

# EPSON

DS-900WN DS-800WN  
Epson Print Admin Serverless

---

## **Průvodce instalací a správou**

## Obsah

### Úvod

Obsah tohoto dokumentu. . . . .	4
Používání této příručky. . . . .	4
Značky a symboly. . . . .	4
Snímky obrazovky používané v tomto průvodci. . . . .	4
Odkazy na operační systémy. . . . .	4
Termíny. . . . .	5

### Poznámky k heslu správce

Poznámky k heslu správce. . . . .	7
Počáteční heslo správce. . . . .	7
Operace vyžadující heslo správce. . . . .	7
Změna hesla správce. . . . .	7
Resetování hesla správce. . . . .	7

### Přehled metody ověřování

Ověřování zařízení (místní DB). . . . .	9
Ověření serveru LDAP. . . . .	9
Ověřování zařízení a ověřování serveru LDAP (místní DB a LDAP). . . . .	9

### Požadavky na systém

Klientský počítač. . . . .	10
----------------------------	----

### Přehled nastavení

Používání softwaru nastavení. . . . .	11
Web Config. . . . .	11
Epson Device Admin. . . . .	13
Požadované nastavení pro metodu ověřování. . . . .	14
Postup při individuálním nastavení skenerů. . . . .	15
Postup k hromadnému nastavení skenerů. . . . .	16
Srovnání konfigurace aplikací. . . . .	17

### Připojení zařízení pro ověřování

Připojování zařízení pro ověřování. . . . .	20
Kontrola funkce pro zařízení ověřování. . . . .	20
Potvrzení rozpoznání ověřovací karty. . . . .	20
Dostupná metoda čtení informací ověřování. . . . .	21

### Registrace licenčního klíče

Informace o načítání licenčního klíče. . . . .	22
--	----

Registrace licenčního klíče pomocí Web Config. . . . .	22
Registrace licenčního klíče pomocí Epson Device Admin. . . . .	23
Vytvoření šablony konfigurace. . . . .	23
Import licenčního klíče. . . . .	24
Použití šablony konfigurace. . . . .	25

### Registrace informací a konfigurace systému

Nastavte skener individuálně pomocí Web Config. . . . .	28
Používání seznamu nastavení Epson Print Admin Serverless. . . . .	28
Provádění nastavení ověřování uživatele (Web Config). . . . .	29
Registrace informací o uživateli (Web Config). . . . .	30
Synchronizace se serverem LDAP (Web Config). . . . .	35
Volitelná nastavení (Web Config). . . . .	37
Dávkové nastavení pomocí Epson Device Admin (šablona konfigurace). . . . .	45
Provozní postup Epson Device Admin. . . . .	46
Provádění nastavení ověřování uživatele (šablona konfigurace). . . . .	48
Provádění nastavení zařízení pro ověřování (šablona konfigurace). . . . .	48
Nastavení funkce Skenování do mojí složky (šablona konfigurace). . . . .	49
Zakažte změnu cílového umístění pro Scan to Network Folder/FTP (šablona konfigurace). . . . .	52
Synchronizace se serverem LDAP (šablona konfigurace). . . . .	52
Registrace informací o uživateli (šablona konfigurace). . . . .	56
Další nastavení funkcí (šablona konfigurace). . . . .	61

### Provoz a správa

Sestavy uživatelů pomocí Epson Device Admin. . . . .	66
Vytváření uživatelských zpráv. . . . .	66
Položky výstupu zprávy. . . . .	71
Správa skenerů pomocí Epson Device Admin. . . . .	71
Zobrazení nabídky Epson Print Admin Serverless / Authentication Settings. . . . .	72
Uživatelská údržba. . . . .	73
Kontrola informací o skeneru z Web Config. . . . .	76
E-mailová upozornění a snímky. . . . .	77
Záloha nastavení. . . . .	77

Nastavení ve Web Config. . . . .	77
Šablony konfigurace v Epson Device Admin. . . . .	79
Přihlašování jako správce na ovládacím panelu. . . . .	80
Zakázání Epson Print Admin Serverless. . . . .	80
Deaktivace z nástroje Web Config. . . . .	80

## **Řešení problémů**

Nelze načíst kartu pro ověřování. . . . .	82
Přístup Web Config není možný. . . . .	82
Adresa IP není přiřazena ke skeneru. . . . .	82
Webový prohlížeč nepodporuje Pevnost šifrování pro SSL/TLS. . . . .	82
Platnost Certifikát podepsaný CA vypršela. . . . .	82
Obecný název certifikátu a skeneru se neshodují. . . . .	82
Nastavení místní adresy na proxy serveru není nastaveno podle webového prohlížeče. . . . .	83
DHCP je vypnuto v nastavení počítače. . . . .	83
Nelze aktivovat Epson Print Admin Serverless. . . . .	83
Zobrazí se zpráva, která značí, že vypršela platnost licenčního klíče. . . . .	83
Zpráva Epson Device Admin nemá žádný obsah. . . . .	84

## **Příloha**

Informace o uživateli zaznamenané ve skeneru. . . . .	85
Ochranné známky. . . . .	85
Upozornění. . . . .	85

# Úvod

---

## Obsah tohoto dokumentu

Tento průvodce vysvětluje postupy od instalace po denní správu Epson Print Admin Serverless.

Standardní funkce skeneru naleznete v příručce ke skeneru.

---

## Používání této příručky

### Značky a symboly



**Upozornění:**

Instrukce, které je nezbytné dodržovat pro eliminaci rizika zranění.



**Důležité:**

Instrukce, které je nutno zohlednit pro eliminaci rizika poškození zařízení.

**Poznámka:**

Poskytuje doplňující a referenční informace.

**Související informace**

➔ Odkazuje na relevantní části.

## Snímky obrazovky používané v tomto průvodci

Položky nastavení se mohou lišit v závislosti na produktech a podmínkách nastavení.

## Odkazy na operační systémy

### Windows

Termíny „Windows 11“, „Windows 10“, „Windows 8.1“, „Windows 8“, „Windows 7“, „Windows Server 2022“, „Windows Server 2019“, „Windows Server 2016“, „Windows Server 2012 R2“, „Windows Server 2012“, „Windows Server 2008 R2“ a „Windows Server 2008“ uvedené v této příručce znamenají následující operační systémy. Kromě toho je použit termín „Windows“ jako odkaz na všechny verze.

- Operační systém Microsoft® Windows® 11
- Operační systém Microsoft® Windows® 10
- Operační systém Microsoft® Windows® 8.1

## Úvod

- Operační systém Microsoft® Windows® 8
- Operační systém Microsoft® Windows® 7
- Operační systém Microsoft® Windows Server® 2022
- Operační systém Microsoft® Windows Server® 2019
- Operační systém Microsoft® Windows Server® 2016
- Operační systém Microsoft® Windows Server® 2012 R2
- Operační systém Microsoft® Windows Server® 2012
- Operační systém Microsoft® Windows Server® 2008 R2
- Operační systém Microsoft® Windows Server® 2008

### Mac OS

V této příručce odkazuje termín „Mac OS“ na operační systém Mac OS X 10.9 nebo novější a také na operační systém macOS 11 nebo novější.

---

## Termíny

### Epson Print Admin Serverless

Systém poskytovaný společností Epson, který umožňuje ověřovat uživatele pouze pomocí samotného skeneru.

### Licenční klíč

Klíč k aktivaci Epson Print Admin Serverless.

### ID uživatele

Jedinečné ID ověřených uživatelů pro Epson Print Admin Serverless.

### Číslo ID

Číslo se 4 až 8 číslicemi, které je přidruženo k ID uživatele.

### Informace o uživateli

Obecný termín používaný pro informace týkající se ověřování uživatele, například ID uživatele, heslo, číslo ID a e-mailovou adresu.

### Zařízení pro ověřování

Zařízení pro ověřování uživatelů zadáním informací, např. čtečka karet IC.

### Správce

Osoba odpovědná za instalaci a nastavení zařízení nebo sítě v kanceláři nebo organizaci. V případě malých organizací může být jedna osoba odpovědná za zařízení i za síť. V případě velkých organizací jsou správci odpovědní za síť nebo zařízení ve skupině dané divize nebo oddělení, správci sítě jsou odpovědní za nastavení komunikace mimo organizaci, například internet.

## Úvod

### Server LDAP

Server, který poskytuje adresářovou službu a dokáže komunikovat s LDAP. To zahrnuje Active Directory pro Windows server, OpenLDAP pro Linux atd.

### Unicode (UTF-8)

Toto je jeden ze standardních kódů znaků. Zahrnuje hlavní znaky používané v hlavních světových jazycích. Když je v této příručce popsáno „UTF-8“, znamená to kódování znaků ve formátu UTF-8.

### ASCII (American Standard Code for Information Interchange)

Toto je jeden ze standardních kódů znaků. Je definováno 128 znaků, včetně takových znaků, jako je abeceda (a–z, A–Z), arabská čísla (0–9), symboly, prázdné znaky a řídicí znaky. Když je v této příručce popsáno „ASCII“, indikuje to 0x20 na 0x7E (hexadecimální čísla) a nezahrnuje to řídicí znaky.

	00	01	02	03	04	05	06	07	08	09	0A	0B	0C	0D	0E	0F
20	SP*	!	"	#	\$	%	&	'	(	)	*	+	,	-	.	/
30	0	1	2	3	4	5	6	7	8	9	:	;	<	=	>	?
40	@	A	B	C	D	E	F	G	H	I	J	K	L	M	N	O
50	P	Q	R	S	T	U	V	W	X	Y	Z	[	\	]	^	_
60	`	a	b	c	d	e	f	g	h	i	j	k	l	m	n	o
70	p	q	r	s	t	u	v	w	x	y	z	{		}	~	

\* Znak mezery.

# Poznámky k heslu správce

---

## Poznámky k heslu správce

Toto zařízení umožňuje nastavit heslo správce, aby se zabránilo neoprávněným třetím stranám v přístupu nebo změně nastavení zařízení nebo síťových nastavení uložených v zařízení, když je připojeno k síti.

Pokud nastavíte heslo správce, je třeba zadat heslo při změně nastavení v konfiguračním softwaru, jako například Web Config.

Počáteční heslo správce je nastaveno na skeneru, ale můžete je změnit na libovolné heslo.

---

## Počáteční heslo správce

Počáteční heslo správce se liší v závislosti na štítku připevněném na výrobku. Pokud je na zadní straně připevněn štítek „PASSWORD“, zadejte osmimístné číslo uvedené na štítku. Pokud není připevněn štítek „PASSWORD“, zadejte sériové číslo na štítku připevněném na zadní straně výrobku pro zadání počátečního hesla správce.

Počáteční heslo správce doporučujeme změnit z výchozího nastavení.

**Poznámka:**

*Ve výchozím nastavení není žádné uživatelské jméno.*

---

## Operace vyžadující heslo správce

Pokud jste při následujících operacích vyzváni k zadání hesla správce, zadejte heslo správce nastavené v produktu.

- Při přihlašování do rozšířených nastavení pro webovou konfiguraci Web Config
- Při ovládání nabídky na ovládacím panelu, která byla uzamčena správcem
- Při změně nastavení zařízení v aplikaci
- Při aktualizaci firmwaru zařízení
- Při změně nebo resetování hesla správce

---

## Změna hesla správce

Heslo můžete změnit pomocí ovládacího panelu produktu nebo v nástroji Web Config.

Při změně hesla musí být nové heslo dlouhé 8 až 20 znaků a musí obsahovat pouze jednobajtové alfanumerické znaky a symboly.

---

## Resetování hesla správce

Heslo správce můžete obnovit na původní nastavení pomocí ovládacího panelu produktu nebo v nástroji Web Config.

### **Poznámky k heslu správce**

Pokud jste heslo zapomněli a nemůžete je obnovit na výchozí nastavení, je třeba produkt opravit. obraťte se na místního prodejce.



# Přehled metody ověřování

Epson Print Admin Serverless umožňuje ověření ze skeneru.

---

## Ověřování zařízení (místní DB)

Tato metoda ověřování kontroluje informace o uživateli registrované do skeneru a porovnává je s uživatelem, který využívá funkci skenování. Jelikož jsou informace o uživateli přiřazeny do historie úlohy, správci se mohou dozvědět stav užívání pro jednotlivé uživatele.

Informace o uživateli lze zaregistrovat pro až 300 uživatelů, včetně uživatelů, kteří byli zadáni přímo, importováním pomocí souboru CSV a importováním ze serveru LDAP.

Informace o uživateli je nutné do skeneru registrovat předem.

---

## Ověření serveru LDAP

Tato metoda ověřování kontroluje informace o uživateli serveru LDAP synchronizované se skenerem. Jelikož lze do mezipaměti skeneru dočasně uložit až 300 položek informací o uživateli ze serveru LDAP, lze ověřování provést pomocí mezipaměti, pokud server LDAP nereaguje.

Server LDAP je nutné nastavit předem.

---

## Ověřování zařízení a ověřování serveru LDAP (místní DB a LDAP)

Toto je ověřování, které zkontroluje informace o uživateli registrované ve skeneru a na serveru LDAP synchronizované se skenerem. Při vyhledávání informací o uživateli budou nejdříve vyhledány informace o uživateli, který je zaregistrován ke skeneru; pokud nebudou nalezeny relevantní informace, bude prohledán server LDAP. Informace o uživateli lze zaregistrovat pro až 300 uživatelů. Prázdná část se použije jako mezipaměť serveru LDAP a uživatelské informace na serveru LDAP se dočasně registrují do skeneru. Pokud dojde k vypnutí serveru LDAP, bude možné tuto mezipaměť použít k ověření uživatelů.

Je nutné registrovat informace o uživateli do skeneru a předem nastavit server LDAP.

# Požadavky na systém

---

## Klientský počítač

### Operační systém

Windows

Windows 7, Windows 8/8.1, Windows 10, Windows 11 nebo novější  
Windows Server 2008 nebo novější

Mac OS

Mac OS X 10.9 nebo novější, macOS 11 nebo novější

### Webový prohlížeč pro Web Config

Jsou podporovány následující prohlížeče. Použijte nejnovější verzi.

Microsoft Edge, Windows Internet Explorer, Firefox, Chrome, Safari

### Ovladač skeneru

Windows: standardní ovladač

Mac OS: standardní ovladač

# Přehled nastavení

Způsob nastavení si můžete vybrat v závislosti na počtu instalovaných skenerů nebo na vašem síťovém prostředí.

Když provádíte individuální nastavení skeneru, použijte Web Config. Když provádíte hromadné nastavení více skenerů, použijte Epson Device Admin.



### Důležité:

*K nastavení potřebujete heslo správce.*

## Související informace

➔ „Poznámky k heslu správce“ na str. 7

## Používání softwaru nastavení

Vysvětluje software nastavení.

## Web Config

Web Config je integrovaná webová stránka skeneru pro konfiguraci nastavení. Jelikož funguje přímým otevřením skeneru prostřednictvím sítě, je vhodný pro nastavení jeden na jednoho.

The screenshot shows the Epson Web Config interface. At the top, there is a navigation bar with tabs: Status, Scan, Network, Network Security, Product Security, Device Management, and Epson Open Platform. The 'Status' tab is selected. On the left, there is a sidebar menu with options: Product Status, Network Status, Usage Status, Hardware Status, Panel Snapshot, Show Recently Sent (with sub-options for Scan to Network Folder/FTP and Scan to Email), and Administrator Name/Contact Information. The main content area is titled 'Product Status' and contains several sections: a language dropdown menu set to 'English', Scanner Status (Available), Card Reader Status (Connected), Epson Connect Status (Unregistered), a section for Firmware and Root Certificate Version, Serial Number, Scanner Type, Network MAC Address, and Wi-Fi Direct MAC Address, Date and Time, and Administrator Name/Contact Information. A 'Refresh' button is located at the bottom left, and a 'Software Licenses' link is at the bottom right.

## Jak spustit nástroj Web Config ve webovém prohlížeči

Skener se dodává s vestavěným softwarem nazývaným Web Config (webová stránka, kde lze provádět nastavení). Pro přístup k Web Config jednoduše zadejte IP adresu skeneru připojeného k síti do vašeho prohlížeče.

## Přehled nastavení

1. Zkontrolujte IP adresu skeneru.

Na ovládacím panelu skeneru vyberte možnost **Nast.** > **Nastavení sítě** > **Stav sítě**. Poté zvolte metodu aktivního připojení (**Stav kabelové sítě LAN/Wi-Fi** nebo **Stav Wi-Fi Direct**) pro potvrzení IP adresy skeneru.

Příklad IP adresy: 192.168.100.201

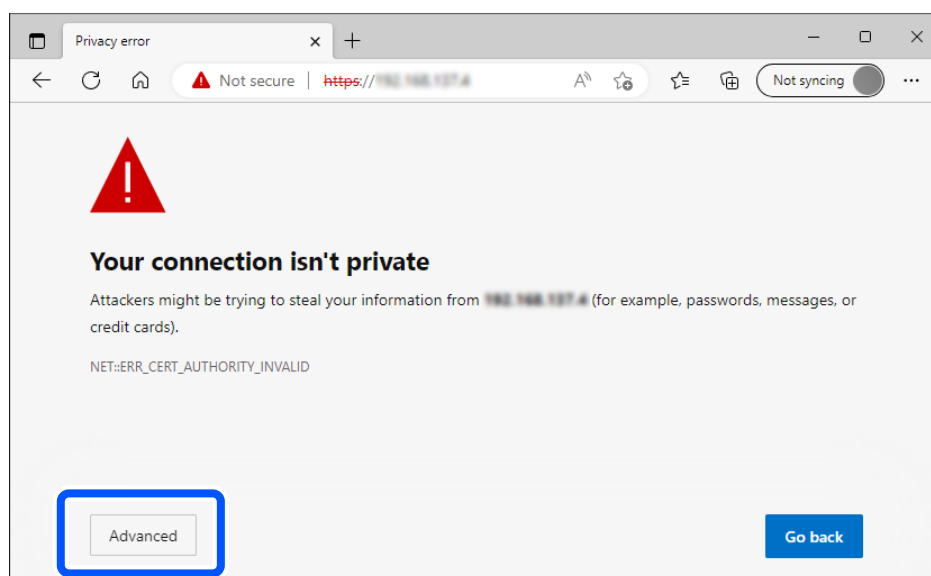
2. Spusťte prohlížeč z počítače nebo chytrého zařízení a do adresního řádku zadejte IP adresu skeneru.

Formát: `http://IP adresa skeneru/`

Příklad: `http://192.168.100.201/`

Pokud se v prohlížeči zobrazí obrazovka s varováním, je možné varování ignorovat a zobrazit webovou stránku (Web Config). Vzhledem k tomu, že skener používá při přístupu k protokolu HTTPS certifikát s vlastním podpisem, při spuštění nástroje Web Config se v prohlížeči zobrazí varování. To neznamená problém a lze jej bezpečně ignorovat. V závislosti na prohlížeči budete možná muset pro zobrazení webové stránky kliknout na tlačítko **Pokročilá nastavení**.

Příklad: pro Microsoft Edge



### **Poznámka:**

Pokud se nezobrazuje obrazovka s varováním, přejděte k dalšímu kroku.

Pro adresy IPv6 použijte následující formát.

Formát: `http://[adresa IP skeneru]/`

Příklad: `http://[2001:db8::1000:1]/`

3. Chcete-li změnit nastavení skeneru, musíte se přihlásit jako správce nástroje Web Config.

Klikněte na ikonu **přihlásit** v pravém horním rohu obrazovky. Zadejte údaje do polí **Uživatelské jméno** a **Aktuální heslo** a poté klikněte na tlačítko **OK**.

Níže jsou uvedeny prvotní údaje pro administrátory Web Config.

·Uživatelské jméno: není (prázdný)

·Heslo: závisí na štítku připevněném na výrobku.

Pokud je na zadní straně připevněn štítek „PASSWORD“, zadejte osmimístné číslo uvedené na štítku. Pokud není připevněn štítek „PASSWORD“, zadejte sériové číslo na štítku připevněném na zadní straně výrobku pro zadání počátečního hesla správce.

## Přehled nastavení

**Poznámka:**

- Pokud je v horním pravém rohu obrazovky zobrazena ikona **odhlásit**, jste již přihlášení jako správce.
- Po přibližně 20 minutách nečinnosti budete automaticky odhlášeni.

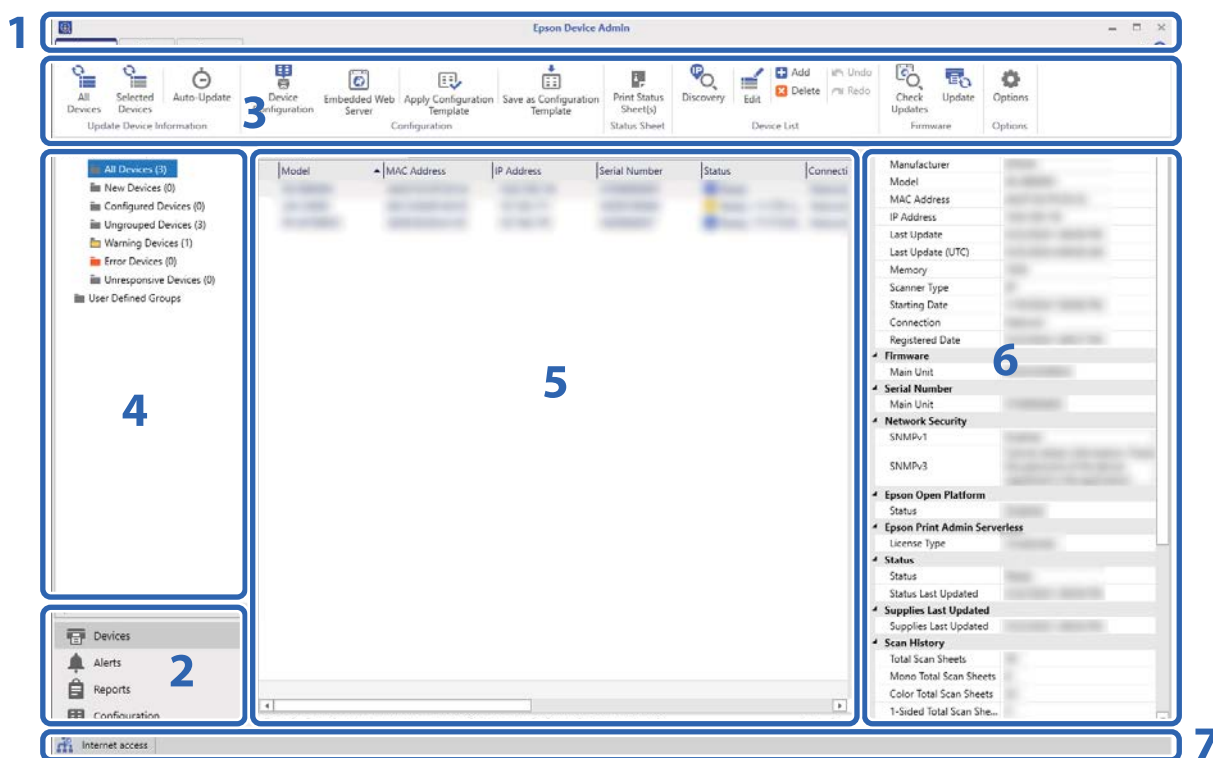
## Epson Device Admin

Epson Device Admin je multifunkční aplikační software, který umožňuje správu zařízení v síti.

K dispozici jsou následující funkce, takže jsou užitečné při instalaci a správě více skenerů.


- Použijte sjednocená nastavení na více skenerů v daném segmentu.
- Vytvořte podrobnou zprávu, například pro historii používání.

Epson Device Admin můžete stáhnout z webových stránek podpory společnosti Epson. Další informace naleznete v dokumentaci nebo nápovědě Epson Device Admin.



Horní obrazovka Epson Device Admin se skládá z následujících podoken.

Zobrazení se změní v závislosti na vybrané položce z boční nabídky panelu úloh na horní obrazovce.

Č.	Podokna	Vysvětlení
1	Titulkový panel	Kliknutím na  otevřete nápovědu a zobrazíte vysvětlení jednotlivých položek v části Epson Device Admin.
2	Nabídka úloh bočního panelu	Změní používanou funkci. Obrazovka se přepíná v závislosti na vybrané položce.
3	Nabídka pásu karet	Zobrazí nabídku pro funkce vybrané v nabídce úloh bočního panelu.

## Přehled nastavení

Č.	Podokna	Vysvětlení
4	Obsah bočního panelu	Zobrazí hierarchii pro funkce vybrané v nabídce úloh bočního panelu.
5	Zobrazení na displeji	Zobrazí informace a obsah nastavení v závislosti na zvolené funkci v nabídce úloh bočního panelu nebo obsah bočního panelu.
6	Podrobné informace o zařízení	Zobrazí podrobnosti o zařízení vybrané ze seznamu zařízení, když vyberete položku <b>Devices</b> v nabídce úloh bočního panelu.
7	Stavový panel	Zobrazí informace o stavu v seznamu zařízení, když v nabídce úloh bočního panelu vyberete možnost <b>Devices</b> .

## Registrace hesla správce skeneru v Epson Device Admin

Před nastavením skeneru pomocí Epson Device Admin musíte zaregistrovat heslo správce skeneru v Epson Device Admin.

**Poznámka:**

*Pokud změníte heslo správce skeneru, nezapomeňte aktualizovat heslo registrované v Epson Device Admin.*

1. Spusťte aplikaci Epson Device Admin.
2. Vyberte možnost **Devices** na bočním panelu nabídky úloh.
3. Vyberte možnost **Options > Password manager**.
4. Zvolte možnost **Enable automatic password management** a poté klikněte na položku **Password manager**.
5. Vyberte příslušný skener a potom klepněte na položku **Edit**.
6. Nastavte heslo a pak klikněte na tlačítko **OK**.

## Požadované nastavení pro metodu ověřování

V závislosti na používané metodě ověřování se liší požadované nastavení. Nastavte skener podle níže uvedených pokynů.

Nastavení	Místní DB	LDAP	Místní DB a LDAP
Připojování a nastavení zařízení pro ověřování	✓*1	✓*1	✓*1
Registrace licenčního klíče	✓	✓	✓
Nastavení ověření uživatele	✓	✓	✓
Registrace uživatelských informací	✓	–	✓
Konfigurace serveru LDAP	–	✓	✓
Konfigurace e-mailového serveru	✓*2	✓*2	✓*2
Nastavení skenování do Mé složky	✓*3	✓*3	✓*3

## Přehled nastavení

Nastavení	Místní DB	LDAP	Místní DB a LDAP
Nastavení řízení přístupu	✓	✓	✓
Nastavení funkcí, které lze použít bez ověření	✓*4	✓*4	✓*4

\*1 : Jsou-li jako metoda ověřování zvoleny možnosti **Karta nebo ID uživatele a heslo** nebo **Karta nebo číslo identity**.

\*2 : Když používáte funkce **Skenovat do e-mailu**, **Skenovat do e-mailu** nebo e-mailové upozornění.

\*3 : Když používáte funkci **Skenovat do mé složky**.

\*4 : Když používáte funkce skeneru bez ověření.

\*5 : Při použití funkce **Skenovat do e-mailu** nebo e-mailu s upozorněním.

**Poznámka:**

Tato příručka vysvětluje nastavení potřebná k ověření pomocí Epson Print Admin Serverless. Další informace o funkcích zabezpečení skeneru a dalších nastaveních, která nejsou zahrnuta v této příručce Příručka správce.

## Postup při individuálním nastavení skenerů

Vysvětluje postup nastavení Epson Print Admin Serverless na jednotlivém skeneru. Při použití Web Config můžete skener nastavit pouze pomocí webového prohlížeče.

**Důležité:**

Před zahájením nastavení zkontrolujte, zda máte správně provedeno nastavení času skeneru.

Pokud je nastavení času chybné, zobrazí se chybová zpráva „Platnost licence vypršela“, což může vést k poruše při nastavování Epson Print Admin Serverless. Za účelem používání funkce zabezpečení, například komunikace SSL/TLS nebo IPsec je třeba nastavit správný čas. Čas můžete nastavit následovně.

Karta Web Config: **Správa zařízení > Datum a čas > Datum a čas.**

Ovládací panel skeneru: **Nast. > Základní nastavení > Nastavení datumu / času.**

Postup	Činnost	Podrobnosti	
1	Připojování zařízení pro ověřování*1	Připojení ověřovacího zařízení ke skeneru a kontrola operace	Připojte ověřovací zařízení ke skeneru.
2	Registrace licenčního klíče*2	Zadávání licenčního klíče	Aktivujte Epson Print Admin Serverless pro skener pomocí Web Config.
3	Nastavení režimu Epson Print Admin Serverless	Nastavení ověřování	Nastavte metodu ověřování a způsob ověřování uživatele.
		Registrace informací o uživateli	Zaregistrujte informace o uživateli. Nastavte následující možnosti v závislosti na metodě ověřování. <input type="checkbox"/> Importujte ze souborů. <input type="checkbox"/> Nastavení serveru LDAP
		Nastavení funkcí	Provedte nastavení ověřovacího zařízení, e-mailového serveru, Skenovat do mé složky atd. podle nastavené metody ověřování a způsobu ověřování.

## Přehled nastavení

\*1 : Nastavte, kdy použijete zařízení pro ověřování k ověřování uživatelů.

\*2 : Toto nastavení mohlo být provedeno prodejcem.

## Související informace

➔ „Nastavte skener individuálně pomocí Web Config“ na str. 28

## Postup k hromadnému nastavení skenerů

Vysvětluje postup nastavení Epson Print Admin Serverless na více skenerech. Když použijete konfigurační šablonu pro Epson Device Admin, můžete skenery nastavit efektivně.


**Důležité:**

Před zahájením nastavení zkontrolujte, zda máte správně provedeno nastavení času skeneru.

Pokud je nastavení času nesprávné, načtený čas protokolu nebo zprávy bude také chybný, takže bude obtížné sledovat neoprávněné používání nebo úniky informací. Za účelem používání funkce zabezpečení, například komunikace SSL/TLS nebo IPsec je třeba nastavit správný čas. Čas můžete nastavit následovně.

Karta Web Config: **Správa zařízení** > **Datum a čas** > **Datum a čas**.

Ovládací panel skeneru: **Nast.** > **Základní nastavení** > **Nastavení datumu / času**.

Postup	Činnost	Podrobnosti	
1	Připojování zařízení pro ověřování*1	Připojení ověřovacího zařízení ke skeneru a kontrola operace	Připojte ověřovací zařízení ke skeneru.
2	Registrace licenčního klíče*2	Vytvoření šablony konfigurace	Aktivujte Epson Print Admin Serverless pro více skenerů pomocí konfigurační šablony.
		Import licenčního klíče	
		Použití šablony konfigurace	
3	Nastavení režimu Epson Print Admin Serverless	Úpravy nebo vytvoření šablony konfigurace	Upravte nebo vytvořte šablonu konfigurace.
		Nastavení ověřování	Nastavte metodu ověřování a způsob ověřování uživatele.
		Nastavení funkcí	Proveďte nastavení ověřovacího zařízení, e-mailového serveru, Skenovat do mé složky atd. podle nastavené metody ověřování a způsobu ověřování.
		Registrace informací o uživateli	Zaregistrujte informace o uživateli. Nastavte následující možnosti v závislosti na metodě ověřování. <input type="checkbox"/> Proveďte nastavení synchronizace serveru LDAP. <input type="checkbox"/> Importovat ze souborů nebo serveru LDAP.
	Použití šablony konfigurace	Použijte konfigurační šablonu na skener.	



## Přehled nastavení

\*1 : Nastavte, kdy použijete zařízení pro ověřování k ověřování uživatelů.

\*2 : Toto nastavení mohlo být provedeno prodejcem.

### Související informace

➔ „Dávkové nastavení pomocí Epson Device Admin (šablona konfigurace)“ na str. 45

## Srovnání konfigurace aplikací

Toto jsou položky, které lze nastavit u každé aplikace. (lze nastavit = ✓, nelze nastavit = -)

Produktový klíč nebo klíč licence

Položka	Web Config	Epson Device Admin
Produktový klíč nebo klíč licence	✓	✓

Nastavení ověření

Položka	Web Config	Epson Device Admin
Způsob ověření	✓	✓
Jak ověřit uživatele	✓	✓
Povolit uživatelům registraci ověřovacích kart	✓	✓
Minimální počet číslic čísla identity	✓	✓
Ukládání do mezipaměti pro uživatele s ověřením LDAP	✓	✓
Použijte uživatelské informace v ověření SMTP	✓	✓

Nastavení uživatele

Položka	Web Config	Epson Device Admin
ID uživatele	✓	✓
Zobrazení uživatelského jména	✓	✓
Heslo	✓	✓
Ověřovací identifikační karta	✓	✓
Číslo identity	✓	✓
Oddělení	✓	✓
E-mailová adresa	✓	✓
Omezení funkcí	✓	✓
Předvolby	✓	✓

## Přehled nastavení

## Nastavení ovládání přístupu

Položka	Web Config	Epson Device Admin
Povolí řízení přístupu	✓	✓
Povolit skenování bez ověření z počítače	✓	✓
Povolit registrovaným uživatelům přihlásit se ke službě Web Config	✓	–
Povolit použití z panelu při odhlašování	✓	✓

## Čtečka karet

Položka	Web Config	Epson Device Admin
Vendor ID	✓	✓
Product ID	✓	✓
Provozní parametr	✓	✓
Čtečka karet	✓	✓
Formát uložení ověřovací identifikační karty	✓	✓
Nastavit ID rozsah karty	✓	✓
Výchozí poloha textu	✓	✓
Počet znaků	✓	✓

## Skenovat do síťové složky/FTP/Skenovat do mé složky

Položka	Web Config	Epson Device Admin
Uložit do nastavení	✓	✓
Typ	✓	✓
Uložit do	✓	✓
Uživatelské jméno	✓	✓
Heslo	✓	✓
Režim připojení	✓	✓
Číslo portu	✓	✓
Zakázat ruční zadání cíle (Skenovat do síťové složky/FTP)	✓	✓

## Přizpůsobit funkce jedním dotykem

**Přehled nastavení**

Položka	Web Config	Epson Device Admin
Maximum funkcí na obrazovku	✓	✓
Obrazovka(y)	✓	✓
Function Assignment	✓	✓

## Reports

Položka	Web Config	Epson Device Admin
Usage Per User	–	✓
Usage Per Department	–	✓
Job History	–	✓

**Související informace**

- ➔ „Nastavte skener individuálně pomocí Web Config“ na str. 28
- ➔ „Dávkové nastavení pomocí Epson Device Admin (šablona konfigurace)“ na str. 45

# Připojení zařízení pro ověřování

Chcete-li použít ověřování uživatelů, připojte a nastavte zařízení pro ověřování. To není nutné, pokud nepoužíváte zařízení pro ověřování.

**Poznámka:**

*U jiného zařízení pro ověřování než čtečky karet IC si vyžádejte informace u svého prodejce.*

---

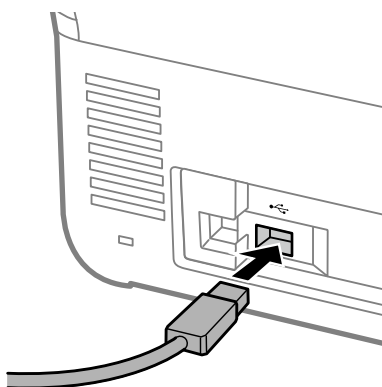
## Připojování zařízení pro ověřování



**Důležité:**

*Když připojíte zařízení pro ověřování k více skenerům, použijte produkt se stejným číslem modelu.*

Připojte USB kabel čtečky karet k externímu rozhraní USB portu na skeneru.



---

## Kontrola funkce pro zařízení ověřování

Stav připojení a rozpoznávání ověřovací karty pro ověřovací zařízení můžete zkontrolovat na ovládacím panelu skeneru.

Informace se zobrazí, pokud vyberete možnost **Nast.** > **Informace o zařízení** > **Stav ověřovacího zařízení**.

---

## Potvrzení rozpoznání ověřovací karty

Zda lze rozpoznat ověřovací karty, můžete zkontrolovat pomocí nástroje Web Config.

1. Otevřete nástroj Web Config a poté vyberte kartu **Správa zařízení** > **Čtečka karet**.
2. Podržte ověřovací kartu nad čtečkou karet pro ověřování.
3. Klikněte na **Zkontrolovat**.

Zobrazí se výsledek.

---

## Dostupná metoda čtení informací ověřování

V zařízení pro ověřování můžete nastavit následující metodu čtení.

Můžete ji nastavit na skener pomocí Web Config nebo Epson Device Admin.

Nastavení je nezbytné v následujících případech.

- Načítání konkrétní oblasti karty ověřování, například číslo zaměstnance a osobní ID.
- Použití informací karty ověřování s výjimkou UID (informace karty ověřování, například sériové číslo.)  
Pomocí nástroje můžete vygenerovat provozní parametr. O podrobnosti požádejte svého prodejce.

### **Poznámka:**

*Používání ověřovacích karet od různých výrobců:*

*Při používání UID pro kartové údaje (údaje o ID karty, například sériové číslo) můžete použít kombinaci různých typů ověřovacích karet. Tyto údaje nelze kombinovat při používání údajů jiných karet.*

### **Související informace**

- ➔ [„Provádění nastavení zařízení pro ověřování \(Web Config\)“ na str. 40](#)
- ➔ [„Provádění nastavení zařízení pro ověřování \(šablona konfigurace\)“ na str. 48](#)

# Registrace licenčního klíče

Aktivujte Epson Print Admin Serverless registrací licenčního klíče do skeneru.

**Poznámka:**

Licenční klíč může ke skeneru zaregistrovat prodejce. V takovém případě přeskočte tento krok a přejděte do nastavení Epson Print Admin Serverless.

## Související informace

- ➔ [„Registrace licenčního klíče pomocí Web Config“ na str. 22](#)
- ➔ [„Registrace licenčního klíče pomocí Epson Device Admin“ na str. 23](#)

---

## Informace o načítání licenčního klíče

Chcete-li používat Epson Print Admin Serverless, budete potřebovat licenční klíč.

Informace o postupu získání licenčního klíče nebo další podrobnosti získáte u svého prodejce.

---

## Registrace licenčního klíče pomocí Web Config

Použijte Web Config, pokud chcete registrovat licenční klíč ke skenerům jednotlivě.

1. Pro připojení skeneru k instalačnímu počítači použijte jednu z následujících metod.
  - Připojte se pomocí kabelové nebo bezdrátové sítě LAN  
Pokud se chcete připojit pomocí kabelového připojení nebo bezdrátové sítě LAN, připojte se k síti ve stejném segmentu jako nastavovaný počítač.
  - Připojte se přímo pomocí kabelu sítě LAN
2. Zapněte skener.
3. Otevřete prohlížeč na instalačním počítači a zadejte IP adresu skeneru, čímž otevřete Web Config skeneru.  
[„Jak spustit nástroj Web Config ve webovém prohlížeči“ na str. 11](#)
4. Vyberte kartu **Epson Open Platform > Produktový klíč nebo klíč licence**.
5. Zadejte licenční klíč do pole **Produktový klíč nebo klíč licence**.
6. Klikněte na **Další**.
7. Klikněte na **OK**.  
Po chvíli klikněte na tlačítko **Obnovit nabídku** a obnovte stránku pro Web Config.  
Pokud se zobrazí informace o licenci, je funkce **Epson Print Admin Serverless** aktivní.

## Registrace licenčního klíče pomocí Epson Device Admin

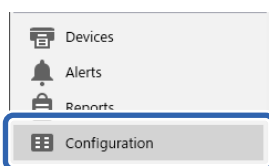
Když používáte konfigurační šablonu pro Epson Device Admin, můžete použít licenční klíče uvedené v souboru CSV na více skenerů.

1. Vytvořte novou konfigurační šablonu.
2. Přečtěte si licenční klíč na konfigurační šabloně.
3. Použijte to na cílové skenery.

### Vytvoření šablony konfigurace

Nově vytvořte šablonu konfigurace.

1. Spusťte aplikaci Epson Device Admin.
2. Vyberte možnost **Configuration** v nabídce úloh na bočním panelu.

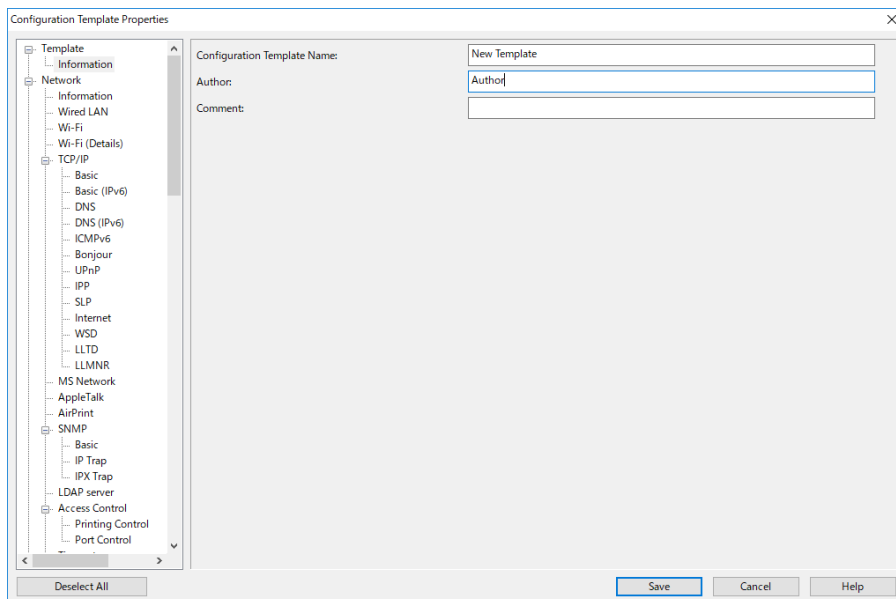


3. Vyberte **New** v nabídce pásu karet.



## Registrace licenčního klíče

### 4. Nastavte jednotlivé položky.



Položka	Vysvětlení
Configuration Template Name	Název šablony konfigurace. Zadejte maximálně 1024 ve formátu Unicode (UTF-8).
Author	Informace o autorovi šablony. Zadejte maximálně 1024 ve formátu Unicode (UTF-8).
Comment	Zadejte libovolné údaje. Zadejte maximálně 1024 ve formátu Unicode (UTF-8).

### 5. Nalevo vyberte položky, které chcete nastavit.

**Poznámka:**

Klikněte na položky nabídky nalevo a přepněte na jednotlivé obrazovky. Nastavená hodnota se uloží, pokud přepnete obrazovku, ale ne, pokud obrazovku zrušíte. Po dokončení všech nastavení klikněte na tlačítko **Save**.

## Import licenčního klíče

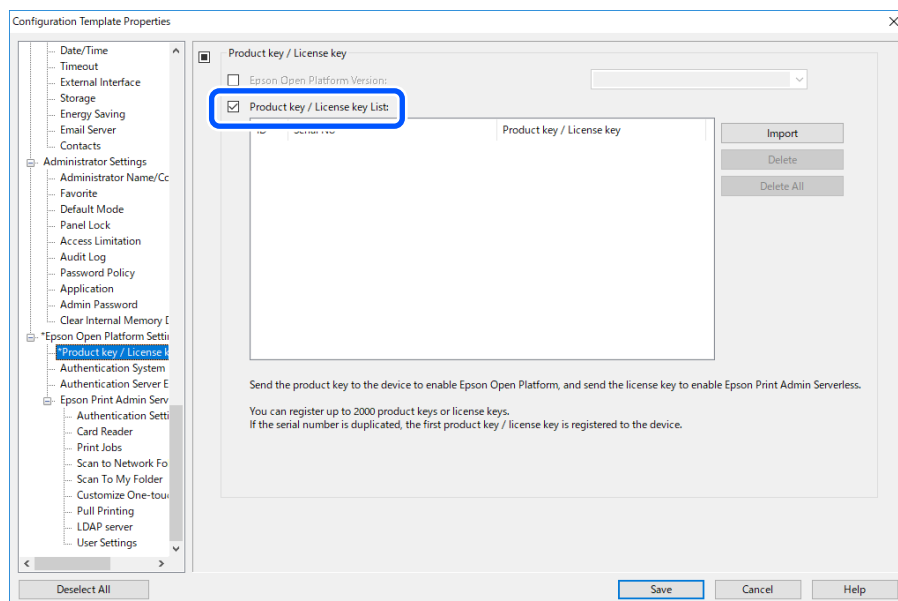
1. Ze šablony konfigurace vyberte možnost **Epson Open Platform Settings > Product key / License key**.



## Registrace licenčního klíče

2. Vyberte možnost **Product key / License key List**.

Pokud je zvolena možnost **Epson Open Platform Version**, zrušte její výběr.



3. Klikněte na **Import**.

4. Vyberte soubor CSV pro licenční klíč a klikněte na tlačítko **Otevřít**.

Soubor se načte a zobrazí se jeho obsah.

**Poznámka:**

- Když vyberete licenční klíč v seznamu a kliknete na **Delete**, můžete licenční klíč ze seznamu odstranit.
- Když znovu kliknete na tlačítko **Import**, můžete přidat další soubory CSV.

5. Klikněte na možnost **Save**.

6. Klikněte na možnost **OK**.

7. Klikněte na tlačítko **OK** na obrazovce dokončení.

Hodnoty nastavení se uloží do konfigurační šablony a poté se obrazovka zavře.

**Poznámka:**

Chcete-li konfigurační šablonu znovu otevřít, vyberte uloženou šablonu z **Configuration Template Name** a potom klikněte na tlačítko **Edit** v nabídce pásu karet.

## Použití šablony konfigurace

Použije uloženou šablonu konfigurace na skener. Použijí se položky vybrané v šabloně. Pokud cílový skener nemá příslušnou funkci, nebude použita.

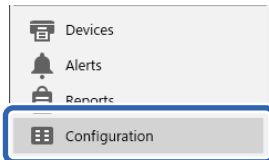
## Registrace licenčního klíče

### Poznámka:

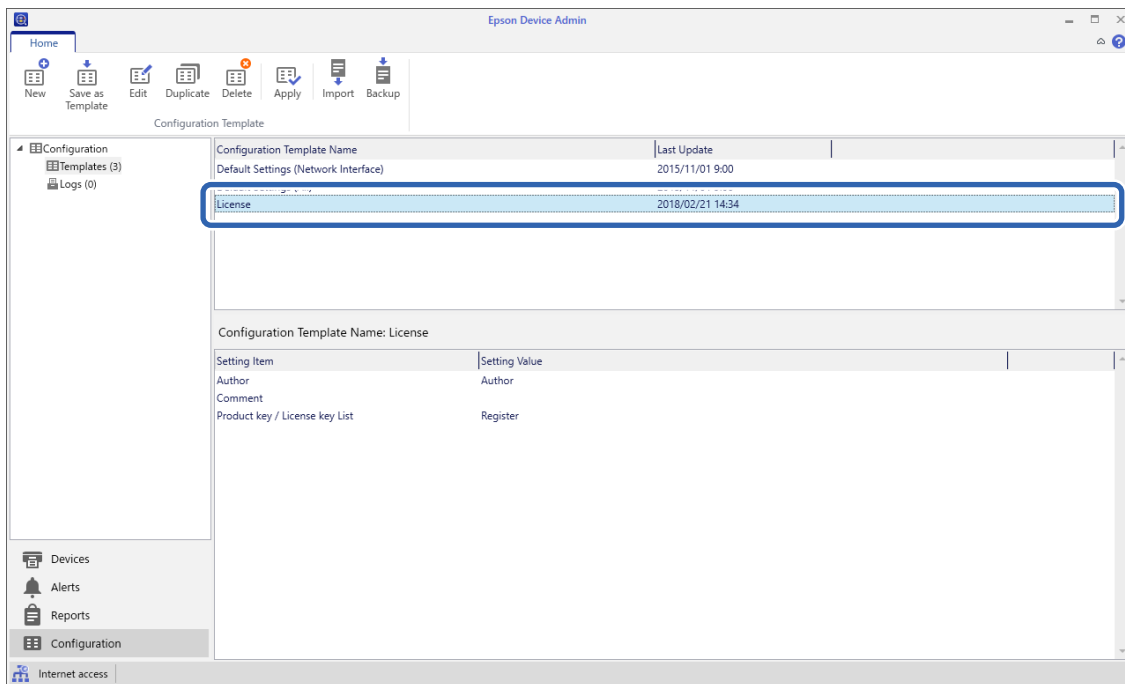
Pokud je pro skener nastaveno heslo správce, nakonfigurujte heslo předem.

1. V nabídce pásu karet obrazovky Seznam zařízení vyberte možnosti **Options** > **Password manager**.
2. Vyberte položku **Enable automatic password management** a potom klikněte na možnost **Password manager**.
3. Vyberte příslušný skener a potom klepněte na položku **Edit**.
4. Nastavte heslo a pak klikněte na tlačítko **OK**.

1. Vyberte možnost **Configuration** v nabídce úloh na bočním panelu.



2. Šablonu konfigurace, kterou chcete použít, vyberte z **Configuration Template Name**.



3. Klikněte na možnost **Apply** v nabídce pásu karet.

Zobrazí se obrazovka výběru zařízení.



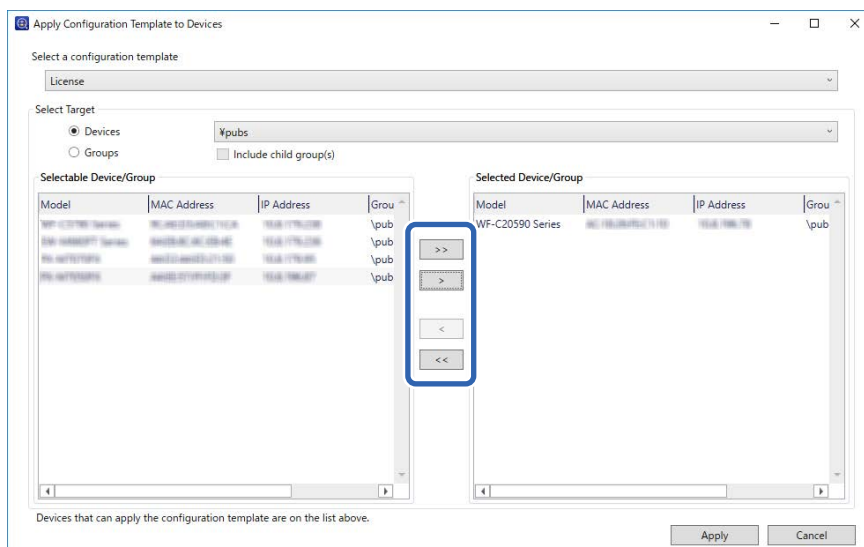
4. Vyberte šablonu konfigurace, kterou chcete použít.

### Poznámka:

- Když vyberete možnost **Devices** a skupiny obsahující zařízení z rozevřací nabídky, zobrazí se každé zařízení.
- Skupiny se zobrazí, když vyberete **Groups**. Vyberte **Include child group(s)** pro automatický výběr podřízených skupin v rámci vybraných skupin.

## Registrace licenčního klíče

5. Přesuňte skener nebo skupiny, ve kterých chcete použít šablonu, do **Selected Device/Group**.



6. Klikněte na položku **Apply**.  
Zobrazí se obrazovka pro potvrzení používané šablony konfigurace.
7. Klikněte na tlačítko **OK** a použijte šablonu konfigurace.
8. Kdy se zobrazí zpráva s informací, že postup byl dokončen, klikněte na tlačítko **OK**.
9. Klikněte na možnost **Details** a zkontrolujte informace.  
Po zobrazení  na použitých položkách byla aplikace úspěšně dokončena.
10. Klikněte na položku **Close**.

### Související informace

- ➔ [„Epson Device Admin“ na str. 13](#)

# Registrace informací a konfigurace systému

Nastaví nezbytné položky k instalaci Epson Print Admin Serverless.

Když provádíte individuální nastavení skeneru, použijte Web Config. Když provádíte hromadné nastavení více skenerů, použijte Epson Device Admin.

## Související informace

- ➔ „Nastavte skener individuálně pomocí Web Config“ na str. 28
- ➔ „Dávkové nastavení pomocí Epson Device Admin (šablona konfigurace)“ na str. 45

## Nastavte skener individuálně pomocí Web Config

Vysvětluje postup při individuálním nastavení Epson Print Admin Serverless u skeneru.

Potřebná nastavení pro Epson Print Admin Serverless provedte v závislosti na používané metodě ověřování. Podrobnosti naleznete v souvisejících údajích.

## Související informace

- ➔ „Požadované nastavení pro metodu ověřování“ na str. 14

## Používání seznamu nastavení Epson Print Admin Serverless

Při registraci licenčního klíče se na kartě **Epson Open Platform** zobrazí možnost **Seznam nastavení Epson Print Admin Serverless**. Prostřednictvím tohoto seznamu provedte nastavení Epson Print Admin Serverless.

## Registrace informací a konfigurace systému

1. Otevřete aplikaci Web Config a poté vyberte **Epson Open Platform** kartu > **Seznam nastavení Epson Print Admin Serverless**.

Položky nastavení se zobrazí v souladu s nastavením ověřování vybraným na kartě **Epson Open Platform** > **Nastavení ověření** > **Způsob ověření**.

2. Klikněte na odkaz pro položky, které chcete nastavit.
3. Nastavte jednotlivé položky.
4. Klikněte na možnost **Seznam nastavení Epson Print Admin Serverless**.  
Vraťte se do **Seznam nastavení Epson Print Admin Serverless**.

## Provádění nastavení ověřování uživatele (Web Config)

Nastavení metody ověřování a způsobu ověřování uživatele.

1. Vyberte možnost **Seznam nastavení Epson Print Admin Serverless** > **Epson Print Admin Serverless** > **Nastavení ověření**.  
Nebo otevřete kartu **Epson Open Platform** > **Nastavení ověření**.
2. Nastavte jednotlivé položky.
3. Klikněte na možnost **OK**.

## Položky nastavení ověřování

Položka	Vysvětlení
Způsob ověření	<p>Vyberte Způsob ověření.</p> <ul style="list-style-type: none"> <li><input type="checkbox"/> Místní DB Ověřte pomocí Nastavení uživatele registrovaného do skeneru. Je nutné registrovat uživatele do skeneru.</li> <li><input type="checkbox"/> LDAP Ověřte pomocí informací o uživateli na serveru LDAP synchronizovaném se skenerem. Nastavení LDAP serveru musíte nakonfigurovat předem.</li> <li><input type="checkbox"/> Místní DB a LDAP Ověřte pomocí informací o uživateli registrovaných do skeneru nebo na serveru LDAP synchronizovaném se skenerem. Musíte uživatele registrovat do skeneru a nastavit server LDAP.</li> </ul>

## Registrace informací a konfigurace systému

Položka	Vysvětlení
Jak ověřit uživatele	<p>Vyberte, jak chcete uživatele ověřit.</p> <ul style="list-style-type: none"> <li><input type="checkbox"/> Karta nebo ID uživatele a heslo Použije ověřovací kartu k ověření uživatelů. K ověření také můžete použít ID uživatele a heslo.</li> <li><input type="checkbox"/> ID uživatele a heslo Použije ID uživatele a heslo k ověření uživatelů. Pokud vyberete tuto funkci, nemůžete použít ověřovací kartu k ověřování.</li> <li><input type="checkbox"/> ID uživatele K ověření uživatelů se použije pouze ID uživatele. Nemusíte nastavovat heslo.</li> <li><input type="checkbox"/> Karta nebo číslo identity K ověření uživatelů použijte ověřovací kartu. Můžete také použít Číslo identity.</li> <li><input type="checkbox"/> Číslo identity Použije k ověření uživatelů pouze identifikační číslo.</li> </ul>
Povolit uživatelům registraci ověřovacích kart	<p>Povolte, pokud povolíte uživatelům registraci karty pro ověřování do systému. Pokud vyberete možnost <b>LDAP</b> pro <b>Způsob ověření</b>, nebudete ji moci nastavit.</p>
Minimální počet číslic čísla identity	<p>Vyberte minimální počet číslic pro identifikační číslo.</p>
Ukládání do mezipaměti pro uživatele s ověřením LDAP	<p>Při ověřování pomocí serveru LDAP můžete nastavit, zda používat ukládání informací o uživateli do mezipaměti či nikoli.</p>
Použijte uživatelské informace v ověření SMTP	<p>Při ověřování pomocí ID uživatele a hesla můžete nastavit, zda se mají použít informace o uživateli pro ověření SMTP či nikoli. Systém použije poslední přihlášené ID uživatele a heslo.</p>
Omezení pro uživatele s ověřením LDAP	<p>Pokud používáte LDAP, můžete nastavit funkce dostupné uživateli.</p>

### Související informace

➔ „Přehled metody ověřování“ na str. 9

## Registrace informací o uživateli (Web Config)

Zaregistrujte informace o uživateli, které se použijí k ověření uživatele.

Když vyberete **LDAP** pro **Způsob ověření**, nemusíte registrovat uživatele. V takovém případě se možnost **Nastavení uživatele** v seznamu nezobrazí.

Když vyberete možnost **Místní DB a LDAP** pro **Způsob ověření**, proveďte nastavení serveru LDAP společně.

### Individuální registrace uživatelských informací

Zadávejte uživatelské informace postupně.

## Registrace informací a konfigurace systému

1. Vyberte možnost **Seznam nastavení Epson Print Admin Serverless > Epson Print Admin Serverless > Nastavení uživatele**.  
Nebo otevřete kartu **Epson Open Platform > Nastavení uživatele**.
2. Klikněte na možnost **Přidat**.
3. Nastavte jednotlivé položky.
4. Klikněte na možnost **Použít**.
5. Klikněte na možnost **Zavřít**.

### ***Položky nastavení informací o uživateli***

<b>Položka</b>	<b>Vysvětlení</b>
ID uživatele	Zadejte ID uživatele, které chcete použít pro ověřování v rozsahu od 1 do 83 bajtů, které lze vyjádřit v kódu Unicode (UTF-8). Vzhledem k tomu, že ID uživatele nerozlišuje velká a malá písmena, můžete se přihlásit s použitím velkých nebo malých písmen.
Zobrazení uživatelského jména	Zadejte uživatelské jméno zobrazené na ovládacím panelu skeneru o délce maximálně 32 znaků, které lze vyjádřit ve formátu Unicode (UTF-16). Toto pole můžete ponechat prázdné.
Heslo	Zadejte heslo, které chcete použít k ověření, o délce maximálně 32 znaků ve formátu ASCII. Heslo rozeznává velká a malá písmena. Toto pole ponechte prázdné, pokud vyberete možnost <b>Jak ověřit uživatele</b> pro <b>ID uživatele</b> .
Ověřovací identifikační karta	Zadejte ID ověřovací karty o délce maximálně 116 znaků ve formátu ASCII. Toto pole můžete ponechat prázdné. Když povolíte možnost <b>Povolit uživatelům registraci ověřovacích kart</b> pro část <b>Nastavení ověření</b> , projeví se výsledek registrovaný uživateli.
Číslo identity	Tato položka se zobrazí, když je <b>Karta nebo číslo identity</b> nebo <b>Číslo identity</b> vybráno na kartě <b>Epson Open Platform &gt; Nastavení ověření &gt; Jak ověřit uživatele</b> . Zadejte číslo dlouhé od 4 do 8 číslic v závislosti na číslicích nastavených na kartě <b>Epson Open Platform &gt; Nastavení ověření &gt; Minimální počet číslic čísla identity</b> .
Automaticky generovat	Tato položka se zobrazí, když je <b>Karta nebo číslo identity</b> nebo <b>Číslo identity</b> vybráno na kartě <b>Epson Open Platform &gt; Nastavení ověření &gt; Jak ověřit uživatele</b> . Kliknutím automaticky vygenerujete číslo ID se stejným počtem číslic, který je zvolen v části <b>Minimální počet číslic čísla identity</b> .
Oddělení	Zadejte název oddělení a další údaje, které identifikují uživatele do rozsahu 40 znaků, které lze vyjádřit ve formátu Unicode (UTF-16). Toto pole můžete ponechat prázdné.
E-mailová adresa	Zadejte e-mailovou adresu uživatele o délce maximálně 200 znaků ve formátu ASCII. Tato adresa se používá jako cílové umístění pro <b>Skenovat do e-mailu</b> . Toto pole můžete ponechat prázdné.

## Registrace informací a konfigurace systému

Položka	Vysvětlení
Skenovat do mé složky	Nastavte individuálně cílové umístění ukládání při výběru <b>Jednotlivě</b> v části <b>Skenovat do mé složky &gt; Typ nastavení</b> . V níže uvedené části najdete další informace o položkách nastavení.  <a href="#">„Položky nastavení Skenovat do mé složky (Web Config)“ na str. 44</a>
Omezení	Můžete omezit funkce jednotlivých uživatelů. Vyberte funkci, kterou povolujete používat.
Předvolby	Z předvoleb zaregistrovaných ve skeneru můžete nakonfigurovat až pět Předvolby, které jsou k dispozici pouze pro vybraného uživatele.  <input type="checkbox"/> Předvolby, které byly přiděleny uživateli, mohou být používány pouze tímto uživatelem. Předvolby, které nebyly přiděleny žádnému uživateli, mohou využívat všichni uživatelé.  <input type="checkbox"/> Nemůžete používat Předvolby, které využívají funkce, jež byly omezeny v části <b>Omezení</b> .

## Konfigurování Předvolby pro jednotlivé uživatele

Z předvoleb zaregistrovaných u skeneru můžete nakonfigurovat až pět předvoleb, které jsou k dispozici pouze pro vybraného uživatele.

### Poznámka:

Pro Epson Device Admin můžete nastavit předvolby zadáním registračního čísla předvolby. Pokud se ovšem toto registrační číslo změní, je použito pouze toto číslo a obsah nebude zaktualizován.

- Otevřete nastavení uživatele, pro kterého chcete nakonfigurovat předvolby.
- Klikněte na **Předvolby > Vybrat**.  
Zobrazí se seznam předvoleb zaregistrovaných ve skeneru.

3. Vyberte předvolby, které chcete zaregistrovat.

### Poznámka:

Klikněte na **Upravit** a přejděte na obrazovku registrace předvoleb skeneru Předvolby.

4. Klikněte na **Vybrat**.

Vrátíte se do nastavení uživatele. Zkontrolujte, zda jsou zobrazeny vybrané předvolby.

### Poznámka:

- Předvolby, které byly zaregistrovány ověřeným uživatelem, jsou k dispozici pouze tomuto uživateli.
- Předvolby, které nebyly zaregistrovány ověřeným uživatelem, mohou používat všichni uživatelé. Nelze ovšem používat funkce, které zakázal správce.

## Vytvoření souboru CSV pro registraci informací o uživateli v rámci dávky

Vytvoří soubor CSV k importu informací o uživateli.

Soubor CSV můžete snadno vytvořit pomocí informací o uživateli registrovaných individuálně. Doporučujeme registrovat informace o uživateli předem individuálně.



## Registrace informací a konfigurace systému

1. Vyberte možnost **Seznam nastavení Epson Print Admin Serverless > Epson Print Admin Serverless > Nastavení uživatele**.

Nebo vyberte kartu **Epson Open Platform > Nastavení uživatele**.

2. Klikněte na **Exportovat**.
3. Vyberte formát souboru pro **Formát souboru**.

Vyberte ho odkazem níže.

Položka	Vysvětlení
CSV UTF-16 (oddělený tabulátory)	Vyberte, kdy upravíte soubor pomocí aplikace Microsoft Excel. Každý parametr je uzavřen závorkami „[ ]“. Zadejte parametry do závorek „[ ]“. Když aktualizujete soubor, doporučujeme ho přepsat. Pokud soubor nově uložíte, vyberte test Unicode (*.txt) pro formát souboru.
CSV UTF-8 (oddělený čárkou)	Vyberte, kdy upravíte soubor pomocí textového editoru nebo makra bez aplikace Microsoft Excel.
CSV UTF-8 (oddělený středníkem)	

4. Klikněte na **Exportovat** a uložte soubor.
5. Upravte a uložte tento soubor CSV do tabulkové aplikace, například Microsoft Excel nebo do textového editoru.



### **Důležité:**

*Při úpravách souboru neměňte šifrování a informace o záhlaví.*

## **Položky nastavení souboru CSV**

### **Poznámka:**

*Soubory CSV z jiných modelů nelze použít.*

Položka	Nastavení a vysvětlení
UserID	Zadejte ID uživatele a použijte ověřování mezi 1 a 83 bajty v Unicode.
UserName	Zadejte uživatelské jméno zobrazené na ovládacím panelu skeneru o délce maximálně 32 znaků ve formátu Unicode. Toto pole můžete ponechat prázdné.
Password	Zadejte heslo, které chcete použít k ověření, o délce maximálně 32 znaků ve formátu ASCII. Při importování je toto nastaveno jako heslo místo <b>EncPassword</b> . Toto pole ponechte prázdné, pokud vyberete možnost <b>ID uživatele</b> pro <b>Jak ověřit uživatele</b> . Při exportování je toto pole vždy prázdné.
AuthenticationCardID	Nastavte výsledek čtení průkazu. Když povolíte možnost <b>Povolit uživatelům registraci ověřovacích kart</b> pro <b>Nastavení ověření</b> , projeví se výsledek registrovaný uživateli. Zadejte maximálně 116 znaků ve formátu ASCII. Toto pole můžete ponechat prázdné.

## Registrace informací a konfigurace systému

Položka	Nastavení a vysvětlení
IDNumber	Tato položka se zobrazí, pokud je v nabídce <b>Karta nebo číslo identity</b> nebo <b>Číslo identity</b> zvolena možnost <b>Nastavení ověření &gt; Jak ověřit uživatele</b> .  Zadejte číslo, které patří někam mezi číslo nastavené v <b>Nastavení ověření &gt; Minimální počet číslic čísla identity</b> a má až 8 číslic.  Číslo ID nelze duplikovat. Pokud je duplikováno, budete upozorněni na chybu při importování souboru. Ponecháte-li toto pole prázdné, bude mu automaticky přiřazeno číslo.
Department	Zadejte název oddělení k rozlišení uživatelů.  Zadejte až 40 znaků v Unicode. Toto pole můžete ponechat prázdné.
MailAddress	Nastavte e-mailovou adresu pro uživatele. Tato adresa se používá jako cílové umístění možnosti <b>Skenovat do e-mailu</b> .  Můžete použít A-Z, a-z, 0-9, !#%&'*+-. /=?^_{}~@. Zadat můžete maximálně 200 znaků. Jako první znak nemůžete použít „,“ (čárku). Toto pole můžete ponechat prázdné.
FolderProtocol	Nastavte typ funkce Skenovat do mé složky.  Síťová složka (SMB): 0, FTP: 1
FolderPath	Nastavte umístění ukládání pro funkci Skenovat do mé složky.
FolderUserName	Nastavte uživatelské jméno pro funkci Skenovat do mé složky.
FolderPassword	Nastavte heslo pro ověření cílové složky pro funkci Skenovat do mé složky v rozsahu 32 znaků ASCII.  Při importování je toto nastaveno jako heslo místo <b>EncPassword</b> . Při exportování je toto pole vždy prázdné.
FtpPassive	Nastavte režim připojení pro server FTP, když je vybráno <b>FTP</b> jako <b>Typ</b> pro funkci Skenovat do mé složky.  Aktivní režim: 0, pasivní režim: 1
FtpPort	Nastavte číslo portu pro odesílání skenovaných dat na server FTP od 0 do 65535, když je vybráno <b>FTP</b> jako <b>Typ</b> pro funkci Skenovat do mé složky.
ScanToMemory	Nastavte omezení pro Skenovat na USB disk.  Nepovoleno: 0, povoleno: 1
ScanToMail	Nastavte omezení pro Skenovat do e-mailu.  Možnost <b>Skenovat do e-mailu</b> můžete nastavit, pouze pokud jste povolili možnost <b>Skenovat do e-mailu</b> .  Nepovoleno: 0, povoleno: 1
ScanToFolder	Nastavte omezení pro Skenovat do síťové složky/FTP.  Možnost <b>Skenovat do mé složky</b> můžete nastavit, pouze pokud jste povolili možnost <b>Skenovat do síťové složky/FTP</b> .  Nepovoleno: 0, povoleno: 1
ScanToCloud	Nastavte omezení pro Skenovat do cloudu.  Nepovoleno: 0, povoleno: 1
ScanToComputer	Nastavte omezení pro Skenovat do počítače.  Nepovoleno: 0, povoleno: 1

## Registrace informací a konfigurace systému

Položka	Nastavení a vysvětlení
PresetIndex	Nastavte Předvolby, které chcete přidružit k uživateli. Pro Předvolby můžete nastavit až pět registračních čísel oddělených čárkami.
EncPassword	Při exportu uživatelských nastavení se parametr nastavený pro možnost <b>Password</b> zašifruje a pak se hodnota zakóduje pomocí kódu BASE64 a vydá.  Při importu s novým heslem pro možnost <b>Password</b> se tato hodnota ignoruje.  Pokud je položka <b>Password</b> prázdná, tato hodnota se použije a heslo zůstane stejné jako před exportem.
EncFolderPassword	Při exportu se parametr nastavený pro možnost <b>FolderPassword</b> zašifruje a pak se hodnota zakóduje pomocí kódu BASE64 a vydá.  Při importu s novým heslem pro možnost <b>FolderPassword</b> se tato hodnota ignoruje.  Pokud je položka <b>FolderPassword</b> prázdná, tato hodnota se použije a heslo zůstane stejné jako před exportem.

### Související informace

➔ [„Import ze souboru CSV/ENE“ na str. 57](#)

## Hromadná registrace informací o uživateli pomocí souboru CSV

Uživatele můžete hromadně registrovat pomocí souboru CSV.

1. Vyberte možnost **Seznam nastavení Epson Print Admin Serverless > Epson Print Admin Serverless > Nastavení uživatele**.  
Nebo otevřete kartu **Epson Open Platform > Nastavení uživatele**.
2. Klikněte na možnost **Importovat**.
3. Kliknutím na tlačítko **Procházet...** vyberte soubor, který chcete importovat, a pak klikněte na tlačítko **Otevřít**.
4. Klikněte na možnost **Importovat**.
5. Po kontrole zobrazených informací klikněte na tlačítko **OK**.

### Související informace

➔ [„Vytvoření souboru CSV pro registraci informací o uživateli v rámci dávky“ na str. 32](#)

## Synchronizace se serverem LDAP (Web Config)

Provedte nastavení serveru LDAP pro skener pomocí Web Config.

Nastavte ji při výběru **LDAP** nebo **Místní DB a LDAP** pro **Způsob ověření**.

Podrobnosti ohledně položek nastavení naleznete ve stejné položce pro Epson Device Admin v této příručce.

### Související informace

➔ [„Položky nastavení serveru LDAP“ na str. 53](#)

## Registrace informací a konfigurace systému

➔ „Položky nastavení Kerberos“ na str. 56

➔ „Položky nastavení hledání“ na str. 55

## Dostupné služby

Podporovány jsou následující adresářové služby.

Název služby	Verze
Active Directory	Windows Server 2008, Windows Server 2008 R2, Windows Server 2012, Windows Server 2012 R2, Windows Server 2016, Windows Server 2019
OpenLDAP	Ver.2.3, Ver.2.4

## Provedení nastavení serveru LDAP (Web Config)

1. Vyberte možnost **Seznam nastavení Epson Print Admin Serverless > Server LDAP > Základní (Primární server)**.  
Nebo otevřete kartu **Síť > Server LDAP > Základní (Primární server)**.
2. Nastavte jednotlivé položky.  
Viz související informace, kde naleznete podrobnosti o jednotlivých položkách.
3. Klikněte na možnost **OK**.
4. Když vyberete **Ověření Kerberos** pro **Způsob ověření**, proveďte nastavení Kerberos z karty **Síť > Nastavení Kerberos** a pak klikněte na tlačítko **OK**.  
Můžete zaregistrovat až 10 nastavení Kerberos. Pokud nastavení nevyberete, přejděte na další krok.
5. Nastavte sekundární server pro server LDAP dle potřeby na **Základní (Sekundární server)** a pak klikněte na tlačítko **OK**.  
Položky nastavení jsou stejné jako nastavení primárního serveru.
6. Klikněte na možnost **OK**.

### Související informace

➔ „Položky nastavení serveru LDAP“ na str. 53

➔ „Položky nastavení Kerberos“ na str. 56

## Kontrola připojení serveru LDAP

Provede test připojení k serveru LDAP pomocí parametrů nastavených v **Server LDAP > Nastavení hledání**.

1. Vyberte možnost **Seznam nastavení Epson Print Admin Serverless > Server LDAP > Test připojení (Primární server)**.  
Nebo otevřete kartu **Síť > Server LDAP > Test připojení (Primární server)**.

## Registrace informací a konfigurace systému

2. Klikněte na možnost **Spustit**.  
Zobrazí se výsledek.
3. Klikněte na možnost **OK**.

### Nastavení atributu hledání

Ze serveru LDAP nastavte atribut hledání uživatele k registraci do Epson Print Admin Serverless.

1. Vyberte možnost **Seznam nastavení Epson Print Admin Serverless > Server LDAP > Nastavení hledání (Epson Print Admin Serverless)**.  
Nebo otevřete kartu **Sít > Server LDAP > Nastavení hledání (Epson Print Admin Serverless)**.
2. Nastavte jednotlivé položky.
3. Klikněte na možnost **OK**.

#### Související informace

➔ „Položky nastavení hledání“ na str. 55

### Volitelná nastavení (Web Config)

Nastavení dalších funkcí dle potřeby.

### Nastavení řízení přístupu

Slouží k nastavení funkcí, které jsou k dispozici uživateli.

#### ***Nastavení přístupových oprávnění pro ověřené uživatele (Web Config)***

Když používáte ověření zařízení v Epson Print Admin Serverless, můžete rovněž nastavit omezení přístupu pro jednotlivé uživatele v Nastavení uživatele pro Web Config. Podrobnosti o položkách nastavení jsou uvedeny v souvisejících informacích.

Můžete také omezit všechny funkce kontroly pro všechny přihlášené uživatele. Nastavením této možnosti zabráníte uživatelům skenovat. Použijte postup níže.

1. Vyberte možnost **Seznam nastavení Epson Print Admin Serverless > Nastavení ovládání přístupu > Nastavení uživatele**.  
Nebo vyberte kartu **Zabezpečení produktu > Nastavení ovládání přístupu > Nastavení uživatele**.
2. Klikněte na tlačítko **Upravit** vedle 1.
3. V **Zaškrtnutím políčka povolte nebo zakažte jednotlivé funkce**, zaškrtněte nebo zrušte zaškrtnutí políčka **Sken**.
4. Klikněte na **Použít**.

## Registrace informací a konfigurace systému

### Související informace

➔ „[Položky nastavení informací o uživateli](#)“ na str. 31

### **Nastavit oprávnění přístupu k ovladači (Web Config)**

Nastavte oprávnění pro povolení skenování z vašeho počítače.

Pokud nechcete omezovat uživatele, vyberte **Seznam nastavení Epson Print Admin Serverless > Nastavení ovládání přístupu > Základní** a poté vyberte **Umožňuje tisknout a skenovat bez ověřovacích údajů**.

Chcete-li omezit uživatele, postupujte podle následujících kroků a nastavte účty pro použití skeneru z Epson Scan 2.

1. Vyberte položku **Nastavení ovládání přístupu > Nastavení uživatele** z nabídky **Seznam nastavení Epson Print Admin Serverless**.

Nebo vyberte kartu **Zabezpečení produktu > Nastavení ovládání přístupu > Nastavení uživatele**.

2. Klikněte na **Přidat** pro řádek, který nebyl zaregistrován, kromě 1.

**Poznámka:**

*1 je vyhrazen pro aplikace, jako je autentizační systém.*

3. Zadejte **Uživatelské jméno** a **Heslo**.

**Poznámka:**

*Zde nastavené uživatelské jméno a heslo slouží k ověření ovladače.*

4. Vyberte **Sken** v **Zaškrtnutím** políčka **povolte nebo zakažte jednotlivé funkce..**

5. Klikněte na **Použit**.

6. Registrujte Uživatelské jméno a Heslo nastavené v kroku 3 v počítači pomocí aplikace Epson Scan 2.

### Související informace

➔ „[Skenování z počítače](#)“ na str. 38

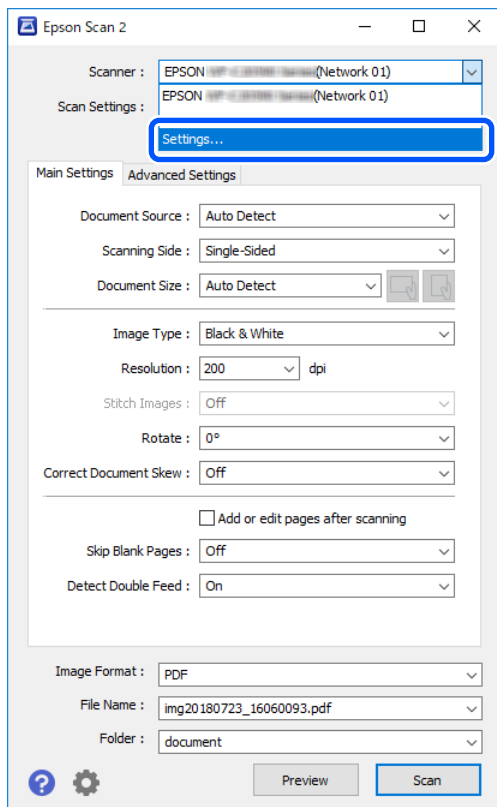
### **Skenování z počítače**

Chcete-li skenovat z počítače, nastavte informace pro omezení přístupu v aplikaci Epson Scan 2.

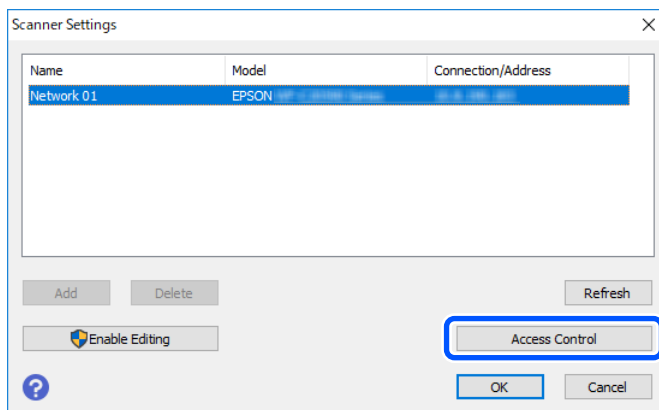
1. Spusťte aplikaci Epson Scan 2.

## Registrace informací a konfigurace systému

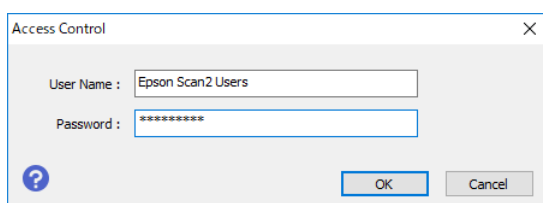
2. Vyberte položku **Nastavení** z nabídky **Skener**.



3. Vyberte skener a potom klepněte na položku **Řízení přístupu**.



4. Nastavte položku **Uživatelské jméno** a **Heslo** a potom klepněte na tlačítko **OK**.



5. Klikněte na možnost **OK**.

## Registrace informací a konfigurace systému

### **Povolit registrovaným uživatelům přihlašování k aplikaci Web Config (Web Config)**

1. Vyberte položku **Nastavení ovládání přístupu > Základní** z nabídky **Seznam nastavení Epson Print Admin Serverless**.  
Nebo přejděte na kartu **Zabezpečení produktu > Nastavení ovládání přístupu > Základní**.
2. Vyberte možnost **Povolit registrovaným uživatelům přihlásit se ke službě Web Config**.
3. Klikněte na možnost **OK**.

### **Povolení funkcí skenování bez ověření (Web Config)**

To umožňuje uživatelům používat funkce skenování, i když jsou odhlášeni. Ikony funkcí se zobrazí na přihlašovací obrazovce.

1. Vyberte položku **Nastavení ovládání přístupu > Základní** z nabídky **Seznam nastavení Epson Print Admin Serverless**.  
Nebo vyberte kartu **Zabezpečení produktu > Nastavení ovládání přístupu > Základní**.
2. Vyberte **Sken** pro funkce, které chcete povolit na panelu, i když je uživatel odhlášen.
3. Klikněte na **OK**.

### **Související informace**

➔ [„Povolení funkcí skenování bez ověření \(šablona konfigurace\)“ na str. 63](#)

### **Provádění nastavení zařízení pro ověřování (Web Config)**

Nastavte formát čtení pro ověřování informací přijatých z průkazu.

1. Vyberte možnost **Seznam nastavení Epson Print Admin Serverless > Čtečka karet**.  
Nebo vyberte kartu **Správa zařízení > Čtečka karet**.
2. Nastavte čtení informací ověřovacího zařízení a průkazu.
3. Klikněte na **Další**.  
Zobrazí se obrazovka nastavení potvrzení.
4. Klikněte na tlačítko **OK**.

### **Související informace**

➔ [„Dostupná metoda čtení informací ověřování“ na str. 21](#)



## Registrace informací a konfigurace systému

### Položky nastavení zařízení pro ověřování

Položka		Vysvětlení
Vendor ID		Nastavte ID dodavatele zařízení pro ověřování, které omezuje použití z 0000 na FFFF pomocí 4 alfanumerických znaků. Pokud nechcete provést omezení, nastavte hodnotu na 0000.
Product ID		Nastavte ID produktu zařízení pro ověřování, které omezuje použití z 0000 na FFFF pomocí 4 alfanumerických znaků. Pokud nechcete provést omezení, nastavte hodnotu na 0000.
Provozní parametr		Nastavte provozní parametr zařízení pro ověřování na hodnotu od 0 do 8192 znaků. Dostupné jsou znaky A–Z, a–z, 0–9, +, /, =, mezera a zalomení řádku.
Epson Print Admin Serverless	Čtečka karet	Vyberte formát převodu pro zařízení pro ověřování.
	Formát uložení ověřovací identifikační karty	Vyberte formát převodu pro údaje ověřování průkazu.
	Nastavit ID rozsah karty	Povolte určení polohy čtení.
	Výchozí poloha textu	Určete počáteční polohu textu a počet znaků. Můžete určit hodnotu od 1 do 4096.
	Počet znaků	Určete počet znaků čtení ID informace. Můžete určit hodnotu od 1 do 4096.

### Zařízení pro ověřování, položky nastavení formátu ukládání průkazu

Formát	Popis
Formát 1 (výchozí)	Vytvoří binární hodnotu v podobě hexadecimálního čísla.
Formát 2	Vytvoří hodnotu získanou změnou uspořádání binárních hodnot vyšších a nižších bajtů v podobě hexadecimálního čísla.
Formát 3	Vytvoří hodnotu získanou změnou uspořádání vyšších a nižších bitů pomocí konverze bitů v podobě hexadecimálního čísla.
Formát 4	Vytvoří binární hodnotu v podobě desetinného čísla.
Formát 5	Vytvoří hodnotu získanou změnou uspořádání binárních hodnot vyšších a nižších bajtů v podobě desetinného čísla.
Formát 6	Vytvoří hodnotu získanou změnou uspořádání vyšších a nižších bitů pomocí výpočtu v podobě desetinného čísla.
Formát 7	Vytvoří binární hodnotu v podobě hexadecimálního čísla řetězce ASCII.
Formát 8	Vytvoří hodnotu získanou změnou uspořádání binárních hodnot vyšších a nižších bajtů v podobě hexadecimálního řetězce ASCII.
Formát 9	Vytvoří hodnotu získanou změnou uspořádání vyšších a nižších bitů pomocí výpočtu v podobě hexadecimálního řetězce ASCII.
Formát 10	Vytvoří binární hodnotu v podobě desetinného čísla řetězce ASCII.

## Registrace informací a konfigurace systému

Formát	Popis
Formát 11	Vytvoří hodnotu získanou změnou uspořádání binárních hodnot vyšších a nižších bajtů v podobě desetinného řetězce ASCII.
Formát 12	Vytvoří hodnotu získanou změnou uspořádání vyšších a nižších bitů pomocí výpočtu v podobě desetinného řetězce ASCII.
Formát 13	Vytvoří binární hodnotu v podobě čísla řetězce ASCII.

## Nastavení poštovního serveru (Web Config)

Nastavte toto při použití následujících funkcí k odesílání e-mailů.

Skenovat do e-mailu

Toto je funkce pro odeslání naskenovaných dat na e-mailovou adresu uživatele, který se ke skeneru přihlásil.

Skenovat do e-mailu

Toto je funkce pro odesílání naskenovaných dat na zadanou e-mailovou adresu.

Oznámení e-mailem

Toto je funkce pro příjem upozornění e-mailem, když dojde k událostem, jako jsou chyby.

Poštovní server můžete nakonfigurovat v části **Seznam nastavení Epson Print Admin Serverless > Poštovní server > Základní**.

Po konfiguraci můžete zkontrolovat připojení k poštovnímu serveru výběrem **Poštovní server > Test připojení**.

**Poznámka:**

Stejně jako nastavení na kartě **Sít' > Poštovní server**.

### Související informace

➔ „Registrace informací o uživateli (Web Config)“ na str. 30

➔ „O e-mailových upozorněních“ na str. 77

### Položky nastavení poštovního serveru

Položky	Nastavení a vysvětlení	
Způsob ověření	Určete metodu ověřování skeneru pro přístup k poštovnímu serveru.	
	Vypnout	Při komunikování s poštovním serverem je ověřování deaktivováno.
	OVĚŘENÍ SMTP	Vyžaduje, aby poštovní server podporoval ověřování SMTP.
	POP před SMTP	Při výběru této metody nakonfigurujte server POP3.
Ověřený účet	Vyberete-li <b>OVĚŘENÍ SMTP</b> nebo <b>POP před SMTP</b> jako <b>Způsob ověření</b> , zadejte ověřovaný název účtu od 0 do 255 znaků ve formátu ASCII (0x20-0x7E).	
Ověřené heslo	Vyberete-li <b>OVĚŘENÍ SMTP</b> nebo <b>POP před SMTP</b> jako <b>Způsob ověření</b> , zadejte ověřovaný název účtu od 0 do 20 znaků ve formátu ASCII (0x20-0x7E).	
E-mailová adresa odesílatele	Zadejte e-mailovou adresu odesílatele. Zadejte 0 až 255 znaků ve formátu ASCII (0x20-0x7E) vyjma znaků : ( ) < > [ ] ; ¥. Jako první znak nelze použít tečku „.“.	

## Registrace informací a konfigurace systému

Položky	Nastavení a vysvětlení	
Adresa serveru SMTP	Zadejte 0 až 255 znaků s použitím znaků A–Z a–z 0–9 . - . Lze použít formát IPv4 nebo FQDN.	
Číslo portu serveru SMTP	Zadejte číslo v rozsahu 1 až 65535.	
Zabezpečené připojení	Určete metodu zabezpečeného připojení poštovního serveru.	
	Žádná	Vyberete-li <b>POP před SMTP</b> v <b>Způsob ověření</b> , bude metoda připojení nastavena na <b>Žádná</b> .
	SSL/TLS	Tato možnost je dostupná, když je položka <b>Způsob ověření</b> nastavena na <b>Vypnout</b> nebo <b>OVĚŘENÍ SMTP</b> .
	STARTTLS	Tato možnost je dostupná, když je položka <b>Způsob ověření</b> nastavena na <b>Vypnout</b> nebo <b>OVĚŘENÍ SMTP</b> .
Ověření certifikátu	Když je tato možnost povolena, certifikát je ověřen. Doporučujeme tuto možnost nastavit na <b>Povolit</b> .	
Adresa serveru POP3	Pokud vyberete <b>POP před SMTP</b> jako <b>Způsob ověření</b> , zadejte adresu serveru POP3 od 0 do 255 znaků s použitím znaků A-Z a-z 0-9 . - . Lze použít formát IPv4 nebo FQDN.	
Číslo portu serveru POP3	Pokud vyberete <b>POP před SMTP</b> jako <b>Způsob ověření</b> , zadejte číslo od 1 do 65535.	

## Provádění nastavení Skenovat do mé složky (Web Config)

Nastavte funkci Skenovat do mé složky pomocí Epson Print Admin Serverless. S použitím funkce Skenovat do mé složky můžete nastavit následující umístění uložení.

Nastavit umístění	Cíl	Metoda ověření	Cesta do umístění
Složka uživatele	Každý uživatel	Místní DB, Místní DB a LDAP	Kontakty
Složka uživatele	Každý uživatel	LDAP, Místní DB a LDAP	Atribut LDAP
Sdílená složka*	Všichni uživatelé	Místní DB, Místní DB a LDAP	Zařízení (nastavení pro funkci Skenovat do mé složky)

\* : V určeném umístění složky nebo na adrese URL bude automaticky vytvořena složka pojmenovaná po ID uživatele.

1. Vyberte možnost **Seznam nastavení Epson Print Admin Serverless > Epson Print Admin Serverless > Skenovat do síťové složky/FTP**.  
Nebo otevřete kartu **Epson Open Platform > Epson Print Admin Serverless > Skenovat do síťové složky/FTP**.
2. Nastavte jednotlivé položky.
3. Klikněte na možnost **OK**.

## Registrace informací a konfigurace systému

## Položky nastavení Skenovat do mé složky (Web Config)

Položka		Vysvětlení
Uložit do nastavení	Typ nastavení	<input type="checkbox"/> <b>Sdílené</b> Automaticky vytvoří složku pojmenovanou po ID uživatele v umístění složky nebo na adrese URL určené v nastavení <b>Uložit do</b> a uloží výsledky skenování do této složky.  <input type="checkbox"/> <b>Jednotlivě:</b> Slouží k nastavení umístění výsledků skenování pro jednotlivé uživatele. Uživatele ověřené zařízením lze nastavit v nastavení uživatelů. Uživatelé ověření serverem LDAP mohou nastavit místo uložení v atributu hledání serveru LDAP.
	Typ	Vyberte protokol přenosu.  Pokud je cílovým výstupem skenování síťová složka, vyberte <b>Síťová složka (SMB)</b> .  Pro server FTP vyberte <b>FTP</b> .
	Uložit do	Když vyberete možnost <b>Síťová složka (SMB)</b> v <b>Typ</b> , zadejte cestu výstupního umístění naskenovaných dat.  Když vyberete možnost <b>FTP</b> v <b>Typ</b> , zadejte adresu URL výstupního umístění naskenovaných dat.  Zadejte maximálně 160 znaků ve formátu Unicode (UTF-8).
	Režim připojení	Nastavte, když vyberete <b>FTP</b> v <b>Typ</b> .  Vyberte režim připojení k serveru FTP.
	Číslo portu	Nastavte, když vyberete <b>FTP</b> v <b>Typ</b> .  Zadejte číslo portu v rozsahu 0 až 65535 a odešlete naskenovaná data na server FTP.
Nastavení ověření	Typ nastavení	Je zobrazeno, když je vybráno <b>Jednotlivě</b> jako <b>Typ nastavení</b> v <b>Uložit do nastavení</b> .  <input type="checkbox"/> <b>Sdílené</b> Nastavení nakonfigurovaná pro <b>Uživatelské jméno</b> a <b>Heslo</b> jsou použita k ověření bez ohledu na metodu ověření.  <input type="checkbox"/> <b>Jednotlivě:</b> Uživatele ověřené zařízením lze individuálně nastavit v nastavení uživatelů.  V případě uživatelů ověřených serverem LDAP jsou k ověření použita nastavení pro <b>Uživatelské jméno</b> a <b>Heslo</b> .
	Uživatelské jméno	Zadejte uživatelské jméno pro přístup do složky cílového výstupu skenování.  Zadejte maximálně 30 znaků ve formátu Unicode (UTF-8).
	Heslo	Zadejte heslo pro přístup do složky cílového výstupu skenování.  Zadejte maximálně 20 znaků ve formátu Unicode (UTF-8).

## Registrace informací a konfigurace systému

### Zakázat změnu cílového umístění pro Skenovat do síťové složky/FTP (Web Config)

Výchozí cílové umístění pro funkci Skenovat do síťové složky/FTP lze nastavit tak, aby ho uživatel nemohl změnit.

Toto lze nastavit v části **Epson Print Admin Serverless > Skenovat do síťové složky/FTP** v seznamu **Seznam nastavení Epson Print Admin Serverless** nebo na kartě **Epson Open Platform > Epson Print Admin Serverless > Skenovat do síťové složky/FTP**.

Položka	Vysvětlení
Zakázat ruční zadání cíle	Po povolení uživatel nemůže změnit výchozí cílové umístění.

### Úpravy hlavní obrazovky (Web Config)

Chcete-li, aby se zobrazovaly pouze nezbytné ikony, můžete upravit rozložení ikon zobrazených na hlavní obrazovce pro ovládací panel.

1. Vyberte položku **Epson Print Admin Serverless > Přizpůsobit funkce jedním dotykiem** z nabídky **Seznam nastavení Epson Print Admin Serverless**.  
Nebo vyberte kartu **Epson Open Platform > Epson Print Admin Serverless > Přizpůsobit funkce jedním dotykiem**.
2. Vyberte rozložení ikony zobrazených na hlavním panelu v části **Maximum funkcí na obrazovku**. Obrázek se změní podle vybraného rozložení.



#### **Důležité:**

*V následujících případech nebudou ikony určených funkcí zobrazeny na hlavní obrazovce.*

- Když vyberete funkce, které nejsou povoleny z důvodu omezení uživatele.*
- Když není zaregistrována e-mailová adresa pro přihlášeného uživatele. (Skenovat do e-mailu)*
- Když není nastavena cílová složka. (Skenovat do mé složky)*

3. Vyberte číslo obrazovky z **Obrazovka(y)**.
4. Vyberte funkci, kterou chcete zobrazit na řádku se stejným číslem, jako je číslo pozice, na které chcete ikonu.
5. Klikněte na **OK**.

#### **Související informace**

➔ „Úpravy hlavní obrazovky (šablona konfigurace)“ na str. 64

---

## Dávkové nastavení pomocí Epson Device Admin (šablona konfigurace)

Pokud používáte Epson Device Admin, můžete použít nastavení Epson Print Admin Serverless pro více skenerů. Podrobnosti, viz příručka nebo nápověda k nástroji Epson Device Admin.

## Registrace informací a konfigurace systému

Potřebná nastavení pro Epson Print Admin Serverless proveďte v závislosti na používané metodě ověřování. Podrobnosti naleznete v souvisejících údajích.

### Související informace

➔ „Požadované nastavení pro metodu ověřování“ na str. 14

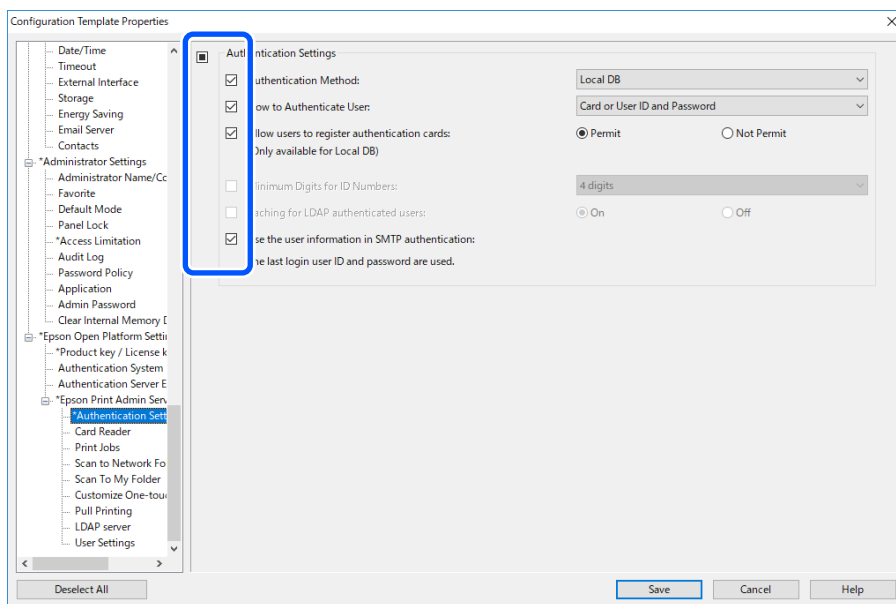
## Provozní postup Epson Device Admin

Proveďte nastavení Epson Print Admin Serverless pomocí šablony konfigurace pro Epson Device Admin. Použijte hodnotu nastavení na skener podle níže uvedeného postupu.

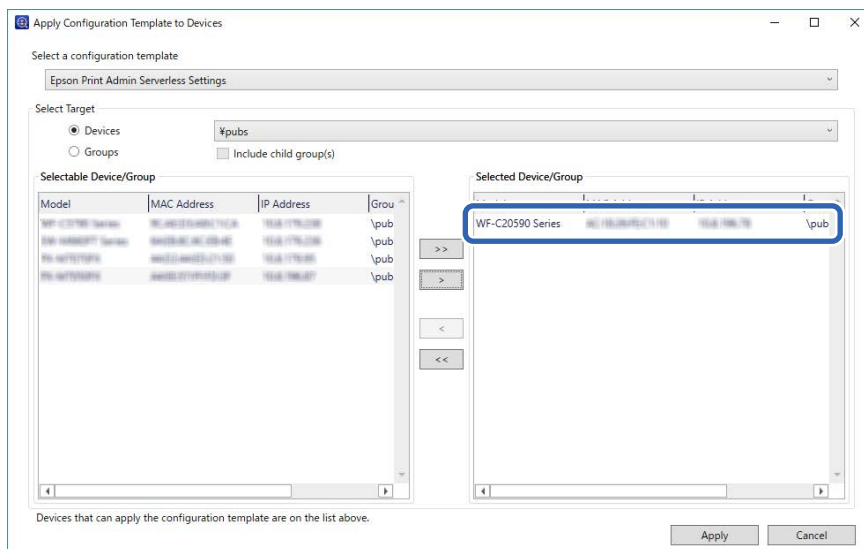
1. Vytvořte šablonu konfigurace.

## Registrace informací a konfigurace systému

2. Na obrazovce položky nastavení zadejte nebo vyberte hodnotu a povolte položku, kterou chcete použít. Následuje příklad.



3. Uložte šablonu konfigurace.  
4. Vyberte skener, u kterého chcete použít hodnotu nastavení, a použijte konfigurační šablonu.



Základní ovládání konfigurační šablony, viz související informace.

### Související informace

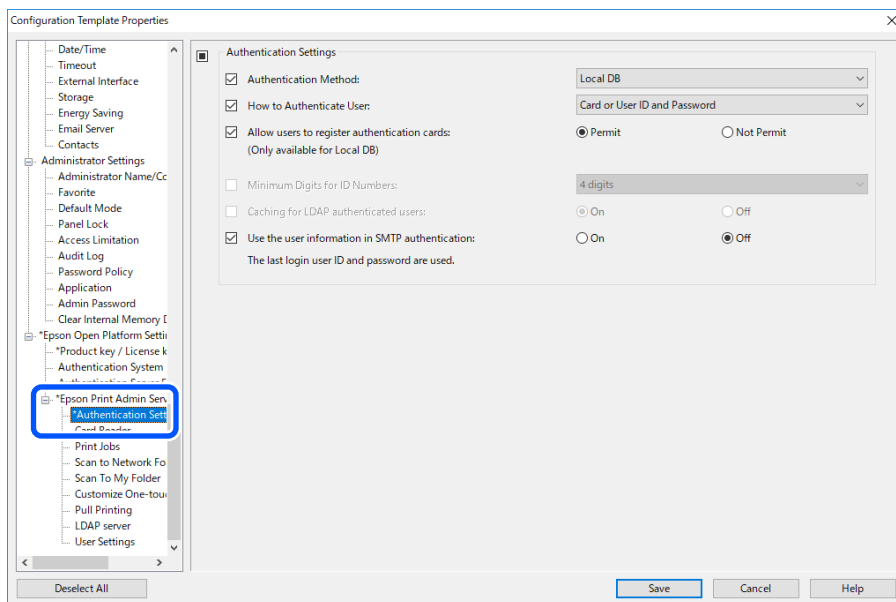
- ➔ „Vytvoření šablony konfigurace“ na str. 23
- ➔ „Použití šablony konfigurace“ na str. 25

## Registrace informací a konfigurace systému

### Provádění nastavení ověřování uživatele (šablona konfigurace)

Nastavení metody ověřování a způsobu ověřování uživatele.

1. Vyberte možnost **Epson Open Platform Settings > Epson Print Admin Serverless > Authentication Settings** ze šablony konfigurace.



2. Nastavte jednotlivé položky.

Viz související informace pro položky.

#### Související informace

➔ „Položky nastavení ověřování“ na str. 29

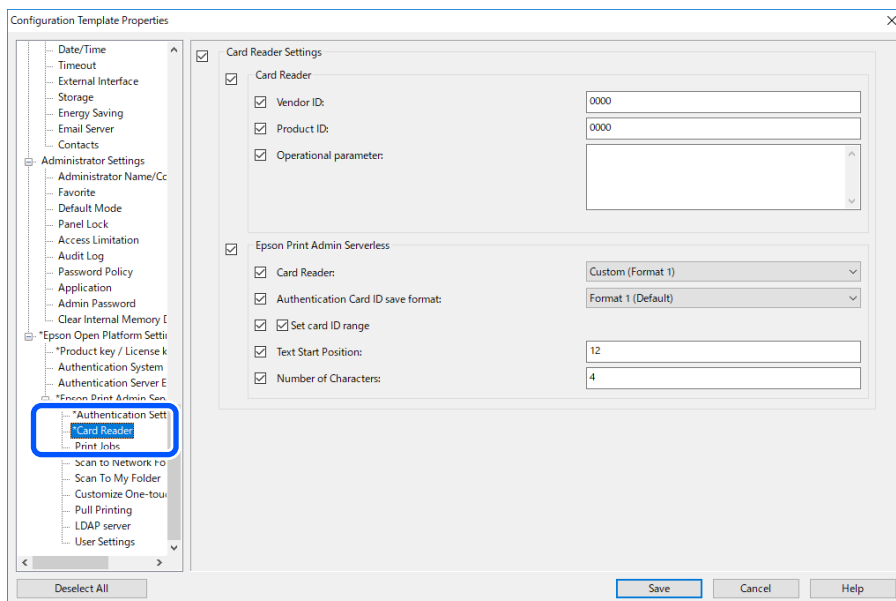
### Provádění nastavení zařízení pro ověřování (šablona konfigurace)

Nastavte formát čtení pro ověřování informací přijatých z průkazu.



## Registrace informací a konfigurace systému

1. Vyberte možnost **Epson Open Platform Settings > Epson Print Admin Serverless > Card Reader** ze šablony konfigurace.



2. Nastavte čtení informací ověřovacího zařízení a průkazu.

Viz související informace pro položky.

### Související informace

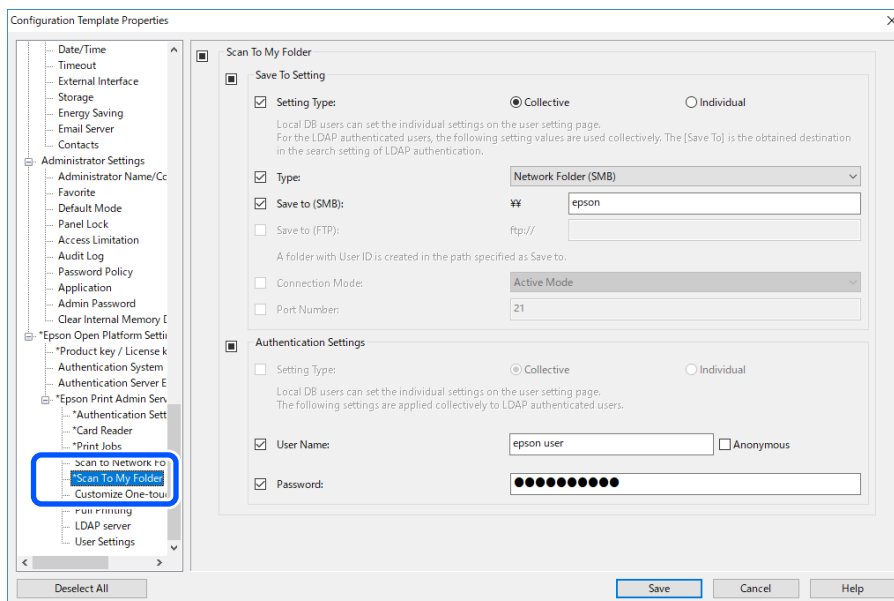
- ➔ „Položky nastavení zařízení pro ověřování“ na str. 41
- ➔ „Dostupná metoda čtení informací ověřování“ na str. 21

## Nastavení funkce Skenování do mojí složky (šablona konfigurace)

Nastavte funkci Skenování do mojí složky pomocí možnosti Epson Print Admin Serverless. U funkce Skenování do mojí složky se název ID složky automaticky vytvoří pod cestou složky nebo přiřazenou adresou URL a uloží se zde naskenované údaje.

## Registrace informací a konfigurace systému

1. Vyberte možnost **Epson Open Platform Settings > Epson Print Admin Serverless > Scan To My Folder** ze šablony konfigurace.



2. Nastavte jednotlivé položky.

## Registrace informací a konfigurace systému

## Položky nastavení Scan To My Folder (šablona konfigurace)

Položka		Vysvětlení
Save To Setting	Typ nastavení	<input type="checkbox"/> <b>Shared</b> Automaticky vytvoří složku pojmenovanou po ID uživatele v umístění složky nebo na adrese URL určené v nastavení <b>Save to</b> a uloží výsledky skenování do této složky.  <input type="checkbox"/> <b>Individual:</b> Slouží k nastavení umístění výsledků skenování pro jednotlivé uživatele. Uživatele ověřené zařízením lze nastavit v nastavení uživatelů. Uživatelé ověřené serverem LDAP mohou nastavit místo uložení v atributu hledání serveru LDAP.
	Type	Vyberte protokol přenosu. Pokud je cílovým výstupem skenování síťová složka, vyberte <b>Network Folder (SMB)</b> . Pro server FTP vyberte <b>FTP</b> .
	Save to (SMB)	Nastavte, když vyberete <b>Network Folder (SMB)</b> v <b>Type</b> . Zadejte cestu výstupního umístění naskenovaných dat. Zadejte maximálně 160 znaků ve formátu Unicode (UTF-8).
	Save to (FTP)	Nastavte, když vyberete <b>FTP</b> v <b>Type</b> . Zadejte adresu URL výstupního umístění naskenovaných dat. Zadejte maximálně 160 znaků ve formátu Unicode (UTF-8).
	Connection Mode	Nastavte, když vyberete <b>FTP</b> v <b>Type</b> . Vyberte režim připojení k serveru FTP.
	Port Number	Nastavte, když vyberete <b>FTP</b> v <b>Type</b> . Zadejte číslo portu v rozsahu 1 až 65535 a odešlete naskenovaná data na server FTP.
Authentication Settings	Typ nastavení	Je zobrazeno, když je vybráno <b>Individual</b> jako <b>Typ nastavení</b> v <b>Save To Setting</b> .  <input type="checkbox"/> <b>Shared</b> Nastavení nakonfigurovaná pro <b>User Name</b> a <b>Password</b> jsou použita k ověření bez ohledu na metodu ověření.  <input type="checkbox"/> <b>Individual:</b> Uživatelé ověřené zařízením lze individuálně nastavit v nastavení uživatelů. V případě uživatelů ověřených serverem LDAP jsou k ověření použita nastavení pro <b>User Name</b> a <b>Password</b> .
	User Name	Zadejte uživatelské jméno pro přístup do složky cílového výstupu skenování. Zadejte maximálně 255 znaků ve formátu Unicode (UTF-8).  Vyberete-li možnost <b>Anonymous</b> , je pevně nastaveno jméno uživatele „anonymous“.
	Password	Zadejte heslo pro přístup do složky cílového výstupu skenování. Zadejte maximálně 255 znaků ve formátu ASCII.

## Související informace

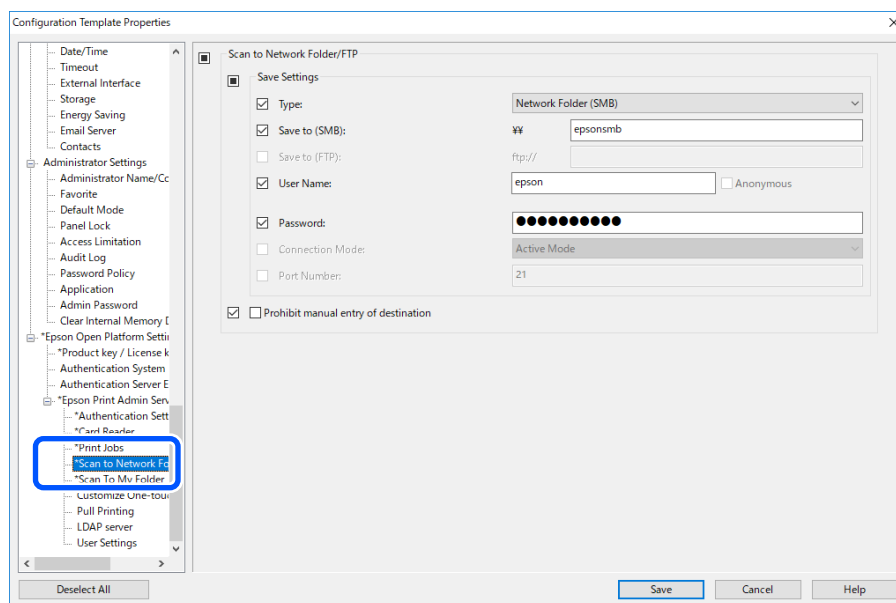
➔ „Provádění nastavení Skenovat do mé složky (Web Config)“ na str. 43

## Registrace informací a konfigurace systému

## Zakažte změnu cílového umístění pro Scan to Network Folder/FTP (šablona konfigurace)

Výchozí cílové umístění pro funkci Scan to Network Folder/FTP lze nastavit tak, aby ho uživatel nemohl změnit.

1. Vyberte možnost **Epson Open Platform Settings > Epson Print Admin Serverless > Scan to Network Folder/FTP** ze šablony konfigurace.



2. Povolte možnost **Prohibit manual entry of destination**.

### Související informace

➔ „Zakázat změnu cílového umístění pro Skenovat do síťové složky/FTP (Web Config)“ na str. 45

## Synchronizace se serverem LDAP (šablona konfigurace)

Provedte nastavení serveru LDAP používané metodou ověřování pro LDAP nebo Local DB and LDAP a vyhledejte nastavení atributů používané k identifikaci uživatelských údajů.

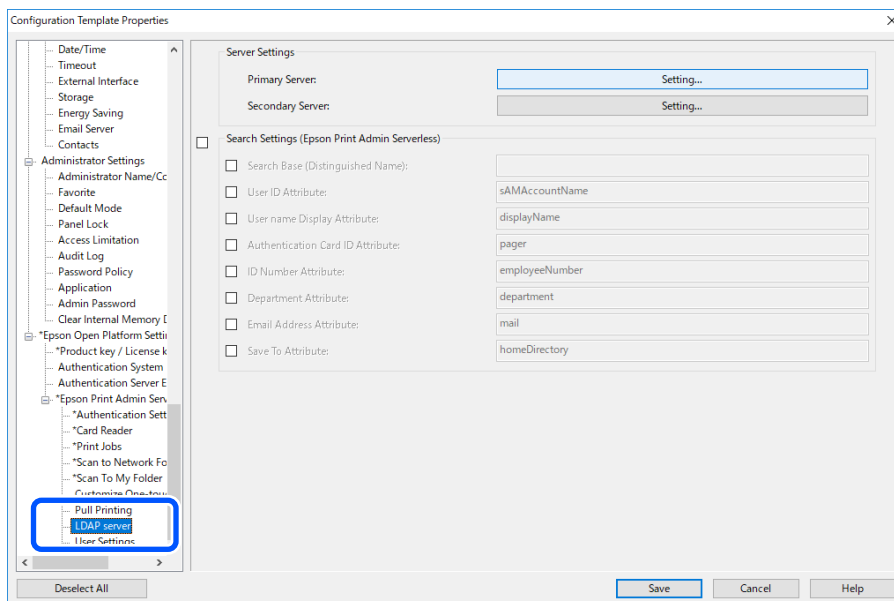
Je možné je použít jako záložní systém serveru LDAP.

### Poznámka:

Nastavení serveru LDAP, které se nastavuje zde, je sdíleno s nastavením pro **Network > LDAP server > Server Settings (Primary Server)** a **Server Settings (Secondary Server)** využívaném **Contacts**. Když změníte jednu hodnotu, projeví se u jiné.

## Registrace informací a konfigurace systému

1. Vyberte možnost **Epson Open Platform Settings > Epson Print Admin Serverless > LDAP server** ze šablony konfigurace.



2. Nastavte jednotlivé položky.  
Viz související informace pro položky.

### Související informace

- ➔ „Položky nastavení serveru LDAP“ na str. 53
- ➔ „Položky nastavení Kerberos“ na str. 56
- ➔ „Položky nastavení hledání“ na str. 55

### Dostupné služby

Podporovány jsou následující adresářové služby.

Název služby	Verze
Active Directory	Windows Server 2008, Windows Server 2008 R2, Windows Server 2012, Windows Server 2012 R2, Windows Server 2016, Windows Server 2019
OpenLDAP	Ver.2.3, Ver.2.4

### Položky nastavení serveru LDAP

U položky **Server Settings (Primary Server)** klikněte na možnost **Settings**.

## Registrace informací a konfigurace systému

Když vyberete **Kerberos Authentication** pro **Authentication Method** proveďte nastavení Kerberos pod položkou **Network > Security > Kerberos Settings**.

Položka	Nastavení a vysvětlení
Use LDAP Server	Vyberte, kdy budete používat server LDAP.
LDAP Server Address	Zadejte adresu serveru LDAP. Zadejte 1 až 1024 znaků ve formátu protokolu IPv4 nebo IPv6 nebo jména FQDN. V případě formátu FQDN můžete použít alfanumerické znaky ve formátu ASCII (0x20 až 0x7E) a znak „-“ s výjimkou začátku a konce adresy.
Port Number	Zadejte číslo portu serveru LDAP pomocí čísel 1 až 65535.
Secure Connection	Určete metodu ověřování, když skener získává přístup k serveru LDAP.
Certificate Validation	Když tuto funkci povolíte, bude se ověřovat certifikát serveru LDAP. Doporučujeme tuto možnost nastavit na <b>Enabled</b> . Abyste ji mohli nastavit, je nutné do skeneru importovat <b>CA Certificate</b> .
Search Timeout	Zvolte časový limit pro vyhledávání, který může být mezi hodnotou 0 až 99999.
Authentication Method	Vyberte jednu z následujících metod. Pokud vyberete <b>Kerberos Authentication</b> , vyberte <b>Kerberos Settings</b> a proveďte nastavení Kerberos. Pro ověřování Kerberos Authentication je vyžadováno následující prostředí. <input type="checkbox"/> Skener může komunikovat se serverem DNS. <input type="checkbox"/> Čas skeneru, serveru KDC a serveru nutného pro ověřování (server LDAP, server SMTP, souborový server) je synchronizovaný. <input type="checkbox"/> Když se serveru služby přiřadí IP adresa, FQDN serveru služby se zaregistruje do zóny zpětného vyhledávání serveru DNS.
Je třeba použít sféru Kerberos	Pokud nastavíte položku <b>Authentication Method</b> na hodnotu <b>Kerberos Authentication</b> , vyberte sféru Kerberos, kterou chcete použít.
Administrator DN / User Name	Zadejte uživatelské jméno serveru LDAP. Zadat můžete až 1024 znaků ve formátu Unicode (UTF-8). Nepoužívejte řídicí znaky, například znaky 0x00 až 0x1F nebo 0x7F. Toto nastavení není použito, pokud je položka <b>Authentication Method</b> nastavena na hodnotu <b>Anonymous Authentication</b> . Pokud nechcete tuto hodnotu určit, ponechte pole prázdné.

## Registrace informací a konfigurace systému

Položka	Nastavení a vysvětlení
Password	Zadejte heslo ověřování serveru LDAP. Zadat můžete až 1024 znaků ve formátu Unicode (UTF-8). Nepoužívejte řídicí znaky, například znaky 0X00 až 0X1F nebo 0X7F. Toto nastavení není použito, pokud je položka <b>Authentication Method</b> nastavena na hodnotu <b>Anonymous Authentication</b> . Pokud nechcete tuto hodnotu určit, ponechte pole prázdné.

### Související informace

➔ „Import ze serveru LDAP“ na str. 58

## Položky nastavení hledání

Nastavte atribut hledání uživatelů k synchronizaci s ověřování serveru LDAP.

Nastavení hledání

Položka	Nastavení a vysvětlení
Search Base (Distinguished Name)	Zadejte počáteční polohu pro hledání informací o uživateli, když hledáte na serveru LDAP. Zadejte 0 až 128 znaků ve formátu Unicode (UTF-8). Pokud nechcete vyhledat libovolný atribut, ponechte toto pole prázdné.  Příklad místního adresáře serveru: dc=server,dc=local
User ID Attribute	Zadejte název atributu, který se zobrazí při vyhledávání ID uživatele. Zadejte 1 až 255 znaků ve formátu ASCII. Prvním znakem musí být některé z písmen a–z nebo A–Z.  Příklad: cn, uid
User name Display Attribute	Zadejte název atributu, který se zobrazí jako uživatelské jméno. Zadejte 0 až 255 znaků ve formátu ASCII. Prvním znakem musí být některé z písmen a–z nebo A–Z. Toto pole můžete ponechat prázdné.  Příklad: cn, název
Authentication Card ID Attribute	Zadejte název atributu, který se zobrazí jako ID karty ověřování. Zadejte 0 až 255 znaků ve formátu ASCII. Prvním znakem musí být některé z písmen a–z nebo A–Z. Toto pole můžete ponechat prázdné.  Příklad: cn, sn
ID Number Attribute	Zadejte název atributu, který se zobrazí při vyhledávání čísla ID. Zadejte 1 až 255 znaků ve formátu ASCII. Prvním znakem musí být některé z písmen a–z nebo A–Z.  Příklad: cn, id
Department Attribute	Zadejte název atributu, který se zobrazí jako název oddělení. Zadejte 0 až 255 znaků ve formátu ASCII. Prvním znakem musí být některé z písmen a–z nebo A–Z. Toto pole můžete ponechat prázdné.  Příklad: ou, ou-cl
Email Address Attribute	Zadejte název atributu, který se zobrazí při vyhledávání e-mailových adres. Zadejte 1 až 255 znaků ve formátu ASCII. Prvním znakem musí být některé z písmen a–z nebo A–Z.  Příklad: e-mail

## Registrace informací a konfigurace systému

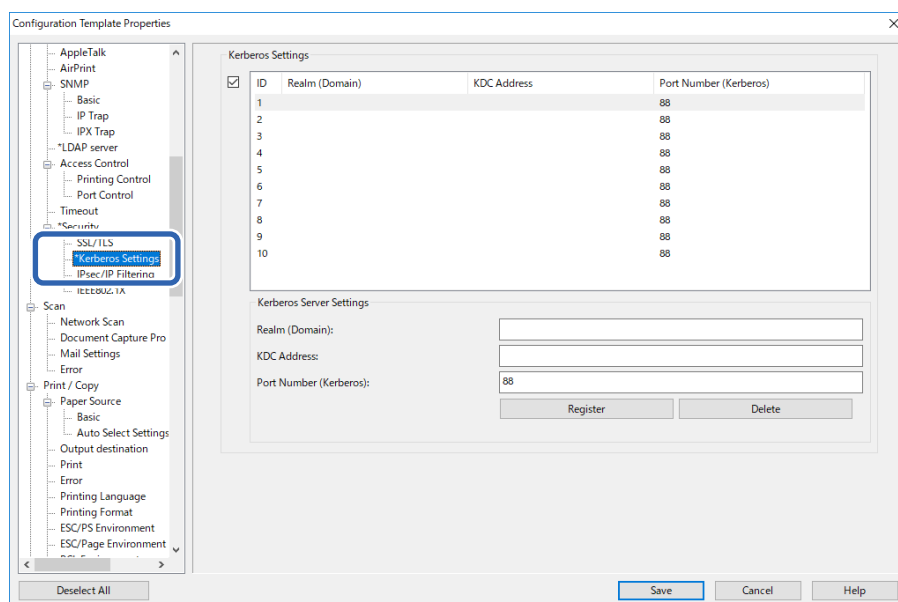
Položka	Nastavení a vysvětlení
Save To Attribute	Zadejte název atributu, který bude odkazovat na umístění uložení pro Scan To My Folder. Zadejte 0 až 255 znaků ve formátu ASCII.  Příklad: domovskyAdresar

### Související informace

- ➔ „Synchronizace se serverem LDAP (Web Config)“ na str. 35
- ➔ „Import ze serveru LDAP“ na str. 58

## Položky nastavení Kerberos

Vyberte možnost **Network > Security > Kerberos Settings**.



Položka	Nastavení a vysvětlení
Realm (Domain)	Zadejte sféru ověřování Kerberos pomocí 1024 nebo méně alfanumerických znaků ve formátu ASCII. Pokud nechcete tuto položku registrovat, ponechte pole prázdné.
KDC Address	Zadejte adresu serveru ověřování protokolu Kerberos. Do pole zadejte maximálně 1024 znaků ve formátu protokolu IPv4 nebo IPv6 nebo jména FQDN. Pokud nechcete tuto položku registrovat, ponechte pole prázdné.
Port Number (Kerberos)	Zadejte číslo portu serveru Kerberos pomocí čísel 1 až 65535.

## Registrace informací o uživateli (šablona konfigurace)

Zaregistrujte informace o uživateli, které se použijí k ověření uživatele.

Když vyberete **LDAP** pro **Způsob ověření**, nemusíte registrovat uživatele.



## Registrace informací a konfigurace systému

### Import pro informace o uživateli (šablona konfigurace)

Informace o uživateli můžete do skeneru importovat hromadně pomocí serveru LDAP nebo souboru CSV/ENE.

Vyhledejte informace o uživateli na serveru LDAP pro Epson Print Admin Serverless a pak je importujte do skeneru.

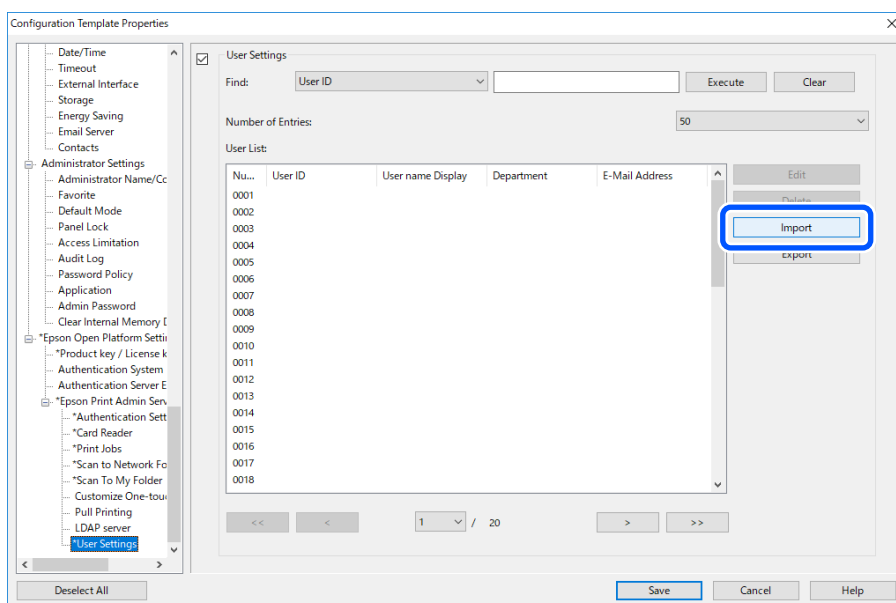
Můžete importovat informace o uživateli až do počtu uživatelů, kteří dosud nebyli přiřazeni v Contacts.

#### **Poznámka:**

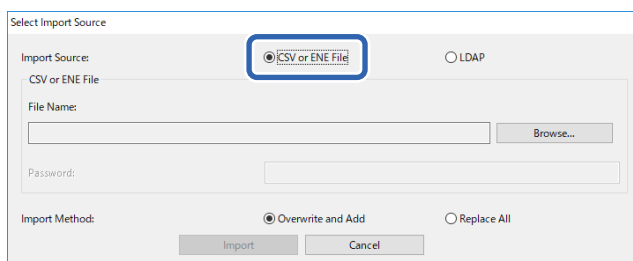
Soubor ENE je binární soubor poskytovaný společností Epson, který šifruje a ukládá Contacts nebo informace o uživateli. Lze ho exportovat z Epson Device Admin a nastavit u něj heslo. Hodí se, pokud chcete importovat uživatelské informace ze souboru zálohy.

### Import ze souboru CSV/ENE

1. Vyberte možnost **Epson Open Platform Settings > Epson Print Admin Serverless > User Settings**.
2. Vyberte **Skener** pro **Type**.
3. Klikněte na **Import**.



4. Vyberte **CSV or ENE File** pro **Import Source**.

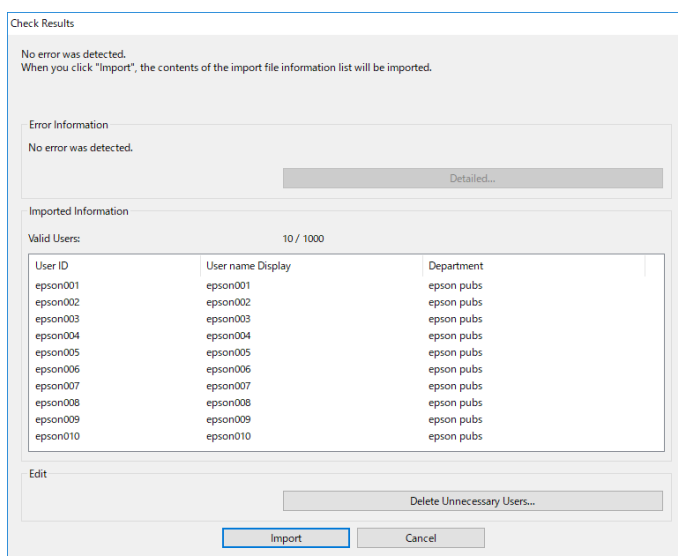


5. Klikněte na **Browse**.

Zobrazí se obrazovka výběru souboru.

## Registrace informací a konfigurace systému

6. Vyberte soubor k importu a pak klikněte na tlačítko **Otevřít**.
7. Vyberte, jak chcete soubor importovat.
  - Overwrite and Add: Pokud je k dispozici stejné ID uživatele, přepíše jej. V opačném případě jej přidá.
  - Replace All: Nahradí všechny informace o uživateli za nové.
8. Klikněte na **Import**.  
Zobrazí se obrazovka s potvrzením.
9. Klikněte na možnost **OK**.  
Zobrazí se výsledek ověření.



### Poznámka:

- Když informace o uživateli přesáhnou dostupný počet, zobrazí se pokyn k odstranění informací o uživateli. Před importem odstraňte přebytečné informace o uživateli.
- Obrazovka odstranění uživatele se zobrazí po kliknutí na položku **Delete Unnecessary Users**. Vyberte informace o uživateli a klikněte na položku **Delete**. Informace o uživateli můžete odstranit před importem.

10. Klikněte na **Import**.  
Informace o uživateli se importují do šablony konfigurace.

### Související informace

➔ „Vytvoření souboru CSV pro registraci informací o uživateli v rámci dávky“ na str. 32

### Import ze serveru LDAP

1. Vyberte možnost **Epson Open Platform Settings > Epson Print Admin Serverless > User Settings**.
2. Klikněte na **Import**.

## Registrace informací a konfigurace systému

## 3. Vyberte LDAP pro Import Source.

4. Klikněte na **Settings**.

Zobrazí se nastavení serveru LDAP.

**Poznámka:**

*Toto nastavení serveru LDAP je nastavení k importu informací o uživateli ze serveru LDAP do skeneru. Importované informace o uživateli se použijí k ověření uživatelů prostřednictvím samotného skeneru.*

*A naopak, když jako metodu ověřování vyberete **LDAP** nebo **Local DB and LDAP**, komunikujte se serverem LDAP a ověřte uživatele.*

## 5. Nastavte každou položku.

Při importování informací o uživateli ze serveru LDAP můžete kromě položek v nastavení LDAP provádět následující nastavení.

Viz související informace pro ostatní položky.

Položky		Vysvětlení
LDAP Server Settings	LDAP Server Type	Slouží k výběru typu serveru LDAP.

## Registrace informací a konfigurace systému

Položky		Vysvětlení	
Search Settings	Search Filter	Slouží ke konfigurování vyhledávacích řetězců pro filtr hledání LDAP. Filtry lze rovněž upravovat výběrem možnosti <b>Custom</b> .	
	Options	Type	Vyberte typ cíle pro Scan To My Folder.
		Connection Mode	Když vyberete <b>FTP</b> jako <b>Type</b> , můžete nastavit režim připojení pro FTP.
		Port Number	Když vyberete <b>FTP</b> jako <b>Type</b> , můžete nastavit číslo portu pro FTP.

6. Proveďte test připojení dle potřeby kliknutím na položku **Connection Test**.  
Zobrazí 10 informací o uživateli získaných ze serveru LDAP.
7. Klikněte na **OK**.
8. Vyberte, jak chcete soubor importovat.
  - Overwrite and Add: Pokud je k dispozici stejné ID uživatele, přepíše jej. V opačném případě jej přidá.
  - Replace All: Nahradí všechny informace o uživateli za nové.
9. Klikněte na **Import**.  
Zobrazí se obrazovka s potvrzením.
10. Klikněte na možnost **OK**.  
Zobrazí se výsledek ověření.
 

**Poznámka:**  
Obrazovka odstranění uživatele se zobrazí po kliknutí na položku **Delete Unnecessary Users**. Vyberte informace o uživateli a klikněte na položku **Delete**. Informace o uživateli můžete odstranit před importem.
11. Klikněte na **Import**.  
Informace o uživateli se importují do šablony konfigurace.

## Registrace informací a konfigurace systému

### Související informace

- ➔ „Vytvoření souboru CSV pro registraci informací o uživateli v rámci dávky“ na str. 32
- ➔ „Synchronizace se serverem LDAP (Web Config)“ na str. 35
- ➔ „Uživatelská údržba“ na str. 73
- ➔ „Položky nastavení serveru LDAP“ na str. 53
- ➔ „Položky nastavení hledání“ na str. 55

## Další nastavení funkcí (šablona konfigurace)

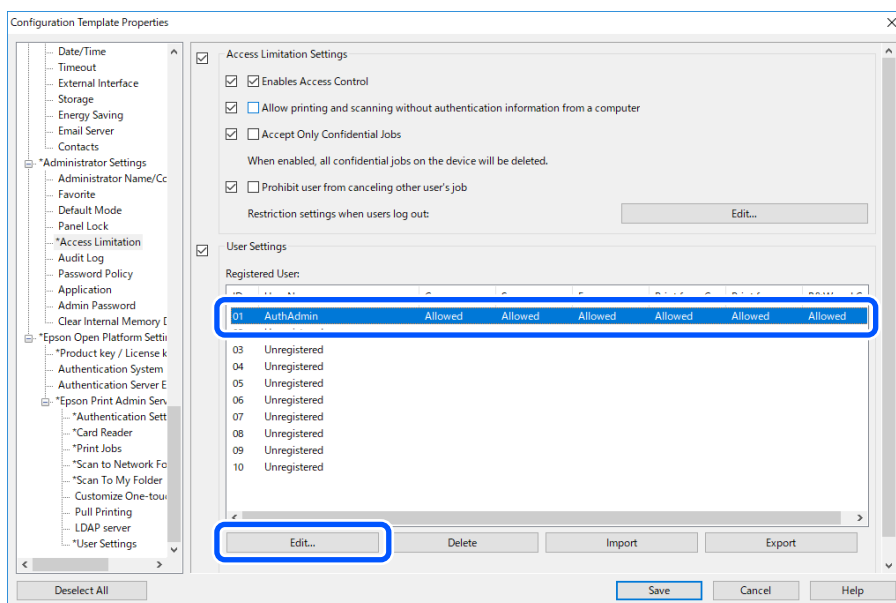
Nastavení dalších funkcí dle potřeby.

### Nastavení přístupových oprávnění pro ověřené uživatele (šablona konfigurace)

Při použití místního ověřování v Epson Print Admin Serverless můžete při registraci informací o uživateli nastavit uživatelská omezení pro každého uživatele.

Můžete také omezit všechny funkce kontroly pro všechny přihlášené uživatele. Nastavením této možnosti zabráníte uživatelům skenovat. Použijte postup níže.

1. Vyberte **Administrator Settings > Access Limitation** z konfigurační šablony a poté vyberte **Enables Access Control**.
2. Vyberte **User Settings**.
3. Vyberte možnost **01** a potom klikněte na možnost **Edit**.



4. Změňte nastavení **Scan**.
5. Klikněte na **OK**.

## Registrace informací a konfigurace systému

### Související informace

- ➔ „Nastavení přístupových oprávnění pro ověřené uživatele (Web Config)“ na str. 37
- ➔ „Položky nastavení informací o uživateli“ na str. 31

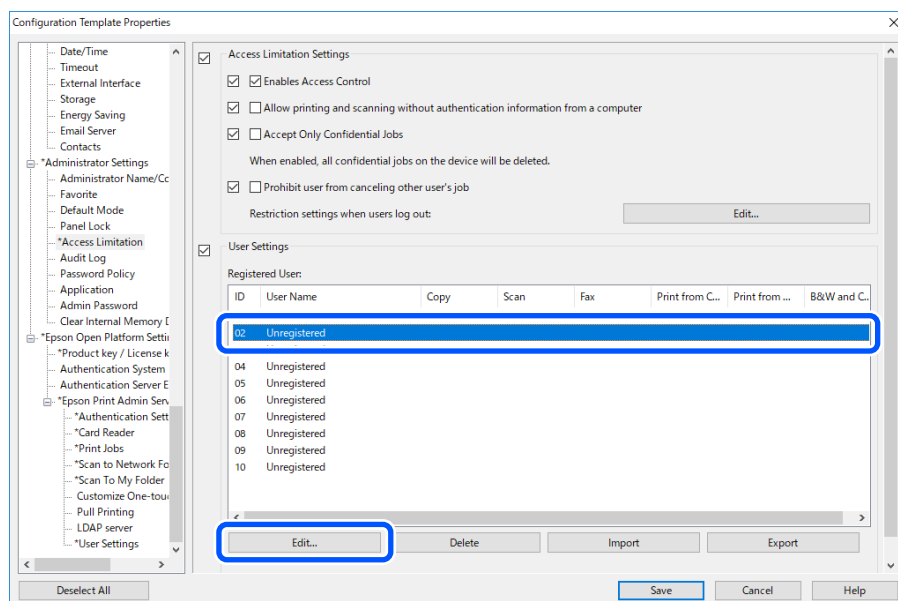
## Nastavit oprávnění přístupu k ovladači (šablona konfigurace)

Nastavte oprávnění pro povolení skenování z vašeho počítače.

1. Vyberte **Administrator Settings > Access Limitation** z konfigurační šablony a poté vyberte **Enables Access Control**.
  - Pokud nechcete omezovat uživatele, vyberte **Allows printing and scanning without authentication information** a klepněte na **OK**.
  - Chcete-li omezit uživatele, postupujte podle následujících kroků a nastavte účty pro použití skeneru z Epson Scan 2.
2. Vyberte **User Settings**.
3. Vyberte ID neregistrované linky kromě **01**.

**Poznámka:**

*01 je vyhrazen pro aplikace, jako je autentizační systém.*



4. Zadejte **User Name** a **Password**.

**Poznámka:**

*Zde nastavené uživatelské jméno a heslo slouží k ověření ovladače.*

5. Vyberte možnost **Scan > Allowed**.
6. Klikněte na možnost **OK**.

Registrujte Uživatelské jméno a Heslo nastavené v kroku 3 v počítači pomocí aplikace Epson Scan 2.

## Registrace informací a konfigurace systému

### Související informace

➔ „Skenování z počítače“ na str. 38

## Povolení funkcí skenování bez ověření (šablona konfigurace)

To umožňuje uživatelům používat funkce skenování, i když jsou odhlášeni. Ikony funkcí se zobrazí na přihlašovací obrazovce.

1. Vyberte **Administrator Settings > Access Limitation** z konfigurační šablony a poté vyberte **Enables Access Control**.
2. Klikněte na **Restriction settings when users log out > Edit**.
3. Vyberte **Restriction settings when users log out**.
4. Vyberte možnost **Scan > Allowed**.
5. Klikněte na možnost **OK**.

### Související informace

➔ „Povolení funkcí skenování bez ověření (Web Config)“ na str. 40

## Nastavení poštovního serveru (šablona konfigurace)

Nastavte toto při použití následujících funkcí k odesílání e-mailů.

Skenovat do e-mailu

Toto je funkce pro odeslání naskenovaných dat na e-mailovou adresu uživatele, který se ke skeneru přihlásil.

Skenovat do e-mailu

Toto je funkce pro odesílání naskenovaných dat na zadanou e-mailovou adresu.

Oznámení e-mailem

Toto je funkce pro příjem upozornění e-mailem, když dojde k událostem, jako jsou chyby.

Poštovní server můžete nakonfigurovat pomocí konfigurační šablony v části **Common > Email Server > Mail Server Settings**.

### Související informace

➔ „Registrace informací o uživateli (Web Config)“ na str. 30

➔ „O e-mailových upozorněních“ na str. 77

## Registrace informací a konfigurace systému

## Položky nastavení poštovního serveru

Položky	Nastavení a vysvětlení	
Způsob ověření	Určete metodu ověřování skeneru pro přístup k poštovnímu serveru.	
	Vypnout	Při komunikování s poštovním serverem je ověřování deaktivováno.
	OVĚŘENÍ SMTP	Vyžaduje, aby poštovní server podporoval ověřování SMTP.
	POP před SMTP	Při výběru této metody nakonfigurujte server POP3.
Ověřený účet	Vyberete-li <b>OVĚŘENÍ SMTP</b> nebo <b>POP před SMTP</b> jako <b>Způsob ověření</b> , zadejte ověřovaný název účtu od 0 do 255 znaků ve formátu ASCII (0x20-0x7E).	
Ověřené heslo	Vyberete-li <b>OVĚŘENÍ SMTP</b> nebo <b>POP před SMTP</b> jako <b>Způsob ověření</b> , zadejte ověřovaný název účtu od 0 do 20 znaků ve formátu ASCII (0x20-0x7E).	
E-mailová adresa odesílatele	Zadejte e-mailovou adresu odesílatele. Zadejte 0 až 255 znaků ve formátu ASCII (0x20-0x7E) vyjma znaků : ( ) < > [ ] ; ¥. Jako první znak nelze použít tečku „.“.	
Adresa serveru SMTP	Zadejte 0 až 255 znaků s použitím znaků A-Z a-z 0-9 . - . Lze použít formát IPv4 nebo FQDN.	
Číslo portu serveru SMTP	Zadejte číslo v rozsahu 1 až 65535.	
Zabezpečené připojení	Určete metodu zabezpečeného připojení poštovního serveru.	
	Žádná	Vyberete-li <b>POP před SMTP</b> v <b>Způsob ověření</b> , bude metoda připojení nastavena na <b>Žádná</b> .
	SSL/TLS	Tato možnost je dostupná, když je položka <b>Způsob ověření</b> nastavena na <b>Vypnout</b> nebo <b>OVĚŘENÍ SMTP</b> .
	STARTTLS	Tato možnost je dostupná, když je položka <b>Způsob ověření</b> nastavena na <b>Vypnout</b> nebo <b>OVĚŘENÍ SMTP</b> .
Ověření certifikátu	Když je tato možnost povolena, certifikát je ověřen. Doporučujeme tuto možnost nastavit na <b>Povolit</b> .	
Adresa serveru POP3	Pokud vyberete <b>POP před SMTP</b> jako <b>Způsob ověření</b> , zadejte adresu serveru POP3 od 0 do 255 znaků s použitím znaků A-Z a-z 0-9 . - . Lze použít formát IPv4 nebo FQDN.	
Číslo portu serveru POP3	Pokud vyberete <b>POP před SMTP</b> jako <b>Způsob ověření</b> , zadejte číslo od 1 do 65535.	

## Úpravy hlavní obrazovky (šablona konfigurace)

Chcete-li, aby se zobrazovaly pouze nezbytné ikony, můžete upravit rozložení ikon zobrazených na hlavní obrazovce pro ovládací panel.

1. Vyberte možnost **Epson Open Platform Settings > Epson Print Admin Serverless > Customize One-touch Functions** ze šablony konfigurace.



## Registrace informací a konfigurace systému

2. Nastavte každou položku.

**Poznámka:**

*V následujících případech nebudou ikony určených funkcí zobrazeny na hlavní obrazovce.*

- Když vyberete funkce, které nejsou povoleny z důvodu omezení uživatele.*
- Když není zaregistrována e-mailová adresa pro přihlášeného uživatele. (Skenovat do e-mailu)*
- Když není nastavena cílová složka. (Skenovat do mé složky)*

Položka	Vysvětlení
Customize One-touch Functions	Vyberte <b>Povolit</b> .
Screen size	Vyberte <b>5 inch</b> .
Maximum funkcí na obrazovku	Vyberte rozložení ikon zobrazených na ovládacím panelu. Obrázek ve spodní části se změní podle zvoleného rozvržení.
Screen(s)	Vyberte počet stránek.
Function Assignment	Vyberte funkce, které chcete zobrazit pro každou číslovanou pozici.

# Provoz a správa

## Sestavy uživatelů pomocí Epson Device Admin

Pro každou skupinu a každého uživatele můžete vytvořit sestavu Epson Print Admin Serverless pomocí Epson Device Admin. Sestavu můžete vytvořit zadáním období nebo nastavením běžného rozvrhu. Před vytvořením sestav vytvořte skupiny zařízení.

Tato nastavení se zobrazí, když povolíte nabídku Epson Print Admin Serverless / Authentication Settings.

### Poznámka:

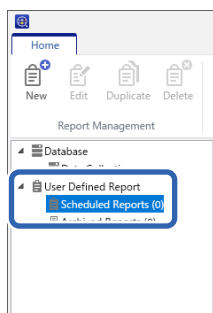
- Pokud jste nezaregistrovali heslo správce skeneru v části Epson Device Admin, nemůžete ze skeneru načíst historie úloh. Předem zaregistrujte heslo správce skeneru. Postup registrace naleznete níže.  
„Registrace hesla správce skeneru v Epson Device Admin“ na str. 14
- Do skeneru můžete uložit až 3 000 instancí historií využívání.

### Související informace

- ➔ „Zobrazení nabídky Epson Print Admin Serverless / Authentication Settings“ na str. 72

## Vytváření uživatelských zpráv

1. Vyberte možnost **Reports** v nabídce úloh na bočním panelu.
2. Vyberte položku **User Defined Report > Scheduled Reports** ze stromového zobrazení.

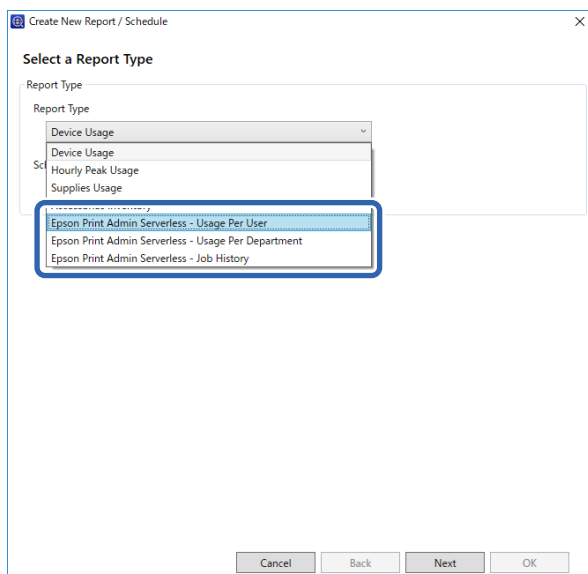


3. Klikněte na možnost **New** v nabídce pásu karet.  
Zobrazí se průvodce tvorbou sestav.



## Provoz a správa

4. Vyberte podmínku při načítání údajů sestavy z následujících položek.

**Usage Per User/Usage Per Department/Job History**

5. Vyberte podmínky použité k vytvoření sestavy zadáním období nebo nastavením rozvrhu.

Vytvoření sestavy zadáním období: Zrušte zaškrtnutí políčka **Create a Schedule**.

Vytvoření sestavy nastavením plánu: Zaškrtněte políčko **Create a Schedule**.

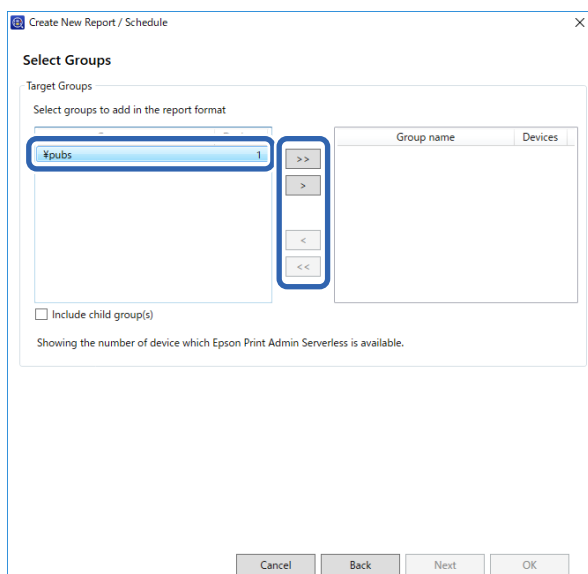
6. Klikněte na **Next**.

7. Vyberte skupinu cílového zařízení.

Cílové skupiny jsou uvedeny v poli napravo. Chcete-li je změnit, posunujte skupiny pomocí tlačítek >, >>, < a <<.

Vybrané skupiny můžete posunovat pomocí tlačítek >, < a všechny skupiny pomocí tlačítek >>, <<.

Vyberte **Include child group(s)** pro automatický výběr podřízených skupin v rámci vybraných skupin.



8. Klikněte na **Next**.
9. Zadejte rozsah sestavy.

**Specify the Date Range for Report Generation**

Date Range

Date Range

From: 1 Week ago

To:  Generated date  2018/02/21

Report from 1 Week ago to 2018/02/21

HTML Estimated report size:

- 70 Kbytes (When the number of users or departments is 100)
- 650 Kbytes (When the number of users or departments is 1000)
- 1300 Kbytes (When the number of users or departments is 2000)
- 2000 Kbytes (When the number of users or departments is 3000)

If the number of users or departments is 3000 or more, an HTML report may not be created due to the file size limitation.

Cancel Back Next OK

K provedení nastavení si zobrazte následující možnosti.

Položka	Vysvětlení
Date Range	Určete rozsah sestavy od data vytvoření sestavy nebo zadání data do kalendáře. Určete pomocí kombinace libovolného čísla přesahujícího 1 a dne/týdne/měsíce/roku.

10. Klikněte na **Next**.
11. Určete cílová umístění e-mailu.

**Specify Destinations**

Notification Type

Type

Archive only  Email and archive

Mail

To: admin@pubs.net

Select from History

Subject: Report from Epson Device Admin

File format

PDF  HTML  CSV

Cancel Back Next OK

K provedení nastavení si zobrazte následující možnosti.

## Provoz a správa

Položka	Vysvětlení
Type	Určete, zda chcete odeslat e-mail s oznámením.
To	Zadejte adresu, na kterou se mají odeslat upozornění. Při zadávání více adres je oddělte středníky (;). Můžete zadat až 32767 bajtů, včetně [;]. Zadejte všechny adresy do pole [TO]. Nemůžete používat pole [CC] nebo [BCC].
Subject	Předmět e-mailu s upozorněním. Můžete zadat až 256 znaků.
File format	Nastavuje formát souboru. Můžete vybírat z PDF, HTML nebo CSV. Pokud je v kroku 4 zvolena možnost <b>Job History</b> , můžete vybrat pouze CSV.

12. Klikněte na **Next**.

13. Zadejte název sestavy.

Zadejte maximálně 1024 ve formátu Unicode.

The screenshot shows a dialog box titled "Create New Report / Schedule". Inside, there is a section "Specify Report Name" with a sub-label "Report Name". Below this, it says "Enter a report name." and there is a text input field containing the text "Epson Print Admin Serverless - Usage Per User". At the bottom of the dialog, there are four buttons: "Cancel", "Back", "Next", and "OK".

14. Klikněte na **Next**.

## Provoz a správa

15. Zadejte rozvrh.

**Poznámka:**

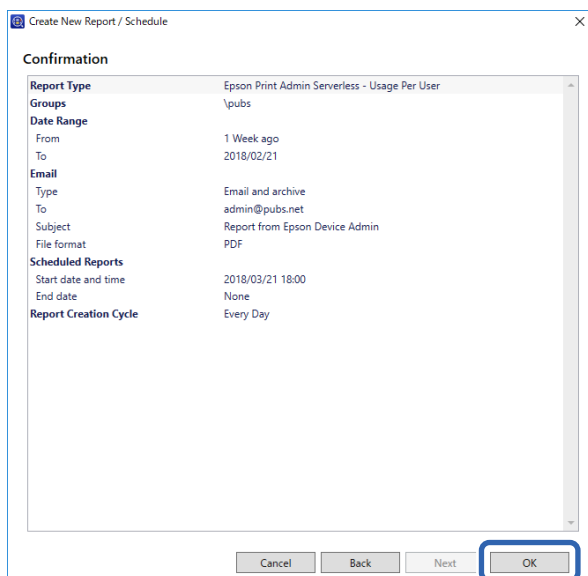
- Pokud zrušíte zaškrtnutí políčka **Create a Schedule** v kroku 5, tato obrazovka se nezobrazí.
- Po čase na sběr dat nastavte **Start date and time pro Creation Schedule**. Pokud je tato možnost nastavena před časem sběru dat, zpráva se vytvoří před zahájením sběru dat v poslední den v rozsahu sestavy.

K provedení nastavení si zobrazte následující možnosti.

Položka	Vysvětlení
Start date and time	Nastavte den pro zahájení rozvrhu. Jednotky jsou intervaly jedné minuty.
End date	Nastavte den pro ukončení rozvrhu. Pokud nechcete určit konec dne, vyberte možnost <b>None</b> .
Report Creation Cycle	Zadejte interval pro vytváření sestav.

16. Klikněte na **Next**.

17. Klikněte na **OK**.



Vytvoří se sestava nebo rozvrh. Vytvořená sestava se uloží jako archivovaná sestava.

## Položky výstupu zpráv

Zpráva obsahuje výstup následujících položek.

### **Poznámka:**

Jsou zobrazeny pouze položky zaznamenané skenerem. Funkce, které skener neposkytuje, jako například Print, se nezaznamenávají do historie používání.

### **Usage Per User**

User ID / Department / Scan

### **Usage Per Department**

Department/Scan

### **Poznámka:**

### **Job History**

Date/Job ID/Operation/User ID/Department/Result/Result details/Scan: Destination type/Scan: Destination/Scan: Paper Size/Scan: 2-Sided/Scan: Color/Scan: Pages/Devices: Model/Devices: IP Address/Devices: Serial Number/Devices: Department/Devices: Location/Devices: Remark/Devices: Note

---

## Správa skenerů pomocí Epson Device Admin

Skenery můžete spravovat pomocí Epson Device Admin.

## Zobrazení nabídky Epson Print Admin Serverless / Authentication Settings

Zobrazení nabídky nastavení související s Epson Print Admin Serverless. Ve výchozím nastavení se nezobrazí.



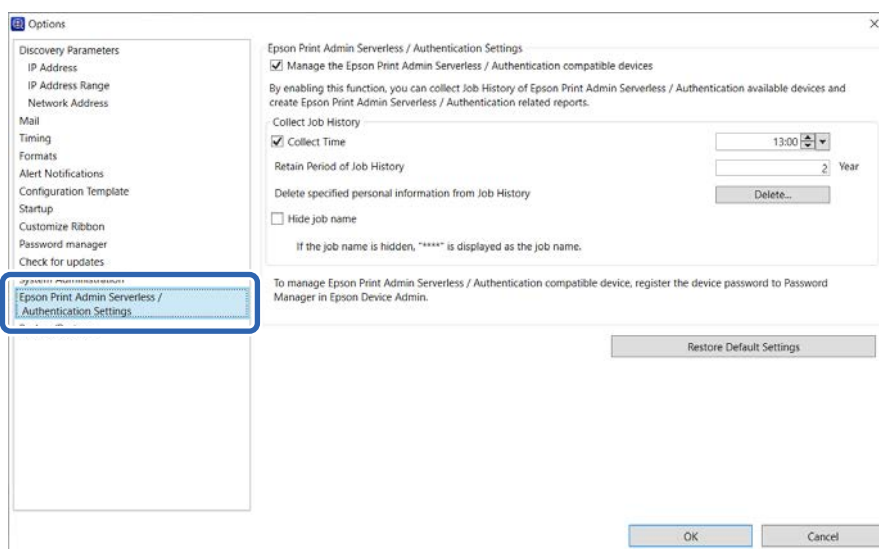
### Důležité:

Pokud jste nezaregistrovali heslo správce skeneru v aplikaci Epson Device Admin, zaregistrujte nejprve heslo.

Postup registrace naleznete níže.

[„Registrace hesla správce skeneru v Epson Device Admin“ na str. 14](#)

1. Spusťte aplikaci Epson Device Admin.
2. Klikněte na položku **Options** v nabídce pásu karet a pak vyberte **Epson Print Admin Serverless / Authentication Settings**.



3. Nastavte každou položku.
4. Klikněte na možnost **OK**.

## Nastavení Epson Print Admin Serverless

Položka	Vysvětlení
Manage the Epson Print Admin Serverless / Authentication compatible devices	<p>Vyberte, chcete-li povolit nastavení Epson Print Admin Serverless a provádět následující operace a nastavení.</p> <ul style="list-style-type: none"> <li><input type="checkbox"/> Shromažďování dat o historii úloh pro skenery s Epson Print Admin Serverless zapnuto</li> <li><input type="checkbox"/> Vytvářet sestavy týkající se funkce Epson Print Admin Serverless</li> <li><input type="checkbox"/> Zobrazit tlačítko <b>Edit Device Users</b> na nabídce pásu karet</li> </ul>
Collect Time	<p>Vyberte, chcete-li nastavit dobu sběru dat historie úloh pro skenery kompatibilní s Epson Print Admin Serverless.</p>



## Provoz a správa

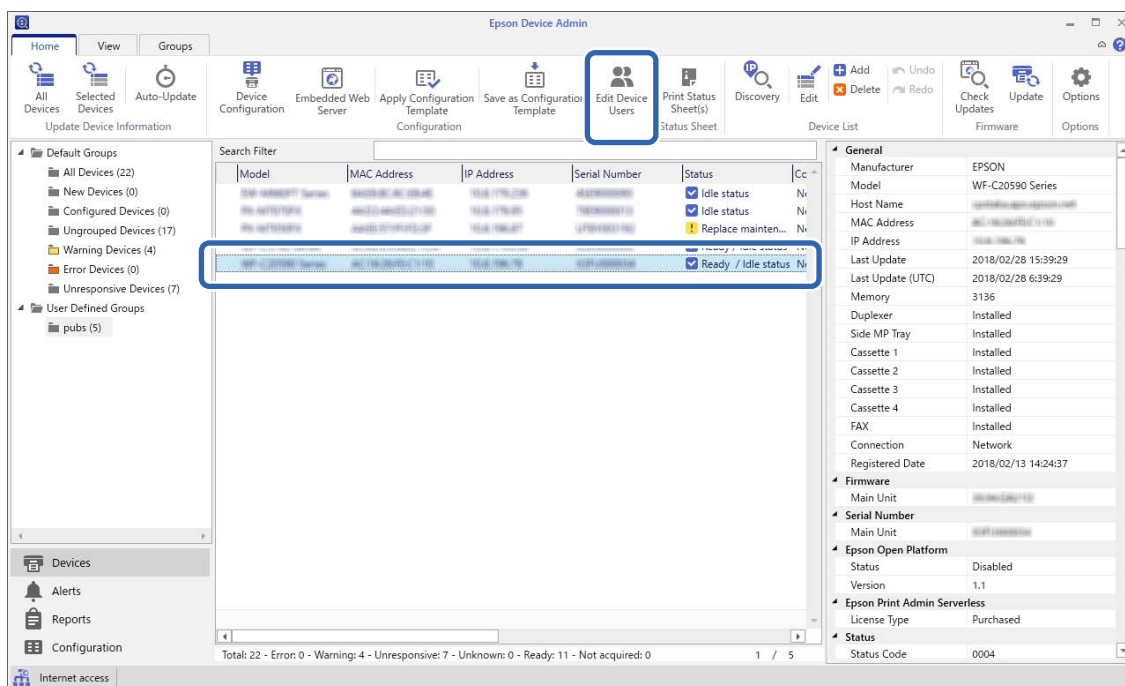
Položka	Vysvětlení
Retain Period of Job History	Můžete nastavit období, za které chcete uložit historii úloh do Epson Device Admin o délce až pěti let. Historie úloh po ukončení platnosti se odstraní.
Delete specified personal information from Job History	Kliknutím na možnost <b>Delete</b> odstraníte určené osobní údaje z historie úloh.
Hide job name	Nepoužívá se pro skenery.

## Uživatelská údržba

Můžete uchovávat informace o uživateli registrovaných ke skeneru.

## Individuální úpravy

1. Vyberte skener, u kterého chcete upravit informace o uživateli ze seznamu zařízení.



2. Vyberte položku **Configuration — Edit Device Users** z nabídky pásu karet.

Zobrazí se seznam uživatelů.

3. Vyberte uživatele, kterého chcete upravit.

**Poznámka:**

V seznamu uživatelů můžete hledat výběrem položky, kterou chcete najít z **Find**, zadáním klíčového slova a kliknutím na **Execute**.

Klikněte na tlačítko **Clear** a vymažte zadanou hodnotu.

4. Klikněte na **Edit**.

Zobrazí se informace o uživateli.

- Upravte jednotlivé položky a pak klikněte na tlačítko **OK**.

The 'Edit User' dialog box contains the following fields and controls:

- User ID:
- User name Display:
- Password:
- Authentication Card ID:
- ID Number:  Generate automatically in the device
- Department:
- Mail Address:
- Buttons:  (highlighted),

- Klikněte na **Transmit**.

Zobrazí se obrazovka s potvrzením odeslání.

The 'Epson Device Admin' window displays the following information:

- User Settings: Find:
- Number of Entries:
- User List:
 

Nu...	User ID	User name Display	Department	E-Mail Address
0001	epson001	epson001	epson pubs	epson001@pubs.net
0002	epson002	epson002	epson pubs	epson002@pubs.net
0003	epson003	epson003	epson pubs	epson003@pubs.net
0004	epson004	epson004	epson pubs	epson004@pubs.net
0005	epson005	epson005	epson pubs	epson005@pubs.net
0006	epson006	epson006	epson pubs	epson006@pubs.net
0007	epson007	epson007	epson pubs	epson007@pubs.net
0008	epson008	epson008	epson pubs	epson008@pubs.net
0009	epson009	epson009	epson pubs	epson009@pubs.net
0010	epson010	epson010	epson pubs	epson010@pubs.net
0011				
0012				
0013				
0014				
0015				
0016				
0017				
0018				
- Buttons: , , ,
- Page Navigation: , ,  / 20, ,
- Bottom Buttons:  (highlighted), ,

- Klikněte na tlačítko **OK** na obrazovce potvrzení odeslání.

- Na obrazovce dokončení klikněte na **OK**.

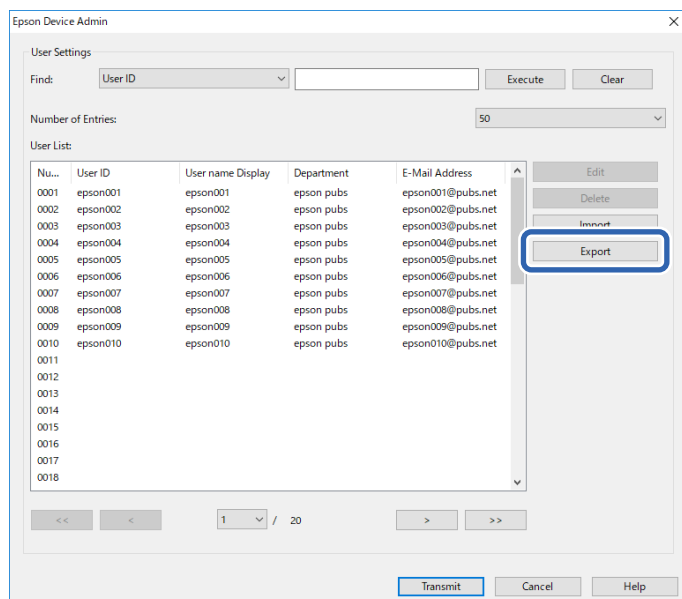
## Hromadné úpravy

- Vyberte skener, u kterého chcete upravit informace o uživateli ze seznamu zařízení.
- Vyberte položku **Configuration > Edit Device Users** z nabídky pásu karet.

Zobrazí se seznam uživatelů.

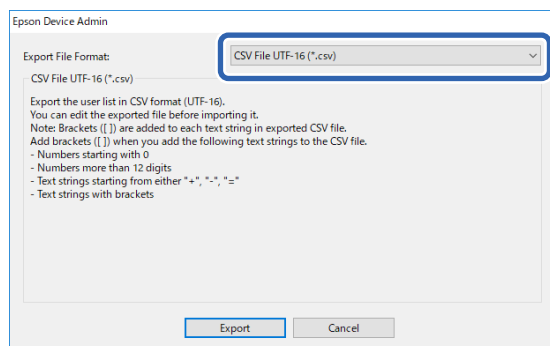
3. Klikněte na **Export**.

Zobrazí se obrazovka výběru metody exportu.



## 4. Vyberte metodu exportu pro informace o uživateli.

Při úpravách souboru CSV pomocí aplikace Microsoft Excel vyberte možnost **CSV File UTF-16 (\*.csv)**. Viz další část, kde naleznete další informace o formátu souboru.

5. Klikněte na **Export**.6. Vyberte umístění, kam chcete soubor uložit a pak klikněte na tlačítko **Save**.

Soubor se uloží.

## 7. Upravte a uložte tento soubor CSV do tabulkové aplikace, například Microsoft Excel nebo do textového editoru.

**Důležité:**

Neměňte kódování nebo informace záhlaví souboru. Soubor je možné importovat.

8. Klikněte na **Import**.

9. Vyberte možnost **CSV or ENE File** v části **Import Source**.

10. Klikněte na **Browse**.

Zobrazí se obrazovka výběru souboru.

11. Vyberte soubor, který chcete importovat, a poté klikněte na tlačítko **Open**.

12. Vyberte metodu importu.

- Overwrite and Add**: Pokud je k dispozici stejné ID uživatele, přepište ho. V opačném případě ho přidejte.
- Replace All**: Nahradí všechny informace o uživateli za nové.

13. Klikněte na **OK**.

Zobrazí se obrazovka s potvrzením.

14. Klikněte na možnost **OK**.

Spustí se ověřování importovaného souboru a zobrazí se výsledek.

**Poznámka:**

Kliknutím na položku **Valid Users** otevřete obrazovku odstranění informací o uživateli. Informace o uživateli můžete odstranit před importováním výběrem a kliknutím na tlačítko **Delete**.

15. Klikněte na **Import**.

## Formát k exportu

Položka	Vysvětlení
CSV File UTF-16 (*.csv)	Export do souboru CSV s tabulátorem oddělovanými hodnotami ve formátu Unicode (UTF-16).
CSV File UTF-8 (*.csv)	Export do souboru CSV s čárkou nebo středníkem oddělovanými hodnotami ve formátu Unicode (UTF-8). Oddělovač lze nastavit pod položkou <b>CSV data delimiter</b> výběrem možnosti <b>Options &gt; Formats</b> .
Binary file (*.ene)	Export do souboru ENE. Můžete u něj nastavit heslo pro import. Soubor ENE nelze upravovat, jelikož se jedná o šifrovaný binární soubor.

## Kontrola informací o skeneru z Web Config

Informace o skeneru můžete zkontrolovat pomocí Web Config.

## E-mailová upozornění a snímky

Stav vzdáleného skeneru můžete zkontrolovat pomocí e-mailových upozornění a snímků panelu.

### O e-mailových upozorněních

Tato funkce upozornění odešle e-mail na zadanou adresu, když dojde k události skeneru, jako je například chyba skeneru.

Můžete zaregistrovat až pět cílů a pro každý z nich nastavit upozornění.

Abyste mohli tuto funkci použít, je nutné před nastavením upozornění nastavit poštovní server.

Další informace o položkách nastavení naleznete v příručce *Příručka správce* u skeneru.

### Kontrola zobrazení na panelu pro vzdálený skener

Zobrazení panelu vzdáleného skeneru můžete zkontrolovat pomocí Web Config.

1. Spusťte Web Config skeneru, který chcete zkontrolovat.  
Pokud obdržíte e-mailové upozornění, můžete aplikaci Web Config spustit z adresy URL v e-mailu.
2. Vyberte kartu **Stav > Snímek panelu**.  
Aktuální panel skeneru se zobrazí na Web Config.  
Pro aktualizaci klikněte na možnost **Obnovit**.

#### Související informace

➔ [„Jak spustit nástroj Web Config ve webovém prohlížeči“ na str. 11](#)

---

## Záloha nastavení

Nastavení můžete zálohovat pod položkou Web Config a šablony konfigurace pod položkou Epson Device Admin.



#### **Důležité:**

- Nemůžete zálohovat licenční klíč. Doporučujeme si ho zapsat do textového souboru nebo jako poznámku.  
*Když vyměníte skener, nemůžete použít stejný licenční klíč. V takovém případě požádejte prodejce.*
- Aby bylo možné zazálohovat nastavení Epson Print Admin Serverless, nezapomeňte před exportováním nastavit licenční klíč.

### Nastavení ve Web Config

Můžete exportovat hodnotu nastavení z aplikace Web Config do souboru. Můžete ho použít pro zálohování kontaktů, nastavení hodnot, výměnu skeneru apod. Exportovaný soubor nelze upravovat, protože se exportuje jako binární soubor.

## Exportování nastavení

Export nastavení skeneru.

1. Otevřete Web Config a vyberte kartu **Správa zařízení** > **Exportovat a importovat hodnotu nastavení** > **Exportovat**.
2. Vyberte nastavení, která chcete exportovat.  
Vyberte nastavení, která chcete exportovat. Pokud vyberete nadřazenou kategorii, vyberou se i podkategorie. Nelze však vybrat podkategorie, které způsobují chyby duplikací v rámci stejné sítě (například IP adresy apod.).
3. Zadejte heslo, kterým zašifrujete exportovaný soubor.  
Toto heslo budete potřebovat při importu daného souboru. Nezadávejte žádné znaky, pokud nechcete soubor zašifrovat.
4. Klikněte na **Exportovat**.



### **Důležité:**

*Pokud chcete exportovat síťová nastavení skeneru, jako je název zařízení a adresa IPv6, vyberte možnost **Povolte pro výběr individuálních nastavení zařízení** a vyberte další položky. Pro náhradní skener použijte pouze vybrané hodnoty.*

## Související informace

➔ „[Jak spustit nástroj Web Config ve webovém prohlížeči](#)“ na str. 11

## Importování nastavení

Importování exportovaného souboru Web Config do tiskárny.



### **Důležité:**

- Exportovaný soubor Web Config neobsahuje licenční klíč. Pokud je možnost **Epson Print Admin Serverless** zakázána, vyberte kartu **Epson Open Platform** > **Produktový klíč nebo klíč licence** a pak zadejte licenční klíč před importem a povolte **Epson Print Admin Serverless**.
- Při importu hodnot, které zahrnují individuální informace jako název skeneru nebo IP adresu se ujistěte, že stejná IP adresa neexistuje na stejné síti. Pokud se adresa IP překrývá, skener tuto hodnotu nerespektuje.

1. Otevřete Web Config a pak vyberte kartu **Epson Open Platform** > **Produktový klíč nebo klíč licence** a pak zadejte licenční klíč do **Produktový klíč nebo klíč licence**.
2. Vyberte kartu **Správa zařízení** > **Exportovat a importovat hodnotu nastavení** > **Importovat**.
3. Vyberte exportovaný soubor a poté zadejte heslo použité při zašifrování souboru.
4. Klikněte na možnost **Další**.
5. Vyberte nastavení, které chcete importovat, a klikněte na možnost **Další**.
6. Klikněte na možnost **OK**.

Nastavení se vztahují na skener.

### Související informace

➔ „Jak spustit nástroj Web Config ve webovém prohlížeči“ na str. 11

## Šablony konfigurace v Epson Device Admin

Šablony konfigurace můžete uložit a obnovit do souboru.

Viz Epson Device Admin pro informace týkající se zálohování seznamu zařízení, informací o skeneru apod.

### Zálohování šablon konfigurace

1. Vyberte možnost **Configuration** v nabídce úloh na bočním panelu.
2. Vyberte šablonu konfigurace k zálohování ze seznamu šablon.  
Nemůžete vybrat přednastavené šablony konfigurace.

**Poznámka:**

Chcete-li provést více výběrů, stiskněte **Ctrl** nebo **Shift** a klikněte myší.

3. Klikněte na **Backup** v nabídce pásu karet.



4. Vyberte cíl k uložení souboru a zadejte název souboru.
5. Klikněte na **Save**.  
Soubor šablony je uložen ve formátu TSE.

### Import šablon konfigurace

Rozbalte soubor Zip obsahující šablony konfigurace a načtěte soubory šablony konfigurace (formát TSE).

1. Vyberte možnost **Configuration** v nabídce úloh na bočním panelu.
2. Klikněte na možnost **Import** v nabídce pásu karet.  
Zobrazí se obrazovka importu.





3. Vyberte soubor šablony konfigurace (formát TSE) k importu.



4. Klikněte na možnost **Open**.  
Šablona konfigurace se importuje a zobrazí se výsledky.
5. Klikněte na možnost **OK**.

---

## Přihlašování jako správce na ovládacím panelu

K přihlášení jako správce z ovládacího panelu skeneru můžete použít libovolné z následujících metod.

1. Stiskněte tlačítko , když se otevře obrazovka **Vítejte** (obrazovka čekání na ověření).  
Zobrazí se domovská obrazovka.
2. Klepněte na  v pravé horní části obrazovky.
3. Vyberte **Správce**.
4. Zadejte heslo správce.  
Zobrazí se zpráva o dokončeném přihlášení a pak se zobrazí domovská obrazovka na ovládacím panelu.

Chcete-li se odhlásit, klepněte na  v pravém horním rohu obrazovky nebo stiskněte tlačítko .

---

## Zakázání Epson Print Admin Serverless

Zakáže nastavení Epson Print Admin Serverless.



**Důležité:**

*Když znovu povolíte nastavení Epson Print Admin Serverless po jeho deaktivaci, hodnoty nastavení se obnoví na výchozí hodnoty. Před deaktivací doporučujeme zálohovat nastavení.*

### Související informace

➔ „Záloha nastavení“ na str. 77

## Deaktivace z nástroje Web Config

Licenci Epson Print Admin Serverless můžete deaktivovat pomocí Web Config.

1. Otevřete nástroj Web Config a vyberte kartu **Epson Open Platform > Produktový klíč nebo klíč licence**.
2. Odstraňte kód Product Key v **Produktový klíč nebo klíč licence**.
3. Klikněte na **Další**.  
Zobrazí se nastavení.



## Provoz a správa

4. Klikněte na **OK**.

Nastavení se přeneso do skeneru a komunikace se přeruší. Po chvíli znovu načtete stránku pro Web Config.

5. Vyberte kartu **Epson Open Platform > Produktový klíč nebo klíč licence**.

Pokud není zobrazena nabídka **Epson Print Admin Serverless**, bude zakázána funkce Epson Print Admin Serverless.

**Poznámka:**

*Informace o uživateli a protokoly se zachovávají, i když je možnost Epson Print Admin Serverless deaktivována. Lze je odstranit, když se nastavení skeneru obnoví na výchozí hodnoty.*

### Související informace

➔ [„Jak spustit nástroj Web Config ve webovém prohlížeči“ na str. 11](#)

# Řešení problémů

---

## Nelze načíst kartu pro ověřování

Zkontrolujte následující možnosti.

- Zkontrolujte, zda je zařízení pro ověřování správně připojeno ke skeneru.  
Připojte zařízení pro ověřování k USB portu externího rozhraní na zadní straně skeneru.
- Zkontrolujte, zda jsou zařízení pro ověřování a karta pro ověřování certifikované.  
Ohledně informací o podporovaných zařízeních a kartách pro ověřování se obraťte na prodejce.

---

## Přístup Web Config není možný

### Adresa IP není přiřazena ke skeneru.

Ke skeneru možná není přiřazena adresa IP. Nakonfigurujte IP adresu pomocí ovládacího panelu skeneru. Údaje o aktuálním nastavení lze ověřit prostřednictvím ovládacího panelu skeneru.

### Webový prohlížeč nepodporuje Pevnost šifrování pro SSL/TLS.

SSL/TLS má Síla šifrování. Web Config můžete otevřít pomocí webového prohlížeče, který podporuje hromadná šifrování, jak je uvedeno níže. Zkontrolujte, zda používáte podporovaný prohlížeč.

- 80 bitů: AES256/AES128/3DES
- 112 bitů: AES256/AES128/3DES
- 128 bitů: AES256/AES128
- 192 bitů: AES256
- 256 bitů: AES256

### Platnost Certifikát podepsaný CA vypršela.

Pokud došlo k problému s expiračním datem certifikátu, zobrazí se zpráva „Platnost certifikátu vypršela“; tato zpráva se objeví po připojení k Web Config s komunikací SSL/TLS (https). Pokud se zpráva zobrazí před datem vypršení platnosti, zkontrolujte, zda je datum skeneru správně nakonfigurováno.

### Obecný název certifikátu a skeneru se neshodují.

Pokud se neshoduje běžný název certifikátu a skeneru, zobrazí se po přístupu na webovou konfiguraci pomocí komunikace SSL/TLS (https) zpráva „Název zabezpečovacího certifikátu se neshoduje...“. K tomu dochází proto, že se neshodují následující IP adresy.

- IP adresa skeneru zadaná k obecnému názvu pro vytvoření Certifikát podepsaný sebou samým nebo CSR

## Řešení problémů

- IP adresa zadaná do webového prohlížeče během provozu Web Config

Pro Certifikát podepsaný sebou samým aktualizujte certifikát.

Pro Certifikát podepsaný CA použijte znovu certifikát pro skener.

## Nastavení místní adresy na proxy serveru není nastaveno podle webového prohlížeče.

Pokud je skener nastaven pro použití serveru proxy, nakonfigurujte webový prohlížeč tak, aby se nepřipojoval k místní adrese prostřednictvím serveru proxy.

- Windows:

Zvolte postup **Ovládací panel > Síť a internet > Možnosti internetu > Připojení > Nastavení LAN > Server Proxy**; poté nakonfigurujte systém tak, aby se nepoužíval server proxy pro LAN (místní adresy).

- Mac OS:

Vyberte **Předvolby systému** (nebo **Nastavení systému**) > **Síť > Pokročilé nastavení > Proxies** a poté zaregistrujte místní adresu pro **Vynechání nastavení proxy pro tyto Hostitele a domény**.

Příklad:

192.168.1.\*: místní adresa 192.168.1.XXX, maska podsítě 255.255.255.0

192.168.\*.\*: místní adresa 192.168.XXX.XXX, maska podsítě 255.255.0.0

## DHCP je vypnuto v nastavení počítače.

Pokud je DHCP pro automatické získávání IP adres na počítači vypnuto, není možné získat přístup k Web Config. Zapněte DHCP.

Příklady pro Windows 10:

Otevřete Ovládací panely a klikněte na **Síť a internet > Síť a centrum sdílení > Změnit nastavení adaptéru**. Otevřete okno Vlastnosti vašeho připojení a poté otevřete okno Vlastnosti **Internet Protocol Version 4 (TCP/IPv4)** nebo **Internet Protocol Version 6 (TCP/IPv6)**. Zkontrolujte že je zvoleno nastavení **Získávat IP adresy automaticky**.

---

## Nelze aktivovat Epson Print Admin Serverless

Zkontrolujte, zda jste zadali správný licenční klíč do Web Config nebo Epson Device Admin.

---

## Zobrazí se zpráva, která značí, že vypršela platnost licenčního klíče

Když se během doby platnosti zobrazí zpráva, že platnost licenčního klíče vypršela, zkontrolujte správnost nastavení data a času skeneru.

Požádejte prodejce o období platnosti licence.

---

## Zpráva Epson Device Admin nemá žádný obsah

Pokud se ve zprávě týkající se Usage Per User nenachází žádný obsah, Usage Per Department a Job History v Epson Device Admin, zkontrolujte následující.

- Zkontrolujte, zda jste zaregistrovali heslo správce skeneru v Epson Device Admin.

Pokud jste nezaregistrovali heslo správce skeneru v části Epson Device Admin, nemůžete ze skeneru načíst historie úloh.

Postup registrace naleznete níže.

[„Registrace hesla správce skeneru v Epson Device Admin“ na str. 14](#)

- Pokud jste změnilí heslo správce skeneru, zkontrolujte, že jste také změnilí zaregistrované heslo, a to výběrem položek **Options** > **Password manager**.

- Zkontrolujte, zda byl licenční klíč Epson Print Admin Serverless rozpoznán v Epson Device Admin.

Zkontrolujte stav licence pomocí následující metody.


1. Spusťte Epson Device Admin a poté vyberte cílový skener v seznamu zařízení.
2. Zkontrolujte text zobrazený v poli **License Type** z **Epson Print Admin Serverless** na informačním panelu zařízení.

Pokud licenční klíč není rozpoznán, přestože jste jej nastavili, získejte informace o zařízení kliknutím na **All Devices** nebo **Selected Devices** na pásu karet.

# Příloha

## Informace o uživateli zaznamenané ve skeneru

Informace o uživateli uložené ve skeneru a metoda jejich odstranění jsou následující.

Informace	Metoda odstranění
Epson Print Admin Serverless Nastavení uživatele <ul style="list-style-type: none"> <li><input type="checkbox"/> ID uživatele</li> <li><input type="checkbox"/> Zobrazení uživatelského jména</li> <li><input type="checkbox"/> Heslo</li> <li><input type="checkbox"/> Ověřovací identifikační karta</li> <li><input type="checkbox"/> Oddělení</li> <li><input type="checkbox"/> E-mailová adresa</li> </ul>	Otevřete Web Config a potom vyberte kartu <b>Epson Open Platform &gt; Epson Print Admin Serverless &gt; Nastavení uživatele</b> , a potom vyberte <b>Odstranit vše</b> nebo <b>Odstranit</b> .
Epson Print Admin Serverless Historie úloh	Přihlaste se do ovládacího panelu skeneru jako správce a vyberte <b>Nast. &gt; Správa systému &gt; Obnovit výchozí nastavení &gt; Všechna nastavení</b> .   <b>Důležité:</b> <i>Budou odstraněny všechny kontakty a další nastavení sítě. Odstraněná nastavení nelze obnovit.</i>

## Ochranné známky

- Microsoft, Windows, Windows Server, Excel, Microsoft Edge, and Internet Explorer are trademarks of the Microsoft group of companies.
- Apple, macOS, OS X, and Safari are trademarks of Apple Inc., registered in the U.S. and other countries.
- Chrome is a trademark of Google LLC.
- Firefox is a trademark of the Mozilla Foundation in the U.S. and other countries.
- Obecné upozornění: všechny ostatní ochranné známky jsou majetkem příslušných vlastníků a používají se pouze pro účely identifikace.

© 2024 Seiko Epson Corporation

## Upozornění

- Neoprávněná reprodukce této příručky nebo její části je přísně zakázána.
- Obsah této příručky a specifikace tohoto produktu se mohou bez upozornění změnit.
- Pokud máte jakékoli otázky, najdete chybu nebo pokud zjistíte, že v této příručce chybí některý popis, obraťte se na naši společnost.

## Příloha

- Bez ohledu na výše uvedené nebudeme za žádných okolností nést odpovědnost za škody ani ztráty vyplývající z používání tohoto produktu.
- Za žádných okolností nebudeme nést odpovědnost za žádné škody ani ztráty vyplývající z používání tohoto produktu jiným způsobem, než který je uveden v této příručce, nevhodného používání tohoto produktu ani z úprav provedených třetí stranou jinou, než je naše společnost nebo naši dodavatelé.