

# EPSON

DS-900WN DS-800WN  
Epson Print Admin Serverless

---

## **Opsætnings- og administrationsvejledning**

## Indholdsfortegnelse

### Introduktion

Indhold af dette dokument. . . . .	4
Brug af denne vejledning. . . . .	4
Mærker og symboler. . . . .	4
Skærmen, som anvendes i denne vejledning. . . . .	4
Henvisninger til operativsystemer. . . . .	4
Vilkår. . . . .	5

### Bemærkninger om administratoradgangskoden

Bemærkninger om administratoradgangskoden. . . . .	7
Oprindelig administratoradgangskode. . . . .	7
Handlinger, der kræver administratoradgangskode. . . . .	7
Ændring af administratoradgangskoden. . . . .	7
Nulstilling af administratoradgangskoden. . . . .	8

### Oversigt over godkendelsesmetoden

Enhedsgodkendelse (lokal DB). . . . .	9
Godkendelse af LDAP-server. . . . .	9
Enhedsgodkendelse og LDAP-servergodkendelse (lokal DB og LDAP). . . . .	9

### Systemkrav

Klientcomputer. . . . .	10
-------------------------	----

### Indstillingsoversigt

Brug af software til opsætning. . . . .	11
Web Config. . . . .	11
Epson Device Admin. . . . .	13
Nødvendige indstillinger for godkendelsesmetoden. . . . .	14
Forløb til opsætning af scannere individuelt. . . . .	15
Forløb til opsætning af flere scannere ad gangen. . . . .	16
Sammenligning af applikationskonfiguration. . . . .	17

### Tilslutning med godkendelsesenhed

Tilslutning af godkendelsesenheden. . . . .	20
Funktionskontrol af godkendelsesenhed. . . . .	20
Bekræftelse af, at godkendelseskortet genkendes. . . . .	20
Tilgængelig læsemetode til godkendelsesoplysninger. . . . .	21

### Registrering for modtagelse af en licensnøglen

Om erhvervelse af licensnøgle. . . . .	22
Registrering af licensnøglen ved brug af Web Config. . . . .	22
Registrering af licensnøglen ved brug af Epson Device Admin. . . . .	23
Oprettelse af konfigurationsskabelon. . . . .	23
Import af licensnøglen. . . . .	24
Anvendelse af konfigurationsskabelonen. . . . .	25

### Informationsregistrering og systemkonfiguration

Indstil scanneren individuelt ved hjælp af Web Config. . . . .	28
Brug af indstillingslisten for Epson Print Admin Serverless. . . . .	28
Foretage indstillinger for brugergodkendelse (Web Config). . . . .	29
Registrering af brugeroplysninger (Web Config). . . . .	30
Synkronisering med LDAP-serveren (Web Config). . . . .	35
Valgfrie indstillinger (Web Config). . . . .	37
Batch-indstilling ved brug af Epson Device Admin (Konfigurationsskabelon). . . . .	45
Driftsforløb ved brug af Epson Device Admin. . . . .	46
Foretage indstillinger for brugergodkendelse (konfigurationsskabelon). . . . .	48
Foretage indstillinger for enhedsgodkendelse (konfigurationsskabelon). . . . .	48
Foretage indstillinger for Scan til min mappe (konfigurationsskabelon). . . . .	49
Forbud mod at ændre destinationen for Scan to Network Folder/FTP (Konfigurationsskabelon). . . . .	52
Synkronisering med LDAP-serveren (konfigurationsskabelon). . . . .	52
Registrering af brugeroplysninger (konfigurationsskabelon). . . . .	56
Andre funktionsindstillinger (konfigurationsskabelon). . . . .	60

### Betjening og administration

Brugerrapporter ved hjælp af Epson Device Admin. . . . .	65
--	----

## Indholdsfortegnelse

Oprettelse af brugerrapporter. . . . .	65
Elementer for rapportudsendelse. . . . .	70
Håndtering af scannere ved hjælp af Epson Device Admin. . . . .	70
Visning af menuerne Epson Print Admin Serverless / Authentication Settings. . . . .	71
Brugervedligeholdelse. . . . .	72
Kontrol af scanneroplysningerne fra Web Config. . .	75
E-mailmeddelelser og snapshots. . . . .	76
Sikkerhedskopiering af indstillingerne. . . . .	76
Indstillinger i Web Config. . . . .	76
Konfigurationsskabeloner i Epson Device Admin. . . . .	78
Log ind som administrator fra kontrolpanelet. . . .	79
Deaktivering af Epson Print Admin Serverless. . . .	79
Deaktivering fra Web Config. . . . .	79

### **Løsning af problemer**

Jeg kan ikke læse godkendelseskortet. . . . .	81
Kan ikke tilgå Web Config. . . . .	81
IP-adressen er ikke tildelt scanneren.. . . .	81
Webbrowseren understøtter ikke krypteringsstyrken til SSL/TLS.. . . .	81
CA-signeret Certifikat er udløbet.. . . .	81
Det fælles navn på certifikatet og scanneren stemmer ikke overens.. . . .	81
Proxyserverindstillingen for den lokale adresse er ikke indstillet til webbrowseren.. . . .	82
DHCP er deaktiveret i computerens indstillinger.. . . . .	82
Kan ikke aktivere Epson Print Admin Serverless. . .	82
Meddelelsen, der angiver, at licensnøglen er udløbet, vises. . . . .	82
Epson Device Admin-rapport har ikke noget indhold. . . . .	83

### **Tillæg**

Brugeroplysninger, som er registreret i scanneren. .	84
Varemærker. . . . .	84
Forsigtig. . . . .	84

# Introduktion

---

## Indhold af dette dokument

Denne vejledning forklarer procedurerne fra installationen til daglig administration af Epson Print Admin Serverless.

For scannerens standardfunktion henvises til scannerens brugervejledning.

---

## Brug af denne vejledning

### Mærker og symboler



**Forsigtig:**

*Instruktioner, der skal følges omhyggeligt for at undgå personskade.*



**Vigtigt:**

*Instruktioner, der skal overholdes for at undgå skader på dit udstyr.*

**Bemærk:**

*Giver komplementære- og referenceoplysninger.*

### Relaterede oplysninger

➔ [Links til relaterede afsnit.](#)

## Skærmen, som anvendes i denne vejledning

Indstillingselementerne kan variere, afhængig af produkterne og indstillingsbetingelserne.

## Henvisninger til operativsystemer

### Windows

I denne vejledning henviser "Windows 11", "Windows 10", "Windows 8.1", "Windows 8", "Windows 7", "Windows Server 2022", "Windows Server 2019", "Windows Server 2016", "Windows Server 2012 R2", "Windows Server 2012", "Windows Server 2008 R2", and "Windows Server 2008" til følgende operativsystemer. Windows bruges desuden til at henvise til alle versioner.

- Microsoft® Windows® 11 operativsystem
- Microsoft® Windows® 10 operativsystem
- Microsoft® Windows® 8.1 operativsystem

## Introduktion

- Microsoft® Windows® 8 operativsystem
- Microsoft® Windows® 7 operativsystem
- Microsoft® Windows Server® 2022 operativsystem
- Microsoft® Windows Server® 2019 operativsystem
- Microsoft® Windows Server® 2016 operativsystem
- Microsoft® Windows Server® 2012 R2 operativsystem
- Microsoft® Windows Server® 2012 operativsystem
- Microsoft® Windows Server® 2008 R2 operativsystem
- Microsoft® Windows Server® 2008 operativsystem

### Mac OS

I denne vejledning henviser "Mac OS" til Mac OS X 10.9 eller nyere, samt macOS 11 eller nyere.

---

## Vilkår

### Epson Print Admin Serverless

Dette system leveret af Epson giver dig mulighed for at godkende brugere med kun selve scanneren.

### Licensnøgle

Nøglen til at aktivere Epson Print Admin Serverless.

### Bruger-id

Det unikke id for godkendte brugere til Epson Print Admin Serverless.

### Id-nummer

Det 4 til 8-cifrede tal, der er knyttet til bruger-id'et.

### Brugeroplysninger

Den generelle term for brugergodkendelsesrelateret information, f.eks. bruger-id, adgangskode, id-nummer og e-mailadresse.

### Godkendelsesenhed

Enheden til at godkende brugere ved at indtaste oplysninger, såsom en IC-kortlæser.

### Administrator

Den person, der har ansvaret for installation og opsætning af enheden eller netværket på et kontor eller en organisation. I mindre organisationer kan denne person være ansvarlig for både enheds- og netværksadministration. I store organisationer har administratorer autoritet over netværket eller enheder i en afdelings enhedsgruppe, og netværksadministratorer står for opsætning af virksomhedens eksterne kommunikationsindstillinger, såsom internettet.

## Introduktion

### LDAP-server

Serveren, der leverer en katalogtjeneste, der kan kommunikere med LDAP. Dette omfatter Active Directory til Windows server, OpenLDAP til Linux og lignende.

### Unicode (UTF-8)

Dette er en af standardtegnkoderne. Det dækker de primære tegn, der bruges i de store globale sprog. Når "UTF-8" er beskrevet i denne vejledning, betyder det kodningstegn i UTF-8 format.

### ASCII (American Standard Code for Information Interchange)

Dette er en af standardtegnkoderne. 128 tegn er defineret, herunder tegn som alfabetet (a-z, A-Z), arabiske tal (0-9), symboler, blanktegn og kontroltegn. Når "ASCII" er beskrevet i denne vejledning, betyder det 0x20 til 0x7E (hex-nummer), som er angivet nedenfor, og omfatter ikke kontroltegn.

	00	01	02	03	04	05	06	07	08	09	0A	0B	0C	0D	0E	0F
20	SP*	!	"	#	\$	%	&	'	(	)	*	+	,	-	.	/
30	0	1	2	3	4	5	6	7	8	9	:	;	<	=	>	?
40	@	A	B	C	D	E	F	G	H	I	J	K	L	M	N	O
50	P	Q	R	S	T	U	V	W	X	Y	Z	[	\	]	^	_
60	`	a	b	c	d	e	f	g	h	i	j	k	l	m	n	o
70	p	q	r	s	t	u	v	w	x	y	z	{		}	~	

\* Mellelrumstegn.

# Bemærkninger om administratoradgangskoden

---

## Bemærkninger om administratoradgangskoden

Denne enhed giver dig mulighed for at indstille en administratoradgangskode for at forhindre uautoriserede tredjeparter i at få adgang til eller ændre enhedsindstillingerne eller de netværksindstillinger, der er gemt på enheden, når den er tilsluttet et netværk.

Hvis du indstiller en administratoradgangskode, skal du indtaste adgangskoden, når du ændrer indstillinger i konfigurationssoftware som f.eks. Web Config.

Den oprindelige administratoradgangskode er indstillet på scanneren, men du kan ændre den til enhver adgangskode.

---

## Oprindelig administratoradgangskode

Den oprindelige administratoradgangskode varierer afhængigt af den etiket, som er fastgjort til produktet. Hvis der er en etiket med ordet "PASSWORD" på bagsiden, skal du indtaste det 8-cifrede tal, der vises på etiketten. Hvis der er ikke en etiket med ordet "PASSWORD" fastgjort, skal du indtaste serienummeret på etiketten, der er fastgjort til bagsiden af produktet for den oprindelige administratoradgangskode.

Vi anbefaler, at du ændrer den oprindelige administratoradgangskode fra standardindstillingen.

**Bemærk:**

*Intet brugernavn er angivet som standard.*

---

## Handlinger, der kræver administratoradgangskode

Hvis du bliver bedt om at indtaste administratoradgangskoden under følgende handlinger, skal du indtaste den administratoradgangskode, der er angivet på produktet.

- Når du logger på de avancerede indstillinger for Web Config
- Når du betjener en menu på kontrolpanelet, der er låst af administratoren
- Når du ændrer enhedens indstillinger i programmet
- Når du opdaterer firmwaren til enheden
- Når du ændrer eller nulstiller administratoradgangskoden

---

## Ændring af administratoradgangskoden

Du kan skifte fra produktets kontrolpanel eller i Web Config.

Når du ændrer adgangskoden, skal den nye adgangskode være på 8 til 20 tegn og må kun indeholde alfanumeriske tegn og symboler på én byte.

## Bemærkninger om administratoradgangskoden

---

# Nulstilling af administratoradgangskoden

Du kan nulstille administratoradgangskoden til den oprindelige indstilling fra produktets kontrolpanel eller i Web Config.

Hvis du har glemt adgangskoden og ikke kan nulstille den til standardindstillingerne, skal produktet sendes til reparation. Kontakt din lokale forhandler.



# Oversigt over godkendelsesmetoden

Epson Print Admin Serverless giver dig mulighed for at godkende fra scanneren.

---

## Enhedsgodkendelse (lokal DB)

Denne godkendelsesmetode kontrollerer de brugeroplysninger, der er registreret i scanneren, og sammenligner dem med den bruger, der bruger scanningsfunktionen. Fordi brugeroplysninger er knyttet til jobhistorikken, kan administratorer få vist brugsstatus for hver bruger.

Brugeroplysninger kan registreres for op til 300 brugere, herunder brugere, der indtastes direkte, importeres af en CSV-fil og importeres fra LDAP-serveren.

Det er nødvendigt at registrere brugeroplysningerne til scanneren på forhånd.

---

## Godkendelse af LDAP-server

Denne godkendelsesmetode kontrollerer de brugeroplysninger, der er registreret på LDAP-serveren, som er synkroniseret med scanneren. Da der kan gemmes op til 300 brugeroplysninger fra LDAP-serveren midlertidigt i scanneren som en cache, kan godkendelse udføres ved hjælp af cachen, for det tilfælde at LDAP-serveren går ned.

Det er nødvendigt at konfigurere LDAP-serveren på forhånd.

---

## Enhedsgodkendelse og LDAP-servergodkendelse (lokal DB og LDAP)

Dette er den godkendelse, der kontrollerer de brugeroplysninger, der er registreret både i scanneren og i LDAP-serveren, der er synkroniseret med scanneren. Når du kontrollerer brugeroplysninger, udføres den første søgning efter brugeroplysninger, der er registreret til scanneren, og den søger efter LDAP-serveren, hvis de relevante oplysninger ikke findes. Brugeroplysninger kan registreres for op til 300 brugere. Den ledige del bruges som en cache for LDAP-serveren, og brugeroplysningerne for LDAP-serveren registreres midlertidigt til scanneren. Hvis LDAP-serveren går ned, kan denne cache bruges til at godkende brugere.

Det er nødvendigt at registrere brugeroplysningerne til scanneren og konfigurere LDAP-serveren på forhånd.

# Systemkrav

---

## Klientcomputer

### Operativsystem

Windows

Windows 7, Windows 8/8.1, Windows 10, Windows 11 eller nyere

Windows Server 2008 eller nyere

Mac OS

Mac OS X 10.9 eller nyere, macOS 11 eller nyere

### Webbrowser for Web Config

Følgende browsere er understøttet. Brug den nyeste version.

Microsoft Edge, Windows Internet Explorer, Firefox, Chrome, Safari

### Scannerdriver

Windows: Standarddriver

Mac OS: Standarddriver

# Indstillingsoversigt

Du kan vælge opsætningsmetoden afhængigt af det antal scannere, du installerer, eller dit netværksmiljø.

Når du indstiller scanneren individuelt, skal du bruge Web Config. Når du indstiller flere scannere ad gangen, skal du bruge Epson Device Admin.



### Vigtigt:

Du skal bruge en administratoradgangskode for at konfigurere.

## Relaterede oplysninger

➔ [“Bemærkninger om administratoradgangskoden” på side 7](#)

## Brug af software til opsætning

Forklarer software til opsætning.

## Web Config

Web Config er en indbygget webside i scanneren til konfiguration af scannerens indstillinger. Da den fungerer ved at få direkte adgang til scanneren via netværket, er den velegnet til en på hinanden følgende opsætning.

## Sådan køres Web Config i en webbrowser

Scanneren leveres med indbygget software kaldet Web Config (en webside, hvor du kan foretage indstillinger). For at få adgang til Web Config skal du blot indtaste IP-adressen på en netværksforbundet scanner i din browser.

## Indstillingsoversigt

1. Kontroller scannerens IP-adresse.

Vælg **Indstillinger** > **Netværksindstillinger** > **Netværksstatus** på scannerens kontrolpanel. Vælg derefter den aktive forbindelsesmetode (**Kabelforb. LAN/Wi-Fi status** eller **Wi-Fi Direct Status**) for at bekræfte scannerens IP-adresse.

Eksempel på IP-adresse: 192.168.100.201

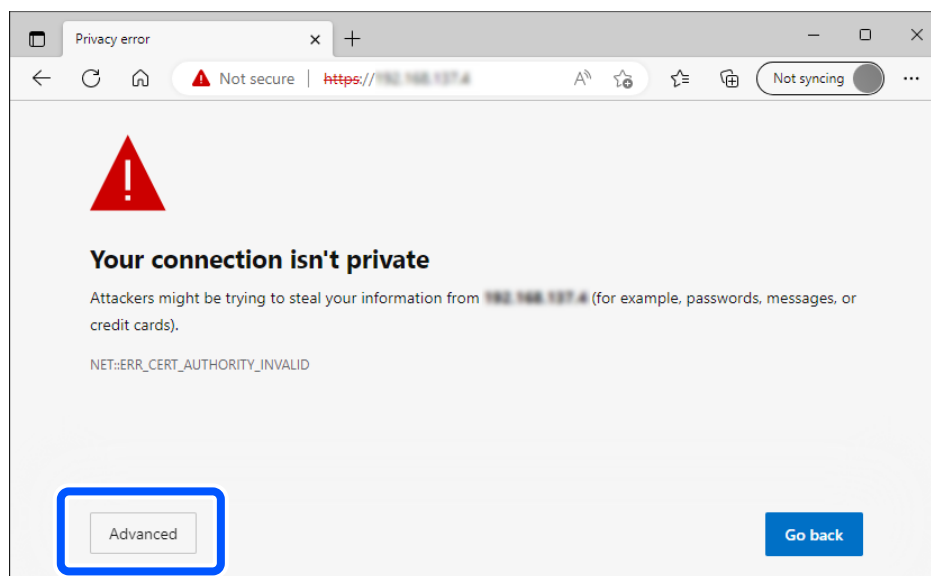
2. Start en browser på en computer eller smartenhed, og indtast så scannerens IP-adresse i adresselinjen.

Format: `http://scannerens IP-adresse/`

Eksempel: `http://192.168.100.201/`

Hvis der vises en advarselsskærm i din browser, kan du roligt ignorere advarslen og vise websiden (Web Config). Da scanneren bruger et selvsigneret certifikat, når du åbner HTTPS, vises en advarsel i browseren, når du starter Web Config. dette angiver ikke et problem og kan ignoreres. Afhængigt af din browser skal du muligvis klikke på **Avancerede indstillinger** for at se websiden.

Eksempel: For Microsoft Edge



**Bemærk:**

- Hvis der ikke vises en advarselsskærm, skal du fortsætte til næste trin.

- For IPv6-adresser skal du bruge følgende format.

Format: `http://[scannerens IP-adresse]/`

Eksempel: `http://[2001:db8::1000:1]/`

3. For at ændre scannerindstillinger skal du logge ind som en Web Config-administrator.

Klik på **log på** i skærmens øverste højre hjørne. Indtast **Brugernavn** og **Nuværende adgangskode**, og klik derefter på **OK**.

Følgende angiver de oprindelige værdier for administratoroplysninger til Web Config.

- Brugernavn: intet (tom)
- Adgangskode: Afhænger af etiketten, der er knyttet til produktet.

Hvis der er en etiket med ordet "PASSWORD" på bagsiden, skal du indtaste det 8-cifrede tal, der vises på etiketten. Hvis der er ikke en etiket med ordet "PASSWORD" fastgjort, skal du indtaste serienummeret på etiketten, der er fastgjort til bagsiden af produktet for den oprindelige administratoradgangskode.

## Indstillingsoversigt

### Bemærk:

- Hvis **log af** vises øverst til højre på skærmen, er du allerede logget på som administrator.
- Du bliver logget ud automatisk efter ca. 20 minutters inaktivitet.

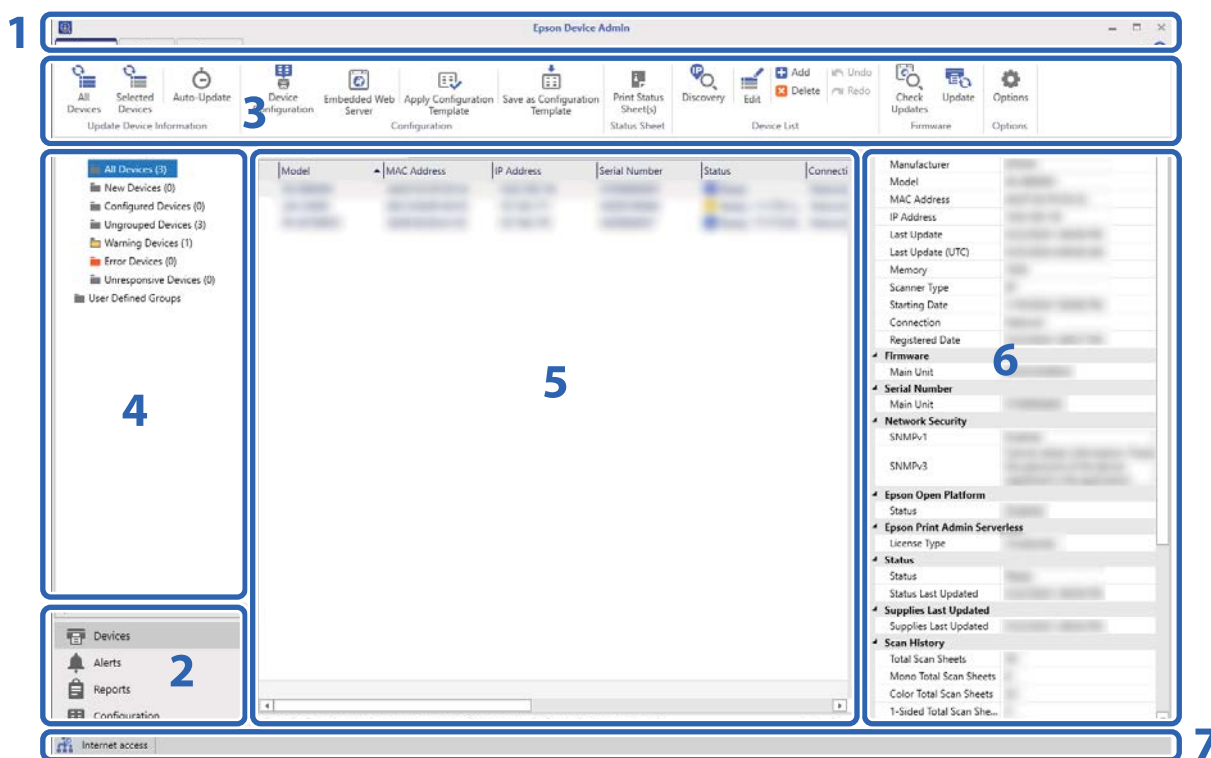
## Epson Device Admin

Epson Device Admin er en multifunktionel applikationssoftware, der styrer enheden på netværket.

Følgende tilgængelige funktioner er nyttige, når du installerer og administrerer flere scannere ad gangen.


- Anvend de ensartede indstillinger til flere scannere på tværs af segmentet.
- Lav en detaljeret rapport, f.eks. for brugshistorikken.

Du kan downloade Epson Device Admin fra Epson-support-webstedet. Se dokumentationen til Epson Device Admin eller menuen Hjælp for at få flere oplysninger.



Den øverste skærm i Epson Device Admin er sammensat af følgende ruder.

Skærmen ændres afhængigt af det valgte element fra opgavemenueen i sidemargenen på øverste skærm.

Nr.	Rude	Forklaring
1	Titellinje	Klik på  for at åbne hjælpen for at se forklaringer af hvert element i Epson Device Admin.
2	Opgavemenu i sidemargenen	Skifter den funktion, der bruges. Skærmen skifter afhængigt af det valgte element.
3	Menu i båndet	Viser menuen for den funktion, som er valgt i opgavemenueen i sidemargenen.

## Indstillingsoversigt

Nr.	Rude	Forklaring
4	Indhold i sidemargenen	Viser hierarkiet for den funktion, som er valgt i opgavemenueen i sidemargenen.
5	Skærmvisning	Viser oplysninger og indstillingsindhold afhængig af den valgte funktion i opgavemenueen i sidemargenen eller indholdet i sidemargenen.
6	Detaljerede enhedsoplysninger	Viser oplysninger om den enhed, der er valgt fra enhedslisten, når du vælger <b>Devices</b> i opgavemenueen i sidemargenen.
7	Statuslinje	Viser statusoplysninger i enhedslisten, når du vælger <b>Devices</b> i opgavemenueen i sidemargenen.

## Registrering af scannerens administratoradgangskode i Epson Device Admin

Før du konfigurerer scanneren ved hjælp af Epson Device Admin, skal du registrere scannerens administratoradgangskode i Epson Device Admin.

### Bemærk:

Hvis scannerens administratoradgangskode ændres, adgangskoden, der er registreret i Epson Device Admin, opdateres.

1. Start Epson Device Admin.
2. Vælg **Devices** på opgavemenueen i sidemargenen.
3. Vælg **Options > Password manager**.
4. Vælg **Enable automatic password management**, og klik derefter på **Password manager**.
5. Vælg den korrekte scanner, og klik derefter på **Edit**.
6. Indstil adgangskoden, og klik på **OK**.

## Nødvendige indstillinger for godkendelsesmetoden

De nødvendige indstillinger er forskellige afhængigt af den godkendelsesmetode, du bruger. Indstil scanneren ved hjælp af oplysningerne nedenfor.

Indstillinger	Lokal-DB	LDAP	Lokal-DB og LDAP
Tilslutning og indstilling af godkendelsesenheden	✓ *1	✓ *1	✓ *1
Registrering af licensnøglen	✓	✓	✓
Indstilling af brugergodkendelse	✓	✓	✓
Registrering af brugeroplysninger	✓	–	✓
Konfiguration af LDAP-serveren	–	✓	✓
Konfiguration af mailserveren	✓ *2	✓ *2	✓ *2
Opsætning af funktionen Scan to My Folder	✓ *3	✓ *3	✓ *3

## Indstillingsoversigt

Indstillinger	Lokal-DB	LDAP	Lokal-DB og LDAP
Indstilling af adgangskontrol	✓	✓	✓
Indstilling af funktioner, der kan bruges uden godkendelse	✓ <sup>*4</sup>	✓ <sup>*4</sup>	✓ <sup>*4</sup>

\*1 : Når **Kort eller Bruger-ID og Adgangskode** eller **Kort eller ID-nummer** er valgt som godkendelsesmetode.

\*2 : Når du bruger **Scan til min e-mail**, **Scan til e-mail** eller funktionen til e-mailmeddelelser.

\*3 : Når du bruger funktionen **Scan til Min mappe**.

\*4 : Når du bruger scannerfunktionen uden godkendelse.

\*5 : Når du bruger **Scan til e-mail** eller funktionen til e-mailmeddelelser.

### Bemærk:

Denne vejledning forklarer de indstillinger, der kræves for at godkende ved hjælp af Epson Print Admin Serverless. Se scannerens Administratorvejledning for nærmere oplysninger om scannerens sikkerhedsfunktioner og andre indstillinger, der ikke er inkluderet i denne vejledning.

## Forløb til opsætning af scannere individuelt

Forklarer proceduren for opsætning Epson Print Admin Serverless af scannere individuelt. Når du bruger Web Config, kan du kun opsætte scanneren ved hjælp af en webbrowser.

### **Vigtigt:**

Før du starter opsætningen, skal du kontrollere, at indstillingen af klokkeslæt for scanneren er korrekt.

Hvis tidsindstillingen er forkert, vises fejlmeddelelsen "Licens er udløbet", hvilket kan medføre, at det ikke er muligt at konfigurere Epson Print Admin Serverless. For at kunne bruge en sikkerhedsfunktion som f.eks. SSL/TLS-kommunikation eller IPsec skal du indstille det korrekte klokkeslæt. Du kan indstille klokkeslæt som følger.

Fanen Web Config: **Enhedsstyring > Dato og klokkeslæt > Dato og klokkeslæt.**

Scannerens kontrolpanel: **Indstillinger > Grundindstillinger > Dato/tid-indstillinger.**

Procedure	Betjener	Oplysninger
1 Tilslutning af godkendelsesenheden <sup>*1</sup>	Tilslutning af godkendelsesenheden til scanneren og kontrol af driften	Slut godkendelsesenheden til scanneren.
2 Registrering af licensnøglen <sup>*2</sup>	Indtastning af licensnøglen	Aktiver Epson Print Admin Serverless for scanneren ved hjælp af Web Config.

## Indstillingsoversigt

Procedure		Betjeneringer	Oplysninger
3	Indstilling af Epson Print Admin Serverless	Indstillinger for godkendelse	Indstil godkendelsesmetode, og hvordan brugeren skal godkendes.
		Registrering af brugeroplysninger	Registrer brugeroplysningerne. Indstil følgende afhængigt af godkendelsesmetoden. <ul style="list-style-type: none"> <li><input type="checkbox"/> Importer fra filerne.</li> <li><input type="checkbox"/> LDAP-serverindstillinger</li> </ul>
		Funktionsindstillinger	Foretag indstillinger for godkendelsesenheden, e-mailserveren, Scan til Min mappe og lignende, i henhold til den indstillede godkendelsesmetode og godkendelsesmiddel.

\*1 : Indstil, når du bruger en godkendelsesenhed til at godkende brugere.

\*2 : Dette kan være indstillet af forhandleren.

### Relaterede oplysninger

➔ [“Indstil scanneren individuelt ved hjælp af Web Config” på side 28](#)

## Forløb til opsætning af flere scannere ad gangen

Forklarer proceduren for opsætning Epson Print Admin Serverless af flere scannere. Når du bruger konfigurationsskabelonen for Epson Device Admin, kan du konfigurere scannere effektivt.

### **Vigtigt:**

*Før du starter opsætningen, skal du kontrollere, at indstillingen af klokkeslæt for scanneren er korrekt.*

*Hvis tidsindstillingen er forkert, vil loggens eller rapportens samlede tid også være forkert, og da det vil være vanskeligt at spore uautoriseret brug eller informationslækage. For at kunne bruge en sikkerhedsfunktion som f.eks. SSL/TLS-kommunikation eller IPsec skal du indstille det korrekte klokkeslæt. Du kan indstille klokkeslæt som følger.*

- Fanen Web Config: **Enhedsstyring** > **Dato og klokkeslæt** > **Dato og klokkeslæt**.
- Scannerens kontrolpanel: **Indstillinger** > **Grundindstillinger** > **Dato/tid-indstillinger**.

Procedure		Betjeneringer	Oplysninger
1	Tilslutning af godkendelsesenheden* <sup>1</sup>	Tilslutning af godkendelsesenheden til scanneren og kontrol af driften	Slut godkendelsesenheden til scanneren.
2	Registrering af licensnøglen* <sup>2</sup>	Oprettelse af konfigurationsskabelonen	Aktiver Epson Print Admin Serverless for flere scannere ved hjælp af konfigurationsskabelonen.
		Import af licensnøglen	
		Anvendelse af konfigurationsskabelonen	



## Indstillingsoversigt

Procedure		Betjener	Oplysninger
3	Indstilling af Epson Print Admin Serverless	Redigering eller oprettelse af konfigurationsskabelonen	Rediger eller opret konfigurationsskabelonen.
		Indstillinger for godkendelse	Indstil godkendelsesmetode, og hvordan brugeren skal godkendes.
		Funktionsindstillinger	Foretag indstillinger for godkendelsesenheden, e-mailserveren, Scan til Min mappe og lignende, i henhold til den indstillede godkendelsesmetode og godkendelsesmiddel.
		Registrering af brugeroplysninger	Registrer brugeroplysningerne. Indstil følgende afhængigt af godkendelsesmetoden. <ul style="list-style-type: none"> <li><input type="checkbox"/> Indstil synkroniseringsindstillingerne for LDAP-serveren.</li> <li><input type="checkbox"/> Import fra filerne eller LDAP-serveren.</li> </ul>
	Anvendelse af konfigurationsskabelonen	Anvend konfigurationsskabelonen til scanneren.	

\*1 : Indstil, når du bruger en godkendelsesenhed til at godkende brugere.

\*2 : Dette kan være indstillet af forhandleren.

### Relaterede oplysninger

➔ [“Batch-indstilling ved brug af Epson Device Admin \(Konfigurationsskabelon\)” på side 45](#)

## Sammenligning af applikationskonfiguration

Dette er de elementer, der kan indstilles af hver applikation. (Kan indstilles = ✓, kan ikke indstilles = -)

Produkt nøgle eller Licensnøgle

Element	Web Config	Epson Device Admin
Produkt nøgle eller Licensnøgle	✓	✓

Godkendelsesindstillinger

Element	Web Config	Epson Device Admin
Godkendelsesmetode	✓	✓
Sådan godkendes brugeren	✓	✓
Tillad brugere at registrere godkendelseskort	✓	✓
Det mindste antal cifre i ID-nummer	✓	✓
Caching til LDAP-godkendte brugere	✓	✓

## Indstillingsoversigt

Element	Web Config	Epson Device Admin
Brug brugeroplysninger i SMTP-godkendelse	✓	✓

## Brugerindstillinger

Element	Web Config	Epson Device Admin
Bruger-ID	✓	✓
Visning af brugernavn	✓	✓
Adgangskode	✓	✓
Godkendelses Kort-ID	✓	✓
ID-nummer	✓	✓
Afdeling	✓	✓
E-mail-adresse	✓	✓
Funktionsbegrænsning	✓	✓
Forindst.	✓	✓

## Indstillinger for adgangskontrol

Element	Web Config	Epson Device Admin
Aktiver adgangsstyring	✓	✓
Tillad scanning uden godkendelse fra en computer	✓	✓
Tillad registrerede brugere at logge på Web Config	✓	–
Tillad brug fra panelet, når du er logget ud	✓	✓

## Kortlæser

Element	Web Config	Epson Device Admin
Vendor ID	✓	✓
Product ID	✓	✓
Betjeningsparameter	✓	✓
Kortlæser	✓	✓
Lagringsformat for Godkendelses Kort-ID	✓	✓
Indstil kort-id-området	✓	✓

## Indstillingsoversigt

Element	Web Config	Epson Device Admin
Tekst-startsted	✓	✓
Antal tegn	✓	✓

Scan til netværksmappe/FTP/Scan til Min mappe

Element	Web Config	Epson Device Admin
Gem til indstillinger	✓	✓
Type	✓	✓
Gem til	✓	✓
Brugernavn	✓	✓
Adgangskode	✓	✓
Forbindelsestilstand	✓	✓
Portnummer	✓	✓
Bloker manuel angivelse af destination (Scan til netværksmappe/FTP)	✓	✓

Tilpas et-tryk-funktionerne

Element	Web Config	Epson Device Admin
Maksimalt antal funktioner per skærm	✓	✓
Skærm(e)	✓	✓
Function Assignment	✓	✓

Reports

Element	Web Config	Epson Device Admin
Usage Per User	–	✓
Usage Per Department	–	✓
Job History	–	✓

### Relaterede oplysninger

- ➔ [“Indstil scanneren individuelt ved hjælp af Web Config” på side 28](#)
- ➔ [“Batch-indstilling ved brug af Epson Device Admin \(Konfigurationskabelon\)” på side 45](#)

# Tilslutning med godkendelsesenhed

Tilslut og konfigurér godkendelsesenheden for at bruge brugergodkendelse. Dette er ikke nødvendigt, hvis du ikke bruger en godkendelsesenhed.

**Bemærk:**

Hvis du bruger en anden godkendelsesenhed end en IC-kortlæser, skal du kontakte din forhandler.

---

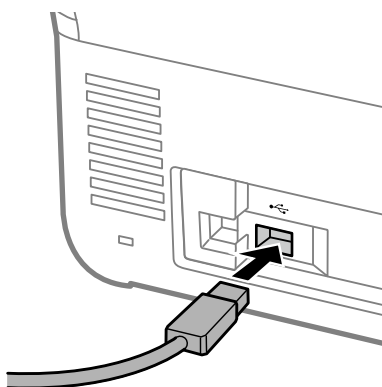
## Tilslutning af godkendelsesenheden



**Vigtigt:**

Hvis du slutter godkendelsesenheden til flere scannere, skal du bruge et produkt med det samme modelnummer.

Slut kortlæserens USB-kabel til den eksterne grænseflade USB-port på scanneren.



---

## Funktionskontrol af godkendelsesenhed

Du kan kontrollere forbindelsesstatus og godkendelseskortgenkendelse for godkendelsesenheden fra scannerens kontrolpanel.

Der vises oplysninger, hvis du vælger **Indstillinger > Enhedsoplysninger > Autentificering enhedsstatus**.

---

## Bekræftelse af, at godkendelseskortet genkendes

Du kan kontrollere, at godkendelseskort kan genkendes, ved hjælp af Web Config.

1. Gå til Web Config, og vælg herefter fanen **Enhedsstyring > Kortlæser**.
2. Hold godkendelseskortet over kortlæseren til godkendelse.
3. Klik på **Tjek**.  
Resultatet vises.

---

## Tilgængelig læsemetode til godkendelsesoplysninger

Du kan indstille følgende læsemetode for godkendelsesenheden.

Du kan indstille det til scanneren ved hjælp af Web Config eller Epson Device Admin.

Indstillinger er nødvendige i følgende tilfælde.

- Læsning af det bestemte område på godkendelseskortet, som f.eks. medarbejdersnummer og personligt id.
- Brug oplysningerne på godkendelseskortet undtagen UID (godkendelseskortoplysninger som serienummer).  
Du kan generere det valgfrie driftsparameter ved hjælp af et værktøj. Kontakt din forhandler for nærmere oplysninger.

**Bemærk:**

*Brug af godkendelseskort fra forskellige producenter:*

*Når du bruger UID til kortoplysninger (kort ID-oplysninger som serienummeret), kan du bruge en blanding af forskellige slags godkendelseskort. Dette kan ikke blandes, når du bruger anden kortinformation.*

### Relaterede oplysninger

- ➔ [“Foretage indstillinger for enhedsgodkendelse \(Web Config\)” på side 40](#)
- ➔ [“Foretage indstillinger for enhedsgodkendelse \(konfigurationsskabelon\)” på side 48](#)

# Registrering for modtagelse af en licensnøglen

Aktiver Epson Print Admin Serverless ved at registrere licensnøglen til scanneren.

**Bemærk:**

Licensnøglen er muligvis blevet registreret på scanneren af forhandleren. I dette tilfælde skal du springe dette trin over og gå til indstillingerne for Epson Print Admin Serverless.

## Relaterede oplysninger

- ➔ [“Registrering af licensnøglen ved brug af Web Config” på side 22](#)
- ➔ [“Registrering af licensnøglen ved brug af Epson Device Admin” på side 23](#)

---

## Om erhvervelse af licensnøgle

Du skal bruge en licensnøgle for at bruge Epson Print Admin Serverless.

Spørg din forhandler for flere oplysninger og for at finde ud af, hvordan du erhverver licensnøglen.

---

## Registrering af licensnøglen ved brug af Web Config

Brug Web Config, hvis du ønsker at registrere licensnøglen til en enkelt scanner.

1. Brug en af følgende metoder til at forbinde scanneren til opsætningscomputeren.
  - Tilslut med kabelforbundet eller trådløst LAN  
Hvis du ønsker at oprette forbindelse via en kabelforbindelse eller trådløst LAN, skal du tilslutte til netværket i det samme segment som opsætningscomputeren.
  - Tilslut direkte ved hjælp af et LAN-kabel
2. Tænd for scanneren.
3. Åbn en browser på installationscomputeren, og indtast scannerens IP-adresse for at åbne scannerens Web Config.  
[“Sådan køres Web Config i en webbrowser” på side 11](#)
4. Vælg fanen **Epson Open Platform > Produktnøgle eller Licensnøgle**.
5. Indtast licensnøglen i **Produktnøgle eller Licensnøgle**.
6. Klik på **Næste**.
7. Klik på **OK**.  
Vent et øjeblik, og klik på **Opdater menuen**. Indlæst derefter siden for Web Config igen.  
Hvis licensoplysningerne vises, er **Epson Print Admin Serverless** aktiveret.

# Registrering af licensnøglen ved brug af Epson Device Admin

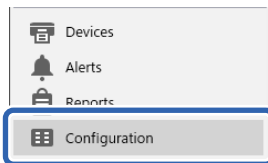
Hvis du bruger en konfigurationsskabelon til Epson Device Admin, kan du bruge de licensnøgler, der er angivet i CSV-filen, til flere scannere.

1. Opret en ny konfigurationsskabelon.
2. Læs licensnøglen på konfigurationsskabelonen.
3. Anvend den på målskanterne.

## Oprettelse af konfigurationsskabelon

Opret konfigurationsskabelonen fra ny.

1. Start Epson Device Admin.
2. Vælg **Configuration** på opgavemenuen i sidemargenen.

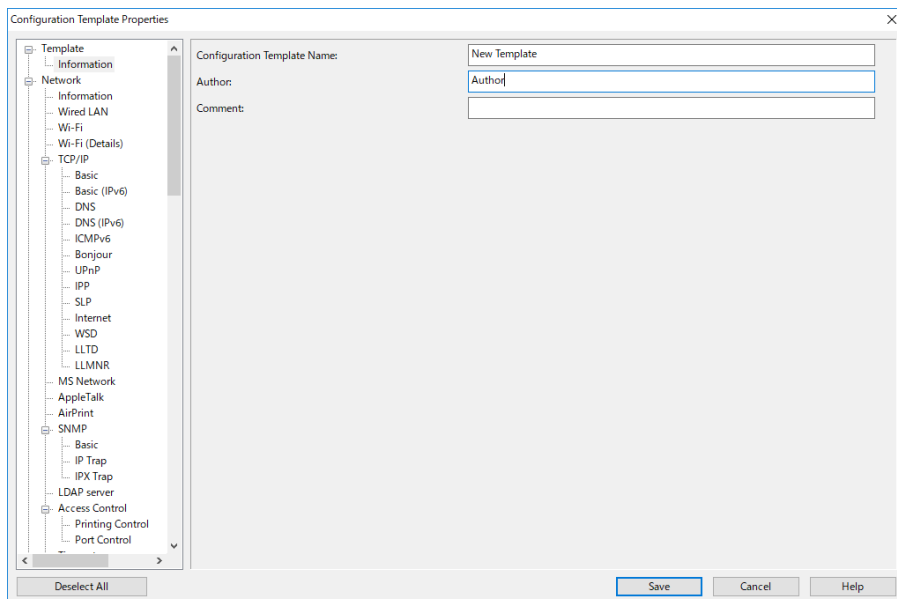


3. Vælg **New** i menuen på båndet.



## Registrering for modtagelse af en licensnøglen

### 4. Indstil hvert element.



Element	Forklaring
Configuration Template Name	Navn på konfigurationskabelonen. Indtast op til 1024 tegn i Unicode (UTF-8).
Author	Oplysninger om skaberen af skabelonen. Indtast op til 1024 tegn i Unicode (UTF-8).
Comment	Indtast vilkårlig information. Indtast op til 1024 tegn i Unicode (UTF-8).

### 5. Vælg de elementer, som du ønsker at indstille til venstre.

**Bemærk:**

Klik på menupunkterne til venstre for at skifte til hver skærm. Den indstillede værdi bevares, hvis du skifter skærmen, men ikke hvis du annullerer skærmen. Når du er færdig med alle indstillingerne, skal du klikke på **Save**.

## Import af licensnøglen

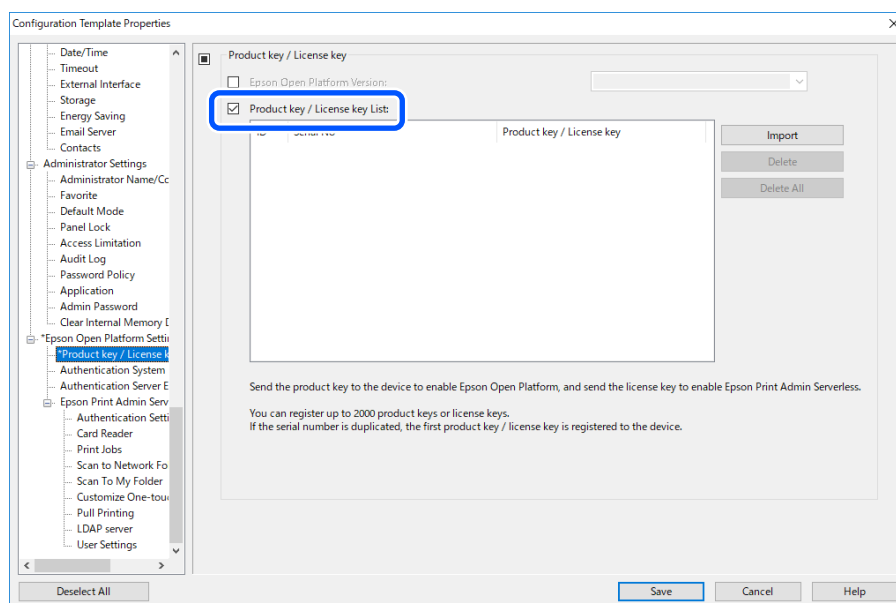
- Vælg **Epson Open Platform Settings > Product key / License key** i konfigurationskabelonen.



## Registrering for modtagelse af en licensnøglen

### 2. Vælg **Product key / License key List**.

Hvis **Epson Open Platform Version** er valgt, skal du fjerne markeringen.



### 3. Klik på **Import**.

### 4. Vælg CSV-filen med licensnøglen, og klik på **Åbn**.

Filen er læst, og indholdet vises.

**Bemærk:**

- Når du vælger scanneren på listen og klikker på **Delete**, kan du slette licensnøglen på listen.
- Når du klikker på **Import** igen, kan du tilføje de andre CSV-filer.

### 5. Klik på **Save**.

### 6. Klik på **OK**.

### 7. Klik på **OK** på den sidste skærm.

Indstillingsværdier gemmes i konfigurationsskabelonen, hvorefter skærmen slukkes.

**Bemærk:**

For at åbne konfigurationsskabelonen igen, skal du vælge den gemte skabelon i **Configuration Template Name** og derefter klikke på **Edit** i rullemenuen.

## Anvendelse af konfigurationsskabelonen

Anvend den gemte konfigurationsskabelon til scanneren. De valgte elementer på skabelonen anvendes. Hvis målscanneren ikke har en passende funktion, anvendes den ikke.

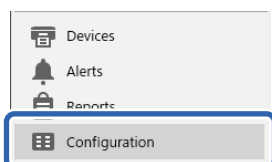
## Registrering for modtagelse af en licensnøglen

### Bemærk:

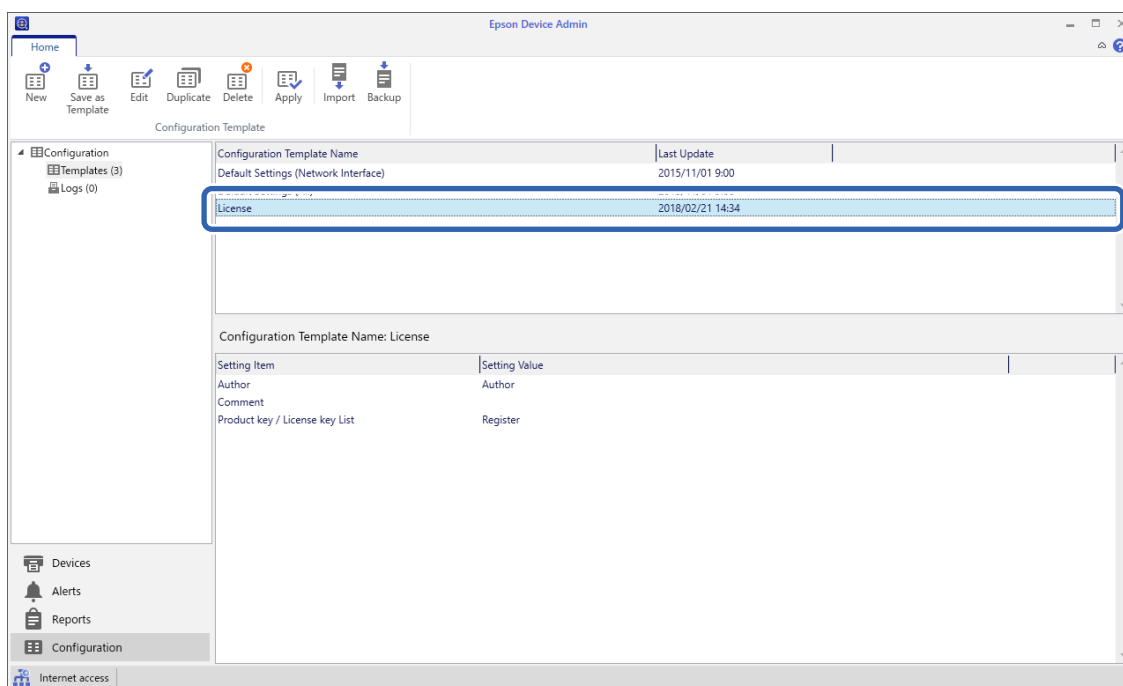
Når en administratoradgangskode er indstillet for scanneren, skal du konfigurere adgangskoden på forhånd.

1. I menuen i båndet på skærmen Enhedsliste skal du vælge **Options** > **Password manager**.
2. Vælg **Enable automatic password management**, og klik derefter på **Password manager**.
3. Vælg den korrekte scanner, og klik derefter på **Edit**.
4. Indstil adgangskoden, og klik på **OK**.

1. Vælg **Configuration** på opgavemenuen i sidemargenen.



2. Vælg den konfigurationsskabelon, du vil anvende, fra **Configuration Template Name**.



3. Klik på **Apply** i menuen på båndet.  
Skærmen til valg af enhed vises.



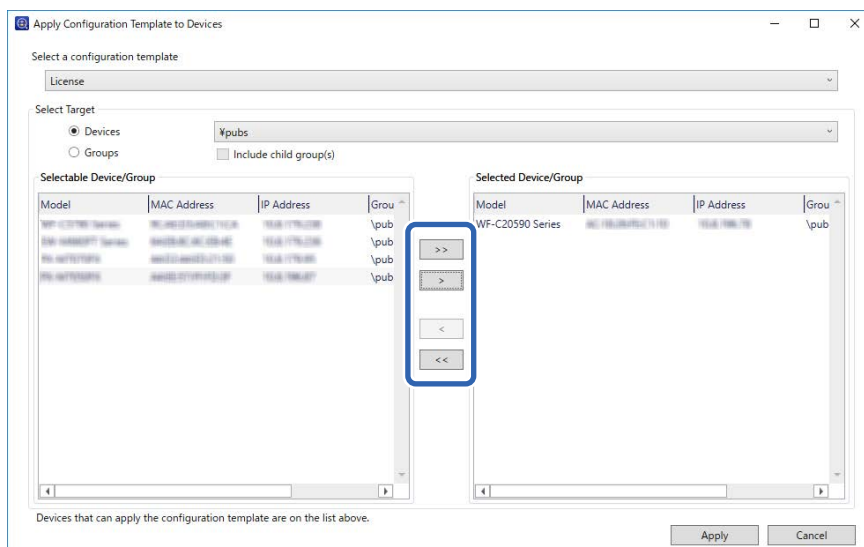
4. Vælg den konfigurationsskabelon, du vil anvende.

### Bemærk:

- Når du vælger **Devices** og grupper, der indeholder enheder fra rullemenuen, vises hver enhed.
- Grupper vises, når du vælger **Groups**. Vælg **Include child group(s)** for automatisk at vælge underordnede grupper inden for den valgte gruppe.

## Registrering for modtagelse af en licensnøglen

5. Flyt scanneren eller de grupper, hvorpå du vil anvende skabelonen, til **Selected Device/Group**.



6. Klik på **Apply**.  
Der vises en bekræftelsesskærm for den konfigurationskabelon, der skal anvendes.
7. Klik på **OK** for at anvende konfigurationskabelonen.
8. Når der vises en meddelelse, der informerer dig om, at proceduren er fuldført, skal du klikke på **OK**.
9. Klik på **Details**, og kontroller oplysningerne.  
Når  vises på de elementer, du har anvendt, er anvendelsen fuldført.
10. Klik på **Close**.

### Relaterede oplysninger

- ➔ [“Epson Device Admin” på side 13](#)

# Informationsregistrering og systemkonfiguration

Indstil de nødvendige elementer for at installere Epson Print Admin Serverless.

Når du indstiller scanneren individuelt, skal du bruge Web Config. Når du indstiller flere scannere ad gangen, skal du bruge Epson Device Admin.

## Relaterede oplysninger

- ➔ [“Indstil scanneren individuelt ved hjælp af Web Config” på side 28](#)
- ➔ [“Batch-indstilling ved brug af Epson Device Admin \(Konfigurationskabelon\)” på side 45](#)

---

## Indstil scanneren individuelt ved hjælp af Web Config

Forklarer proceduren, når du konfigurerer Epson Print Admin Serverless for scanneren individuelt.

The screenshot shows the Epson Print Admin Serverless web interface. At the top, there is an 'EPSON' logo and a user role indicator 'Administrator' with a 'Log out' link. Below the logo is a navigation menu with tabs: Status, Scan, Network, Network Security, Product Security, Device Management, and Epson Open Platform. The 'Status' tab is selected. On the left side, there is a sidebar menu with options: Product Status, Network Status, Usage Status, Hardware Status, Panel Snapshot, Show Recently Sent, Scan to Network Folder/FTP, and Scan to Email. The main content area is titled 'Product Status' and contains several sections: a language dropdown menu set to 'English', a 'Scanner Status' section showing 'Available', a 'Card Reader Status' section showing 'Connected', an 'Epson Connect Status' section showing 'Unregistered', a 'Firmware' section with fields for Root Certificate Version, Serial Number, Scanner Type, Network MAC Address, and Wi-Fi Direct MAC Address, a 'Date and Time' section, and an 'Administrator Name/Contact Information' section. A 'Refresh' button is located at the bottom left, and a 'Software Licenses' link is at the bottom right.

Foretag de nødvendige indstillinger for Epson Print Admin Serverless afhængigt af den godkendelsesmetode, du bruger. For nærmere information skal du se de relaterede oplysninger.

## Relaterede oplysninger

- ➔ [“Nødvendige indstillinger for godkendelsesmetoden” på side 14](#)

## Brug af indstillingslisten for Epson Print Admin Serverless

Når du registrerer licensnøglen, vises **Epson Print Admin Serverless liste over indstillinger** på fanen **Epson Open Platform**. Følg denne liste for at foretage indstillinger for Epson Print Admin Serverless.

## Informationsregistrering og systemkonfiguration

1. Gå til Web Config, og vælg herefter fanen **Epson Open Platform > Epson Print Admin Serverless liste over indstillinger**.

Indstillingselementer vises i overensstemmelse med de godkendelsesindstillinger, du har valgt i fanen **Epson Open Platform > Godkendelsesindstillinger > Godkendelsesmetode**.

2. Klik på linket for de elementer, du vil indstille.
3. Indstil hvert element.
4. Klik på **Epson Print Admin Serverless liste over indstillinger**.  
Gå tilbage til **Epson Print Admin Serverless liste over indstillinger**.

## Foretage indstillinger for brugergodkendelse (Web Config)

Indstil godkendelsesmetoden, og hvordan brugeren skal godkendes.

1. Vælg **Epson Print Admin Serverless liste over indstillinger > Epson Print Admin Serverless > Godkendelsesindstillinger**.  
Eller gå til fanen **Epson Open Platform > Godkendelsesindstillinger**.
2. Indstil hvert element.
3. Klik på **OK**.

## Indstillingselementer til godkendelse

Element	Forklaring
Godkendelsesmetode	<p>Vælg Godkendelsesmetode.</p> <p><input type="checkbox"/> Lokal-DB Godkendelse ved hjælp af Brugerindstillinger, som er registreret til scanneren. Det er nødvendigt at registrere brugeren til scanneren.</p> <p><input type="checkbox"/> LDAP Godkendelse ved hjælp af brugeroplysninger på LDAP-serveren, som er synkroniseret med scanneren. Du skal konfigurere LDAP-serverindstillingerne på forhånd.</p> <p><input type="checkbox"/> Lokal-DB og LDAP Godkendelse ved hjælp af brugeroplysninger, som er registreret til scanneren eller på LDAP-serveren, som er synkroniseret med scanneren. Det er nødvendigt at registrere brugeren til scanneren og konfigurere LDAP-serveren.</p>

## Informationsregistrering og systemkonfiguration

Element	Forklaring
Sådan godkendes brugeren	<p>Vælg, hvordan du godkender en bruger.</p> <ul style="list-style-type: none"> <li><input type="checkbox"/> Kort eller Bruger-ID og Adgangskode Brug et godkendelseskort til at godkende brugere. Du kan også bruge et bruger-id og en adgangskode for at godkende.</li> <li><input type="checkbox"/> Bruger-ID og adgangskode Brug et bruger-id og adgangskode til at godkende brugere. Du kan ikke bruge et godkendelseskort til at godkende, når du vælger denne funktion.</li> <li><input type="checkbox"/> Bruger-ID Brug kun et bruger-id til at godkende brugere. Det er ikke nødvendigt at indstille en adgangskode.</li> <li><input type="checkbox"/> Kort eller ID-nummer Brug et godkendelseskort til at godkende brugere. Du kan også bruge et ID-nummer.</li> <li><input type="checkbox"/> ID-nummer Brug kun id-nummer til at godkende brugere.</li> </ul>
Tillad brugere at registrere godkendelseskort	<p>Aktiver det for at tillade brugere at registrere godkendelseskortet til systemet.</p> <p>Hvis du vælger <b>LDAP</b> for <b>Godkendelsesmetode</b>, kan du ikke indstille det.</p>
Det mindste antal cifre i ID-nummer	Vælg det mindste antal cifre til id-nummer.
Caching til LDAP-godkendte brugere	Hvis du bruger LDAP-servergodkendelsen, kan du vælge om caching skal bruges til brugeroplysningerne.
Brug brugeroplysninger i SMTP-godkendelse	Hvis du bruger et bruger-id og adgangskode til godkendelse, kan du vælge om brugeroplysningerne skal bruges til SMTP-godkendelsen. Systemet bruger det seneste bruger-id og adgangskode, som der blev logget på med.
Begrænsninger for LDAP-godkendte brugere	Hvis du bruger LDAP, kan du indstille de funktioner, der er tilgængelige for brugeren.

### Relaterede oplysninger

➔ [“Oversigt over godkendelsesmetoden” på side 9](#)

## Registrering af brugeroplysninger (Web Config)

Registrer de brugeroplysninger, der skal bruges til brugergodkendelse.

Når du vælger **LDAP** for **Godkendelsesmetode**, er det ikke nødvendigt at registrere brugerne. I dette tilfælde vises **Brugerindstillinger** ikke på listen.

Når du vælger **Lokal-DB** og **LDAP** for **Godkendelsesmetode**, skal du foretage LDAP-serverindstillingen samlet.

## Registrering af brugeroplysningerne individuelt

Indtast brugeroplysningerne en efter en.

## Informationsregistrering og systemkonfiguration

1. Vælg **Epson Print Admin Serverless** liste over indstillinger > **Epson Print Admin Serverless** > **Brugerindstillinger**.

Eller gå til fanen **Epson Open Platform** > **Brugerindstillinger**.

2. Klik på **Tilføj**.
3. Indstil hvert element.
4. Klik på **Anvend**.
5. Klik på **Luk**.

### Indstillingselementer for brugeroplysninger

Element	Forklaring
Bruger-ID	Angiv det bruger-id, du vil bruge til godkendelse, inden for et interval på 1 til 83 byte, der kan udtrykkes i Unicode (UTF-8). Da bruger-id'et ikke skelner mellem store og små bogstaver, kan du logge ind med store og små bogstaver.
Visning af brugernavn	Indtast det brugernavn, der vises på scannerens kontrolpanel, inden for 32 tegn, der kan udtrykkes i Unicode (UTF-16). Du kan lade dette være tomt.
Adgangskode	Indtast den ønskede adgangskode for at bruge godkendelse inden for 32 tegn i ASCII. I adgangskoden skelnes der mellem store og små bogstaver. Lad dette være tomt, hvis du bruger <b>Sådan godkendes brugeren</b> for <b>Bruger-ID</b> .
Godkendelses Kort-ID	Indtast godkendelseskort-id'et inden for 116 tegn i ASCII. Du kan lade dette være tomt. Når du tillader <b>Tillad brugere at registrere godkendelseskort</b> for <b>Godkendelsesindstillinger</b> , afspejles det i det brugerregistrerede resultat.
ID-nummer	Dette element vises, når <b>Kort eller ID-nummer</b> eller <b>ID-nummer</b> er valgt på fanen <b>Epson Open Platform</b> > <b>Godkendelsesindstillinger</b> > <b>Sådan godkendes brugeren</b> . Indtast tallet mellem 4 og 8 cifre afhængigt af de indstillede tal på fanen <b>Epson Open Platform</b> > <b>Godkendelsesindstillinger</b> > <b>Det mindste antal cifre i ID-nummer</b> .
Dan automatisk	Dette element vises, når <b>Kort eller ID-nummer</b> eller <b>ID-nummer</b> er valgt på fanen <b>Epson Open Platform</b> > <b>Godkendelsesindstillinger</b> > <b>Sådan godkendes brugeren</b> . Klik for automatisk at generere et id-nummer med det samme antal cifre, som du valgte i <b>Det mindste antal cifre i ID-nummer</b> .
Afdeling	Indtast afdelingens navn og andre informationer, der identificerer brugeren inden for 40 tegn, der kan udtrykkes i Unicode (UTF-16). Du kan lade dette være tomt.
E-mail-adresse	Indtast brugerens e-mailadresse inden for 200 tegn i ASCII. Dette bruges som destination for <b>Scan til min e-mail</b> . Du kan lade dette være tomt.

## Informationsregistrering og systemkonfiguration

Element	Forklaring
Scan til Min mappe	Angiv gemte destinationer individuelt, når du vælger <b>Individuel</b> i <b>Scan til Min mappe &gt; Indstillingstype</b> . Se følgende for nærmere oplysninger om indstillingselementerne.  <a href="#">"Indstillingslementer for Scan til Min mappe(Web Config)" på side 44</a>
Begrænsninger	Du kan begrænse funktionerne for hver bruger. Vælg den funktion, du giver tilladelse til at bruge.
Forindst.	Du kan indstille op til fem forudindstillinger, som kun er tilgængelige for den valgte bruger fra de Forindst., der er registreret i printerens.  <input type="checkbox"/> Forindst., der er blevet tildelt en bruger, kan kun bruges af den pågældende bruger. Forindst., der ikke er blevet tildelt nogen bruger, kan bruges af alle brugere.  <input type="checkbox"/> Du kan ikke bruge Forindst., der inkluderer funktioner, der er blevet begrænset i <b>Begrænsninger</b> .

### Konfiguration af Forindst. for hver bruger

Du kan indstille op til fem forudindstillinger, som kun er tilgængelige for den valgte bruger fra de forudindstillinger, der er registreret i scanneren.

**Bemærk:**

For Epson Device Admin kan du indstille forudindstillinger ved at indtaste det forudindstillede registreringsnummer. Men hvis registreringsnummeret ændres, er det kun nummeret der bruges, og indholdet opdateres ikke.

1. Åbn brugerindstillingen, som du vil indstille forudindstillinger til.
2. Klik på **Forindst. > Vælg**.  
Der vises en liste over forudindstillinger, der er registreret i scanneren.

3. Vælg den forudindstilling, du vil registrere.

**Bemærk:**

Klik på **Rediger** for at gå til scannerens registrerings-skærm til Forindst..

4. Klik på **Vælg**.

Du sendes tilbage til brugerindstillingerne. Kontroller, at de valgte forudindstillinger vises.

**Bemærk:**

- Forindst. der blev registreret af en godkendt bruger, er kun tilgængelige for den bruger.
- Forindst. der ikke er blevet registreret af en godkendt bruger, kan bruges af alle brugere. Du kan dog ikke bruge funktioner, der er begrænset af administratoren.

### Oprettelse af en CSV-fil til samlet registrering af brugeroplysninger

Opret CSV-filen for at importere brugeroplysningerne.

Du kan nemt oprette CSV-filen ved at bruge brugeroplysningerne, der er registreret individuelt. Vi anbefaler, at du registrerer brugeroplysningerne individuelt på forhånd.



## Informationsregistrering og systemkonfiguration

1. Vælg **Epson Print Admin Serverless liste over indstillinger > Epson Print Admin Serverless > Brugerindstillinger**.

Eller vælg fanen **Epson Open Platform > Brugerindstillinger**.

2. Klik på **Eksporter**.

3. Klik på filformatet for **Filformat**.

Vælg det ud fra oplysningerne nedenfor.

Element	Forklaring
CSV UTF-16 (tab-separeret)	Vælg, hvornår du redigerer filen ved hjælp af Microsoft Excel. Hver parameter er omsluttet med "[ ]" (firkantede parenteser). Indtast parametrene i "[ ]". Vi anbefaler, at du overskriver filen, når du opdaterer den. Hvis du gemmer filen fra ny, skal du vælge Unicode-tekst (*.txt) som filformat.
CSV UTF-8 (kommasepareret)	Vælges, når du redigerer filen ved hjælp af en teksteditor eller en makro uden brug af Microsoft Excel.
CSV UTF-8 (semikolonsepareret)	

4. Klik på **Eksporter** for at gemme filen.

5. Rediger og gem denne CSV-fil i et regnearksprogram, f.eks. Microsoft Excel eller i et tekstredigeringsprogram.



### Vigtigt:

Når du redigerer filen, skal du ikke ændre kodnings- og headeroplysningerne.

## Indstillingerne for CSV-fil

### Bemærk:

Du kan ikke bruge CSV-filer fra andre modeller.

Element	Indstillinger og forklaring
UserID	Indtast bruger-id'et for at bruge godkendelse mellem 1 og 83 byte i Unicode.
UserName	Indtast det brugernavn, der vises på scannerens kontrolpanel, med maksimalt 32 tegn i Unicode. Du kan lade dette være tomt.
Password	Indtast adgangskoden for at bruge godkendelse inden for 32 tegn i ASCII. Når du importerer, er dette angivet som adgangskoden i stedet for <b>EncPassword</b> . Lad dette være tomt, hvis du bruger <b>Bruger-ID for Sådan godkendes brugeren</b> . Når du eksporterer, er dette felt altid blankt.
AuthenticationCardID	Indstil læsesultatet af id-kortet. Når du tillader <b>Tillad brugere at registrere godkendelseskort for Godkendelsesindstillinger</b> , afspejles det i det brugerregistrerede resultat. Indtast inden for 116 tegn i ASCII. Du kan lade dette være tomt.

## Informationsregistrering og systemkonfiguration

Element	Indstillinger og forklaring
IDNumber	<p>Dette element vises, når <b>Kort eller ID-nummer</b> eller <b>ID-nummer</b> er valgt i <b>Godkendelsesindstillinger &gt; Sådan godkendes brugeren</b>.</p> <p>Indtast et tal, der ligger mellem det antal, der er angivet i <b>Godkendelsesindstillinger &gt; Det mindste antal cifre i ID-nummer</b> og er på op til 8 cifre.</p> <p>Et id-nummer kan ikke duplikeres. Hvis det duplikeres, bliver du gjort opmærksom på fejlen under import af filen. Når dette felt efterlades tomt, tildeles det automatisk et nummer.</p>
Department	<p>Indtast afdelingsnavnet vilkårligt for at skelne brugerne.</p> <p>Indtast op til 40 tegn i Unicode. Du kan lade dette være tomt.</p>
MailAddress	<p>Indstil e-mailadressen til brugerne. Dette bruges som destination for <b>Scan til min e-mail</b>.</p> <p>Du kan bruge A-Z, a-z, 0-9, !#'%&amp;'+-./=?^_{}~@. Indtast op til 200 tegn. Du må ikke bruge "," (komma) som første tegn. Du kan lade dette være tomt.</p>
FolderProtocol	<p>Indstil typen af Scan til Min mappe funktionen.</p> <p>Netværksmappe (SMB): 0, FTP: 1</p>
FolderPath	Indstil lagringsdestinationen til funktionen Scan til Min mappe.
FolderUserName	Indstil brugernavnet til funktionen Scan til Min mappe.
FolderPassword	<p>Indstil en adgangskode til at godkende af destinationsmappen til funktionen Scan til Min mappe inden for 32 ASCII-tegn.</p> <p>Når du importerer, er dette angivet som adgangskoden i stedet for <b>EncPassword</b>. Når du eksporterer, er dette felt altid blankt.</p>
FtpPassive	<p>Indstil forbindelsesfunktionen til FTP-serveren, når <b>FTP</b> vælges om <b>Type</b> til funktionen Scan til Min mappe.</p> <p>Aktiv tilstand: 0, Passiv tilstand: 1</p>
FtpPort	Indstil portnummeret til afsendelse af scannede data til FTP-serveren fra 0 til 65.535, når <b>FTP</b> er valgt som <b>Type</b> til funktionen Scan til Min mappe.
ScanToMemory	<p>Indstil restriktionerne for Scan til USB-drev.</p> <p>Ikke tilladt: 0, Tilladt: 1</p>
ScanToMail	<p>Indstil restriktionerne for Scan til e-mail.</p> <p>Du kan kun indstille <b>Scan til min e-mail</b>, når <b>Scan til e-mail</b> er blevet aktiveret.</p> <p>Ikke tilladt: 0, Tilladt: 1</p>
ScanToFolder	<p>Indstil restriktionerne for Scan til netværksmappe/FTP.</p> <p>Du kan kun indstille <b>Scan til min mappe</b>, når <b>Scan til netværksmappe/FTP</b> er blevet aktiveret.</p> <p>Ikke tilladt: 0, Tilladt: 1</p>
ScanToCloud	<p>Indstil restriktionerne for Scan til sky.</p> <p>Ikke tilladt: 0, Tilladt: 1</p>
ScanToComputer	<p>Indstil restriktionerne for Scan til computer.</p> <p>Ikke tilladt: 0, Tilladt: 1</p>

## Informationsregistrering og systemkonfiguration

Element	Indstillinger og forklaring
PresetIndex	Indstil de Forindst., som du vil forbinde med brugeren. Du kan indstille op til fem forudindstillede registreringsnumre for Forindst. adskilt med kommaer.
EncPassword	Når du eksporterer brugerindstillinger, krypteres det parameter, som er indstillet for <b>Password</b> , så er værdien kodet ud fra BASE64 og output.  Ved import med den nye adgangskode til <b>Password</b> , ignoreres denne værdi.  Hvis <b>Password</b> er tom, bruges denne værdi, og adgangskoden forbliver som den var, før du eksporterede.
EncFolderPassword	Når du eksporterer, krypteres det parameter, som er indstillet for <b>FolderPassword</b> , er værdien kodet ud fra BASE64 og output.  Ved import med den nye adgangskode til <b>FolderPassword</b> , ignoreres denne værdi.  Hvis <b>FolderPassword</b> er tom, bruges denne værdi, og adgangskoden forbliver som den var, før du eksporterede.

### Relaterede oplysninger

➔ [“Import fra CSV/ENE-fil” på side 57](#)

## Registrering af flere brugeroplysninger ad gangen ved hjælp af CSV-fil

Du kan registrere flere brugere ad gangen ved hjælp af en CSV-fil.

1. Vælg **Epson Print Admin Serverless liste over indstillinger > Epson Print Admin Serverless > Brugerindstillinger**.  
Eller gå til fanen **Epson Open Platform > Brugerindstillinger**.
2. Klik på **Importer**.
3. Klik på **Browse...** for at vælge den fil, der skal importeres, og klik derefter på **Åbn**.
4. Klik på **Importer**.
5. Når du har kontrolleret de viste oplysninger, skal du klikke på **OK**.

### Relaterede oplysninger

➔ [“Oprettelse af en CSV-fil til samlet registrering af brugeroplysninger” på side 32](#)

## Synkronisering med LDAP-serveren (Web Config)

Foretag LDAP-serverindstillingerne for scanneren ved hjælp af Web Config.

Indstil det, når du vælger **LDAP** eller **Lokal-DB og LDAP** for **Godkendelsesmetode**.

For nærmere oplysninger om indstilling af elementer, se samme element for Epson Device Admin i denne vejledning.

## Informationsregistrering og systemkonfiguration

### Relaterede oplysninger

- ➔ [“Indstillingsselementer for LDAP-server” på side 53](#)
- ➔ [“Indstillingsselementer for Kerberos” på side 56](#)
- ➔ [“Indstillingsselementer for søgning” på side 55](#)

### Tilgængelige tjenester

Følgende katalogtjenester understøttes.

Tjenestenavn	Version
Active Directory	Windows Server 2008, Windows Server 2008 R2, Windows Server 2012, Windows Server 2012 R2, Windows Server 2016, Windows Server 2019
OpenLDAP	Ver.2.3, Ver.2.4

### Foretage indstillinger på LDAP-serveren (Web Config)

1. Vælg **Epson Print Admin Serverless** liste over indstillinger > **LDAP-server** > **Grundlæggende (Primær server)**.  
 Eller gå til fanen **Netværk** > **LDAP-server** > **Grundlæggende (Primær server)**.
2. Indstil hvert element.  
 Se de relevante oplysninger for detaljer om hvert element.
3. Klik på **OK**.
4. Når du vælger **Kerberos-godkendelse** for **Godkendelsesmetode**, skal du foretage indstillinger for Kerberos fra fanen **Netværk** > **Kerberos-indstillinger** og derefter klikke på **OK**.  
 Du kan registrere op til 10 Kerberos-indstillinger. Hvis du ikke vælger det, skal du gå til næste trin.
5. Indstil den sekundære server til LDAP-serveren efter behov **Grundlæggende (Sekundær server)**, og klik derefter på **OK**.  
 Indstillingsselementerne er de samme som de primære serverindstillinger.
6. Klik på **OK**.

### Relaterede oplysninger

- ➔ [“Indstillingsselementer for LDAP-server” på side 53](#)
- ➔ [“Indstillingsselementer for Kerberos” på side 56](#)

### Kontrol af LDAP-serverforbindelsen

Udfører forbindelsestesten til LDAP-serveren ved hjælp af parameterindstillingen **LDAP-server** > **Søgeindstillinger**.

## Informationsregistrering og systemkonfiguration

1. Vælg **Epson Print Admin Serverless liste over indstillinger > LDAP-server > Forbindelsestest (Primær server)**.  
Eller gå til fanen **Netværk > LDAP-server > Forbindelsestest (Primær server)**.
2. Klik på **Start**.  
Resultatet vises.
3. Klik på **OK**.

## Foretage indstillinger for søgeattribut

Indstil brugerens søgeattribut til at registrere til Epson Print Admin Serverless fra LDAP-serveren.

1. Vælg **Epson Print Admin Serverless liste over indstillinger > LDAP-server > Søgeindstillinger (Epson Print Admin Serverless)**.  
Eller gå til fanen **Netværk > LDAP-server > Søgeindstillinger (Epson Print Admin Serverless)**.
2. Indstil hvert element.
3. Klik på **OK**.

### Relaterede oplysninger

➔ [“Indstillingselementer for søgning” på side 55](#)

## Valgfrie indstillinger (Web Config)

Indstil de andre funktioner efter behov.

## Indstillinger til adgangskontrol

Viser de funktioner, som brugeren kan bruge.

### **Indstilling af adgangstilladelser for godkendte brugere (Web Config)**

Når du bruger enhedsgodkendelse i Epson Print Admin Serverless, kan du også angive adgangsbegrænsninger for hver bruger i Brugerindstillinger til Web Config. Se relaterede oplysninger vedrørende indstillingselementerne.

Du kan også begrænse alle scanningsfunktioner for alle loggede brugere. Indstil dette for at forhindre brugere i at scanne. Følg nedenstående trin.

1. Vælg **Epson Print Admin Serverless liste over indstillinger > Indstillinger for adgangskontrol > Brugerindstillinger**.  
Eller vælg fanen **Produktsikkerhed > Indstillinger for adgangskontrol > Brugerindstillinger**.
2. Klik på **Rediger** ved siden af **1**.
3. I **Marker afkrydsningsfeltet for at aktivere eller deaktivere hver funktion.**, skal du markere eller fjerne markeringen i afkrydsningsfeltet **Scan**.

## Informationsregistrering og systemkonfiguration

4. Klik på **Anvend**.

### Relaterede oplysninger

➔ [“Indstillingselementer for brugeroplysninger” på side 31](#)

### **Konfigurer adgangstilladelser til driveren (Web Config)**

Angiv tilladelser for at tillade scanning fra din computer.

Hvis du ikke vil begrænse brugere, skal du vælge **Epson Print Admin Serverless liste over indstillinger > Indstillinger for adgangskontrol > Grundlæggende** og derefter vælge **Tillad udskrivning og scanning uden godkendelsesoplysninger**.

For at begrænse brugere skal du følge nedenstående trin for at konfigurere konti til brug af scanneren fra Epson Scan 2.

1. Vælg **Indstillinger for adgangskontrol > Brugerindstillinger** i **Epson Print Admin Serverless liste over indstillinger**.  
Eller vælg fanen **Produktsikkerhed > Indstillinger for adgangskontrol > Brugerindstillinger**.
2. Klik på **Tilføj** ved en linje, der ikke er blevet registreret, undtagen **1**.  
**Bemærk:**  
*1 er reserveret til programmer, såsom godkendelsessystemet.*
3. Indtast **Brugernavn** og **Adgangskode**.  
**Bemærk:**  
*Brugernavnet og adgangskoden, der er indstillet her, bruges til drivergodkendelse.*
4. Vælg **Scan** i **Marker afkrydsningsfeltet for at aktivere eller deaktivere hver funktion..**
5. Klik på **Anvend**.
6. Indtast dit Brugernavn og din Adgangskode, som du indstillede i trin 3 op computer ved hjælp af Epson Scan 2.

### Relaterede oplysninger

➔ [“Scanning fra en computer” på side 38](#)

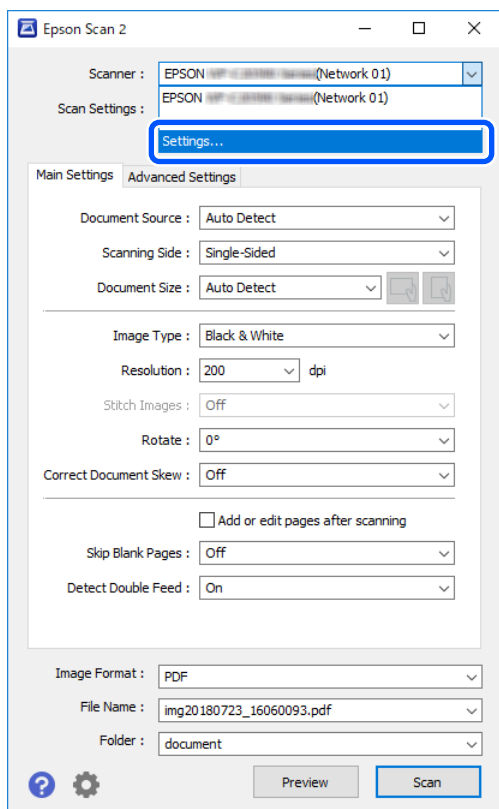
### **Scanning fra en computer**

Hvis du vil scanne fra computeren, skal du angive oplysninger om adgangsbegrænsningerne i Epson Scan 2.

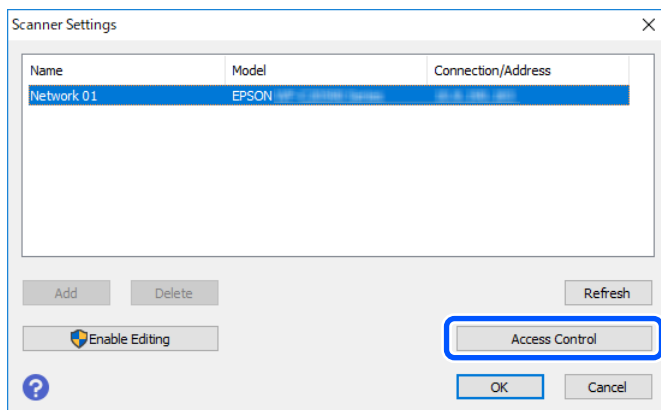
1. Kør Epson Scan 2.

**Informationsregistrering og systemkonfiguration**

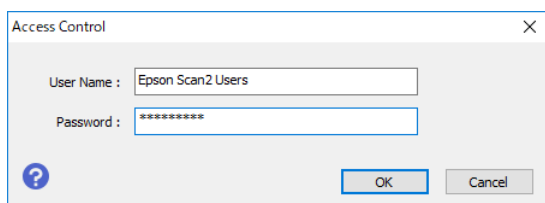
2. Vælg **Indstillinger** from **Scanner**.



3. Vælg scanner, og klik derefter på **Adgangskontrol**.



4. Indstil **Brugernavn** og **Adgangskode**, og klik derefter på **OK**.



5. Klik på **OK**.

## Informationsregistrering og systemkonfiguration

### **Giv registrerede brugere tilladelse til at logge på Web Config (Web Config)**

1. Vælg **Indstillinger for adgangskontrol > Grundlæggende** i Epson Print Admin Serverless liste over indstillinger.  
Eller gå til fanen **Produktsikkerhed > Indstillinger for adgangskontrol > Grundlæggende**.
2. Vælg **Tillad registrerede brugere at logge på Web Config**.
3. Klik på **OK**.

### **Tillad scanningsfunktioner uden godkendelse (Web Config)**

Dette giver brugerne mulighed for at bruge scanningsfunktionerne, selv når de er logget ud. Ikonerne for funktionerne vises på login-skærmen.

1. Vælg **Indstillinger for adgangskontrol > Grundlæggende** i Epson Print Admin Serverless liste over indstillinger.  
Eller vælg fanen **Produktsikkerhed > Indstillinger for adgangskontrol > Grundlæggende**.
2. Vælg **Scan** for funktioner, du vil tillade fra panelet, selv når brugeren er logget ud.
3. Klik på **OK**.

#### **Relaterede oplysninger**

➔ [“Tillader scanningsfunktioner uden godkendelse \(konfigurationsskabelon\)” på side 62](#)

### **Foretage indstillinger for enhedsgodkendelse (Web Config)**

Indstil læsningsformatet for godkendelsesoplysninger modtaget fra et id-kort.

1. Vælg **Epson Print Admin Serverless liste over indstillinger > Kortlæser**.  
Eller vælg fanen **Enhedsstyring > Kortlæser**.
2. Indstil læsningsoplysningerne for godkendelsesenheden og id-kortet.
3. Klik på **Næste**.  
Skærmen for bekræftelser af indstillinger vises.
4. Klik på **OK**.

#### **Relaterede oplysninger**

➔ [“Tilgængelig læsemetode til godkendelsesoplysninger” på side 21](#)



## Informationsregistrering og systemkonfiguration

### Indstillingselementer til godkendelsesenhed

Element		Forklaring
Vendor ID		Indstil leverandør-id'et for godkendelsesenheden, som er begrænset fra 0000 til FFFF, ved at bruge 4 alfanumeriske tegn. Hvis du ikke ønsker at begrænse, skal du indstille til 0000.
Product ID		Indstil produkt-id'et for godkendelsesenheden, som er begrænset fra 0000 til FFFF, ved at bruge 4 alfanumeriske tegn. Hvis du ikke ønsker at begrænse, skal du indstille til 0000.
Betjeningsparameter		Indstil driftsparameteret for godkendelsesenheden mellem 0 og 8192 tegn. A-Z, a-z, 0-9, +, /, =, mellemrum og linjeskift er tilgængeligt.
Epson Print Admin Serverless	Kortlæser	Vælg konverteringsformat for godkendelsesenhed.
	Lagringsformat for Godkendelses Kort-ID	Vælg konverteringsformat til godkendelsesoplysninger for et id-kort.
	Indstil kort-id-området	Aktiver specifikationer for læsepositionen.
	Tekst-startsted	Angiv tekstens startposition og antallet af tegn. Du kan angive mellem 1 og 4096.
	Antal tegn	Angiv antallet af tegn til oplysninger for læsnings-id. Du kan angive mellem 1 og 4096.

### Godkendelsesenhed, indstillingselementer for format til lagring af kort-id

Format	Beskrivelse
Format 1 (standard)	Viser den binære værdi som en hexadecimal.
Format 2	Viser den hentede værdi, ved at omordne den øvre nedre byte binære værdi som et hexadecimalt tal.
Format 3	Viser den hentede værdi, ved at omordne den øvre nedre bit efter bit konversion som et hexadecimalt tal.
Format 4	Viser en binær værdi som en decimaltal.
Format 5	Viser den hentede værdi, ved at omordne den øvre nedre byte binære værdi som et decimaltal.
Format 6	Viser den hentede værdi, ved at omordne den øvre nedre bit efter bit beregnet som et decimaltal.
Format 7	Viser den binære værdi som en hexadecimal ASCII-streng.
Format 8	Viser den hentede værdi, ved at omordne den øvre nedre byte af den binære værdi som en hexadecimal ASCII-streng.
Format 9	Viser den hentede værdi, ved at omordne den øvre nedre bit efter bit beregnet som en hexadecimal ASCII-streng.
Format 10	Viser den binære værdi som en decimal ASCII-streng.

## Informationsregistrering og systemkonfiguration

Format	Beskrivelse
Format 11	Viser den hentede værdi, ved at omordne den øvre nedre byte af den binære værdi som en decimal ASCII-streng.
Format 12	Viser den hentede værdi, ved at omordne den øvre nedre bit efter bit beregnet som en decimal ASCII-streng.
Format 13	Viser en binær værdi som en ASCII-streng.

### Indstilling for e-mailserver (Web Config)

Indstil dette, når du bruger følgende funktioner til at sende e-mail.

Scan til min e-mail

Dette er funktionen til at sende de scannede data til e-mailadressen for den bruger, der logger på scanneren.

Scan til e-mail

Dette er funktionen til at sende de scannede data til en bestemt e-mailadresse.

E-mailmeddelelse

Dette er funktionen til at modtage advarsler via e-mail, når der opstår hændelser som f.eks. fejl.

Du kan konfigurere mailserveren i **Epson Print Admin Serverless liste over indstillinger > E-mail-server > Grundlæggende**.

Efter konfiguration kan du kontrollere forbindelsen til mailserveren ved at vælge **E-mail-server > Forbindelsestest**.

**Bemærk:**

Det samme som indstillingerne på fanen **Netværk > E-mail-server**.

### Relaterede oplysninger

➔ [“Registrering af brugeroplysninger \(Web Config\)” på side 30](#)

➔ [“Om e-mail-meddelelser” på side 76](#)

### Punkter under indstillingerne for mail-serveren

Punkter	Indstillinger og forklaring	
Godkendelsesmetode	Angiv godkendelsesmetoden til når scanneren får adgang til mailserveren.	
	Fra	Godkendelsen slås fra, når der kommunikeres med en mailserver.
	SMTP GODK	Kræver at en mailserver understøtter SMTP-godkendelse.
	POP inden SMTP	Hvis du vælger denne metode, skal du konfigurere POP3-serveren.
Godkendt konto	Hvis du vælger <b>SMTP GODK</b> eller <b>POP inden SMTP</b> som <b>Godkendelsesmetode</b> , skal du indtast det godkendte kontonavn, der skal bestå af 0 til 255 tegn i ASCII (0x20-0x7E).	
Godkendt adgangskode	Hvis du vælger <b>SMTP GODK</b> eller <b>POP inden SMTP</b> som <b>Godkendelsesmetode</b> , skal du indtaste den godkendte adgangskode, der skal bestå af 0 til 20 tegn i ASCII (0x20-0x7E).	

## Informationsregistrering og systemkonfiguration

Punkter	Indstillinger og forklaring	
Afsenders e-mail-adresse	Indtast afsenderens e-mailadresse. Indtast mellem 0 og 255 tegn i ASCII (0x20-0x7E) undtagen: ( ) < > [ ] ; ¥. Du må ikke bruge et punktum "." som første tegn.	
SMTP-serveradresse	Indtast mellem 0 og 255 tegn med A-Z a-z 0-9 . - . Du kan bruge IPv4-formatet eller FQDN-formatet.	
SMTP-server portnummer	Indtast et tal mellem 1 og 65535.	
Sikker forbindelse	Indtast den sikre forbindelsesmetode til e-mailserveren.	
	Ingen	Hvis du vælger <b>POP inden SMTP</b> i <b>Godkendelsesmetode</b> , sættes forbindelsesmetoden på <b>Ingen</b> .
	SSL/TLS	Dette punkt kan vælges, når <b>Godkendelsesmetode</b> sættes på <b>Fra</b> eller <b>SMTP GODK</b> .
	STARTTLS	Dette punkt kan vælges, når <b>Godkendelsesmetode</b> sættes på <b>Fra</b> eller <b>SMTP GODK</b> .
Validering af certifikat	Certifikatet er godkendt, når dette er aktiveret. Vi anbefaler, at det indstilles til <b>Aktiver</b> .	
POP3-serveradresse	Hvis du vælger <b>POP inden SMTP</b> som <b>Godkendelsesmetode</b> , skal du indtaste POP3-serveradressen, der skal være mellem 0 og 255 tegn med A-Z a-z 0-9 . - . Du kan bruge IPv4-formatet eller FQDN-formatet.	
POP3-server portnummer	Hvis du vælger <b>POP inden SMTP</b> som <b>Godkendelsesmetode</b> , skal du indtaste et nummer mellem 1 og 65535.	

## Konfiguration af Scan til Min mappe indstillingerne (Web Config)

Indstil funktionen Scan til Min mappe med Epson Print Admin Serverless. Du kan indstille følgende lagringsdestinationer med funktionen Scan til Min mappe.

Indstil destination	Mål	Godkendelsesmetode	Destinationssti
Brugermappe	Hver bruger	Lokal-DB, Lokal-DB og LDAP	Kontakt
Brugermappe	Hver bruger	LDAP, Lokal-DB og LDAP	LDAP-attributten
Delt mappe*	Alle brugere	Lokal-DB, Lokal-DB og LDAP	Enhed (indstilling af funktionen Scan til Min mappe)

\* : En mappe opkaldt efter brugerens id oprettes automatisk umiddelbart under den angivne mappesti eller URL.

- Vælg **Epson Print Admin Serverless liste over indstillinger > Epson Print Admin Serverless > Scan til netværksmappe/FTP**.  
Eller gå til fanen **Epson Open Platform > Epson Print Admin Serverless > Scan til netværksmappe/FTP**.
- Indstil hvert element.
- Klik på **OK**.

## Informationsregistrering og systemkonfiguration

### Indstillingselementer for Scan til Min mappe(Web Config)

Element		Forklaring
Gem til indstillinger	Indstillingstype	<input type="checkbox"/> <b>Delt</b> Opretter automatisk en mappe opkaldt efter brugerens id under den mappesti eller URL, der er angivet i <b>Gem til</b> , og gemmer scanningsresultaterne i denne mappe.
		<input type="checkbox"/> <b>Individuel:</b> Indstil stedet, hvor scanningsresultaterne for hver bruger skal gemmes. Enhedsgodkendte brugere kan indstilles i brugerindstillingerne. Brugere, der er godkendt af LDAP-serveren, kan indstille lagringsstedet i LDAP-serverens søgeattribut.
	Type	Vælg transmissionsprotokollen. Når scanningsoutputdestinationen er en netværksmappe, skal du vælge <b>Netværksmappe (SMB)</b> . For en FTP-server, skal du vælge <b>FTP</b> .
	Gem til	Når du vælger <b>Netværksmappe (SMB)</b> i <b>Type</b> , skal du angive stien til outputdestinationen for de scannede data. Når du vælger <b>FTP</b> i <b>Type</b> , skal du angive URL'en til outputdestinationen for de scannede data. Indtast op til 160 tegn i Unicode (UTF-8).
	Forbindelsestilstand	Indstil når du vælger <b>FTP</b> i <b>Type</b> . Vælg en kommunikationstilstand til FTP-serveren.
Portnummer	Indstil når du vælger <b>FTP</b> i <b>Type</b> . Indtast portnummeret for at sende de scannede data til en FTP-server mellem 0 og 655353.	
Godkendelsesindstillinger	Indstillingstype	Dette vises når <b>Individuel</b> er valgt som <b>Indstillingstype</b> i <b>Gem til indstillinger</b> .
		<input type="checkbox"/> <b>Delt</b> De indstillinger, der er konfigureret til <b>Brugernavn</b> og <b>Adgangskode</b> bruges til godkendelse uanset godkendelsesmetoden.
		<input type="checkbox"/> <b>Individuel:</b> Enhedsgodkendte brugere kan hver indstilles i brugerindstillingerne. For brugere, der er godkendt af LDAP-serveren, skal indstillingerne for <b>Brugernavn</b> og <b>Adgangskode</b> bruges til godkendelse.
Brugernavn	Indtast brugernavnet for at få adgang til destinationsmappen for scanningsoutputtet. Indtast op til 30 tegn i Unicode (UTF-8).	
Adgangskode	Indtast kontonavnet for at få adgang til destinationsmappen for scanningsoutputtet. Indtast op til 20 tegn i Unicode (UTF-8).	

### Forbud mod at ændre destinationen for Scan til netværksmappe/FTP (Web Config)

Standarddestinationen for Scan til netværksmappe/FTP kan indstilles således, at brugeren ikke kan ændre den.

## Informationsregistrering og systemkonfiguration

Dette kan indstilles i **Epson Print Admin Serverless > Scan til netværksmappe/FTP** i **Epson Print Admin Serverless liste over indstillinger** eller under fanen **Epson Open Platform > Epson Print Admin Serverless > Scan til netværksmappe/FTP**.

Element	Forklaring
Bloker manuel angivelse af destination	Når den er aktiveret, kan brugeren ikke ændre standarddestinationen.

### Redigering af startskærmen (Web Config)

Det er muligt kun, at vise nødvendige punkter ved at redigere ikon-layoutet, der er vist på startskærmen på kontrolpanelet.

- Vælg **Epson Print Admin Serverless > Tilpas et-tryk-funktionerne** i **Epson Print Admin Serverless liste over indstillinger**.  
Eller vælg fanen **Epson Open Platform > Epson Print Admin Serverless > Tilpas et-tryk-funktionerne**.
- Vælg ikonernes layout, der vises på kontrolpanelet i **Maksimalt antal funktioner per skærm**. Billedet ændres i henhold til det valgte layout.



**Vigtigt:**

*I følgende tilfælde, er ikonerne til de specificerede funktioner ikke vist på startskærmen.*

- Når du vælger funktioner, der ikke er tilladt på grund af brugerbegrænsninger.
- Når e-mailadressen til en bruger, der er logget på, ikke er registreret. (Scan til min e-mail)
- Når destinationsmappen ikke er valgt. (Scan til Min mappe)

- Vælg skærmmnummeret i **Skærm(e)**.
- Vælg funktionen, som du ønsker at vise på linjen med det samme nummer, som nummeret på placeringen, hvor du ønsker ikonet skal vises.
- Klik på **OK**.

#### Relaterede oplysninger

➔ [“Redigering af startskærmen \(konfigurationsskabelon\)”](#) på side 64

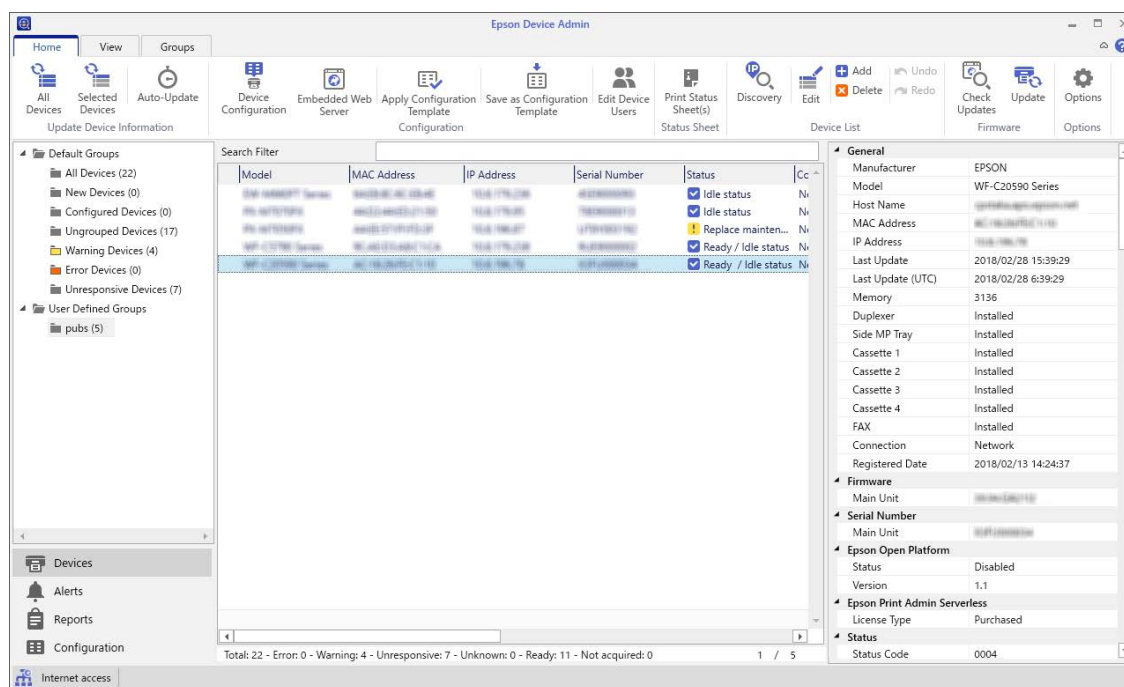
---

## Batch-indstilling ved brug af Epson Device Admin (Konfigurationsskabelon)

Når du bruger Epson Device Admin, kan du indstille Epson Print Admin Serverless til flere scannere ad gangen. Du kan finde yderligere oplysninger i vejledningen og i hjælpeoplysninger til Epson Device Admin.

## Informationsregistrering og systemkonfiguration

Foretag de nødvendige indstillinger for Epson Print Admin Serverless afhængigt af den godkendelsesmetode, du bruger. For nærmere information skal du se de relaterede oplysninger.



### Relaterede oplysninger

➔ [“Nødvendige indstillinger for godkendelsesmetoden” på side 14](#)

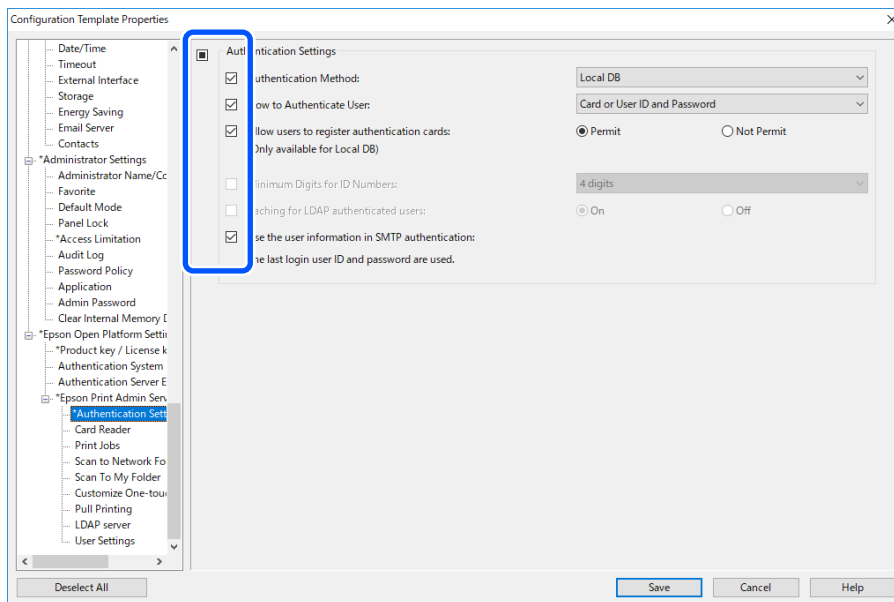
## Driftsforløb ved brug af Epson Device Admin

Foretag indstillingerne for Epson Print Admin Serverless ved at bruge konfigurationskabelonen for Epson Device Admin. Indtast indstillingsværdien på scanneren på nedenstående måde.

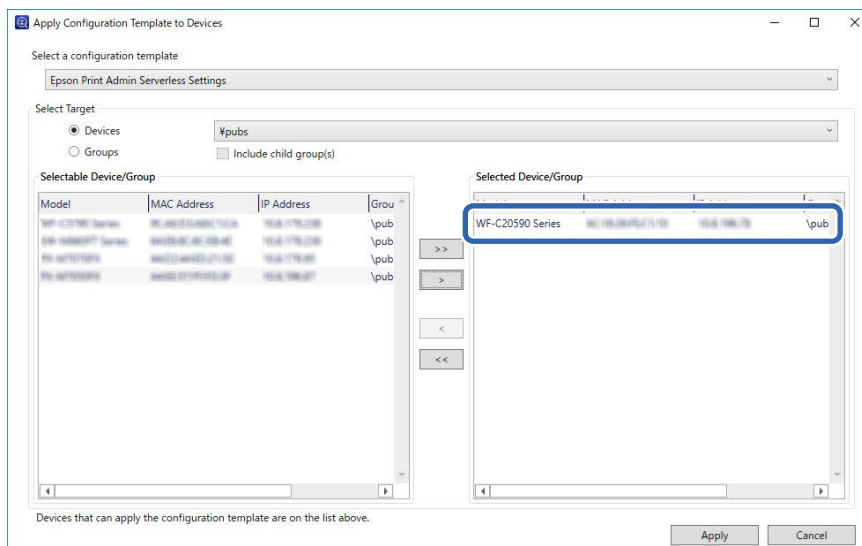
1. Opret konfigurationskabelonen.

## Informationsregistrering og systemkonfiguration

2. På skærmen med indstillingspunkterne skal du indtaste eller værdien, og så det punkt til, som du vil bruge. Følgende er et eksempel.



3. Gem konfigurationsskabelonen.
4. Vælg scanneren, som indstillingsværdien skal bruges på, og brug derefter konfigurationsskabelonen.



Se de relaterede oplysninger for grundlæggende brug af konfigurationsskabelonen.

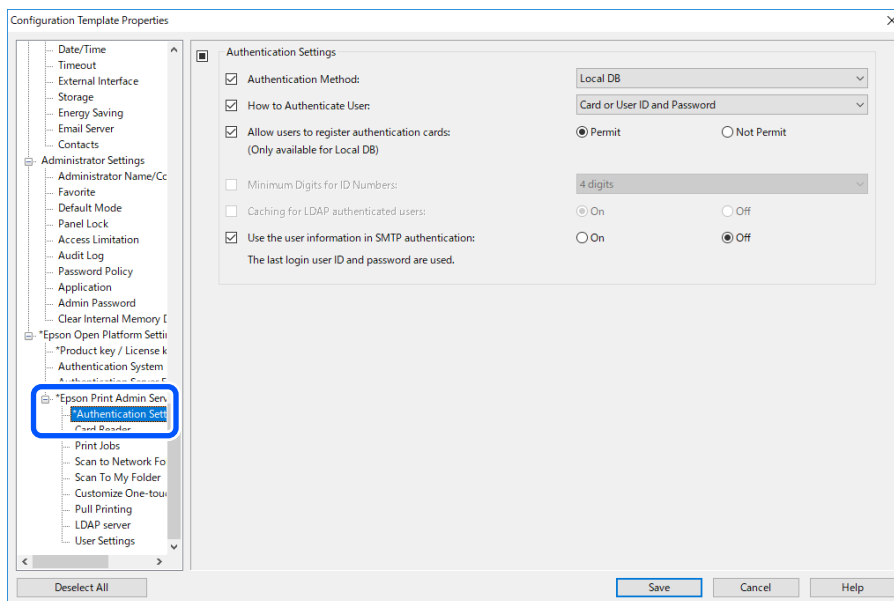
### Relaterede oplysninger

- ➔ “Oprettelse af konfigurationsskabelon” på side 23
- ➔ “Anvendelse af konfigurationsskabelonen” på side 25

## Foretage indstillinger for brugergodkendelse (konfigurationsskabelon)

Indstil godkendelsesmetoden, og hvordan brugeren skal godkendes.

1. Vælg **Epson Open Platform Settings > Epson Print Admin Serverless > Authentication Settings** fra konfigurationsskabelonen.



2. Indstil hvert element.

Se de relaterede oplysninger for elementerne.

### Relaterede oplysninger

➔ [“Indstillingslementer til godkendelse” på side 29](#)

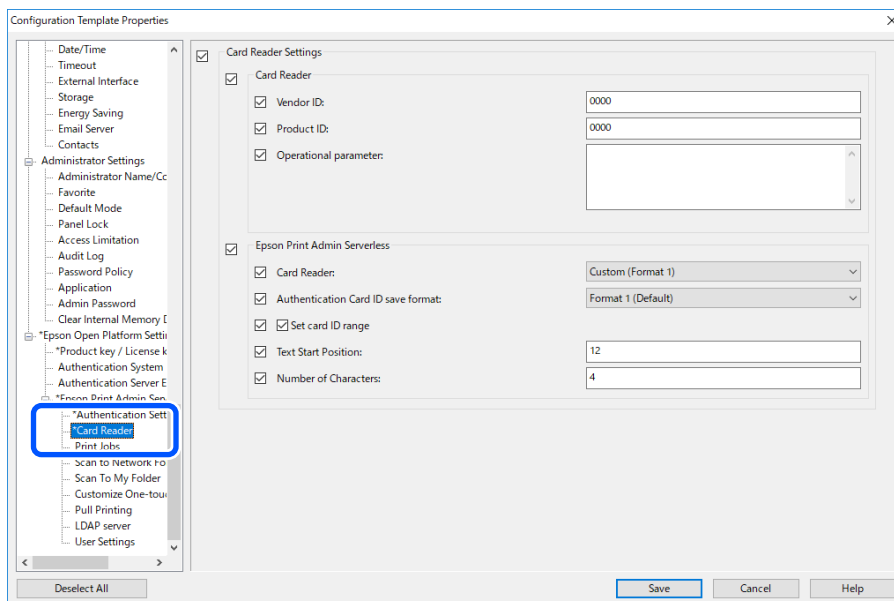
## Foretage indstillinger for enhedsgodkendelse (konfigurationsskabelon)

Indstil læsningsformatet for godkendelsesoplysninger modtaget fra et id-kort.



## Informationsregistrering og systemkonfiguration

1. Vælg **Epson Open Platform Settings > Epson Print Admin Serverless > Card Reader** fra konfigurationsskabelonen.



2. Indstil læsningsoplysningerne for godkendelsesenheden og id-kortet.  
Se de relaterede oplysninger for elementerne.

### Relaterede oplysninger

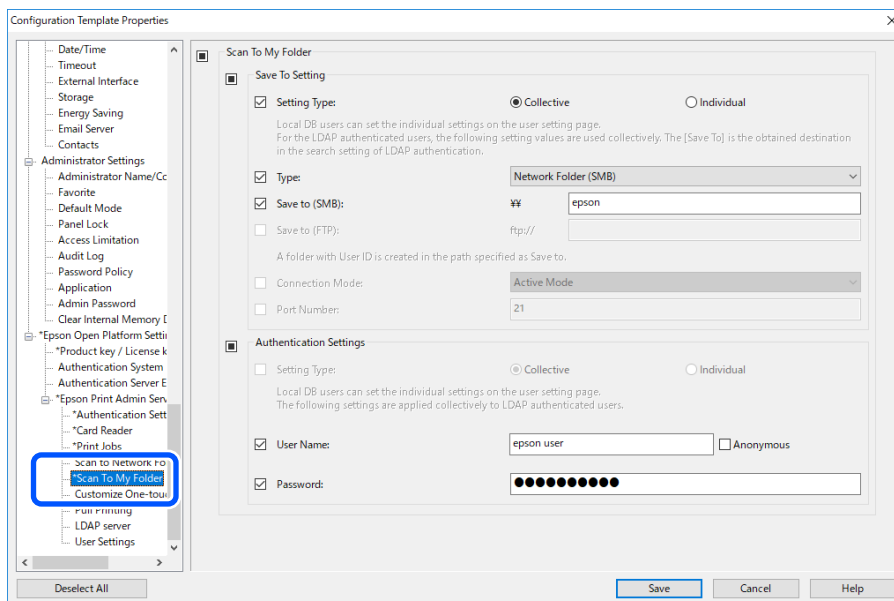
- ➔ [“Indstillingselementer til godkendelsesenhed”](#) på side 41
- ➔ [“Tilgængelig læsemetode til godkendelsesoplysninger”](#) på side 21

## Foretage indstillinger for Scan til min mappe (konfigurationsskabelon)

Indstil funktionen Scan til min mappe ved hjælp af Epson Print Admin Serverless. Mappen til bruger-id oprettes automatisk til funktionen Scan til min mappe under den mappesti eller URL, som du tildeler her, og de scannede data gemmes der.

**Informationsregistrering og systemkonfiguration**

1. Vælg **Epson Open Platform Settings > Epson Print Admin Serverless > Scan To My Folder** fra konfigurationsskabelonen.



2. Indstil hvert element.

## Informationsregistrering og systemkonfiguration

## Scan To My Folder Indstilling af elementer (konfigurationskabelon)

Element		Forklaring
Save To Setting	Indstillingstype	<input type="checkbox"/> <b>Shared</b> Opretter automatisk en mappe opkaldt efter brugerens id under den mappesti eller URL, der er angivet i <b>Save to</b> , og gemmer scanningsresultaterne i denne mappe.  <input type="checkbox"/> <b>Individual:</b> Indstil stedet, hvor scanningsresultaterne for hver bruger skal gemmes. Enhedsgodkendte brugere kan indstilles i brugerindstillingerne. Brugere, der er godkendt af LDAP-serveren, kan indstille lagringsstedet i LDAP-serverens søgeattribut.
	Type	Vælg transmissionsprotokollen. Når scanningsoutputdestinationen er en netværksmappe, skal du vælge <b>Network Folder (SMB)</b> . For en FTP-server, skal du vælge <b>FTP</b> .
	Save to (SMB)	Indstil når du vælger <b>Network Folder (SMB)</b> i <b>Type</b> . Angiv outputdestinationens sti til de scannede data. Indtast op til 160 tegn i Unicode (UTF-8).
	Save to (FTP)	Indstil når du vælger <b>FTP</b> i <b>Type</b> . Angiv outputdestinationens URL til de scannede data. Indtast op til 160 tegn i Unicode (UTF-8).
	Connection Mode	Indstil når du vælger <b>FTP</b> i <b>Type</b> . Vælg en kommunikationstilstand til FTP-serveren.
	Port Number	Indstil når du vælger <b>FTP</b> i <b>Type</b> . Indtast portnummeret for at sende de scannede data til en FTP-server mellem 1 og 655353.
Authentication Settings	Indstillingstype	Dette vises når <b>Individual</b> er valgt som <b>Indstillingstype</b> i <b>Save To Setting</b> .  <input type="checkbox"/> <b>Shared</b> De indstillinger, der er konfigureret til <b>User Name</b> og <b>Password</b> bruges til godkendelse uanset godkendelsesmetoden.  <input type="checkbox"/> <b>Individual:</b> Enhedsgodkendte brugere kan hver indstilles i brugerindstillingerne. For brugere, der er godkendt af LDAP-serveren, skal indstillingerne for <b>User Name</b> og <b>Password</b> bruges til godkendelse.
	User Name	Indtast brugernavnet for at få adgang til destinationsmappen for scanningsoutputtet. Indtast op til 255 tegn i Unicode (UTF-8). Hvis du vælger <b>Anonymous</b> , fastindstilles brugernavnet til "anonym".
	Password	Indtast kononavnet for at få adgang til destinationsmappen for scanningsoutputtet. Indtast inden for 255 tegn i ASCII.

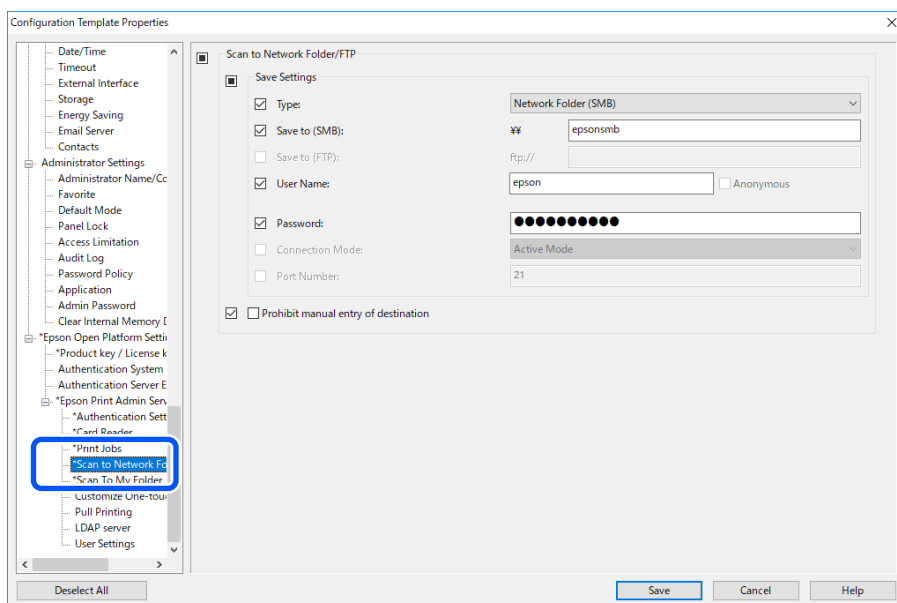
**Relaterede oplysninger**

➔ “Konfiguration af Scan til Min mappe indstillingerne (Web Config)” på side 43

## Forbud mod at ændre destinationen for Scan to Network Folder/FTP (Konfigurationskabelon)

Standarddestinationen for Scan to Network Folder/FTP kan indstilles således, at brugeren ikke kan ændre den.

1. Vælg **Epson Open Platform Settings > Epson Print Admin Serverless > Scan to Network Folder/FTP** fra konfigurationskabelonen.



2. Aktiver **Prohibit manual entry of destination**.

**Relaterede oplysninger**

➔ “Forbud mod at ændre destinationen for Scan til netværksmappe/FTP (Web Config)” på side 44

## Synkronisering med LDAP-serveren (konfigurationskabelon)

Indstil LDAP-serverindstillingen, der bruges af godkendelsesmetoden til LDAP eller Local DB and LDAP, og søg efter den attributindstilling, der bruges til at identificere brugeroplysningerne.

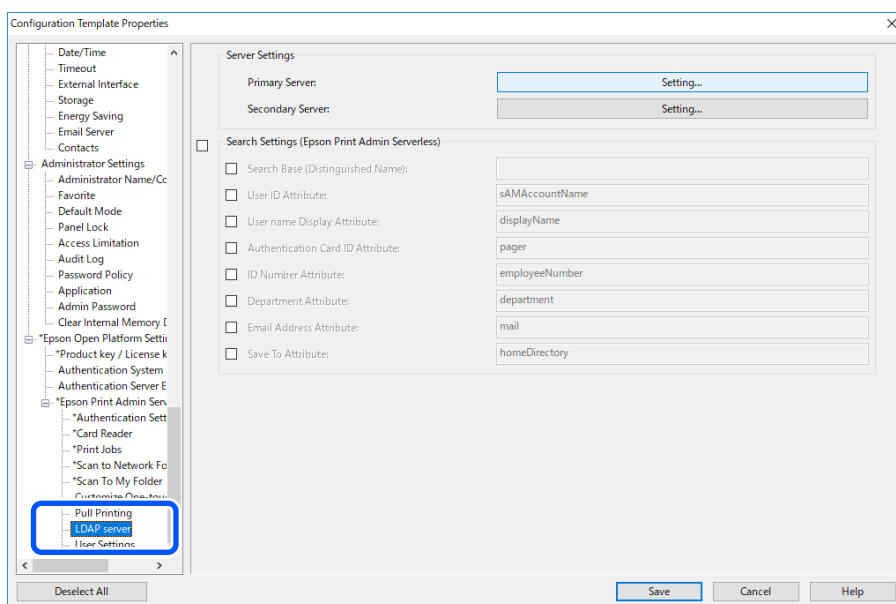
Det kan bruges som et redundant system på LDAP-serveren.

**Bemærk:**

De LDAP-serverindstillinger, der er angivet her, deles med indstillingerne for **Network > LDAP server > Server Settings (Primary Server)** og **Server Settings (Secondary Server)**, som bruges af **Contacts**. Når du ændrer en værdi, afspejles det i den anden.

## Informationsregistrering og systemkonfiguration

1. Vælg **Epson Open Platform Settings > Epson Print Admin Serverless > LDAP server** fra konfigurationsskabelonen.



2. Indstil hvert element.

Se de relaterede oplysninger for elementerne.

### Relaterede oplysninger

- ➔ [“Indstillingselementer for LDAP-server”](#) på side 53
- ➔ [“Indstillingselementer for Kerberos”](#) på side 56
- ➔ [“Indstillingselementer for søgning”](#) på side 55

### Tilgængelige tjenester

Følgende katalogtjenester understøttes.

Tjenestenavn	Version
Active Directory	Windows Server 2008, Windows Server 2008 R2, Windows Server 2012, Windows Server 2012 R2, Windows Server 2016, Windows Server 2019
OpenLDAP	Ver.2.3, Ver.2.4

### Indstillingselementer for LDAP-server

Klik på **Settings for Server Settings (Primary Server)**.

## Informationsregistrering og systemkonfiguration

Når du vælger **Kerberos Authentication** for **Authentication Method**, skal du foretage indstillinger for Kerberos fra **Network > Security > Kerberos Settings**.

Element	Indstillinger og forklaring
Use LDAP Server	Vælg, hvornår du bruger LDAP-server.
LDAP Server Address	Indtast adressen på LDAP-serveren. Indtast mellem 1 og 1.024 tegn i enten IPv4, IPv6 eller FQDN-format. Ved FQDN-formatet kan du bruge alfanumeriske tegn i ASCII (0x20–0x7E) og "-" undtagen i starten og slutningen af adressen.
Port Number	Indtast LDAP-serverportnummeret mellem 1 og 65.535.
Secure Connection	Angiv godkendelsesmetoden, når scanneren får adgang til LDAP-serveren.
Certificate Validation	Når dette er aktiveret, bekræftes certifikatet for LDAP-serveren. Vi anbefaler, at det indstilles til <b>Enabled</b> . For at konfigurere dette, skal <b>CA Certificate</b> importeres til scanneren.
Search Timeout	Indstil længden af tid til at søge, før timeout opstår, til mellem 0 og 99999.
Authentication Method	Vælg en af metoderne. Hvis du vælger <b>Kerberos Authentication</b> , skal du vælge <b>Kerberos Settings</b> for at foretage indstillinger for Kerberos. Følgende miljø er påkrævet for at udføre Kerberos-godkendelse. <ul style="list-style-type: none"> <li><input type="checkbox"/> Scanneren og DNS-serveren kan kommunikere.</li> <li><input type="checkbox"/> Tiden for , KDC-serveren og den server, der kræves til godkendelse (LDAP-server, SMTP-server, filserver), synkroniseres.</li> <li><input type="checkbox"/> Når serviceserveren er tildelt som IP-adressen, registreres serviceserverens FQDN på DNS-serverens zone til omvendt opslag.</li> </ul>
Kerberos-realm, der skal bruges	Hvis du vælger <b>Kerberos Authentication</b> for <b>Authentication Method</b> , skal du vælge den Kerberos-realm, som du vil bruge.
Administrator DN / User Name	Indtast brugernavnet for LDAP-serveren med op til 1024 tegn i Unicode (UTF-8). Du kan ikke bruge kontroltegn som f.eks. 0x00–0x1F og 0x7F. Denne indstilling bruges ikke, når <b>Anonymous Authentication</b> er valgt som <b>Authentication Method</b> . Hvis du ikke angiver dette, skal du lade det stå tomt.
Password	Indtast adgangskoden til LDAP-servergodkendelse med op til 1.024 tegn i Unicode (UTF-8). Du kan ikke bruge kontroltegn som f.eks. 0x00–0x1F og 0x7F. Denne indstilling bruges ikke, når <b>Anonymous Authentication</b> er valgt som <b>Authentication Method</b> . Hvis du ikke angiver dette, skal du lade det stå tomt.

## Informationsregistrering og systemkonfiguration

### Relaterede oplysninger

➔ [“Import fra LDAP-serveren” på side 58](#)

## Indstillingselementer for søgning

Indstil brugerens søgeattribut til at synkronisere med LDAP-serverens godkendelse.

Søgeindstillinger

Element	Indstillinger og forklaring
Search Base (Distinguished Name)	Angiv startpositionen for at søge efter brugeroplysninger, når du søger på LDAP-serveren. Indtast mellem 0 og 128 tegn i Unicode (UTF-8). Hvis du ikke søger efter en vilkårlig attribut, skal du lade dette være tomt.  Eksempel for den lokale servermappe: dc=server,dc=local
User ID Attribute	Angiv det attributnavn, der skal vises, når du søger efter bruger-id'et. Indtast mellem 1 og 255 tegn i ASCII. Det første tegn skal være a-z eller A-Z.  Eksempel: cn, uid
User name Display Attribute	Angiv det attributnavn, som skal vises som brugernavn. Indtast mellem 0 og 255 tegn i ASCII. Det første tegn skal være a-z eller A-Z. Du kan lade dette være tomt.  Eksempel: cn, name
Authentication Card ID Attribute	Angiv det attributnavn, som skal vises for godkendelseskort-id'et. Indtast mellem 0 og 255 tegn i ASCII. Det første tegn skal være a-z eller A-Z. Du kan lade dette være tomt.  Eksempel: cn, sn
ID Number Attribute	Angiv det attributnavn, der skal vises, når du søger efter id-nummeret. Indtast mellem 1 og 255 tegn i ASCII. Det første tegn skal være a-z eller A-Z.  Eksempel: cn, id
Department Attribute	Angiv det attributnavn, som skal vises som afdelingsnavn. Indtast mellem 0 og 255 tegn i ASCII. Det første tegn skal være a-z eller A-Z. Du kan lade dette være tomt.  Eksempel: ou, ou-cl
Email Address Attribute	Angiv det attributnavn, der skal vises, når du søger efter mailadresser. Indtast mellem 1 og 255 tegn i ASCII. Det første tegn skal være a-z eller A-Z.  Eksempel: mail
Save To Attribute	Angiv attributnavnet, der blev brugt til at henvise til lagringsdestinationen til Scan To My Folder . Indtast 0 op til 255 tegn i ASCII.  Eksempel: homeDirectory

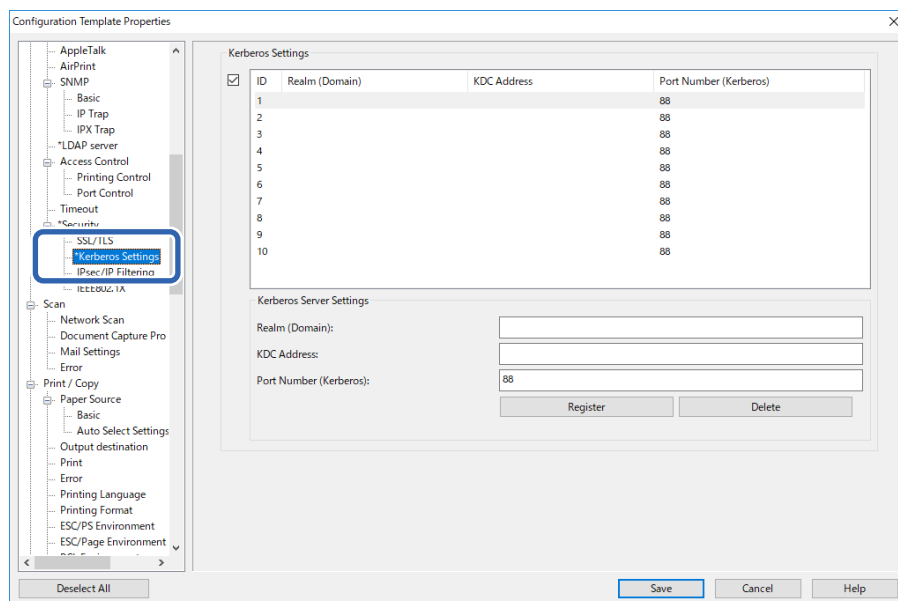
### Relaterede oplysninger

➔ [“Synkronisering med LDAP-serveren \(Web Config\)” på side 35](#)

➔ [“Import fra LDAP-serveren” på side 58](#)

## Indstillingselementer for Kerberos

Vælg **Network > Security > Kerberos Settings**.



Element	Indstillinger og forklaring
Realm (Domain)	Indtast rige af Kerberos-godkendelse på op til 1024 i ASCII. Hvis du ikke registrerer dette, skal du lade det stå tomt.
KDC Address	Indtast adressen på Kerberos-godkendelsesserveren. Indtast op til 1024 tegn i enten IPv4, IPv6 eller FQDN-format. Hvis du ikke registrerer dette, skal du lade det stå tomt.
Port Number (Kerberos)	Indtast Kerberos-serverens portnummer mellem 1 og 65535.

## Registrering af brugeroplysninger (konfigurationsskabelon)

Registrer de brugeroplysninger, der skal bruges til brugergodkendelse.

Når du vælger **LDAP for Godkendelsesmetode**, er det ikke nødvendigt at registrere brugerne.

## Import til brugeroplysninger (konfigurationsskabelon)

Du kan importere brugeroplysninger til flere scannere ad gangen ved hjælp af LDAP-serveren eller CSV/ENE-filen.

Søg i brugeroplysningerne fra LDAP-serveren til Epson Print Admin Serverless, og importer dem til scanneren.

Du kan importere brugeroplysninger op til antallet af brugere, der ikke allerede er tildelt Contacts.

### Bemærk:

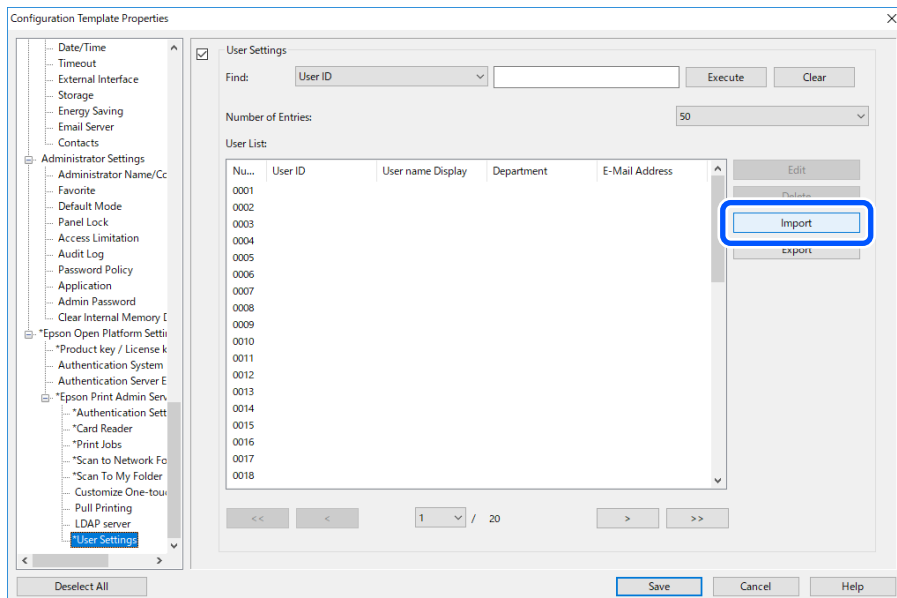
*ENE-filen er den binære fil, der leveres af Epson, som krypterer og gemmer Contacts eller brugeroplysninger. Det kan eksporteres fra Epson Device Admin, og der kan indstilles en adgangskode. Det er nyttigt, når du vil importere brugeroplysninger fra filen med sikkerhedskopien.*



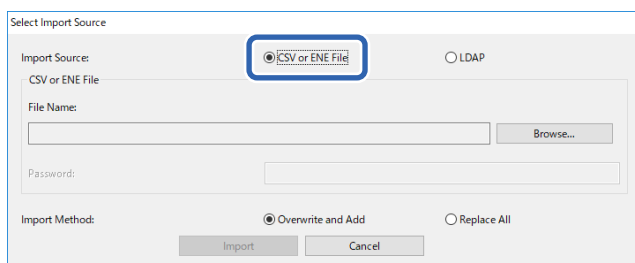
## Informationsregistrering og systemkonfiguration

### Import fra CSV/ENE-fil

1. Vælg **Epson Open Platform Settings > Epson Print Admin Serverless > User Settings**.
2. Vælg **Scanner** ved punktet **Type**.
3. Klik på **Import**.



4. Vælg **CSV or ENE File** ved punktet **Import Source**.



5. Klik på **Browse**.  
Skærmen til valg af fil vises.
6. Vælg den fil, du vil importere, og klik derefter på **Åbn**.
7. Vælg, hvordan filen skal importeres.
  - Overwrite and Add: Hvis der bruges samme bruger-id, ellers skal du overskrive det.
  - Replace All: Udskift alle brugeroplysninger med de nye.
8. Klik på **Import**.  
Der vises en bekræftelsesskærm.

## Informationsregistrering og systemkonfiguration

### 9. Klik på **OK**.

Valideringsresultatet vises.

Check Results

No error was detected.  
When you click "Import", the contents of the import file information list will be imported.

Error Information  
No error was detected.

Detailed...

Imported Information

Valid Users: 10 / 1000

User ID	User name Display	Department
epson001	epson001	epson pubs
epson002	epson002	epson pubs
epson003	epson003	epson pubs
epson004	epson004	epson pubs
epson005	epson005	epson pubs
epson006	epson006	epson pubs
epson007	epson007	epson pubs
epson008	epson008	epson pubs
epson009	epson009	epson pubs
epson010	epson010	epson pubs

Edit

Delete Unnecessary Users...

Import Cancel

#### **Bemærk:**

- Når brugeroplysningerne overstiger det tilgængelige antal, vises en instruktion til sletning af brugeroplysninger. Slet de brugeroplysninger, der er overskredet, inden du importerer.
- Når du klikker på **Delete Unnecessary Users**, vises skærmen til sletning af brugere. Vælg brugeroplysningerne, og klik på **Delete**. Du kan slette brugeroplysningerne, før du importerer.

### 10. Klik på **Import**.

Brugeroplysningerne er importeret til konfigurationsskabelonen.

#### Relaterede oplysninger

➔ [“Oprettelse af en CSV-fil til samlet registrering af brugeroplysninger” på side 32](#)

#### Import fra LDAP-serveren

1. Vælg **Epson Open Platform Settings > Epson Print Admin Serverless > User Settings**.
2. Klik på **Import**.
3. Vælg **LDAP** ved punktet **Import Source**.

Select Import Source

Import Source:  CSV or ENE File  **LDAP**

LDAP

LDAP Server Settings: Setting...

User Information is acquired from the following LDAP Server.

Server Address: Unset

Import Method:  Overwrite and Add  Replace All

Import Cancel

## Informationsregistrering og systemkonfiguration

### 4. Klik på **Settings**.

LDAP-serverindstillingen vises.

**Bemærk:**

*Denne LDAP-serverindstilling er indstillingen for at importere brugeroplysninger fra LDAP-serveren til scanneren. De importerede brugeroplysninger bruges til at godkende brugere af selve scanneren.*

*På den anden side, når du vælger **LDAP** eller **Local DB and LDAP** som godkendelsesmetode, skal du kommunikere med LDAP-serveren for at godkende brugere.*

### 5. Indstil hvert element.

Hvis brugeroplysningerne importeres fra en LDAP-server, kan du konfigurere følgende indstillinger udover punkterne i LDAP-indstillingerne.

Se de relaterede oplysninger for andre punkter.

Punkter		Forklaring	
LDAP Server Settings	LDAP Server Type	Vælg, hvilken type LDAP-server du bruger.	
Search Settings	Search Filter	Konfigurer søgesætningen i LDAP-søgefilteret. Du kan også redigere filtrene, ved at vælge <b>Custom</b> .	
	Options	Type	Vælg destinationstypen for funktionen Scan To My Folder.
	Connection Mode	Hvis du vælger <b>FTP</b> som <b>Type</b> , kan du indstille forbindelsestilstand for FTP.	
	Port Number	Hvis du vælger <b>FTP</b> som <b>Type</b> , er det muligt, at sætte portnummeret til din FTP.	

### 6. Udfør en forbindelsestest, hvis det er nødvendigt, ved at klikke på **Connection Test**.

Vis de ti brugeroplysninger, der er hentet fra LDAP-serveren.

### 7. Klik på **OK**.

## Informationsregistrering og systemkonfiguration

8. Vælg, hvordan filen skal importeres.

- Overwrite and Add: Hvis der bruges samme bruger-id, ellers skal du overskrive det.
- Replace All: Udskift alle brugeroplysninger med de nye.

9. Klik på **Import**.

Der vises en bekræftelseskærm.

10. Klik på **OK**.

Valideringsresultatet vises.

**Bemærk:**

Når du klikker på **Delete Unnecessary Users**, vises skærmen til sletning af brugere. Vælg brugeroplysningerne, og klik på **Delete**. Du kan slette brugeroplysningerne, før du importerer.

11. Klik på **Import**.

Brugeroplysningerne er importeret til konfigurationsskabelonen.

### Relaterede oplysninger

- ➔ [“Oprettelse af en CSV-fil til samlet registrering af brugeroplysninger” på side 32](#)
- ➔ [“Synkronisering med LDAP-serveren \(Web Config\)” på side 35](#)
- ➔ [“Brugervedligeholdelse” på side 72](#)
- ➔ [“Indstillingslementer for LDAP-server” på side 53](#)
- ➔ [“Indstillingslementer for søgning” på side 55](#)

## Andre funktionsindstillinger (konfigurationsskabelon)

Indstil de andre funktioner efter behov.

### Indstilling af adgangstilladelser for godkendte brugere (konfigurationsskabelon)

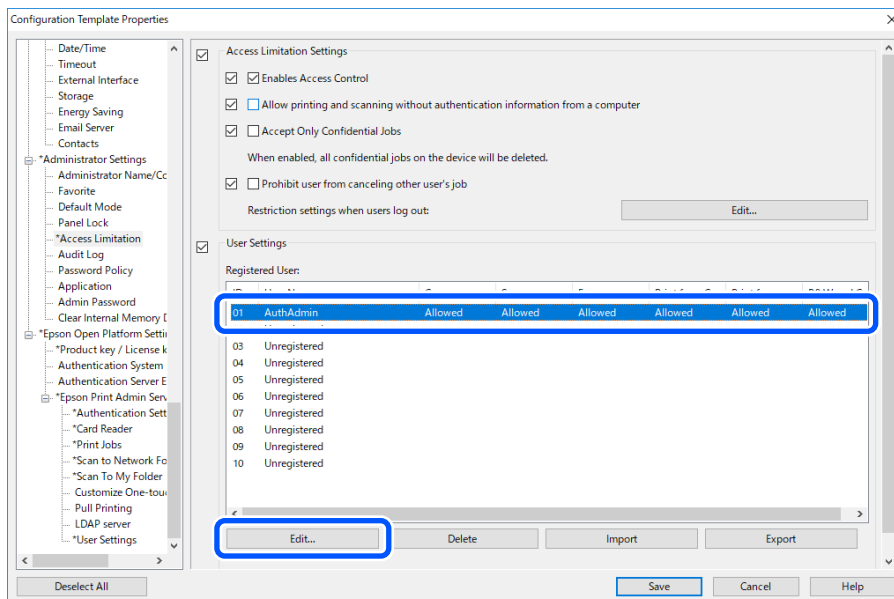
Når du bruger lokal godkendelse i Epson Print Admin Serverless, du kan indstille brugerbegrænsninger for hver bruger, når du registrerer brugeroplysninger.

Du kan også begrænse alle scanningsfunktioner for alle loggede brugere. Indstil dette for at forhindre brugere i at scanne. Følg nedenstående trin.

1. Vælg **Administrator Settings > Access Limitation** fra konfigurationsskabelonen, og vælg derefter **Enables Access Control**.
2. Vælg **User Settings**.

## Informationsregistrering og systemkonfiguration

3. Vælg **01**, og klik på **Edit**.



4. Skift indstillingerne for **Scan**.

5. Klik på **OK**.

### Relaterede oplysninger

- ➔ [“Indstilling af adgangstilladelser for godkendte brugere \(Web Config\)”](#) på side 37
- ➔ [“Indstillingselementer for brugeroplysninger”](#) på side 31

## Konfigurer adgangstilladelser til driveren (konfigurationsskabelon)

Angiv tilladelser for at tillade scanning fra din computer.

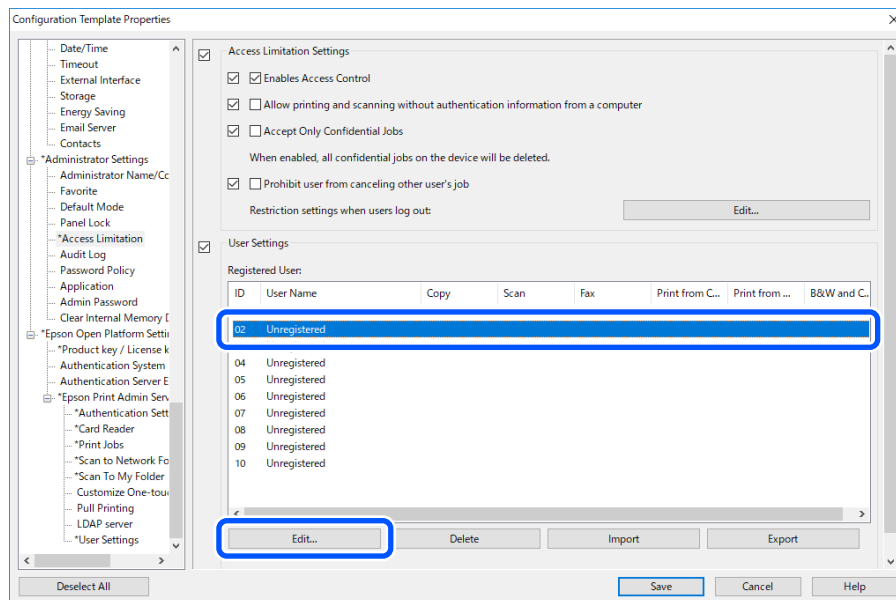
1. Vælg **Administrator Settings > Access Limitation** fra konfigurationsskabelonen, og vælg derefter **Enables Access Control**.
  - Hvis du ikke vil begrænse brugere, skal du vælge **Allows printing and scanning without authentication information** og derefter klikke på **OK**.
  - For at begrænse brugere skal du følge nedenstående trin for at konfigurere konti til brug af scanneren fra Epson Scan 2.
2. Vælg **User Settings**.

## Informationsregistrering og systemkonfiguration

- Vælg id'et til en ikke-registreret linje, undtagen 01.

**Bemærk:**

01 er reserveret til programmer, såsom godkendelsessystemet.



- Indtast User Name og Password.

**Bemærk:**

Brugernavnet og adgangskoden, der er indstillet her, bruges til drivergodkendelse.

- Vælg Scan > Allowed.

- Klik på OK.

Indtast dit Brugernavn og din Adgangskode, som du indstillede i trin 3 op computer ved hjælp af Epson Scan 2.

### Relaterede oplysninger

➔ [“Scanning fra en computer” på side 38](#)

## Tillader scanningsfunktioner uden godkendelse (konfigurationsskabelon)

Dette giver brugerne mulighed for at bruge scanningsfunktionerne, selv når de er logget ud. Ikonerne for funktionerne vises på login-skærmen.

- Vælg **Administrator Settings > Access Limitation** fra konfigurationsskabelonen, og vælg derefter **Enables Access Control**.
- Klik på **Restriction settings when users log out > Edit**.
- Vælg **Restriction settings when users log out**.
- Vælg **Scan > Allowed**.
- Klik på **OK**.

## Informationsregistrering og systemkonfiguration

### Relaterede oplysninger

➔ [“Tillad scanningsfunktioner uden godkendelse \(Web Config\)”](#) på side 40

## Indstillinger for mailserver (konfigurationsskabelon)

Indstil dette, når du bruger følgende funktioner til at sende e-mail.

Scan til min e-mail

Dette er funktionen til at sende de scannede data til e-mailadressen for den bruger, der logger på scanneren.

Scan til e-mail

Dette er funktionen til at sende de scannede data til en bestemt e-mailadresse.

E-mailmeddelelse

Dette er funktionen til at modtage advarsler via e-mail, når der opstår hændelser som f.eks. fejl.

Du kan konfigurere mailserveren ved hjælp af konfigurationsskabelonen i **Common > Email Server > Mail Server Settings**.

### Relaterede oplysninger

➔ [“Registrering af brugeroplysninger \(Web Config\)”](#) på side 30

➔ [“Om e-mail-meddelelser”](#) på side 76

### Punkter under indstillingerne for mail-serveren

Punkter	Indstillinger og forklaring	
Godkendelsesmetode	Angiv godkendelsesmetoden til når scanneren får adgang til mailserveren.	
	Fra	Godkendelsen slås fra, når der kommunikeres med en mailserver.
	SMTP GODK	Kræver at en mailserver understøtter SMTP-godkendelse.
	POP inden SMTP	Hvis du vælger denne metode, skal du konfigurere POP3-serveren.
Godkendt konto	Hvis du vælger <b>SMTP GODK</b> eller <b>POP inden SMTP</b> som <b>Godkendelsesmetode</b> , skal du indtast det godkendte kontonavn, der skal bestå af 0 til 255 tegn i ASCII (0x20-0x7E).	
Godkendt adgangskode	Hvis du vælger <b>SMTP GODK</b> eller <b>POP inden SMTP</b> som <b>Godkendelsesmetode</b> , skal du indtaste den godkendte adgangskode, der skal bestå af 0 til 20 tegn i ASCII (0x20-0x7E).	
Afsenders e-mail-adresse	Indtast afsenderens e-mailadresse. Indtast mellem 0 og 255 tegn i ASCII (0x20-0x7E) undtagen: ( ) < > [ ] ; ¥. Du må ikke bruge et punktum "." som første tegn.	
SMTP-serveradresse	Indtast mellem 0 og 255 tegn med A-Z a-z 0-9 . - . Du kan bruge IPv4-formatet eller FQDN-formatet.	
SMTP-server portnummer	Indtast et tal mellem 1 og 65535.	

## Informationsregistrering og systemkonfiguration

Punkter	Indstillinger og forklaring	
Sikker forbindelse	Indtast den sikre forbindelsesmetode til e-mailserveren.	
	Ingen	Hvis du vælger <b>POP inden SMTP</b> i <b>Godkendelsesmetode</b> , sættes forbindelsesmetoden på <b>Ingen</b> .
	SSL/TLS	Dette punkt kan vælges, når <b>Godkendelsesmetode</b> sættes på <b>Fra</b> eller <b>SMTP GODK</b> .
	STARTTLS	Dette punkt kan vælges, når <b>Godkendelsesmetode</b> sættes på <b>Fra</b> eller <b>SMTP GODK</b> .
Validering af certifikat	Certifikatet er godkendt, når dette er aktiveret. Vi anbefaler, at det indstilles til <b>Aktiver</b> .	
POP3-serveradresse	Hvis du vælger <b>POP inden SMTP</b> som <b>Godkendelsesmetode</b> , skal du indtaste POP3-serveradressen, der skal være mellem 0 og 255 tegn med A-Z a-z 0-9. - . Du kan bruge IPv4-formatet eller FQDN-formatet.	
POP3-server portnummer	Hvis du vælger <b>POP inden SMTP</b> som <b>Godkendelsesmetode</b> , skal du indtaste et nummer mellem 1 og 65535.	

## Redigering af startskærmen (konfigurationsskabelon)

Det er muligt kun, at vise nødvendige punkter ved at redigere ikon-layoutet, der er vist på startskærmen på kontrolpanelet.

- Vælg **Epson Open Platform Settings > Epson Print Admin Serverless > Customize One-touch Functions** i konfigurationsskabelonen.
- Indstil hvert element.

### **Bemærk:**

*I følgende tilfælde, er ikonerne til de specificerede funktioner ikke vist på startskærmen.*

- Når du vælger funktioner, der ikke er tilladt på grund af brugerbegrænsninger.
- Når e-mailadressen til en bruger, der er logget på, ikke er registreret. (Scan til min e-mail)
- Når destinationsmappen ikke er valgt. (Scan til Min mappe)

Element	Forklaring
Customize One-touch Functions	Vælg <b>Aktiver</b> .
Screen size	Vælg <b>5 inch</b> .
Maksimalt antal funktioner per skærm	Vælg ikonernes layout, der vises på kontrolpanelet. Billedet nederst ændres i henhold til det valgte layout.
Screen(s)	Vælg antallet af sider.
Function Assignment	Vælg de funktioner, du vil have vist for hver nummereret placering.



# Betjening og administration

## Brugerrapporter ved hjælp af Epson Device Admin

Du kan oprette en rapport for Epson Print Admin Serverless for hver gruppe og bruger ved hjælp af Epson Device Admin. Du kan oprette rapporten ved at angive en tidsperiode eller indstille en tidsplan. Opret enhedsgrupper, før du opretter rapporter.

Disse indstillinger vises, når du aktiverer menuen Epson Print Admin Serverless / Authentication Settings.

### Bemærk:

- ❑ Hvis scannerens administratoradgangskode ikke er blevet registreret i Epson Device Admin, er det ikke muligt, at hente jobhistorikker fra scanneren.

Registrer først scannerens administratoradgangskode. Følgende beskriver, hvordan adgangskoden registreres.

[“Registrering af scannerens administratoradgangskode i Epson Device Admin” på side 14](#)

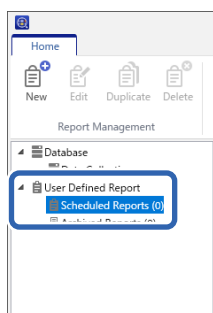
- ❑ Du kan gemme op til 3.000 forekomster af brugshistorikker i scanneren.

### Relaterede oplysninger

- ➔ [“Visning af menuerne Epson Print Admin Serverless / Authentication Settings” på side 71](#)

## Oprettelse af brugerrapporter

1. Vælg **Reports** på opgavemenuen i sidemargenen.
2. Vælg **User Defined Report > Scheduled Reports** fra træstrukturen.



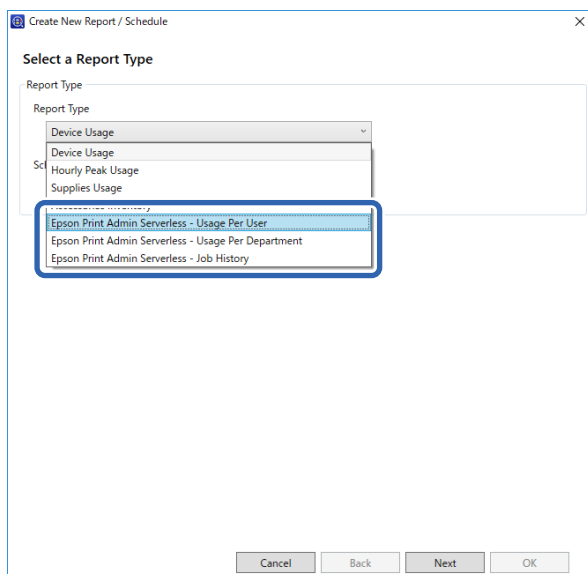
3. Klik på **New** i menuen på båndet.  
Guiden Oprettelse af rapport vises.



## Betjening og administration

4. Vælg betingelsen, når du henter rapportdata fra følgende elementer.

### Usage Per User/Usage Per Department/Job History



5. Vælg betingelserne for at oprette en rapport ved at angive perioden eller indstille en tidsplan.  
 Opret rapport ved at angive en periode: Fjern markeringen i afkrydsningsfeltet **Create a Schedule**.  
 Opret rapport ved at indstille tidsplanen: Marker afkrydsningsfeltet **Create a Schedule**.

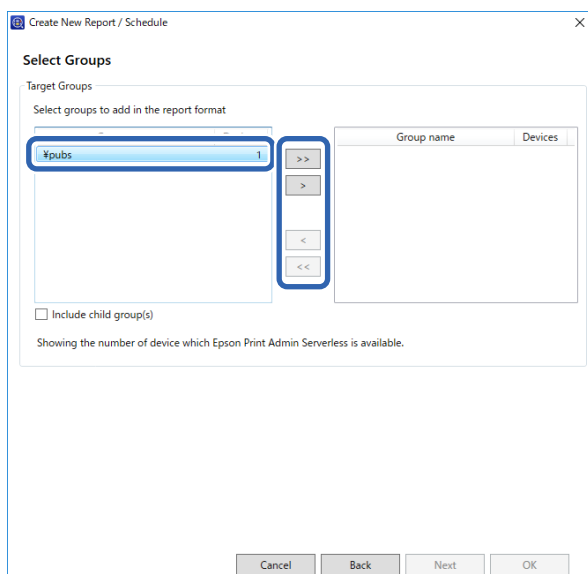
6. Klik på **Next**.

7. Vælg målenhedsgruppen.

De relevante grupper er angivet i feltet til højre. For at ændre disse skal du flytte grupperne ved hjælp af >, >>, < og <<.

Du kan flytte udvalgte grupper ved at bruge >, < og alle grupper ved at bruge >>, <<.

Vælg **Include child group(s)** for automatisk at vælge underordnede grupper inden for den valgte gruppe.



## Betjening og administration

8. Klik på **Next**.
9. Angiv rapportintervallet.

**Create New Report / Schedule**

**Specify the Date Range for Report Generation**

Date Range

Date Range

From: 1 Week ago

To:  Generated date  2018/02/21

Report from 1 Week ago to 2018/02/21

HTML Estimated report size:

- 70 Kbytes (When the number of users or departments is 100)
- 650 Kbytes (When the number of users or departments is 1000)
- 1300 Kbytes (When the number of users or departments is 2000)
- 2000 Kbytes (When the number of users or departments is 3000)

If the number of users or departments is 3000 or more, an HTML report may not be created due to the file size limitation.

Cancel Back Next OK

Se følgende for at foretage indstillingerne.

Element	Forklaring
Date Range	Angiv rapportintervallet fra datoen, hvor rapporten blev oprettet, eller ved at angive en dato i kalenderen. Angiv ved hjælp af en kombination af et tal over 1 og dag/uge/måned/år.

10. Klik på **Next**.
11. Angiv e-maildestinationer.

**Create New Report / Schedule**

**Specify Destinations**

Notification Type

Type

Archive only  Email and archive

Mail

To: admin@pubs.net

Select from History

Subject: Report from Epson Device Admin

File format

PDF  HTML  CSV

Cancel Back Next OK

Se følgende for at foretage indstillingerne.

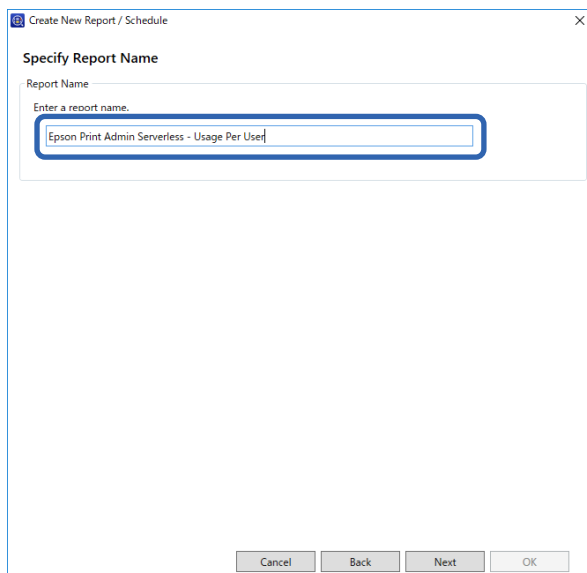
**Betjening og administration**

Element	Forklaring
Type	Angiv, om der skal sendes en e-mail eller ikke.
To	Indtast den adresse, som alarmerne skal sendes til. Når du indtaster flere adresser, skal du adskille adresserne med semikolon (;). Du kan indtaste op til 32767 bytes, herunder [;]. Indtast alle adresserne i feltet [Til]. Du kan ikke bruge felterne [Cc] eller [Bcc].
Subject	Emnet for e-mailen med alarmerne. Du kan indtaste op til 256 tegn.
File format	Indstiller filformatet. Du kan vælge PDF, HTML eller CSV. Du kan kun vælge CSV, når <b>Job History</b> er valgt i trin 4.

12. Klik på **Next**.

13. Angiv et rapportnavn.

Indtast op til 1024 tegn i Unicode.



14. Klik på **Next**.

## Betjening og administration

### 15. Angiv en tidsplan.

**Bemærk:**

- Hvis du fjerner markeringen i afkrydsningsfeltet **Create a Schedule** i trin 5, vises denne skærm ikke.
- Indstil **Start date and time** for **Creation Schedule** efter dataindsamlingstiden. Hvis dette er indstillet før dataindsamlingstiden, oprettes rapporten, inden der påbegyndes dataindsamling på den sidste dag i rapportintervallet.

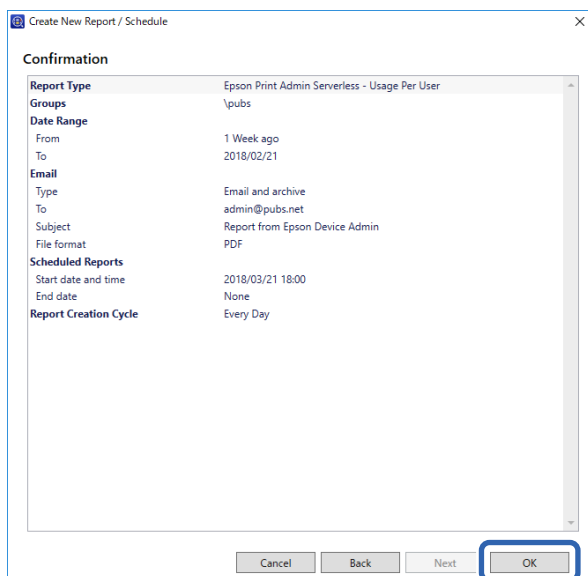
Se følgende for at foretage indstillingerne.

Element	Forklaring
Start date and time	Indstil dagen for at starte tidsplanen. Enhederne er intervaller på et minut.
End date	Indstil tidsplanens slutdato. Vælg <b>None</b> , hvis du ikke ønsker at angive en slutdato.
Report Creation Cycle	Angiv intervallet for oprettelse af rapporter.

### 16. Klik på **Next**.

## Betjening og administration

17. Klik på **OK**.



Rapporten eller tidsplanen er oprettet. Den oprettede rapport gemmes som en arkivrapport.

## Elementer for rapportudsendelse

Følgende elementer udføres i rapporten.

### **Bemærk:**

Der vises kun elementer, som er optaget af scanneren. Funktioner, der ikke leveres af scanneren, f.eks. Print, registreres ikke i brugshistorikken.

### **Usage Per User**

User ID/Department/Scan

### **Usage Per Department**

Department/Scan

### **Bemærk:**

### **Job History**

Date/Job ID/Operation/User ID/Department/Result/Result details/Scan: Destination type/Scan: Destination/Scan: Paper Size/Scan: 2-Sided/Scan: Color/Scan: Pages/Devices: Model/Devices: IP Address/Devices: Serial Number/Devices: Department/Devices: Location/Devices: Remark/Devices: Note

---

## Håndtering af scannere ved hjælp af Epson Device Admin

Du kan administrere scannerne ved hjælp af Epson Device Admin.

## Betjening og administration

## Visning af menuerne Epson Print Admin Serverless / Authentication Settings

Vis indstillingsmenuen relateret til Epson Print Admin Serverless. Den er indstillet til ikke at blive vist som standard.



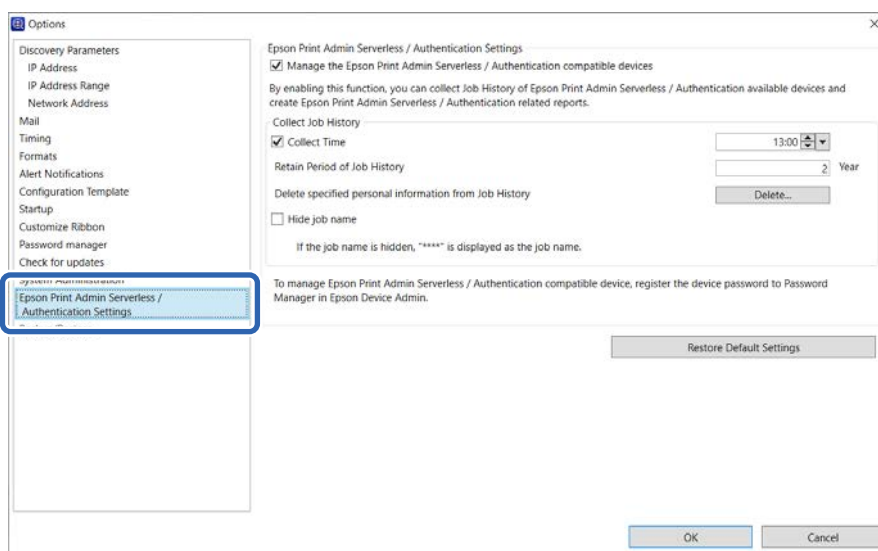
### Vigtigt:

Hvis scannerens administratoradgangskode ikke er blevet registreret i Epson Device Admin, skal du først registrere adgangskoden.

Følgende beskriver, hvordan adgangskoden registreres.

[“Registrering af scannerens administratoradgangskode i Epson Device Admin” på side 14](#)

1. Start Epson Device Admin.
2. Klik på **Options** på menuen på båndet, og vælg derefter **Epson Print Admin Serverless / Authentication Settings**.



3. Indstil hvert element.
4. Klik på OK.

## Indstillingerne for Epson Print Admin Serverless

Element	Forklaring
Manage the Epson Print Admin Serverless / Authentication compatible devices	<p>Vælges, når du vil aktivere indstillingerne for Epson Print Admin Serverless og udføre følgende operationer og indstillinger.</p> <ul style="list-style-type: none"> <li><input type="checkbox"/> Indsaml jobhistorikdata til scannere med Epson Print Admin Serverless aktiveret</li> <li><input type="checkbox"/> Opret Epson Print Admin Serverless-relaterede rapporter</li> <li><input type="checkbox"/> Vis <b>Edit Device Users</b>-knappen på menuen i båndet</li> </ul>

## Betjening og administration

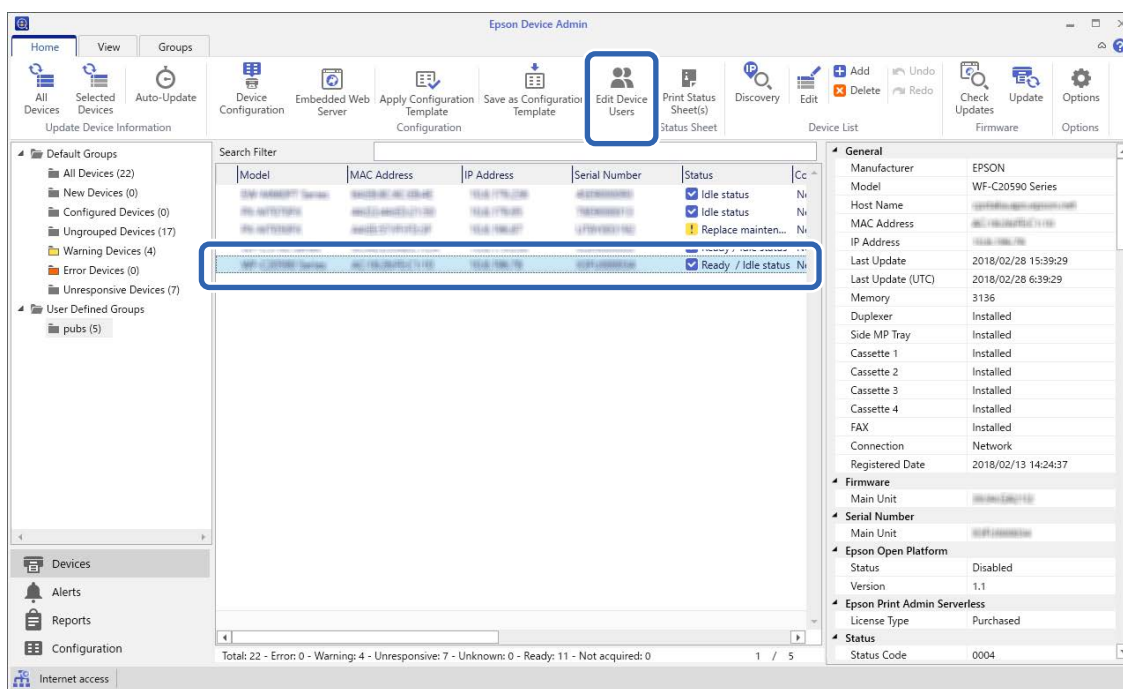
Element	Forklaring
Collect Time	Vælg for at indstille indsamlingstiden for jobhistorikdataene for scannere, der er kompatible med Epson Print Admin Serverless.
Retain Period of Job History	Du kan indstille perioden til at gemme jobhistorikken i Epson Device Admin i op til fem år. Den udløbne jobhistorik slettes.
Delete specified personal information from Job History	Klik på <b>Delete</b> for, at slette de indtastede personlige oplysninger i jobhistorikken.
Hide job name	Bruges ikke til scannere.

## Brugervedligeholdelse

Du kan beholde de brugeroplysninger, som er registreret til scanneren.

## Redigering individuelt

1. Vælg den scanner, hvis brugeroplysninger du vil redigere fra enhedslisten.



2. Vælg **Configuration — Edit Device Users** fra menuen på båndet.

Brugerlisten vises.

3. Vælg den bruger, du vil redigere.

**Bemærk:**

Du kan søge i brugerlisten ved at vælge det element, du søger, fra **Find**, indtaste søgeordet og klikke på **Execute**.

Klik på **Clear** for at rydde den værdi, du har indtastet.



## Betjening og administration

- Klik på **Edit**.  
Brugeroplysningerne vises.
- Rediger hvert element, og klik derefter på **OK**.

The 'Edit User' dialog box contains the following fields and controls:

- User ID:
- User name Display:
- Password:  - Authentication Card ID:
- ID Number:  Generate automatically in the device
- Department:
- Mail Address:
-

- Klik på **Transmit**.  
Bekræftelseskærmen for afsendelse vises.

The 'Epson Device Admin' window displays the following information:

User Settings

Find:

Number of Entries:

Nu...	User ID	User name Display	Department	E-Mail Address
0001	epson001	epson001	epson pubs	epson001@pubs.net
0002	epson002	epson002	epson pubs	epson002@pubs.net
0003	epson003	epson003	epson pubs	epson003@pubs.net
0004	epson004	epson004	epson pubs	epson004@pubs.net
0005	epson005	epson005	epson pubs	epson005@pubs.net
0006	epson006	epson006	epson pubs	epson006@pubs.net
0007	epson007	epson007	epson pubs	epson007@pubs.net
0008	epson008	epson008	epson pubs	epson008@pubs.net
0009	epson009	epson009	epson pubs	epson009@pubs.net
0010	epson010	epson010	epson pubs	epson010@pubs.net
0011				
0012				
0013				
0014				
0015				
0016				
0017				
0018				

1 / 20

- Klik på **OK** på bekræftelseskærmen for afsendelse.
- Klik på **OK** på skærmen for færdiggørelse.

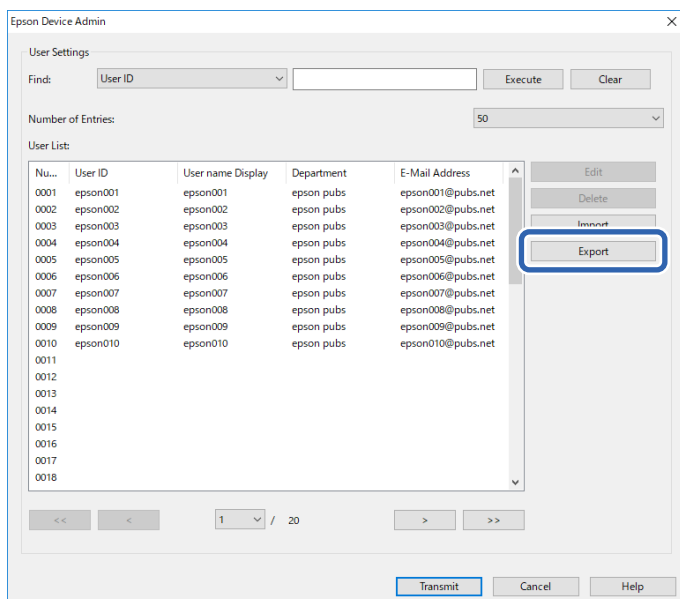
## Redigering af flere ad gangen

- Vælg den scanner, hvis brugeroplysninger du vil redigere fra enhedslisten.
- Vælg **Configuration > Edit Device Users** fra menuen på båndet.  
Brugerlisten vises.

## Betjening og administration

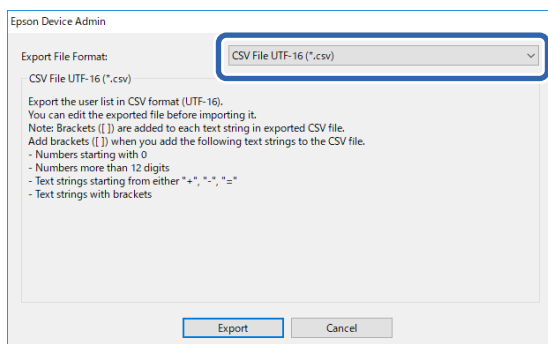
### 3. Klik på **Export**.

Skærmen for at vælge en eksportmetode vises.



### 4. Vælg en eksportmetode til brugeroplysningerne.

Vælg **CSV File UTF-16 (\*.csv)**, når du redigerer CSV-filen ved hjælp af Microsoft Excel. Se næste afsnit for flere oplysninger om filformatet.



### 5. Klik på **Export**.

### 6. Vælg den placering, hvor du vil gemme filen, og klik derefter på **Save**.

Filen er gemt.

### 7. Rediger og gem denne CSV-fil i et regnearksprogram, f.eks. Microsoft Excel eller i en teksteditor.



#### Vigtigt:

*Du må ikke ændre kodnings- og headeroplysningerne for filen. Du kan muligvis ikke importere filen.*

### 8. Klik på **Import**.

## Betjening og administration

### 9. Vælg CSV or ENE File på Import Source.

### 10. Klik på **Browse**.

Skærmen til valg af fil vises.

### 11. Vælg den fil, du vil importere, og klik derefter på **Open**.

### 12. Vælg en importmetode.

- Overwrite and Add: Hvis der bruges samme bruger-id, skal du overskrive det. Ellers skal du tilføje det.
- Replace All: Udskift alle brugeroplysningerne med de nye.

### 13. Klik på **OK**.

Der vises en bekræftelsesskærm.

### 14. Klik på **OK**.

Verifikationen af den importerede fil begynder, og resultatet vises.

#### **Bemærk:**

Klik på **Valid Users** for at åbne skærmen til sletning af brugeroplysninger. Du kan slette brugeroplysningerne før import ved at markere dem og klikke på **Delete**.

### 15. Klik på **Import**.

## Eksportformat

Element	Forklaring
CSV File UTF-16 (*.csv)	Eksporter til en faneafgrænset CSV-fil, som er kodet i Unicode (UTF-16).
CSV File UTF-8 (*.csv)	Eksporter til en komma- eller semikolonafgrænset CSV-fil, som er kodet i Unicode (UTF-8). Afgrænsningen kan indstilles i <b>CSV data delimiter</b> ved at vælge <b>Options &gt; Formats</b> .
Binary file (*.ene)	Eksporter til en ENE-fil. Du kan indstille adgangskoden for filen for import. Du kan ikke redigere ENE-filen, da den er en krypteret, binær fil.

## Kontrol af scanneroplysningerne fra Web Config

Du kan kontrollere scanneroplysningerne ved at bruge Web Config.

## E-mailmeddelelser og snapshots

Du kan kontrollere status for fjernscanneren ved hjælp af e-mailmeddelelser og snapshots af kontrolpanelet.

### Om e-mail-meddelelser

Denne meddelelsesfunktion sender en e-mail til den angivne adresse, når der opstår en scannerhændelse, f.eks. en scannerfejl.

Du kan registrere op til fem destinationer og indstille meddelelsesindstillingerne for hver destination.

For at bruge denne funktion skal du konfigurere mailserveren, før du opretter meddelelser.

Se scannerens *Administratorvejledning* for nærmere oplysninger om indstillingselementerne.

### Kontrol af paneldisplayet for en fjernscanner

Du kan kontrollere panelvisningen på den eksterne scanner vha. Web Config.

1. Kør Web Config på den scanner, du ønsker at kontrollere.  
Når du modtager e-mailmeddelelsen, kan du køre Web Config fra webadressen, som findes i e-mailen.
2. Vælg fanen **Status > Øjebliksbillede af skærm**.  
Scannerens aktuelle panel vises på Web Config.  
For at opdatere skal du klikke på **Opdater**.

### Relaterede oplysninger

➔ [“Sådan køres Web Config i en webbrowser” på side 11](#)

---

## Sikkerhedskopiering af indstillingerne

Du kan sikkerhedskopiere indstillingerne i Web Config og konfigurationsskabelonerne i Epson Device Admin.



#### **Vigtigt:**

- Du kan ikke sikkerhedskopiere licensnøglen. Vi anbefaler, at du skriver den i en tekstfil eller som en note.  
Når du udskifter scanneren, kan du ikke bruge den samme licensnøgle. I dette tilfælde skal du kontakte din forhandler.
- For at sikkerhedskopierer indstillingerne i Epson Print Admin Serverless, skal du sørge for at licensnøglen er konfigureret inden eksport.

### Indstillinger i Web Config

Du kan eksportere indstillingsværdien, som er indstillet fra Web Config, til filen. Du kan bruge indstillingsværdien til at sikkerhedskopiere kontakterne, indstille værdier, udskifte scanneren osv. Den eksporterede fil kan ikke redigeres, fordi den eksporteres som en binær fil.

## Betjening og administration

### Eksport af indstillingerne

Eksporter indstillingen for scanneren.

1. Gå til Web Config, og vælg herefter fanen **Enhedsstyring > Eksporter og Importer indstillingsværdi > Eksporter**.
2. Vælg indstillingerne, som du vil eksportere.  
Vælg de indstillinger, du vil eksportere. Hvis du vælger den overordnede kategori, vælges også underkategorier. Underkategorier, der forårsager fejl ved at duplikere inden for det samme netværk (f.eks. IP-adresser osv.), kan dog ikke vælges.
3. Indtast en adgangskode for at kryptere den eksporterede fil.  
Du skal bruge adgangskoden for at importere filen. Indtast ikke nogen tegn, hvis du ikke vil kryptere filen.
4. Klik på **Eksporter**.

**Vigtigt:**

Hvis du vil eksportere scannerens netværksindstillinger som f.eks. enhedens navn og IPv6-adresse skal du vælge **Aktiver, for at vælge de individuelle indstillinger for enheden** og vælge yderligere elementer. Brug kun de valgte værdier til udskiftningsscanneren.

### Relaterede oplysninger

➔ [“Sådan køres Web Config i en webbrowser” på side 11](#)

### Import af indstillingerne

Importer den eksporterede Web Config-fil til scanneren.

**Vigtigt:**

- Den importerede Web Config-fil indeholder ikke licensnøglen. Hvis Epson Print Admin Serverless er deaktiveret, skal du vælge fanen **Epson Open Platform > Produktnøgle eller Licensnøgle** og indtast derefter licensnøglen for import for at aktivere Epson Print Admin Serverless.
- Når du importerer værdier, der inkluderer individuelle oplysninger som f.eks. scannernavn eller IP-adresse skal du sørge for, at den samme IP-adresse ikke findes allerede på det samme netværk. Hvis IP-adressen overlapper, reflekterer scanneren ikke værdien.

1. Gå til Web Config, og vælg derefter fanen **Epson Open Platform > Produktnøgle eller Licensnøgle**. Indtast derefter licensnøglen i **Produktnøgle eller Licensnøgle**.
2. Vælg fanen **Enhedsstyring > Eksporter og Importer indstillingsværdi > Importer**.
3. Vælg den eksporterede fil, og indtast derefter den krypterede adgangskode.
4. Klik på **Næste**.
5. Vælg den indstilling, du vil importere, og klik derefter på **Næste**.
6. Klik på **OK**.

## Betjening og administration

Indstillingerne anvendes på scanneren.

### Relaterede oplysninger

➔ [“Sådan køres Web Config i en webbrowser” på side 11](#)

## Konfigurationsskabeloner i Epson Device Admin

Du kan gemme og gendanne konfigurationsskabeloner til en fil.

Se vejledningerne til Epson Device Admin for oplysninger om sikkerhedskopiering af enhedslisten, scanneroplysninger osv.

## Sikkerhedskopiering af konfigurationsskabeloner

1. Vælg **Configuration** på opgavemenuen i sidemargenen.
2. Vælg en konfigurationsskabelon for at sikkerhedskopiere fra skabelonlisten.  
Du kan ikke vælge forudindstillede konfigurationsskabeloner.

**Bemærk:**

*For at foretage flere valg skal du trykke på **Ctrl** eller **Shift** og klikke med musen.*

3. Klik på **Backup** i menuen på båndet.



4. Vælg destinationen for at gemme filen, og indtast et filnavn.
5. Klik på **Save**.  
Skabelonfilen gemmes i TSE-format.

## Import af konfigurationsskabeloner

Pak den zip-fil ud, der indeholder konfigurationsskabeloner, og hent filerne for konfigurationsskabelonen (TSE-format).

1. Vælg **Configuration** på opgavemenuen i sidemargenen.
2. Klik på **Import** i menuen på båndet.  
Skærmen til import af fil vises.





## Betjening og administration



3. Vælg den konfigurationsskabelonfil (TSE-format), der skal importeres.
4. Klik på **Open**.  
Konfigurationsskabelonen er importeret, og resultaterne vises.
5. Klik på **OK**.

---

## Log ind som administrator fra kontrolpanelet

Du kan bruge en af følgende metoder til at logge på som administrator fra scannerens kontrolpanel.

1. Tryk på knappen , når **Velkommen**-skærmen (skærmen venter på godkendelse) vises.  
Startskærmen vises.
2. Tryk på  i skærmens øverste højre hjørne.
3. Vælg **Administrator**.
4. Indtast administratoradgangskoden.  
Der vises en meddelelse om fuldført login, og derefter vises startskærmen på kontrolpanelet.

For at logge ud skal du trykke på  øverst til højre på skærmen eller trykke på knappen .

---

## Deaktivering af Epson Print Admin Serverless

Slå indstillingen Epson Print Admin Serverless fra.



### Vigtigt:

Når du genaktiverer Epson Print Admin Serverless efter deaktivering, gendannes indstillingsværdierne til deres standardindstillinger. Vi anbefaler, at du sikkerhedskopierer indstillingerne før deaktivering.

### Relaterede oplysninger

➔ [“Sikkerhedskopiering af indstillingerne” på side 76](#)

## Deaktivering fra Web Config

Du kan deaktivere licensen til Epson Print Admin Serverless ved hjælp af Web Config.

1. Gå til Web Config, og vælg fanen **Epson Open Platform > Produktnøgle eller Licensnøgle**.
2. Slet produktnøglen i **Produktnøgle eller Licensnøgle**.
3. Klik på **Næste**.  
Indstillingerne vises.

## Betjening og administration

4. Klik på **OK**.

Indstillingerne overføres til scanneren, og kommunikationen afbrydes. Vent et øjeblik, og genindlæs siden for Web Config.

5. Vælg fanen **Epson Open Platform > Produktnøgle eller Licensnøgle**.

Hvis **Epson Print Admin Serverless**-menuen ikke vises, er Epson Print Admin Serverless deaktiveret.

**Bemærk:**

*Brugeroplysninger og logfiler bevares, selvom Epson Print Admin Serverless deaktiveres. De kan slettes, når scannerindstillingerne gendannes til deres standardindstillinger.*

### Relaterede oplysninger

- ➔ [“Sådan køres Web Config i en webbrowser” på side 11](#)



# Løsning af problemer

---

## Jeg kan ikke læse godkendelseskortet

Kontroller følgende.

- Kontroller, om godkendelsesenheden er tilsluttet korrekt til scanneren.  
Slut godkendelsesenheden til den eksterne grænseflade USB-port på bagsiden af scanneren.
- Kontroller at godkendelsesenheden og godkendelseskortet er certificeret.  
Kontakt din forhandler for at få oplysninger om understøttede godkendelsesenheder og -kort.

---

## Kan ikke tilgå Web Config

### IP-adressen er ikke tildelt scanneren.

En IP-adresse er muligvis ikke tildelt scanneren. Konfigurer IP-adressen vha. scannerens kontrolpanel. Du kan bekræfte de aktuelle indstillingsoplysninger fra scannerens kontrolpanel.

### Webbrowseren understøtter ikke krypteringsstyrken til SSL/TLS.

SSL/TLS har Krypteringsstyrke. Du kan åbne Web Config ved at bruge en webbrowser, der understøtter bulk-kryptering som angivet nedenfor. Kontroller, at du bruger en understøttet browser.

- 80 bit: AES256/AES128/3DES
- 112 bit: AES256/AES128/3DES
- 128 bit: AES256/AES128
- 192 bit: AES256
- 256 bit: AES256

### CA-signeret Certifikat er udløbet.

Hvis der er et problem med certifikatets udløbsdato, vises "Certifikatet er udløbet", når der tilsluttes til Web Config med SSL/TLS-kommunikation (https). Hvis meddelelsen vises før udløbsdatoen, skal du kontrollere, at scannerens dato er konfigureret korrekt.

### Det fælles navn på certifikatet og scanneren stemmer ikke overens.

Hvis det fælles navn på certifikatet og scanneren ikke stemmer overens, vises meddelelsen "Sikkerhedscertifikatets navn stemmer ikke overens...", når du tilgår Web Config ved hjælp af SSL/TLS-kommunikation (https). Dette sker, fordi følgende IP-adresser ikke stemmer overens.

- Scannerens IP-adresse, som er indtastet som fælles navn for at oprette en Selvsigneret certifikat eller CSR

## Løsning af problemer

- IP-adressen, som er indtastet i webbrowseren, når den kører Web Config

Opdater certifikatet for Selvsigneret certifikat.

For CA-signeret Certifikat skal du tage certifikatet igen for scanneren.

## Proxyserverindstillingen for den lokale adresse er ikke indstillet til webbrowseren.

Når scanneren er indstillet til at bruge en proxyserver, skal du konfigurere webbrowseren til ikke at oprette forbindelse til den lokale adresse via proxyserveren.

- Windows:

Vælg **Kontrolpanel > Netværk og internet > Internetindstillinger > Forbindelse > LAN-indstillinger > Proxyserver**, og konfigurer derefter ikke at bruge proxyserveren til lokale adresser.

- Mac OS:

Vælg **Systempræferencer** (eller **Systemindstillinger**) > **Netværk > Avanceret > Proxyservere**, og registrer derefter den lokale adresse for **Omgå proxy-indstillinger for disse værter og domæner**.

Eksempel:

192.168.1.\*: Lokal adresse 192.168.1.XXX, undernetmaske 255.255.255.0

192.168.\*.\*: Lokal adresse 192.168.XXX.XXX, undernetmaske 255.255.0.0

## DHCP er deaktiveret i computerens indstillinger.

Hvis DHCP til hentning af en IP-adresse automatisk er deaktiveret på computeren, kan du ikke få adgang til Web Config. Aktiver DHCP.

Eksempel med Windows 10:

Åbn Kontrolpanel, og klik derefter på **Netværk og internet > Netværks- og delingscenter > Skift adapterindstillinger**. Åbn skærmen med egenskaber for den forbindelse, du bruger, og åbn derefter skærmen med egenskaber for **Internet Protocol Version 4 (TCP/IPv4)** eller **Internet Protocol Version 6 (TCP/IPv6)**. Kontroller, at **Hent en IP-adresse automatisk** er valgt på den viste skærm.

---

## Kan ikke aktivere Epson Print Admin Serverless

Sørg for at du har indtastet den korrekte licensnøgle i Web Config eller Epson Device Admin.

---

## Meddelelsen, der angiver, at licensnøglen er udløbet, vises

Når den meddelelse, der angiver, at licensnøglen er udløbet, vises under gyldighedsperioden, skal du kontrollere, at scannerens dato og klokkeslæt er korrekt.

Kontakt din forhandler vedrørende oplysninger om licensens gyldighedsperiode.

---

## Epson Device Admin-rapport har ikke noget indhold

Når der ikke er noget indhold i rapporten for Usage Per User, Usage Per Department og Job History i Epson Device Admin, skal du kontrollere følgende.

- Se, om du har registreret scannerens administratoradgangskode i Epson Device Admin.  
Hvis scannerens administratoradgangskode ikke er blevet registreret i Epson Device Admin, er det ikke muligt, at hente jobhistorikker fra scanneren.  
Følgende beskriver, hvordan adgangskoden registreres.  
[“Registrering af scannerens administratoradgangskode i Epson Device Admin” på side 14](#)
- Hvis scannerens administratoradgangskode er blevet ændret, skal du se om den registrerede adgangskode også er blevet ændret. Dette gøres i **Options > Password manager**.
- Kontroller, at licensnøglen til Epson Print Admin Serverless er genkendt i Epson Device Admin.  
Kontroller status for licens ved hjælp af følgende metode.
  1. Kør Epson Device Admin, og vælg derefter en målscanner på enhedslisten.
  2. Kontroller den tekst, der vises i **License Type** i **Epson Print Admin Serverless** på ruden med detaljerede oplysninger.Hvis licensnøglen ikke genkendes, selv om du har indstillet den, skal du hente enhedsoplysningerne ved at klikke på **All Devices** eller **Selected Devices** på menuen i båndet.

# Tillæg

## Brugeroplysninger, som er registreret i scanneren

Brugeroplysningerne, som er registreret i scanneren, og metoden til sletning af dem, er som følger.

Information	Metode til sletning
Epson Print Admin Serverless Brugerindstillinger <ul style="list-style-type: none"> <li><input type="checkbox"/> Bruger-ID</li> <li><input type="checkbox"/> Visning af brugernavn</li> <li><input type="checkbox"/> Adgangskode</li> <li><input type="checkbox"/> Godkendelses Kort-ID</li> <li><input type="checkbox"/> Afdeling</li> <li><input type="checkbox"/> E-mail-adresse</li> </ul>	Gå til Web Config, og vælg derefter fanen <b>Epson Open Platform &gt; Epson Print Admin Serverless &gt; Brugerindstillinger</b> , og vælg derefter <b>Slet alle</b> eller <b>Slet</b> .
Epson Print Admin Serverless Jobhistorik	Log ind på scannerens kontrolpanel som administrator, og vælg <b>Indstillinger &gt; Systemadministration &gt; Gendan standardindstillinger &gt; Alle indstillinger</b> .  <b>!</b> <i>Vigtigt:</i> <i>Alle kontakter og andre netværksindstillinger slettes også. Slettede indstillinger kan ikke gendannes.</i>

## Varemærker

- Microsoft, Windows, Windows Server, Excel, Microsoft Edge, and Internet Explorer are trademarks of the Microsoft group of companies.
- Apple, macOS, OS X, and Safari are trademarks of Apple Inc., registered in the U.S. and other countries.
- Chrome is a trademark of Google LLC.
- Firefox is a trademark of the Mozilla Foundation in the U.S. and other countries.
- Generel meddelelse: alle andre varemærker tilhører deres respektive ejere og bruges kun til identifikationsformål.

© 2024 Seiko Epson Corporation

## Forsigtig

- Gengivelse af dele af eller hele denne vejledning uden godkendelse er strengt forbudt.
- Indholdet i denne vejledning og specifikationer for dette produkt kan ændres uden varsel.
- Hvis du har spørgsmål, finder en fejl, støder på en manglende beskrivelse eller lignede i denne vejledning, er du velkommen til at kontakte vores virksomhed.

### Tillæg

- Uanset foregående punkt, er vi under ingen omstændigheder ansvarlig for skader eller tab som følge af driften af dette produkt.
- Vi kan under ingen betingelser holdes ansvarlige for skader eller tab som følge af driften af dette produkt på nogen anden måde, end måden der er beskrevet i denne vejledning, upassende brug af dette produkt eller ændringer, der er lavet af en anden tredjepart end vores virksomhed eller vores leverandører.