

EPSON

DS-900WN DS-800WN
Epson Print Admin Serverless

Käyttöönotto- ja ylläpito-opas

Sisältö

Johdanto

Tämän asiakirjan sisältö.	4
Oppaan käyttö.	4
Merkit ja symbolit.	4
Tässä oppaassa käytetyt näyttökuvat.	4
Viittaukset käyttöjärjestelmiin.	4
Termit.	5

Järjestelmänvalvojan salasanaa koskevia huomautuksia

Järjestelmänvalvojan salasanaa koskevia huomautuksia.	7
Järjestelmänvalvojan aloitussalasana.	7
Järjestelmänvalvojan salasanaa edellyttävät toiminnot.	7
Järjestelmänvalvojan salasanan vaihtaminen.	7
Järjestelmänvalvojan salasanan palauttaminen.	8

Yleistietoja todennustavasta

Laitetodennus (paikallinen tietokanta).	9
Todennus LDAP-palvelimen kautta.	9
Laitetodennus ja LDAP-palvelintodennus (paikallinen tietokanta ja LDAP).	9

Järjestelmävaatimukset

Työasema.	10
-------------------	----

Asetuksen yleiskatsaus

Asetusten määrittäminen ohjelmallisesti.	11
Web Config.	11
Epson Device Admin.	13
Todennustavan pakolliset asetukset.	14
Skannerien asetusten määrittäminen yksitellen.	15
Useiden skannerien asetusten määrittäminen kerralla.	16
Sovellusasetusten vertailu.	17

Todennuslaitteen liittäminen

Todennuslaitteen liittäminen.	20
Todennuslaitteen toiminnan tarkastaminen.	20
Todennuskortin tunnistamisen varmistaminen.	20

Käytettävissä olevat todennustietojen lukumenetelmät.	21
---	----

Lisenssiavaimen rekisteröinti

Lisenssiavaimen hankkiminen.	22
Lisenssiavaimen tallentaminen Web Config -toiminnoilla.	22
Lisenssiavaimen tallentaminen Epson Device Admin -toiminnoilla.	23
Määrittäsmallin luominen.	23
Lisenssiavaimen tuominen.	24
Määrittäsmallin valitseminen käyttöön.	25

Tietojen tallentaminen ja järjestelmän kokoonpano

Määritä skanneri yksittäin Web Config -toiminnoilla.	28
Epson Print Admin Serverless -toiminnon asetusluettelon käyttäminen.	29
Käyttäjän todennusasetusten määrittäminen (Web Config).	29
Käyttäjätietojen tallennus (Web Config).	30
Synkronointi LDAP-palvelimen kanssa (Web Config).	35
Valinnaiset asetukset (Web Config).	37
Eräasetus käyttämällä Epson Device Admin -ohjelmistoa (määrittäsmalli).	45
Epson Device Admin -toimintokulku.	46
Käyttäjien todennusasetusten määrittäminen (määrittäsmalli).	48
Todennuslaiteasetusten määrittäminen (määrittäsmalli).	48
Skannaus omaan kansioon -asetusten määrittäminen (määrittäsmalli).	49
Scan to Network Folder/FTP -toiminnon kohdekansion vaihtamisen estäminen (määrittäsmalli).	52
Synkronointi LDAP-palvelimen kanssa (määrittäsmalli).	52
Käyttäjätietojen tallentaminen (määrittäsmalli).	56
Muiden toimintojen asetukset (määrittäsmalli).	60

Käyttö ja hallinta

Epson Device Admin -toiminnon käyttäjäraportit.	65
Käyttäjäraporttien luominen.	65
Raportin tulostuskohteet.	70

Skannereiden hallinta Epson Device Admin -sovelluksella.	70
Epson Print Admin Serverless / Authentication Settings -valikon avaaminen.	71
Käyttäjätietojen ylläpito.	72
Skannerin tietojen tarkistaminen Web Config -toiminnosta.	76
Sähköposti-ilmoitukset ja paneelikuvat.	76
Asetusten varmuuskopiointi.	76
Web Config -asetukset.	77
Epson Device Admin -ohjelman määrittysmallit.	78
Järjestelmänvalvojana kirjautuminen ohjauspaneelin kautta.	79
Epson Print Admin Serverless -toiminnon poistaminen käytöstä.	80
Toiminnon poistaminen käytöstä Web Config -hallintasivulla.	80

Ongelmien ratkaiseminen

Todennuskortin lukeminen ei onnistu.	81
Ei pääsyä kohteeseen Web Config.	81
Skannerille ei ole määritetty IP-osoitetta.	81
Verkkoselain ei tue salausvahvuutta SSL/TLS:lle.	81
CA-allekirjoitettu varmenne on eräännytynyt.	81
Varmenteen yleinen nimi ja skanneri eivät vastaa toisiaan.	81
Verkkoselaimen paikallista osoitetta koskevaa välityspalvelinasetusta ei ole määritetty.	82
DHCP on poistettu käytöstä tietokoneen asetuksissa.	82
Epson Print Admin Serverless -toiminnon ottaminen käyttöön ei onnistu.	82
Lisenssiavaimen vanhentumisesta ilmoittava viesti näkyy näytössä.	82
Epson Device Admin -raportissa ei ole sisältöä.	83

Liite

Skanneriin tallennetut käyttäjätiedot.	84
Tavaramerkit.	84
Vaara.	84

Johdanto

Tämän asiakirjan sisältö

Tässä asiakirjassa kuvataan Epson Print Admin Serverless -toiminnon käyttö toiminnon asennuksesta sen päivittäiseen ylläpitoon.

Lisätietoja skannerin tavallisesta käytöstä voit lukea skannerin käyttöoppaasta.

Oppaan käyttö

Merkit ja symbolit



Vaara:

Tarjoaa ohjeita, joita on noudatettava huolellisesti henkilövahinkojen välttämiseksi.



Tärkeää:

Tarjoaa ohjeita, joita on noudatettava laitevahinkojen välttämiseksi.

Huomautus:

Tarjoaa täydentäviä tietoja ja viitetietoja.

Liittyvät tiedot

➔ Linkit aiheeseen liittyviin osioihin.

Tässä oppaassa käytetyt näyttökuvat

Asetuskohteet voivat vaihdella tuotteesta ja asetusolosuhteista riippuen.

Viittaukset käyttöjärjestelmiin

Windows

Tässä oppaassa termeillä kuten "Windows 11", "Windows 10", "Windows 8.1", "Windows 8", "Windows 7", "Windows Server 2022", "Windows Server 2019", "Windows Server 2016", "Windows Server 2012 R2", "Windows Server 2012", "Windows Server 2008 R2" ja "Windows Server 2008" viitataan seuraaviin käyttöjärjestelmiin. Tämän lisäksi Windows tarkoittaa kaikkia Windows-versioita.

- Microsoft® Windows® 11
- Microsoft® Windows® 10
- Microsoft® Windows® 8.1

Johdanto

- Microsoft® Windows® 8
- Microsoft® Windows® 7
- Microsoft® Windows Server® 2022
- Microsoft® Windows Server® 2019
- Microsoft® Windows Server® 2016
- Microsoft® Windows Server® 2012 R2
- Microsoft® Windows Server® 2012
- Microsoft® Windows Server® 2008 R2
- Microsoft® Windows Server® 2008

Mac OS

Tässä käyttöoppaassa termillä "Mac OS" viitataan seuraaviin käyttöjärjestelmiin: Mac OS X 10.9 tai uudempi sekä macOS 11 tai uudempi.

Termit

Epson Print Admin Serverless

Epsonin toimittama järjestelmä, jolla voit todentaa käyttäjiä pelkällä skannerilla.

Lisenssiavain

Avain, jolla Epson Print Admin Serverless aktivoidaan.

Käyttäjätunnus

Epson Print Admin Serverless -toimintoon todennetun käyttäjän yksilöivä tunnus.

Tunnusnumero

Käyttäjätunnukseen liittyvä 4–8-numeroinen tunnusluku.

Käyttäjätiedot

Yleistermi käyttäjien todennuksessa käytettäville tiedoille, kuten käyttäjätunnuksille, salasanoille, tunnusluville ja sähköpostiosoitteille.

Todennuslaite

Laite, jonka avulla käyttäjät todennetaan järjestelmään. Esimerkiksi älykorttilukija.

Järjestelmänvalvoja

Henkilö, joka vastaa laitteen tai verkon asetuksista ja hallinnasta työpaikalla tai organisaatiossa. Pienissä organisaatioissa järjestelmänvalvoja voi vastata sekä laitteiden että verkon ylläpidosta. Suurissa organisaatioissa järjestelmänvalvojat voivat vastata esimerkiksi yksikön tai osaston verkosta tai laitteista ja verkonvalvojat vastaavat organisaatiotason ylittävän tietoliikenteen, kuten Internet-yhteyksien, hallinnasta.

Johdanto

LDAP-palvelin

Palvelin, joka tuottaa LDAP-hakemistopalvelun. Tähän kuuluu Active Directory kohteelle Windows server, OpenLDAP kohteelle Linux jne.

Unicode (UTF-8)

Tämä on yksi vakiomerkkikoodista. Se kattaa suurimmilla kielillä käytetyt pääasialliset merkit. Kun tässä oppaassa mainitaan "UTF-8", tarkoitetaan UTF-8-muotoisia koodausmerkkejä.

ASCII (American Standard Code for Information Interchange)

Tämä on yksi vakiomerkkikoodista. Siihen kuuluu 128 merkkiä, kuten kirjaimet a–z ja A–Z, arabialaiset numerot (0–9), symbolit, välilyönnit ja ohjausmerkit. Kun tässä oppaassa mainitaan "ASCII", tarkoitetaan alla lueteltuja merkkejä 0x20–0x7E (heksadesimaalinumerot), eikä se sisällä ohjausmerkkejä.

	00	01	02	03	04	05	06	07	08	09	0A	0B	0C	0D	0E	0F
20	SP*	!	"	#	\$	%	&	'	()	*	+	,	-	.	/
30	0	1	2	3	4	5	6	7	8	9	:	;	<	=	>	?
40	@	A	B	C	D	E	F	G	H	I	J	K	L	M	N	O
50	P	Q	R	S	T	U	V	W	X	Y	Z	[\]	^	_
60	`	a	b	c	d	e	f	g	h	i	j	k	l	m	n	o
70	p	q	r	s	t	u	v	w	x	y	z	{		}	~	

* Välilyöntimerkki.

Järjestelmänvalvojan salasanaa koskevia huomautuksia

Järjestelmänvalvojan salasanaa koskevia huomautuksia

Voit määrittää laitteeseen järjestelmänvalvojan salasanan, jolla voit estää valtuuttamattomia kolmansia osapuolia tarkastelemasta tai muuttamasta laitteeseen määritettyjä laiteasetuksia tai verkkoasetuksia, jos laite on liitetty verkkoon.

Jos määrität järjestelmänvalvojan salasanan, salasana on annettava aina, kun laitteen asetuksia muutetaan määrittästyökalulla, kuten Web Config -toiminnolla.

Skanneriin on määritetty järjestelmänvalvojan aloitussalasana, mutta voit muuttaa sen haluamaksesi salasanaksi.

Järjestelmänvalvojan aloitussalasana

Järjestelmänvalvojan aloitussalasana ilmoitetaan laitteeseen kiinnitetyssä tarrassa. Jos laitteen takaosassa on PASSWORD-merkintä, näppäile merkinnässä oleva 8-numeroinen numerosarja. Jos laitteen takaosaan ei ole kiinnitetty PASSWORD-merkintää, näppäile järjestelmänvalvojan aloitussalasanaksi laitteen takaosassa oleva sarjanumero.

Järjestelmänvalvojan aloitussalasana on suositeltavaa vaihtaa oletusasetuksesta.

Huomautus:

Käyttäjätunnus on oletusarvoisesti tyhjä.

Järjestelmänvalvojan salasanaa edellyttävät toiminnot

Jos laite pyytää antamaan järjestelmänvalvojan salasanan seuraavien toimintojen aikana, anna laitteeseen määritetty järjestelmänvalvojan salasana.

- Kirjautuminen Web Config -sovelluksen lisäasetuksiin
- Järjestelmänvalvojan lukitseman valikon käyttäminen ohjauspaneelin kautta
- Laiteasetusten muuttaminen sovelluksessa
- Laitteen laiteohjelmiston päivittäminen
- Järjestelmänvalvojan salasanan vaihtaminen tai nollaaminen

Järjestelmänvalvojan salasanan vaihtaminen

Voit vaihtaa salasanan laitteen ohjauspaneelistä tai Web Config -toiminnolla.

Järjestelmänvalvojan salasanaa koskevia huomautuksia

Uuden salasanan pituuden on oltava 8–20 yksitavuista aakkosnumeerista merkkiä tai symbolia.

Järjestelmänvalvojan salasanan palauttaminen

Voit palauttaa järjestelmänvalvojan salasanan alkuasetukseen laitteen ohjauspaneelistä tai Web Config -toiminnolla.

Jos olet unohtanut salasanan etkä voi palauttaa sitä oletusasetukseen, laite on vietävä huoltoon. Ota yhteys paikalliseen jälleenmyyjään.

Yleistietoja todennustavasta

Epson Print Admin Serverless sallii todennuksen skannerista.

Laitetodennus (paikallinen tietokanta)

Tämä todennusmenetelmä tarkistaa skannerin muistiin tallennetut käyttäjätiedot ja vertaa niitä skannaustoimintoa käyttävän käyttäjän tietoihin. Koska käyttäjätietoihin liittyy tehtävähistoria, järjestelmänvalvojat voivat seurata kunkin käyttäjän käyttömääriä.

Käyttäjätietoihin voidaan tallentaa enintään 300 käyttäjää (suoraan tallennetut käyttäjät, CSV-tiedostosta tallennetut käyttäjät ja LDAP-palvelimesta tallennetut käyttäjät yhteensä).

Käyttäjätiedot on tallennettava skanneriin etukäteen.

Todennus LDAP-palvelimen kautta

Tässä todennustavassa käyttäjätiedot tarkistetaan skannerin kanssa synkronoidusta LDAP-palvelimesta. Koska skannerin välimuistiin voidaan tallentaa tilapäisesti jopa 300 käyttäjän tiedot LDAP-palvelimelta, todennus voidaan suorittaa käyttämällä välimuistia, jos LDAP-palvelin kaatuu.

LDAP-palvelin on määritettävä etukäteen.

Laitetodennus ja LDAP-palvelintodennus (paikallinen tietokanta ja LDAP)

Tässä todennustavassa käyttäjätiedot tarkistetaan sekä skanneriin tallennetuista tiedoista että skannerin kanssa synkronoidusta LDAP-palvelimesta. Kun käyttäjätiedot tarkistetaan, ensimmäinen haku suoritetaan skanneriin rekisteröidyillä käyttäjätiedoilla ja sen jälkeen haetaan LDAP-palvelimelta, jos asiaankuuluvia tietoja ei löydy. Laitteeseen voi tallentaa enintään 300 käyttäjän tiedot. Vapaata muistia käytetään LDAP-palvelimen välimuistina, ja LDAP-palvelimen käyttäjätiedot tallennetaan skanneriin tilapäisesti. Jos yhteys LDAP-palvelimeen katkeaa, käyttäjät voidaan todentaa välimuistiin tallennettujen tietojen avulla.

Käyttäjätiedot on tallennettava ja LDAP-palvelin on määritettävä skanneriin etukäteen.

Järjestelmävaatimukset

Työasema

Käyttöjärjestelmä

Windows

Windows 7, Windows 8/8.1, Windows 10, Windows 11 tai uudempi
Windows Server 2008 tai uudempi

Mac OS

Mac OS X 10.9 tai uudempi, macOS 11 tai uudempi

Verkkoselain (Web Config -toiminnon käyttämistä varten):

Seuraavat selaimet ovat tuettuja. Käytä uusinta versiota.

Microsoft Edge, Windows Internet Explorer, Firefox, Chrome, Safari

Skanneriohjain

Windows: vakio-ohjain

Mac OS: vakio-ohjain

Asetuksen yleiskatsaus

Voit valita määrittystavan asennettavien skannereiden määrän tai käytettävän verkkoympäristön mukaan.

Jos määrität skannerin erikseen, käytä Web Config -toimintoa. Jos määrität useita skannereita samalla kertaa, käytä Epson Device Admin -toimintoa.



Tärkeää:

Tarvitset käyttöönottoa varten järjestelmänvalvojan salasanan.

Liittyvät tiedot

➔ ”Järjestelmänvalvojan salasanaa koskevia huomautuksia” sivulla 7

Asetusten määrittäminen ohjelmallisesti

Asennettavan ohjelmiston kuvaus.

Web Config

Web Config on skannerin sisäänrakennettu verkkosivu, joka on tarkoitettu skannerin asetusten määrittämiseen. Koska toiminto käyttää skanneria suoraan verkon kautta, se voidaan määrittää laite kerrallaan.

Web Config -ohjelman suorittaminen verkkoselaimessa

Skannerin mukana toimitetaan yhdysrakenteinen ohjelmisto nimeltä Web Config (verkkosivu, jossa voit määrittää asetuksia). Web Configiin pääsee syöttämällä verkkoon yhdistetyn skannerin IP-osoite selaimen.

Asetuksen yleiskatsaus

1. Tarkista skannerin IP-osoite.

Valitse skannerin ohjauspaneelista **Asetukset > Verkkoasetukset > Verkon tila**. Tarkista sitten skannerin IP-osoite valitsemalla aktiivisena oleva yhteystapa (**Langallinen LAN/Wi-Fi -tila** tai **Wi-Fi Direct -tila**).

Esimerkki IP-osoitteesta: 192.168.100.201

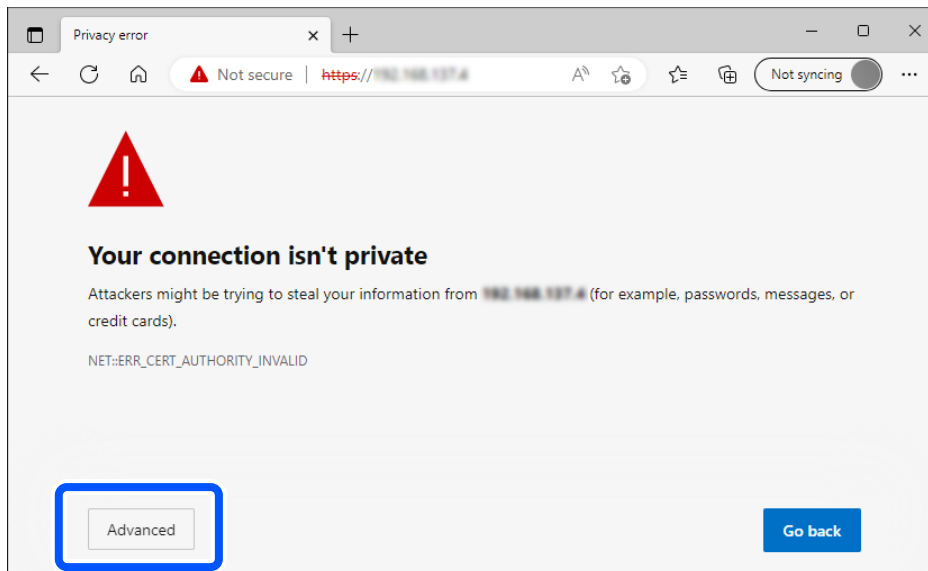
2. Käynnistä selain tietokoneessa tai älylaitteessa ja syötä sitten skannerin IP-osoite osoiteriville.

Muoto: `http://skannerin IP-osoite/`

Esimerkki: `http://192.168.100.201/`

Jos selaimen avautuu varoitusnäyttö, voit huoletta jättää sen huomiotta ja avata verkkosivun (Web Config). Koska skanneri käyttää HTTPS-sivustoilla itse allekirjoitettua varmennetta, selain näyttää varoituksen, kun käynnistät Web Config -sovelluksen. Tämä ei kuitenkaan ole merkki ongelmasta ja varoituksen voi ohittaa turvallisesti. Selaimesta riippuen, voit joutua napsauttamaan kohtaa **Lisäasetukset** nähdäksesi verkkosivun.

Esimerkki: Microsoft Edge



Huomautus:

- Jos varoitusnäyttöä ei näy, siirry seuraavaan vaiheeseen.

- Käytä IPv6-osoitteile seuraavaa muotoa.

Muoto: `http://[skannerin IP-osoite]/`

Esimerkki: `http://[2001:db8::1000:1]/`

3. Voit muuttaa skannerin asetuksia kirjautumalla sisään Web Config -järjestelmänvalvojana.

Valitse näytön oikeasta yläreunasta **kirjaudu sisään**. Kirjoita **Käyttäjänimi** ja **Nykyinen salasana** ja valitse sitten **OK**.

Seuraavassa annetaan Web Config -ylläpitotoiminnon alkutiedot.

·Käyttäjätunnus: ei mitään (tyhjä)

·Salasana: laitteen taakse kiinnitetyssä tarrassa.

Jos laitteen takaosassa on PASSWORD-merkintä, näppäile merkinnässä oleva 8-numeroinen numerosarja. Jos laitteen takaosaan ei ole kiinnitetty PASSWORD-merkintää, näppäile järjestelmänvalvojan aloitussalasanaksi laitteen takaosassa oleva sarjanumero.

Asetuksen yleiskatsaus

Huomautus:

- Jos näytön oikeassa yläreunassa näkyy valinta **kirjautu ulos**, olet jo kirjautunut järjestelmänvalvojana.
- Istunto kirjataan ulos automaattisesti, jos se on käyttämättä noin 20 minuutin ajan.

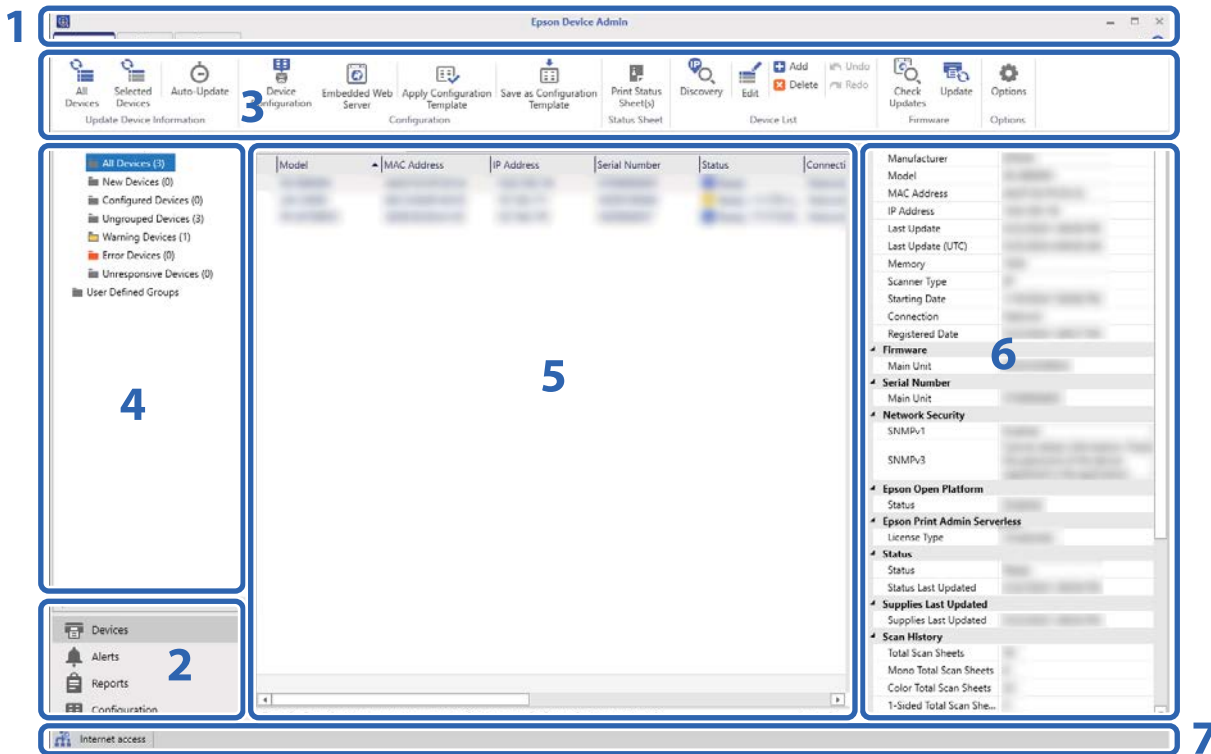
Epson Device Admin

Epson Device Admin on monitoiminen sovellusohjelmisto, jolla hallitaan verkossa olevia laitteita.

Seuraavista toiminnoista on hyötyä asennettaessa ja hallinnoitaessa useita skannereita.


- Käytä yhdenmukaisia asetuksia useaan skanneriin segmentissä.
- Laadi yksityiskohtainen raportti, kuten käyttöhistoria.

Epson Device Admin on ladattavissa Epson-tuen verkkosivustolta. Lisätietoja saat Epson Device Admin -asiakirjoista ja -ohjeesta.



Epson Device Admin -sovelluksen yläosassa on seuraavat ruudut:

Näyttö muuttuu yläosan sivupalkin tehtävävalikossa valittuna olevan kohteen mukaan.

Nro.	Ruutu	Selitys
1	Otsikkorivi	Voit avata ohjeen ja lukea lisätietoja Epson Device Admin -sovelluksen toiminnoista valitsemalla  .
2	Sivupalkin tehtävävalikko	Valitsee aktiivisena olevan toiminnon. Näyttö muuttuu valittuna olevan toiminnon mukaan.
3	Valintanauha	Sivupalkin tehtävävalikossa valittuna olevan toiminnon valikko.
4	Sivupalkin sisältöosa	Sivupalkin tehtävävalikossa valittuna olevan toiminnon hierarkiarakenne.

Asetuksen yleiskatsaus

Nro.	Ruutu	Selitys
5	Päänäkymä	Näyttää tietoja ja asetuksia sivupalkin tehtävävalikosta valittuna olevan toiminnon mukaan.
6	Yksityiskohtaiset laitetiedot	Näyttää laiteluettelosta valittuna olevan laitteen tiedot, kun valitset sivupalkin tehtävävalikosta Devices .
7	Tilarivi	Näyttää laitteiden tilatietoja, kun valitset sivupalkin tehtävävalikosta Devices .

Skannerin järjestelmänvalvojan salasanan rekisteröinti Epson Device Admin -kohdassa

Ennen skannerin valmistelemista Epson Device Admin -toiminnolla sinun on rekisteröitävä skannerin järjestelmänvalvojan salasana Epson Device Admin -kohdassa.

Huomautus:

Jos vaihdat skannerin järjestelmänvalvojan salasanan, varmista, että päivität salasanan, joka on rekisteröity Epson Device Admin -kohdassa.

1. Käynnistä Epson Device Admin.
2. Valitse sivupalkissa olevasta tehtävävalikosta **Devices**.
3. Valitse **Options > Password manager**.
4. Valitse **Enable automatic password management** ja valitse sitten **Password manager**.
5. Valitse oikea skanneri ja napsauta sitten **Edit**.
6. Aseta salasana ja valitse sitten **OK**.

Todennustavan pakolliset asetukset

Pakolliset asetukset vaihtelevat valitun todennustavan mukaan. Määritä skannerin asetukset noudattamalla seuraavia ohjeita.

Asetukset	Paikallinen DB	LDAP	Paikallinen DB ja LDAP
Todennuslaitteen yhdistäminen ja asetusten määrittäminen	✓ *1	✓ *1	✓ *1
Lisenssiavaimen tallentaminen	✓	✓	✓
Käyttäjän todennuksen määrittäminen	✓	✓	✓
Käyttäjätietojen tallentaminen	✓	–	✓
LDAP-palvelimen määrittäminen	–	✓	✓
Sähköpostipalvelimen määrittäminen	✓ *2	✓ *2	✓ *2

Asetuksen yleiskatsaus

Asetukset	Paikallinen DB	LDAP	Paikallinen DB ja LDAP
Scan to My Folder (Skannaus omaan kansioon) -ominaisuuden määrittäminen	✓ *3	✓ *3	✓ *3
Käyttöoikeuksien valvonnan määrittäminen	✓	✓	✓
Niiden toimintojen määrittäminen, joita voidaan käyttää ilman todennusta	✓ *4	✓ *4	✓ *4

*1 : Kun **Kortti tai käyttäjätunnus ja salasana** tai **Kortti tai tunnusnumero** on valittu todennusmenetelmäksi.

*2 : Kun **Skann. Omaan sähköp.**, **Skannaus sähköpostiin** tai ilmoitussähköpostitoiminnot ovat käytössä.

*3 : Kun **Skann. Omaan kansioon** -toiminto on käytössä.

*4 : Kun skannerin toimintoja käytetään ilman todennusta.

*5 : Kun **Skannaus sähköpostiin** tai ilmoitussähköpostitoiminnot ovat käytössä.

Huomautus:

Tässä oppaassa selitetään asetukset, jotka vaaditaan todennukseen Epson Print Admin Serverless -ominaisuudella. Katso skannerin Järjestelmänvalvojan opas saadaksesi lisätietoja skannerin tietoturvatoinnista ja muista asetuksista, joita ei kateta tässä oppaassa.

Skannerien asetusten määrittäminen yksitellen

Kertoo, miten Epson Print Admin Serverless määritetään käyttöön yksittäisessä skannerissa. Jos käytössä on Web Config, skannerin asetukset voidaan määrittää pelkällä verkkoselaimella.

Tärkeää:

Ennen asetusten määrittämisen aloittamista tarkista, että skannerin kellonaika-asetus on oikein.

Jos kellonaika-asetus on väärä, toiminto voi ilmoittaa lisenssin vanhentumisesta, mikä voi aiheuttaa Epson Print Admin Serverless -määrityksen epäonnistumisen. Myös tietoturvaominaisuudet, kuten SSL/TLS-tiedonsiirto ja IPsec, edellyttävät oikeaa kellonaika-asetusta. Voit määrittää kellonajan seuraavasti:

Web Config: **Laitehallinta**-välilehti > **Päivämäärä ja aika** > **Päivämäärä ja aika**.

Skannerin ohjauspaneeli: **Asetukset** > **Perusasetukset** > **Päivämäärä-/Aika-asetukset**.

Toimenpide	Työvaiheet	Tiedot
1 Todennuslaitteen liittäminen* ¹	Todennuslaitteen liittäminen skanneriin ja toiminnan tarkastaminen	Liitä todennuslaite skanneriin.
2 Lisenssiavaimen tallentaminen* ²	Lisenssiavaimen syöttäminen	Aktivoi Epson Print Admin Serverless skannerille Web Config-ominaisuudella.

Asetuksen yleiskatsaus

Toimenpide		Työvaiheet	Tiedot
3	Epson Print Admin Serverless: määrittäminen	Todennusasetukset	Määritä todennustapa ja miten käyttäjä todennetaan.
		Käyttäjätietojen tallentaminen	Tallenna käyttäjätiedot. Määritä seuraavat tiedot käytettävän todennustavan mukaan. <input type="checkbox"/> Tuo tiedot laitteeseen tiedostoista. <input type="checkbox"/> LDAP-palvelimen asetukset
		Toimintojen asetukset	Määritä todennuslaitteen, sähköpostipalvelimen, Skan. Omaan kansioon -ominaisuuden jne. asetukset valitun todennusmenetelmän ja todennuskeinon perusteella.

*1 : Aseta, kun käyttäjät todennetaan todennuslaitteella.

*2 : Jälleenmyyjä on voinut määrittää asetukset.

Liittyvät tiedot

➔ ”Määritä skanneri yksittäin Web Config -toiminnolla” sivulla 28

Useiden skannerien asetusten määrittäminen kerralla

Kertoo, miten Epson Print Admin Serverless määritetään käyttöön useassa skannerissa. Voit määrittää useita skannereita tehokkaasti käyttämällä Epson Device Admin -määrittämissä.



Tärkeää:

Ennen asetusten määrittämisen aloittamista tarkista, että skannerin kellonaika-asetus on oikein.

Jos kellonaika-asetus on väärin, myös lokitietojen ja raporttien kellonajat ovat väärin, minkä vuoksi luvattoman käytön tai tietovuotojen jäljittäminen vaikeutuu. Myös tietoturvaominaisuudet, kuten SSL/TLS-tiedonsiirto ja IPsec, edellyttävät oikeaa kellonaika-asetusta. Voit määrittää kellonajan seuraavasti:

- Web Config: **Laitehallinta**-välilehti > **Päivämäärä ja aika** > **Päivämäärä ja aika**.
- Skannerin ohjauspaneeli: **Asetukset** > **Perusasetukset** > **Päivämäärä-/Aika-asetukset**.

Toimenpide		Työvaiheet	Tiedot
1	Todennuslaitteen liittäminen* ¹	Todennuslaitteen liittäminen skanneriin ja toiminnan tarkastaminen	Liitä todennuslaite skanneriin.
2	Lisenssiavaimen tallentaminen* ²	Määrittämissä luominen	Aktivoi Epson Print Admin Serverless usealle skannerille käyttämällä määrittämissä.
		Lisenssiavaimen tuominen	
		Määrittämissä valitseminen käyttöön	

Asetuksen yleiskatsaus

Toimenpide		Työvaiheet	Tiedot
3	Epson Print Admin Serverless: määrittäminen	Määrittysmallin muokkaaminen tai luominen	Muokkaa määrittysmallia tai luo määrittysmalli.
		Todennusasetukset	Määritä todennustapa ja miten käyttäjä todennetaan.
		Toimintojen asetukset	Määritä todennuslaitteen, sähköpostipalvelimen, Skan. Omaan kansioon -ominaisuuden jne. asetukset valitun todennusmenetelmän ja todennuskeinoon perusteella.
		Käyttäjätietojen tallentaminen	Tallenna käyttäjätiedot. Määritä seuraavat tiedot käytettävän todennustavan mukaan. <input type="checkbox"/> Määritä LDAP-palvelimen synkronointiasetukset. <input type="checkbox"/> Tietojen tuonti tiedostoista tai LDAP-palvelimesta.
		Määrittysmallin valitseminen käyttöön	Käytä määrittysmallia skanneriin.

*1 : Aseta, kun käyttäjät todennetaan todennuslaitteella.

*2 : Jälleenmyyjä on voinut määrittää asetukset.

Liittyvät tiedot

➔ ”Eräasetus käyttämällä Epson Device Admin -ohjelmistoa (määrittysmalli)” sivulla 45

Sovellusasetusten vertailu

Kukin sovellus voi määrittää seuraavat. (voidaan määrittää = ✓, ei voida määrittää = -)

Tuoteavain tai Lisenssiavain

Kohta	Web Config	Epson Device Admin
Tuoteavain tai Lisenssiavain	✓	✓

Todentamisasetukset

Kohta	Web Config	Epson Device Admin
Todennusmenetelmä	✓	✓
Käyttäjän todentaminen	✓	✓
Salli käyttäjien rekisteröidä todennuskortit	✓	✓
Tunnusnumeron numeroiden minimimäärä	✓	✓

Asetuksen yleiskatsaus

Kohta	Web Config	Epson Device Admin
Välimuistiin tallennus LDAP-todennettuja käyttäjiä varten	✓	✓
Käytä SMTP-todennuksessa käyttäjätietoja	✓	✓

Käytt. asetuk.

Kohta	Web Config	Epson Device Admin
Käyttäjätunnus	✓	✓
Käyttäjäniminäyttö	✓	✓
Salasana	✓	✓
Todennuskorttitunnus	✓	✓
Tunnusnumero	✓	✓
Osasto	✓	✓
Sähköpostiosoite	✓	✓
Toiminnallinen rajoitus	✓	✓
Esiasetukset	✓	✓

Käytönvalv.-asetukset

Kohta	Web Config	Epson Device Admin
Ottaa käyttöön käytönohjauksen	✓	✓
Salli skannaus ilman todennusta tietokoneelta	✓	✓
Salli rekisteröityjen käyttäjien kirjautua sisään Web Config -tiedostoon	✓	-
Salli käyttö paneelista ulos kirjautuneena	✓	✓

Kortinlukija

Kohta	Web Config	Epson Device Admin
Vendor ID	✓	✓
Product ID	✓	✓
Käytössä oleva parametri	✓	✓
Kortinlukija	✓	✓
Todennuskorttitunnuksen tallennusmuoto	✓	✓

Asetuksen yleiskatsaus

Kohta	Web Config	Epson Device Admin
Aseta kortin tunnusalue	✓	✓
Tekstin aloituskohta	✓	✓
Merkkien määrä	✓	✓

Skannaa verkkokansioon/FTP:hen/Skan. Omaan kansioon

Kohta	Web Config	Epson Device Admin
Tallenna Asetukseen	✓	✓
Tyyppi	✓	✓
Tallenna kohteeseen	✓	✓
Käyttäjänimi	✓	✓
Salasana	✓	✓
Yhteystila	✓	✓
Portin numero	✓	✓
Estä määränpään manuaalinen syöttö (Skannaa verkkokansioon/FTP:hen)	✓	✓

Muokkaa aloitusnäyttöä

Kohta	Web Config	Epson Device Admin
Maksimimäärä toimintoja näyttöä koh- ti	✓	✓
Näytöt	✓	✓
Function Assignment	✓	✓

Reports

Kohta	Web Config	Epson Device Admin
Usage Per User	–	✓
Usage Per Department	–	✓
Job History	–	✓

Liittyvät tiedot

- ➔ ”Määritä skanneri yksittäin Web Config -toiminnolla” sivulla 28
- ➔ ”Eräasetus käyttämällä Epson Device Admin -ohjelmistoa (määrittäminen)” sivulla 45

Todennuslaitteen liittäminen

Jos haluat ottaa käyttäjätodennuksen käyttöön, liitä ja määritä todennuslaite. Jos et käytä todennuslaitetta, voit ohittaa tämän vaiheen.

Huomautus:

Jos käytät muuta todennuslaitetta kuin älykortinlukijaa, kysy lisätietoja jälleenmyyjältä.

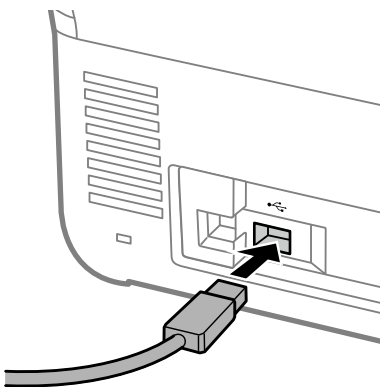
Todennuslaitteen liittäminen



Tärkeää:

Jos liität todennuslaitteen useisiin skannereihin, käytä laitteita, joilla on sama mallinumero.

Liitä kortinlukijan USB-kaapeli skannerin ulkoisen laitteen USB-liitäntään.



Todennuslaitteen toiminnan tarkastaminen

Voit tarkistaa todennuslaitteen yhteyden tilan ja todennuskorttilukijan toiminnan skannerin ohjauspaneelista.

Tiedot tulevat näytölle, kun valitset **Asetukset > Laitetiedot > Todennuslaitteen tila**.

Todennuskortin tunnistamisen varmistaminen

Voit tarkistaa Web Config -apuohjelmalla, että todennuskortit on tunnistettu.

1. Siirry Web Config -sovellukseen ja valitse sitten **Laittehallinta** -välilehti > **Kortinlukija**.
2. Pidä todennuskorttia kortinlukijan päällä.
3. Napsauta **Tarkista**.
Tulos tulee näkyviin.

Käytettävissä olevat todennustietojen lukumenetelmät

Voit määrittää todennuslaitteelle seuraavat lukumenetelmät.

Voit määrittää sen skannerille Web Config tai Epson Device Admin -toiminnolla.

Asetuksia tarvitaan seuraavissa tapauksissa.

- Todennuskortin määrätyn alueen, kuten työntekijänumeron ja henkilötunnuksen, lukeminen.
- Muun kuin UID-tunnustiedon käyttäminen todennuskortista (todennuskortin muut tiedot, kuten sarjanumero).

Voit määrittää parametrit työkalun avulla. Kysy lisätietoja jälleenmyyjältä.

Huomautus:

Eri valmistajien todennuskorttien käyttö:

Kun käytät UID:tä korttitietoihin (korttitunnustietoa, kuten sarjanumero), voit käyttää yhdistelmää eri tyyppisistä todennuskorteista. Tätä ei voi yhdistää, kun käytetään muita korttitietoja.

Liittyvät tiedot

- ➔ [”Todennuslaiteasetusten määrittäminen \(Web Config\)” sivulla 40](#)
- ➔ [”Todennuslaiteasetusten määrittäminen \(määrittäysmalli\)” sivulla 48](#)

Lisenssiavaimen rekisteröinti

Aktivoi Epson Print Admin Serverless rekisteröimällä lisenssiavaimen skanneriin.

Huomautus:

Jälleenmyyjä on saattanut rekisteröidä lisenssiavaimen skanneriin. Tällöin voit ohittaa tämän vaiheen ja siirtyä Epson Print Admin Serverless -asetuksiin.

Liittyvät tiedot

- ➔ ”Lisenssiavaimen tallentaminen Web Config -toiminnolla” sivulla 22
- ➔ ”Lisenssiavaimen tallentaminen Epson Device Admin -toiminnolla” sivulla 23

Lisenssiavaimen hankkiminen

Epson Print Admin Serverless -toiminnon käyttäminen edellyttää lisenssiavainta.

Jos tarvitset lisätietoja lisenssiavaimen hankkimisesta tai muita tietoja, ota yhteys jälleenmyyjään.

Lisenssiavaimen tallentaminen Web Config -toiminnolla

Käytä Web Config -toimintoa, kun haluat rekisteröidä lisenssiavaimen skannereihin yksittäin.

1. Yhdistä skanneri tietokoneeseen, jolla asetukset määritetään, jollakin seuraavista tavoista.
 - Langallinen tai langaton lähiverkko (LAN)
Jos haluat muodostaa langallisen tai langattoman lähiverkkoyhteyden (LAN), luo yhteys asennustietokoneen kanssa samassa segmentissä olevaan verkkoon.
 - Suora yhteys LAN-kaapelilla
2. Käynnistä skanneri.
3. Avaa selain tietokoneessa, jolla asetukset määritetään, ja syötä skannerin IP-osoite avataksesi skannerin Web Config -ominaisuuden.
[”Web Config -ohjelman suorittaminen verkkoselaimessa” sivulla 11](#)
4. Valitse **Epson Open Platform**-välilehti > **Tuoteavain tai Lisenssiavain**.
5. Näppäile lisenssiavain **Tuoteavain tai Lisenssiavain** -kohtaan.
6. Napsauta **Seuraava**.
7. Napsauta **OK**.
Odota hetki, valitse **Virkistä valikko** ja lataa sivu uudelleen. Web Config -hallintasivu tulee näkyviin.
Jos lisenssitiedot näkyvät, **Epson Print Admin Serverless** on aktivoitu.

Lisenssiavaimen tallentaminen Epson Device Admin -toiminnolla

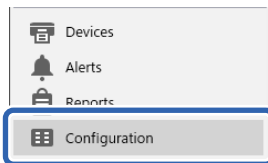
Kun käytät Epson Device Admin -sovelluksen määrittämissä, voit käyttää CSV-tiedostossa annettuja lisenssiavaimia useissa skannereissa.

1. Luo uusi määrittämissä.
2. Lue määrittämissä lisenssiavain.
3. Käytä sitä kohdeskannereissa.

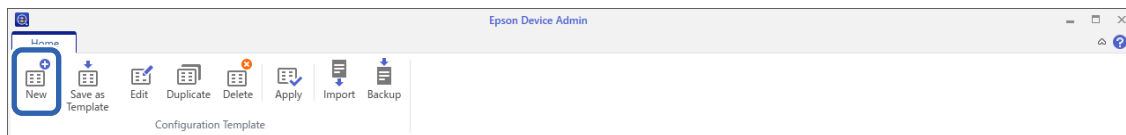
Määrittämissä luominen

Luo uusi määrittämissä.

1. Käynnistä Epson Device Admin.
2. Valitse sivupalkin tehtävävalikosta **Configuration**.

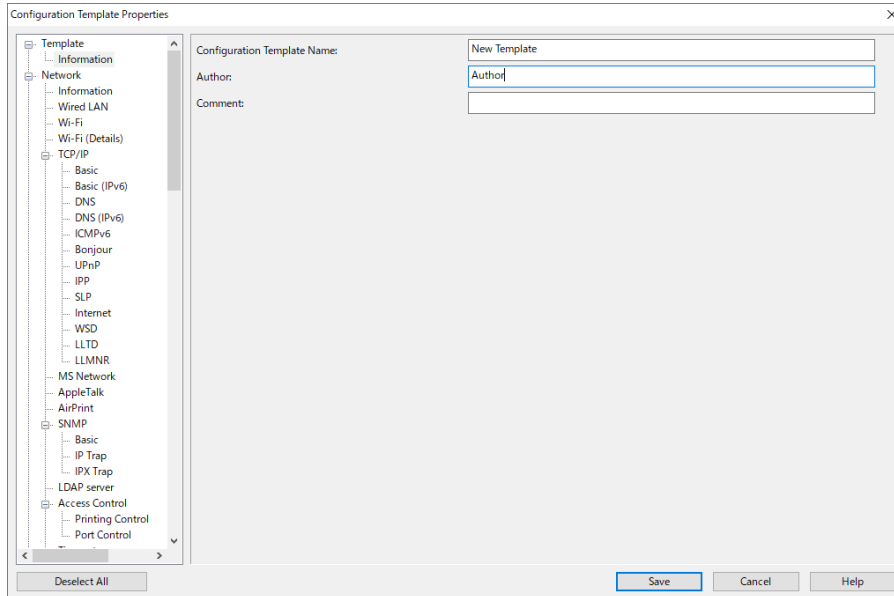


3. Valitse valintanauhasta **New**.



Lisenssiavaimen rekisteröinti

4. Määritä kaikki asetukset.



Asetus	Selitys
Configuration Template Name	Määrittäjämallin nimi. Syötä enintään 1024 merkkiä Unicode-muodossa (UTF-8).
Author	Mallin laatija. Syötä enintään 1024 merkkiä Unicode-muodossa (UTF-8).
Comment	Vapaavalintaisia tietoja. Syötä enintään 1024 merkkiä Unicode-muodossa (UTF-8).

5. Valitse määritettävät asetukset vasemmalla.

Huomautus:

Vaihda eri näkymiin napsauttamalla vasemmalla olevia valikkokohteita. Arvot säilyvät, jos vaihdat näkymää, mutta eivät säily, jos peruutat näkymän. Kun olet määrittänyt kaikki asetukset, valitse **Save**.

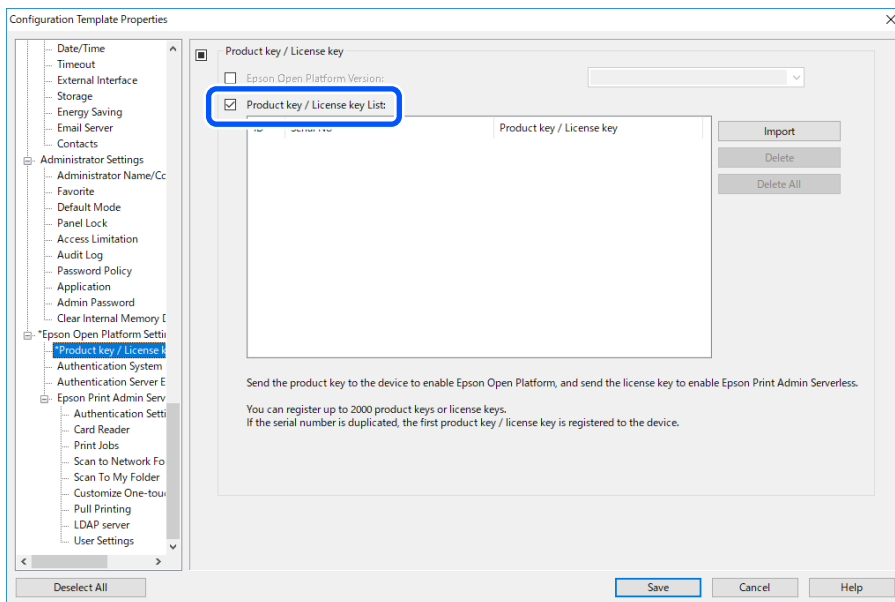
Lisenssiavaimen tuominen

1. Valitse Epson Open Platform Settings > Product key / License key määrittäjämallista.

Lisenssiavaimen rekisteröinti

2. Valitse **Product key / License key List**.

Jos **Epson Open Platform Version** on valittuna, poista valinta.



3. Napsauta **Import**.

4. Valitse lisenssiavaimen sisältävä CSV-tiedosto ja valitse **Avaa**.

Tiedosto luetaan ja tiedoston sisältö näkyy näytössä.

Huomautus:

- Kun valitset luettelosta lisenssiavaimen ja napsautat **Delete**, voit poistaa lisenssiavaimen luettelosta.
- Kun napsautat uudelleen **Import**, voit lisätä muita CSV-tiedostoja.

5. Valitse **Save**.

6. Napsauta **OK**.

7. Napsauta lopetusnäytöllä **OK**.

Asetusarvot tallennetaan määrittämissä, jonka jälkeen näyttö sulkeutuu.

Huomautus:

Avataksesi määrittämissä uudelleen, valitse tallennettu malli kohdasta **Configuration Template Name** ja napsauta sitten nauhavalikosta **Edit**.

Määrittämissä valitseminen käyttöön

Määritä tallennettu määrittämissä käyttöön skannerissa. Määrittämissä valitut asetukset otetaan käyttöön. Jos kohdeskannerissa ei ole soveltuvaa toimintoa, toimintoa ei käytetä.

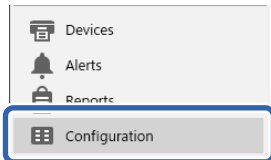
Lisenssiavaimen rekisteröinti

Huomautus:

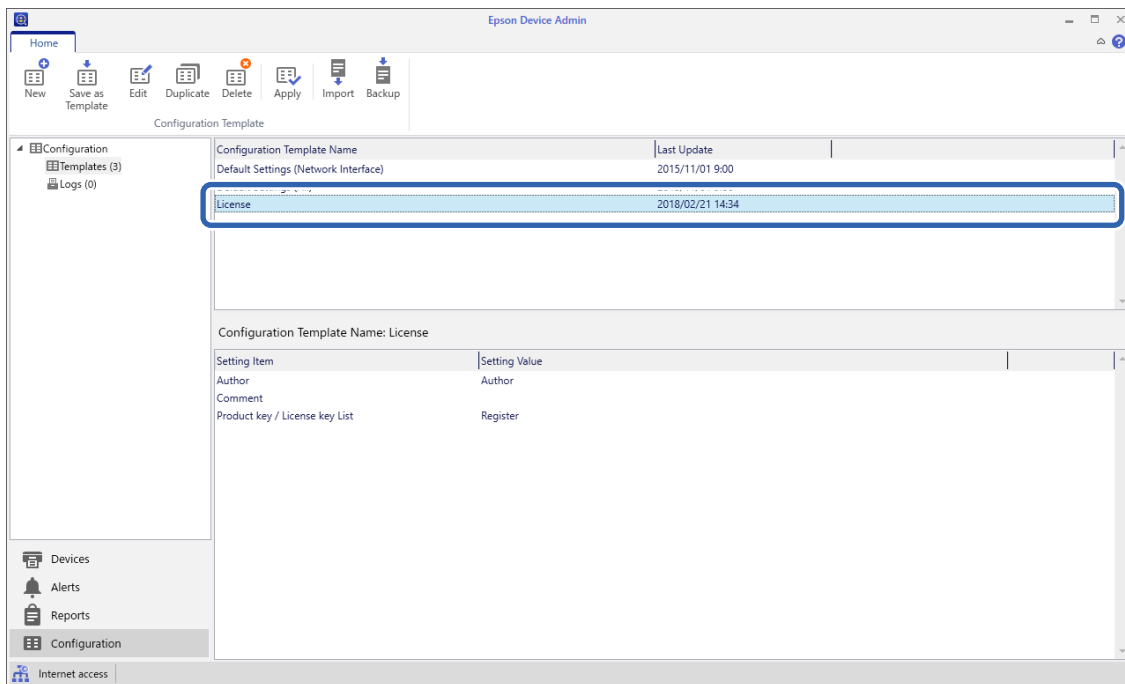
Jos skannerissa käytetään järjestelmänvalvojan salasanaa, määritä salasana etukäteen.

1. Valitse laiteluettelonäytön valintanauhasta **Options > Password manager**.
2. Valitse **Enable automatic password management** ja valitse sitten **Password manager**.
3. Valitse oikea skanneri ja napsauta sitten **Edit**.
4. Aseta salasana ja valitse sitten **OK**.

1. Valitse sivupalkin tehtävävalikosta **Configuration**.



2. Valitse **Configuration Template Name** -kohdasta määritysmalli, jota haluat käyttää.



3. Valitse valintanauhasta **Apply**.
Laittevalintänäyttö tulee näkyviin.



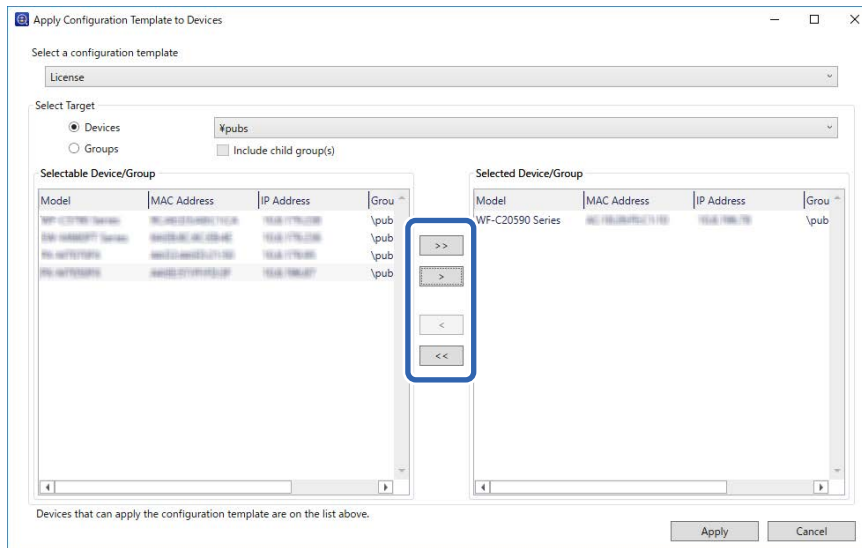
4. Valitse käytettävä määritysmalli.

Huomautus:

- Laitteiden tiedot näkyvät, kun valitset **Devices** ja valitset avattavasta valikosta laitteita sisältäviä ryhmiä.
- Ryhmät näkyvät, kun valitset **Groups**. Jos haluat valita valitun ryhmän alaryhmät automaattisesti, valitse **Include child group(s)**.

Lisenssiavaimen rekisteröinti

- Siirrä skanneri ja ryhmät, joissa haluat ottaa määrittymallin käyttöön, kohtaan **Selected Device/Group**.



- Napsauta **Apply**.
Määrittymallin käyttöönoton vahvistusnäyttö tulee näkyviin.
- Ota määrittymalli käyttöön napsauttamalla **OK**.
- Kun näkyviin tulee viesti, joka ilmoittaa toimenpiteen olevan valmis, valitse **OK**.
- Valitse **Details** ja tarkista tiedot.
Kun -merkki näkyy valittujen kohteiden kohdalla, määrittäminen on suoritettu onnistuneesti.
- Napsauta **Close**.

Liittyvät tiedot

- ➔ ”Epson Device Admin” sivulla 13

Tietojen tallentaminen ja järjestelmän kokoonpano

Määritä Epson Print Admin Serverless -asennuksen tarvittavat kohteet.

Jos määrität skannerin erikseen, käytä Web Config -toimintoa. Jos määrität useita skannereita samalla kertaa, käytä Epson Device Admin -toimintoa.

Liittyvät tiedot

- ➔ ”Määritä skanneri yksittäin Web Config -toiminnolla” sivulla 28
- ➔ ”Eräasetus käyttämällä Epson Device Admin -ohjelmistoa (määrittäsmalli)” sivulla 45

Määritä skanneri yksittäin Web Config -toiminnolla

Kuvaa Epson Print Admin Serverless -toimintojen määrittämisen skanneriin erikseen.

The screenshot shows the Epson Print Admin Serverless Web Config interface. The top navigation bar includes 'Status', 'Scan', 'Network', 'Network Security', 'Product Security', 'Device Management', and 'Epson Open Platform'. The 'Status' page is active, displaying 'Product Status' information. A left sidebar contains links for 'Product Status', 'Network Status', 'Usage Status', 'Hardware Status', 'Panel Snapshot', and 'Show Recently Sent' (with sub-links for 'Scan to Network Folder/FTP' and 'Scan to Email'). The main content area shows the following status information:

- Language: English
- Scanner Status: Available
- Card Reader Status: Connected
- Epson Connect Status: Unregistered
- Firmware: [Redacted]
- Root Certificate Version: [Redacted]
- Serial Number: [Redacted]
- Scanner Type: [Redacted]
- Network MAC Address: [Redacted]
- Wi-Fi Direct MAC Address: [Redacted]
- Date and Time: [Redacted]
- Administrator Name/Contact Information: [Redacted]

A 'Refresh' button is located at the bottom left, and a 'Software Licenses' link is at the bottom right.

Määritä tarvittavat asetukset käytettävän todennusmenetelmän mukaan Epson Print Admin Serverless -kohdassa. Lisätietoja on muissa aiheeseen liittyvissä tiedoissa.

Liittyvät tiedot

- ➔ ”Todennustavan pakolliset asetukset” sivulla 14

Tietojen tallentaminen ja järjestelmän kokoonpano

Epson Print Admin Serverless -toiminnon asetusluettelon käyttäminen

Kun rekisteröit lisenssiavaimen **Epson Print Admin Serverless -asetusluettelo** näkyy **Epson Open Platform** -välilehdellä. Määritä Epson Print Admin Serverless -asetuksen luettelon mukaisesti.

1. Avaa Web Config ja valitse **Epson Open Platform** -välilehti > **Epson Print Admin Serverless -asetusluettelo**.
Näkyviin tulevat asetuskohteet riippuvat kohdassa **Epson Open Platform** > **Todentamisasetukset** > **Todennusmenetelmä** valituista todennusasetuksista.
2. Napsauta linkkiä niiden asetusten kohdalla, jotka haluat määrittää.
3. Määritä kaikki asetukset.
4. Valitse **Epson Print Admin Serverless -asetusluettelo**.
Pala kohtaan **Epson Print Admin Serverless -asetusluettelo**.

Käyttäjän todennusasetusten määrittäminen (Web Config)

Määritä todennustapa ja miten käyttäjä todennetaan.

1. Valitse **Epson Print Admin Serverless -asetusluettelo** > **Epson Print Admin Serverless** > **Todentamisasetukset**.
Vaihtoehtoisesti voit valita **Epson Open Platform** > **Todentamisasetukset**.
2. Määritä kaikki asetukset.
3. Valitse **OK**.

Todennusasetukset

Kohta	Selitys
Todennusmenetelmä	<p>Valitse Todennusmenetelmä.</p> <p><input type="checkbox"/> Paikallinen DB Todennuksessa käytetään skanneriin tallennettuja Käytt. asetuk.-määriytyksiä. Käyttäjätiedot on tallennettava skanneriin.</p> <p><input type="checkbox"/> LDAP Todennus skanneriin synkronoidun LDAP-palvelimen käyttäjätietojen perusteella. LDAP-palvelimen asetukset on määritettävä etukäteen.</p> <p><input type="checkbox"/> Paikallinen DB ja LDAP Todennus skanneriin tallennettujen käyttäjätietojen tai skannerin kanssa synkronoidun LDAP-palvelimen käyttäjätietojen perusteella. Käyttäjätiedot on tallennettava ja LDAP-palvelin on määritettävä skanneriin erikseen.</p>

Tietojen tallentaminen ja järjestelmän kokoonpano

Kohta	Selitys
Käyttäjän todentaminen	<p>Valitse, miten käyttäjä todennetaan.</p> <ul style="list-style-type: none"> <input type="checkbox"/> Kortti tai käyttäjätunnus ja salasana Käyttäjien todennus todennuskortilla. Voit todentaa käyttäjät myös käyttäjätunnuksella ja salasanaalla. <input type="checkbox"/> Käyttäjätunnus ja salasana Käyttäjien todennus käyttäjätunnuksella ja salasanaalla. Jos valitset tämän asetuksen, todennus todennuskortilla ei ole käytettävissä. <input type="checkbox"/> Käyttäjätunnus Käyttäjien todennus pelkällä käyttäjätunnuksella. Salasanaa ei tarvitse asettaa. <input type="checkbox"/> Kortti tai tunnusnumero Käytä käyttäjien todennukseen todennuskorttia. Voit myös käyttää valintaa Tunnusnumero. <input type="checkbox"/> Tunnusnumero Todennus pelkällä tunnusnumerolla.
Salli käyttäjien rekisteröidä todennuskortit	<p>Valitse tämä, jos haluat mahdollistaa käyttäjille todennuskortin tallentamisen järjestelmään. Jos valitset Todennusmenetelmä -kohdassa LDAP, et voi asettaa tätä.</p>
Tunnusnumeron numeroiden minimimäärä	Määritä tunnusnumeron pienin numeromäärä.
Välimuistiin tallennus LDAP-todennettuja käyttäjiä varten	Jos käytössä on LDAP-todennus, voit määrittää, tallennetaanko käyttäjätietoja välimuistiin.
Käytä SMTP-todennuksessa käyttäjätietoja	Kun todentamiseen käytetään käyttäjätunnusta ja salasanaa, voit asettaa käytetäänkö SMTP-todennukseen käyttäjätietoja. Järjestelmä käyttää viimeksi sisään kirjautunutta käyttäjätunnusta ja salasanaa.
Rajoituksia LDAP-todennuskäyttäjille	Jos LDAP on käytössä, voit määrittää käyttäjän käytettävissä olevat toiminnot.

Liittyvät tiedot

➔ ”Yleistietoja todennustavasta” sivulla 9

Käyttäjätietojen tallennus (Web Config)

Todennuksessa käytettävien käyttäjätietojen tallennus.

Jos **Todennusmenetelmä** on **LDAP**, käyttäjätietoja ei tarvitse tallentaa erikseen. Tällöin **Käytt. asetuk.** ei näy luettelossa.

Jos **Todennusmenetelmä** -kohdassa on valittu **Paikallinen DB ja LDAP**, määritä myös LDAP-palvelinasetukset.

Käyttäjätietojen tallentaminen käyttäjä kerrallaan

Tallenna käyttäjätiedot käyttäjä kerrallaan.

Tietojen tallentaminen ja järjestelmän kokoonpano

1. Valitse **Epson Print Admin Serverless -asetusluettelo > Epson Print Admin Serverless > Käytt. asetuk..**
Vaihtoehtoisesti voit valita **Epson Open Platform > Käytt. asetuk..**
2. Valitse **Lisää**.
3. Määritä kaikki asetukset.
4. Valitse **Käytä**.
5. Valitse **Sulje**.

Käyttäjätietoihin liittyvät asetuskohteet

Kohta	Selitys
Käyttäjätunnus	Kirjoita todennuksessa käytettävä tunnus 1–83 tavulla (Unicode, UTF-8). Koska käyttäjätunnuksessa ei erotella isoja ja pieniä kirjaimia, voit kirjautua sisään käyttämällä isoja tai pieniä kirjaimia.
Käyttäjäniminäyttö	Kirjoita skannerin ohjauspaneelissa näytettävä käyttäjätunnus (enintään 32 merkkiä, Unicode, UTF-16). Tämä kohta voidaan jättää tyhjäksi.
Salasana	Kirjoita todennuksessa käytettävä salasana (enintään 32 merkkiä, ASCII). Salasana on kirjainkoon erotteleva. Jätä tämä tyhjäksi, jos olet valinnut Käyttäjätunnus -kohdassa Käyttäjän todentaminen .
Todennuskorttitunnus	Kirjoita todennuskortin tiedot (enintään 116 merkkiä, ASCII). Tämä kohta voidaan jättää tyhjäksi. Jos Salli käyttäjien rekisteröidä todennuskortit on sallittu kohdassa Todentamisasetukset , käyttäjien tallentamat tulokset huomioidaan.
Tunnusnumero	Tämä näytetään, kun Kortti tai tunnusnumero tai Tunnusnumero valitaan Epson Open Platform -välilehdeltä > Todentamisasetukset > Käyttäjän todentaminen . Näppäile numero (4–8 merkkiä). Numeron pituus riippuu kohdassa Epson Open Platform > Todentamisasetukset > Tunnusnumeron numeroiden minimimäärä määritetystä asetuksesta.
Luo automaattisesti	Tämä näytetään, kun Kortti tai tunnusnumero tai Tunnusnumero valitaan Epson Open Platform -välilehdeltä > Todentamisasetukset > Käyttäjän todentaminen . Valitse tämä, jos haluat muodostaa automaattisesti ID-numeron, jossa on kohdassa Tunnusnumeron numeroiden minimimäärä valittu määrä merkkejä.
Osasto	Kirjoita osaston nimi ja muut käyttäjän lisätiedot (enintään 40 merkkiä, Unicode, UTF-16). Tämä kohta voidaan jättää tyhjäksi.
Sähköpostiosoite	Kirjoita käyttäjän sähköpostiosoite (enintään 200 merkkiä, ASCII). Tätä osoitetta käytetään Skann. Omaan sähköp. -toiminnon kohdeosoitteena. Tämä kohta voidaan jättää tyhjäksi.

Tietojen tallentaminen ja järjestelmän kokoonpano

Kohta	Selitys
Skan. Omaan kansioon	Tallennuskohteet määritetään yksitellen, jos kohdassa Skan. Omaan kansioon > Asetustyyppi on valittu Yksilöllinen . Lisätietoja lajittelutoimintojen asetuksista on seuraavassa. "Skan. Omaan kansioon Asetuskohteet (Web Config)" sivulla 44
Rajoitukset	Voit rajoittaa kunkin käyttäjän käytettävissä olevia toimintoja. Valitse toiminto, jonka käyttöön annat luvan.
Esiasetukset	Voit valita skanneriin tallennetuista Esiasetukset-määrittämisistä enintään viisi esiasetusta, jotka vain valitun käyttäjän käytettävissä. <input type="checkbox"/> Esiasetukset-määrittämiset, jotka on valittu yksittäiselle käyttäjälle, ovat vain kyseisen käyttäjän käytettävissä. Esiasetukset-määrittämiset, joita ei ole valittu kenellekään käyttäjälle, ovat kaikkien käyttäjien käytettävissä. <input type="checkbox"/> Et voi käyttää Esiasetukset-määrittämisä, jotka sisältävät kohdassa Rajoitukset rajoitettuja toimintoja.

Esiasetukset (esiasetusten) määrittäminen kullekin käyttäjälle

Voit asettaa enintään viisi esiasetusta, jotka ovat vain valittujen käyttäjien käytettävissä skannerissa rekisteröidyistä esiasetuksista.

Huomautus:

Epson-laitteen järjestelmävalvoja voi asettaa esiasetuksia syöttämällä Esiasetuksen rekisteröintinumeron. Jos rekisteröintinumeroa kuitenkin muutetaan, vain numeroa käytetään, mutta sisältöä ei päivitetä.

1. Avaa käyttäjäasetus jolle haluat asettaa esiasetuksia.
2. Napsauta **Esiasetukset > Valitse**.
Luettelo skannerissa rekisteröidyistä esiasetuksista tulee näkyviin.
3. Valitse rekisteröitävät esiasetukset.

Huomautus:

*Napsauta **Muokkaa** siirtyäksesi skannerin Esiasetukset-rekisteröintiäyttöön.*

4. Napsauta **Valitse**.
Sinut palautetaan käyttäjäasetuksiin. Tarkista tulevatko kaikki valitut esiasetukset näkyviin.

Huomautus:

- Esiasetukset, jotka todennettu käyttäjä rekisteröi, ovat vain kyseisen käyttäjän käytettävissä.
- Esiasetukset, joita todennettu käyttäjä ei rekisteröi, ovat kaikkien käyttäjien käytettävissä. Et kuitenkaan voi käyttää toimintoja, jotka ovat järjestelmävalvojan rajoittamia.

CSV-tiedoston luominen käyttäjätietojen rekisteröimiseksi erässä

Voit lukea käyttäjätietoja laitteeseen luomalla CSV-tiedoston.

Voit luoda CSV-tiedoston helposti käyttämällä yksitellen tallennettuja käyttäjätietoja. Suosittelemme käyttäjätietojen tallentamista yksitellen etukäteen.

Tietojen tallentaminen ja järjestelmän kokoonpano

1. Valitse **Epson Print Admin Serverless -asetusluettelo > Epson Print Admin Serverless > Käytt. asetuk.**
Tai valitse **Epson Open Platform -välilehti > Käytt. asetuk.**

2. Napsauta **Vi**.

3. Valitse tiedostomuoto **Tiedostomuoto** -kohdassa.

Valitse tiedostomuoto seuraavien tietojen mukaisesti:

Kohta	Selitys
CSV UTF-16 (Sarkaineroteltu)	Valitse tämä, jos muokkaat tiedostoa Microsoft Excel -sovelluksella. Parametrit ovat hakasulkeissa "[]". Kirjoita parametri hakasulkeisiin "[]". Jos päivität tiedostoa, suositeltava tapa on korvata koko tiedosto. Jos tallennat tiedoston uutena tiedostona, valitse tiedostomuodoksi Unicode-teksti (*.txt).
CSV UTF-8 (Pilkkueroteltu)	Valitse tämä, jos muokkaat tiedostoa tekstieditorilla tai makrolla ilman Microsoft Excel -sovellusta.
CSV UTF-8 (Puolipiste-eroteltu)	

4. Tallenna tiedosto napsauttamalla **Vi**.

5. Voit muokata CSV-tiedostoa ja tallentaa tiedoston taulukkolaskentasovelluksella, kuten Microsoft Excel, tai tekstieditorilla.



Tärkeää:

Jos muokkaat tiedostoa, älä muuta koodausta tai ylätunnisteen tietoja.

CSV-tiedostoasetukset

Huomautus:

Et voi käyttää muiden mallien CSV-tiedostoja.

Kohta	Asetukset ja selitys
UserID	Kirjoita todennuksessa käytettävä käyttäjätunnus (Unicode, 1–83 tavua).
UserName	Kirjoita skannerin ohjauspaneelissa näkyvä käyttäjätunnus (Unicode, enintään 32 merkkiä). Tämä kohta voidaan jättää tyhjäksi.
Password	Kirjoita todennuksessa käytettävä salasana (enintään 32 merkkiä, ASCII). Tämä asetetaan tuonnin yhteydessä salasanaaksi EncPassword -määrityksen sijaan. Jätä tämä tyhjäksi, jos olet valinnut Käyttäjän todentaminen -kohdassa Käyttäjätunnus . Vietäessä tämä on aina tyhjä.
AuthenticationCardID	Aseta tunnuskortin lukemisen tulos. Jos sallit Salli käyttäjien rekisteröidä todennuskortit -toiminnon Todentamisasetukset -kohdassa, käyttäjien tallentamat tulokset huomioidaan. Kirjoita enintään 116 merkkiä (ASCII). Tämä kohta voidaan jättää tyhjäksi.

Tietojen tallentaminen ja järjestelmän kokoonpano

Kohta	Asetukset ja selitys
IDNumber	Tämä kohta näytetään, jos Kortti tai tunnusnumero tai Tunnusnumero on valittuna kohdassa Todentamisasetukset > Käyttäjän todentaminen . Syötä numero, jonka vähimmäispituus on Todentamisasetukset > Tunnusnumeron numeroiden minimimäärä merkkiä ja enimmäispituus 8 merkkiä. Kahta samaa tunnusnumeroa ei voi käyttää. Jos tiedostossa on päällekkäisiä tunnusnumeroja, lukutoiminto ilmoittaa virheestä. Kun jätetty tyhjäksi, siihen määritetään automaattisesti numero.
Department	Kirjoita osaston nimi, jos haluat erotella käyttäjät osastoittain. Voit syöttää enintään 40 merkkiä (Unicode). Tämä kohta voidaan jättää tyhjäksi.
MailAddress	Kirjoita käyttäjän sähköpostiosoite tähän. Tätä osoitetta käytetään Skann. Omaan sähköp. -toiminnon kohdeosoitteena. Voit käyttää merkkejä A-Z, a-z, 0-9, !#%&'*+-. /=?^_{ }~@. Anna enintään 200 merkkiä. Ensimmäinen merkki ei saa olla ", " (pilkku). Tämä kohta voidaan jättää tyhjäksi.
FolderProtocol	Aseta Skan. Omaan kansioon toiminnon tyyppi. Verkkokansio (SMB): 0, FTP: 1
FolderPath	Aseta tallennuksen kohdekansio Skan. Omaan kansioon -toiminnolle.
FolderUserName	Aseta käyttäjänimi Skan. Omaan kansioon -toiminnolle.
FolderPassword	Aseta salasana todentaaksesi kohdekansion Skan. Omaan kansioon -toiminnolle 32 ASCII-merkillä. Tämä asetetaan tuonnin yhteydessä salasanaksi EncPassword -määrittelyn sijaan. Vietäessä tämä on aina tyhjä.
FtpPassive	Aseta FTP-palvelimelle yhteystila, kun FTP on valittu Tyyppi -asetukseksi Skan. Omaan kansioon -toiminnolle. Aktiivinen tila: 0, passiivinen tila: 1
FtpPort	Aseta porttinumero skannattujen tietojen lähettämiseksi FTP-palvelimesta välillä 0–65 535, kun FTP on valittu Tyyppi -valinnaksi Skan. Omaan kansioon -toiminnolle.
ScanToMemory	Määritä Skannaa USB-asemaan -toiminnon rajoitukset. Ei sallittu: 0, sallittu: 1
ScanToMail	Määritä Skannaus sähköpostiin -toiminnon rajoitukset. Voit valita Skanna omaan sähköpostiin -toiminnon vain, jos Skannaus sähköpostiin on käytössä. Ei sallittu: 0, sallittu: 1
ScanToFolder	Määritä Skannaa verkkokansioon/FTP:hen -toiminnon rajoitukset. Voit valita Skannaa omaan kansioon -toiminnon vain, jos Skannaa verkkokansioon/FTP:hen on käytössä. Ei sallittu: 0, sallittu: 1
ScanToCloud	Määritä Skannaa pilveen -toiminnon rajoitukset. Ei sallittu: 0, sallittu: 1
ScanToComputer	Määritä Skannaa tietokoneeseen -toiminnon rajoitukset. Ei sallittu: 0, sallittu: 1

Tietojen tallentaminen ja järjestelmän kokoonpano

Kohta	Asetukset ja selitys
PresetIndex	Aseta Esiasetukset, jotka haluat liittää käyttäjään. Kohtaan Esiasetukset voit määrittää enintään viisi esiasetuksen rekisteröintinumeroa pilkuilla eroteltuina.
EncPassword	Kun käyttäjäasetukset viedään, Password -parametrin sisältö salataan. Arvo koodataan BASE64-muotoon ja viedään tiedostoon. Jos Password -parametrille luetaan uusi arvo, tämä arvo ohitetaan. Jos Password on tyhjä, tämä arvo käytetään ja salasana säilyy ennallaan ennen vientiä olleessa arvossa.
EncFolderPassword	FolderPassword -parametri salataan viettäessä, koodataan BASE64-salauksella ja tulostetaan. Jos FolderPassword -parametrille luetaan uusi arvo, tämä arvo ohitetaan. Jos FolderPassword on tyhjä, tämä arvo käytetään ja salasana säilyy ennallaan ennen vientiä olleessa arvossa.

Liittyvät tiedot

➔ ”CSV- tai ENE-tiedoston lukeminen” sivulla 57

Käyttäjätietojen tuominen CSV-tiedostosta

Voit tallentaa useiden käyttäjien tiedot kerralla tuomalla tiedot CSV-tiedostosta.

1. Valitse **Epson Print Admin Serverless -asetusluettelo > Epson Print Admin Serverless > Käytt. asetuk..**
Vaihtoehtoisesti voit valita **Epson Open Platform > Käytt. asetuk..**
2. Valitse **Tuo**.
3. Valitse tuotava tiedosto valitsemalla **Selaa...** ja valitse sitten **Avaa**.
4. Valitse **Tuo**.
5. Tarkista tiedot ja valitse **OK**.

Liittyvät tiedot

➔ ”CSV-tiedoston luominen käyttäjätietojen rekisteröimiseksi erässä” sivulla 32

Synkronointi LDAP-palvelimen kanssa (Web Config)

Määritä skannerin LDAP-palvelinasetukset Web Config -ominaisuudella.

Määritä asetukset, jos **Todennusmenetelmä** -kohdassa on valittu **LDAP** tai **Paikallinen DB ja LDAP**.

Lisätietoja asetuskohdista on vastaavan asetuksen kohdalla tämän oppaan Epson Device Admin -luvussa.

Liittyvät tiedot

➔ ”LDAP-palvelimen asetuskohteet” sivulla 53

➔ ”Kerberos-asetukset” sivulla 56

Tietojen tallentaminen ja järjestelmän kokoonpano

➔ ”Asetushaku” sivulla 55

Käytettävissä olevat palvelut

Seuraavat hakemistopalvelut ovat tuettuja:

Palvelun nimi	Versio
Active Directory	Windows Server 2008, Windows Server 2008 R2, Windows Server 2012, Windows Server 2012 R2, Windows Server 2016, Windows Server 2019
OpenLDAP	Ver.2.3, Ver.2.4

LDAP-palvelinasetusten määrittäminen (Web Config)

- Valitse **Epson Print Admin Serverless -asetusluettelo > LDAP-palvelin > Perus (Ensisijainen palvelin)**.
Vaihtoehtoisesti voit valita **Verkko -välilehdeltä LDAP-palvelin > Perus (Ensisijainen palvelin)**.
- Määritä kaikki asetukset.
Katso kunkin kohdan liittyvät tiedot.
- Valitse **OK**.
- Jos valitset **Todennusmenetelmä** -kohdassa **Kerberos-todentaminen**, määritä myös Kerberos-asetukset valitsemalla **Verkko**-välilehdeltä **Kerberos-asetukset** ja valitsemalla sitten **OK**.
Voit tallentaa enintään 10 Kerberos-asetusta. Jos et määritä asetuksia, siirry seuraavaan vaiheeseen.
- Määritä tarvittaessa toissijainen LDAP-palvelin **Perus (Toissijainen palvelin)** -kohdassa ja valitse sitten **OK**.
Tarvittavat asetukset ovat samat kuin ensisijaisen palvelimen asetuksissa.
- Valitse **OK**.

Liittyvät tiedot

➔ ”LDAP-palvelimen asetuskohteet” sivulla 53

➔ ”Kerberos-asetukset” sivulla 56

LDAP-palvelinyhteyden tarkistus

Suorittaa LDAP-palvelimen yhteystestin kohdassa **LDAP-palvelin > Hakuasetukset** määritetyn parametrin avulla.

- Valitse **Epson Print Admin Serverless -asetusluettelo > LDAP-palvelin > Yhteystesti (Ensisijainen palvelin)**.
Vaihtoehtoisesti voit valita **Verkko**-välilehdeltä **LDAP-palvelin > Yhteystesti (Ensisijainen palvelin)**.
- Valitse **Käynnistä**.
Tulos näkyy näytössä.

Tietojen tallentaminen ja järjestelmän kokoonpano

3. Valitse OK.

Hakuattribuuttiasetuksen määrittäminen

Voit määrittää hakuattribuutin, jolla käyttäjätiedot tallennetaan Epson Print Admin Serverless -toimintoon LDAP-palvelimesta.

1. Valitse **Epson Print Admin Serverless -asetusluettelo > LDAP-palvelin > Hakuasetukset (Epson Print Admin Serverless)**.
Vaihtoehtoisesti voit valita **Verkko -välilehdeltä LDAP-palvelin > Hakuasetukset (Epson Print Admin Serverless)**.
2. Määritä kaikki asetukset.
3. Valitse OK.

Liittyvät tiedot

➔ ”Asetushaku” sivulla 55

Valinnaiset asetukset (Web Config)

Määritä muut tarvittavat toiminnot.

Käyttöoikeuksien valvonta-asetukset

Aseta käyttäjän käytettävissä olevat toiminnot.

Todennettujen käyttäjien käyttöoikeuksien määrittäminen (Web Config)

Kun käytät laitetedennusta Epson Print Admin Serverless -ohjelmistossa, voit asettaa myös käyttörajoituksia kullekin käyttäjälle kohdassa Käytt. asetuk. Web Config -toiminnolle. Katso asiaan liittyvät yksityiskohdat asetuskohteista.

Voit myös rajoittaa kaikkia skannaustoimintoja kaikille kirjautuneille käyttäjille. Aseta tämä estääksesi käyttäjiä skannaamasta. Toimi seuraavien ohjeiden mukaisesti.

1. Valitse **Epson Print Admin Serverless -asetusluettelo > Käytönvalv.-asetukset > Käytt. asetuk..**
Tai valitse **Tuotteen suojaus -välilehti > Käytönvalv.-asetukset > Käytt. asetuk..**
2. Valitse kohdan **1** vierestä **Muokkaa**.
3. Valitse tai tyhjennä **Valitse valintaruutu ottaaksesi kunkin toiminnon käyttöön tai pois käytöstä.** -kohdassa **Skannaa**-valintaruutu.
4. Napsauta **Käytä**.

Liittyvät tiedot

➔ ”Käyttäjätietoihin liittyvät asetuskohteet” sivulla 31

Tietojen tallentaminen ja järjestelmän kokoonpano

Aseta ohjaimelle käyttöoikeus (Web Config)

Määritä käyttöoikeudet, jotta voit skannata tietokoneeltasi.

Jos et halua rajoittaa käyttäjiä, valitse **Epson Print Admin Serverless -asetusluettelo > Käytönvalv.-asetukset > Perus** ja valitse sitten **Sallii tulostuksen ja skannauksen ilman todentamistietoja**.

Voit rajoittaa käyttäjiä määrittämällä alla kuvatulla tavalla tilit käyttämään skanneria Epson Scan 2 -kohdasta.

1. Valitse **Käytönvalv.-asetukset > Käytt. asetuk.** kohdasta **Epson Print Admin Serverless -asetusluettelo**.
Tai valitse **Tuotteen suojaus -välilehti > Käytönvalv.-asetukset > Käytt. asetuk.**

2. Napsauta **Lisää** riville, jota ei ole rekisteröity, paitsi **1**.

Huomautus:

1 on varattu todennusjärjestelmän kaltaisille sovelluksille.

3. Anna **Käyttäjänimi** ja **Salasana**.

Huomautus:

Tässä määritettyä käyttäjätunnusta ja salasanaa käytetään ohjaimen todennukseen.

4. Valitse **Valitse valintaruutu ottaaksesi kunkin toiminnon käyttöön tai pois käytöstä**. -kohdassa **Skannaa**.

5. Napsauta **Käytä**.

6. Rekisteröi kohdassa 3 määritetty Käyttäjänimi ja Salasana tietokoneella Epson Scan 2 -ominaisuudella.

Liittyvät tiedot

➔ ["Skannaus tietokoneelta" sivulla 38](#)

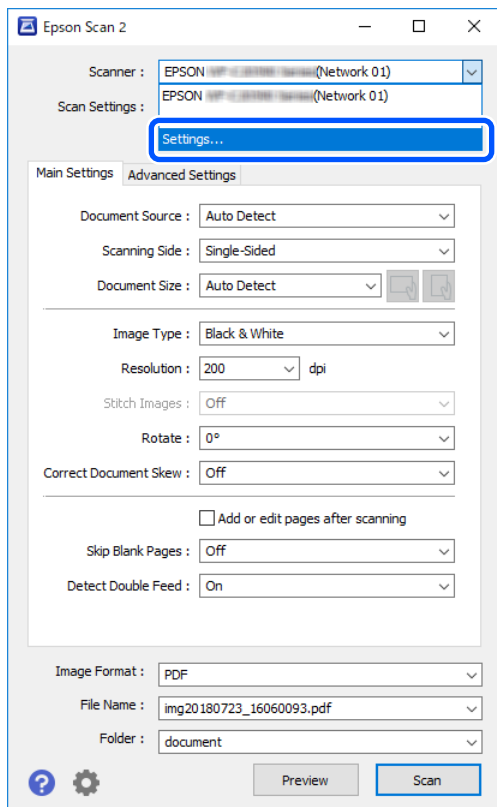
Skannaus tietokoneelta

Jos haluat skannata tietokoneelta, aseta tiedot käytön rajoituksille kohdassa Epson Scan 2.

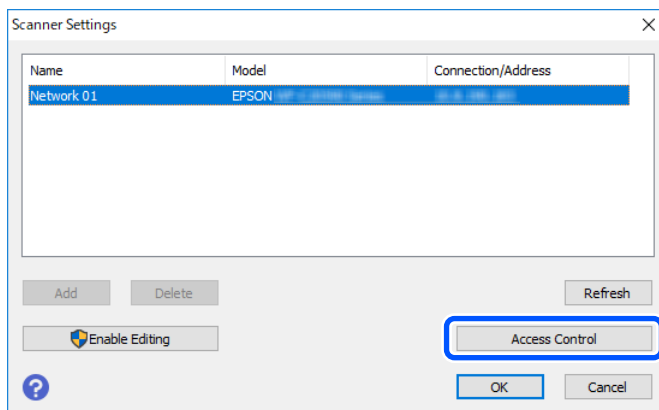
1. Suorita Epson Scan 2.

Tietojen tallentaminen ja järjestelmän kokoonpano

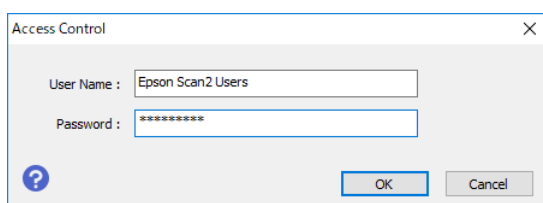
- Valitse **Asetukset** kohdasta **Skanneri**.



- Valitse skanneri ja napsauta sitten **Käytöhallinta**.



- Aseta **Käyttäjänimi** ja **Salasana** ja napsauta sitten **OK**.



- Valitse **OK**.

Tietojen tallentaminen ja järjestelmän kokoonpano

Salli rekisteröityjen käyttäjien kirjautua sisään kohteeseen Web Config (Web Config)

1. Valitse **Käytönvalv.-asetukset > Perus** kohdasta **Epson Print Admin Serverless -asetusluettelo**.
Tai siirry kohtaan **Tuotteen suojaus -välilehti > Käytönvalv.-asetukset > Perus**.
2. Valitse **Salli rekisteröityjen käyttäjien kirjautua sisään Web Config -tiedostoon**.
3. Valitse **OK**.

Skannaustoimintojen salliminen ilman todennusta (Web Config)

Tämä sallii käyttäjien käyttää skannaustoimintoja, vaikka he olisivat kirjautuneet ulos. Toimintojen kuvakkeet näkyvät laitteen kirjautumisnäytössä.

1. Valitse **Käytönvalv.-asetukset > Perus** kohdasta **Epson Print Admin Serverless -asetusluettelo**.
Tai valitse **Tuotteen suojaus -välilehti > Käytönvalv.-asetukset > Perus**.
2. Valitse **Skannaa** toiminnoille, jotka haluat sallia paneelissa, vaikka käyttäjä olisi kirjautunut ulos.
3. Napsauta **OK**.

Liittyvät tiedot

➔ ”Skannaustoimintojen salliminen ilman todennusta (määrittäminen)” sivulla 62

Todennuslaitteasetusten määrittäminen (Web Config)

Valitse todennuskortista vastaanotetun todennustiedon lukemismuoto.

1. Valitse **Epson Print Admin Serverless -asetusluettelo > Kortinlukija**.
Tai valitse **Laitehallinta -välilehti > Kortinlukija**.
2. Valitse todennuslaitteen ja todennuskortin lukutiedot.
3. Napsauta **Seuraava**.
Asetustenvahvistusnäyttö tulee näkyviin.
4. Napsauta **OK**.

Liittyvät tiedot

➔ ”Käytettävissä olevat todennustietojen lukumenetelmät” sivulla 21

Todennuslaitteasetukset

Asetus	Selitys
Vendor ID	Aseta todennuslaitteen valmistajan tunnus neljällä aakkosnumeerisella merkillä (0000–FFFF). Jos et halua rajoittaa käyttöä, aseta arvoksi 0000.

Tietojen tallentaminen ja järjestelmän kokoonpano

Asetus		Selitys
Product ID		Aseta todennuslaitteen laitetunnus neljällä aakkosnumeerisella merkillä (0000–FFFF). Jos et halua rajoittaa käyttöä, aseta arvoksi 0000.
Käytössä oleva parametri		Määritä todennuslaitteen toimintaparametrit 0–8192 merkillä. Sallitut merkit ovat A–Z, a–z, 0–9, +, /, =, välilyönti ja rivinvaihto.
Epson Print Admin Serverless	Kortinlukija	Valitse todennuslaitteen muunnosmuoto.
	Todennuskorttitunnuksen tallennusmuoto	Valitse muunnosmuoto, jota todennuslaite käyttää tunnus korttien todennustietojen käsittelyssä.
	Aseta kortin tunnusalue	Ota käyttöön lukukohdan määrittys.
	Tekstin aloituskohta	Määritä tekstin alkukohta ja merkkien lukumäärä. Voit valita arvon väliltä 1–4096.
	Merkkien määrä	Määritä montako merkkiä tunnistetietoa luetaan. Voit valita arvon väliltä 1–4096.

Todennuslaitteen ja tunnus kortin tietojen tallennusmuodon asetukset

Muoto	Kuvaus
Muoto 1 (oletus)	Tuottaa binaarisen arvon heksadesimaalina.
Muoto 2	Tuottaa arvon, joka saadaan järjestämällä binaarisen arvon ylempi/alempi tavu uudelleen heksadesimaaliluvuksi.
Muoto 3	Tuottaa arvon, joka saadaan järjestämällä ylempi/alempi bitti/bitti-muunnos uudelleen heksadesimaaliluvuksi.
Muoto 4	Tuottaa binaarisen arvon desimaalilukuna.
Muoto 5	Tuottaa arvon, joka saadaan järjestämällä binaarisen arvon ylempi/alempi tavu uudelleen desimaaliluvuksi.
Muoto 6	Tuottaa arvon, joka saadaan järjestämällä ylempi/alempi bitti/bitti-muunnos uudelleen desimaaliluvuksi.
Muoto 7	Tuottaa binaarisen arvon heksadesimaali-ASCII-merkkijonona.
Muoto 8	Tuottaa arvon, joka saadaan järjestämällä binaarisen arvon ylempi/alempi tavu uudelleen heksadesimaali-ASCII-merkkijonoksi.
Muoto 9	Tuottaa arvon, joka saadaan järjestämällä ylempi/alempi bitti/bitti-muunnos uudelleen heksadesimaali-ASCII-merkkijonoksi.
Muoto 10	Tuottaa binaarisen arvon desimaali-ASCII-merkkijonona.
Muoto 11	Tuottaa arvon, joka saadaan järjestämällä binaarisen arvon ylempi/alempi tavu uudelleen desimaali-ASCII-merkkijonoksi.
Muoto 12	Tuottaa arvon, joka saadaan järjestämällä ylempi/alempi bitti/bitti-muunnos uudelleen desimaali-ASCII-merkkijonoksi.
Muoto 13	Tuottaa binaarisen arvon ASCII-merkkijonona.

Tietojen tallentaminen ja järjestelmän kokoonpano

Sähköpostipalvelimen asetukset (Web Config)

Valitse tämä, jos käytät seuraavia toimintoja sähköpostin lähettämiseen.

- Skann. Omaan sähköp.

Tämä toiminto lähettää skannatut tiedot skanneriin kirjautuneen käyttäjän sähköpostiosoitteeseen.

- Skannaus sähköpostiin

Tämä toiminto lähettää skannatut tiedot määritettyyn sähköpostiosoitteeseen.

- Sähköposti-ilmoitus

Tällä toiminnolla saat sähköpostiin ilmoituksen sellaisista tapahtumista kuin virheistä.

Voit määrittää sähköpostipalvelimen kohdassa **Epson Print Admin Serverless -asetusluettelo > Sähköpostipalvelin > Perus**.

Määrittämisen jälkeen voit tarkistaa sähköpostipalvelimen yhteyden valitsemalla **Sähköpostipalvelin > Yhteystesti**.

Huomautus:

Sama kuin kohdan **Verkko-välilehti > Sähköpostipalvelin** asetukset.

Liittyvät tiedot

- ➔ ”Käyttäjätietojen tallennus (Web Config)” sivulla 30
- ➔ ”Tietoja sähköposti-ilmoituksista” sivulla 76

Postipalvelimen asetukset

Kohteet	Asetukset ja selitys	
Todennusmenetelmä	Määritä skannerille todennustapa käyttääksesi postipalvelinta.	
	Pois	Todennus on pois käytöstä siirrettäessä tietoja postipalvelimen kanssa.
	SMTP-TODENNUS	Edellyttää, että postipalvelin tukee SMTP-todennusta.
	POP ennen SMTP:tä	Määritä POP3-palvelin, kun valitset tämän menetelmän.
Todennettu tili	Jos valitset valinnan SMTP-TODENNUS tai POP ennen SMTP:tä Todennusmenetelmä -valinnaksi, syötä todennettu tilinimi 0–255 ASCII-merkillä (0x20-0x7E).	
Todennettu salasana	Jos valitset valinnan SMTP-TODENNUS tai POP ennen SMTP:tä Todennusmenetelmä -valinnaksi, syötä todennettu salasana 0–20 ASCII-merkillä (0x20-0x7E).	
Lähettäjän sähköpostiosoite	Syötä lähettäjän sähköpostiosoite. Syötä 0–255 ASCII-merkkiä (0x20–0x7E), paitsi () < > [] ; ¥. Piste "." ei voi olla ensimmäinen merkki.	
SMTP-palveliniosoite	Syötä 0–255 merkkiä merkeistä A–Z, a–z, 0–9. - . Voit käyttää IPv4- tai FQDN-muotoa.	
SMTP-palvelimen porttinumero	Anna numero väliltä 1–65535.	

Tietojen tallentaminen ja järjestelmän kokoonpano

Kohteet	Asetukset ja selitys	
Suojattu yhteys	Määritä sähköpostipalvelimelle suojattu yhteysmenetelmä.	
	Ei mitään	Jos valitset POP ennen SMTP:tä -valinnan kohdassa Todennusmenetelmä , yhteysmenetelmäksi on asetettu Ei mitään .
	SSL/TLS	Tämä ominaisuus on käytössä, kun Todennusmenetelmä -asetus on Pois tai SMTP-TODENNUS .
	STARTTLS	Tämä ominaisuus on käytössä, kun Todennusmenetelmä -asetus on Pois tai SMTP-TODENNUS .
Varmenteen vahvistaminen	Varmenne vahvistetaan tämän käyttöönoton yhteydessä. Suosittelemme määrittämään asetukseksi Ota käyttöön .	
POP3-palvelinosoite	Jos valitset POP ennen SMTP:tä -valinnan Todennusmenetelmä -valinnaksi, syötä POP3-palvelinosoite 0–255 merkillä käyttämällä merkkejä A-Z a-z 0-9 . - . Voit käyttää IPv4- tai FQDN-muotoa.	
POP3-palvelimen porttinumero	Jos valitset POP ennen SMTP:tä valinnan Todennusmenetelmä -valinnaksi, syötä 1–65535 merkkiä pitkä numero.	

Skann. Omaan kansioon-asetusten tekeminen (Web Config)

Määritä Skann. Omaan kansioon -toiminto käyttämällä Epson Print Admin Serverless -ohjelmistoa. Voit asettaa seuraavat kohteet käyttämällä Skann. Omaan kansioon -toimintoa.

Aseta kohde	Kohde	Todennusmenetelmä	Kohdepolku
Käyttäjäkansio	Kukin käyttäjä	Paikallinen DB, Paikallinen DB ja LDAP	Yhteystiedot
Käyttäjäkansio	Kukin käyttäjä	LDAP, Paikallinen DB ja LDAP	LDAP-attribuutti
Jaettu kansio*	Kaikki käyttäjät	Paikallinen DB, Paikallinen DB ja LDAP	Laite (asetus Skann. Omaan kansioon -toiminnolle)

* : Kansio, joka on nimetty käyttäjän tunnuksen jälkeen luodaan automaattisesti heti määritetyn kansio-URL:n alle.

1. Valitse **Epson Print Admin Serverless -asetusluettelo > Epson Print Admin Serverless > Skanna verkkokansioon/FTP:hen**.

Vaihtoehtoisesti voit valita **Epson Open Platform** -välilehdeltä **Epson Print Admin Serverless > Skanna verkkokansioon/FTP:hen**.

2. Määritä kaikki asetukset.
3. Valitse **OK**.

Tietojen tallentaminen ja järjestelmän kokoonpano

Skann. Omaan kansioon Asetuskohteet (Web Config)

Asetus		Selitys
Tallenna Asetukseen	Asetustyyppi	<input type="checkbox"/> Jaettu Luo automaattisesti kansion, joka on nimetty käyttäjätunnuksen alla olevan kansiopolon tai URL-osoitteen, joka on määritetty toiminnolla Tallenna kohteeseen , mukaan, ja tallentaa skannaustulokset tähän kansioon. <input type="checkbox"/> Yksilöllinen: Aseta skannaustulosten tallennuskohde kullekin käyttäjälle. Laitteen todennetut käyttäjät voidaan asettaa käyttäjäasetuksissa. LDAP-palvelimen todentamat käyttäjät voivat asettaa tallennussijainnin LDAP-palvelimen hakuattribuutissa.
	Tyyppi	Valitse lähetysprotokolla. Jos skannauksen tallennuskohde on verkkokansio, valitse Verkkokansio (SMB) . FTP-palvelimen tapauksessa valitse FTP .
	Tallenna kohteeseen	Jos valitset Tyyppi -kohdassa Verkkokansio (SMB) , määritä skannattujen tiedostojen tallennuskohde (polku). Jos valitset Tyyppi -kohdassa FTP , määritä skannattujen tiedostojen tallennuskohde (URL-osoite). Anna korkeintaan 160 Unicode-merkkiä (UTF-8).
	Yhteystila	Asetetaan, jos valitset FTP kohdasta Tyyppi . Valitse FTP-palvelimen yhteystapa.
	Portin numero	Asetetaan, jos valitset FTP kohdasta Tyyppi . Anna FTP-palvelimen porttinumero väliltä 0–655353.
Todentamis asetukset	Asetustyyppi	Tämä tulee näkyviin, kun Yksilöllinen on valittu Asetustyyppi -tyypiksi kohdassa Tallenna Asetukseen . <input type="checkbox"/> Jaettu Asetuksia, jotka on määritetty kohteelle Käyttäjänimi ja Salasana , käytetään todennukseen todennusmenetelmästä huolimatta. <input type="checkbox"/> Yksilöllinen: Laitteen todennetut käyttäjät voidaan asettaa yksilöllisesti käyttäjäasetuksissa. LDAP-palvelimen todentamalla käyttäjillä Käyttäjänimi - ja Salasana -asetuksia käytetään todennukseen.
	Käyttäjänimi	Kirjoita skannattujen tiedostojen tallennuskansion käyttäjätunnus. Anna korkeintaan 30 Unicode-merkkiä (UTF-8).
	Salasana	Anna salasana skannauksen tuotoskohdekansion käyttämiseksi. Anna korkeintaan 20 Unicode-merkkiä (UTF-8).

Tietojen tallentaminen ja järjestelmän kokoonpano

Skannaa verkkokansioon/FTP:hen -toiminnon kohdekansion vaihtamisen estäminen (Web Config)

Skannaa verkkokansioon/FTP:hen -toiminnon kohdekansio voidaan määrittää siten, että käyttäjä ei voi vaihtaa sitä.

Voit asettaa tämän kohdassa **Epson Print Admin Serverless > Skannaa verkkokansioon/FTP:hen Epson Print Admin Serverless -asetusluettelo** -luettelosta tai kohdasta **Epson Open Platform -välilehti > Epson Print Admin Serverless > Skannaa verkkokansioon/FTP:hen**.

Asetus	Selitys
Estä määränpään manuaalinen syöttö	Jos asetus on käytössä, käyttäjä ei voi vaihtaa oletuskohdetta.

Aloituspäätön muokkaaminen (Web Config)

Voit näyttää ainoastaan välttämättömät kuvakkeet muokkaamalla aloitusnäytössä näkyvää kuvakeasettelua.

1. Valitse **Epson Print Admin Serverless > Muokkaa aloitusnäyttöä** kohdasta **Epson Print Admin Serverless -asetusluettelo**.

Tai valitse **Epson Open Platform -välilehti > Epson Print Admin Serverless > Muokkaa aloitusnäyttöä**.

2. Valitse ohjauspaneelissa näkyvä kuvakkeiden asettelu kohdasta **Maksimimäärä toimintoja näyttöä kohti**. Kuva muuttuu valitun asettelun mukaan.



Tärkeää:

Seuraavissa tapauksissa määrittyjen toimintojen kuvakkeet eivät näy aloitusnäytössä.

- Kun valitset toimintoja, jotka eivät ole sallittuja käyttäjärajoitusten vuoksi.*
- Kun sisään kirjautuneen käyttäjän sähköpostiosoitetta ei ole rekisteröity. (Skann. Omaan sähköp.)*
- Kun kohdekansiota ei ole asetettu. (Skann. Omaan kansioon)*

3. Valitse näytön numero kohdasta **Näytöt**.
4. Valitse toiminto, jonka haluat näyttää rivillä, jolla on sama numero kuin numero sijainnissa, jossa haluat näyttää kuvakkeen.
5. Napsauta OK.

Liittyvät tiedot

➔ ”Aloituspäätön muokkaaminen (Määrittäminen)” sivulla 64

Eräasetus käyttämällä Epson Device Admin -ohjelmistoa (määrittäminen)

Jos käytät Epson Device Admin -sovellusta, voit määrittää Epson Print Admin Serverless -asetukset usealle skannerille kerralla.

Katso lisätietoja Epson Device Admin -käyttöoppaasta tai -ohjeesta.

Tietojen tallentaminen ja järjestelmän kokoonpano

Määritä tarvittavat asetukset käytettävän todennusmenetelmän mukaan Epson Print Admin Serverless -kohdassa. Lisätietoja on muissa aiheeseen liittyvissä tiedoissa.

Liittyvät tiedot

➔ ”Todennustavan pakolliset asetukset” sivulla 14

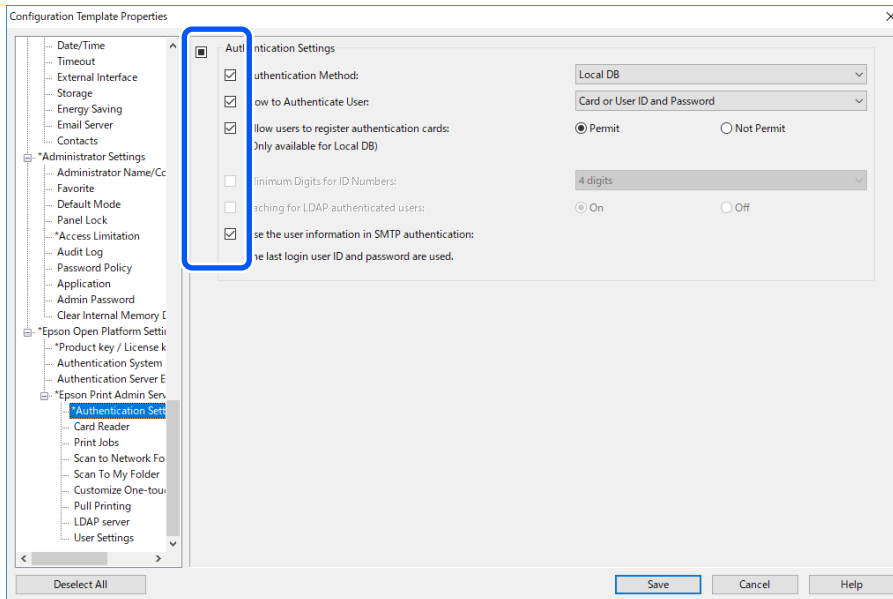
Epson Device Admin -toimintokulku

Voit määrittää Epson Print Admin Serverless -asetukset käyttämällä Epson Device Admin -määrittämissä. Käytä asetusta skanneriin alla olevan toimintokulun mukaisesti.

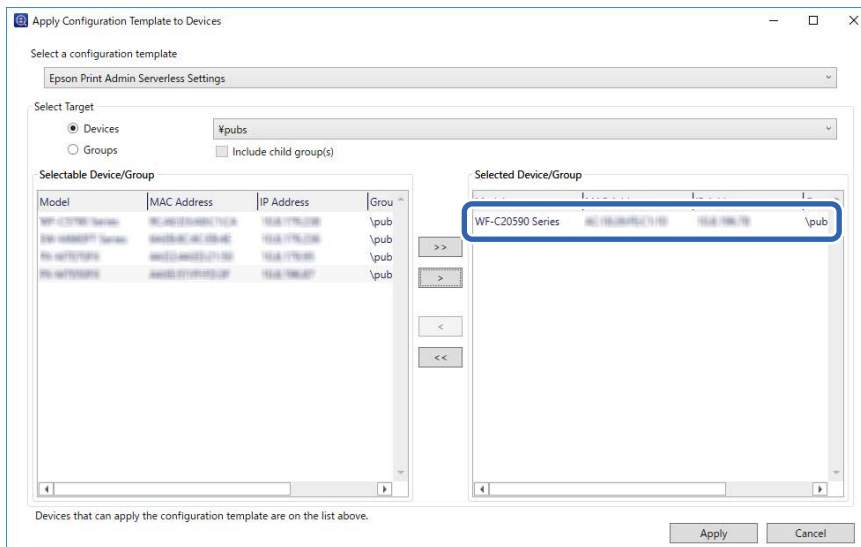
1. Luo määrittämissä.

Tietojen tallentaminen ja järjestelmän kokoonpano

2. Syötä tai valitse asetuskohdenäytössä arvo ja ota käytettävä kohde käyttöön.
Seuraavassa on esitetty esimerkki.



3. Tallenna määrittämysmalli.
4. Valitse skanneri, johon haluat käyttää asetuservoja, ja käytä määrittäysmallia.



Katso asiaankuuluvat tiedot määrittäysmallin perustoiminnasta.

Liittyvät tiedot

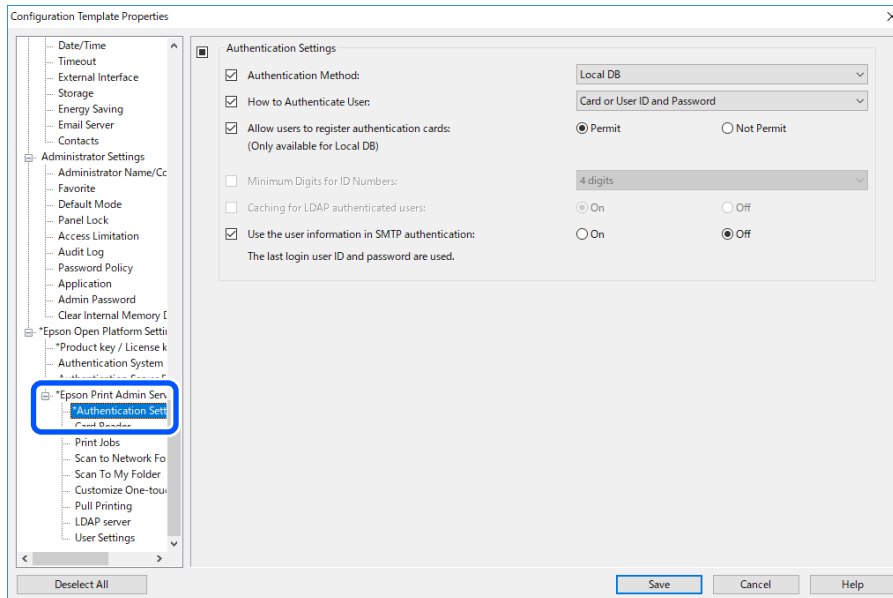
- ➔ ”Määrittäysmallin luominen” sivulla 23
- ➔ ”Määrittäysmallin valitseminen käyttöön” sivulla 25

Tietojen tallentaminen ja järjestelmän kokoonpano

Käyttäjien todennusasetusten määrittäminen (määrittäsmalli)

Määritä todennustapa ja miten käyttäjä todennetaan.

1. Valitse määrittäsesimerkistä **Epson Open Platform Settings > Epson Print Admin Serverless > Authentication Settings**.



2. Määritä kaikki asetukset.

Katso kunkin kohdan lisätiedot.

Liittyvät tiedot

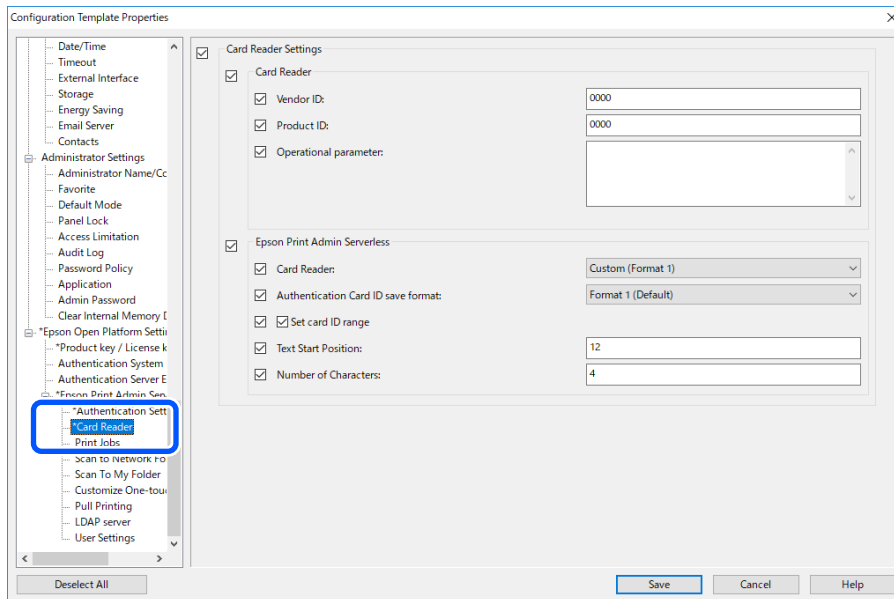
➔ ”[Todennusasetukset](#)” sivulla 29

Todennuslaiteasetusten määrittäminen (määrittäsmalli)

Valitse todennuskortista vastaanotetun todennustiedon lukemismuoto.

Tietojen tallentaminen ja järjestelmän kokoonpano

1. Valitse määrittämissivustosta **Epson Open Platform Settings > Epson Print Admin Serverless > Card Reader**.



2. Valitse todennuslaitteen ja todennuskortin lukutiedot.

Katso kunkin kohdan lisätiedot.

Liittyvät tiedot

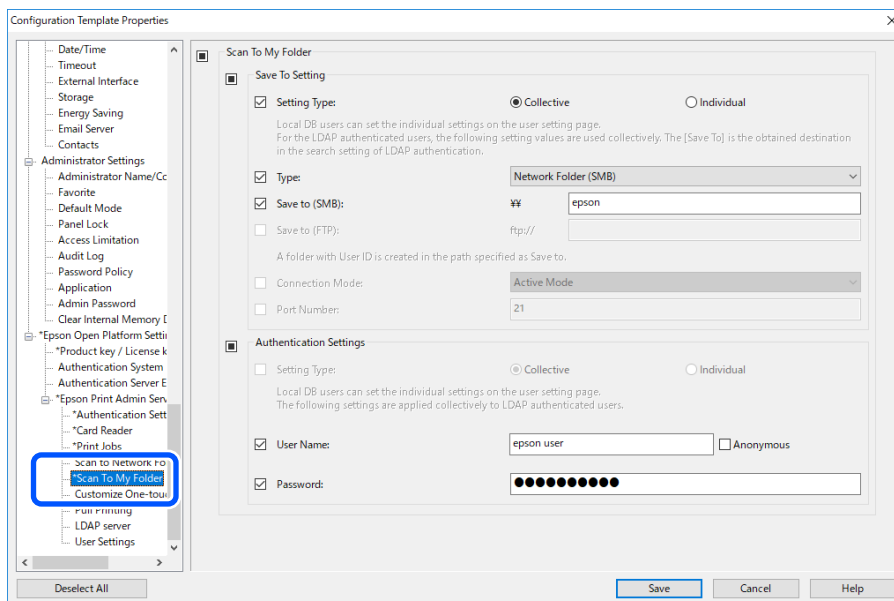
- ➔ ”Todennuslaitteasetukset” sivulla 40
- ➔ ”Käytettävissä olevat todennustietojen lukumenetelmät” sivulla 21

Skannaus omaan kansioon -asetusten määrittäminen (määrittämissivustolla)

Voit määrittää Skannaus omaan kansioon -toiminnon asetukset Epson Print Admin Serverless -toiminnolla. Skannaus omaan kansioon -toimintoa käytettäessä käyttäjätunnusta vastaava kansio luodaan määritettyyn kansipolkuun tai URL-osoitteeseen automaattisesti ja skannatut tiedostot tallennetaan kansioon.

Tietojen tallentaminen ja järjestelmän kokoonpano

1. Valitse määrittämissivustosta **Epson Open Platform Settings > Epson Print Admin Serverless > Scan To My Folder**.



2. Määritä kaikki asetukset.

Tietojen tallentaminen ja järjestelmän kokoonpano

Scan To My Folder Asetuskohteet (Määrittämissä)

Asetus		Selitys
Save To Setting	Asetustyyppi	<input type="checkbox"/> Shared Luo automaattisesti kansion, joka on nimetty käyttäjätunnuksen alla olevan kansiopulun tai URL-osoitteen, joka on määritetty toiminnolla Save to , mukaan, ja tallentaa skannaustulokset tähän kansioon. <input type="checkbox"/> Individual: Aseta skannaustulosten tallennuskohde kullekin käyttäjälle. Laitteen todennetut käyttäjät voidaan asettaa käyttäjäasetuksissa. LDAP-palvelimen todentamat käyttäjät voivat asettaa tallennussijainnin LDAP-palvelimen hakuattribuutissa.
	Type	Valitse lähetysprotokolla. Jos skannauksen tallennuskohde on verkkokansio, valitse Network Folder (SMB) . FTP-palvelimen tapauksessa valitse FTP .
	Save to (SMB)	Asetetaan, jos valitset Network Folder (SMB) kohdasta Type . Määritä skannattujen tiedostojen tallennuspolku. Anna korkeintaan 160 Unicode-merkkiä (UTF-8).
	Save to (FTP)	Asetetaan, jos valitset FTP kohdasta Type . Määritä skannattujen tiedostojen tallennusosoite (URL). Anna korkeintaan 160 Unicode-merkkiä (UTF-8).
	Connection Mode	Asetetaan, jos valitset FTP kohdasta Type . Valitse FTP-palvelimen yhteystapa.
	Port Number	Asetetaan, jos valitset FTP kohdasta Type . Anna FTP-palvelimen porttinumero väliltä 1–65535.
Authentication Settings	Asetustyyppi	Tämä tulee näkyviin, kun Individual on valittu Asetustyyppi -tyypiksi kohdassa Save To Setting . <input type="checkbox"/> Shared Asetuksia, jotka on määritetty kohteelle User Name ja Password , käytetään todennukseen todennusmenetelmästä huolimatta. <input type="checkbox"/> Individual: Laitteen todennetut käyttäjät voidaan asettaa yksilöllisesti käyttäjäasetuksissa. LDAP-palvelimen todentamalla käyttäjillä User Name - ja Password -asetuksia käytetään todennukseen.
	User Name	Kirjoita skannattujen tiedostojen tallennuskansion käyttäjätunnus. Anna korkeintaan 255 Unicode-merkkiä (UTF-8). Jos valitset Anonymous , käyttäjänimeksi tulee pysyvästi "anonymous" (anonyymi).
	Password	Anna salasana skannauksen tuotoskohdekansion käyttämiseksi. Kirjoita enintään 255 merkkiä (ASCII).

Liittyvät tiedot

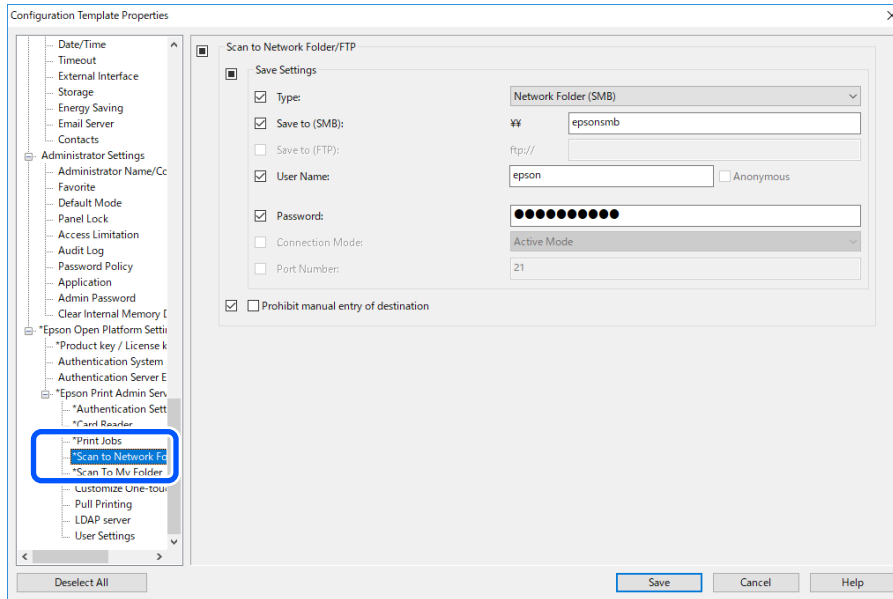
➔ ”Skann. Omaan kansioon-asetusten tekeminen (Web Config)” sivulla 43

Tietojen tallentaminen ja järjestelmän kokoonpano

Scan to Network Folder/FTP -toiminnon kohdekansion vaihtamisen estäminen (määrittämissalli)

Scan to Network Folder/FTP -toiminnon kohdekansio voidaan määrittää siten, että käyttäjä ei voi vaihtaa sitä.

1. Valitse määrittämissimerkistä **Epson Open Platform Settings > Epson Print Admin Serverless > Scan to Network Folder/FTP**.



2. Valitse **Prohibit manual entry of destination** käyttöön.

Liittyvät tiedot

➔ ”Skannaa verkkokansioon/FTP:hen -toiminnon kohdekansion vaihtamisen estäminen (Web Config)” sivulla 45

Synkronointi LDAP-palvelimen kanssa (määrittämissimerkki)

Määritä todennuksessa käytettävä LDAP-palvelin LDAP- tai Local DB and LDAP -kohdassa ja etsi käyttäjätiedot määrittävä määrittämissasetus.

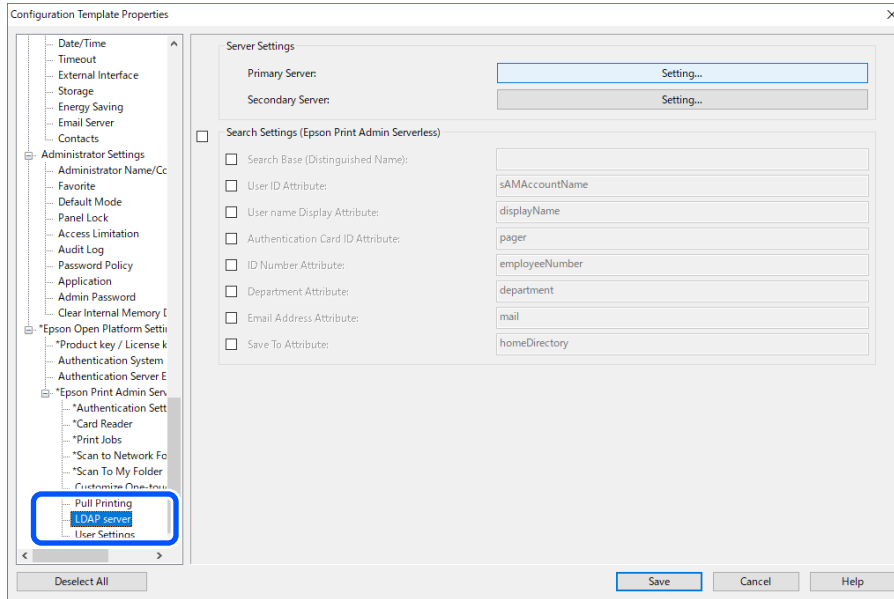
Palvelinta voidaan käyttää LDAP-palvelimen varajärjestelmänä.

Huomautus:

Tässä määrittämissasetukset näkyvät myös kohtien **Network > LDAP server > Server Settings (Primary Server)** ja **Server Settings (Secondary Server)** asetuksissa, joita **Contacts**-toiminto käyttää. Jos muut arvoja yhdessä asetuspaikassa, arvo muuttuu myös toisessa.

Tietojen tallentaminen ja järjestelmän kokoonpano

1. Valitse määrittämissivustosta **Epson Open Platform Settings > Epson Print Admin Serverless > LDAP server**.



2. Määritä kaikki asetukset.
Katso kunkin kohdan lisätiedot.

Liittyvät tiedot

- ➔ ”LDAP-palvelimen asetukset” sivulla 53
- ➔ ”Kerberos-asetukset” sivulla 56
- ➔ ”Asetushaku” sivulla 55

Käytettävissä olevat palvelut

Seuraavat hakemistopalvelut ovat tuettuja:

Palvelun nimi	Versio
Active Directory	Windows Server 2008, Windows Server 2008 R2, Windows Server 2012, Windows Server 2012 R2, Windows Server 2016, Windows Server 2019
OpenLDAP	Ver.2.3, Ver.2.4

LDAP-palvelimen asetukset

Napsauta **Settings** kohdassa **Server Settings (Primary Server)**.

Tietojen tallentaminen ja järjestelmän kokoonpano

Jos valitset **Authentication Method** -kohdassa **Kerberos Authentication**, määritä myös Kerberos-asetukset kohdassa **Network > Security > Kerberos Settings**.

Kohta	Asetukset ja selitys
Use LDAP Server	Valitse tämä, jos LDAP-palvelin on käytössä.
LDAP Server Address	Syötä LDAP-palvelimen osoite. Kirjoita 1–1 024 merkkiä joko IPv4-, IPv6- tai FQDN-muodossa. FQDN-muodossa voit käyttää aakkosnumeerisia merkkejä ASCII-muodossa (0x20–0x7E) ja merkkiä “-” paitsi osoitteen alussa ja lopussa.
Port Number	Syötä LDAP-palvelimen porttinumero väliltä 1–65 535.
Secure Connection	Valitse todennustapa, jolla skanneri kirjautuu LDAP-palvelimeen.
Certificate Validation	Jos tämä asetusta on käytössä, LDAP-palvelimen varmenne vahvistetaan. Suosittelemme määrittämään asetukseksi Enabled . Määritä asetusta tuomalla CA Certificate skanneriin.
Search Timeout	Syötä hakuajan kesto ennen aikakatkaisua väliltä 0–99 999.
Authentication Method	Valitse jokin menetelmästä. Jos valitset Kerberos Authentication , määritä Kerberos-asetukset valitsemalla Kerberos Settings . Kerberos-todennus vaatii toimiakseen seuraavanlaisen ympäristön. <input type="checkbox"/> Skanneri ja DNS-palvelin voivat lähettää tietoa toisilleen. <input type="checkbox"/> Skannerin, KDC-palvelimen ja todennukseen tarvittavan palvelimen (LDAP-palvelin, SMTP-palvelin, tiedostopalvelin) kellonajat on synkronoitu. <input type="checkbox"/> Jos palvelupalvelin on määritetty IP-osoitteella, palvelupalvelimen FQDN-nimi rekisteröidään DNS-palvelimen käänteiseen hakuvyöhykkeeseen.
Käytettävä Kerberos-alue (Kerberos Realm)	Jos Authentication Method on Kerberos Authentication , valitse Kerberos-alue, jota haluat käyttää.
Administrator DN / User Name	Syötä LDAP-palvelimen käyttäjätunnus, jossa saa olla enintään 1024 Unicode-merkkiä (UTF-8). Et voi käyttää ohjausmerkkejä, kuten 0x00–0x1F ja 0x7F. Tätä asetusta ei käytetä, jos Authentication Method on Anonymous Authentication . Jos et määritä tätä, jätä se tyhjäksi.
Password	Syötä LDAP-palvelimen varmuksen salasana, jossa saa olla enintään 1024 Unicode-merkkiä (UTF-8). Ohjausmerkkejä, kuten 0x00–0x1F ja 0x7F, ei voi käyttää. Tätä asetusta ei käytetä, jos Authentication Method on Anonymous Authentication . Jos et määritä tätä, jätä se tyhjäksi.

Tietojen tallentaminen ja järjestelmän kokoonpano

Liittyvät tiedot

➔ ”Tietojen lukeminen LDAP-palvelimesta” sivulla 58

Asetushaku

Määritä LDAP-palvelintodennuksen kautta synkronoitavien käyttäjien hakuattribuutti.

Hakuasetus

Asetus	Asetukset ja selitys
Search Base (Distinguished Name)	Määritä käyttäjätietohaun aloituskohta, kun tietoja haetaan LDAP-palvelimesta. Syötä 0–128 Unicode-merkkiä (UTF-8). Jos et hae mielivaltaista attribuuttia, jätä tämä kohta tyhjäksi. Esimerkki paikallisen palvelimen hakemistosta: dc=server,dc=local
User ID Attribute	Määritä käyttäjätunnusta haettaessa näytettävän attribuutin nimi. Syötä 1–255 merkkiä ASCII-muodossa. Ensimmäisen merkin on oltava a–z tai A–Z. Esimerkki: cn, uid
User name Display Attribute	Määritä käyttäjätunnukseksi näytettävän attribuutin nimi. Syötä 0–255 merkkiä ASCII-muodossa. Ensimmäisen merkin on oltava a–z tai A–Z. Tämä kohta voidaan jättää tyhjäksi. Esimerkki: cn, name
Authentication Card ID Attribute	Määritä todennuskortin tunnuksena näytettävän attribuutin nimi. Syötä 0–255 merkkiä ASCII-muodossa. Ensimmäisen merkin on oltava a–z tai A–Z. Tämä kohta voidaan jättää tyhjäksi. Esimerkki: cn, sn
ID Number Attribute	Määritä tunnuslukua haettaessa näytettävän attribuutin nimi. Syötä 1–255 merkkiä ASCII-muodossa. Ensimmäisen merkin on oltava a–z tai A–Z. Esimerkki: cn, id
Department Attribute	Määritä osaston nimenä näytettävän attribuutin nimi. Syötä 0–255 merkkiä ASCII-muodossa. Ensimmäisen merkin on oltava a–z tai A–Z. Tämä kohta voidaan jättää tyhjäksi. Esimerkki: ou, ou-cl
Email Address Attribute	Määritä näytettävän attribuutin nimi, kun haetaan sähköpostiosoitteita. Syötä 1–255 merkkiä ASCII-muodossa. Ensimmäisen merkin on oltava a–z tai A–Z. Esimerkki: mail
Save To Attribute	Määritä nimi attribuutille, jota käytetään viittaamaan tallennuskansioon Scan To My Folder -toiminnolle. Syötä 0 enintään 255 merkkiä (ASCII). Esimerkki: kotiHakemisto

Liittyvät tiedot

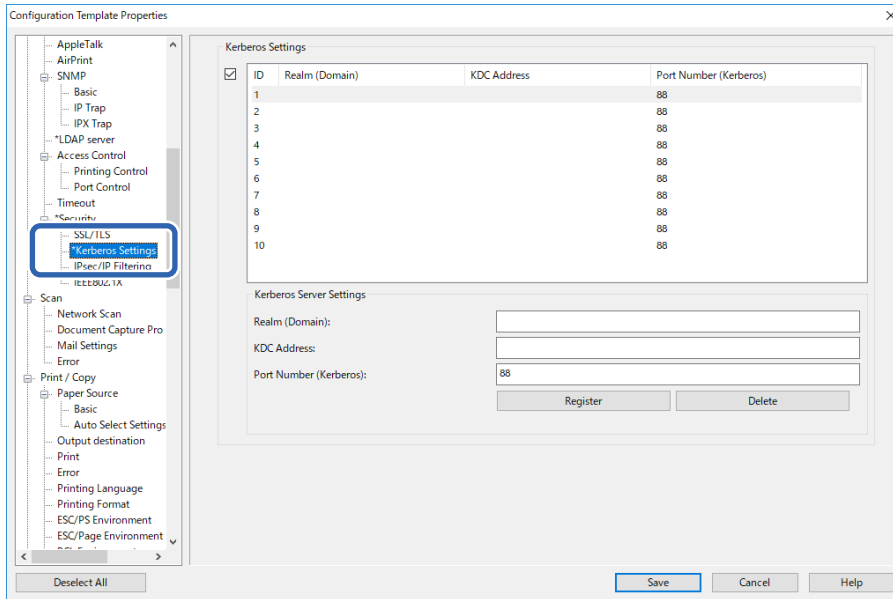
➔ ”Synkronointi LDAP-palvelimen kanssa (Web Config)” sivulla 35

➔ ”Tietojen lukeminen LDAP-palvelimesta” sivulla 58

Tietojen tallentaminen ja järjestelmän kokoonpano

Kerberos-asetukset

Valitse **Network > Security > Kerberos Settings**.



Asetus	Asetukset ja selitys
Realm (Domain)	Syötä Kerberos-varmennuksen alue enintään 1024 ASCII-merkillä. Jos et halua määrittää asetusta, jätä se tyhjäksi.
KDC Address	Syötä Kerberos-varmennuspalvelimen osoite. Kirjoita enintään 1024 merkkiä joko IPv4-, IPv6- tai FQDN-muodossa. Jos et halua määrittää asetusta, jätä se tyhjäksi.
Port Number (Kerberos)	Syötä Kerberos-palvelimen porttinumero väliltä 1–65535.

Käyttäjätietojen tallentaminen (määrittäsmalli)

Todennuksessa käytettävien käyttäjätietojen tallennus.

Jos **Todennusmenetelmä** on LDAP, käyttäjätietoja ei tarvitse tallentaa erikseen.

Käyttäjätietojen tuominen (määrittäsmalli)

Voit tuoda käyttäjätiedot skanneriin sarjana käyttämällä LDAP-palvelinta tai CSV/ENE-tiedostoa.

Etsi Epson Print Admin Serverless -ominaisuuden käyttäjätietoja LDAP-palvelimelta ja tuo ne sitten skanneriin.

Voit tuoda käyttäjätietoja enintään käyttäjien määrälle, joita ei ole vielä määritetty kohdassa Contacts.

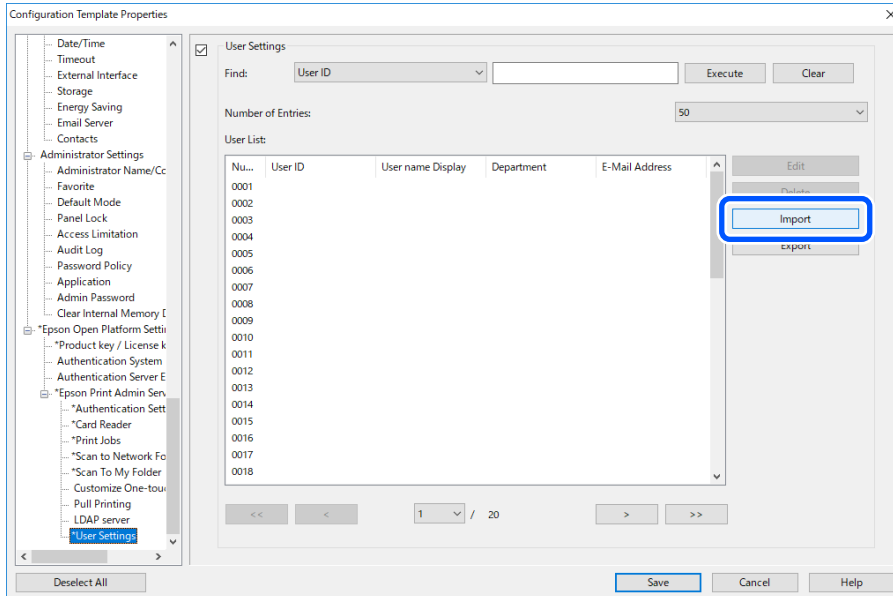
Huomautus:

ENE on Epsonin oma binaaritiedostomuoto, joka tallentaa Contacts tai käyttäjätiedot salatussa muodossa. Tiedosto voidaan muodostaa Epson Device Admin -sovelluksella, ja sille voidaan asettaa salasana. Toiminto on hyödyllinen, jos haluat lukea käyttäjätiedot varmuuskopiotiedostosta.

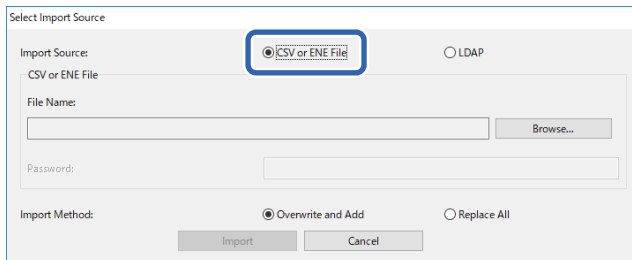
Tietojen tallentaminen ja järjestelmän kokoonpano

CSV- tai ENE-tiedoston lukeminen

1. Valitse **Epson Open Platform Settings > Epson Print Admin Serverless > User Settings**.
2. Valitse **Skanneri** kohdassa **Type**.
3. Napsauta **Import**.



4. Valitse **CSV or ENE File** kohdassa **Import Source**.



5. Napsauta **Browse**.
Tiedostonvalintanäkymä tulee näkyviin.
6. Valitse tiedosto, jonka haluat lukea laitteeseen, ja valitse sitten **Avaa**.
7. Valitse, miten tiedosto tuodaan.
 - Overwrite and Add**: Jos sama käyttäjätunnus on jo järjestelmässä, se korvataan. Muussa tapauksessa lisää se.
 - Replace All**: Kaikki käyttäjätiedot korvataan uusilla tiedoilla.
8. Napsauta **Import**.
Vahvistusnäyttö tulee näkyviin.

Tietojen tallentaminen ja järjestelmän kokoonpano

9. Valitse **OK**.

Tarkistustulos tulee näkyviin.

Check Results

No error was detected.
When you click "Import", the contents of the import file information list will be imported.

Error Information
No error was detected.

Detailed...

Imported Information

Valid Users: 10 / 1000

User ID	User name Display	Department
epson001	epson001	epson pubs
epson002	epson002	epson pubs
epson003	epson003	epson pubs
epson004	epson004	epson pubs
epson005	epson005	epson pubs
epson006	epson006	epson pubs
epson007	epson007	epson pubs
epson008	epson008	epson pubs
epson009	epson009	epson pubs
epson010	epson010	epson pubs

Edit

Delete Unnecessary Users...

Import Cancel

Huomautus:

- Jos käyttäjätietoja on enemmän kuin käytettävissä olevaa käyttäjätietojen tallennustilaa, näkyviin tulee ohje poistaa käyttäjiä. Poista käytettävissä olevan tallennustilan ylittävät käyttäjät ennen tiedoston lukemista.
- Jos valitset **Delete Unnecessary Users**, käyttäjätietojen poistonäyttö tulee näkyviin. Valitse käyttäjätiedot ja valitse sitten **Delete**. Voit poistaa käyttäjätietoja ennen tiedoston lukemista.

10. Napsauta **Import**.

Käyttäjätiedot tuodaan määritysmalliin.

Liittyvät tiedot

➔ ”CSV-tiedoston luominen käyttäjätietojen rekisteröimiseksi erässä” sivulla 32

Tietojen lukeminen LDAP-palvelimesta

1. Valitse **Epson Open Platform Settings > Epson Print Admin Serverless > User Settings**.
2. Napsauta **Import**.
3. Valitse **LDAP** kohdassa **Import Source**.

Select Import Source

Import Source: CSV or ENE File **LDAP**

LDAP

LDAP Server Settings: Setting...

User Information is acquired from the following LDAP Server.

Server Address: Unset

Import Method: Overwrite and Add Replace All

Import Cancel

Tietojen tallentaminen ja järjestelmän kokoonpano

4. Napsauta **Settings**.

LDAP-palvelinasetukset tulevat näkyviin.

Huomautus:

Tällä LDAP-palvelinasetuksella tuodaan käyttäjätiedot LDAP-palvelimesta skanneriin. Tuotuja käyttäjätietoja käytetään skannerin käyttäjien todentamiseen.

Jos todennustavaksi valitaan **LDAP tai Local DB and LDAP**, käyttäjät todennetaan LDAP-palvelimen kautta.

5. Määritä kukin kohde.

Kun käyttäjätietoja tuodaan LDAP-palvelimelta, voit tehdä seuraavat asetukset LDAP-asetuksissa olevien kohteiden lisäksi.

Katso muihin kohteisiin liittyvät tiedot.

Kohteet		Selitys	
LDAP Server Settings	LDAP Server Type	Valitse LDAP-palvelimen tyyppi.	
Search Settings	Search Filter	Määritä hakumerkkijonot LDAP-hakusuodattimelle. Voit muokata suodattimia myös valitsemalla Custom .	
	Options	Type	Valitse määränpäätyyppi Scan To My Folder -ominaisuudelle.
		Connection Mode	Kun valitset FTP kohdassa Type , voit määrittää FTP:n yhteystilan.
		Port Number	Kun valitset FTP kohdassa Type , voit määrittää FTP-portin numeron.

6. Tarvittaessa voit suorittaa yhteystestin valitsemalla **Connection Test**.

Toiminto näyttää 10 LDAP-palvelimesta luettua käyttäjätietoa.

7. Napsauta **OK**.

Tietojen tallentaminen ja järjestelmän kokoonpano

8. Valitse, miten tiedosto tuodaan.

- Overwrite and Add: Jos sama käyttäjätunnus on jo järjestelmässä, se korvataan. Muussa tapauksessa lisää se.
- Replace All: Kaikki käyttäjätiedot korvataan uusilla tiedoilla.

9. Napsauta **Import**.

Vahvistusnäyttö tulee näkyviin.

10. Valitse **OK**.

Tarkistustulos tulee näkyviin.

Huomautus:

*Jos valitset **Delete Unnecessary Users**, käyttäjätietojen poistonäyttö tulee näkyviin. Valitse käyttäjätiedot ja valitse sitten **Delete**. Voit poistaa käyttäjätietoja ennen tiedoston lukemista.*

11. Napsauta **Import**.

Käyttäjätiedot tuodaan määritysmalliin.

Liittyvät tiedot

- ➔ [”CSV-tiedoston luominen käyttäjätietojen rekisteröimiseksi erässä” sivulla 32](#)
- ➔ [”Synkronointi LDAP-palvelimen kanssa \(Web Config\)” sivulla 35](#)
- ➔ [”Käyttäjätietojen ylläpito” sivulla 72](#)
- ➔ [”LDAP-palvelimen asetuskohteet” sivulla 53](#)
- ➔ [”Asetushaku” sivulla 55](#)

Muiden toimintojen asetukset (määritysmalli)

Määritä muut tarvittavat toiminnot.

Käyttöoikeuksien määrittäminen todennetuille käyttäjille (määritysmalli)

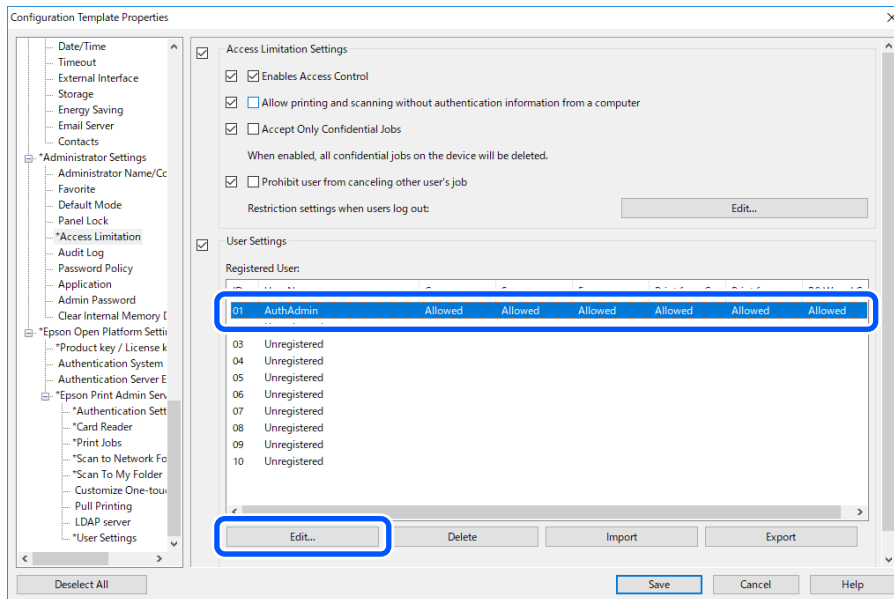
Kun käytät paikallista todennusta Epson Print Admin Serverless -ominaisuudessa, voit määrittää käyttäjärajoituksia kullekin käyttäjälle rekisteröidessäsi käyttäjätietoja.

Voit myös rajoittaa kaikkia skannaustoimintoja kaikille kirjautuneille käyttäjille. Aseta tämä estääksesi käyttäjiä skannaamasta. Toimi seuraavien ohjeiden mukaisesti.

1. Valitse **Administrator Settings > Access Limitation** määritysmallista ja valitse **Enables Access Control**.
2. Valitse **User Settings**.

Tietojen tallentaminen ja järjestelmän kokoonpano

3. Valitse **01** ja napsauta sitten **Edit**.



4. Muuta **Scan**-asetuksia.

5. Napsauta **OK**.

Liittyvät tiedot

- ➔ ”Todennettujen käyttäjien käyttöoikeuksien määrittäminen (Web Config)” sivulla 37
- ➔ ”Käyttäjätietoihin liittyvät asetukset” sivulla 31

Aseta ohjaimelle käyttöoikeus (Määrittämissalli)

Määritä käyttöoikeudet, jotta voit skannata tietokoneeltasi.

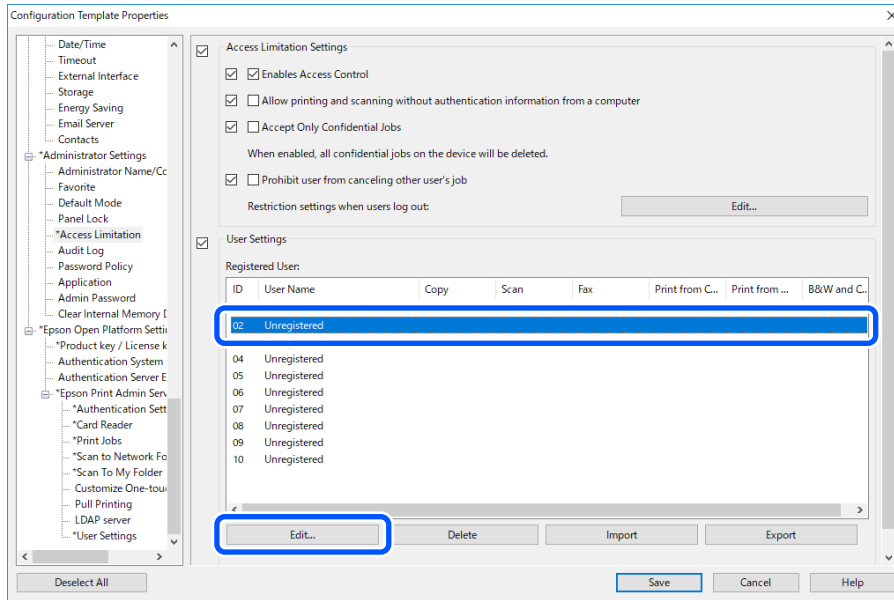
1. Valitse **Administrator Settings > Access Limitation** määrittämissallista ja valitse **Enables Access Control**.
 - Jos et halua rajoittaa käyttäjiä, valitse **Allows printing and scanning without authentication information** ja napsauta sitten **OK**.
 - Voit rajoittaa käyttäjiä määrittämällä alla kuvatulla tavalla tilit käyttämään skanneria Epson Scan 2 -kohdasta.
2. Valitse **User Settings**.

Tietojen tallentaminen ja järjestelmän kokoonpano

3. Valitse rekisteröimättömän rivin tunnus, paitsi 01.

Huomautus:

01 on varattu todennusjärjestelmän kaltaisille sovelluksille.



4. Anna User Name ja Password.

Huomautus:

Tässä määritettyä käyttäjätunnusta ja salasanaa käytetään ohjaimen todennukseen.

5. Valitse Scan > Allowed.

6. Valitse OK.

Rekisteröi kohdassa 3 määritetty Käyttäjänimi ja Salasana tietokoneella Epson Scan 2 -ominaisuudella.

Liittyvät tiedot

➔ ”Skannaus tietokoneelta” sivulla 38

Skannaustoimintojen salliminen ilman todennusta (määritysmalli)

Tämä sallii käyttäjien käyttää skannaustoimintoja, vaikka he olisivat kirjautuneet ulos. Toimintojen kuvakkeet näkyvät laitteen kirjautumisnäytössä.

1. Valitse **Administrator Settings > Access Limitation** määritysmallista ja valitse **Enables Access Control**.
2. Napsauta **Restriction settings when users log out > Edit**.
3. Valitse **Restriction settings when users log out**.
4. Valitse **Scan > Allowed**.
5. Valitse **OK**.

Tietojen tallentaminen ja järjestelmän kokoonpano

Liittyvät tiedot

➔ ”Skannaustoimintojen salliminen ilman todennusta (Web Config)” sivulla 40

Sähköpostipalvelimen asetukset (määrittäminen)

Valitse tämä, jos käytät seuraavia toimintoja sähköpostin lähettämiseen.

Skann. Omaan sähköp.

Tämä toiminto lähettää skannatut tiedot skanneriin kirjautuneen käyttäjän sähköpostiosoitteeseen.

Skannaus sähköpostiin

Tämä toiminto lähettää skannatut tiedot määritettyyn sähköpostiosoitteeseen.

Sähköposti-ilmoitus

Tällä toiminnolla saat sähköpostiin ilmoituksen sellaisista tapahtumista kuin virheistä.

Voit määrittää sähköpostipalvelimen määrittämissivulla kohdassa **Common > Email Server > Mail Server Settings**.

Liittyvät tiedot

➔ ”Käyttäjätietojen tallennus (Web Config)” sivulla 30

➔ ”Tietoja sähköposti-ilmoituksista” sivulla 76

Postipalvelimen asetuskohdeet

Kohteet	Asetukset ja selitys	
Todennusmenetelmä	Määritä skannerille todennustapa käyttäaksesi postipalvelinta.	
	Pois	Todennus on pois käytöstä siirrettäessä tietoja postipalvelimen kanssa.
	SMTP-TODENNUS	Edellyttää, että postipalvelin tukee SMTP-todennusta.
	POP ennen SMTP:tä	Määritä POP3-palvelin, kun valitset tämän menetelmän.
Todennettu tili	Jos valitset valinnan SMTP-TODENNUS tai POP ennen SMTP:tä Todennusmenetelmä -valinnaksi, syötä todennettu tilinimi 0–255 ASCII-merkillä (0x20-0x7E).	
Todennettu salasana	Jos valitset valinnan SMTP-TODENNUS tai POP ennen SMTP:tä Todennusmenetelmä -valinnaksi, syötä todennettu salasana 0–20 ASCII-merkillä (0x20-0x7E).	
Lähettäjän sähköpostiosoite	Syötä lähettäjän sähköpostiosoite. Syötä 0–255 ASCII-merkkiä (0x20–0x7E), paitsi () < > [] ; ¥. Piste "." ei voi olla ensimmäinen merkki.	
SMTP-palveliniosoite	Syötä 0–255 merkkiä merkeistä A–Z, a–z, 0–9. . Voit käyttää IPv4- tai FQDN-muotoa.	
SMTP-palvelimen porttinumero	Anna numero väliltä 1–65535.	

Tietojen tallentaminen ja järjestelmän kokoonpano

Kohteet	Asetukset ja selitys	
Suojattu yhteys	Määritä sähköpostipalvelimelle suojattu yhteysmenetelmä.	
	Ei mitään	Jos valitset POP ennen SMTP:tä -valinnan kohdassa Todennusmenetelmä , yhteysmenetelmäksi on asetettu Ei mitään .
	SSL/TLS	Tämä ominaisuus on käytössä, kun Todennusmenetelmä -asetus on Pois tai SMTP-TODENNUS .
	STARTTLS	Tämä ominaisuus on käytössä, kun Todennusmenetelmä -asetus on Pois tai SMTP-TODENNUS .
Varmenteen vahvistaminen	Varmenne vahvistetaan tämän käyttöönoton yhteydessä. Suosittelemme määrittämään asetukseksi Ota käyttöön .	
POP3-palvelinosoite	Jos valitset POP ennen SMTP:tä -valinnan Todennusmenetelmä -valinnaksi, syötä POP3-palvelinosoite 0–255 merkillä käyttämällä merkkejä A-Z a-z 0-9 . - . Voit käyttää IPv4- tai FQDN-muotoa.	
POP3-palvelimen porttinumero	Jos valitset POP ennen SMTP:tä valinnan Todennusmenetelmä -valinnaksi, syötä 1–65535 merkkiä pitkä numero.	

Aloitussäätöjen muokkaaminen (Määrittäminen)

Voit näyttää ainoastaan välttämättömät kuvakkeet muokkaamalla aloitusnäytössä näkyvää kuvakeasettelua.

1. Valitse **Epson Open Platform Settings > Epson Print Admin Serverless > Customize One-touch Functions** -määrittämissivustolta.
2. Määritä kukin kohde.

Huomautus:

Seuraavissa tapauksissa määrittäminen toimintojen kuvakkeet eivät näy aloitusnäytössä.

- Kun valitset toimintoja, jotka eivät ole sallittuja käyttäjärajoitusten vuoksi.
- Kun sisään kirjautuneen käyttäjän sähköpostiosoitetta ei ole rekisteröity. (Skann. Omaan sähköp.)
- Kun kohdekansiota ei ole asetettu. (Skann. Omaan kansioon)

Kohta	Selitys
Customize One-touch Functions	Valitse Ota käyttöön .
Screen size	Valitse 5 inch .
Maksimimäärä toimintoja näyttöä kohti	Valitse ohjauspaneelissa näkyvien kuvakkeiden asettelu. Alalaidan kuva muuttuu valitun asettelun mukaan.
Screen(s)	Valitse sivujen määrä.
Function Assignment	Valitse toiminnot, joiden haluat näkyvän numeroiduissa kohdissa.

Käyttö ja hallinta

Epson Device Admin -toiminnon käyttäjäraportit

Voit luoda Epson Print Admin Serverless -raportin kullekin käyttäjryhmälle ja käyttäjälle Epson Device Admin -toiminnolla. Voit luoda raportin määrittämällä halutun aikavälin tai kiinteän säännöllisen aikavälin. Luo laiteryhvät ennen raporttien luomista.

Asetukset näkyvät, kun Epson Print Admin Serverless / Authentication Settings -valikko määritetään käyttöön.

Huomautus:

- Jollet ole rekisteröinyt skannerin järjestelmänvalvojan salasanaa kohdassa Epson Device Admin, et voi hakea skannerista työhistorioita.

Rekisteröi skannerin järjestelmänvalvojan salasana etukäteen. Katso seuraavasta rekisteröintitoimenpide.

[”Skannerin järjestelmänvalvojan salasanan rekisteröinti Epson Device Admin -kohdassa” sivulla 14](#)

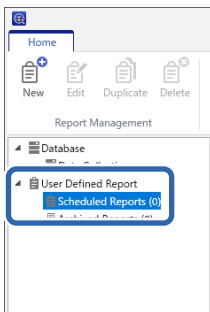
- Voit tallentaa skanneriin enintään 3 000 käyttöhistoriatapahtumaa.

Liittyvät tiedot

- ➔ [”Epson Print Admin Serverless / Authentication Settings -valikon avaaminen” sivulla 71](#)

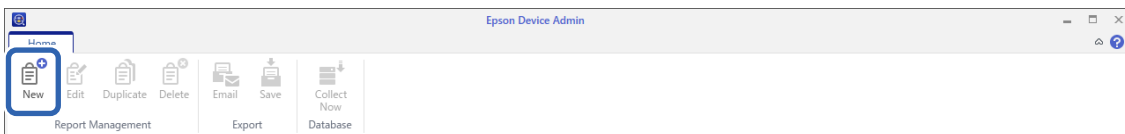
Käyttäjäraporttien luominen

1. Valitse sivupalkin tehtävävalikosta **Reports**.
2. Valitse puunäkymästä **User Defined Report > Scheduled Reports**.



3. Valitse valintanauhasta **New**.

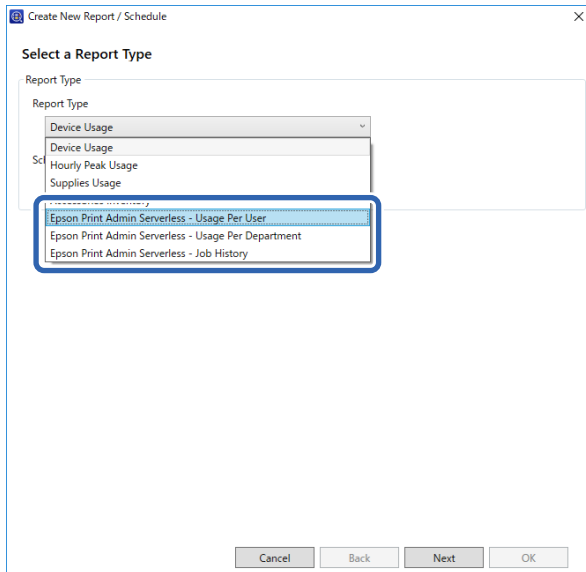
Ohjattu raporttienluontitoiminto tulee näkyviin.



Käyttö ja hallinta

4. Valitse raporttitietojen hakuehdot seuraavista valinnoista.

Usage Per User/Usage Per Department/Job History



5. Valitse raportin luomisehdot määrittämällä aikajakso tai aikataulu.

Tuota raportti määrittämällä ajanjakso. Tyhjennä **Create a Schedule** -valintaruutu.

Tuota raportti määrittämällä aikataulu. Valitse **Create a Schedule** -valintaruutu.

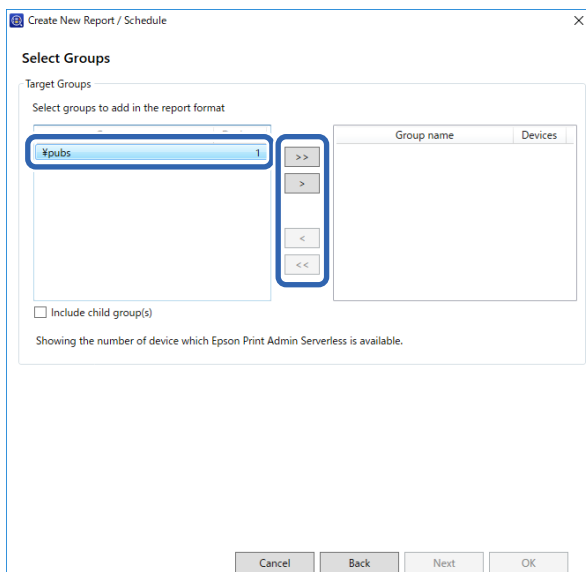
6. Napsauta **Next**.

7. Valitse kohdelaiteryhmä.

Kohderyhmäluettelo näkyy oikealla olevassa ruudussa. Voit muuttaa luettelo siirtämällä ryhmiä painikkeiden (>, >>, < ja <<) avulla.

Voit siirtää valittuja ryhmiä (>, <) tai kaikki ryhmiä (>>, <<).

Jos haluat valita valitun ryhmän alaryhmät automaattisesti, valitse **Include child group(s)**.



8. Napsauta **Next**.
9. Määritä raportin kattama aikajakso.

Specify the Date Range for Report Generation

Date Range

Date Range

From 1 Week ago

To Generated date 2018/02/21

Report from 1 Week ago to 2018/02/21

HTML Estimated report size:
 70 Kbytes (When the number of users or departments is 100)
 650 Kbytes (When the number of users or departments is 1000)
 1300 Kbytes (When the number of users or departments is 2000)
 2000 Kbytes (When the number of users or departments is 3000)

If the number of users or departments is 3000 or more, an HTML report may not be created due to the file size limitation.

Cancel Back Next OK

Määritä asetukset seuraavien tietojen perusteella.

Kohta	Selitys
Date Range	Määritä raportin aikaväli raportin luomispäivän perusteella tai määrittämällä aikaväli kalenterista. Voit määrittää raporttiin minkä tahansa yhdistelmän päiviä, viikkoja, kuukausia tai vuosia (vähimmäismäärä: 1).

10. Napsauta **Next**.
11. Määritä sähköpostivastaanottajat.

Specify Destinations

Notification Type

Type

Archive only Email and archive

Mail

To admin@pubs.net

Select from History

Subject Report from Epson Device Admin

File format PDF HTML CSV

Cancel Back Next OK

Määritä asetukset seuraavien tietojen perusteella.

Käyttö ja hallinta

Kohta	Selitys
Type	Määritä, lähetetäänkö ilmoitussähköposteja.
To	Kirjoita osoite, johon ilmoitukset lähetetään. Jos haluat määrittää useita osoitteita, erota osoitteet puolipisteellä (;). Voit kirjoittaa enintään 32767 merkkiä (puolipiste lasketaan). Kirjoita kaikki osoitteet vastaanottajakenttään. Et voi käyttää kopio- tai piilokopiokenttiä.
Subject	Ilmoitusviestin aiherivi. Voit syöttää enintään 256 merkkiä.
File format	Määrittää tiedostomuodon. Voit valita PDF-, HTML- tai CSV-tiedoston. CSV-tiedosto on valittavissa vain, jos Job History on valittuna kohdassa 4.

12. Napsauta **Next**.

13. Määritä raportin nimi.

Syötä enintään 1024 merkkiä Unicode-muodossa.

Specify Report Name

Report Name

Enter a report name.

Epson Print Admin Serverless - Usage Per User

Cancel Back Next OK

14. Napsauta **Next**.

Käyttö ja hallinta

15. Määritä aikataulu.

Huomautus:

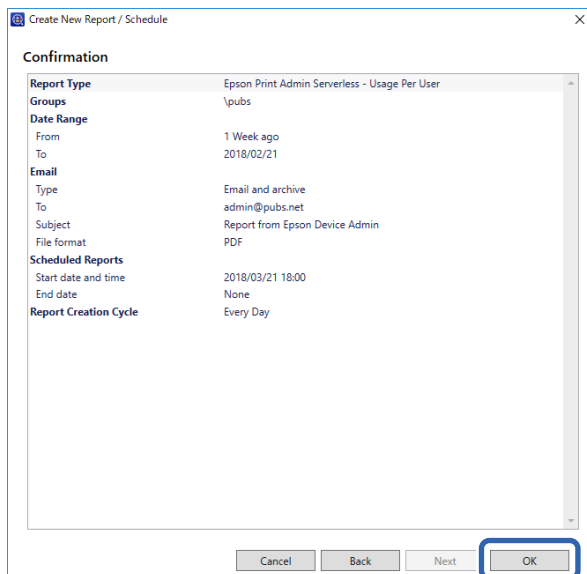
- Jos olet poistanut **Create a Schedule** -valintaruudun valinnan kohdassa 5, tämä näyttö ei näy.
- Määritä **Start date and time** ja **Creation Schedule**, jotka ovat myöhemmin kuin tietojenkeräysaika. Jos tässä kohdassa määritetään aika, joka on ennen tietojenkeräysaikaa, raportti luodaan ennen tietojen keräämisen aloittamista raportin aikajakson viimeisenä päivänä.

Määritä asetukset seuraavien tietojen perusteella.

Kohta	Selitys
Start date and time	Määritä päivä, jolloin jakso alkaa. Aikajakso voidaan määrittää minuutin tarkkuudella.
End date	Määritä päivä, jolloin jakso päättyy. Valitse None , jos et halua määrittää päättymispäivää.
Report Creation Cycle	Määritä yksittäisen raporttijakson pituus.

16. Napsauta **Next**.

17. Napsauta OK.



Raportti tai aikataulu luodaan. Luotu raportti tallennetaan arkistoraportiksi.

Raportin tulostuskohteet

Seuraavat kohteet tulostetaan raportissa.

Huomautus:

Vain skannerin tallentamat kohteet näytetään. Toimintoja, joita skanneri ei tarjoa, kuten Print, ei tallenneta käyttöhistoriaan.

Usage Per User

User ID/Department/Scan

Usage Per Department

Department/Scan

Huomautus:

Job History

Date/Job ID/Operation/User ID/Department/Result/Result details/Scan: Destination type/Scan: Destination/Scan: Paper Size/Scan: 2-Sided/Scan: Color/Scan: Pages/Devices: Model/Devices: IP Address/Devices: Serial Number/Devices: Department/Devices: Location/Devices: Remark/Devices: Note

Skannereiden hallinta Epson Device Admin -sovelluksella

Voit hallita skannereita Epson Device Admin -sovelluksella.

Epson Print Admin Serverless / Authentication Settings -valikon avaaminen

Epson Print Admin Serverless -asetusvalikon tuominen näkyviin. Valikko ei oletusarvoisesti ole näkyvässä.



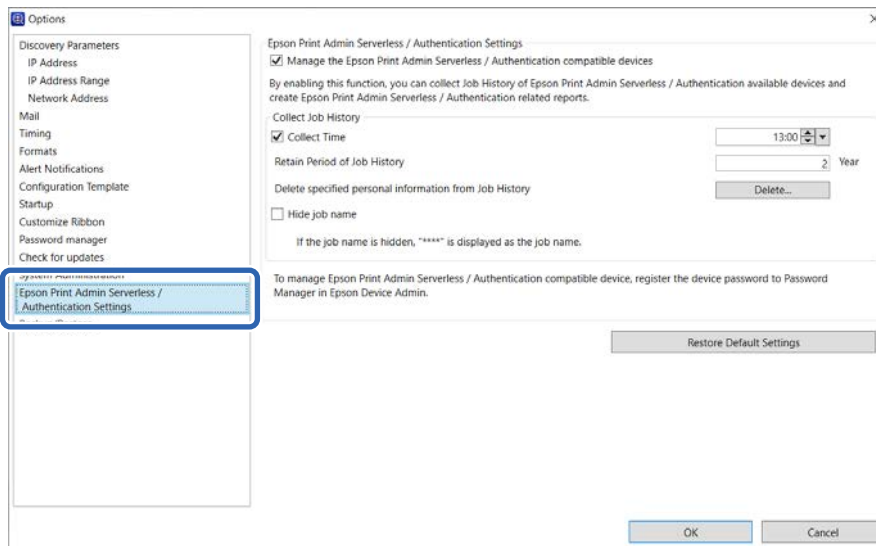
Tärkeää:

Jollet ole rekisteröinyt skannerin järjestelmänvalvojan salasanaa Epson Device Admin -sovelluksessa, rekisteröi ensin salasana.

Katso seuraavasta rekisteröintitoimenpide.

[”Skannerin järjestelmänvalvojan salasanan rekisteröinti Epson Device Admin -kohdassa” sivulla 14](#)

1. Käynnistä Epson Device Admin.
2. Valitse valintanauhasta **Options** ja valitse sitten **Epson Print Admin Serverless / Authentication Settings**.



3. Määritä kukin kohde.
4. Valitse OK.

Epson Print Admin Serverless -asetukset

Kohta	Selitys
Manage the Epson Print Admin Serverless / Authentication compatible devices	Valitse tämä, jos haluat määrittää Epson Print Admin Serverless -asetukset ja käyttää seuraavia toimintoja ja asetuksia: <ul style="list-style-type: none"> <input type="checkbox"/> Kerää työhistoriatietoja Epson Print Admin Serverless -yhteensopivista skannereista. <input type="checkbox"/> luoda Epson Print Admin Serverless -toimintoihin liittyviä raportteja <input type="checkbox"/> lisätä Edit Device Users -painikkeen valintanauhaan.
Collect Time	Valitse tämä, jos haluat määrittää Epson Print Admin Serverless -yhteensopivien skannereiden työhistoriatietojen keräämisajan.

Käyttö ja hallinta

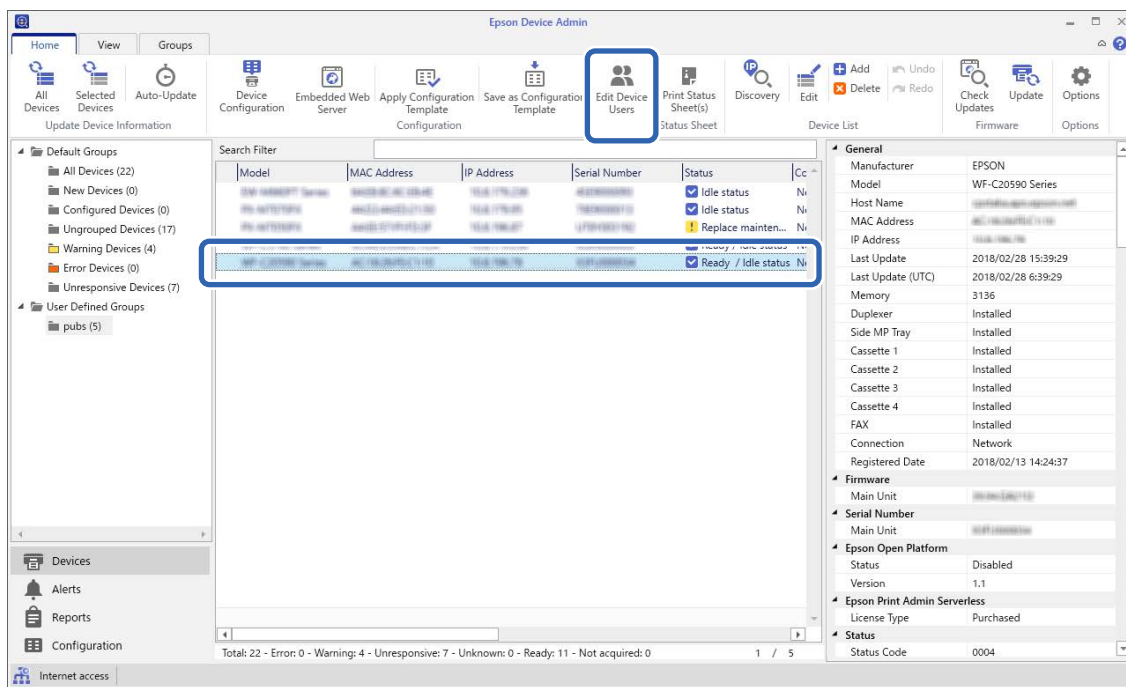
Kohta	Selitys
Retain Period of Job History	Voit määrittää Epson Device Admin -sovelluksessa ajan, jolta työhistoria tallennetaan. Aika voi olla enintään viisi vuotta. Tätä vanhempi työhistoria poistetaan.
Delete specified personal information from Job History	Napsauta Delete poistaaksesi työhistoriasta määritetyt henkilökohtaiset tiedot.
Hide job name	Ei käytössä skannereille.

Käyttäjätietojen ylläpito

Voit ylläpitää skanneriin tallennettuja käyttäjätietoja.

Muokaus yksitellen

1. Valitse laiteluettelosta skanneri, jonka tietoja haluat muokata.



2. Valitse valintanauhasta **Configuration — Edit Device Users**.

Näyttöön tulee käyttäjäluekko.

3. Valitse käyttäjä, jota haluat muokata.

Huomautus:

Voit tehdä hakuja käyttäjäluekosta valitsemalla haettavan kohteen **Find**-kohdasta, kirjoittamalla hakusanan ja valitsemalla **Execute**.

Jos haluat poistaa antamasi arvon, valitse **Clear**.

4. Napsauta **Edit**.
Käyttäjän tiedot tulevat näkyviin.
5. Muokkaa tietoja ja valitse sitten **OK**.

The 'Edit User' dialog box contains the following fields and controls:

- User ID:
- User name Display:
- Password:
- Authentication Card ID:
- ID Number: Generate automatically in the device
- Department:
- Mail Address:
- Buttons: (highlighted),

6. Napsauta **Transmit**.
Lähetysten vahvistusnäyttö tulee näkyviin.

The 'Epson Device Admin' window displays the following information:

- User Settings: Find:
- Number of Entries:
- User List:

Nu...	User ID	User name Display	Department	E-Mail Address
0001	epson001	epson001	epson pubs	epson001@pubs.net
0002	epson002	epson002	epson pubs	epson002@pubs.net
0003	epson003	epson003	epson pubs	epson003@pubs.net
0004	epson004	epson004	epson pubs	epson004@pubs.net
0005	epson005	epson005	epson pubs	epson005@pubs.net
0006	epson006	epson006	epson pubs	epson006@pubs.net
0007	epson007	epson007	epson pubs	epson007@pubs.net
0008	epson008	epson008	epson pubs	epson008@pubs.net
0009	epson009	epson009	epson pubs	epson009@pubs.net
0010	epson010	epson010	epson pubs	epson010@pubs.net
0011				
0012				
0013				
0014				
0015				
0016				
0017				
0018				
- Buttons: , , , , (highlighted), ,

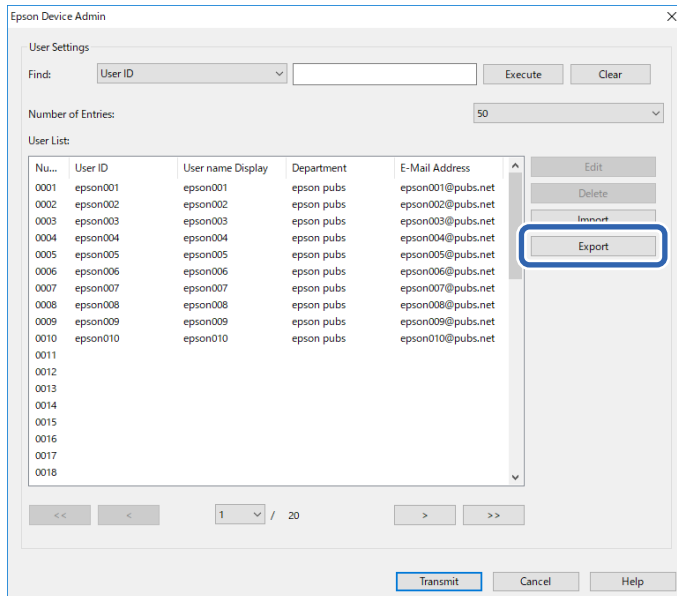
7. Valitse lähetysten vahvistusnäytössä **OK**.
8. Valitse valmistumisnäytöstä **OK**.

Useiden tulostinten tietojen muokkaus kerralla

1. Valitse laiteluettelosta skanneri, jonka tietoja haluat muokata.
2. Valitse valintanauhasta **Configuration > Edit Device Users**.
Näyttöön tulee käyttäjälueelo.

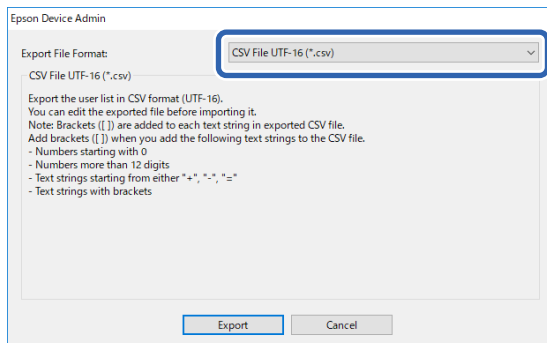
3. Napsauta **Export**.

Vientitoiminnon valintanäyttö tulee näkyviin.



4. Valitse, missä muodossa haluat viedä käyttäjätiedot tiedostoon.

Jos haluat muokata CSV-tiedostoa Microsoft Excelissä, valitse **CSV File UTF-16 (*.csv)**. Lisätietoja tiedostomuodosta on seuraavassa osassa.

5. Napsauta **Export**.6. Valitse tiedoston tallennussijainti ja valitse sitten **Save**.

Tiedosto tallennetaan.

7. Voit muokata CSV-tiedostoa taulukkolaskentasovelluksessa, kuten Microsoft Excelissä.

**Tärkeää:**

Älä muuta tiedoston koodausta tai ylätunnistetietoja. Muussa tapauksessa tiedoston lukeminen laitteeseen ei ehkä onnistu.

8. Napsauta **Import**.

Käyttö ja hallinta

9. Valitse **CSV or ENE File** kohdasta **Import Source**.

10. Napsauta **Browse**.

Tiedostonvalintanäkymä tulee näkyviin.

11. Valitse tiedosto, jonka haluat tuoda, ja valitse sitten **Open**.

12. Valitse tiedoston tuontitapa.

- Overwrite and Add:** Jos käyttäjätunnus on jo järjestelmässä, korvaa se. Muussa tapauksessa käyttäjätunnus lisätään.
- Replace All:** Korvaa kaikki käyttäjätiedot.

13. Napsauta **OK**.

Vahvistusnäyttö tulee näkyviin.

14. Valitse **OK**.

Luetun tiedoston tarkastus alkaa, ja tulokset näkyvät näytössä.

Huomautus:

Voit avata käyttäjätietojen poistonäytön valitsemalla **Valid Users**. Voit poistaa käyttäjiä ennen tiedoston tuontia järjestelmään valitsemalla poistettavan käyttäjän ja valitsemalla sitten **Delete**.

15. Napsauta **Import**.

Vientitiedoston muoto

Asetus	Selitys
CSV File UTF-16 (*.csv)	Vienti Unicode-koodattuun CSV-tiedostoon (sarkaimet erottimena, UTF-16).
CSV File UTF-8 (*.csv)	Vienti Unicode-koodattuun CSV-tiedostoon (pilkut tai puolipisteet erottimena, UTF-8). Erotinmerkki voidaan määrittää valitsemalla Options > Formats > CSV data delimiter .
Binary file (*.ene)	Vienti ENE-tiedostoon. Voit määrittää tuontitoiminnon salasanan. Koska ENE-tiedosto on salattu binaaritiedosto, tiedostoa ei voi muokata.

Skannerin tietojen tarkistaminen Web Config -toiminnosta

Voit tarkistaa skannerin tiedot Web Config -toiminnolla.

Sähköposti-ilmoitukset ja paneelikuvat

Voit tarkistaa etäskannerin tilan käyttämällä sähköposti-ilmoituksia ja ohjauspaneelikuvia.

Tietoja sähköposti-ilmoituksista

Tämä ilmoitustoiminto lähettää sähköpostin määritettyyn osoitteeseen, kun ilmenee skanneritapahtuma, kuten skannerivirhe.

Voit tallentaa enintään viisi kohdetta ja asettaa ilmoitusasetukset kullekin kohteelle.

Voit käyttää tätä toimintoa määrittämällä sähköpostipalvelimen ennen ilmoitusten asettamista.

Skannerin *Järjestelmänvalvojan opas* sisältää lisätietoja asetuksista.

Etäskannerin paneelinäytön tarkistaminen

Voit tarkistaa etäskannerin paneelinäytön Web Config -ominaisuudella.

1. Suorita Web Config siinä skannerissa, jonka haluat tarkistaa.
Kun saat sähköposti-ilmoituksen, voit suorittaa Web Config -ominaisuuden sähköpostissa olevasta URL-osoitteesta.
2. Valitse **Tila**-välilehti > **Paneeli-tilannevedos**.
Skannerin senhetkinen paneeli näytetään kohdassa Web Config.
Päivitä napsauttamalla **Virkistä**.

Liittyvät tiedot

➔ ”Web Config -ohjelman suorittaminen verkkoselaimessa” sivulla 11

Asetusten varmuuskopiointi

Voit varmuuskopioida asetukset Web Config -toiminnolla ja määrittäsmallit Epson Device Admin -sovelluksella.

Käyttö ja hallinta

**Tärkeää:**

- Lisenssiavainta ei voi varmuuskopioida. Suosittelemme, että kirjoitat lisenssiavaimen muistiin tekstitiedostoon tai paperille.
Et voi käyttää samaa lisenssiavainta, jos vaihdat skannerin. Pyydä lisätietoja jälleenmyyjältä.*
- Varmuuskopioidaksesi Epson Print Admin Serverless -asetukset, varmista, että lisenssiavain on asetettu ennen viemistä.*

Web Config -asetukset

Voit viedä Web Config -ominaisuudella määritetyt asetukset tiedostoon. Voit käyttää toimintoa yhteystietojen ja asetusarvojen varmuuskopiointiin esimerkiksi skanneria vaihdettaessa. Vietyä tiedostoa ei voi muokata, koska tiedosto on binaarimuotoinen.

Asetusten vieminen

Vie skannerin asetukset.

1. Siirry Web Config -sovellukseen ja valitse sitten **Laitehallinta** -välilehti > **Vie ja tuo asetusarvo** > **Vie**.

2. Valitse asetukset, jotka haluat viedä.

Valitse asetukset, jotka haluat viedä tiedostoon. Jos valitset pääluokan, myös siihen kuuluvat alaluokat tulevat valituiksi. Alaluokkia, jotka aiheuttavat virheitä kopioituessaan samassa verkossa, kuten IP-osoitteita, ei voi valita.

3. Salaa vietävä tiedosto syöttämällä salasana.

Tarvitset salasanaa tiedoston tuontiin. Jos et halua salata tiedostoa, älä kirjoita tähän mitään.

4. Napsauta **Vie**.

**Tärkeää:**

*Jos haluat viedä skannerin verkkoasetukset, kuten laitenimen ja IPv6-osoitteen, valitse **Ota käyttöön** valitaksesi laitteen yksilölliset asetukset. ja valitse lisää kohteita. Käytä vain korvaavan skannerin valittuja arvoja.*

Liittyvät tiedot

➔ ["Web Config -ohjelman suorittaminen verkkoselaimessa" sivulla 11](#)

Asetusten tuominen

Tuo vietty Web Config-tiedosto skanneriin.

Käyttö ja hallinta



Tärkeää:

- ❑ Tallennettu Web Config -tiedosto ei sisällä lisenssiavainta. Jos Epson Print Admin Serverless -asetus ei ole käytössä, valitse **Epson Open Platform** -välilehdeltä **Tuoteavain tai Lisenssiavain** ja ota Epson Print Admin Serverless käyttöön näppäilemällä lisenssiavain ennen tiedoston tuomista.
- ❑ Kun tuodaan arvoja, jotka sisältävät yksittäisiä tietoja, kuten skannerin nimen tai IP-osoitteen, varmista, ettei samassa verkossa ole jo samaa IP-osoitetta. Jos IP-osoitteet menevät päällekkäin, skanneri ei heijasta arvoa.

1. Avaa Web Config, valitse **Epson Open Platform** -välilehdeltä **Tuoteavain tai Lisenssiavain**, ja näppäile lisenssiavain **Tuoteavain tai Lisenssiavain** -kohtaan.
2. Valitse **Laitehallinta** -välilehti > **Vie ja tuo asetusarvo** > **Tuo**.
3. Valitse viety tiedosto ja syötä salauksen salasana.
4. Valitse **Seuraava**.
5. Valitse tuotavat asetukset ja napsauta sitten **Seuraava**.
6. Valitse **OK**.

Asetukset otetaan käyttöön skannerissa.

Liittyvät tiedot

➔ ”Web Config -ohjelman suorittaminen verkkoselaimessa” sivulla 11

Epson Device Admin -ohjelman määrittymallit

Voit tallentaa määrittymalleja tiedostoon ja ladata niitä tiedostosta.

Voit lukea lisätietoja laiteluettelon, skannerin tietojen ja muiden tietojen varmuuskopiointista Epson Device Admin -ohjelman käyttöoppaista.

Määrittymallien varmuuskopiointi

1. Valitse sivupalkin tehtävävalikosta **Configuration**.
2. Valitse varmuuskopioitava määrittymalli luettelosta.

Et voi valita esimääritettyjä määrittymalleja.

Huomautus:

Voit tehdä useita valintoja painamalla **Ctrl** tai **Shift** ja napsauttamalla hiirellä.

3. Valitse valintanauhasta **Backup**.



4. Valitse kohde, jonne tiedosto tallennetaan, ja kirjoita tiedostolle nimi.

Käyttö ja hallinta

5. Napsauta **Save**.

Mallitiedosto tallennetaan TSE-muodossa.

Määrittysmallien lukeminen järjestelmään

Pura määrittysmallit sisältävä Zip-tiedosto ja etsi määrittysmallitiedostot (TSE-tiedostomuoto).

1. Valitse sivupalkin tehtävävalikosta **Configuration**.

2. Valitse valintanauhasta **Import**.

Tiedostonlukunäyttö tulee näkyviin.



3. Valitse haluttu määrittysmallitiedosto (TSE-tiedostomuoto).


4. Valitse **Open**.


Määrittysmalli luetaan laitteeseen ja toiminnon tulokset näkyvät näytössä.

5. Valitse **OK**.

Järjestelmänvalvojana kirjautuminen ohjauspaneelin kautta

Voit käyttää seuraavia tapoja järjestelmänvalvojana kirjautumiseen ohjauspaneelin kautta.



1. Paina  -painiketta, kun **Tervetuloa**-näyttö (todennuksen odotusnäyttö) avautuu. Aloitusnäyttö avautuu.

2. Napauta näytön oikeassa yläreunassa .

3. Valitse **Järjestelmänvalvoja**.

4. Kirjoita pääkäyttäjän salasana.

Kirjautumisen onnistumisesta kertova viesti tulee näkyviin, minkä jälkeen ohjauspaneeli avautuu.

Kirjaudu ulos napauttamalla  näytön oikeassa ylälaudassa tai painamalla  -painiketta.

Epson Print Admin Serverless -toiminnon poistaminen käytöstä

Poista Epson Print Admin Serverless -asetus käytöstä.



Tärkeää:

Jos palautat Epson Print Admin Serverless -toiminnon käyttöön sen jälkeen kun olet poistanut sen käytöstä, asetukset palautuvat oletusarvoihin. Suosittelemme asetusten varmuuskopiointia ennen toiminnon poistamista käytöstä.

Liittyvät tiedot

➔ ”Asetusten varmuuskopiointi” sivulla 76

Toiminnon poistaminen käytöstä Web Config -hallintasivulla

Voit poistaa Epson Print Admin Serverless -lisenssin käytöstä Web Config -hallintasivulla.

1. Siirry Web Config -sovellukseen ja valitse **Epson Open Platform** -välilehti > **Tuoteavain tai Lisenssiavain**.
2. Poista tuoteavain **Tuoteavain tai Lisenssiavain** -kohdasta.
3. Napsauta **Seuraava**.
Asetukset näkyvät näytössä.
4. Napsauta **OK**.
Asetukset siirretään skanneriin ja tiedonsiirto keskeytyy. Voit ladata Web Config -hallintasivun hetken kuluttua uudelleen.
5. Valitse **Epson Open Platform**-välilehti > **Tuoteavain tai Lisenssiavain**.

Jos **Epson Print Admin Serverless** -valikkoa ei näy, Epson Print Admin Serverless on poissa käytöstä.

Huomautus:

Käyttäjätiedot, ja lokit säilytetään, vaikka Epson Print Admin Serverless poistettaisiin käytöstä. Tiedot voi poistaa palauttamalla skannerin kaikki asetukset oletusarvoihin.

Liittyvät tiedot

➔ ”Web Config -ohjelman suorittaminen verkkoselaimessa” sivulla 11

Ongelmien ratkaiseminen

Todennuskortin lukeminen ei onnistu

Tarkista seuraava.

- Tarkista että todennuslaite on liitetty skanneriin oikein.
Liitä todennuslaite skannerin takapaneelissa olevaan ulkoisen laitteen USB-liitäntään.
- Tarkista, että todennuslaite ja -kortti ovat sertifioituja.
Tietoa tuetuista todennuslaitteista ja -korteista saat jälleenmyyjältäsi.

Ei pääsyä kohteeseen Web Config

Skannerille ei ole määritetty IP-osoitetta.

Skannerille ei ehkä ole määritetty kelvollista IP-osoitetta. Määritä IP-osoite skannerin ohjauspaneelista. Voit vahvistaa nykyiset asetustiedot skannerin ohjauspaneelista.

Verkkoselain ei tue salausvahvuutta SSL/TLS:lle.

SSL/TLS:ssä on Salauksen vahvuus. Voit avata kohteen Web Config verkkoselaimella, joka tukee joukkosalausta, seuraavasti. Tarkista, että käytät tuettua selainta.

- 80-bittinen: AES256/AES128/3DES
- 112-bittinen: AES256/AES128/3DES
- 128-bittinen: AES256/AES128
- 192-bittinen: AES256
- 256-bittinen: AES256

CA-allekirjoitettu varmenne on eräännytynyt.

Mikäli varmenteen eräänntymispäivässä on ongelma, näytöllä näytetään ”Varmenne on eräännytynyt”, kun luodaan yhteyttä kohteeseen Web Config SSL/TLS-tiedonsiirrolla (https). Jos viesti näytetään ennen todellista eräänntymistä, varmista, että skannerin päivämäärä on asetettu oikein.

Varmenteen yleinen nimi ja skanneri eivät vastaa toisiaan.

Mikäli varmenteen ja skannerin yleiset nimet eivät täsmää, näytölle tulee viesti ”Suojausvarmenteen nimi ei täsmää..”, kun Web Config -sovellusta käytetään SSL/TLS-tiedonsiirrolla (https). Näin käy, koska seuraava IP-osoite ei täsmää.

- Skannerin IP-osoite, joka on lisätty yleiseksi nimeksi Itse-allekirjoitettu varmenne tai CSR luomista varten

Ongelmien ratkaiseminen

- Verkkoselaimeen syötetty IP-osoite, kun Web Config on käytössä

Jos käytössä on Itse-allekirjoitettu varmenne, päivitä varmenne.

Jos käytössä on CA-allekirjoitettu varmenne: lisää skannerin varmenne uudelleen.

Verkkoselaimen paikallista osoitetta koskevaa välityspalvelinasetusta ei ole määritetty.

Kun skanneri on määritetty käyttämään välityspalvelinta, määritä verkkoselain siten, ettei se luo yhteyttä paikalliseen osoitteeseen välityspalvelimen kautta.

- Windows:

Valitse **Ohjauspaneeli > Verkko ja Internet > Internet-asetukset > Yhteydet > LAN-asetukset > Välityspalvelin** ja tee määrittäykset, jotta välityspalvelinta ei käytetä LAN-yhteyttä varten (paikalliset osoitteet).

- Mac OS:

Valitse **Järjestelmäasetukset (tai Järjestelmäasetukset) > Verkko > Lisäasetukset > Välityspalvelimet**, rekisteröi sitten paikallinen osoite **näiden isäntien ja verkkotunnusten välityspalvelinasetusten ohittamista varten**.

Esimerkki:

192.168.1.*: Paikallinen osoite 192.168.1.XXX, aliverkon peite 255.255.255.0

192.168.*.*.*: Paikallinen osoite 192.168.XXX.XXX.XXX, aliverkon peite 255.255.0.0

DHCP on poistettu käytöstä tietokoneen asetuksissa.

Jos IP-osoitteen automaattinen haku DHCP-toiminnolla on poistettu käytöstä tietokoneen asetuksissa, Web Config -toimintoa ei voi käyttää. Ota DHCP käyttöön.

Esimerkki (Windows 10):

Avaa ohjauspaneeli ja valitse sitten **Verkko ja Internet > Verkko- ja jakamiskeskus > Muuta sovittimen asetuksia**. Avaa käytössä olevan yhteyden ominaisuusnäyttö ja avaa sitten **Internet Protocol Version 4 (TCP/IPv4)**- tai **Internet Protocol Version 6 (TCP/IPv6)** -ominaisuusnäyttö. Tarkista, että **Hanki IP-osoite automaattisesti** on valittuna näytössä.

Epson Print Admin Serverless -toiminnon ottaminen käyttöön ei onnistu

Varmista, että annoit oikean Web Config- tai Epson Device Admin -lisenssiavaimen.

Lisenssiavaimen vanhentumisesta ilmoitettava viesti näkyy näytössä

Jos lisenssiavaimen vanhentumisesta ilmoitettava viesti tulee näkyviin voimassaolajakson aikana, tarkista, että skannerin päivämäärä ja kellonaika ovat oikein.

Lisätietoja lisenssiavaimen voimassaolosta voit kysyä jälleenmyyjältä.

Epson Device Admin -raportissa ei ole sisältöä


Jos Epson Device Admin -raportissa ei ole Usage Per User, Usage Per Department- tai Job History -tietoja, tarkista seuraavat asiat.

- Tarkista, että olet rekisteröinyt skannerin järjestelmänvalvojan salasanan kohdassa Epson Device Admin.
Jollek ole rekisteröinyt skannerin järjestelmänvalvojan salasanaa kohdassa Epson Device Admin, et voi hakea skannerista työhistorioita.
Katso seuraavasta rekisteröintitoimenpide.
[”Skannerin järjestelmänvalvojan salasanan rekisteröinti Epson Device Admin -kohdassa” sivulla 14](#)
- Jos olet vaihtanut skannerin järjestelmänvalvojan salasanan, varmista, että olet vaihtanut myös rekisteröidyn salasanan valitsemalla **Options > Password manager**.
- Tarkista, että Epson Device Admin on tunnistanut Epson Print Admin Serverless -lisenssiavaimen oikein.
Tarkista lisenssin tila seuraavasti.
 1. Suorita Epson Device Admin ja valitse kohdeskanneri laiteluettelosta.
 2. Tarkista kohdan **License Type** teksti **Epson Print Admin Serverless** -ominaisuudesta yksityiskohtaisten laitetietojen paneelissa.Jos laite ei tunnista lisenssiavainta avaimen määrittämisestä huolimatta, hae laitetiedot napsauttamalla nauhavalikossa **All Devices** tai **Selected Devices**.

Liite

Skanneriin tallennetut käyttäjätiedot

Skanneriin tallennetaan seuraavat käyttäjätiedot, ja ne voidaan poistaa seuraavasti.

Tiedot	Poistamistapa
Epson Print Admin Serverless Käytt. asetuk. <input type="checkbox"/> Käyttäjätunnus <input type="checkbox"/> Käyttäjäniminäyttö <input type="checkbox"/> Salasana <input type="checkbox"/> Todennuskorttitunnus <input type="checkbox"/> Osasto <input type="checkbox"/> Sähköpostiosoite	Avaa Web Config ja avaa Epson Open Platform -välilehti > Epson Print Admin Serverless > Käytt. asetuk. ja valitse sitten Poista kaikki tai Poista .
Epson Print Admin Serverless Työhistoria	Kirjautu skannerin ohjauspaneeliin järjestelmänvalvojana ja valitse Asetukset > Järjestelmän hallinta > Palauta oletusasetukset > Kaikki asetukset .  Tärkeää: <i>Myös kaikki yhteystiedot ja muut verkkoasetukset poistetaan. Poistettuja asetuksia ei voi palauttaa.</i>

Tavaramerkit

- Microsoft, Windows, Windows Server, Excel, Microsoft Edge, and Internet Explorer are trademarks of the Microsoft group of companies.
- Apple, macOS, OS X, and Safari are trademarks of Apple Inc., registered in the U.S. and other countries.
- Chrome is a trademark of Google LLC.
- Firefox is a trademark of the Mozilla Foundation in the U.S. and other countries.
- Yleinen huomautus: kaikki muut tavaramerkit ovat omistajiensa omaisuutta ja niitä käytetään vain tunnistustarkoituksessa.

© 2024 Seiko Epson Corporation

Vaara

- Tämän käyttöohjeen tai sen osan luvaton jäljentäminen on ehdottomasti kielletty.
- Tämän käyttöoppaan sisältö ja tuotteen tekniset tiedot voivat muuttua ilman ennakoilmoitusta.
- Ota yhteyttä yrityksemme, jos sinulla on kysyttävää, löydät virheen, löydät puuttuvan kuvauksen jne. tämän käyttöoppaan sisällöstä.

Liite

- Edellisestä kohdasta riippumatta emme missään tapauksessa ole vastuussa tämän tuotteen käytöstä aiheutuvista vahingoista tai menetyksistä.
- Emme ole missään tapauksessa vastuussa vahingoista tai menetyksistä, jotka johtuvat tuotteen käyttämisestä muulla kuin tässä käyttöohjeessa kuvatulla tavalla, tuotteen epäasianmukaisesta käytöstä tai kolmannen osapuolen, joka ei ole yhtiömme tai tavarantoimittajamme, tekemistä muutoksista.