

# EPSON

DS-900WN DS-800WN  
Epson Print Admin Serverless

---

## **Beállítás és rendszergazdai útmutató**

## Tartalomjegyzék

### Bevezetés

A dokumentum tartalma. . . . .	4
Az útmutató használata. . . . .	4
Jelzések és szimbólumok. . . . .	4
A kézikönyvben felhasznált képernyőképek. . . . .	4
Operációs rendszerre vonatkozó hivatkozások. . . . .	4
Kifejezések. . . . .	5

### A rendszergazdai jelszóval kapcsolatos megjegyzések

A rendszergazdai jelszóval kapcsolatos megjegyzések. . . . .	7
Kezdeti rendszergazdai jelszó. . . . .	7
Rendszergazdai jelszót igénylő műveletek. . . . .	7
A rendszergazdai jelszó módosítása. . . . .	7
A rendszergazdai jelszó visszaállítása. . . . .	8

### A hitelesítési mód áttekintése

Eszközhitelesítés (helyi DB). . . . .	9
LDAP-kiszolgáló hitelesítés. . . . .	9
Eszközhitelesítés és LDAP-kiszolgáló hitelesítés (helyi DB és LDAP). . . . .	9

### Rendszerkövetelmények

Ügyfélszámítógép. . . . .	10
---------------------------	----

### Beállítások áttekintése

Szoftverek használata a beállításhoz. . . . .	11
Web Config. . . . .	11
Epson Device Admin. . . . .	13
A hitelesítési mód szükséges beállításai. . . . .	14
A lapolvasók egyedileg történő beállításának műveleti sorrendje. . . . .	15
A lapolvasók tömegesen történő beállításának műveleti sorrendje. . . . .	16
Az alkalmazások beállításának összehasonlítása. . . . .	17

### Hitelesítő eszköz csatlakozása

Hitelesítő eszköz csatlakoztatása. . . . .	21
A hitelesítő eszköz működésének ellenőrzése. . . . .	21
A hitelesítési kártya felismerésének ellenőrzése. . . . .	21
A hitelesítési adatok elérhető olvasási módjai. . . . .	22

### A licenckulcs regisztrálása

A licenckulcs beszerzése. . . . .	23
A licenckulcs regisztrálása a(z) Web Config segítségével. . . . .	23
A licenckulcs regisztrálása a(z) Epson Device Admin segítségével. . . . .	24
A konfigurációs sablon létrehozása. . . . .	24
Licenckulcs importálása. . . . .	25
A konfigurációs sablon alkalmazása. . . . .	26

### Adatregisztráció és rendszerkonfigurálás

A lapolvasó beállítása egyedileg a(z) Web Config használatával. . . . .	29
A(z) Epson Print Admin Serverless beállítási lista használata. . . . .	29
Felhasználói hitelesítés beállítása (Web Config). . . . .	30
Felhasználói adat regisztrálása (Web Config). . . . .	31
Szinkronizálás az LDAP-kiszolgálóval (Web Config). . . . .	37
Opcionális beállítások (Web Config). . . . .	38
Kötegelt beállítás az Epson Device Admin használatával (konfigurációs sablon). . . . .	48
A(z) Epson Device Admin működtetési folyamata. . . . .	48
A felhasználói hitelesítés beállításai (konfigurációs sablon). . . . .	50
A hitelesítési eszköz beállításai (konfigurációs sablon). . . . .	50
A Beolvasás saját mappába beállítása (konfigurációs sablon). . . . .	51
A(z) Scan to Network Folder/FTP (konfigurációs sablon) címzettjének megváltoztatási lehetőségének letiltása. . . . .	54
Szinkronizálás az LDAP-kiszolgálóval (konfigurációs sablon). . . . .	54
A felhasználói adatok regisztrálása (konfigurációs sablon). . . . .	58
Egyéb funkciók beállítása (konfigurációs sablon). . . . .	63

### Működtetés és kezelés

Felhasználói jelentések készítése a(z) Epson Device Admin segítségével. . . . .	68
Felhasználói jelentések készítése. . . . .	68
Jelentéskimenet. . . . .	73

## Tartalomjegyzék

A lapolvasók kezelése a(z) Epson Device Admin használatával. . . . .	73
A(z) Epson Print Admin Serverless / Authentication Settings alkalmazás menüjének megjelenítése. . . . .	74
Felhasználók karbantartása. . . . .	75
A lapolvasó adatainak ellenőrzése a(z) Web Config alkalmazásból. . . . .	79
E-mail értesítés és pillanatképek. . . . .	79
Biztonsági mentés készítése a beállításokról. . . . .	79
A(z) Web Config beállításai. . . . .	80
A(z) Epson Device Admin alkalmazás konfigurációs sablonjai. . . . .	81
Bejelentkezés a kezelőpanelről rendszergazdaként. . . . .	82
A(z) Epson Print Admin Serverless alkalmazás kikapcsolása. . . . .	83
A(z) Web Config kikapcsolása. . . . .	83

**Problémamegoldás**

A hitelesítő kártya nem olvasható. . . . .	84
A(z) Web Config nem érhető el. . . . .	84
Az IP-cím nincs hozzárendelve a lapolvasóhoz. . . . .	84
A webböngésző nem támogatja a kódolási erőt az SSL/TLS esetében. . . . .	84
A(z) CA által aláírt tanúsítvány lejárt. . . . .	84
A tanúsítvány és a lapolvasó általános neve nem egyezik. . . . .	84
A helyi cím proxy szerver beállítása nincs beállítva a webböngészőhöz. . . . .	85
A számítógép beállításaiban a DHCP le van tiltva. . . . .	85
A(z) Epson Print Admin Serverless alkalmazás nem aktiválható. . . . .	85
Megjelenik a licenckulcs lejáratát jelző üzenet. . . . .	86
A(z) Epson Device Admin riport tartalom nélküli. . . . .	86

**Függelék**

A lapolvasóban rögzített felhasználói adatok. . . . .	87
Védjegyek. . . . .	87
Vigyázat. . . . .	87

# Bevezetés

---

## A dokumentum tartalma

Az útmutató elmagyarázza a(z) Epson Print Admin Serverless alkalmazás folyamatait a telepítéstől kezdődően egészen a mindennapos kezelésig.

A lapolvasó normál funkcióiról szóló útmutatásért lásd a lapolvasó kézikönyvét.

---

## Az útmutató használata

### Jelzések és szimbólumok



**Figyelem!**

A testi sérülések elkerülése érdekében gondosan betartandó utasítások.



**Fontos:**

A készülék károsodásának elkerülése érdekében figyelembe veendő utasítások.

**Megjegyzés:**

Kiegészítő és referencia információt biztosít.

### Kapcsolódó információ

➔ A kapcsolódó fejezetekhez vezető hivatkozások.

## A kézikönyvben felhasznált képernyőképek

A beállítási tételek terméktől és beállítási feltételektől függően eltérhetnek.

## Operációs rendszerre vonatkozó hivatkozások

### Windows

A kézikönyvben a „Windows 11”, „Windows 10”, „Windows 8.1”, „Windows 8”, „Windows 7”, „Windows Server 2022”, „Windows Server 2019”, „Windows Server 2016”, „Windows Server 2012 R2”, „Windows Server 2012”, „Windows Server 2008 R2” és „Windows Server 2008” kifejezések az alábbi operációs rendszerekre vonatkoznak. Továbbá, a „Windows” kifejezés valamennyi verzióra vonatkozik.

- Microsoft® Windows® 11 operációs rendszer
- Microsoft® Windows® 10 operációs rendszer
- Microsoft® Windows® 8.1 operációs rendszer

## Bevezetés

- Microsoft® Windows® 8 operációs rendszer
- Microsoft® Windows® 7 operációs rendszer
- Microsoft® Windows Server® 2022 operációs rendszer
- Microsoft® Windows Server® 2019 operációs rendszer
- Microsoft® Windows Server® 2016 operációs rendszer
- Microsoft® Windows Server® 2012 R2 operációs rendszer
- Microsoft® Windows Server® 2012 operációs rendszer
- Microsoft® Windows Server® 2008 R2 operációs rendszer
- Microsoft® Windows Server® 2008 operációs rendszer

### Mac OS

A kézikönyvben a „Mac OS” a Mac OS X 10.9 vagy annál újabb, valamint a macOS 11 vagy annál újabb operációs rendszerekre vonatkozik.

---

## Kifejezések

### Epson Print Admin Serverless

Az Epson által biztosított rendszer, amely lehetővé teszi a felhasználók kizárólag a lapolvasóval történő hitelesítését.

### Licenckulcs

A(z) Epson Print Admin Serverless aktiválásához szükséges kulcs.

### Felhasználói azonosító

A(z) Epson Print Admin Serverless alkalmazást hitelesítetten használó felhasználók egyedi azonosítója.

### Azonosító szám

4 vagy 8 számjegyből álló, a felhasználói azonosítóval társított szám.

### Felhasználói információk

A hitelesítéssel kapcsolatos általános megnevezés, ilyen például a felhasználói azonosító, jelszó, azonosító szám és e-mail cím.

### Hitelesítő eszköz

A felhasználók hitelesítésére szolgáló, adatbevitellel működő eszköz (például személyazonosító igazolványt leolvasó eszköz).

### Rendszergazda

Olyan személy, aki felelős az eszköz vagy a hálózat telepítéséért és beállításáért egy irodában vagy szervezetben. Kis szervezeteknél előfordulhat, hogy ez a személy felel mind az eszköz, mind a hálózat felügyeletéért. Nagyobb szervezetek esetében a rendszergazdák rendelkeznek jogosultsággal a hálózathoz vagy egy részleg, illetve divízió csoportos egységének eszközeihez, illetve a hálózati rendszergazdák felelősek a szervezeten kívüli (pl.: internet) kommunikációs beállításokért.

## Bevezetés

### LDAP-kiszolgáló

Az a kiszolgáló, amelyik azokat a könyvtár szolgáltatásokat nyújtja, amelyek kommunikálni képesek az LDAP-vel. Ebbe beletartozik a(z) Active Directory a(z) Windows server esetén, a(z) OpenLDAP a(z) Linux esetén, és így tovább.

### Unicode (UTF-8)

Egyike a szabványos karakterkódoknak. A nagyobb globális nyelvekben használt főbb karakterekre terjed ki. Ha az útmutatóban az „UTF-8” kifejezés szerepel, akkor az a karakterek UTF-8 formátumban történő kódolását jelzi.

### ASCII (American Standard Code for Information Interchange)

Egyike a szabványos karakterkódoknak. 128 karakter van meghatározva, beleértve az olyan karaktereket, mint az ABC betűi (a–z, A–Z), az arab számok (0–9), szimbólumok, üres karakterek és vezérlőkarakterek. Ha az útmutatóban az „ASCII” kifejezés szerepel, akkor az az alább felsorolt 0x20 és 0x7E közötti kódtartományra (hex számjegyekre) utal, és nem tartalmaz vezérlőkaraktereket.

	00	01	02	03	04	05	06	07	08	09	0A	0B	0C	0D	0E	0F
20	SP*	!	"	#	\$	%	&	'	(	)	*	+	,	-	.	/
30	0	1	2	3	4	5	6	7	8	9	:	;	<	=	>	?
40	@	A	B	C	D	E	F	G	H	I	J	K	L	M	N	O
50	P	Q	R	S	T	U	V	W	X	Y	Z	[	\	]	^	_
60	`	a	b	c	d	e	f	g	h	i	j	k	l	m	n	o
70	p	q	r	s	t	u	v	w	x	y	z	{		}	~	

\* Szóköz karakter.

# A rendszergazdai jelszóval kapcsolatos megjegyzések

---

## A rendszergazdai jelszóval kapcsolatos megjegyzések

Ez az eszköz lehetővé teszi egy rendszergazdai jelszó beállítását, amivel megakadályozhatja, hogy illetéktelen harmadik felek megtekintsék vagy módosítsák az eszközbeállításokat vagy – ha az eszköz csatlakoztatva van egy hálózathoz – az eszközön tárolt hálózati beállításokat.

Ha beállít egy rendszergazdai jelszót, akkor később minden alkalommal meg kell adnia a jelszót, amikor módosítja a beállításokat a konfigurációs szoftverben (például Web Config).

A kezdeti rendszergazdai jelszó be van állítva a lapolvasón, azonban Ön bármilyen jelszóra módosíthatja azt.

---

## Kezdeti rendszergazdai jelszó

A kezdeti rendszergazdai jelszó a termékre ragasztott címkétől függően változik. Ha egy „PASSWORD” címke van ragasztva hátulra, írja be a címkén található 8 jegyű számot. Ha nincs felragasztva „PASSWORD” címke, akkor a kezdeti rendszergazdai jelszónak adja meg a termék hátuljára ragasztott címkén található sorozatszámot.

Javasoljuk, hogy változtassa meg a kezdeti rendszergazdai jelszót az alapértelmezett beállításról.

### **Megjegyzés:**

*Alapértelmezés szerint nincs beállítva felhasználónév.*

---

## Rendszergazdai jelszót igénylő műveletek

Ha a rendszer a következő műveletek során rendszergazdai jelszót kér, adja meg a terméken beállított rendszergazdai jelszót.

- Amikor bejelentkezik a(z) Web Config speciális beállításába
- Amikor olyan menüt próbál használni a vezérlőpanelen, amelyet zárolt a rendszergazda
- Amikor az alkalmazásban módosítja az eszközbeállításokat
- Amikor frissíti az eszköz firmware-ét
- A rendszergazda jelszó módosításakor vagy visszaállításakor

---

## A rendszergazdai jelszó módosítása

A termék vezérlőpaneljéről vagy a(z) Web Config alkalmazásban módosíthatja.

A jelszó módosítása esetén az új jelszónak legalább 8, legfeljebb 20 karakter hosszúnak kell lennie, és csak egybájtos alfanumerikus karaktereket és szimbólumokat szabad tartalmaznia.

---

## **A rendszergazdai jelszó visszaállítása**

A rendszergazdai jelszót a termék vezérlőpaneljéről vagy a Web Config alkalmazásban állíthatja vissza a kezdeti beállításra.

Ha elfelejtette a jelszót, és nem tudja azt visszaállítani az alapértelmezett beállításra, akkor a terméket javítani kell. Vegye fel a kapcsolatot a helyi forgalmazóval.



# A hitelesítési mód áttekintése

A(z) Epson Print Admin Serverless lehetővé teszi a lapolvasóról történő hitelesítést.

---

## Eszközhitelesítés (helyi DB)

Ez a hitelesítési mód ellenőrzi a lapolvasóhoz regisztrált felhasználói információkat, és összehasonlítja azt a lapolvasás funkciót használó felhasználóval. Mivel a felhasználói adatok kapcsolódnak a feladatelőzményekhez, a rendszergazdák megtudhatják az egyes felhasználókra vonatkozó felhasználási állapotot.

A rendszer akár 300 felhasználó adatait is képes tárolni, ide értve a közvetlenül bevitt felhasználói adatokat, a CSV-fájlból importált adatokat és az LDAP-kiszolgálóról importált adatokat is.

Alapvető fontosságú a felhasználói adatokat előzetesen regisztrálni a lapolvasóra.

---

## LDAP-kiszolgáló hitelesítés

Ez a hitelesítési mód a lapolvasóval összhangban ellenőrzi az LDAP-kiszolgáló felhasználói adatait. Mivel az LDAP-kiszolgáló felhasználói információiból akár 300 elem tárolható ideiglenesen a lapolvasóban gyorsítótárként, a hitelesítés a gyorsítótárral is elvégezhető, ha az LDAP-kiszolgáló leáll.

Az LDAP-kiszolgálót előzetesen be kell állítani.

---

## Eszközhitelesítés és LDAP-kiszolgáló hitelesítés (helyi DB és LDAP)

Arról a hitelesítésről van szó, amely ellenőrzi mind a lapolvasóra, mind a lapolvasóval szinkronizált LDAP-kiszolgálóra regisztrált felhasználói adatokat. Amikor ellenőrzi a felhasználói adatokat, az első keresést a lapolvasón regisztrált felhasználói adatok között hajtja végre, majd az LDAP-kiszolgálón, amennyiben nem találja a releváns információt. Akár 300 felhasználó adatait is lehet regisztrálni a rendszerbe. Az üresen maradt részeket az LDAP-kiszolgáló gyorsítótárként is lehet használni, az LDAP-kiszolgáló felhasználói adatait ideiglenesen a lapolvasóra regisztrálja a rendszer. Ha az LDAP-kiszolgáló leáll, akkor a gyorsítótár segítségével lehet hitelesíteni a felhasználókat.

Alapvető fontosságú a felhasználói adatokat előzetesen regisztrálni a lapolvasóra, és előzetesen beállítani az LDAP-kiszolgálót.

# Rendszerkövetelmények

---

## Ügyfélszámítógép

### Operációs rendszer

Windows

Windows 7, Windows 8/8.1, Windows 10, Windows 11 vagy újabb

Windows Server 2008 vagy újabb

Mac OS

Mac OS X 10.9 vagy újabb, macOS 11 vagy újabb

### Webböngésző a(z) Web Config elemhez

A következő böngészőprogramok használata támogatott. Használja a legújabb verziót.

Microsoft Edge, Windows Internet Explorer, Firefox, Chrome, Safari

### Lapolvasó-illesztőprogram

Windows: Standard illesztőprogram

Mac OS: Standard illesztőprogram

# Beállítások áttekintése

A telepítendő lapolvasók számától vagy a hálózati környezettől függően kiválaszthatja a beállítás módját.

Ha a lapolvasót egyedileg állítja be, akkor használja a(z) Web Config alkalmazást. Több lapolvasó tömeges beállításához használja a(z) Epson Device Admin alkalmazást.



**Fontos:**

A beállításhoz rendszergazdai jelszóra van szükség.

## Kapcsolódó információ

➔ „A rendszergazdai jelszóval kapcsolatos megjegyzések“ 7. oldal

## Szoftverek használata a beállításhoz

Szoftver magyarázata a beállításhoz.

## Web Config

A(z) Web Config a lapolvasó beépített weboldala a lapolvasó-beállítások konfigurálásához. Mivel hálózaton keresztüli közvetlen lapolvasó-eléréssel működik, alkalmas a lépésről-lépésre történő beállításra.

## A Web Config futtatása webböngészőben

A lapolvasó beépített Web Config szoftvert tartalmaz (ez egy weblap, ahol beállításokat végezhet). A Web Config eléréséhez egyszerűen írja be a hálózathoz csatlakoztatott lapolvasó IP-címét a böngészőbe.

## Beállítások áttekintése

### 1. Ellenőrizze a lapolvasó IP-címét.

A lapolvasó vezérlőpaneljén válassza ki a(z) **Beáll. > Hálózati beállítások > Hálózat állapota** elemet. Majd válassza ki az aktív csatlakozási módot (**Vezetékes hálózat/ Wi-Fi állapot** vagy **Wi-Fi Direct állapot**) a lapolvasó IP-címének megerősítéséhez.

Példa az IP-címre: 192.168.100.201

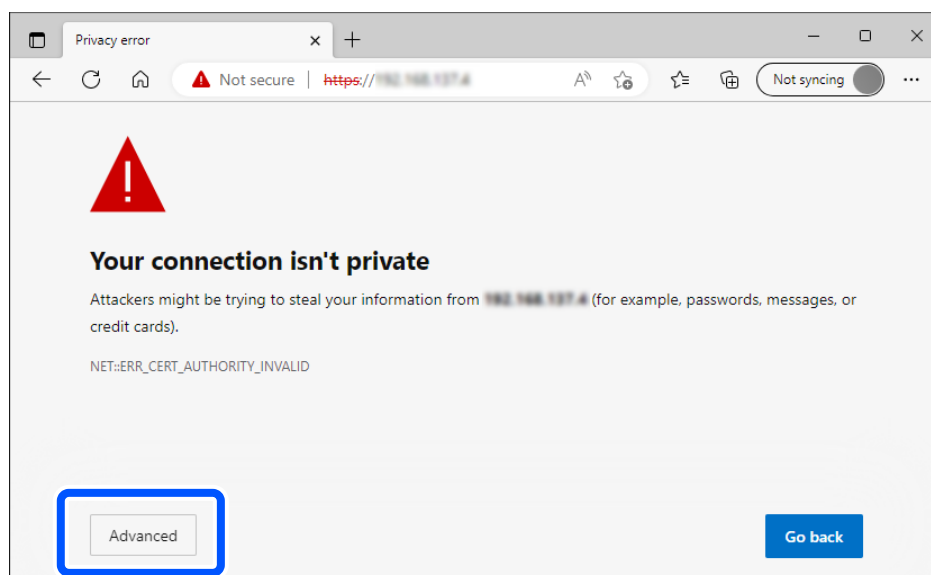
### 2. Indítsa el a böngészőt egy számítógépen vagy okoseszközön, majd írja be a lapolvasó IP-címét a címsorba.

Formátum: `http://lapolvasó IP-címe/`

Példa: `http://192.168.100.201/`

Ha a böngészőben figyelmeztető képernyő jelenik meg, nyugodtan figyelmen kívül hagyhatja a figyelmeztetést, és megjelenítheti a weboldalt (Web Config). Mivel a lapolvasó saját aláírású tanúsítványt használ a HTTPS elérésekor, a böngészőben figyelmeztetés jelenik meg, amikor elindítja a(z) Web Config opciót; ez nem jelez problémát, biztonságosan figyelmen kívül hagyhatja. A böngészőtől függően előfordulhat, hogy a weboldal megtekintéséhez a **Speciális beállítások** gombra kell kattintania.

Példa: Microsoft Edge esetén



#### Megjegyzés:

Ha nem jelenik meg a figyelmeztető képernyő, akkor folytassa a következő lépéssel.

IPv6-címek esetén használja a következő formátumot.

Formátum: `http://[a lapolvasó IP-címe]/`

Példa: `http://[2001:db8::1000:1]/`

### 3. A lapolvasó beállításainak módosításához be kell jelentkeznie Web Config rendszergazdaként.

Kattintson a(z) **bejelentkezés** elemre a képernyő jobb felső sarkában. Töltse ki a(z) **Felhasználónév** és a(z) **Jelenlegi jelszó** mezőt, aztán kattintson a(z) **OK** gombra.

A(z) Web Config rendszergazdai adatokhoz az alábbiak adják meg a kezdeti értékeket.

·Felhasználó neve: nincs (üres)

·Jelszó: a termékre ragasztott címkétől függ.

Ha egy „PASSWORD” címke van ragasztva hátulra, írja be a címkén található 8 jegyű számot. Ha nincs felragasztva „PASSWORD” címke, akkor a kezdeti rendszergazdai jelszónak adja meg a termék hátuljára ragasztott címkén található sorozatszámot.

## Beállítások áttekintése

### Megjegyzés:

- Ha a(z) **kijelentkezés** látható a képernyő jobb felső sarkában, már be van jelentkezve rendszergazdaként.
- Körülbelül 20 perc inaktivitás után a rendszer automatikusan kilépteti Önt.

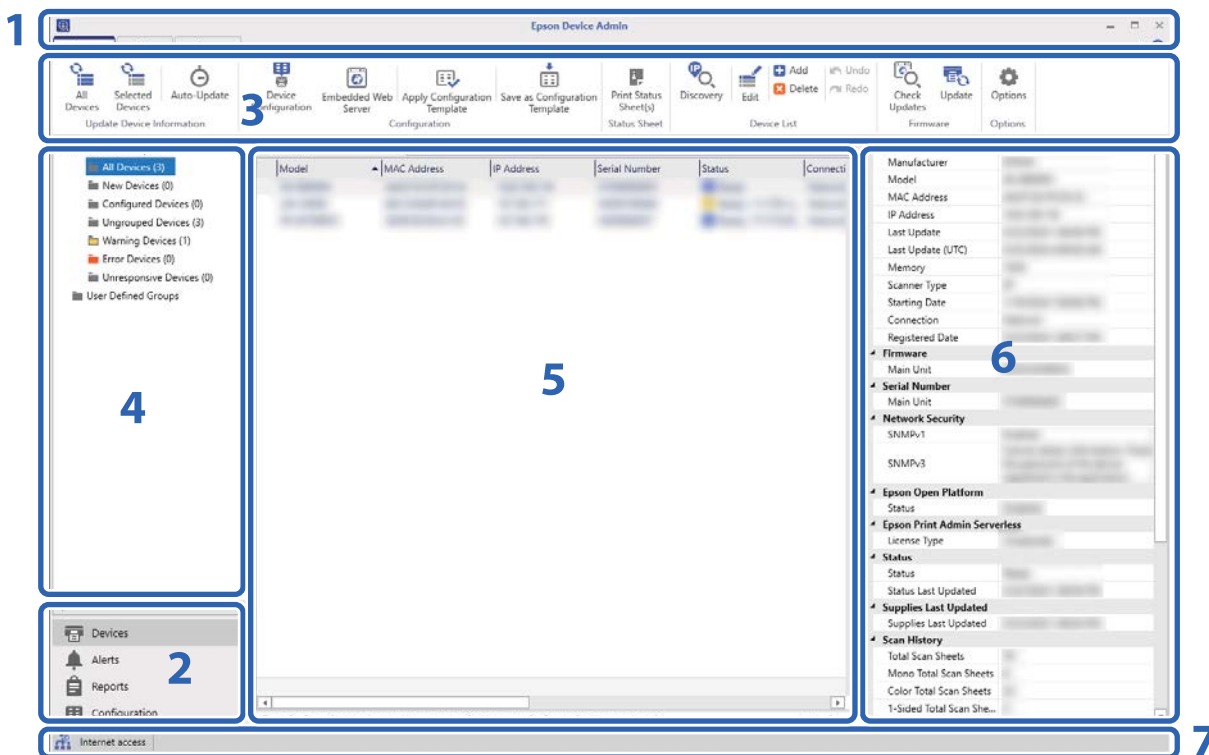
## Epson Device Admin

A(z) Epson Device Admin egy többfunkciós alkalmazás szoftver, amely az eszköz hálózaton történő kezelésére szolgál.

A következő funkciók érhetők el; ez hasznos abban az esetben, ha egyszerre több lapolvasót telepít és kezel.


- Alkalmazza az egységesített beállításokat több lapolvasóra a szegmensen keresztül.
- Készítsen részletes jelentést, például a használati előzményekről.

A(z) Epson Device Admin alkalmazást az Epson terméktámogatási weboldaláról töltheti le. További tudnivalóért lásd a(z) Epson Device Admin dokumentációját vagy sűgóját.



A(z) Epson Device Admin alkalmazás felső képernyője az alábbi részekből áll.

A kijelző változhat annak függvényében, hogy a felső képernyő oldalsó feladatmenüjéből milyen elemet választott ki.

Sz.	Rész	Magyarázat
1	Címsor	Kattintson a(z)  elemre, hogy megnyithassa a(z) Epson Device Admin alkalmazásban a Segítségnyújtás az egyes elemek megtekintéséhez ablakot.
2	Oldalsó feladatmenü	Módosítja a használatban lévő funkciót. A kiválasztott elemtől függően a képernyő átvált.
3	Menüszalag	Az oldalsó feladatmenüben kiválasztott funkció menüjét jeleníti meg.

## Beállítások áttekintése

Sz.	Rész	Magyarázat
4	Oldalsó menü sor tartalma	Az oldalsó feladatmenüben kiválasztott funkció hierarchiáját jeleníti meg.
5	Megjelenítési nézet	Az oldalsó feladatmenüben vagy az oldalsó menü sorban kiválasztott funkciótól függően jelenít meg adatokat vagy beállítási tartalmakat.
6	A berendezés részletes adatai	Ha a(z) <b>Devices</b> elemet választja az oldalsó feladatmenüben, akkor megjeleníti az Eszközlistáról kiválasztott eszköz részletes adatait.
7	Állapotsor	Ha a(z) <b>Devices</b> elemet választja az oldalsó feladatmenüben, akkor megjeleníti az Eszközlistáról kiválasztott eszköz állapotát.

## A lapolvasó rendszergazdai jelszavának regisztrálása a(z) Epson Device Admin rendszerében

Mielőtt a(z) Epson Device Admin használatával beállítaná a lapolvasót, regisztrálnia kell a lapolvasó rendszergazdai jelszavát a(z) Epson Device Admin alkalmazásban.

### Megjegyzés:

Ha módosítja a lapolvasó rendszergazdai jelszavát, mindenképpen frissítse a(z) Epson Device Admin alkalmazásban regisztrált jelszót.

1. Indítsa el az Epson Device Admin alkalmazást.
2. Válassza ki a(z) **Devices** elemet az oldalsó feladatmenüben.
3. Válassza a(z) **Options > Password manager** lehetőséget.
4. Válassza ki a(z) **Enable automatic password management** lehetőséget, majd kattintson a **Password manager** gombra.
5. Válassza ki a megfelelő lapolvasót, majd kattintson a(z) **Edit** lehetőségre.
6. Állítsa be a jelszót, majd kattintson a(z) **OK** gombra.

## A hitelesítési mód szükséges beállításai

Az Ön által alkalmazott hitelesítési módtól függően a szükséges beállítások egymástól eltérők lehetnek. A lentiekben leírtak alapján állítsa be a lapolvasót.

Beállítások	Helyi adatbázis	LDAP	Helyi adatbázis és LDAP
A hitelesítő eszköz csatlakoztatása és beállítása	✓*1	✓*1	✓*1
A licenckulcs regisztrálása	✓	✓	✓
Felhasználói hitelesítés beállítása	✓	✓	✓
Felhasználói adatok regisztrálása	✓	–	✓
LDAP-kiszolgáló konfigurálása	–	✓	✓

## Beállítások áttekintése

Beállítások	Helyi adatbázis	LDAP	Helyi adatbázis és LDAP
E-mail szerver konfigurálása	✓*2	✓*2	✓*2
A Scan to My Folder (Beolvasás saját mappába) beállítása	✓*3	✓*3	✓*3
Hozzáférés-vezérlés beállítása	✓	✓	✓
Hitelesítés nélkül használható funkciók beállítása	✓*4	✓*4	✓*4

\*1 : Amikor a(z) **Kártya vagy felhasználói azonosító és jelszó** elemet vagy a(z) **Kártya vagy azonosító (ID) szám** elemet választotta ki hitelesítési módnak.

\*2 : A(z) **Szken. saját e-mailbe, Szkenelés e-mailbe** vagy értesítési e-mail funkciók használata esetén.

\*3 : A(z) **Szken. saját mappába** funkció használata esetén.

\*4 : Ha hitelesítés nélkül használja a lapolvasó funkcióit.

\*5 : A(z) **Szkenelés e-mailbe** vagy értesítési e-mail funkciók használata esetén.

**Megjegyzés:**

Az útmutató a(z) *Epson Print Admin Serverless* használatával történő hitelesítéshez szükséges beállításokat ismerteti. A lapolvasó biztonsági funkcióival és az útmutatóban nem szereplő egyéb beállításokkal kapcsolatban további információkért lásd a lapolvasóhoz mellékelt *Rendszergazdai kézikönyv-t*.

## A lapolvasók egyedileg történő beállításának műveleti sorrendje

Elmagyarázza a(z) *Epson Print Admin Serverless* alkalmazás különálló nyomtatón történő beállítását. Amennyiben a(z) *Web Config* alkalmazást használja, akkor a lapolvasót webböngésző segítségével is beállíthatja.

**Fontos:**

A beállítások megkezdése előtt ellenőrizze, hogy a lapolvasón beállított idő pontos-e.

Ha az időbeállítás nem pontos, akkor megjelenik a „Licenc lejárt” üzenet, és előfordulhat, hogy a(z) *Epson Print Admin Serverless* alkalmazás beállítása meghiúsul. Az olyan biztonsági funkciók használatához is elengedhetetlen a pontos időbeállítás, mint például az *SSL/TLS kommunikáció* vagy az *IPsec*. Az idő beállítása a következők szerint végezhető.

*Web Config: Eszközkezelés fül > Dátum és idő > Dátum és idő.*

*A lapolvasó vezérlőpanele: Beáll. > Alapbeállítások > Dátum/idő beállításai.*

Eljárás	Műveletek	Details (Részletek)
1	A hitelesítő eszköz csatlakoztatása* <sup>1</sup>	A hitelesítő eszköz csatlakoztatása a lapolvasóhoz és a működésének ellenőrzése
2	A licenckulcs regisztrálása* <sup>2</sup>	A licenckulcs megadása
		Csatlakoztassa a hitelesítő eszközt a lapolvasóhoz.
		Aktiválja a(z) <i>Epson Print Admin Serverless</i> alkalmazást a lapolvasóra a(z) <i>Web Config</i> segítségével.

## Beállítások áttekintése

Eljárás		Műveletek	Details (Részletek)
3	A(z) Epson Print Admin Serverless beállítása	Hitelesítési beállítások	Beállítja a hitelesítési módot továbbá azt, hogyan hitelesíti a rendszer a felhasználót.
		A felhasználói adatok regisztrálása	Regisztrálja a felhasználói adatokat. A hitelesítési módozattól függően a következőket állítja be. <input type="checkbox"/> Importál a fájlból. <input type="checkbox"/> Az LDAP-kiszolgáló beállításai
		A funkciók beállításai	Állítsa be a hitelesítő eszközt, az e-mail kiszolgálót, a(z) Sken. saját mappába paramétert stb. a hitelesítési módszer és a hitelesítési eljárások beállításának megfelelően.

\*1 : Állítsa be, amennyiben a felhasználók hitelesítéséhez hitelesítési eszközt használ.

\*2 : Elképzelhető, hogy a forgalmazó már beállította.

## Kapcsolódó információ

➔ „A lapolvasó beállítása egyedileg a(z) Web Config használatával“ 29. oldal

## A lapolvasók tömegesen történő beállításának műveleti sorrendje

Elmagyarázza a(z) Epson Print Admin Serverless alkalmazás több lapolvasón történő beállítását. Amennyiben a konfigurációs sablont használja a(z) Epson Device Admin alkalmazáshoz, akkor a lapolvasók beállítása hatékony lesz.

**Fontos:**

A beállítások megkezdése előtt ellenőrizze, hogy a lapolvasón beállított idő pontos-e.

Ha az idő nem pontosan lett beállítva, akkor a napló vagy riport kijelzett ideje sem lesz pontos, így nehéz lesz visszakeresni a jogosulatlan használatot vagy az információszivárgást. Az olyan biztonsági funkciók használatához is elengedhetetlen a pontos időbeállítás, mint például az SSL/TLS kommunikáció vagy az IPsec. Az idő beállítása a következők szerint végezhető.

- Web Config: *Eszközkezelés fül > Dátum és idő > Dátum és idő.*
- A lapolvasó vezérlőpanele: *Beáll. > Alapbeállítások > Dátum/idő beállításai.*

Eljárás		Műveletek	Details (Részletek)
1	A hitelesítő eszköz csatlakoztatása* <sup>1</sup>	A hitelesítő eszköz csatlakoztatása a lapolvasóhoz és a működésének ellenőrzése	Csatlakoztassa a hitelesítő eszközt a lapolvasóhoz.



## Beállítások áttekintése

Eljárás		Műveletek	Details (Részletek)
2	A licenckulcs regisztrálása* <sup>2</sup>	A konfigurációs sablon létrehozása	Aktiválja a(z) Epson Print Admin Serverless alkalmazást több lapolvasóhoz a konfigurációs sablon használatával.
		Licenckulcs importálása	
		A konfigurációs sablon alkalmazása	
3	A(z) Epson Print Admin Serverless beállítása	A konfigurációs sablon szerkesztése vagy létrehozása	Szerkeszti vagy létrehozza a konfigurációs sablont.
		Hitelesítési beállítások	Beállítja a hitelesítési módot továbbá azt, hogyan hitelesíti a rendszer a felhasználót.
		A funkciók beállításai	Állítsa be a hitelesítő eszközt, az e-mail kiszolgálót, a(z) Szken. saját mappába paramétert stb. a hitelesítési módszer és a hitelesítési eljárások beállításának megfelelően.
		A felhasználói adatok regisztrálása	Regisztrálja a felhasználói adatokat. A hitelesítési módozattól függően a következőket állítja be. <input type="checkbox"/> Beállítja az LDAP-kiszolgáló szinkronizáló beállítását. <input type="checkbox"/> Fájlok importálása az LDAP-kiszolgálóról.
		A konfigurációs sablon alkalmazása	Alkalmazza a konfigurációs sablont minden egyes lapolvasó esetében.

\*1 : Állítsa be, amennyiben a felhasználók hitelesítéséhez hitelesítési eszközt használ.

\*2 : Elképzelhető, hogy a forgalmazó már beállította.

## Kapcsolódó információ

➔ „Kötegelt beállítás az Epson Device Admin használatával (konfigurációs sablon)“ 48. oldal

## Az alkalmazások beállításának összehasonlítása

Az alábbiakban felsorolt elemek azok, amelyeket az egyes alkalmazásokkal be lehet állítani. (be lehet állítani = ✓, nem lehet beállítani = -)

Termékkulcs vagy licenckulcs

Elem	Web Config	Epson Device Admin
Termékkulcs vagy licenckulcs	✓	✓

Hitelesítési beállítások

Elem	Web Config	Epson Device Admin
Azonosítási módszer	✓	✓

## Beállítások áttekintése

Elem	Web Config	Epson Device Admin
A felhasználó hitelesítése	✓	✓
A hitelesítési kártya regisztrálásának felhasználók számára való engedélyezése	✓	✓
Az azonosító (ID) szám minimális számjegyeinek száma	✓	✓
Gyorsítótárazás LDAP-hitelesítéssel rendelkező felhasználók számára	✓	✓
Felhasználói információ használata az SMTP-hitelesítés során.	✓	✓

## Felhasználói beállítások

Elem	Web Config	Epson Device Admin
Felhasználói azonosító	✓	✓
Felhasználónév megjelenítése	✓	✓
Jelszó	✓	✓
Hitelesítő-kártya-azonosító	✓	✓
Azonosító (ID) szám	✓	✓
Részleg	✓	✓
E-mail cím	✓	✓
Funkcionális korlátozás	✓	✓
Előbeállítások	✓	✓

## Hozzáférés-vezérlési beáll.

Elem	Web Config	Epson Device Admin
Engedélyezi a hozzáférés-vezérlést	✓	✓
Beolvasás engedélyezése számítógépről hitelesítés nélkül	✓	✓
A Web Config alkalmazásba való bejelentkezés engedélyezése a regisztrált felhasználóknak	✓	–
Panelről történő használat engedélyezése kijelentkezett állapotban	✓	✓

## Kártyaolvasó

Elem	Web Config	Epson Device Admin
Vendor ID	✓	✓

## Beállítások áttekintése

Elem	Web Config	Epson Device Admin
Product ID	✓	✓
Működési paraméter	✓	✓
Kártyaolvasó	✓	✓
Hitelesítőkártya-azonosító mentési formátuma	✓	✓
Kártyaazonosító tartományának beállítása	✓	✓
Szöveg kezdő pozíciója	✓	✓
Karakterek száma	✓	✓

Szkennelés hálózati mappába/FTP-re/Szken. saját mappába

Elem	Web Config	Epson Device Admin
Mentés a Beállítások közé	✓	✓
Típus	✓	✓
Mentés ide	✓	✓
Felhasználónév	✓	✓
Jelszó	✓	✓
Csatlakozás mód	✓	✓
A port száma	✓	✓
Célhely manuális beírásának tiltása (Szkennelés hálózati mappába/FTP-re)	✓	✓

Egyérintéses funkciók testreszabása

Elem	Web Config	Epson Device Admin
Funkciók max. száma képernyőnként	✓	✓
Képernyő(k)	✓	✓
Function Assignment	✓	✓

Reports

Elem	Web Config	Epson Device Admin
Usage Per User	–	✓
Usage Per Department	–	✓
Job History	–	✓

## Beállítások áttekintése

### Kapcsolódó információ

- ➔ „A lapolvasó beállítása egyedileg a(z) Web Config használatával“ 29. oldal
- ➔ „Kötegelt beállítás az Epson Device Admin használatával (konfigurációs sablon)“ 48. oldal

# Hitelesítő eszköz csatlakozása

A felhasználók hitelesítéséhez csatlakoztassa és állítsa be a hitelesítő eszközt. Erre nincs szükség, ha a felhasználó azonosításához nem használ hitelesítő eszközt.

**Megjegyzés:**

Az azonosító kártyát leolvasó eszköztől eltérő egyéb hitelesítő eszköz esetében forduljon forgalmazójához.

---

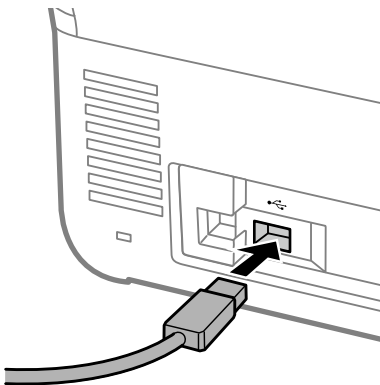
## Hitelesítő eszköz csatlakoztatása



**Fontos:**

Ha több lapolvasóhoz csatlakoztatja a hitelesítő eszközt, azonos típuszámú terméket használjon.

Csatlakoztassa a kártyaolvasó USB-kábelét a lapolvasón található külső interfészének USB-portjához.



---

## A hitelesítő eszköz működésének ellenőrzése

A kapcsolat állapota és a hitelesítő kártya felismerése a hitelesítő eszköz esetén a lapolvasó vezérlőpaneléről ellenőrizhető.

Az információ megjelenik, ha kiválasztja a(z) **Beáll. > Eszköz információk > A hitelesítő eszköz állapota** elemet.

---

## A hitelesítési kártya felismerésének ellenőrzése

Web Config használatával ellenőrizheti, hogy a hitelesítési kártya felismerhető-e.

1. Lépjen be a(z) Web Config programba, majd válassza a(z) **Eszközkezelés lap > Kártyaolvasó** menüpontját.
2. Tartsa a hitelesítő kártyát a hitelesítő kártyaolvasó fölé.
3. Kattintson a(z) **Ellenőrzés** elemre.

Az eredmény megjelenik.

---

## A hitelesítési adatok elérhető olvasási módjai

A következő olvasási módokat állíthatja be a hitelesítési eszközhöz.

Beállíthatja a lapolvasóhoz a Web Config vagy az Epson Device Admin alkalmazást.

A következő esetekben van szükség a beállításokra.

- A hitelesítési kártya bizonyos területének leolvasásakor, ilyen például a dolgozói szám vagy a személyi azonosító.
- Használja a hitelesítési kártya adatait, kivéve az UID-t (hitelesítési kártya adata, például sorozatszám.)  
Létrehozhatja a működési paramétereket egy eszköz segítségével. A részletekért forduljon a forgalmazójához.

### **Megjegyzés:**

*Hitelesítő kártyák használata különböző gyártóktól:*

*Amikor UID-t használ a kártyainformációkhoz (Kártya azonosító információ, mint sorozatszám), használhatja különböző típusú hitelesítő kártyák keverékét. Ez lehet kevert amikor más kártyainformációt használ.*

### **Kapcsolódó információ**

- ➔ [„A hitelesítési eszköz beállításai \(Web Config\)“ 42. oldal](#)
- ➔ [„A hitelesítési eszköz beállításai \(konfigurációs sablon\)“ 50. oldal](#)

# A licenckulcs regisztrálása

A licenckulcs lapolvasóra történő regisztrálásával aktiválja a(z) Epson Print Admin Serverless alkalmazást.

**Megjegyzés:**

Lehet, hogy a kereskedő már regisztrálta a licenckulcsot a lapolvasón. Ebben az esetben hagyja ki ezt a lépést és ugorjon a(z) Epson Print Admin Serverless alkalmazás beállításának leírásához.

**Kapcsolódó információ**

- ➔ [„A licenckulcs regisztrálása a\(z\) Web Config segítségével“ 23. oldal](#)
- ➔ [„A licenckulcs regisztrálása a\(z\) Epson Device Admin segítségével“ 24. oldal](#)

---

## A licenckulcs beszerzése

A(z) Epson Print Admin Serverless alkalmazás használatához licenckulcsra van szükség.

A licenckulcs beszerzésével kapcsolatos tudnivalóért és további tudnivalóért érdeklődjön a forgalmazójánál.

---

## A licenckulcs regisztrálása a(z) Web Config segítségével

Akkor használja a(z) Web Config szoftvert, ha a licenckulcsot egyenként szeretné regisztrálni a lapolvasókra.

1. Az alábbi módszerek egyikével csatlakoztassa a lapolvasót a beállításhoz használt számítógéphez.
  - Csatlakozás vezetékes vagy vezeték nélküli LAN-nal  
Ha vezetékes kapcsolaton vagy vezeték nélküli helyi (LAN) hálózaton keresztül szeretne csatlakozni, akkor ugyanannál a szegmensnél csatlakozzon a hálózathoz, mint a beállításhoz használt számítógép.
  - Csatlakozás közvetlen formában LAN-kábellel
2. Kapcsolja be a lapolvasót.
3. Nyisson meg egy böngészőt a beállításhoz használt számítógépen, és adja meg a lapolvasó IP-címét a lapolvasó Web Config felületének megnyitásához.  
[„A Web Config futtatása webböngészőben“ 11. oldal](#)
4. Válassza ki a(z) **Epson Open Platform** fül > **Termékkulcs vagy licenckulcs** elemét.
5. Adja meg a licenckulcsot itt: **Termékkulcs vagy licenckulcs**.
6. Kattintson a(z) **Tovább** elemre.
7. Kattintson a(z) **OK** elemre.

Pár pillanat elteltével kattintson a(z) **A menü frissítése** elemre, majd töltsse be újra a(z) Web Config elem oldalát.

Ha megjelennek a licenc adatai, akkor a(z) **Epson Print Admin Serverless** alkalmazás aktiválódott.

---

## A licenckulcs regisztrálása a(z) Epson Device Admin segítségével

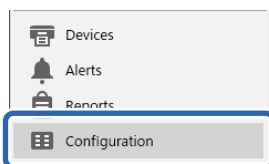
Amikor konfigurációs sablont használ a(z) Epson Device Admin szoftverhez, a CSV-fájlban megadott licenckulcsokat több lapolvasóra alkalmazhatja.

1. Hozzon létre egy új konfigurációs sablont.
2. Olvassa be a konfigurációs sablon licenckulcsát.
3. Alkalmazza a céllapolvasókra.

### A konfigurációs sablon létrehozása

Hozzon létre új konfigurációs sablont.

1. Indítsa el a(z) Epson Device Admin alkalmazást.
2. Válassza ki a(z) **Configuration** elemet az oldalsó feladatmenüben.



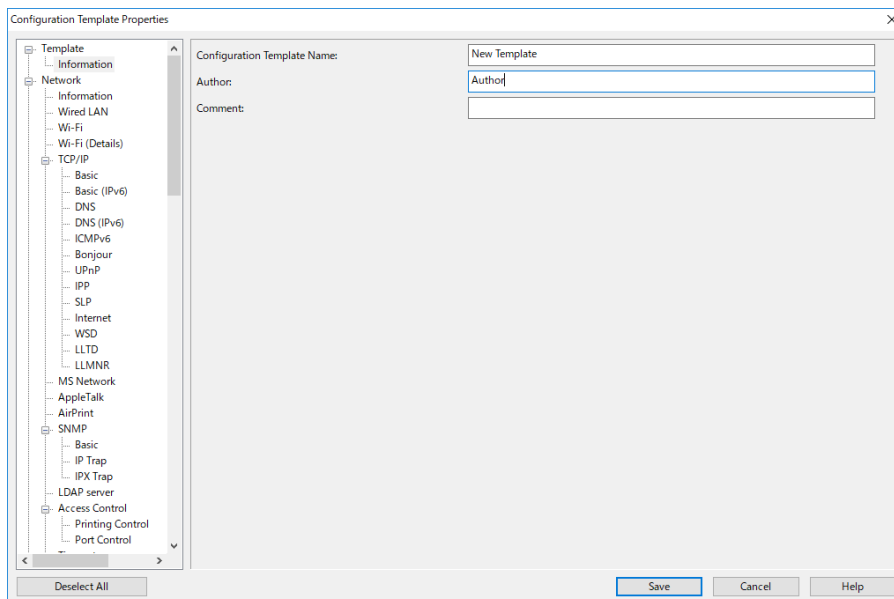
3. Válassza ki a(z) **New** elemet a menüszalagon.





## A licenckulcs regisztrálása

4. Állítsa be az egyes elemeket.



Elem	Magyarázat
Configuration Template Name	Nevezze el a konfigurációs sablont. Legfeljebb 1024 Unicode (UTF-8) karaktert írjon be.
Author	Adatok a sablon létrehozójáról. Legfeljebb 1024 Unicode (UTF-8) karaktert írjon be.
Comment	Adjon meg tetszőleges adatokat. Legfeljebb 1024 Unicode (UTF-8) karaktert írjon be.

5. Jelölje ki baloldalon a beállítani kívánt elemeket.

### **Megjegyzés:**

Az egyes képernyőkre váltáshoz kattintson a menüelemekre a bal oldalon. A beállított értékeket megőrzi a rendszer, ha képernyőt vált, de nem őrzi meg, ha törli a képernyőt. Miután befejezte a beállításokat, koppintson a(z) **Save** gombra.

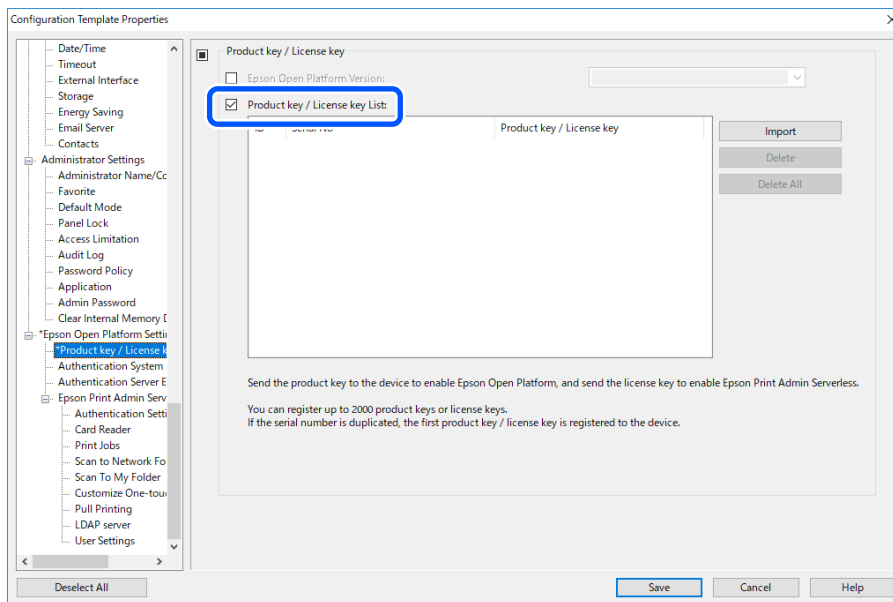
## Licenckulcs importálása

1. A konfigurációs sablonból válassza a(z) **Epson Open Platform Settings > Product key / License key** elemet.

## A licenckulcs regisztrálása

2. Válassza ki a következőt: **Product key / License key List**.

Amennyiben a(z) **Epson Open Platform Version** elem ki van választva, állítsa nem kiválasztottá.



3. Kattintson a(z) **Import** elemre.

4. A licenckulcshoz válassza ki a CSV-fájlt, majd kattintson a **Megnyitás** elemre.

A fájlt beolvassa a rendszer és annak tartalma megjelenik.

### Megjegyzés:

- Ha kiválasztja a licenckulcsot a listáról, és a(z) **Delete** elemre kattint, törölheti a licenckulcsot a listáról.
- Ha ismét a(z) **Import** elemre kattint, hozzáadhatja a többi CSV-fájlt.

5. Kattintson a(z) **Save** elemre.

6. Kattintson a(z) **OK** elemre.

7. Kattintson a(z) **OK** elemre a befejezési képernyőn.

A beállítási értékeket a rendszer a konfigurációs sablonba menti, majd a képernyő bezáródik.

### Megjegyzés:

A konfigurációs sablon ismételt megnyitásához válassza ki a mentett sablont a(z) **Configuration Template Name** elemnél, majd kattintson a(z) **Edit** elemre a menüszalagon.

## A konfigurációs sablon alkalmazása

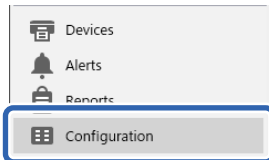
Alkalmazza az elmentett konfigurációs sablont minden egyes lapolvasó esetében. A rendszer alkalmazza a sablonon kiválasztott elemeket. Ha a céllapvasó nem rendelkezik megfelelő funkcióval, akkor azt a rendszer nem alkalmazta.

## A licenckulcs regisztrálása

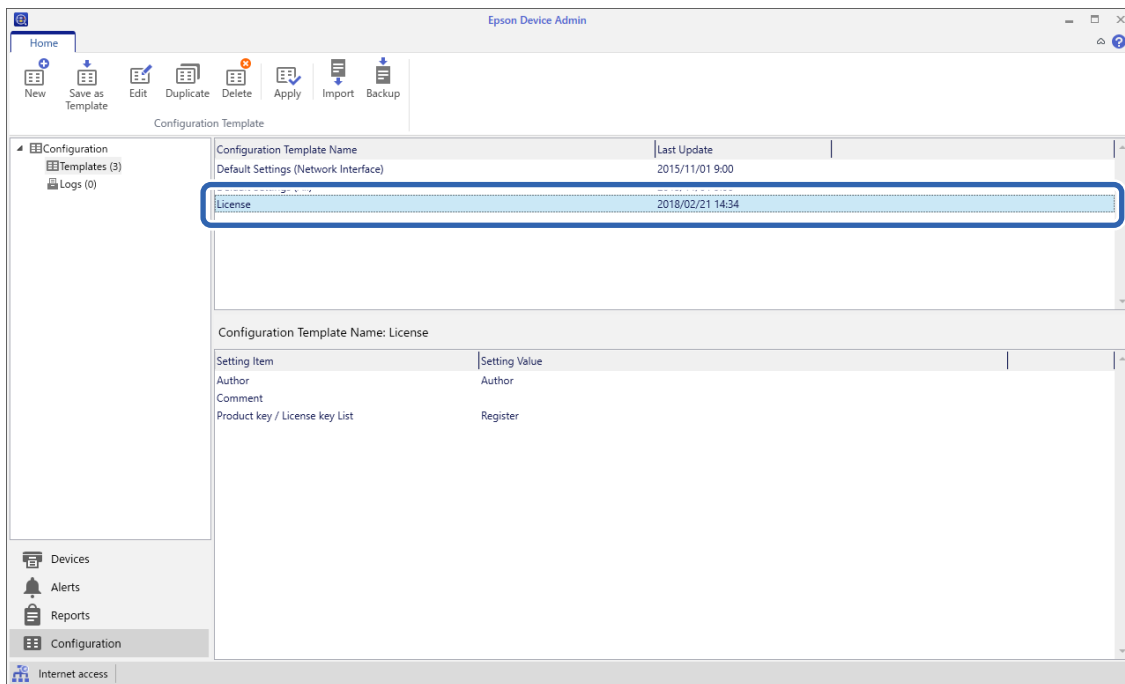
### Megjegyzés:

Ha a rendszergazdai jelszó be van állítva a lapolvasóra, akkor a jelszót előre konfigurálja a rendszer.

1. Az Eszközlista képernyő menüszalagján válassza a(z) **Options** > **Password manager** lehetőséget.
  2. Válassza az **Enable automatic password management** lehetőséget, majd kattintson a **Password manager** elemre.
  3. Válassza ki a megfelelő lapolvasót, majd kattintson a(z) **Edit** lehetőségre.
  4. Állítsa be a jelszót, majd kattintson a(z) **OK** gombra.
1. Válassza ki a(z) **Configuration** elemet az oldalsó feladatmenüben.



2. Válassza ki az alkalmazni kívánt konfigurációs sablont a(z) **Configuration Template Name** menüből.



3. Kattintson a(z) **Apply** gombra a menüszalagon.  
Megjelenik az eszköz kiválasztási képernyő.

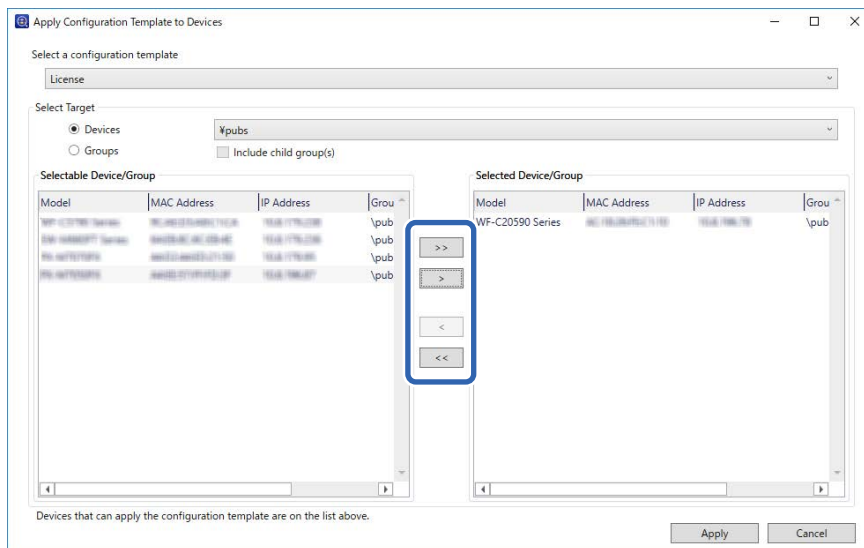


## A licenckulcs regisztrálása

- Válassza ki az alkalmazni kívánt konfigurációs sablont.

### Megjegyzés:

- Amennyiben a(z) **Devices** elemet, a legördülő menüből pedig az eszközöket tartalmazó csoportokat választja, akkor minden egyes eszköz megjelenik.
  - A csoportokat a(z) **Groups** elem kiválasztásával jelenítheti meg. A kiválasztott csoporton belüli alcsoport automatikus kiválasztásához válassza ki a(z) **Include child group(s)** elemet.
- Mozgassa azt a lapolvasót vagy csoportokat, amelyekre a sablont alkalmazni kívánja, a(z) **Selected Device/Group** helyre.



- Kattintson a(z) **Apply** elemre.  
Az alkalmazandó konfigurációs sablon visszaigazolóképernyője jelenik meg.
- Kattintson az **OK** gombra a konfigurációs sablon alkalmazásához.
- Ha megjelenik egy üzenet az eljárás befejeződéséről, kattintson az **OK** gombra.
- Kattintson a(z) **Details** elemre, majd ellenőrizze az adatokat.  
Amennyiben a(z)  jelenik meg az alkalmazott elemeken, akkor az alkalmazás sikeres volt.
- Kattintson a(z) **Close** elemre.

### Kapcsolódó információ

➔ „Epson Device Admin“ 13. oldal

# Adatregisztráció és rendszerkonfigurálás

A(z) Epson Print Admin Serverless alkalmazás telepítéséhez állítsa be a szükséges elemeket.

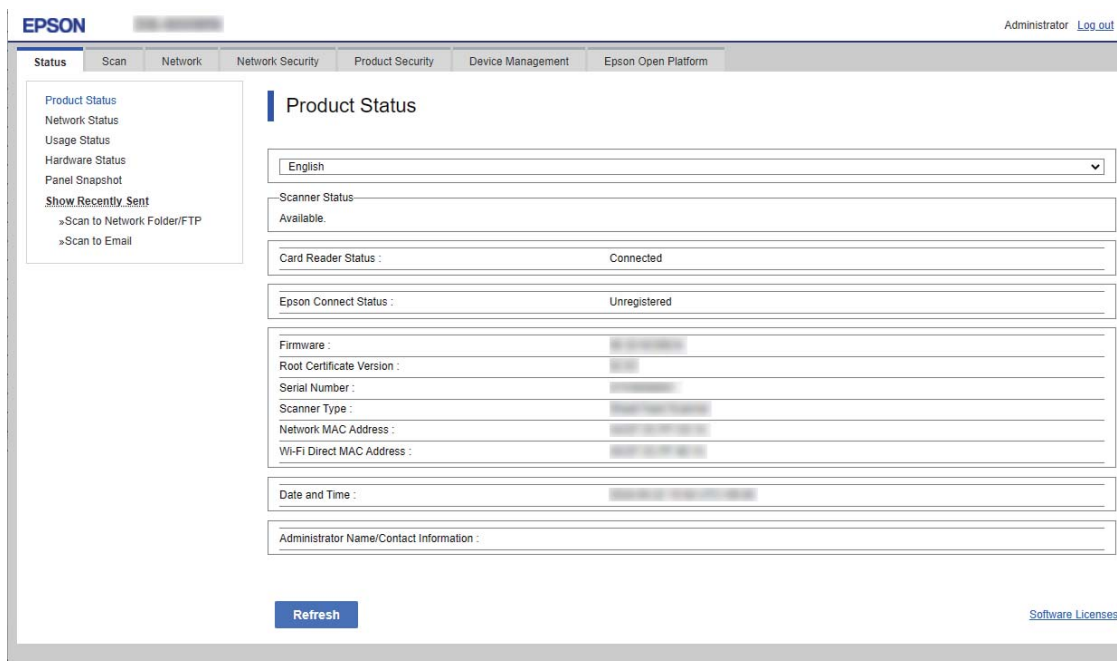
Ha a lapolvasót egyedileg állítja be, akkor használja a(z) Web Config alkalmazást. Több lapolvasó tömeges beállításához használja a(z) Epson Device Admin alkalmazást.

## Kapcsolódó információ

- ➔ [„A lapolvasó beállítása egyedileg a\(z\) Web Config használatával“ 29. oldal](#)
- ➔ [„Kötegelt beállítás az Epson Device Admin használatával \(konfigurációs sablon\)“ 48. oldal](#)

## A lapolvasó beállítása egyedileg a(z) Web Config használatával

Ismerteti azt az eljárást, amikor egyedileg végzi el a(z) Epson Print Admin Serverless beállítását a nyomtatóhoz.



Az alkalmazott hitelesítési módtól függően végezze el a(z) Epson Print Admin Serverless szükséges beállításait. A részletekért lásd a kapcsolódó információkat.

## Kapcsolódó információ

- ➔ [„A hitelesítési mód szükséges beállításai“ 14. oldal](#)

## A(z) Epson Print Admin Serverless beállítási lista használata

A licenckulcs regisztrálása során megjelenik a(z) **Az Epson Print Admin Serverless beállításlistája** elem a(z) **Epson Open Platform** lapon. A(z) Epson Print Admin Serverless beállításához kövesse az alábbi listát.

## Adatregisztráció és rendszerkonfigurálás

1. Lépjen be a(z) Web Config programba, majd válassza a(z) **Epson Open Platform** lapfűl > **Az Epson Print Admin Serverless beállításlistája** menüpontját.

A beállítani kívánt elemek a(z) **Epson Open Platform** lapon > **Hitelesítési beállítások** > **Azonosítási módszer** kiválasztott hitelesítési beállításoknak megfelelően jelennek meg.

2. Kattintson a beállítani kívánt elemek hivatkozására.
3. Állítsa be az egyes elemeket.
4. Kattintson a(z) **Az Epson Print Admin Serverless beállításlistája** elemre.  
Térjen vissza a(z) **Az Epson Print Admin Serverless beállításlistája** elemhez.

## Felhasználói hitelesítés beállítása (Web Config)

Beállítja a hitelesítési módot és azt, hogyan hitelesíti a felhasználót a rendszer.

1. Válassza a következőt: **Az Epson Print Admin Serverless beállításlistája** > **Epson Print Admin Serverless** > **Hitelesítési beállítások**.  
Vagy nyissa meg a következőt: **Epson Open Platform** lap > **Hitelesítési beállítások**.
2. Állítsa be az egyes elemeket.
3. Kattintson a(z) **OK** elemre.

## Hitelesítési beállítások

Elem	Magyarázat
Azonosítási módszer	<p>Válassza a(z) Azonosítási módszer lehetőséget.</p> <p><input type="checkbox"/> Helyi adatbázis Végezze el a hitelesítést a lapolvasóhoz regisztrált Felhasználói beállítások használatával. A felhasználót regisztrálni kell a lapolvasóhoz.</p> <p><input type="checkbox"/> LDAP Végezze el a hitelesítést a lapolvasóval összhangban lévő LDAP-kiszolgáló adatainak segítségével. Előtte konfigurálnia kell az LDAP-szerver beállításait.</p> <p><input type="checkbox"/> Helyi adatbázis és LDAP Végezze el a hitelesítést a lapolvasóhoz regisztrált felhasználói adatok vagy a lapolvasóval összhangban lévő LDAP-kiszolgáló segítségével. Alapvető fontosságú a felhasználót regisztrálni a lapolvasóhoz, és beállítani az LDAP-kiszolgálót.</p>

## Adatregisztráció és rendszerkonfigurálás

Elem	Magyarázat
A felhasználó hitelesítése	<p>Válassza ki a felhasználó hitelesítésének módját.</p> <p><input type="checkbox"/> Kártya vagy felhasználói azonosító és jelszó A felhasználók hitelesítéséhez használjon hitelesítő kártyát. A hitelesítéshez felhasználói azonosítót és jelszavát is használhat.</p> <p><input type="checkbox"/> Felhasználói azonosító és jelszó A felhasználók hitelesítéséhez használjon felhasználói kártyát és jelszót. Ha ezt a funkciót használja, akkor a hitelesítéshez nem használhat hitelesítő kártyát.</p> <p><input type="checkbox"/> Felhasználói azonosító A felhasználók hitelesítéséhez kizárólag felhasználói azonosítót használjon. Jelszót nem kell beállítania.</p> <p><input type="checkbox"/> Kártya vagy azonosító (ID) szám A felhasználók hitelesítéséhez használjon hitelesítő kártyát. A(z) Azonosító (ID) szám elemet is alkalmazhatja.</p> <p><input type="checkbox"/> Azonosító (ID) szám A felhasználók hitelesítéséhez kizárólag azonosító számot használjon.</p>
A hitelesítési kártya regisztrálásának felhasználók számára való engedélyezése	<p>Hagyja jóvá, ha engedélyezi a felhasználóknak, hogy a hitelesítési kártyájukat regisztrálhassák a rendszerbe.</p> <p>Ha a(z) <b>LDAP</b> lehetőséget választja a(z) <b>Azonosítási módszer</b> beállításnál, nem tudja beállítani.</p>
Az azonosító (ID) szám minimális számjegyeinek száma	Adja meg az azonosító szám minimális számjegyeinek számát.
Gyorsítótárazás LDAP-hitelesítéssel rendelkező felhasználók számára	Ha LDAP-kiszolgáló-hitelesítést használ, akkor beállíthatja, hogy használja-e a felhasználói információk gyorsítótárazását.
Felhasználói információ használata az SMTP-hitelesítés során.	Ha felhasználói azonosítót és jelszót használ a hitelesítéshez, akkor beállíthatja, hogy használja-e a felhasználói információkat az SMTP-hitelesítéshez. A rendszer a bejelentkezéshez legutoljára használt felhasználói azonosítót és jelszót használja.
Korlátozások LDAP használatával hitelesített felhasználók számára	Ha LDAP kiszolgálót használ, beállíthatja a felhasználó számára elérhető funkciókat.

## Kapcsolódó információ

➔ „A hitelesítési mód áttekintése“ 9. oldal

## Felhasználói adat regisztrálása (Web Config)

Regisztrálja azokat a felhasználói adatokat, amelyek a felhasználó azonosításához szükségesek.

Amikor a(z) **LDAP** elemet választja a következő számára: **Azonosítási módszer**, akkor nem kell a felhasználókat regisztrálnia. Ebben az esetben a(z) **Felhasználói beállítások** elem nem jelenik meg a listán.

Ha a(z) **Helyi adatbázis és LDAP** elemet választja a következőhöz: **Azonosítási módszer**, akkor azt az LDAP-kiszolgáló beállításával együtt végezze el.

## Adatregisztráció és rendszerkonfigurálás

**A felhasználói adatok egyénileg történő regisztrálása**

Adja meg egyesével a felhasználói adatokat.

- Válassza ki a következőt: **Az Epson Print Admin Serverless beállításlistája > Epson Print Admin Serverless > Felhasználói beállítások.**  
Vagy nyissa meg a következőt: **Epson Open Platform lap > Felhasználói beállítások.**
- Kattintson a(z) **Hozzáadás** elemre.
- Állítsa be az egyes elemeket.
- Kattintson a(z) **Alkalmaz** elemre.
- Kattintson a(z) **Bezár** elemre.

**A felhasználói adatok beállításai**

Elem	Magyarázat
Felhasználói azonosító	Adja meg a hitelesítéshez használni kívánt felhasználói azonosítót az 1 és 83 byte közötti tartományban, amely Unicode (UTF-8) kódolással fejezhető ki.  Mivel a felhasználói azonosító nem érzékeny a kis és nagybetűkre, bejelentkezhet kis vagy nagybetűk használatával.
Felhasználónév megjelenítése	Adja meg a lapolvasó kezelőpanelén megjelenő felhasználónevet. Az Unicode (UTF-16) kódolással kifejezhető felhasználónév nem lehet hosszabb 32 karakternél. Ezt a részt üresen hagyhatja.
Jelszó	A hitelesítés használatához adja meg a használni kívánt jelszót. Az ASCII kódolású jelszó nem lehet hosszabb 32 karakternél. A jelszó megkülönbözteti a kis- és nagybetűket.  Hagyja üresen ezt a részt, ha a(z) <b>A felhasználó hitelesítése</b> elemet választotta a(z) <b>Felhasználói azonosító</b> esetében.
Hitelesítőkártya-azonosító	Adja meg a hitelesítési kártya azonosítóját, amely nem lehet hosszabb 116 ASCII kódolású karakternél. Ezt a részt üresen hagyhatja.  Amennyiben Ön engedélyezi a(z) <b>A hitelesítési kártya regisztrálásának felhasználók számára való engedélyezése</b> lehetőséget a(z) <b>Hitelesítési beállítások</b> elemhez, akkor megjelenik a felhasználók által regisztrált eredmény.
Azonosító (ID) szám	Ez az elem akkor jelenik meg, ha a(z) <b>Kártya vagy azonosító (ID) szám</b> vagy a(z) <b>Azonosító (ID) szám</b> lehetőség van kiválasztva a(z) <b>Epson Open Platform</b> fül > <b>Hitelesítési beállítások</b> > <b>A felhasználó hitelesítése</b> pontjában.  Adja meg a 4 vagy 8 számjegyből álló számot a(z) <b>Epson Open Platform</b> lap számjegyeinek beállításától függően > <b>Hitelesítési beállítások</b> > <b>Az azonosító (ID) szám minimális számjegyeinek száma.</b>
Automatikus generálás	Ez az elem akkor jelenik meg, ha a(z) <b>Kártya vagy azonosító (ID) szám</b> vagy a(z) <b>Azonosító (ID) szám</b> lehetőség van kiválasztva a(z) <b>Epson Open Platform</b> fül > <b>Hitelesítési beállítások</b> > <b>A felhasználó hitelesítése</b> pontjában.  Kattintson a(z) <b>Az azonosító (ID) szám minimális számjegyeinek száma</b> lehetőségnél választott számmal megegyező számjegyű azonosítószám automatikus létrehozásához.



## Adatregisztráció és rendszerkonfigurálás

Elem	Magyarázat
Részleg	Adja meg az osztály nevét, amely ezután azonosítja a felhasználót. Az Unicode (UTF-16) kódolással kifejezhető név nem lehet hosszabb 40 karakternél.  Ezt a részt üresen hagyhatja.
E-mail cím	Adja meg a felhasználó email címét, amely nem lehet hosszabb 200 ASCII kódolású karakternél. A rendszer a(z) <b>Szken. saját e-mailbe</b> elem célhelyeként használja.  Ezt a részt üresen hagyhatja.
Szken. saját mappába	Állítsa be egyenként a mentés célhelyeit, ha a(z) <b>Egyéni</b> lehetőséget választja a(z) <b>Szken. saját mappába &gt; Beállítás típusa</b> menüpontban. A beállítási elemekre vonatkozó bővebb információkért lásd a következő részt.  <a href="#">„Szken. saját mappába beállítások (Web Config)” 46. oldal</a>
Korlátozások	Korlátozhat funkciókat minden felhasználó számára. Válassza ki a funkciót, amelynek engedélyezi a használatát.
Előbeállítások	Beállíthat legfeljebb öt előbeállítást amelyek csak kiválasztott felhasználókra érvényesek a lapolvasóra regisztrált Előbeállítások közül.  <input type="checkbox"/> Az olyan Előbeállítások elemek, amelyeket egy felhasználóhoz rendeltek, kizárólag az adott felhasználó által használhatók. Az olyan Előbeállítások amelyeket egyetlen felhasználóhoz sem rendeltek, minden felhasználó számára használhatók.  <input type="checkbox"/> Nem használhatók olyan Előbeállítások, amelyek a(z) <b>Korlátozások</b> pontban végzett korlátozás által érintettek.

## Előbeállítások beállítása minden felhasználónak

Beállíthat legfeljebb öt előbeállítást, amelyek csak a kiválasztott felhasználókra érvényesek a lapolvasóra regisztrált előbeállításokból.

**Megjegyzés:**

Az Epson Device Admin esetében beállíthatja az előbeállításokat az Előbeállítás számának megadásával. Ugyanakkor ha a regisztrációs szám változik, csak a számot használja és a tartalom frissítve lesz.

1. Nyissa meg a felhasználói beállítást amelynél előbeállításokat akar beállítani.
2. Kattintson a(z) **Előbeállítások > Kijelölés** lehetőségre.  
Megjelenik a lapolvasón regisztrált előbeállítások listája.

3. Válassza ki a regisztrálni kívánt előbeállításokat.

**Megjegyzés:**

Kattintson a(z) **Szerkesztés** lehetőségre, hogy a lapolvasó Előbeállítások regisztrációs képernyőjére lépjen.

4. Kattintson a(z) **Kijelölés** elemre.

Visszatér a felhasználói beállításokhoz. Ellenőrizze, hogy a kiválasztott előbeállítás jelenik meg.

**Megjegyzés:**

- Egy hitelesített felhasználó által rögzített Előbeállítások csak annak a felhasználónak elérhetők.
- Az olyan Előbeállítások amelyeket nem hitelesített felhasználók regisztráltak, minden felhasználó számára elérhetők. Ennek ellenére nem használhat az adminisztrátor által korlátozott funkciókat.

## Adatregisztráció és rendszerkonfigurálás

## CSV-fájl létrehozása a felhasználói adatok köteggként történő regisztrálásához

Hozzon létre CSV-fájlt a felhasználói adatok importálásához.

A felhasználói adatok egyedi regisztrálásával könnyen létrehozhatja a CSV-fájlt. Javasoljuk, hogy előzetesen egyesével regisztrálja a felhasználók adatait.

1. Válassza a következőt: **Az Epson Print Admin Serverless beállításlistája > Epson Print Admin Serverless > Felhasználói beállítások.**

Vagy válassza a(z) **Epson Open Platform** fül > **Felhasználói beállítások** elemét.

2. Kattintson a(z) **Exportálás** elemre.

3. Válassza ki a fájl formátumát: **Fájlformátum.**

A lentiek alapján válassza ki a fájl formátumát.

Elem	Magyarázat
CSV UTF-16 (tabulátorral tagolt)	Abban az esetben válassza ki, ha a fájlt Microsoft Excel segítségével szerkeszti. A paraméterek „[ ]” (zárójelek) között jelennek meg. A paramétereket „[ ]” (zárójelben) adja meg. Ha frissíti a fájlt, akkor javasoljuk, hogy azt írja felül. Ha frissen lementett fájlról van szó, akkor fájlformátumnak válassza az Unicode szöveg (*.txt) formátumot.
CSV UTF-8 ( vesszővel tagolt)	Abban az esetben válassza ki, ha a fájlt szövegszerkesztővel vagy makróval, a Microsoft Excel segítségével szerkeszti.
CSV UTF-8 (pontosvesszővel tagolt)	

4. A fájl mentéséhez kattintson a(z) **Exportálás** lehetőségre.

5. Szerkessze és mentse el a CSV-fájlt táblázatkezelő alkalmazás, például Microsoft Excel, vagy szövegszerkesztő segítségével.



**Fontos:**

*Ha fájlt szerkeszt, ne változtassa meg a kódolás vagy a fejléc információit.*

### CSV-fájl beállítási elemek

**Megjegyzés:**

Más modellek CSV-fájljait nem használhatja.

Elem	Beállítások és magyarázatok
UserID	A hitelesítés használatához adja meg a felhasználói azonosítót. Az azonosítónak 1 és 83 bájttal közötti hosszúságúnak kell lennie, Unicode kódolásban.
UserName	Adja meg a lapolvasó kezelőpanelén megjelenő felhasználónevet. Az Unicode kódolású felhasználónév nem lehet hosszabb 32 karakternél. Ezt a részt üresen hagyhatja.

## Adatregisztráció és rendszerkonfigurálás

Elem	Beállítások és magyarázatok
Password	<p>A hitelesítés használatához adja meg a jelszót. Az ASCII kódolású jelszó nem lehet hosszabb 32 karakternél. Amikor importál, ez lesz a beállított jelszó a <b>EncPassword</b> helyett.</p> <p>Hagyja üresen ezt a részt, ha a(z) <b>Felhasználói azonosító</b> elemet választotta a(z) <b>A felhasználó hitelesítése</b> esetében.</p> <p>Amikor exportál, ez mindig üres.</p>
AuthenticationCardID	<p>Az azonosító kártya beolvasási eredményének beállítása. Amennyiben Ön engedélyezi a(z) <b>A hitelesítési kártya regisztrálásának felhasználók számára való engedélyezése</b> lehetőséget a(z) <b>Hitelesítési beállítások</b> elemben, akkor megjelenik a felhasználók által regisztrált eredmény.</p> <p>Adja meg a maximum 116 karakter hosszúságú jelszót ASCII kódolásban. Ezt a részt üresen hagyhatja.</p>
IDNumber	<p>Ez az elem akkor jelenik meg, ha a <b>Kártya vagy azonosító (ID) szám</b> vagy az <b>Azonosító (ID) szám</b> lehetőséget választotta az <b>Hitelesítési beállítások &gt; A felhasználó hitelesítése</b> menüpontban.</p> <p>Adjon meg egy számot, amely a(z) <b>Hitelesítési beállítások &gt; Az azonosító (ID) szám minimális számjegyeinek száma</b> menüpontban meghatározott tartományba esik és legfeljebb 8 számjegyből áll.</p> <p>Az azonosító számot nem lehet megkettőzni. Amennyiben ez a helyzet, a hibáról a fájl importálása során értesítést fog kapni. Amikor üresen van hagyva, ez automatikusan egy számhoz lesz hozzárendelve.</p>
Department	<p>A felhasználók megkülönböztetéséhez adja meg tetszőleges módon a részleg nevét.</p> <p>A jelszó max. 40 Unicode karaktert tartalmazhat. Ezt a részt üresen hagyhatja.</p>
MailAddress	<p>A felhasználók e-mail címének beállítása. A rendszer a(z) <b>Szken. saját e-mailbe</b> elem célhelyeként használja.</p> <p>Használhat A-Z, a-z, 0-9, !#%&amp;'*+-. /=?^_{}~@. Legfeljebb 200 karaktert írjon be. Az első karakter nem lehet „,” (vessző). Ezt a részt üresen hagyhatja.</p>
FolderProtocol	<p>Állítsa be a Szken. saját mappába funkció típusát.</p> <p>Hálózati mappa (SMB): 0, FTP: 1</p>
FolderPath	<p>Állítsa be a mentési célpontot a Szken. saját mappába funkciónak.</p>
FolderUserName	<p>Állítsa be a felhasználónevet a Szken. saját mappába funkciónak.</p>
FolderPassword	<p>Állítsa be a jelszót a célmappa hitelesítéséhez a Szken. saját mappába funkciónak, 32 ASCII karakteren belül.</p> <p>Amikor importál, ez lesz a beállított jelszó a <b>EncPassword</b> helyett. Amikor exportál, ez mindig üres.</p>
FtpPassive	<p>Állítsa be a csatlakozási módot az FTP-kiszolgálónak, amikor <b>FTP</b> a(z) <b>Típus</b> beállítás értéke a(z) Szken. saját mappába funkciónál.</p> <p>Aktív mód: 0, Passzív mód: 1</p>
FtpPort	<p>Állítsa be a portszámot a szkennelt adatok FTP kiszolgálóra küldéséhez 0 és 65535 között, amikor <b>FTP</b> a kiválasztott mint <b>Típus</b> a Szken. saját mappába funkciónak.</p>
ScanToMemory	<p>Állítsa be a(z) Szkennelés USB-meghajtóra korlátozásait.</p> <p>Nem engedélyezett: 0, Engedélyezett: 1</p>

## Adatregisztráció és rendszerkonfigurálás

Elem	Beállítások és magyarázatok
ScanToMail	Állítsa be a(z) Szkennelés e-mailbe korlátozásait. A(z) <b>Szkennelés saját e-mailbe</b> lehetőséget akkor állíthatja be, ha engedélyezték a(z) <b>Szkennelés e-mailbe</b> lehetőséget. Nem engedélyezett: 0, Engedélyezett: 1
ScanToFolder	Állítsa be a(z) Szkennelés hálózati mappába/FTP-re korlátozásait. A(z) <b>Szkennelés saját mappába</b> lehetőséget akkor állíthatja be, ha engedélyezték a(z) <b>Szkennelés hálózati mappába/FTP-re</b> lehetőséget. Nem engedélyezett: 0, Engedélyezett: 1
ScanToCloud	Állítsa be a(z) Szkennelés felhőbe korlátozásait. Nem engedélyezett: 0, Engedélyezett: 1
ScanToComputer	Állítsa be a(z) Beolvasás számítógépre korlátozásait. Nem engedélyezett: 0, Engedélyezett: 1
PresetIndex	Beállítja a Előbeállítások előbeállításokat amelyeket a felhasználóhoz hozzá akar rendelni. Beállíthat vesszővel elválasztva legfeljebb öt előbeállított regisztrációs számot a(z) Előbeállítások menüpontban.
EncPassword	A felhasználói beállítások exportálásakor a(z) <b>Password</b> elemhez beállított paraméterek titkosítva vannak, az értékeket a BASE64 és a kimenet kódolja. Ha a(z) <b>Password</b> elemhez importálja az új jelszót, akkor ezt az értéket a rendszer figyelmen kívül hagyja. Ha a(z) <b>[Password]</b> elem üres, akkor az értéket használja a rendszer és a jelszó abban a formában marad, ahogy az exportálás előtt volt.
EncFolderPassword	Exportálásakor a <b>FolderPassword</b> elemhez beállított paraméterek titkosítva vannak, az értékeket a BASE64 és a kimenet kódolja. Ha a(z) <b>FolderPassword</b> elemhez importálja az új jelszót, akkor ezt az értéket a rendszer figyelmen kívül hagyja. Ha a(z) <b>[FolderPassword]</b> elem üres, akkor az értéket használja a rendszer és a jelszó abban a formában marad, ahogy az exportálás előtt volt.

## Kapcsolódó információ

➔ [„CSV-/ENE-fájlból történő importálás“ 59. oldal](#)

## A felhasználói adatok tömegesen történő regisztrálása CSV-fájl segítségével

A felhasználókat tömeges formában is regisztrálhatja egy CSV-fájl használatával.

- Válassza ki a következőt: **Az Epson Print Admin Serverless beállításlistája > Epson Print Admin Serverless > Felhasználói beállítások.**  
Vagy nyissa meg a következőt: **Epson Open Platform lap > Felhasználói beállítások.**
- Kattintson a(z) **Importálás** elemre.
- Az importálandó fájl kiválasztásához kattintson a **Böngészés...** elemre, majd kattintson a **Megnyitás** elemre.
- Kattintson a(z) **Importálás** elemre.

## Adatregisztráció és rendszerkonfigurálás

5. A megjelenő adatok után kattintson a(z) **OK** elemre.

### Kapcsolódó információ

➔ „CSV-fájl létrehozása a felhasználói adatok köteggént történő regisztrálásához“ 34. oldal

## Szinkronizálás az LDAP-kiszolgálóval (Web Config)

A(z) Web Config használatával végezze el az LDAP-kiszolgáló beállításait a lapolvasóra vonatkozóan.

Állítsa be a következőt választja ki: **LDAP** vagy **Helyi adatbázis és LDAP** a következőért: **Azonosítási módszer**.

Az elemek beállításainak részleteihez lásd az ebben a kézikönyvben található, a(z) Epson Device Admin alkalmazáshoz tartozó ugyanolyan elemeket.

### Kapcsolódó információ

➔ „Az LDAP-kiszolgáló beállításai“ 55. oldal

➔ „Kerberos elemek beállítása“ 58. oldal

➔ „Keresési elemek beállítása“ 57. oldal

## Elérhető szolgáltatások

Az alábbi könyvtárszolgáltatások támogatottak.

Szolgáltatás neve	Verzió
Active Directory	Windows Server 2008, Windows Server 2008 R2, Windows Server 2012, Windows Server 2012 R2, Windows Server 2016, Windows Server 2019
OpenLDAP	Ver.2.3, Ver.2.4

## Az LDAP-kiszolgáló beállítása (Web Config)

1. Válassza ki a következőt: **Az Epson Print Admin Serverless beállításlistája > LDAP-kiszolgáló > Alap (Elsődleges kiszolgáló)**.

Vagy nyissa meg a következőt: **Hálózat lap > LDAP-kiszolgáló > Alap (Elsődleges kiszolgáló)**.

2. Állítsa be az egyes elemeket.

Az egyes elemek részletezéséhez lásd a kapcsolódó információkat.

3. Kattintson a(z) **OK** elemre.

4. Ha a következőt választja ki: **Kerberos-hitelesítés** innen: **Azonosítási módszer**, hajtsa végre a Kerberos beállításait a következőkből: **Hálózat lap > Kerberos-beállítások**, majd kattintson a(z) **OK** elemre.

Legfeljebb 10 Kerberos beállítást regisztrálhat. Amennyiben ezt nem választja, akkor ugorjon a következő lépéshez.

## Adatregisztráció és rendszerkonfigurálás

5. Állítsa be az LDAP-kiszolgáló másodlagos kiszolgálóját a következőben: **Alap (Másodlagos kiszolgáló)**, majd kattintson a(z) **OK** elemre.

A beállítási elemek megegyeznek az elsődleges kiszolgáló beállításaival.

6. Kattintson a(z) **OK** elemre.

### Kapcsolódó információ

➔ [„Az LDAP-kiszolgáló beállításai“ 55. oldal](#)

➔ [„Kerberos elemek beállítása“ 58. oldal](#)

## Az LDAP-kiszolgáló kapcsolódásának ellenőrzése

Kapcsolatvizsgálatot végez az LDAP-kiszolgálón a(z) **LDAP-kiszolgáló > Keresési beállítások** elemben beállított paraméter segítségével.

1. Válassza ki a következőt: **Az Epson Print Admin Serverless beállításlistája > LDAP-kiszolgáló > Csatlakozási teszt (Elsődleges kiszolgáló)**.

Vagy nyissa meg a következőt: **Hálózat lap > LDAP-kiszolgáló > Csatlakozási teszt (Elsődleges kiszolgáló)**.

2. Kattintson a(z) **Indítás** elemre.

A rendszer megjeleníti az eredményt.

3. Kattintson a(z) **OK** elemre.

## A keresési attribútum beállítása

Az LDAP-kiszolgálóról a(z) Epson Print Admin Serverless alkalmazásba történő regisztráláshoz a felhasználói keresési attribútum beállítása.

1. Válassza ki a következőt: **Az Epson Print Admin Serverless beállításlistája > LDAP-kiszolgáló > Keresési beállítások (Epson Print Admin Serverless)**.

Vagy nyissa meg a következőt: **Hálózat lap > LDAP-kiszolgáló > Keresési beállítások (Epson Print Admin Serverless)**.

2. Állítsa be az egyes elemeket.

3. Kattintson a(z) **OK** elemre.

### Kapcsolódó információ

➔ [„Keresési elemek beállítása“ 57. oldal](#)

## Opcionális beállítások (Web Config)

Állítsa be a többi funkciót is, szükség szerint.

## Adatregisztráció és rendszerkonfigurálás

### Hozzáférés-vezérlési beállítások

Állítsa be a felhasználó számára elérhető funkciókat.

#### **Hozzáférési engedélyek beállítása hitelesített felhasználók számára (Web Config)**

Amikor eszközhitelesítést használ az Epson Print Admin Serverless esetén, beállíthat hozzáférési korlátozásokat minden felhasználónak a Felhasználói beállítások pontnál a Web Config számára. Ehhez kapcsolódó információkat lásd a beállítás elemnél.

Az összes beolvasási funkciót korlátozhatja az összes bejelentkezett felhasználó esetében. Állítsa be, hogy megakadályozza a felhasználók általi beolvasást. Kövesse az alábbi lépéseket.

1. Válassza a következőt: **Az Epson Print Admin Serverless beállításlistája > Hozzáférés-vezérlési beáll. > Felhasználói beállítások.**  
Vagy válassza a(z) **Termékbiztonság fül > Hozzáférés-vezérlési beáll. > Felhasználói beállítások** elemét.
2. Kattintson a(z) **Szerkesztés** elemre, amely a(z) **1** mellett található.
3. A(z) **Jelölje be a megfelelő jelölőnégyzeteket az egyes funkciók engedélyezéséhez vagy letiltásához.** pontban törölje a jelölést a(z) **Szken-nelés** jelölőnégyzetből.
4. Kattintson a(z) **Alkalmaz** elemre.

#### **Kapcsolódó információ**

➔ [„A felhasználói adatok beállításai“ 32. oldal](#)

#### **Állítsa be az illesztőprogramhoz szükséges hozzáférési jogokat (Web Config)**

Jogosultságok beállítása a számítógépről történő beolvasás engedélyezéséhez.

Ha nem szeretné korlátozni a felhasználókat, válassza a(z) **Az Epson Print Admin Serverless beállításlistája > Hozzáférés-vezérlési beáll. > Alap**, majd a(z) **Lehetővé teszi a hitelesítési információk nélküli nyomtatást és szkennelést** lehetőséget.

A felhasználók korlátozásához kövesse az alábbi lépéseket a lapolvasó használatára szolgáló fiókok Epson Scan 2 felületéről végzett beállításához.

1. Válassza ki a(z) **Hozzáférés-vezérlési beáll. > Felhasználói beállítások** elemet innen: **Az Epson Print Admin Serverless beállításlistája.**  
Vagy válassza a(z) **Termékbiztonság fül > Hozzáférés-vezérlési beáll. > Felhasználói beállítások** elemét.

2. Nem regisztrált sor esetén kattintson a(z) **Hozzáadás** lehetőségre a(z) **1** kivételével.

##### **Megjegyzés:**

A(z) **1** lehetőség a hitelesítési rendszerhez hasonló alkalmazások számára foglalt.

3. Adja meg a(z) **Felhasználónév** majd a(z) **Jelszó** mező tartalmát.

##### **Megjegyzés:**

Az itt beállított felhasználónevet és jelszót a rendszer az illesztőprogramhoz és a hitelesítéshez fogja használni.

4. Válassza a(z) **Szken-nelés** elemet a(z) **Jelölje be a megfelelő jelölőnégyzeteket az egyes funkciók engedélyezéséhez vagy letiltásához.** pontban.

## Adatregisztráció és rendszerkonfigurálás

5. Kattintson a(z) **Alkalmaz** elemre.
6. 3. lépésként regisztrálja a(z) Felhasználónév és a(z) Jelszó paramétereket a számítógépen a(z) Epson Scan 2 használatával.

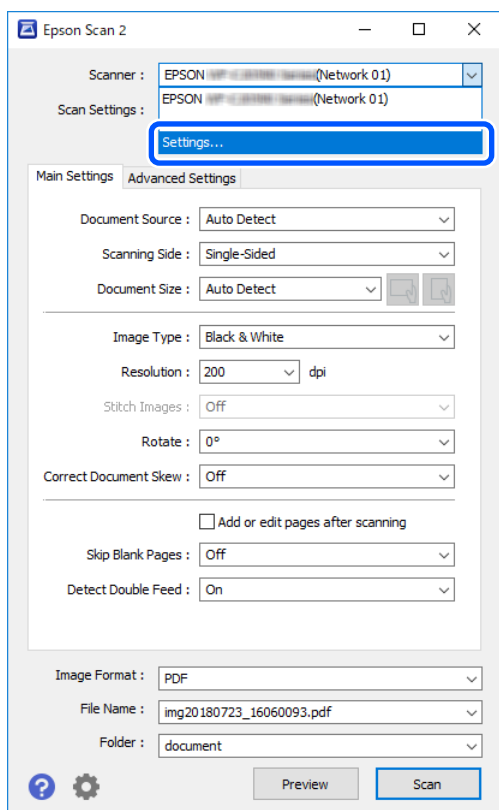
### Kapcsolódó információ

➔ „Lapolvasás a számítógépről“ 40. oldal

### Lapolvasás a számítógépről

Ha szeretne lapolvasást indítani a számítógépről, állítsa be a hozzáférési korlátozásokra vonatkozó információkat a(z) Epson Scan 2 alkalmazásban.

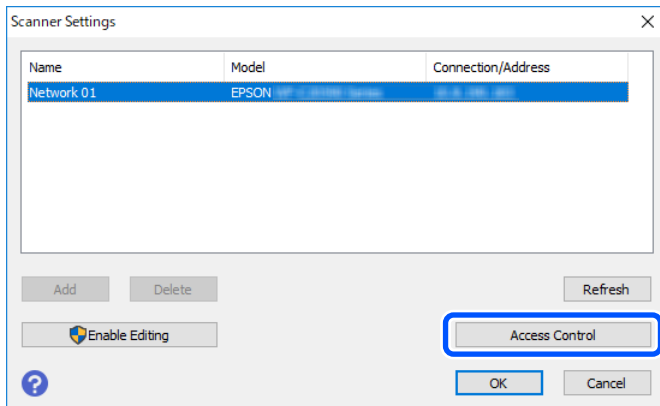
1. Indítsa el az Epson Scan 2 alkalmazást.
2. Válassza ki a(z) **Beállítások** elemet, a(z) **Lapolvasó** menüpontból.



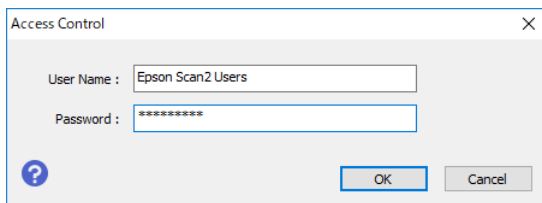


## Adatregisztráció és rendszerkonfigurálás

- Válassza ki a lapolvasót, majd kattintson a(z) **Hozzáférés-vezérlés** lehetőségre.



- Állítsa be a következőket: **Felhasználónév** és **Jelszó**, majd kattintson a(z) **OK** gombra.



- Kattintson a(z) **OK** elemre.

### **A Web Config (Web Config) szoftverbe történő bejelentkezés engedélyezése regisztrált felhasználók számára**

- Válassza ki a(z) **Hozzáférés-vezérlési beáll.** > **Alap** elemet innen: **Az Epson Print Admin Serverless beállításlistája**.  
Vagy nyissa meg a következőt: **Termékbiztonság** lap > **Hozzáférés-vezérlési beáll.** > **Alap**.
- Válassza ki a(z) **A Web Config alkalmazásba való bejelentkezés engedélyezése a regisztrált felhasználóknak** elemet.
- Kattintson a(z) **OK** elemre.

### **Beolvasási funkciók engedélyezése hitelesítés nélkül (Web Config)**

Ez lehetővé teszi a felhasználók számára, hogy kijelentkezett állapotban is használják a beolvasási funkciókat. A bejelentkezési képernyőn megjelennek a funkciók ikonjai.

- Válassza ki a(z) **Hozzáférés-vezérlési beáll.** > **Alap** elemet innen: **Az Epson Print Admin Serverless beállításlistája**.  
Vagy válassza a(z) **Termékbiztonság** fül > **Hozzáférés-vezérlési beáll.** > **Alap** elemét.
- Válassza ki a(z) **Szken-nelés** lehetőséget azon funkciók esetén, amelyeket akkor is engedélyezni kíván a felhasználó számára, ha az nincs bejelentkezve.
- Kattintson a(z) **OK** elemre.

## Adatregisztráció és rendszerkonfigurálás

## Kapcsolódó információ

➔ „Beolvasási funkciók engedélyezése hitelesítés nélkül (konfigurációs sablon)“ 65. oldal

## A hitelesítési eszköz beállításai (Web Config)

Az azonosító kártyáról beérkező adat formátumának beállítása.

1. Válassza a(z) **Az Epson Print Admin Serverless beállításlistája > Kártyaolvasó** lehetőséget.  
Vagy válassza a(z) **Eszközkezelés fül > Kártyaolvasó** elemét.
2. A hitelesítési eszköz és az azonosító kártya beolvasási adatainak beállítása.
3. Kattintson a(z) **Tovább** elemre.  
Megjelenik a beállítások visszaigazolását kérő képernyő.
4. Kattintson a(z) **OK** lehetőségre.

## Kapcsolódó információ

➔ „A hitelesítési adatok elérhető olvasási módjai“ 22. oldal

## A hitelesítési eszköz beállításai

Elem		Magyarázat
Vendor ID		Állítsa be a használatot korlátozó hitelesítési eszköz forgalmazói azonosítóját 0000-tól FFFF-ig 4 alfanumerikus karakter használatával.  Ha nem szeretne korlátozást beállítani, írja be a 0000 értéket.
Product ID		Állítsa be a használatot korlátozó hitelesítési eszköz termékazonosítóját 0000-tól FFFF-ig 4 alfanumerikus karakter használatával.  Ha nem szeretne korlátozást beállítani, írja be a 0000 értéket.
Működési paraméter		Állítsa be a hitelesítési eszköz működési paramétereit 0 és 8192 közötti karakterszámmal.  A-Z, a-z, 0-9, +, /, =, szóköz és sortörés használható.
Epson Print Admin Serverless	Kártyaolvasó	Válassza ki a hitelesítési eszköz konvertálási formátumát.
	Hitelesítő-kártya-azonosító mentési formátuma	Válassza ki az azonosító kártya hitelesítési adatainak konvertálási formátumát.
	Kártyaazonosító tartományának beállítása	Engedélyezze az olvasási helyzet specifikációját.
	Szöveg kezdő pozíciója	Adja meg a szöveg indítási helyzetét és a karakterek számát. 1 és 4096 közötti számú karaktert határozhat meg.
	Karakterek száma	Határozza meg a beolvasott azonosítási adat karakterszámait. 1 és 4096 közötti számú karaktert határozhat meg.

## Adatregisztráció és rendszerkonfigurálás

**A hitelesítési eszköz és a kártyaazonosító mentési formátumának beállításai**

Formátum	Leírás
Formátum 1 (alapértelmezett)	A bináris értéket hexadecimális értékre alakítja át.
Formátum 2	A felső/alsó bájt bináris értékének átrendezéséből kapott értéket hexadecimális számmá alakítja át.
Formátum 3	A felső/alsó bitenkénti konvertálás átrendezéséből kapott értéket hexadecimális számmá alakítja át.
Formátum 4	Egy bináris értéket decimális számmá alakít át.
Formátum 5	A felső/alsó bájt bináris értékének átrendezéséből kapott értéket decimális számmá alakítja át.
Formátum 6	A felső/alsó bitenkénti számítás átrendezéséből kapott értéket decimális számmá alakítja át.
Formátum 7	A bináris értéket hexadecimális ASCII karakterláncra alakítja át.
Formátum 8	A bináris érték felső/alsó bájtjának átrendezéséből kapott értéket hexadecimális ASCII karakterláncra alakítja át.
Formátum 9	A felső/alsó bitenkénti számítás átrendezéséből kapott értéket hexadecimális ASCII karakterláncra alakítja át.
Formátum 10	A bináris értéket decimális ASCII karakterláncra alakítja át.
Formátum 11	A bináris érték felső/alsó bájtjának átrendezéséből kapott értéket decimális ASCII karakterláncra alakítja át.
Formátum 12	A felső/alsó bitenkénti számítás átrendezéséből kapott értéket decimális ASCII karakterláncra alakítja át.
Formátum 13	A bináris értéket ASCII karakterláncra alakítja át.

**Levelezőkiszolgáló beállítása (Web Config)**

Akkor állítsa be, ha a következő funkciókat használja e-mail küldéséhez.

 Szken. saját e-mailbe

A funkcióval a lapolvasóba belépett felhasználó e-mail címére lehet elküldeni a beolvasott adatokat.

 Szkenelés e-mailbe

A funkcióval egy megadott e-mail címre lehet elküldeni a beolvasott adatokat.

 E-mail értesítés

A funkcióval e-mailes értesítéseket kaphat, ha esemény (például hiba) történik.

A levelezőkiszolgálót a(z) **Az Epson Print Admin Serverless beállításlistája > E-mail szerver > Alap** pontban konfigurálhatja.

Konfigurálás után a(z) **E-mail szerver > Csatlakozási teszt** kiválasztásával ellenőrizheti a levelezőkiszolgálóval fennálló kapcsolatot.

**Megjegyzés:**

Ugyanaz, mint a(z) **Hálózat fül > E-mail szerver** pontjában található beállítások.

## Adatregisztráció és rendszerkonfigurálás

## Kapcsolódó információ

- ➔ „Felhasználói adat regisztrálása (Web Config)“ 31. oldal
- ➔ „Az e-mailes értesítésekről“ 79. oldal

## A levelezőkiszolgáló beállítási elemei

Elemek	Beállítások és magyarázatok	
Azonosítási módszer	Határozza meg a hitelesítési módot a szkennerek, amellyel az hozzáférhet a levelezőkiszolgálóhoz.	
	Ki	A hitelesítés le van tiltva a levelezőkiszolgálóval való kommunikáció során.
	SMTP HITELESÍTÉS	Feltétele, hogy a levelezőkiszolgáló támogassa az SMTP-hitelesítést.
	POP SMTP előtt	A módszer kiválasztásakor konfigurálja a POP3-kiszolgálót.
Azonosított fiók	Ha a(z) <b>SMTP HITELESÍTÉS</b> vagy a(z) <b>POP SMTP előtt</b> értéket választja a(z) <b>Azonosítási módszer</b> beállításnál, akkor írja be a 0 és 255 karakter közötti hosszúságú hitelesített fióknevet ASCII-ben (0x20–0x7E).	
Azonosított jelszó	Ha a(z) <b>SMTP HITELESÍTÉS</b> vagy a(z) <b>POP SMTP előtt</b> értéket választja a(z) <b>Azonosítási módszer</b> beállításnál, akkor írja be a 0 és 20 karakter közötti hosszúságú hitelesített jelszót ASCII-ben (0x20-0x7E).	
Külső e-mail címe	Adja meg a küldő e-mail-címét. Írjon be 0 és 255 közötti számú ASCII (0x20-0x7E) karaktert, kivéve a következőket: ( ) < > [ ] ; ¥. A pont „.” nem lehet első karakter.	
SMTP kiszolgáló címe	Írjon be 0 és 255 közötti számú karaktert az A–Z, a–z, 0–9 használatával. - . Az IPv4 vagy az FQDN formátumot használhatja.	
SMTP kiszolgáló portszáma	Adjon meg egy 1 és 65535 közötti számot.	
Biztonságos kapcsolat	Határozza meg az e-mail-kiszolgáló biztonságos csatlakozási módját.	
	Nincs	Ha a(z) <b>POP SMTP előtt</b> lehetőséget választja a(z) <b>Azonosítási módszer</b> beállításnál, a kapcsolati mód beállítása <b>Nincs</b> .
	SSL/TLS	Ez akkor érhető el, ha a(z) <b>Azonosítási módszer</b> beállítása <b>Ki</b> vagy <b>SMTP HITELESÍTÉS</b> .
	STARTTLS	Ez akkor érhető el, ha a(z) <b>Azonosítási módszer</b> beállítása <b>Ki</b> vagy <b>SMTP HITELESÍTÉS</b> .
Tanúsítvány-hitelesítés	A tanúsítvány érvényesítve lesz, ha ez engedélyezett. Azt ajánljuk, hogy a beállítás legyen: <b>Engedélyezés</b> .	
POP3 kiszolgáló címe	Ha a(z) <b>POP SMTP előtt</b> lehetőséget választja a(z) <b>Azonosítási módszer</b> beállításnál, írja be a POP3-kiszolgáló címét 0 és 255 karakter között az A-z a-z 0-9 használatával. - . Az IPv4 vagy az FQDN formátumot használhatja.	
POP3 kiszolgáló portszáma	Ha a(z) <b>POP SMTP előtt</b> lehetőséget választja a(z) <b>Azonosítási módszer</b> beállításnál, írjon be egy 1 és 65535 közötti számot.	

## Adatregisztráció és rendszerkonfigurálás

**Szken. saját mappába beállítások elvégzése (Web Config)**

Állítsa be a Szken. saját mappába funkciót a következő használatával: Epson Print Admin Serverless. Beállíthatja a következő mentési célpontokat a Szken. saját mappába funkció használatával.

Cél beállítása	Cél	Hitelesítési módszer	Cél útvonal
Felhasználói mappa	Minden felhasználó	Helyi adatbázis, Helyi adatbázis és LDAP	Partnerek
Felhasználói mappa	Minden felhasználó	LDAP, Helyi adatbázis és LDAP	LDAP attribútum
Megosztott mappa*	Minden felhasználó	Helyi adatbázis, Helyi adatbázis és LDAP	Eszköz (beállítás a Szken. saját mappába funkciónak)

\* : A felhasználó azonosítója után elnevezett mappa azonnal létrehozásra kerül automatikusan a megadott mappa útvonal vagy URL alatt.

- Válassza ki a következőt: **Az Epson Print Admin Serverless beállításlistája > Epson Print Admin Serverless > Szkennelés hálózati mappába/FTP-re.**  
Vagy nyissa meg a következőt: **Epson Open Platform lap > Epson Print Admin Serverless > Szkennelés hálózati mappába/FTP-re.**
- Állítsa be az egyes elemeket.
- Kattintson a(z) **OK** elemre.

## Adatregisztráció és rendszerkonfigurálás

## Szken. saját mappába beállítások (Web Config)

Elem		Magyarázat
Mentés a Beállítások közé	Beállítás típusa	<input type="checkbox"/> <b>Megosztott</b> Automatikusan létrehoz egy mappát a felhasználó azonosítója után elnevezve a mappa elérési úton vagy a <b>Mentés ide</b> helyen megadott URL-n és elmenti a szkennelés eredményét ebbe a mappába.  <input type="checkbox"/> <b>Egyéni:</b> Beállítja a mentési célpontot a szkennelési eredményeknek minden felhasználónál.  Az eszköz hitelesített felhasználói beállíthatók a felhasználói beállításban.  Az LDAP kiszolgáló által hitelesített felhasználók beállíthatják a mentési helyet az LDAP kiszolgáló keresési attribútumainál.
	Típus	Válassza ki az adatátviteli protokollt.  Ha a szkennelés kimeneti célhelyeként egy hálózati mappa van megadva, válassza a(z) <b>Hálózati mappa (SMB)</b> lehetőséget.  FTP-kiszolgáló esetén válassza az <b>FTP</b> elemet.
	Mentés ide	Amikor kiválasztja a(z) <b>Hálózati mappa (SMB)</b> elemet itt: <b>Típus</b> , adja meg a beolvasott adatok kimeneti célhelyének útvonalát.  Amikor kiválasztja a(z) <b>FTP</b> elemet itt: <b>Típus</b> , adja meg a beolvasott adatok kimeneti célhelyének URL-címét.  A név legfeljebb 160 karaktert tartalmazhat Unicode (UTF-8) kódolásban.
	Csatlakozás mód	Akkor kell beállítania, ha a(z) <b>FTP</b> lehetőséget választja ki a(z) <b>Típus</b> beállításaként.  Válasszon ki egy csatlakozási módot az FTP-kiszolgálóhoz.
	A port száma	Akkor kell beállítania, ha a(z) <b>FTP</b> lehetőséget választja ki a(z) <b>Típus</b> beállításaként.  Adja meg a portszámot egy 0 és 65535 közötti számmal a beolvasott adatok FTP-kiszolgálóra történő elküldéséhez.
Hitelesítési beállítások	Beállítás típusa	Ez akkor jelenik meg ha <b>Egyéni</b> a kiválasztott a <b>Beállítás típusa</b> értéknél a <b>Mentés a Beállítások közé</b> beállításnál.  <input type="checkbox"/> <b>Megosztott</b> A <b>Felhasználónév</b> és <b>Jelszó</b> konfigurált beállításai a hitelesítést szolgálják a hitelesítés módszerétől függetlenül.  <input type="checkbox"/> <b>Egyéni:</b> Az eszköz hitelesített felhasználói egyenként beállíthatók a felhasználói beállításban.  Az LDAP kiszolgáló által hitelesített felhasználók számára a <b>Felhasználónév</b> és <b>Jelszó</b> beállításokat használja a hitelesítéshez.
	Felhasználónév	Adja meg a felhasználónevet a beolvasás kimeneti célmappájának eléréséhez.  A név legfeljebb 30 karaktert tartalmazhat Unicode (UTF-8) kódolásban.
	Jelszó	Adja meg a jelszót a szkennelés kimeneti célmappájának eléréséhez.  A név legfeljebb 20 karaktert tartalmazhat Unicode (UTF-8) kódolásban.

## Adatregisztráció és rendszerkonfigurálás

### **A(z) Szkennelés hálózati mappába/FTP-re (Web Config) címzettjének megváltoztatási lehetőségének letiltása**

A(z) Szkennelés hálózati mappába/FTP-re alapértelmezett címzettjét meg lehet változtatni úgy, hogy azt a felhasználó ne tudja módosítani.

Ezt innen állíthatja be: **Epson Print Admin Serverless > Szkennelés hálózati mappába/FTP-re**, itt: **Az Epson Print Admin Serverless beállításlistája** vagy a(z) **Epson Open Platform** lap > **Epson Print Admin Serverless > Szkennelés hálózati mappába/FTP-re** eleménél.

Elem	Magyarázat
Célhely manuális beírásának tiltása	Ha engedélyezve van, akkor a felhasználó nem tudja módosítani az alapértelmezett címzettet.

### **A kezdőképernyő szerkesztése (Web Config)**

A kezelőpanel kezdőképernyőjén látható ikonelrendezésének szerkesztése segítségével lehetősége van arra, hogy csak a szükséges ikonokat jelenítse meg.

- Válassza ki a(z) **Epson Print Admin Serverless > Egyérintéses funkciók testreszabása** elemet innen: **Az Epson Print Admin Serverless beállításlistája**.

Vagy válassza a(z) **Epson Open Platform** fül > **Epson Print Admin Serverless > Egyérintéses funkciók testreszabása** elemét.

- A **Funkciók max. száma képernyőnként** menüpontból válassza ki a kezelőpanelen megjelenített ikonok elrendezését. A kép a kiválasztott elrendezésnek megfelelően változik.



**Fontos:**

A következő esetekben a kezdőképernyőn nem jelennek meg a megadott funkciók ikonjai:

- Ha a felhasználói korlátozások által nem engedélyezett funkciókat választ.
- Ha a bejelentkezett felhasználó nem rendelkezik regisztrált e-mail címmel. (Szken. saját e-mailbe)
- Ha nincsen beállítva a célmappa. (Szken. saját mappába)

- Válassza ki a képernyőszámot itt: **Képernyő(k)**.
- Válassza ki a megjeleníteni kívánt funkciót abban a sorban, amelynek a száma megegyezik az ikon megjelenítési helyének a számával.
- Kattintson a(z) **OK** elemre.

### **Kapcsolódó információ**

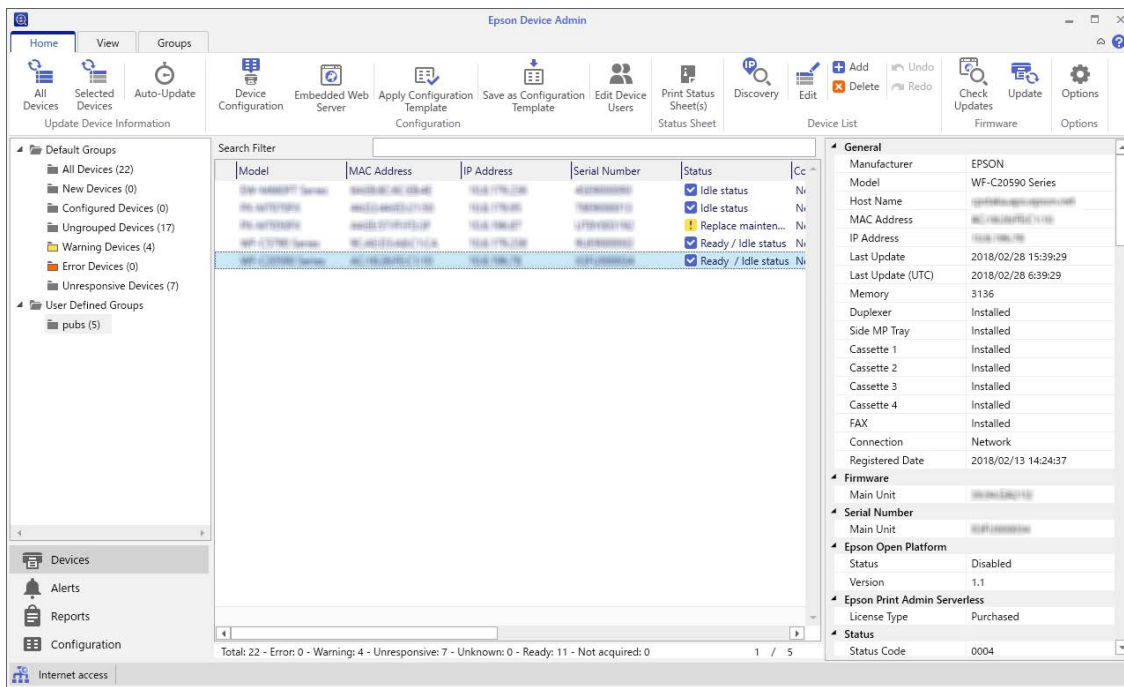
➔ [„A kezdőképernyő szerkesztése \(Konfigurációs sablon\)“ 66. oldal](#)

## Kötegelt beállítás az Epson Device Admin használatával (konfigurációs sablon)

Ha a(z) Epson Device Admin alkalmazást használja, akkor a(z) Epson Print Admin Serverless beállításait egyszerre több lapolvasóra is elvégezheti.

A részletes tudnivalóért, illetve az Epson Device Admin súgójáért olvassa el a kézikönyvet.

Az alkalmazott hitelesítési módtól függően végezze el a(z) Epson Print Admin Serverless szükséges beállításait. A részletekért lásd a kapcsolódó információkat.



### Kapcsolódó információ

➔ „A hitelesítési mód szükséges beállításai“ 14. oldal

## A(z) Epson Device Admin működtetési folyamata

Hajtsa végre a(z) Epson Print Admin Serverless alkalmazás beállításait a(z) Epson Device Admin konfigurációs sablonjának segítségével. Alkalmazza a beállítási értékeket a lapolvasóra az alábbi eljárás követésével.

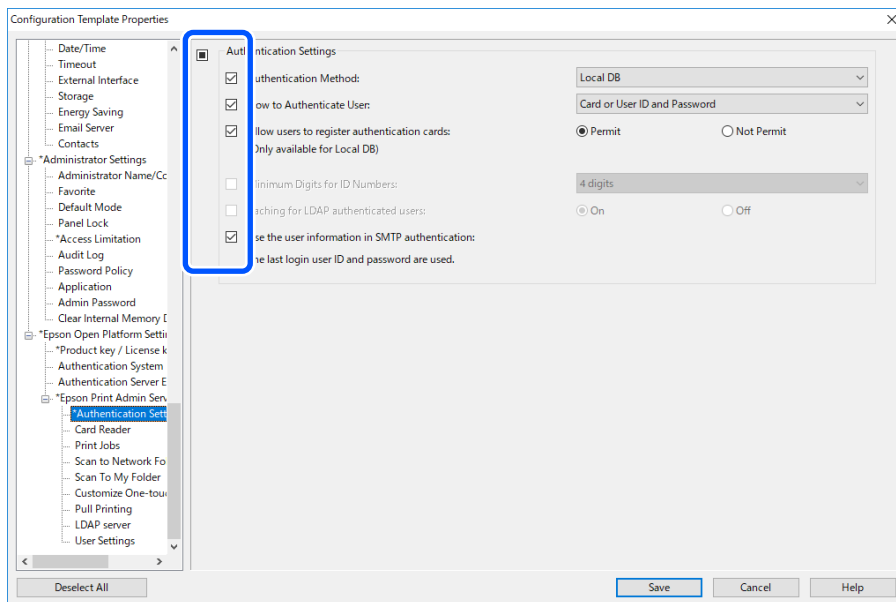
1. Hozza létre a konfigurációs sablont.



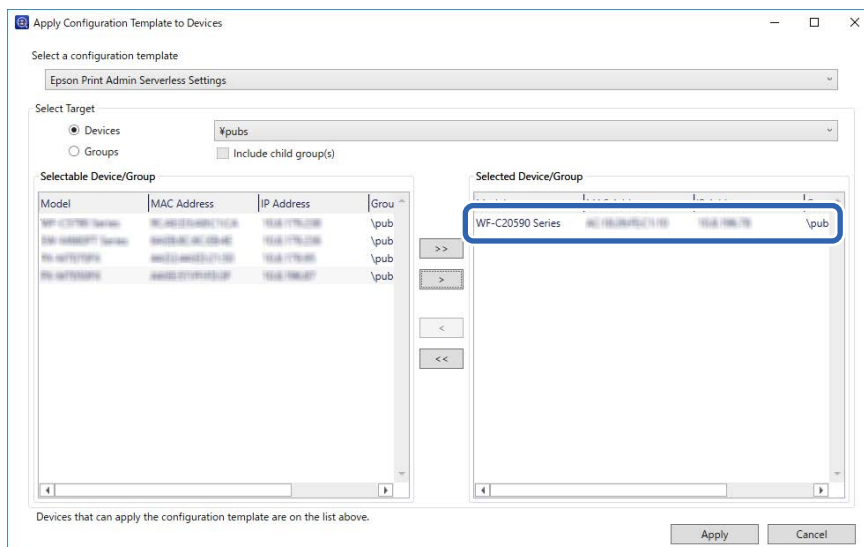
## Adatregisztráció és rendszerkonfigurálás

2. A beállítási elemek képernyőn adja meg vagy válassza ki az értékeket, illetve engedélyezze az alkalmazni kívánt elemeket.

Az alábbi csak egy példa.



3. Mentse el a konfigurációs sablont.
4. Válassza ki azt a lapolvasót, amelyre alkalmazni szeretné a beállítási értékeket, majd alkalmazza a konfigurációs sablont.



A konfigurációs sablonnal végezhető alapvető műveletekről lásd a kapcsolódó információkat.

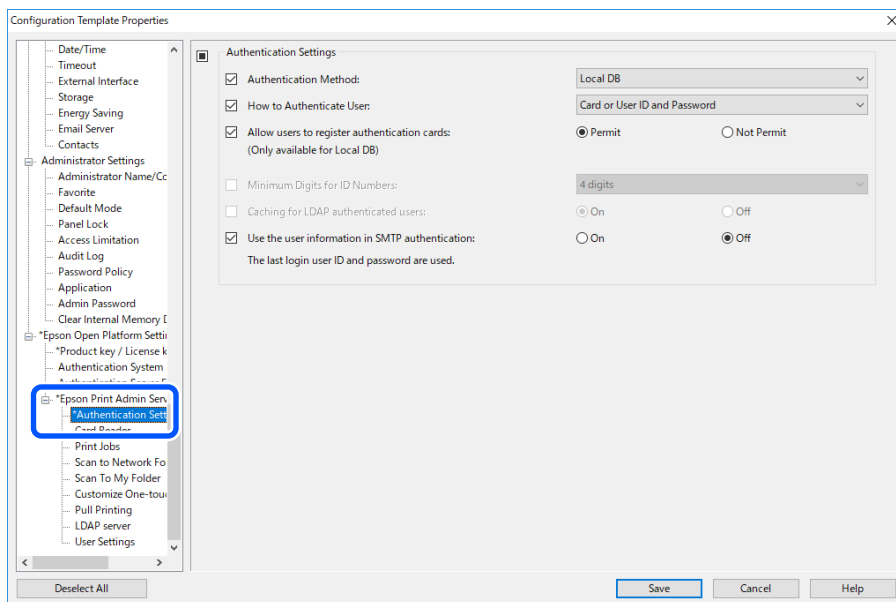
### Kapcsolódó információ

- ➔ „A konfigurációs sablon létrehozása“ 24. oldal
- ➔ „A konfigurációs sablon alkalmazása“ 26. oldal

## A felhasználói hitelesítés beállításai (konfigurációs sablon)

Beállítja a hitelesítési módot és azt, hogyan hitelesíti a felhasználót a rendszer.

1. Válassza ki a(z) **Epson Open Platform Settings > Epson Print Admin Serverless > Authentication Settings** elemet a konfigurációs sablonból.



2. Állítsa be az egyes elemeket.

Az elemekre vonatkozó további részletekért lásd a kapcsolódó információkat.

### Kapcsolódó információ

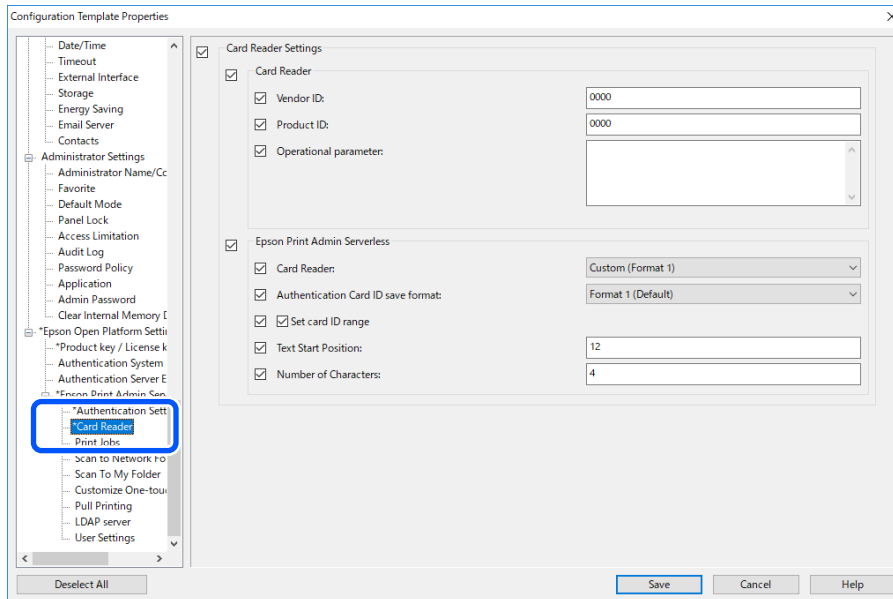
➔ [„Hitelesítési beállítások“ 30. oldal](#)

## A hitelesítési eszköz beállításai (konfigurációs sablon)

Az azonosító kártyáról beérkező adat formátumának beállítása.

## Adatregisztráció és rendszerkonfigurálás

- Válassza ki a(z) **Epson Open Platform Settings > Epson Print Admin Serverless > Card Reader** elemet a konfigurációs sablonból.



- A hitelesítési eszköz és az azonosító kártya beolvasási adatainak beállítása.  
Az elemekre vonatkozó további részletekért lásd a kapcsolódó információkat.

### Kapcsolódó információ

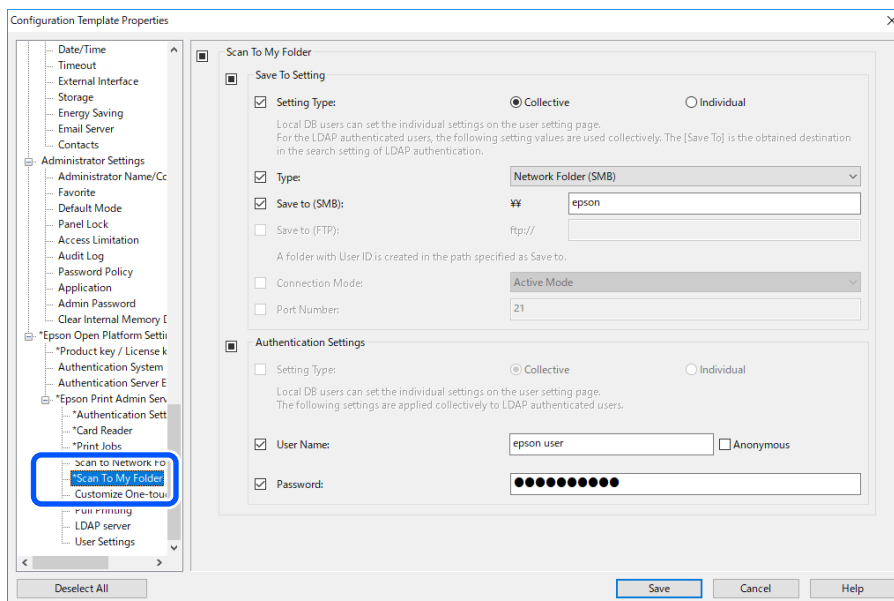
- ➔ „A hitelesítési eszköz beállításai“ 42. oldal
- ➔ „A hitelesítési adatok elérhető olvasási módjai“ 22. oldal

## A Beolvasás saját mappába beállítása (konfigurációs sablon)

Beállítja a Beolvasás saját mappába funkciót a(z) Epson Print Admin Serverless alkalmazás használatával. A Beolvasás saját mappába funkcióhoz a felhasználói névvel ellátott mappát a rendszer automatikusan létrehozza a kijelölt útvonal vagy URL-cím alatt, a beolvasott adatokat a rendszer ide menti el.

## Adatregisztráció és rendszerkonfigurálás

- Válassza ki a(z) **Epson Open Platform Settings > Epson Print Admin Serverless > Scan To My Folder** elemet a konfigurációs sablonból.



- Állítsa be az egyes elemeket.

## Adatregisztráció és rendszerkonfigurálás

## Scan To My Folder Elemek beállítása (Konfigurációs sablon)

Elem		Magyarázat
Save To Setting	Beállítás típusa	<input type="checkbox"/> <b>Shared</b> Automatikusan létrehoz egy mappát a felhasználó azonosítója után elnevezve a mappa elérési úton vagy a <b>Save to</b> helyen megadott URL-n és elmenti a szkennelés eredményét ebbe a mappába.  <input type="checkbox"/> <b>Individual:</b> Beállítja a mentési célpontot a szkennelési eredményeknek minden felhasználónál.  Az eszköz hitelesített felhasználói beállíthatók a felhasználói beállításban.  Az LDAP kiszolgáló által hitelesített felhasználók beállíthatják a mentési helyet az LDAP kiszolgáló keresési attribútumainál.
	Type	Válassza ki az adatátviteli protokollt. Ha a szkennelés kimeneti célhelyeként egy hálózati mappa van megadva, válassza a(z) <b>Network Folder (SMB)</b> lehetőséget. FTP-kiszolgáló esetén válassza az <b>FTP</b> elemet.
	Save to (SMB)	Akkor kell beállítania, ha a(z) <b>Network Folder (SMB)</b> lehetőséget választja ki a(z) <b>Type</b> beállításaként.  Adja meg a szkennelt adatok kimeneti célhelyének útvonalát.  A név legfeljebb 160 karaktert tartalmazhat Unicode (UTF-8) kódolásban.
	Save to (FTP)	Akkor kell beállítania, ha a(z) <b>FTP</b> lehetőséget választja ki a(z) <b>Type</b> beállításaként.  Adja meg a szkennelt adatok kimeneti célhelyének URL-címét.  A név legfeljebb 160 karaktert tartalmazhat Unicode (UTF-8) kódolásban.
	Connection Mode	Akkor kell beállítania, ha a(z) <b>FTP</b> lehetőséget választja ki a(z) <b>Type</b> beállításaként.  Válasszon ki egy csatlakozási módot az FTP-kiszolgálóhoz.
	Port Number	Akkor kell beállítania, ha a(z) <b>FTP</b> lehetőséget választja ki a(z) <b>Type</b> beállításaként.  Adja meg a portszámot egy 1 és 65535 közötti számmal a beolvasott adatok FTP-kiszolgálóra történő elküldéséhez.
Authentication Settings	Beállítás típusa	Ez akkor jelenik meg ha <b>Individual</b> a kiválasztott a <b>Beállítás típusa</b> értéknél a <b>Save To Setting</b> beállításnál.  <input type="checkbox"/> <b>Shared</b> A <b>User Name</b> és <b>Password</b> konfigurált beállításai a hitelesítést szolgálják a hitelesítés módszerétől függetlenül.  <input type="checkbox"/> <b>Individual:</b> Az eszköz hitelesített felhasználói egyenként beállíthatók a felhasználói beállításban.  Az LDAP kiszolgáló által hitelesített felhasználók számára a <b>User Name</b> és <b>Password</b> beállításokat használja a hitelesítéshez.
	User Name	Adja meg a felhasználónevet a beolvasás kimeneti célmappájának eléréséhez.  A név legfeljebb 255 karaktert tartalmazhat Unicode (UTF-8) kódolásban.  Ha <b>Anonymous</b> -t választ a felhasználónév „anonymus” értékre rögzített.
	Password	Adja meg a jelszót a szkennelés kimeneti célmappájának eléréséhez.  Adja meg a maximum 255 karakter hosszúságú jelszót ASCII kódolásban.

## Adatregisztráció és rendszerkonfigurálás

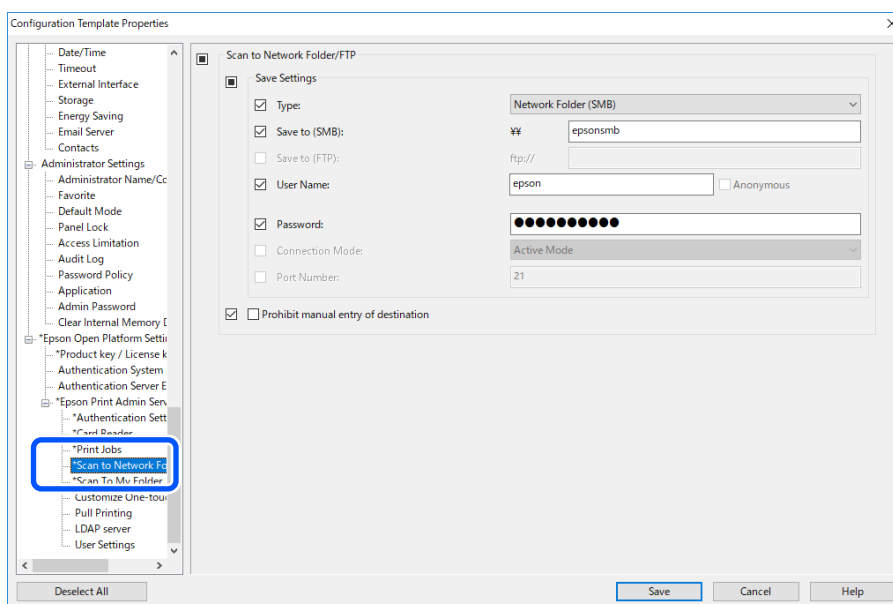
## Kapcsolódó információ

➔ „Szken. saját mappába beállítások elvégzése (Web Config)“ 45. oldal

## A(z) Scan to Network Folder/FTP (konfigurációs sablon) címzettjének megváltoztatási lehetőségének letiltása

A(z) Scan to Network Folder/FTP alapértelmezett címzettjét meg lehet változtatni úgy, hogy azt a felhasználó ne tudja módosítani.

1. Válassza ki a(z) **Epson Open Platform Settings > Epson Print Admin Serverless > Scan to Network Folder/FTP** elemet a konfigurációs sablonból.



2. Engedélyezze a(z) **Prohibit manual entry of destination** szolgáltatást.

## Kapcsolódó információ

➔ „A(z) Szkenelés hálózati mappába/FTP-re (Web Config) címzettjének megváltoztatási lehetőségének letiltása“ 47. oldal

## Szinkronizálás az LDAP-kiszolgálóval (konfigurációs sablon)

Állítsa be a hitelesítő mód által használt LDAP-kiszolgálót a következőre: **LDAP** vagy a következőre: **Local DB and LDAP**, majd keresse meg a felhasználói adat azonosítására használt attribútumbeállításokat.

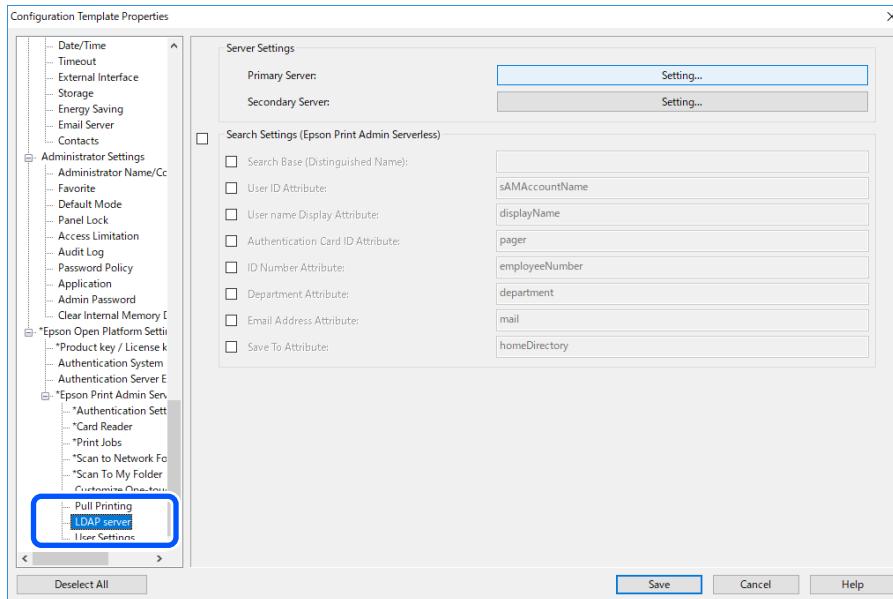
Az LDAP-kiszolgáló másodlagos kiszolgálójaként lehet használni.

### Megjegyzés:

Az LDAP-kiszolgáló itt elvégzett beállításai meg vannak osztva a következőkben felsoroltak beállításaiával: **Network > LDAP server > Server Settings (Primary Server)** és **Server Settings (Secondary Server)**, amelyeket a következő használ: **Contacts**. Ha egy értéket megváltoztat, az a többiben is megjelenik.

## Adatregisztráció és rendszerkonfigurálás

- Válassza ki a(z) **Epson Open Platform Settings > Epson Print Admin Serverless > LDAP server** elemet a konfigurációs sablonból.



- Állítsa be az egyes elemeket.

Az elemekre vonatkozó további részletekért lásd a kapcsolódó információkat.

### Kapcsolódó információ

- ➔ „Az LDAP-kiszolgáló beállításai“ 55. oldal
- ➔ „Kerberos elemek beállítása“ 58. oldal
- ➔ „Keresési elemek beállítása“ 57. oldal

### Elérhető szolgáltatások

Az alábbi könyvtárszolgáltatások támogatottak.

Szolgáltatás neve	Verzió
Active Directory	Windows Server 2008, Windows Server 2008 R2, Windows Server 2012, Windows Server 2012 R2, Windows Server 2016, Windows Server 2019
OpenLDAP	Ver.2.3, Ver.2.4

### Az LDAP-kiszolgáló beállításai

Kattintson a **Settings** vagy a **Server Settings (Primary Server)** elemre.

## Adatregisztráció és rendszerkonfigurálás

Ha a következőt választja ki: **Kerberos Authentication** innen: **Authentication Method**, hajtsa végre a Kerberos beállításait a következőkből: **Network lap > Security > Kerberos Settings**.

The screenshot shows the 'Server Settings' dialog box with the 'Primary Server' tab selected. The 'Use LDAP Server' checkbox is checked. The 'Authentication Method' dropdown menu is open, showing 'Anonymous Authentication' selected. Other visible settings include LDAP Server Address (192.0.2.111), Port Number (389), and Search Timeout (30 seconds). The 'OK' button is highlighted with a blue border.

Elem	Beállítások és magyarázatok
Use LDAP Server	Válassza ki, amennyiben az LDAP-kiszolgálót használja.
LDAP Server Address	Adja meg az LDAP-kiszolgáló címét. 1 és 1024 közötti számú karaktert írjon be IPv4, IPv6 vagy FQDN-formátumban. Az FQDN formátum esetében használhat alfanumerikus karaktereket ASCII (0x20–0x7E) és a „-” jelet, kivéve a cím kezdetét és végét.
Port Number	Írja be az LDAP-kiszolgáló portszámát 1 és 65535 között.
Secure Connection	Határozza meg a hitelesítési módot, amikor a lapolvasó hozzáfér az LDAP-kiszolgálóhoz.
Certificate Validation	Ha ezt engedélyezi, az LDAP-kiszolgáló tanúsítványa érvényesítve van. Azt javasoljuk, hogy ezt a beállítást állítsa <b>Enabled</b> értékre. A beállításához a(z) <b>CA Certificate</b> elengedhetetlen feltétele, hogy importálva legyen a lapolvasóra.
Search Timeout	Állítsa be a keresési idő hosszát az időtúllépés előtt 0 és 99999 között.
Authentication Method	Válassza ki az egyik módszert. Ha kiválasztja a(z) <b>Kerberos Authentication</b> lehetőséget, akkor a Kerberos beállításához válassza a(z) <b>Kerberos Settings</b> lehetőséget. A Kerberos hitelesítésének elvégzéséhez az alábbi környezetre van szükség. <ul style="list-style-type: none"> <li><input type="checkbox"/> A lapolvasó és a DNS-kiszolgáló képes kommunikálni.</li> <li><input type="checkbox"/> Az LDAP-kiszolgáló hitelesítéséhez szükséges lapolvasó, KDC-kiszolgáló és a kiszolgáló ideje (LDAP-kiszolgáló, SMTP-kiszolgáló, fájlkiszolgáló) szinkronizálódik.</li> <li><input type="checkbox"/> Amikor a szolgáltatási kiszolgáló hozzá van rendelve IP-címként, a szolgáltatási kiszolgáló FQDN-je regisztrálva van a DNS-kiszolgáló fordított keresési zónájában.</li> </ul>
A használni kívánt Kerberos tartomány	Ha kiválasztja a <b>Kerberos Authentication</b> -t az <b>Authentication Method</b> -hoz, válassza ki a használni kívánt Kerberos tartományt.
Administrator DN / User Name	Adja meg a felhasználónevet az LDAP-kiszolgálóhoz, ami 1024 vagy kevesebb karakterből állhat Unicode (UTF-8) rendszerben. Nem használhatja a vezérlőkaraktereket, például a 0x00–0x1F és 0x7F karaktert. Ez a beállítás nem használható, ha <b>Anonymous Authentication</b> van kiválasztva <b>Authentication Method</b> -ként. Ha ezt nem adja meg, hagyja üresen.



## Adatregisztráció és rendszerkonfigurálás

Elem	Beállítások és magyarázatok
Password	Adja meg a jelszót az LDAP-kiszolgáló azonosításához, ami 1024 vagy kevesebb karakterből állhat Unicode (UTF-8) rendszerben. Nem használhatja a vezérlőkaraktereket, például a 0x00–0x1F és 0x7F karaktert. Ez a beállítás nem használható, ha <b>Anonymous Authentication</b> van kiválasztva <b>Authentication Method</b> -ként. Ha ezt nem adja meg, hagyja üresen.

## Kapcsolódó információ

➔ „Importálás az LDAP-kiszolgálóról“ 60. oldal

## Keresési elemek beállítása

Az LDAP-kiszolgáló hitelesítésével való szinkronizáláshoz állítsa be a felhasználók keresési attribútumát.

Keresési beállítás

Elem	Beállítások és magyarázatok
Search Base (Distinguished Name)	Adja meg az indítási helyzetet a felhasználói adatkereséshez, amikor az LDAP-kiszolgálóról végzi a keresést. 0 és 128 közötti Unicode (UTF-8) karaktert írjon be. Ha nem egy tetszőleges attribútumot keres, akkor hagyja üresen. Példa a helyi szerver könyvtárra: dc=server,dc=local
User ID Attribute	Adja meg a megjelenítendő attribútum nevét, amikor a felhasználói azonosítókat keresi. Adjon meg 1 és 255 közötti karakterhosszúságú elemet ASCII kódolással. Az első karakternek a–z vagy A–Z formátumúnak kell lennie. Példa: cn, uid
User name Display Attribute	Adja meg a megjelenítendő attribútum nevét, és a felhasználónevet. Adjon meg 0 és 255 közötti karakterhosszúságú elemet ASCII kódolással. Az első karakternek a–z vagy A–Z formátumúnak kell lennie. Ezt a rész üresen hagyhatja. Példa: cn, név
Authentication Card ID Attribute	Adja meg a megjelenítendő attribútum nevét és a hitelesítési kártya azonosítóját. Adjon meg 0 és 255 közötti karakterhosszúságú elemet ASCII kódolással. Az első karakternek a–z vagy A–Z formátumúnak kell lennie. Ezt a rész üresen hagyhatja. Példa: cn, sn
ID Number Attribute	Adja meg a megjelenítendő attribútum nevét, amikor az azonosító számokat keresi. Adjon meg 1 és 255 közötti karakterhosszúságú elemet ASCII kódolással. Az első karakternek a–z vagy A–Z formátumúnak kell lennie. Példa: cn, id
Department Attribute	Adja meg a megjelenítendő attribútum nevét és a részleg nevét. Adjon meg 0 és 255 közötti karakterhosszúságú elemet ASCII kódolással. Az első karakternek a–z vagy A–Z formátumúnak kell lennie. Ezt a rész üresen hagyhatja. Példa: ou, ou-cl
Email Address Attribute	Adja meg a megjelenítendő attribútum nevét, amikor e-mail címeket keres. Adjon meg 1 és 255 közötti karakterhosszúságú elemet ASCII kódolással. Az első karakternek a–z vagy A–Z formátumúnak kell lennie. Példa: mail

## Adatregisztráció és rendszerkonfigurálás

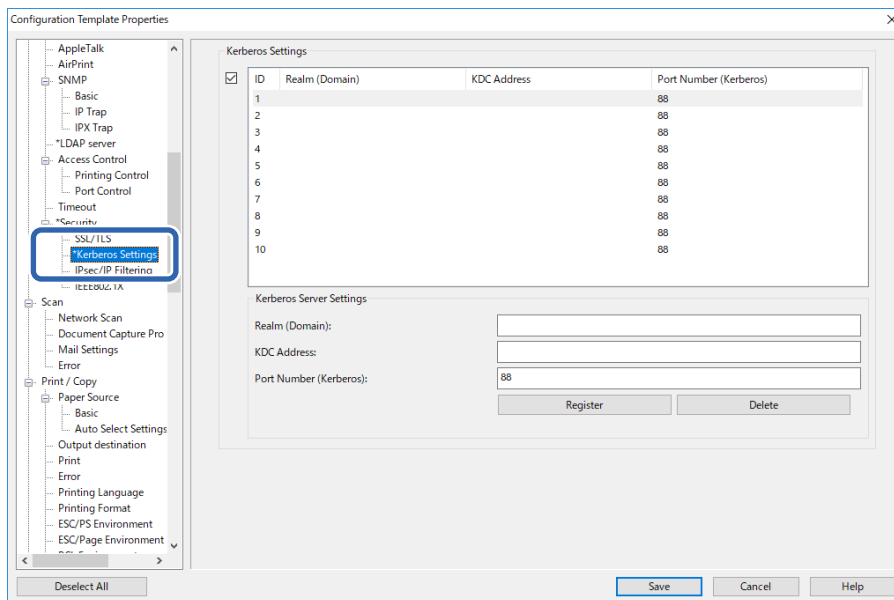
Elem	Beállítások és magyarázatok
Save To Attribute	Adja meg az attribútum nevét, amelyet a Scan To My Folder hivatkozásra használ. Adjon meg 0 - 255 karaktert ASCII kódolásban.  Példa: homeDirectory

## Kapcsolódó információ

- ➔ „Szinkronizálás az LDAP-kiszolgálóval (Web Config)“ 37. oldal
- ➔ „Importálás az LDAP-kiszolgálóról“ 60. oldal

## Kerberos elemek beállítása

Válassza a következőt: **Network > Security > Kerberos Settings**.



Elem	Beállítások és magyarázatok
Realm (Domain)	Lépjen be a Kerberos hitelesítés tartományba legfeljebb 1024 karakterrel az ASCII-ben. Ha ezt nem regisztrálja, hagyja üresen.
KDC Address	Adja meg a Kerberos hitelesítési kiszolgáló címét. Legfeljebb 1024 karaktert adjon meg IPv4, IPv6 vagy FQDN formátumban. Ha ezt nem regisztrálja, hagyja üresen.
Port Number (Kerberos)	Adja meg a Kerberos kiszolgáló port számát 1 és 65535 között.

## A felhasználói adatok regisztrálása (konfigurációs sablon)

Regisztrálja azokat a felhasználói adatokat, amelyek a felhasználó azonosításához szükségesek.

Amikor a(z) **LDAP** elemet választja a következő számára: **Azonosítási módszer**, akkor nem kell a felhasználókat regisztrálnia.

## Adatregisztráció és rendszerkonfigurálás

### A felhasználói adatok importálása (konfigurációs sablon)

Tömegesen is importálhat felhasználói adatokat a lapolvasóra az LDAP-kiszolgáló vagy a CSV-/ENE-fájl segítségével.

A(z) Epson Print Admin Serverless alkalmazáshoz megkeresi a felhasználó adatokat az LDAP-kiszolgálón, majd importálja azokat a lapolvasóra.

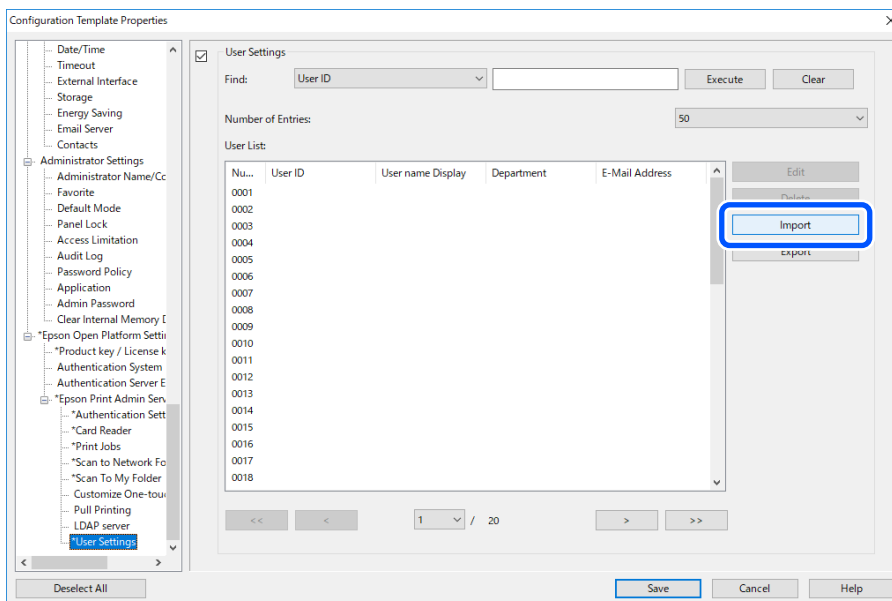
Importálhatja a felhasználói információkat legfeljebb a felhasználók számáig amelyek még nincsenek hozzárendelve a Contacts mezőben.

#### Megjegyzés:

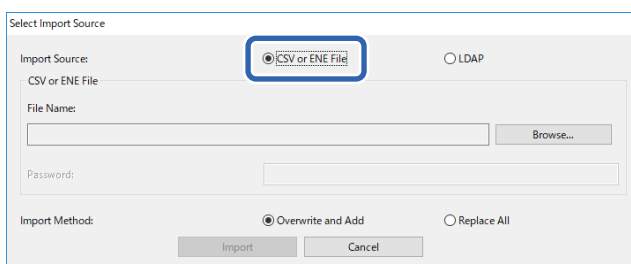
Az Epson által biztosított ENE fájl egy olyan bináris fájl, amely titkosítja és elmenti a(z) Contacts vagy a felhasználói adatokat. Ez kiexportálható a(z) Epson Device Admin alkalmazásból és jelszavat is lehet hozzá rendelni. Hasznos, ha ki szeretné importálni a felhasználói adatokat a biztonsági mentési fájlból.

### CSV-/ENE-fájlból történő importálás

1. Válassza a következőt: **Epson Open Platform Settings > Epson Print Admin Serverless > User Settings.**
2. Válassza a(z) **Lapolvasó** lehetőséget a(z) **Type** pontban.
3. Kattintson a(z) **Import** elemre.

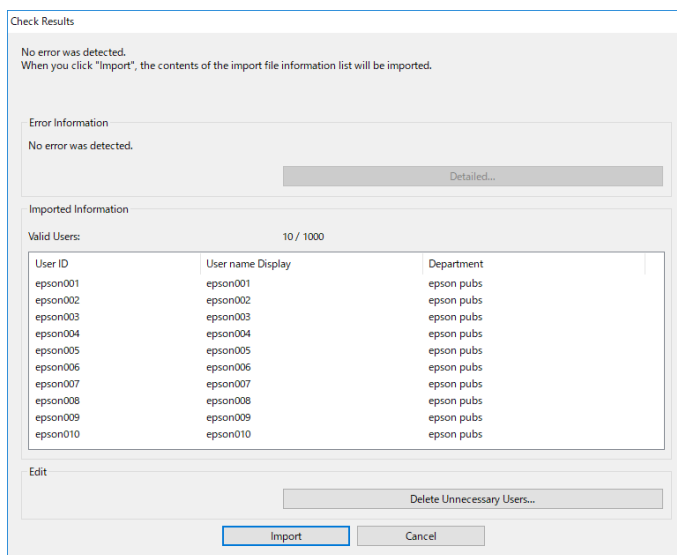


4. Válassza a(z) **CSV or ENE File** lehetőséget a(z) **Import Source** pontban.



## Adatregisztráció és rendszerkonfigurálás

5. Kattintson a(z) **Browse** elemre.  
Megjelenik a fájlkiválasztási képernyő.
6. Válassza ki az importálni kívánt fájlt, majd kattintson a **Megnyitás** lehetőségre.
7. Válassza ki a fájl importálásának módját.
  - Overwrite and Add: Amennyiben ugyanaz a felhasználói azonosító, akkor írja felül, egyébként adja hozzá.
  - Replace All: Cserélje ki az összes felhasználói adatot újra.
8. Kattintson a(z) **Import** elemre.  
Az ellenőrző képernyő megjelenik.
9. Kattintson a(z) **OK** elemre.  
Az ellenőrzés eredménye megjelenik.



### Megjegyzés:

- Ha a felhasználói adatok száma túllépi a rendelkezésre álló keretet, akkor megjelenik egy utasítás arra vonatkozólag, hogy felhasználói adatot szükséges törölni. Az importálás előtt törölje ki a keretet túllépő felhasználói adatokat.
- Ha a(z) **Delete Unnecessary Users** elemre kattint, a felhasználói törlési képernyő megjelenik. Válassza ki a felhasználói adatot, majd kattintson a(z) **Delete** elemre. Kitörölheti a felhasználói adatokat még az importálás előtt.

10. Kattintson a(z) **Import** elemre.  
A felhasználói adatokat a rendszer importálja a konfigurációs sablonba.

### Kapcsolódó információ

➔ [„CSV-fájl létrehozása a felhasználói adatok köteggént történő regisztrálásához“ 34. oldal](#)

### Importálás az LDAP-kiszolgálóról

1. Válassza a következőt: **Epson Open Platform Settings > Epson Print Admin Serverless > User Settings**.
2. Kattintson a(z) **Import** elemre.

## Adatregisztráció és rendszerkonfigurálás

3. Válassza a(z) **LDAP** lehetőséget a(z) **Import Source** pontban.

4. Kattintson a(z) **Settings** elemre.

Megjelenik az LDAP-kiszolgáló beállítása.

**Megjegyzés:**

Az LDAP-kiszolgáló beállításával az LDAP-kiszolgálóról a lapolvasóra lehet importálni felhasználói adatokat. Az importált felhasználói adatokkal a lapolvasó képes hitelesíteni a felhasználókat.

Másrésről, ha hitelesítési módnak kiválasztja a(z) **LDAP** elemet, vagy a(z) **Local DB and LDAP** elemet, akkor a felhasználók hitelesítéséért kommunikál az LDAP-kiszolgálóval.

5. Állítsa be az egyes elemeket.

Felhasználói információk LDAP-szerverről történő importálásakor többek között a következők is beállíthatók az LDAP-beállításokban.

A többi elemre vonatkozó további részletekért lásd a kapcsolódó információkat.

Elemek		Magyarázat
LDAP Server Settings	LDAP Server Type	Válassza ki az LDAP-kiszolgáló típusát.

## Adatregisztráció és rendszerkonfigurálás

Elemek		Magyarázat	
Search Settings	Search Filter	Konfigurálja a kereső kifejezéseket az LDAP-kereső szűrőhöz. A szűrőket is szerkesztheti a(z) <b>Custom</b> kiválasztásával.	
	Options	Type	Válassza ki a(z) Scan To My Folder funkcióra vonatkozó célhely típusát.
		Connection Mode	Ha a(z) <b>FTP</b> lehetőséget választja ki a(z) <b>Type</b> pontban, akkor beállíthatja a csatlakozási módot az FTP-hez.
		Port Number	Ha a(z) <b>FTP</b> lehetőséget választja ki a(z) <b>Type</b> pontban, akkor beállíthatja a portszámot az FTP-hez.

6. Az igényeknek megfelelően hajtsa végre a csatlakozási tesztet, ehhez kattintson a(z) **Connection Test** elemre. Kijelzi az LDAP-kiszolgálóról kapott 10 db felhasználó adatát.
7. Kattintson a(z) **OK** elemre.
8. Válassza ki a fájl importálásának módját.
  - Overwrite and Add: Amennyiben ugyanaz a felhasználói azonosító, akkor írja felül, egyébként adja hozzá.
  - Replace All: Cserélje ki az összes felhasználói adatot újra.
9. Kattintson a(z) **Import** lehetőségre. Az ellenőrző képernyő megjelenik.
10. Kattintson a(z) **OK** elemre. Az ellenőrzés eredménye megjelenik.

**Megjegyzés:**

Ha a(z) **Delete Unnecessary Users** elemre kattint, a felhasználói törlési képernyő megjelenik. Válassza ki a felhasználói adatot, majd kattintson a(z) **Delete** elemre. Kitörölheti a felhasználói adatokat még az importálás előtt.

## Adatregisztráció és rendszerkonfigurálás

### 11. Kattintson a(z) **Import** lehetőségre.

A felhasználói adatokat a rendszer importálja a konfigurációs sablonba.

### Kapcsolódó információ

- ➔ „CSV-fájl létrehozása a felhasználói adatok köteggént történő regisztrálásához“ 34. oldal
- ➔ „Szinkronizálás az LDAP-kiszolgálóval (Web Config)“ 37. oldal
- ➔ „Felhasználók karbantartása“ 75. oldal
- ➔ „Az LDAP-kiszolgáló beállításai“ 55. oldal
- ➔ „Keresési elemek beállítása“ 57. oldal

## Egyéb funkciók beállítása (konfigurációs sablon)

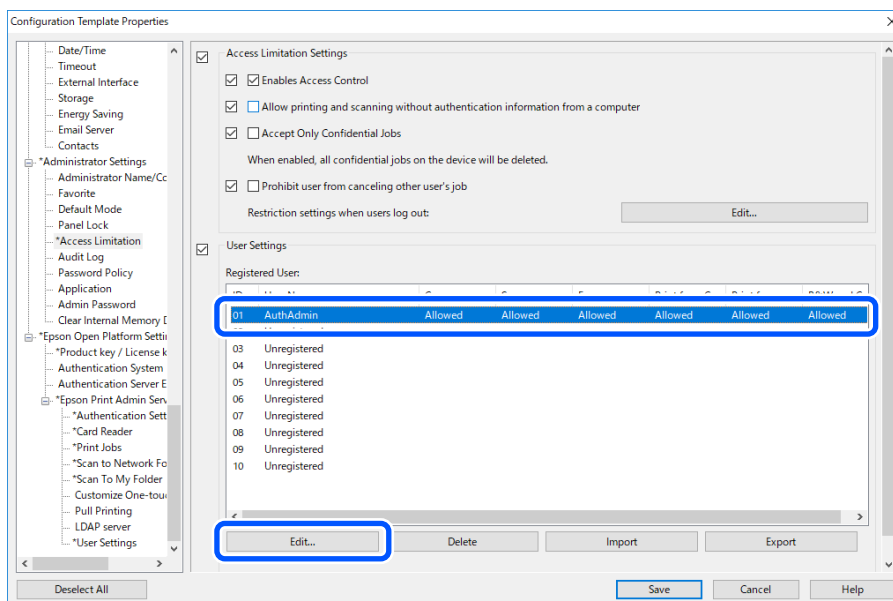
Állítsa be a többi funkciót is, szükség szerint.

## Hozáférési engedélyek beállítása hitelesített felhasználók számára (konfigurációs sablon)

Ha helyi hitelesítést használ a(z) Epson Print Admin Serverless alkalmazásban, a felhasználói adatok regisztrálásakor minden felhasználóra vonatkozóan felhasználói korlátozásokat adhat meg.

Az összes beolvasási funkciót korlátozhatja az összes bejelentkezett felhasználó esetében. Állítsa be, hogy megakadályozza a felhasználók általi beolvasást. Kövesse az alábbi lépéseket.

1. Válassza ki a(z) **Administrator Settings > Access Limitation** pontot a konfigurációs sablonból, majd válassza a(z) **Enables Access Control** lehetőséget.
2. Válassza a(z) **User Settings** lehetőséget.
3. Válassza ki a **01** lehetőséget, majd kattintson a **Edit** gombra.



## Adatregisztráció és rendszerkonfigurálás

4. Módosítsa a(z) **Scan** beállításait.
5. Kattintson a(z) **OK** elemre.

### Kapcsolódó információ

- ➔ „Hozzáférési engedélyek beállítása hitelesített felhasználók számára (Web Config)“ 39. oldal
- ➔ „A felhasználói adatok beállításai“ 32. oldal

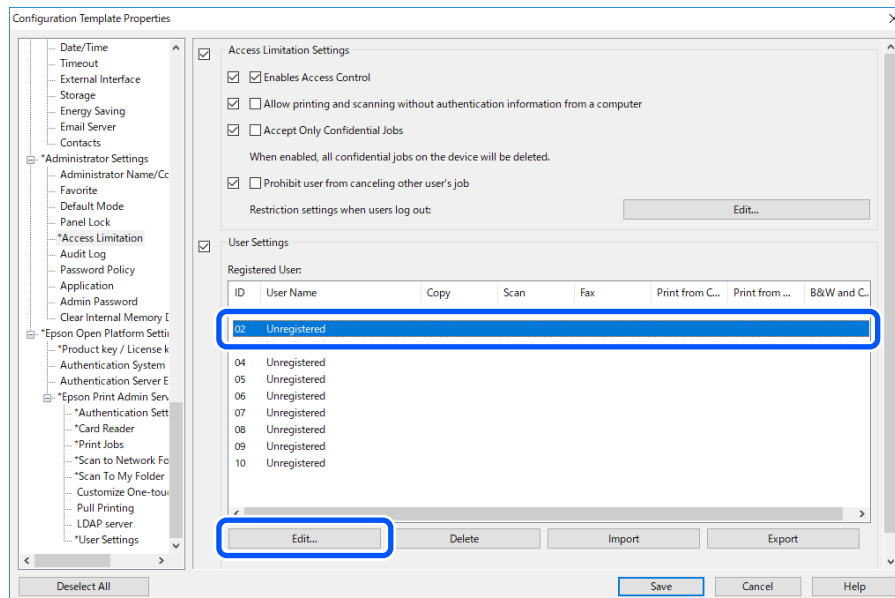
## Állítsa be az illesztőprogramhoz szükséges hozzáférési jogokat (Konfigurációs sablon)

Jogosultságok beállítása a számítógépről történő beolvasás engedélyezéséhez.

1. Válassza ki a(z) **Administrator Settings > Access Limitation** pontot a konfigurációs sablonból, majd válassza a(z) **Enables Access Control** lehetőséget.
  - Ha nem szeretné korlátozni a felhasználókat, válassza a(z) **Allows printing and scanning without authentication information** lehetőséget, majd kattintson az **OK** elemre.
  - A felhasználók korlátozásához kövesse az alábbi lépéseket a lapolvasó használatára szolgáló fiókok Epson Scan 2 felületéről végzett beállításához.
2. Válassza a(z) **User Settings** lehetőséget.
3. Válassza ki az egyik nem regisztrált sor azonosítóját a(z) **01** kivételével.

### Megjegyzés:

A(z) **01** lehetőség a hitelesítési rendszerhez hasonló alkalmazások számára foglalt.



4. Adja meg a(z) **User Name** majd a(z) **Password** mező tartalmát.

### Megjegyzés:

Az itt beállított felhasználónevet és jelszót a rendszer az illesztőprogramhoz és a hitelesítéshez fogja használni.

5. Válassza a(z) **Scan > Allowed** lehetőséget.



## Adatregisztráció és rendszerkonfigurálás

6. Kattintson a(z) **OK** elemre.
3. lépésként regisztrálja a(z) Felhasználónév és a(z) Jelszó paramétereit a számítógépen a(z) Epson Scan 2 használatával.

### Kapcsolódó információ

➔ [„Lapolvasás a számítógépről“ 40. oldal](#)

## Beolvasási funkciók engedélyezése hitelesítés nélkül (konfigurációs sablon)

Ez lehetővé teszi a felhasználók számára, hogy kijelentkezett állapotban is használják a beolvasási funkciókat. A bejelentkezési képernyőn megjelennek a funkciók ikonjai.

1. Válassza ki a(z) **Administrator Settings > Access Limitation** pontot a konfigurációs sablonból, majd válassza a(z) **Enables Access Control** lehetőséget.
2. Kattintson a(z) **Restriction settings when users log out > Edit** lehetőségre.
3. Válassza a(z) **Restriction settings when users log out** lehetőséget.
4. Válassza a következőt: **Scan > Allowed**.
5. Kattintson a(z) **OK** elemre.

### Kapcsolódó információ

➔ [„Beolvasási funkciók engedélyezése hitelesítés nélkül \(Web Config\)“ 41. oldal](#)

## Levelezőkiszolgáló beállítások (konfigurációs sablon)

Akkor állítsa be, ha a következő funkciókat használja e-mail küldéséhez.

- Szken. saját e-mailbe  
A funkcióval a lapolvasóba belépett felhasználó e-mail címére lehet elküldeni a beolvasott adatokat.
- Szkennelés e-mailbe  
A funkcióval egy megadott e-mail címre lehet elküldeni a beolvasott adatokat.
- E-mail értesítés  
A funkcióval e-mailes értesítéseket kaphat, ha esemény (például hiba) történik.

A levelezőkiszolgálót a konfigurációs sablon használatával konfigurálhatja a(z) **Common > Email Server > Mail Server Settings** pontban.

### Kapcsolódó információ

- ➔ [„Felhasználói adat regisztrálása \(Web Config\)“ 31. oldal](#)
- ➔ [„Az e-mailes értesítésekről“ 79. oldal](#)

## Adatregisztráció és rendszerkonfigurálás

## A levelezőkiszolgáló beállítási elemei

Elemek	Beállítások és magyarázatok	
Azonosítási módszer	Határozza meg a hitelesítési módot a szkennerek, amellyel az hozzáférhet a levelezőkiszolgálóhoz.	
	Ki	A hitelesítés le van tiltva a levelezőkiszolgálóval való kommunikáció során.
	SMTP HITELESÍTÉS	Feltétele, hogy a levelezőkiszolgáló támogassa az SMTP-hitelesítést.
	POP SMTP előtt	A módszer kiválasztásakor konfigurálja a POP3-kiszolgálót.
Azonosított fiók	Ha a(z) <b>SMTP HITELESÍTÉS</b> vagy a(z) <b>POP SMTP előtt</b> értéket választja a(z) <b>Azonosítási módszer</b> beállításnál, akkor írja be a 0 és 255 karakter közötti hosszúságú hitelesített fióknevet ASCII-ben (0x20–0x7E).	
Azonosított jelszó	Ha a(z) <b>SMTP HITELESÍTÉS</b> vagy a(z) <b>POP SMTP előtt</b> értéket választja a(z) <b>Azonosítási módszer</b> beállításnál, akkor írja be a 0 és 20 karakter közötti hosszúságú hitelesített jelszót ASCII-ben (0x20-0x7E).	
Külső e-mail címe	Adja meg a küldő e-mail-címét. Írjon be 0 és 255 közötti számú ASCII (0x20-0x7E) karaktert, kivéve a következőket: ( ) < > [ ] ; ¥. A pont „.” nem lehet első karakter.	
SMTP kiszolgáló címe	Írjon be 0 és 255 közötti számú karaktert az A–Z, a–z, 0–9 használatával. - . Az IPv4 vagy az FQDN formátumot használhatja.	
SMTP kiszolgáló portszáma	Adjon meg egy 1 és 65535 közötti számot.	
Biztonságos kapcsolat	Határozza meg az e-mail-kiszolgáló biztonságos csatlakozási módját.	
	Nincs	Ha a(z) <b>POP SMTP előtt</b> lehetőséget választja a(z) <b>Azonosítási módszer</b> beállításnál, a kapcsolati mód beállítása <b>Nincs</b> .
	SSL/TLS	Ez akkor érhető el, ha a(z) <b>Azonosítási módszer</b> beállítása <b>Ki</b> vagy <b>SMTP HITELESÍTÉS</b> .
	STARTTLS	Ez akkor érhető el, ha a(z) <b>Azonosítási módszer</b> beállítása <b>Ki</b> vagy <b>SMTP HITELESÍTÉS</b> .
Tanúsítvány-hitelesítés	A tanúsítvány érvényesítve lesz, ha ez engedélyezett. Azt ajánljuk, hogy a beállítás legyen: <b>Engedélyezés</b> .	
POP3 kiszolgáló címe	Ha a(z) <b>POP SMTP előtt</b> lehetőséget választja a(z) <b>Azonosítási módszer</b> beállításnál, írja be a POP3-kiszolgáló címét 0 és 255 karakter között az A-z a-z 0-9 használatával. - . Az IPv4 vagy az FQDN formátumot használhatja.	
POP3 kiszolgáló portszáma	Ha a(z) <b>POP SMTP előtt</b> lehetőséget választja a(z) <b>Azonosítási módszer</b> beállításnál, írjon be egy 1 és 65535 közötti számot.	

## A kezdőképernyő szerkesztése (Konfigurációs sablon)

A kezelőpanel kezdőképernyőjén látható ikonelrendezésének szerkesztése segítségével lehetősége van arra, hogy csak a szükséges ikonokat jelenítse meg.

1. A konfigurációs sablonból válassza a(z) **Epson Open Platform Settings > Epson Print Admin Serverless > Customize One-touch Functions** lehetőséget.

## Adatregisztráció és rendszerkonfigurálás

2. Állítsa be az egyes elemeket.

**Megjegyzés:**

A következő esetekben a kezdőképernyőn nem jelennek meg a megadott funkciók ikonjai:

- Ha a felhasználói korlátozások által nem engedélyezett funkciókat választ.
- Ha a bejelentkezett felhasználó nem rendelkezik regisztrált e-mail címmel. (Szken. saját e-mailbe)
- Ha nincsen beállítva a célmappa. (Szken. saját mappába)

Elem	Magyarázat
Customize One-touch Functions	Válassza a(z) <b>Engedélyezés</b> lehetőséget.
Screen size	Válassza a(z) <b>5 inch</b> lehetőséget.
Funkciók max. száma képernyőnként	Válassza ki a kezelőpanelen megjelenített ikonok elrendezését. Az alul található kép a kiválasztott elrendezésnek megfelelően változik.
Screen(s)	Válassza ki az oldalak számát.
Function Assignment	Válassza ki a funkciókat, amelyeket meg akar jeleníteni az egyes számozott pozícióknál.

# Működtetés és kezelés

## Felhasználói jelentések készítése a(z) Epson Device Admin segítségével

Epson Print Admin Serverless riportot készíthet minden csoportnak és minden felhasználónak a(z) Epson Device Admin alkalmazás használatával. A riportot egy bizonyos időtartam megadásával vagy általános ütemezés beállításával is elkészítheti. Az eszközhasználók csoportjának létrehozása a riport létrehozását megelőzően.

A beállítások megjelennek, ha Ön engedélyezi a(z) Epson Print Admin Serverless / Authentication Settings menüt.

### Megjegyzés:

- Ha még nem regisztrálta a lapolvasó rendszergazdai jelszavát az Epson Device Admin alkalmazásban, nem kérheti le a lapolvasóból a feladatelőzményeket.

Regisztrálja előre a lapolvasó rendszergazdai jelszavát. A regisztrációs eljárásról lásd az alábbi részt.

„A lapolvasó rendszergazdai jelszavának regisztrálása a(z) Epson Device Admin rendszerében“ 14. oldal

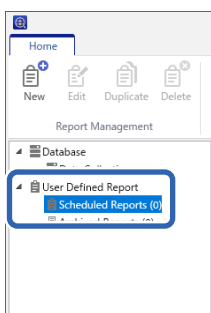
- Akár 3000 használati előzmény elemet spórolhat meg a lapolvasónál.

### Kapcsolódó információ

- ➔ „A(z) Epson Print Admin Serverless / Authentication Settings alkalmazás menüjének megjelenítése“ 74. oldal

## Felhasználói jelentések készítése

1. Válassza ki a(z) **Reports** elemet az oldalsó feladatmenüben.
2. A fa-nézetben válassza ki a következőt: **User Defined Report > Scheduled Reports**.



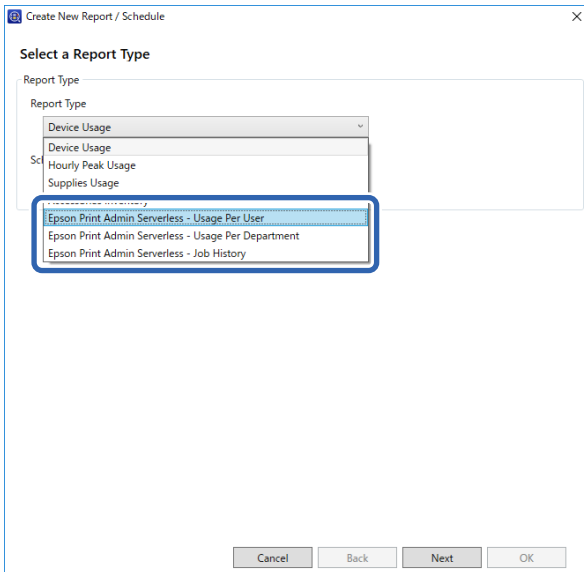
3. Kattintson a(z) **New** gombra a menüszalagon.

Megjelenik a jelentéskészítő varázsló.



## Működtetés és kezelés

4. A jelentésadatok igénylésekor válassza ki a feltételeket a következő elemekből.

**Usage Per User/Usage Per Department/Job History**

5. Időtartam vagy ütemezés beállításával válassza ki a jelentés létrehozásához szükséges feltételeket.  
 Jelentés létrehozása időtartam megadásával: Törölje a jelölést a(z) **Create a Schedule** jelölőnégyzetből.  
 Jelentés létrehozása ütemezés beállításával: Jelölje be a(z) **Create a Schedule** jelölőnégyzetet.

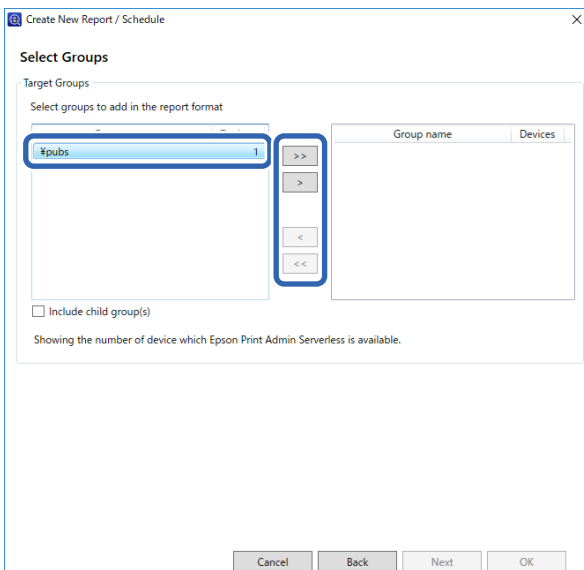
6. Kattintson a(z) **Next** elemre.

7. Válassza ki a céleszközcsoportot.

A rendszer célcsoportot a jobb oldali mezőbe listázza ki. A lista módosításához mozgassa a csoportokat a >, >>, <, és << nyilak használatával.

Az egyes csoportokat a >, <, az összes csoportot a >>, << nyilak használatával mozgathatja.

A kiválasztott csoporton belüli alcsoport automatikus kiválasztásához válassza ki a(z) **Include child group(s)** elemet.



## Működtetés és kezelés

8. Kattintson a(z) **Next** elemre.
9. A jelentés tartományának megadása.

Specify the Date Range for Report Generation

Date Range

Date Range

From 1 Week ago

To  Generated date

Report from 1 Week ago to 2018/02/21

HTML Estimated report size:

- 70 Kbytes (When the number of users or departments is 100)
- 650 Kbytes (When the number of users or departments is 1000)
- 1300 Kbytes (When the number of users or departments is 2000)
- 2000 Kbytes (When the number of users or departments is 3000)

If the number of users or departments is 3000 or more, an HTML report may not be created due to the file size limitation.

Cancel Back Next OK

A beállítások elvégzéséhez tekintse meg az alábbiakat.

Elem	Magyarázat
Date Range	Határozza meg a jelentés tartományát a jelentés létrehozásának dátumától vagy egy naptári dátum kijelölésével. Határozza meg egy egynél nagyobb szám és a nap/hét/hónap/év kombinációjával.

10. Kattintson a(z) **Next** elemre.
11. Határozza meg az e-mail üzenet küldési célhelyét.

Specify Destinations

Notification Type

Type

Archive only  Email and archive

Mail

To admin@pubs.net

Select from History

Subject Report from Epson Device Admin

File format  PDF  HTML  CSV

Cancel Back Next OK

A beállítások elvégzéséhez tekintse meg az alábbiakat.

## Működtetés és kezelés

Elem	Magyarázat
Type	Határozza meg, hogy a rendszer küldjön-e értesítő e-mailt, vagy sem.
To	Adja meg azt a címet, ahová a rendszer a figyelmeztetést fogja küldeni. Amennyiben több címet ad meg, pontosvesszővel (;) válassza el azokat. Legfeljebb 32767 karakter írható be, a pontosvesszőt (;) is számolja a rendszer. Adja meg az összes címet a [TO] mezőben. A [CC] vagy [BCC] mezők nem használhatók.
Subject	Az értesítési e-mail tárgysora. Legfeljebb 256 karaktert adhat meg.
File format	Beállítja a fájl formátumát. A PDF, a HTML és a CSV közül választhat. Kizárólag akkor választhatja a CSV-formátumot, ha a 4. lépésnél a(z) <b>Job History</b> elemet választotta ki.

12. Kattintson a(z) **Next** elemre.

13. Határozza meg a riport elnevezését.

Legfeljebb 1024 Unicode karaktert írjon be.

Specify Report Name

Report Name

Enter a report name.

Epson Print Admin Serverless - Usage Per User

Cancel Back Next OK

14. Kattintson a(z) **Next** elemre.

## Működtetés és kezelés

15. Határozza meg az ütemezést.

**Megjegyzés:**

- Ha az 5. lépésben a(z) **Create a Schedule** jelölődobozából kiveszi a pipát, akkor ez a képernyő nem jelenik meg.
- Az adatgyűjtés idejét követően állítsa be a(z) **Start date and time** elemet itt: **Creation Schedule**. Ha ezt az elemet az adat begyűjtési idejét megelőző időre állítja be, akkor a jelentést az adatgyűjtés előtt hozza létre a rendszer a jelentés tartományának utolsó napjára.

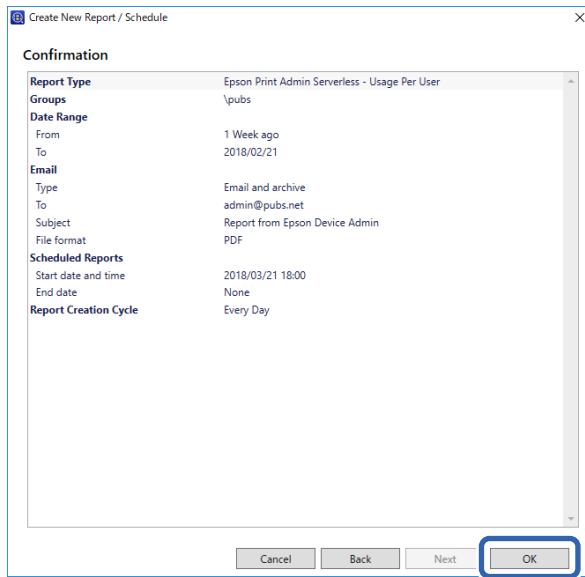
A beállítások elvégzéséhez tekintse meg az alábbiakat.

Elem	Magyarázat
Start date and time	Állítsa be a napot az ütemezés megkezdéséhez. Az egységek egy percnyi intervallumokat jelentenek.
End date	Állítsa be a napot az ütemezés befejezéséhez. Ha nem szeretne automatikus szinkronizálást végezni, akkor válassza a(z) <b>None</b> lehetőséget.
Report Creation Cycle	A jelentés létrehozásához határozza meg az intervallumot.

16. Kattintson a(z) **Next** elemre.



17. Kattintson a(z) OK elemre.



A rendszer létrehozza a jelentést vagy az ütemezést. A létrehozott jelentést a rendszer archív jelentésként menti el.

## Jelentéskimenet

A következő elemek jelennek meg a jelentésben.

### **Megjegyzés:**

*Csak a lapolvasó által rögzített elemek jelennek meg. A lapolvasó által nem biztosított funkciók (például Print) nem kerülnek rögzítésre a használati előzményekben.*

### **Usage Per User**

User ID/Department/Scan

### **Usage Per Department**

Department/Scan

### **Megjegyzés:**

### **Job History**

Date/Job ID/Operation/User ID/Department/Result/Result details/Scan: Destination type/Scan: Destination/Scan: Paper Size/Scan: 2-Sided/Scan: Color/Scan: Pages/Devices: Model/Devices: IP Address/Devices: Serial Number/Devices: Department/Devices: Location/Devices: Remark/Devices: Note

---

## A lapolvasók kezelése a(z) Epson Device Admin használatával

A lapolvasókat a(z) Epson Device Admin alkalmazás segítségével kezelheti.

## A(z) Epson Print Admin Serverless / Authentication Settings alkalmazás menüjének megjelenítése

A(z) Epson Print Admin Serverless alkalmazáshoz tartozó menübeállításokat jeleníti meg a rendszer. Az alapértelmezett beállítás szerint nem jelenik meg.



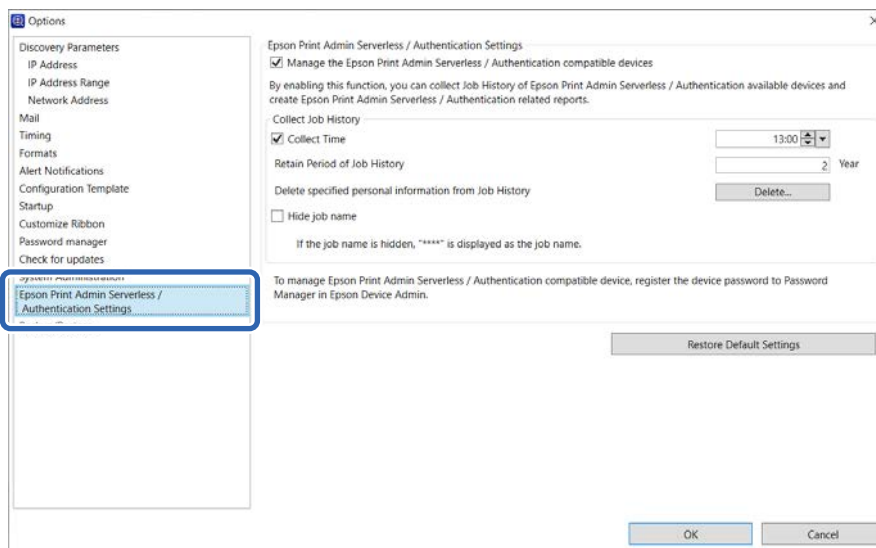
### Fontos:

Ha nem regisztrálta a lapolvasó rendszergazdai jelszavát a(z) Epson Device Admin szoftverben, először regisztrálja a jelszót.

A regisztrációs eljárásról lásd az alábbi részt.

[„A lapolvasó rendszergazdai jelszavának regisztrálása a\(z\) Epson Device Admin rendszerben“ 14. oldal](#)

1. Indítsa el az Epson Device Admin alkalmazást.
2. A menüszalagon kattintson a(z) **Options** elemre, majd jelölje ki a(z) **Epson Print Admin Serverless / Authentication Settings** lehetőséget.



3. Állítsa be az egyes elemeket.
4. Kattintson a(z) **OK** elemre.

## Epson Print Admin Serverless beállítások

Elem	Magyarázat
Manage the Epson Print Admin Serverless / Authentication compatible devices	<p>Kiválasztja a(z) Epson Print Admin Serverless alkalmazást a beállítások engedélyezéséhez, majd végrehajtja a következő műveletsort és beállításokat.</p> <ul style="list-style-type: none"> <li><input type="checkbox"/> Összegyűjti az engedélyezett Epson Print Admin Serverless alkalmazással rendelkező lapolvasók feladatelőzményeinek adatait</li> <li><input type="checkbox"/> A(z) Epson Print Admin Serverless alkalmazással kapcsolatos riportokat készíti el</li> <li><input type="checkbox"/> Megjeleníti a menüszalagon a(z) <b>Edit Device Users</b> gombot</li> </ul>

## Működtetés és kezelés

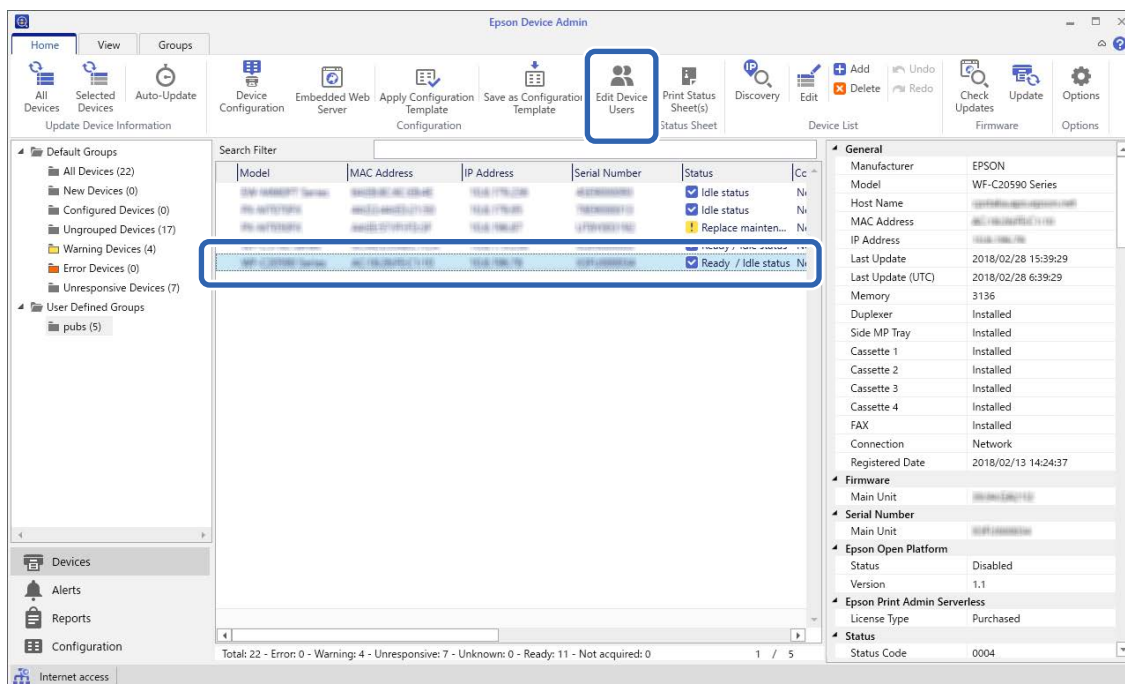
Elem	Magyarázat
Collect Time	Az elem kiválasztásával a rendszer a(z) Epson Print Admin Serverless alkalmazással kompatibilis lapolvasók feladatelőzmény-adatainak gyűjtési idejét állítja be.
Retain Period of Job History	A(z) Epson Device Admin alkalmazáson elmentett feladatelőzmények időtartamát akár öt éves időtartamra is beállíthatja. A lejárt feladatelőzményeket a rendszer törli.
Delete specified personal information from Job History	Kattintson a <b>Delete</b> gombra a megadott személyes adatok feladatelőzményekből történő törléséhez.
Hide job name	Lapolvasóknál nem használható.

## Felhasználók karbantartása

Ön karbantarthatja a lapolvasón regisztrált felhasználók adatait.

## Szerkesztés egyenként

1. Kiválasztja az eszközlístából azt a lapolvasót, amelynek a felhasználói adatait szerkeszteni kívánja.



2. Válassza ki a(z) **Configuration — Edit Device Users** elemet a menüszalagról. Megjelenik a felhasználói lista.

## Működtetés és kezelés

- Válassza ki a szerkeszteni kívánt felhasználót.

### Megjegyzés:

Kiválaszthatja a felhasználói listát a megtalálni kívánt elem kiválasztásával innen: **Find**, a kulcsszó beírásával és a(z) **Execute** elemre kattintással.

A beírt érték törléséhez kattintson a(z) **Clear** elemre.

- Kattintson a(z) **Edit** elemre.

Megjelennek a felhasználói adatok.

- Szerkessze az egyes elemeket, majd kattintson a(z) **OK** gombra.

The 'Edit User' dialog box contains the following fields and controls:

- User ID:
- User name Display:
- Password:
- Authentication Card ID:
- ID Number:  Generate automatically in the device
- Department:
- Mail Address:
- Buttons: **OK** (highlighted), Cancel

- Kattintson a(z) **Transmit** elemre.

Megjelenik a megerősítés elküldését kérő képernyő.

The 'Epson Device Admin' window shows the 'User Settings' section with a search bar and a list of users. The 'Transmit' button is highlighted with a red rectangle.

Nu...	User ID	User name Display	Department	E-Mail Address
0001	epson001	epson001	epson pubs	epson001@pubs.net
0002	epson002	epson002	epson pubs	epson002@pubs.net
0003	epson003	epson003	epson pubs	epson003@pubs.net
0004	epson004	epson004	epson pubs	epson004@pubs.net
0005	epson005	epson005	epson pubs	epson005@pubs.net
0006	epson006	epson006	epson pubs	epson006@pubs.net
0007	epson007	epson007	epson pubs	epson007@pubs.net
0008	epson008	epson008	epson pubs	epson008@pubs.net
0009	epson009	epson009	epson pubs	epson009@pubs.net
0010	epson010	epson010	epson pubs	epson010@pubs.net
0011				
0012				
0013				
0014				
0015				
0016				
0017				
0018				

Buttons: Edit, Delete, Import, Export, **Transmit** (highlighted), Cancel, Help

- Kattintson a(z) **OK** gombra a megerősítés elküldését kérő képernyőn.

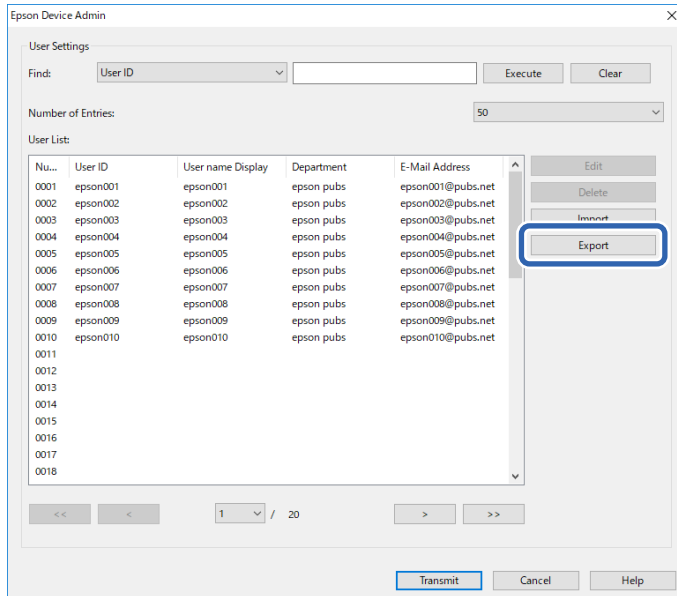
- Kattintson a(z) **OK** elemre a befejezést jelző képernyőn.

## Tömeges szerkesztés

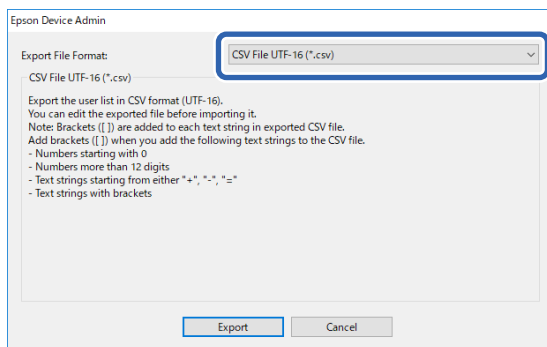
- Kiválasztja az eszközlístából azt a lapolvasót, amelynek a felhasználói adatait szerkeszteni kívánja.

## Működtetés és kezelés

- Válassza ki a(z) **Configuration > Edit Device Users** elemet a menüszalagról.  
Megjelenik a felhasználói lista.
- Kattintson a(z) **Export** elemre.  
Az exportálási mód kiválasztásához szükséges képernyő jelenik meg.



- A felhasználói adatok eléréséhez válasszon ki egy exportálási módot.  
Ha Microsoft Excel segítségével szerkeszti a CSV-fájlt, akkor válassza ki a(z) **CSV File UTF-16 (\*.csv)** elemet.  
A fájlformátumra vonatkozó további tudnivalóért lásd a következő szakaszt.



- Kattintson a(z) **Export** elemre.
- Válassza ki a helyet, ahová a fájlt menteni kívánja, majd kattintson a(z) **Save** gombra.  
A fájlt a rendszer elmenti.
- Szerkessze és mentse el a CSV-fájlt táblázatkezelő alkalmazás, például Microsoft Excel, vagy szövegszerkesztő segítségével.

**Fontos:**

*Ne változtassa meg a fájl kódolását vagy a fejléc adatait. Elképzelhető, hogy nem fogja tudni importálni a fájlt.*

## Működtetés és kezelés

8. Kattintson a(z) **Import** elemre.
9. Válassza ki a(z) **CSV or ENE File** lehetőséget a(z) **Import Source** elemen belül.

10. Kattintson a(z) **Browse** elemre.  
Megjelenik a fájlkiválasztási képernyő.
11. Jelölje ki az importálni kívánt fájlt, majd kattintson a(z) **Open** lehetőségre.
12. Válassza ki az importálás módját.
  - Overwrite and Add: Amennyiben ugyanaz a felhasználói azonosító, akkor írja felül. Egyéb esetben adja hozzá.
  - Replace All: Cserélje le újakra az összes felhasználói adatot.
13. Kattintson a(z) **OK** elemre.  
Az ellenőrző képernyő megjelenik.
14. Kattintson a(z) **OK** elemre.  
A rendszer megkezdi az importált fájlok visszaigazolását, majd megjelenik az eredmény.  
**Megjegyzés:**  
A felhasználói adatok törlési képernyőjének megjelenítéséhez kattintson a(z) **Valid Users** gombra. A felhasználói adatokat még az importálás előtt kitörölheti a(z) **Delete** gomb kiválasztásával és a gombra kattintással.
15. Kattintson a(z) **Import** elemre.

## Az exportálás formátuma

Elem	Magyarázat
CSV File UTF-16 (*.csv)	Exportálás tabulátorral elhatárolt, Unicode (UTF-16) kódolású CSV-fájlba.
CSV File UTF-8 (*.csv)	Exportálás vesszővel vagy pontosvesszővel elhatárolt, Unicode (UTF-8) kódolású CSV-fájlba. Az elhatároló beállítható itt: <b>CSV data delimiter</b> a következő kiválasztásával: <b>Options &gt; Formats</b> .
Binary file (*.ene)	ENE-fájlba exportálás. Az importáláshoz beállíthat jelszót. Az ENE-fájlt nem szerkesztheti, mivel ez egy titkosított bináris fájl.

---

## A lapolvasó adatainak ellenőrzése a(z) Web Config alkalmazásból

A(z) Web Config alkalmazás segítségével ellenőrizheti a lapolvasó adatait.

### E-mail értesítés és pillanatképek

Ellenőrizheti a távoli lapolvasó állapotát e-mailben küldött értesítésekkel vagy a panelekről készített pillanatképekkel.

### Az e-mailes értesítésekről

Ez az értesítési funkció e-mailt küld a megadott címre, amikor a lapolvasón esemény (például lapolvasási hiba) történik.

Legfeljebb öt célhely regisztrálható, és az egyes célhelyekre beállíthatja az értesítési beállításokat.

Ennek a funkciónak a használatához be kell állítania az e-mail szerveret, mielőtt beállítaná az értesítéseket.

A beállítási elemekre vonatkozó bővebb információkért lásd a lapolvasóhoz mellékelt *Rendszergazdai kézikönyv*-t.

### A távoli lapolvasó panelkijelzésének ellenőrzése

A(z) Web Config segítségével ellenőrizheti a távoli lapolvasó panelkijelzését.

1. Futtassa az ellenőrizni kívánt lapolvasó Web Config alkalmazását.  
Amikor megkapja az e-mail értesítést, az e-mailben található URL-címről futtathatja a Web Config alkalmazást.
2. Válassza ki a(z) **Állapot** fül > **Pillanatkép a panelről** elemét.  
A lapolvasó aktuális panelje megjelenik a(z) Web Config alkalmazásban.  
Frissítéshez kattintson a(z) **Frissítés** elemre.

### Kapcsolódó információ

➔ [„A Web Config futtatása webböngészőben“ 11. oldal](#)

---

## Biztonsági mentés készítése a beállításokról

Biztonsági mentést végezhet a(z) Web Config beállításairól és a(z) Epson Device Admin alkalmazás konfigurációs sablonjairól.

## Működtetés és kezelés



### Fontos:

- ❑ Nem készíthet biztonsági mentést a licenckulcsról. Azt javasoljuk, hogy rögzítse szöveges fájlba vagy jegyzetbe. Ha kicseréli a lapolvasót, akkor nem használhatja ugyanazt a licenckulcsot. Ebben az esetben érdeklődjön a forgalmazójánál.
- ❑ A(z) *Epson Print Admin Serverless* beállításairól készítendő biztonsági mentéshez még az exportálás előtt bizonyosodjon meg arról, hogy a licenckulcs be van állítva.

## A(z) Web Config beállításai

A beállítás értékkészletét exportálhatja a(z) Web Config alkalmazásból a fájlba. Használhatja a kapcsolatok biztonsági mentésére, értékek beállítására, a lapolvasó helyettesítésére, stb. Az exportált fájl nem szerkeszthető, mert azt a rendszer bináris fájlként exportálja.

## A beállítások exportálása

A lapolvasó beállításainak exportálása.

1. Lépjen be a(z) Web Config programba, majd válassza a(z) **Eszközkezelés** fül > **Beállítási érték exportálása és importálása** > **Exportálás** elemét.
2. Válassza ki az exportálni kívánt beállításokat.  
Válassza ki azokat a beállításokat, amelyeket exportálni szeretne. Ha kiválasztja a szülőkategóriát, az alkategóriákat is kiválaszthatja. Olyan alkategóriákat azonban nem lehet kiválasztani, amelyek ugyanazon a hálózaton megkettőzik az adatokat (pl. az IP-címet stb.), és emiatt hibát okoznak.
3. Adjon meg egy jelszót az exportált fájlok titkosításához.  
Meg kell adnia a jelszót a fájl importálásához. Ne írjon be karaktereket, ha nem kívánja titkosítani a fájlt.
4. Kattintson a(z) **Exportálás** elemre.



### Fontos:

*Ha a lapolvasó hálózati beállításait (például az eszköz nevét és IPv6-címét) szeretné exportálni, válassza a(z) **Engedélyezze a készülék egyes beállításainak kiválasztásához** lehetőséget, és válasszon további elemeket. Csak a kiválasztott értékeket alkalmazza a csereszkennerhez.*

## Kapcsolódó információ

➔ „A Web Config futtatása webböngészőben“ 11. oldal

## A beállítások importálása

Importálja a lapolvasóra az exportált Web Config fájlt.



## Működtetés és kezelés

**Fontos:**

- ❑ Az exportált Web Config fájl nem tartalmazza a licenckulcsot. Ha a(z) Epson Print Admin Serverless alkalmazás nincs engedélyezve, akkor válassza a következőt: **Epson Open Platform lap > Termékkulcs vagy licenckulcs**, majd az importálás előtt adja meg a licenckulcsot, ezzel engedélyezi a(z) Epson Print Admin Serverless alkalmazást.
- ❑ Ha olyan értékeket importál, amelyek egyedi adatokat foglalnak magukban (például a lapolvasó nevét vagy az IP-címet), akkor ellenőrizze, hogy ugyanaz az IP-cím ugyanazon a hálózaton ne forduljon elő. Ha az IP-cím átfedésben van egy másik címmel, a lapolvasó nem tükrözi az értéket.

1. Válassza a(z) Web Config elemet, majd válassza a következőt: **Epson Open Platform lap > Termékkulcs vagy licenckulcs**, majd adja meg a licenckódot itt: **Termékkulcs vagy licenckulcs**.
2. Válassza a(z) **Eszközkezelés** fülön a(z) **> Beállítási érték exportálása és importálása > Importálás** elemet.
3. Válassza ki az exportált fájlt, majd adja meg a titkosított jelszót.
4. Kattintson a(z) **Tovább** elemre.
5. Jelölje ki az importálni kívánt beállítást, majd kattintson az **Tovább** elemre.
6. Kattintson a(z) **OK** elemre.

A beállítások aktiválódnak a lapolvasón.

**Kapcsolódó információ**

➔ „A Web Config futtatása webböngészőben“ 11. oldal

**A(z) Epson Device Admin alkalmazás konfigurációs sablonjai**

Elmentheti és helyreállíthatja egy fájlba a konfigurációs sablont.

Az eszközlista biztonsági mentésére, a lapolvasóra stb. vonatkozó információkért lásd a(z) Epson Device Admin alkalmazás kézikönyvét.

**A konfigurációs sablonok biztonsági mentése**

1. Válassza ki a(z) **Configuration** elemet az oldalsó feladatmenüben.
2. A biztonsági mentés elvégzéséhez a sablonok listájából válasszon ki egy konfigurációs sablont.  
Nem választhat előre beállított konfigurációs sablont.

**Megjegyzés:**

Több elem kiválasztásához nyomja meg a **Ctrl** vagy a **Shift** billentyűt, és kattintson az egérrel.

3. Kattintson a(z) **Backup** gombra a menüszalagon.



## Működtetés és kezelés

4. A fájl mentéséhez válassza ki célhelyet és adja meg a fájl nevét.
5. Kattintson a(z) **Save** elemre.  
A sablonfájl TSE formátumban mentésre kerül.

## Konfigurációs sablonok importálása

Kicsomagolja a konfigurációs sablont tartalmazó Zip-fájlokat és lekéri a konfigurációs sablont tartalmazó fájlokat (TSE-formátum).



1. Válassza ki a(z) **Configuration** elemet az oldalsó feladatmenüben.
2. Kattintson a(z) **Import** gombra a menüszalagon.  
Megjelenik a fájlimportálási képernyő.


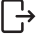


3. Kiválasztja az importálandó konfigurációs sablonokat (TSE-formátum).
4. Kattintson a(z) **Open** elemre.  
A rendszer importálja konfigurációs sablonokat és megjeleníti az eredményt.
5. Kattintson a(z) **OK** elemre.

## Bejelentkezés a kezelőpanelről rendszergazdaként

A lapolvasó kezelőpaneléről az alábbi módokon jelentkezhet be rendszergazdaként.

1. Nyomja meg a(z)  gombot a(z) **Üdvözljük** képernyő (várakozás a hitelesítésre képernyő) megjelenésekor.  
Megjelenik a kezdőképernyő.
2. Koppintson az  elemre a képernyő jobb felső sarkában.
3. Válassza a(z) **Rendszergazda** lehetőséget.
4. Adja meg a rendszergazda jelszót.  
A rendszer üzenetet küld a sikeres bejelentkezésről, ezután megjelenik a kezelőpanel kezdőképernyője.

A kijelentkezéshez koppintson a képernyő jobb felső sarkában található  ikonra, vagy nyomja meg a(z)  gombot.

## A(z) Epson Print Admin Serverless alkalmazás kikapcsolása

Kikapcsolja a(z) Epson Print Admin Serverless beállítást.

**Fontos:**

Amennyiben a kikapcsolás után újra engedélyezi a(z) Epson Print Admin Serverless alkalmazást, a rendszer beállítások értékeit az alapértelmezett értékekre állítja vissza. Javasoljuk, hogy a kikapcsolás után készítsen biztonsági mentést a beállításokról.

### Kapcsolódó információ

➔ [„Biztonsági mentés készítése a beállításokról“ 79. oldal](#)

## A(z) Web Config kikapcsolása

Kikapcsolhatja a(z) Epson Print Admin Serverless alkalmazás licencét a(z) Web Config segítségével.

1. Nyissa meg a(z) Web Config alkalmazást, és válassza a(z) **Epson Open Platform** fül > **Termékkulcs vagy licenckulcs** elemét.
2. Törölje a termékkulcsot itt: **Termékkulcs vagy licenckulcs**.
3. Kattintson a(z) **Tovább** elemre.  
A beállítások megjelennek.
4. Kattintson a(z) **OK** elemre.  
A rendszer továbbítja a beállításokat a lapolvasóra, a kommunikáció megszakad. Pár pillanat elteltével töltsse be újra a Web config oldalt.
5. Válassza ki a(z) **Epson Open Platform** fül > **Termékkulcs vagy licenckulcs** elemét.  
Ha a(z) **Epson Print Admin Serverless** menü nem jelenik meg, a(z) Epson Print Admin Serverless le van tiltva.

**Megjegyzés:**

A felhasználói adatok és naplók megőrződnek még akkor is, ha a(z) Epson Print Admin Serverless alkalmazást kikapcsolták. A fentieket ki lehet törölni, ha a lapolvasó beállításait visszaállítják az alapértelmezett értékekre.

### Kapcsolódó információ

➔ [„A Web Config futtatása webböngészőben“ 11. oldal](#)

# Problémamegoldás

---

## A hitelesítő kártya nem olvasható

Ellenőrizze a következőket.

- Ellenőrizze, hogy a hitelesítő eszköz megfelelően van csatlakoztatva a lapolvasóhoz.  
Csatlakoztassa a hitelesítő eszközt a lapolvasó hátulján található külső interfész USB-portjához.
- Ellenőrizze, hogy a hitelesítő eszköz és a hitelesítő kártya tanúsítvánnyal rendelkezik.  
A támogatott eszközökre és kártyákra vonatkozó tudnivalókért vegye fel a kapcsolatot a viszonteladóval.

---

## A(z) Web Config nem érhető el

### Az IP-cím nincs hozzárendelve a lapolvasóhoz.

Előfordulhat, hogy nincs érvényes IP-cím hozzárendelve a lapolvasóhoz. A lapolvasó kezelőpanelén állítsa be az IP-címet. A lapolvasó kezelőpanelén ellenőrizheti az aktuális beállításokat.

### A webböngésző nem támogatja a kódolási erőt az SSL/TLS esetében.

Az SSL/TLS-nek van Titkosítás erőssége eleme. A lentiek szerint tömeges kódolást támogató webböngésző segítségével megnyithatja a Web Config elemet. Győződjön meg arról, hogy támogatott böngészőt használ.

- 80 bit: AES256/AES128/3DES
- 112 bit: AES256/AES128/3DES
- 128 bit: AES256/AES128
- 192 bit: AES256
- 256 bit: AES256

### A(z) CA által aláírt tanúsítvány lejárt.

Amennyiben probléma merül fel a tanúsítvány lejáratával, „A tanúsítvány lejárt” felirat jelenik meg a Web Config elemnek az SSL/TLS-kommunikációhoz történő csatlakozása során (https). Amennyiben az üzenet a lejáratú idő előtt jelenik meg, győződjön meg róla, hogy a lapolvasó dátumát megfelelően konfigurálták-e.

### A tanúsítvány és a lapolvasó általános neve nem egyezik.

Ha a tanúsítvány és a lapolvasó általános neve nem egyezik, „A biztonsági tanúsítvány neve nem egyezik...” üzenet jelenik meg, amikor a Web Config alkalmazáshoz kapcsolódik SSL/TLS kommunikációval (https). Ez azért történik, mert az alábbi IP-címek nem egyeznek.

## Problémamegoldás

- A lapolvasó általános névként megadott IP-címe a(z) Önálírt tanúsítvány vagy CSR létrehozásához
- A webböngészőben megadott IP-cím, amikor a(z) Web Config fut

A(z) Önálírt tanúsítvány elemhez frissítse a tanúsítványt.

CA által aláírt tanúsítvány esetén adja újra hozzá a tanúsítványt a lapolvasóhoz.

## A helyi cím proxy szerver beállítása nincs beállítva a webböngészőhöz.

Ha a lapolvasót úgy állítja be, hogy az proxy szervert használjon, úgy konfigurálja a webböngészőt, hogy az ne csatlakozzon a helyi címhez a proxy szerveren keresztül.

- Windows:

Válassza ki a(z) **Vezérlőpanel > Hálózat és Internet > Internet lehetőségek > Csatlakozások > LAN-beállítás > Proxy szerver** elemet, majd úgy konfigurálja, hogy az ne használja LAN (helyi címek) esetében a proxy szerveret.

- Mac OS:

Válassza a **Rendszerpreferenciák (vagy Rendszerbeállítások) > Hálózat > További beállítások > Proxik** elemet, majd regisztrálja a helyi címet **A proxy beállítás megkerülése az alábbi gazdagépek és domainek esetében** elemnél.

Példa:

192.168.1.\*: Helyi cím 192.168.1.XXX, alhálózati maszk 255.255.255.0

192.168.\*.\*: Helyi cím 192.168.XXX.XXX, alhálózati maszk 255.255.0.0

## A számítógép beállításában a DHCP le van tiltva.

Ha az IP-cím megszerzésére irányuló DHCP funkció automatikusan le van tiltva a számítógépen, akkor a(z) Web Config elem nem érhető el. DHCP engedélyezése.

Példák Windows 10 esetében:

Nyissa meg a vezérlőpanelt, majd kattintson a(z) **Hálózat és internet > Hálózat és megosztó központ > Adapterbeállítások módosítása** elemre. Nyissa meg az alkalmazott csatlakozás Tulajdonságok képernyőjét, majd nyissa meg a(z) **Internet protokollverzió 4 (TCP/IPv4)** vagy a(z) **Internet protokollverzió 6 (TCP/IPv6)** tulajdonságképernyőjét. Ellenőrizze, hogy a megjelenő képernyőn a(z) **IP-cím automatikus megszerzése** ki van-e választva.

---

## A(z) Epson Print Admin Serverless alkalmazás nem aktiválható

Győződjön meg arról, hogy a helyes termékkulcsot adta-e meg a(z) Web Config vagy a(z) Epson Device Admin felületén.

---

## Megjelenik a licenckulcs lejáratát jelző üzenet

Ha az érvényességi időszakon belül olyan üzenet jelenik meg, ami a licenckulcs lejáratára utal, ellenőrizze, hogy a lapolvasó dátum- és időbeállítása megfelelő-e.

Kérdezze meg fogalmazóját a licencének lejáratáról.

---

## A(z) Epson Device Admin riport tartalom nélküli

Amennyiben a(z) Usage Per User, a(z) Usage Per Department és a(z) Job History jelentéseiben nincs tartalom a(z) Epson Device Admin felületén belül, ellenőrizze a következőket.

- Ellenőrizze, hogy regisztrálta-e a lapolvasó rendszergazdai jelszavát az Epson Device Admin alkalmazásban.

Ha még nem regisztrálta a lapolvasó rendszergazdai jelszavát az Epson Device Admin alkalmazásban, nem kérheti le a lapolvasóból a feladatelőzményeket.

A regisztrációs eljárásról lásd az alábbi részt.

[„A lapolvasó rendszergazdai jelszavának regisztrálása a\(z\) Epson Device Admin rendszerében“ 14. oldal](#)

- Ha módosította a lapolvasó rendszergazdai jelszavát, ellenőrizze a(z) **Options > Password manager** kiválasztásával, hogy a regisztrált jelszót is módosította-e.

- Ellenőrizze, hogy a(z) Epson Print Admin Serverless licenckulcsát a(z) Epson Device Admin alkalmazás felismeri-e.

Ellenőrizze a licenc állapotát a következő módszer alapján.


- Futtassa a(z) Epson Device Admin, alkalmazást, majd válassza ki az eszközlistán a céllapolvasót.
- Ellenőrizze az itt megjelenített szöveget: **License Type** a(z) **Epson Print Admin Serverless** alkalmazásban, a részletes eszközadatokról szóló részben.

Ha a rendszer annak ellenére nem ismeri fel a licenckulcsot, hogy beállította, akkor kérje le az eszközadatokat a menüszalagon a(z) **All Devices** vagy a(z) **Selected Devices** elemre kattintva.

# Függelék

## A lapolvasóban rögzített felhasználói adatok

A lapolvasóban rögzített felhasználói adatokról, valamint arról, hogy hogyan kell azokat törölni, az alábbiakban olvashat.

Információ	Törlési mód
Epson Print Admin Serverless Felhasználói beállítások <ul style="list-style-type: none"> <li><input type="checkbox"/> Felhasználói azonosító</li> <li><input type="checkbox"/> Felhasználónév megjelenítése</li> <li><input type="checkbox"/> Jelszó</li> <li><input type="checkbox"/> Hitelesítőkérdőív-azonosító</li> <li><input type="checkbox"/> Részleg</li> <li><input type="checkbox"/> E-mail cím</li> </ul>	Nyissa meg a(z) Web Config felületét, majd válassza a(z) <b>Epson Open Platform</b> fül > <b>Epson Print Admin Serverless</b> > <b>Felhasználói beállítások</b> pontján belül a(z) <b>Mind törlése</b> vagy a(z) <b>Törlés</b> lehetőséget.
Epson Print Admin Serverless Feladatelőzmények	Jelentkezzen be rendszergazdaként a lapolvasó vezérlőpaneljére, és válassza a(z) <b>Beáll.</b> > <b>Rendszerfelügyelet</b> > <b>Alapértékek visszaállítása</b> > <b>Összes beállítás</b> lehetőséget. <p> <b>Fontos:</b>  <i>Minden érintkező és a többi hálózati beállítás is törlésre kerül. A törölt beállítások nem állíthatók vissza.</i></p>

## Védjegyek

- Microsoft, Windows, Windows Server, Excel, Microsoft Edge, and Internet Explorer are trademarks of the Microsoft group of companies.
- Apple, macOS, OS X, and Safari are trademarks of Apple Inc., registered in the U.S. and other countries.
- Chrome is a trademark of Google LLC.
- Firefox is a trademark of the Mozilla Foundation in the U.S. and other countries.
- Általános megjegyzés: minden más védjegy az illetékes tulajdonos birtokát képezi, és csak azonosítási célokra használható.

© 2024 Seiko Epson Corporation

## Vigyázat

- A kézikönyv részének vagy egészének engedély nélküli sokszorosítása szigorúan tilos.
- A kézikönyv tartalma és a termékspecifikációk minden külön figyelmeztetés nélkül módosulhatnak.

## Függelék

- Ha bármilyen kérdése van, hibát talál, vagy hiányzó leírással találkozik a kézikönyv tartalmában stb., forduljon vállalatunkhoz.
- Az előző ponttól függetlenül semmilyen körülmények között nem vállalunk felelősséget a termék működéséből eredő károkért vagy veszteségekért.
- Semmilyen körülmények között nem vállalunk felelősséget a terméknek a jelen kézikönyvben leírtaktól eltérő módon történő működtetéséből, a termék nem megfelelő használatából vagy a vállalatunkon vagy beszállítóinkon kívüli harmadik fél által végzett módosításokból eredő károkért vagy veszteségekért.