

EPSON

DS-900WN DS-800WN
Epson Print Admin Serverless

Installatie- en beheerdershandleiding

Inhoudsopgave

Inleiding

De inhoud van dit document.	4
Deze handleiding gebruiken.	4
Markeringen en symbolen.	4
Schermafbeeldingen die in deze handleiding worden gebruikt.	4
Referenties voor besturingssystemen.	4
Termen.	5

Opmerkingen over het beheerderswachtwoord

Opmerkingen over het beheerderswachtwoord.	7
Oorspronkelijk beheerderswachtwoord.	7
Bewerkingen waarvoor het beheerderswachtwoord vereist is.	7
Het beheerderswachtwoord wijzigen.	7
Het beheerderswachtwoord resetten.	8

Overzicht voor de verificatiemethode

Apparaatverificatie (lokale DB).	9
LDAP-serververificatie.	9
Apparaatverificatie en LDAP-serververificatie (lokale DB en LDAP).	9

Systeemvereisten

Clientcomputer.	10
-------------------------	----

Overzicht instellingen

Software voor het configureren van instellingen gebruiken.	11
Web Config.	11
Epson Device Admin.	13
Vereiste instellingen voor de verificatiemethode.	14
Werkwijze om scanners afzonderlijk in te stellen.	15
Werkwijze om scanners in bulk in te stellen.	16
Toepassingen configureren — vergelijking.	17

Aansluiten verificatieapparaat

Het verificatieapparaat aansluiten.	20
Bedieningscontrole voor verificatieapparaat.	20
Controleren of de verificatiekaart is herkend.	20

Beschikbare leesmethode voor verificatie- informatie.	21
--	----

Registratie voor de licentiesleutel

Verkrijgen van een licentiesleutel.	22
De licentiesleutel registreren met Web Config.	22
De licentiesleutel registreren met Epson Device Admin.	23
De configuratiesjabloon maken.	23
De licentiesleutel importeren.	24
De configuratiesjabloon toepassen.	25

Gegevensregistratie en systeemconfiguratie

De scanner afzonderlijk instellen met Web Config.	28
De Epson Print Admin Serverless- instellingslijst gebruiken.	29
Instellingen voor gebruikersverificatie configureren (Web Config).	29
Registratie van de gebruikersgegevens (Web Config).	30
Synchronisatie met de LDAP-server (Web Config).	36
Optionele instellingen (Web Config).	37
Batchinstelling met Epson Device Admin (configuratiesjabloon).	46
Bedieningscyclus van Epson Device Admin.	47
Instellingen voor gebruikersverificatie configureren (configuratiesjabloon).	49
Instellingen verificatieapparaat configureren (configuratiesjabloon).	49
Instellingen voor Scannen naar mijn map configureren (configuratiesjabloon).	50
Wijzigingen van de bestemming voor Scan naar netwerkmap/FTP verbieden (configuratiesjabloon).	53
Synchronisatie met de LDAP-server (configuratiesjabloon).	53
Registratie van de gebruikersgegevens (configuratiesjabloon).	57
Instelling andere functies (configuratiesjabloon).	62

Bediening en beheer

Gebruikersrapporten met Epson Device Admin.	67
Gebruikersrapporten maken.	67

Inhoudsopgave

Items van rapportuitvoer.	72
Scanners beheren met Epson Device Admin.	72
Het menu Epson Print Admin Serverless /	
Authenticatie Instellingen weergeven.	73
Onderhoud van gebruikersgegevens.	74
De scannergegevens controleren in Web Config.	77
E-mailmeldingen en momentopnamen.	78
Een back-up maken van de instellingen.	78
Instellingen in Web Config.	79
Configuratiejablonen in Epson Device Admin.	80
Als beheerder inloggen op het bedieningspaneel.	81
Epson Print Admin Serverless uitschakelen.	81
Uitschakelen vanuit Web Config.	82

Problemen oplossen

Kan de verificatiekaart niet lezen.	83
Geen toegang tot Web Config.	83
Het IP-adres is niet toegewezen aan de scanner.	83
De webbrowser ondersteunt de	
versleutelingssterkte voor SSL/TLS niet.	83
CA-ondertekend Certificaat is verlopen.	83
De algemene naam van het certificaat en de	
scanner komen niet overeen.	84
De proxyserverinstelling of het lokale adres is	
niet ingesteld op de webbrowser.	84
DHCP is uitgeschakeld in de instellingen van	
de computer.	84
Kan Epson Print Admin Serverless niet activeren.	84
Het bericht dat de licentiesleutel is verlopen,	
wordt weergegeven.	85
Epson Device Admin-rapport bevat geen	
gegevens.	85

Bijlage

In de scanner vastgelegde gebruikersgegevens.	86
Handelsmerken.	86
Let op.	86

Inleiding

De inhoud van dit document

In deze handleiding worden de procedures vanaf de installatie tot het dagelijks beheer van Epson Print Admin Serverless verklaard.

Raadpleeg de handleiding van de scanner voor de standaardwerking.

Deze handleiding gebruiken

Markeringen en symbolen



Let op:

Instructies die nauwkeurig moeten worden gevolgd om lichamelijk letsel te voorkomen.



Belangrijk:

Instructies die moeten worden nageleefd om schade aan de apparatuur te voorkomen.

Opmerking:

Biedt aanvullende en referentie-informatie.

Gerelateerde informatie

➔ Koppelingen naar gerelateerde gedeelten.

Schermafbeeldingen die in deze handleiding worden gebruikt

Het instellen van items kan verschillen, afhankelijk van de producten en instelomstandigheden.

Referenties voor besturingssystemen

Windows

In deze handleiding verwijzen termen zoals "Windows 11", "Windows 10", "Windows 8.1", "Windows 8", "Windows 7", "Windows Server 2022", "Windows Server 2019", "Windows Server 2016", "Windows Server 2012 R2", "Windows Server 2012", "Windows Server 2008 R2", en "Windows Server 2008" naar de volgende besturingssystemen. Bovendien wordt "Windows" gebruikt om alle versies ervan aan te duiden.

- Microsoft® Windows® 11 besturingssysteem
- Microsoft® Windows® 10 besturingssysteem
- Microsoft® Windows® 8.1 besturingssysteem

Inleiding

- Microsoft® Windows® 8 besturingssysteem
- Microsoft® Windows® 7 besturingssysteem
- Microsoft® Windows Server® 2022 besturingssysteem
- Microsoft® Windows Server® 2019 besturingssysteem
- Microsoft® Windows Server® 2016 besturingssysteem
- Microsoft® Windows Server® 2012 R2 besturingssysteem
- Microsoft® Windows Server® 2012 besturingssysteem
- Microsoft® Windows Server® 2008 R2 besturingssysteem
- Microsoft® Windows Server® 2008 besturingssysteem

Mac OS

In deze handleiding wordt "Mac OS" gebruikt om te verwijzen naar Mac OS X 10.9 of hoger en naar macOS 11 of hoger.

Termen

Epson Print Admin Serverless

Het door Epson geleverde systeem waarmee u gebruikers met de scanner zelf kunt verifiëren.

Licentiesleutel

De code om Epson Print Admin Serverless te activeren.

Gebruikers-id

De unieke id van geverifieerde gebruikers voor Epson Print Admin Serverless.

Id-nummer

Het 4- tot 8-cijferige getal dat aan de gebruikers-id is gekoppeld.

Gebruikersgegevens

De algemene term voor aan gebruikersverificatie gerelateerde gegevens, zoals gebruikers-id, wachtwoord, id-nummer en e-mailadres.

Verificatieapparaat

Het apparaat waarmee gebruikers kunnen worden geverifieerd door gegevens in te voeren, bijvoorbeeld een IC-kaartlezer.

Beheerder

Degene die verantwoordelijk is voor het installeren en instellen van het apparaat of het netwerk van een kantoor of organisatie. In kleine organisaties is deze persoon mogelijk verantwoordelijk voor zowel apparaat- als netwerkbeheer. In grote organisaties hebben beheerders zeggenschap over het netwerk of over apparaten in de groepseenheid van een afdeling of divisie, en zijn netwerkbeheerders verantwoordelijk voor de instellingen voor communicatie naar buiten de organisatie, zoals internet.

Inleiding

LDAP-server

De server die voorziet in de adresboekservice die kan communiceren met LDAP. Dit omvat Active Directory voor Windows server, OpenLDAP voor Linux, enzovoort.

Unicode (UTF-8)

Dit is een van de standaard tekencodes. Het bestrijkt de belangrijkste tekens die in de belangrijkste talen worden gebruikt. Wanneer in deze handleiding UTF-8 wordt beschreven, wordt hiermee het coderen van tekens in UTF-8-indeling aangeduid.

ASCII (American Standard Code for Information Interchange)

Dit is een van de standaard tekencodes. Er zijn 128 tekens vastgelegd, waaronder tekens als het alfabet (a-z, A-Z), Arabische cijfers (0-9), symbolen, blanco tekens en stuurcodes. Wanneer in deze handleiding ASCII wordt beschreven, geeft dit de onderstaande 0x20 tot 0x7E (hex-getallen) aan, exclusief stuurcodes.

	00	01	02	03	04	05	06	07	08	09	0A	0B	0C	0D	0E	0F
20	SP*	!	"	#	\$	%	&	'	()	*	+	,	-	.	/
30	0	1	2	3	4	5	6	7	8	9	:	;	<	=	>	?
40	@	A	B	C	D	E	F	G	H	I	J	K	L	M	N	O
50	P	Q	R	S	T	U	V	W	X	Y	Z	[\]	^	_
60	`	a	b	c	d	e	f	g	h	i	j	k	l	m	n	o
70	p	q	r	s	t	u	v	w	x	y	z	{		}	~	

* Spatieteken.

Opmerkingen over het beheerderswachtwoord

Opmerkingen over het beheerderswachtwoord

U kunt op dit apparaat een beheerderswachtwoord instellen om te voorkomen dat onbevoegde derden, wanneer het apparaat met een netwerk verbonden is, toegang krijgen tot de apparaat- of netwerkinstellingen die op het apparaat zijn opgeslagen en deze kunnen wijzigen.

Als u een beheerderswachtwoord instelt, moet u het wachtwoord invoeren wanneer u instellingen wilt wijzigen in configuratiesoftware zoals Web Config.

Het oorspronkelijke beheerderswachtwoord is op de scanner ingesteld, maar u kunt het in een willekeurig wachtwoord wijzigen.

Oorspronkelijk beheerderswachtwoord

Het oorspronkelijke beheerderswachtwoord varieert afhankelijk van het etiket op het product. Als er een PASSWORD-etiket op de achterkant zit, voert u het achtcijferige getal in dat op het etiket staat. Als er geen "PASSWORD"-etiket op de scanner zit, voert u serienummer in als het oorspronkelijke beheerderswachtwoord. U vindt het serienummer op het etiket aan de achterkant van het product.

We raden u aan het initiële beheerderswachtwoord te wijzigen.

Opmerking:

Er is geen standaard gebruikersnaam ingesteld.

Bewerkingen waarvoor het beheerderswachtwoord vereist is

Als u tijdens de volgende bewerkingen naar het beheerderswachtwoord wordt gevraagd, voert u het beheerderswachtwoord in dat in het product is ingesteld.

- Inloggen bij de geavanceerde instellingen van Web Config
- Een menu van het bedieningspaneel gebruiken dat door de beheerder is vergrendeld
- De apparaatinstellingen wijzigen in de toepassing
- De firmware van het apparaat bijwerken
- Het beheerderswachtwoord wijzigen of resetten

Het beheerderswachtwoord wijzigen

U kunt het wijzigen via het bedieningspaneel van het product of in Web Config.

Opmerkingen over het beheerderswachtwoord

Wanneer u het wachtwoord wijzigt, moet het nieuwe wachtwoord minimaal 8 en maximaal 20 tekens lang zijn en mag het alleen alfanumerieke single-bytetekens en -symbolen bevatten.

Het beheerderswachtwoord resetten

U kunt het beheerderswachtwoord via het bedieningspaneel van het product of in Web Config terugzetten naar de oorspronkelijke instelling.

Als u het wachtwoord bent vergeten en de standaardinstellingen niet kunt resetten, moet het product worden gerepareerd. Neem contact op met de lokale leverancier.

Overzicht voor de verificatiemethode

Met Epson Print Admin Serverless kunt u met de scanner verifiëren.

Apparaatverificatie (lokale DB)

Met deze verificatiemethode worden de gebruikersgegevens die in de scanner zijn geregistreerd gecontroleerd en vergeleken met de gebruiker die de scanfunctie gebruikt. Omdat de gebruikersgegevens aan de taakgeschiedenis zijn gekoppeld, kunnen beheerders de gebruiksstatus voor elke gebruiker opvragen.

Gebruikersgegevens kunnen worden vastgelegd voor maximaal 300 gebruikers, waaronder gebruikers die rechtstreeks zijn ingevoerd, gebruikers die zijn geïmporteerd via een CSV-bestand en gebruikers die zijn geïmporteerd vanaf de LDAP-server.

De gebruikersgegevens moeten van tevoren in de scanner worden geregistreerd.

LDAP-serververificatie

Met deze verificatiemethode worden de gebruikersgegevens op de LDAP-server die met de scanner wordt gesynchroniseerd gecontroleerd. Aangezien maximaal 300 gebruikersgegevens op de LDAP-server tijdelijk in het cachegeheugen van de scanner kunnen worden opgeslagen, kan de verificatie met behulp van het cachegeheugen worden uitgevoerd als de LDAP-server uitvalt.

De LDAP-server moet vooraf worden ingesteld.

Apparaatverificatie en LDAP-serververificatie (lokale DB en LDAP)

Met deze verificatiemethode worden de gebruikersgegevens gecontroleerd die zowel in de printer zijn geregistreerd als op de externe LDAP-server die met de scanner wordt gesynchroniseerd. Bij het controleren op gebruikersgegevens wordt de eerste zoekopdracht uitgevoerd op gebruikersgegevens die in de scanner zijn geregistreerd. Vervolgens wordt de LDAP-server doorzocht als er geen relevante gegevens worden gevonden. Gebruikersgegevens voor maximaal 300 gebruikers kunnen worden vastgelegd. Het vrije gedeelte wordt gebruikt als cache voor de LDAP-server en de gebruikersgegevens van de LDAP-server worden tijdelijk in de scanner geregistreerd. Als de LDAP-server uitvalt, kan deze cache worden gebruikt om gebruikers te verifiëren.

Van tevoren moet u de gebruikersgegevens in de scanner registreren en de LDAP-server instellen.

Systeemvereisten

Clientcomputer

Besturingssysteem

- Windows
 - Windows 7, Windows 8/8.1, Windows 10, Windows 11 of hoger
 - Windows Server 2008 of hoger
- Mac OS
 - Mac OS X 10.9 of hoger, macOS 11 of hoger

Webbrowser voor Web Config

De volgende browsers worden ondersteund. Gebruik de nieuwste versie.
Microsoft Edge, Windows Internet Explorer, Firefox, Chrome en Safari

Scannerstuurprogramma

- Windows: standaard stuurprogramma
- Mac OS: standaard stuurprogramma

Overzicht instellingen

U kunt de installatiemethode selecteren op basis van het aantal scanners dat u installeert of uw netwerkomgeving. Gebruik Web Config wanneer u de scanner afzonderlijk instelt. Gebruik Epson Device Admin wanneer u meerdere scanners in bulk instelt.



Belangrijk:

Voor de installatie hebt u een beheerderswachtwoord nodig.

Gerelateerde informatie

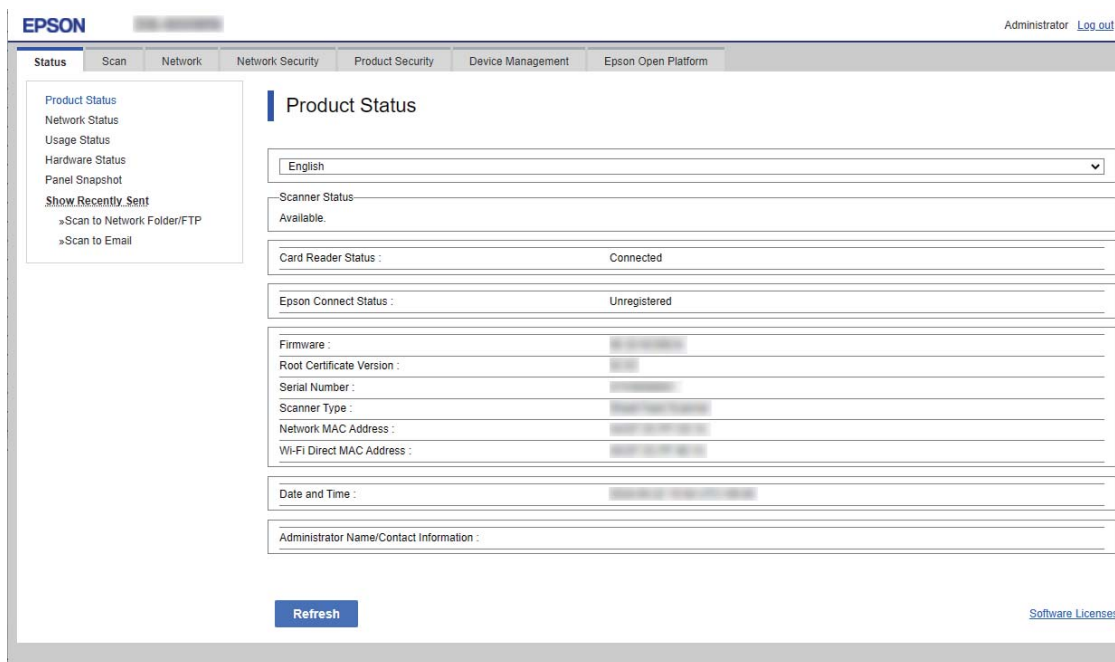
➔ [“Opmerkingen over het beheerderswachtwoord” op pagina 7](#)

Software voor het configureren van instellingen gebruiken

Hierin wordt de instellingssoftware verklaard.

Web Config

Web Config is een ingebouwde webpagina van de scanner voor het configureren van de instellingen van de scanner. Aangezien hiervoor de scanner rechtstreeks via het netwerk wordt benaderd, is één voor één instellen mogelijk.



Overzicht instellingen

Web Config uitvoeren in een webbrowswer

De scanner wordt geleverd met ingebouwde software genaamd Web Config (een webpagina waar u instellingen kunt configureren). Voor toegang tot Web Config voert u in uw browser gewoon het IP-adres in van een scanner die met het netwerk is verbonden.

1. Controleer het IP-adres van de scanner.

Selecteer **Instel.** > **Netwerkinstellingen** > **Netwerkstatus** op het bedieningspaneel van de scanner. Selecteer vervolgens de actieve verbindingmethode (**Status vast netwerk/Wi-Fi** of **Wi-Fi Direct-status**) om het IP-adres van de scanner te bevestigen.

Voorbeeld van IP-adres: 192.168.100.201

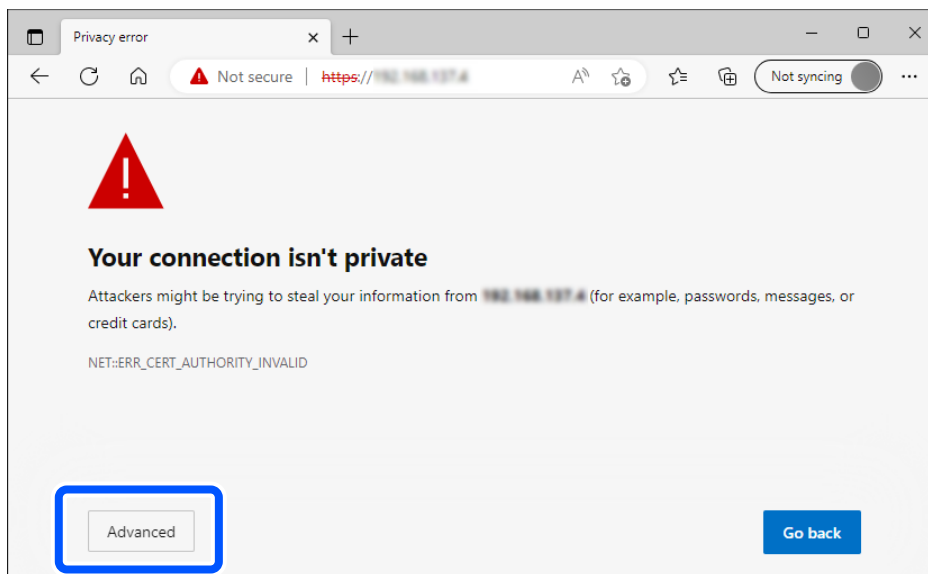
2. Open een browser op een computer of smart device en voer vervolgens in de adresbalk het IP-adres van de scanner in.

Opmaak: `http://IP-adres van de scanner/`

Voorbeeld: `http://192.168.100.201/`

Als in uw browser een waarschuwingsscherm verschijnt, kunt u de waarschuwing gerust negeren en de webpagina openen (Web Config). Aangezien de scanner een zelfondertekend certificaat gebruikt bij toegang tot HTTPS, wordt in de browser een waarschuwing weergegeven wanneer u Web Config start. Deze waarschuwing wijst niet op een probleem en kan worden genegeerd. Afhankelijk van uw browser moet u wellicht op **Geavanceerde instellingen** klikken om de webpagina te bekijken.

Voorbeeld: voor Microsoft Edge



Opmerking:

- Als er geen waarschuwingsscherm verschijnt, gaat u naar de volgende stap.
- Gebruik voor IPv6-adressen de volgende opmaak.
Opmaak: `http://[IP-adres van de scanner]/`
Voorbeeld: `http://[2001:db8::1000:1]/`

3. Als u de scannerinstellingen wilt wijzigen, moet u inloggen als Web Config-beheerder.

Klik op **aanmelden** rechtsboven in het scherm. Voer **Gebruikersnaam** en **Huidig wachtwoord** in en klik op **OK**.

Overzicht instellingen

Hieronder staan de beginwaarden voor de beheerdersgegevens van Web Config.

- Gebruikersnaam: geen (leeg)
- Wachtwoord: afhankelijk van het etiket op het product.

Als er een PASSWORD-etiket op de achterkant zit, voert u het achtcijferige getal in dat op het etiket staat. Als er geen "PASSWORD"-etiket op de scanner zit, voert u serienummer in als het oorspronkelijke beheerderswachtwoord. U vindt het serienummer op het etiket aan de achterkant van het product.

Opmerking:

- Als rechtsboven in het scherm **afmelden** wordt weergegeven, bent u al ingelogd als beheerder.
- U wordt automatisch uitgelogd nadat er ongeveer 20 minuten geen activiteit is geweest.

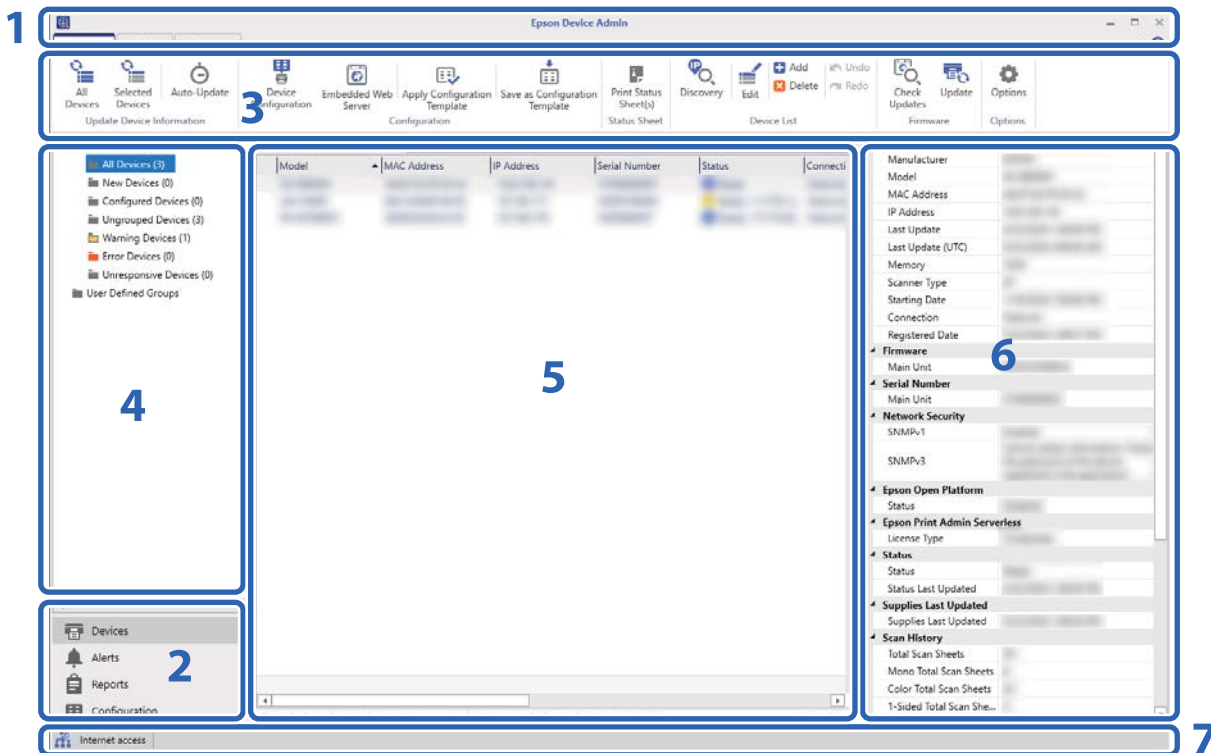
Epson Device Admin

Epson Device Admin is multifunctionele toepassingssoftware waarmee u het apparaat in het netwerk beheert.

De volgende functies zijn beschikbaar. Deze komen van pas wanneer u meerdere scanners installeert en beheert.

- Pas de uniforme instellingen toe op de scanners in het segment.
- Maak een gedetailleerd rapport, bijvoorbeeld voor de taakgeschiedenis.


U kunt Epson Device Admin downloaden van de ondersteuningsite van Epson. Zie voor meer informatie de documentatie of Help van Epson Device Admin.



Het scherm voor Epson Device Admin bestaat uit de volgende deelvensters.

De weergave verandert afhankelijk van het onderdeel dat in het taakmenu in de zijbalk van het bovenste scherm geselecteerd is.

Overzicht instellingen

Nr.	Deelvenster	Uitleg
1	Titelbalk	Klik op  om Help te openen voor uitleg over elk onderdeel in Epson Device Admin.
2	Taakmenu zijvenster	Verandert de gebruikte functie. Het scherm wisselt afhankelijk van het geselecteerde item.
3	Lintmenu	Toont het menu voor de functie die in het taakmenu in de zijbalk is geselecteerd.
4	Inhoud zijbalk	Toont de hiërarchie voor de functie die in het taakmenu in de zijbalk is geselecteerd.
5	Weergave	Toont informatie en inhoud van instellingen afhankelijk van de functie die in het taakmenu in de zijbalk of de inhoud van de zijbalk is geselecteerd.
6	Gedetailleerde apparaatgegevens	Toont details over het apparaat dat is geselecteerd in de apparaatlijst als u Apparaten selecteert in het taakmenu in de zijbalk.
7	Statusbalk	Wanneer u Apparaten selecteert in het taakmenu in de zijbalk, wordt statusinformatie weergegeven in de apparaatlijst.

Het beheerderswachtwoord van de scanner registreren in Epson Device Admin

Voordat u de scanner instelt met Epson Device Admin, moet u het beheerderswachtwoord van de scanner registreren in Epson Device Admin.

Opmerking:

Als u het beheerderswachtwoord van de scanner wijzigt, moet u het wachtwoord bijwerken dat in Epson Device Admin is geregistreerd.

1. Start Epson Device Admin.
2. Selecteer **Apparaten** in het taakmenu in de zijbalk.
3. Selecteer **Opties > Wachtwoordbeheer**.
4. Selecteer **Automatisch wachtwoordbeheer inschakelen** en klik vervolgens op **Wachtwoordbeheer**.
5. Selecteer de juiste scanner en klik vervolgens op **Bewerken**.
6. Stel het wachtwoord in en klik op **OK**.

Vereiste instellingen voor de verificatiemethode

De vereiste instellingen variëren, afhankelijk van de verificatiemethode die u gebruikt. Stel de scanner in op basis van het onderstaande.

Instellingen	Lokale DB	LDAP	Lokale DB en LDAP
Het verificatieapparaat aansluiten en instellen	✓ *1	✓ *1	✓ *1
De licentiesleutel registreren	✓	✓	✓
Gebruikersverificatie inschakelen	✓	✓	✓

Overzicht instellingen

Instellingen	Lokale DB	LDAP	Lokale DB en LDAP
Gebruikersgegevens registreren	✓	–	✓
De LDAP-server configureren	–	✓	✓
De mailserver configureren	✓ *2	✓ *2	✓ *2
Scan to My Folder instellen	✓ *3	✓ *3	✓ *3
Toegangscontrole instellen	✓	✓	✓
Functies instellen die zonder verificatie kunnen worden gebruikt	✓ *4	✓ *4	✓ *4

*1 : Wanneer **Kaart of Gebruikers-id en wachtwoord** of **Kaart of Identiteitsnummer** is geselecteerd als de verificatiemethode.

*2 : Wanneer u de functie **Scan naar Mijn e-mail**, **Scannen naar e-mail** of de functie voor het verzenden van meldingen via e-mail gebruikt.

*3 : Wanneer u de functie **Scannen naar Mijn map** gebruikt.

*4 : Wanneer u de scannerfuncties zonder verificatie gebruikt.

*5 : Wanneer u de functie **Scannen naar e-mail** of de functie voor het verzenden van meldingen via e-mail gebruikt.

Opmerking:

In deze handleiding worden de instellingen uitgelegd die nodig zijn voor verificatie met Epson Print Admin Serverless. Raadpleeg de Beheerdershandleiding van de scanner voor meer informatie over de beveiligingsfuncties van de scanner en andere instellingen die niet in deze handleiding zijn opgenomen.

Werkwijze om scanners afzonderlijk in te stellen

Hier wordt de procedure uitgelegd om Epson Print Admin Serverless op een afzonderlijke scanner in te stellen. Wanneer u Web Config gebruikt, kunt u de scanner alleen via een webbrowser configureren.

Belangrijk:

Controleer of de tijdstelling van de scanner correct is voordat u met de configuratie begint.

Als de tijdstelling niet correct is, wordt de foutmelding "Licentie is verlopen" weergegeven. Dit kan ertoe leiden dat het instellen van Epson Print Admin Serverless mislukt. Bovendien moet voor het gebruik van een beveiligingsfunctie als SSL/TLS-communicatie of IPsec de juiste tijd zijn ingesteld. U kunt de tijd als volgt instellen:

Web Config: tabblad **Apparaatbeheer** > **Datum en tijd** > **Datum en tijd**.

Bedieningspaneel van de scanner: **Instel.** > **Basisinstellingen** > **Datum/tijd instellen**.

Procedure	Bewerkingen	Details
1	Het verificatieapparaat aansluiten* ¹	Het verificatieapparaat aansluiten op de scanner en de werking controleren
2	De licentiesleutel registreren* ²	Sluit het verificatieapparaat aan op de scanner. Activeer Epson Print Admin Serverless voor de scanner met Web Config.

Overzicht instellingen

Procedure		Bewerkingen	Details
3	De instelling Epson Print Admin Serverless	Verificatie-instellingen	Stel de verificatiemethode in en hoe de gebruiker moet worden geverifieerd.
		Gebruikersgegevens registreren	Registreer de gebruikersgegevens. Stel afhankelijk van de verificatiemethode het volgende in. <input type="checkbox"/> Importeer uit de bestanden. <input type="checkbox"/> LDAP-serverinstellingen
		Functie-instellingen	Configureer de instellingen voor het verificatieapparaat, de e-mailserver, Scannen naar Mijn map, enzovoort, volgens de ingestelde verificatiemethode en verificatiemiddelen.

*1 : stel dit in wanneer u een verificatieapparaat gebruikt om gebruikers te verifiëren.

*2 : mogelijk is dit al door de leverancier ingesteld.

Gerelateerde informatie

➔ [“De scanner afzonderlijk instellen met Web Config” op pagina 28](#)

Werkwijze om scanners in bulk in te stellen

Hier wordt de procedure uitgelegd om Epson Print Admin Serverless op meerdere scanners in te stellen. Met de configuratiesjabloon voor Epson Device Admin kunt u de scanners efficiënt instellen.



Belangrijk:

Controleer of de tijdstelling van de scanner correct is voordat u met de configuratie begint.

Als de tijd niet correct is, is de verzameltijd voor het logboek of rapport tevens niet correct. Hierdoor is het lastig om ongeoorloofd gebruik of gegevenslekken te achterhalen. Bovendien moet voor het gebruik van een beveiligingsfunctie als SSL/TLS-communicatie of IPsec de juiste tijd zijn ingesteld. U kunt de tijd als volgt instellen:

- Web Config: tabblad **Apparaatbeheer** > **Datum en tijd** > **Datum en tijd**.
- Bedieningspaneel van de scanner: **Instel.** > **Basisinstellingen** > **Datum/tijd instellen**.

Procedure		Bewerkingen	Details
1	Het verificatieapparaat aansluiten* ¹	Het verificatieapparaat aansluiten op de scanner en de werking controleren	Sluit het verificatieapparaat aan op de scanner.
2	De licentiesleutel registreren* ²	De configuratiesjabloon maken	Activeer Epson Print Admin Serverless voor meerdere scanners met behulp van de configuratiesjabloon.
		De licentiesleutel importeren	
		De configuratiesjabloon toepassen	

Overzicht instellingen

Procedure		Bewerkingen	Details
3	De instelling Epson Print Admin Serverless	De configuratiesjabloon bewerken of maken	Bewerk of maak de configuratiesjabloon.
		Verificatie-instellingen	Stel de verificatiemethode in en hoe de gebruiker moet worden geverifieerd.
		Functie-instellingen	Configureer de instellingen voor het verificatieapparaat, de e-mailserver, Scannen naar Mijn map, enzovoort, volgens de ingestelde verificatiemethode en verificatiemiddelen.
		Gebruikersgegevens registreren	Registreer de gebruikersgegevens. Stel afhankelijk van de verificatiemethode het volgende in. <input type="checkbox"/> Stel de instelling voor LDAP-serversynchronisatie in. <input type="checkbox"/> Importeer uit de bestanden of van de LDAP-server.
		De configuratiesjabloon toepassen	Pas de configuratiesjabloon toe op de scanner.

*1 : stel dit in wanneer u een verificatieapparaat gebruikt om gebruikers te verifiëren.

*2 : mogelijk is dit al door de leverancier ingesteld.

Gerelateerde informatie

➔ [“Batchinstelling met Epson Device Admin \(configuratiesjabloon\)” op pagina 46](#)

Toepassingen configureren — vergelijking

Dit zijn de items die voor elke toepassing kunnen worden ingesteld. (kan worden ingesteld = ✓, kan niet worden ingesteld = -)

Productsleutel of Licentiecode

Item	Web Config	Epson Device Admin
Productsleutel of Licentiecode	✓	✓

Verificatie-instellingen

Item	Web Config	Epson Device Admin
Verificatiemethode	✓	✓
De gebruiker verifiëren	✓	✓
Toestaan dat de gebruiker verificatiekaarten registreert	✓	✓

Overzicht instellingen

Item	Web Config	Epson Device Admin
Het laagste cijfer van Identiteitsnummer	✓	✓
Opslaan in cache voor door LDAP geverifieerde gebruikers	✓	✓
Gebruik gebruikersinformatie in SMTP-authenticatie	✓	✓

Gebruikersinstellingen

Item	Web Config	Epson Device Admin
Gebruikers-ID	✓	✓
Weergave gebruikersnaam	✓	✓
Wachtwoord	✓	✓
Verificatiekaart-ID	✓	✓
Identiteitsnummer	✓	✓
Afdeling	✓	✓
E-mailadres	✓	✓
Functionele beperking	✓	✓
Presets	✓	✓

Instellingen toegangsbeheer

Item	Web Config	Epson Device Admin
Schakelt toegangsbeheer in	✓	✓
Scannen zonder verificatie vanaf een computer toestaan	✓	✓
Geregistreerde gebruikers toestaan om in te loggen bij Web Config	✓	-
Bediening vanaf het paneel toestaan wanneer de gebruiker is uitgelogd	✓	✓

Kaartlezer

Item	Web Config	Epson Device Admin
Vendor ID	✓	✓
Product ID	✓	✓
Operationele parameter	✓	✓
Kaartlezer	✓	✓

Overzicht instellingen

Item	Web Config	Epson Device Admin
Opslagformaat Verificatiekaart-ID	✓	✓
Bereik kaart-id instellen	✓	✓
Beginpositie tekst	✓	✓
Aantal tekens	✓	✓

Scannen naar netwerkmap /FTP/Scannen naar Mijn map

Item	Web Config	Epson Device Admin
Opslaan naar instelling	✓	✓
Type	✓	✓
Opslaan in	✓	✓
Gebruikersnaam	✓	✓
Wachtwoord	✓	✓
Aansluitmodus	✓	✓
Poortnummer	✓	✓
Handmatige invoer van bestemming verbieden (Scannen naar netwerkmap /FTP)	✓	✓

One-touch-functies aanpassen

Item	Web Config	Epson Device Admin
Maximumfuncties per scherm	✓	✓
Scher(m)en	✓	✓
Functietoewijzing	✓	✓

Rapporten

Item	Web Config	Epson Device Admin
Gebruik per gebruiker	–	✓
Gebruik per afdeling	–	✓
Taakgeschiedenis	–	✓

Gerelateerde informatie

- ➔ [“De scanner afzonderlijk instellen met Web Config” op pagina 28](#)
- ➔ [“Batchinstelling met Epson Device Admin \(configuratiesjabloon\)” op pagina 46](#)

Aansluiten verificatieapparaat

Sluit een verificatieapparaat aan en stel dit in om gebruikersverificatie te gebruiken. Dit is niet nodig als u geen verificatieapparaat gebruikt.

Opmerking:

Neem contact op met uw leverancier als u een ander verificatieapparaat dan een ic-kaartlezer gebruikt.

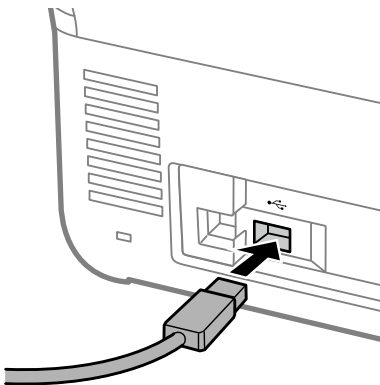
Het verificatieapparaat aansluiten



Belangrijk:

Wanneer u het verificatieapparaat meerdere scanners wilt aansluiten, moet u een product met hetzelfde modelnummer gebruiken.

Sluit de USB-kabel van de kaartlezer aan op de USB-poort van de scanner voor externe interfaces.



Bedieningscontrole voor verificatieapparaat

U kunt de verbindingstatus en verificatiekaartherkenning voor het verificatieapparaat controleren via het bedieningspaneel van de scanner.

Als u **Instel.** > **Apparaatgegevens** > **Status verificatieapparaat** selecteert, wordt informatie weergegeven.

Controleren of de verificatiekaart is herkend

U kunt controleren of verificatiekaarten kunnen worden herkend met Web Config.

1. Open Web Config en selecteer vervolgens het tabblad **Apparaatbeheer** > **Kaartlezer**.
2. Houd de verificatiekaart boven de verificatiekaartlezer.
3. Klik op **Controleren**.

Het resultaat wordt weergegeven.

Beschikbare leesmethode voor verificatie-informatie

U kunt de volgende leesmethode instellen voor het verificatieapparaat.

U kunt dit op de scanner instellen met Web Config of Epson Device Admin.

In de volgende gevallen zijn de instellingen vereist.

- Lees het specifieke gebied van de verificatiekaart, zoals het werknemersnummer en de persoonlijke id.
- Gebruik de informatie van de verificatiekaart, met uitzondering van de UID (verificatiekaartgegevens zoals het serienummer).

U kunt de beweringsparameter met een hulpprogramma genereren. Neem contact op met uw leverancier voor meer informatie.

Opmerking:

Verificatiekaarten van verschillende fabrikanten gebruiken:

Bij het gebruik van UID voor kaartgegevens (id-gegevens van de kaart zoals het serienummer), kunt u verschillende soorten verificatiekaarten door elkaar gebruiken. Dit kan niet door elkaar worden gebruikt bij het gebruik van andere kaartgegevens.

Gerelateerde informatie

- ➔ [“Instellingen verificatieapparaat configureren \(Web Config\)”](#) op pagina 40
- ➔ [“Instellingen verificatieapparaat configureren \(configuratiesjabloon\)”](#) op pagina 49

Registratie voor de licentiesleutel

Activeer Epson Print Admin Serverless door de licentiesleutel op de scanner te registreren.

Opmerking:

Het kan zijn dat de licentiesleutel door de leverancier op de scanner is geregistreerd. Sla in dat geval deze stap over en ga naar de instellingen voor Epson Print Admin Serverless.

Gerelateerde informatie

- ➔ [“De licentiesleutel registreren met Web Config” op pagina 22](#)
- ➔ [“De licentiesleutel registreren met Epson Device Admin” op pagina 23](#)

Verkrijgen van een licentiesleutel

U hebt een licentiesleutel nodig om Epson Print Admin Serverless te gebruiken.

Neem contact op met uw leverancier voor informatie over het verkrijgen van een licentiesleutel.

De licentiesleutel registreren met Web Config

Gebruik Web Config wanneer u de licentiesleutel afzonderlijk op de scanners wilt toepassen.

1. Gebruik een van de volgende methoden om de scanner met de installatiecomputer te verbinden.
 - Verbinden via bekabeld of draadloos LAN
 - Als u een bekabelde aansluiting of een draadloos LAN wilt gebruiken, maakt u verbinding met het netwerk in hetzelfde segment als de geïnstalleerde computer.
 - Direct aansluiten via een LAN-kabel
2. Schakel de scanner in.
3. Open een browser op de installatiecomputer en voer het IP-adres van de scanner in om Web Config te openen op de scanner.
[“Web Config uitvoeren in een webbrowswer” op pagina 12](#)
4. Selecteer het tabblad **Epson Open Platform > Productsleutel of Licentiecode**.
5. Voer de licentiesleutel in bij **Productsleutel of Licentiecode**.
6. Klik op **Volgende**.
7. Klik op **OK**.
Klik na enige ogenblikken op **Vernieuwen het menu** en laad de pagina voor Web Config opnieuw.
Als de licentie-informatie wordt weergegeven, is **Epson Print Admin Serverless** geactiveerd.

De licentiesleutel registreren met Epson Device Admin

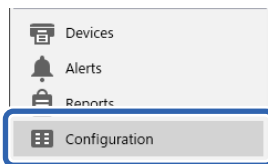
Wanneer u een configuratiesjabloon gebruikt voor Epson Device Admin, kunt u de in het CSV-bestand opgegeven licentiesleutels op meerdere scanners toepassen.

1. Maak een nieuwe configuratiesjabloon.
2. Lees de licentiesleutel in de configuratiesjabloon.
3. Pas deze toe op de doelscanners.

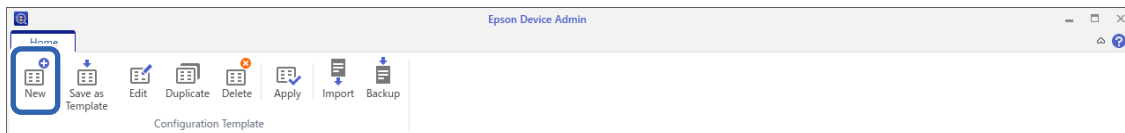
De configuratiesjabloon maken

Maak de nieuwe configuratiesjabloon.

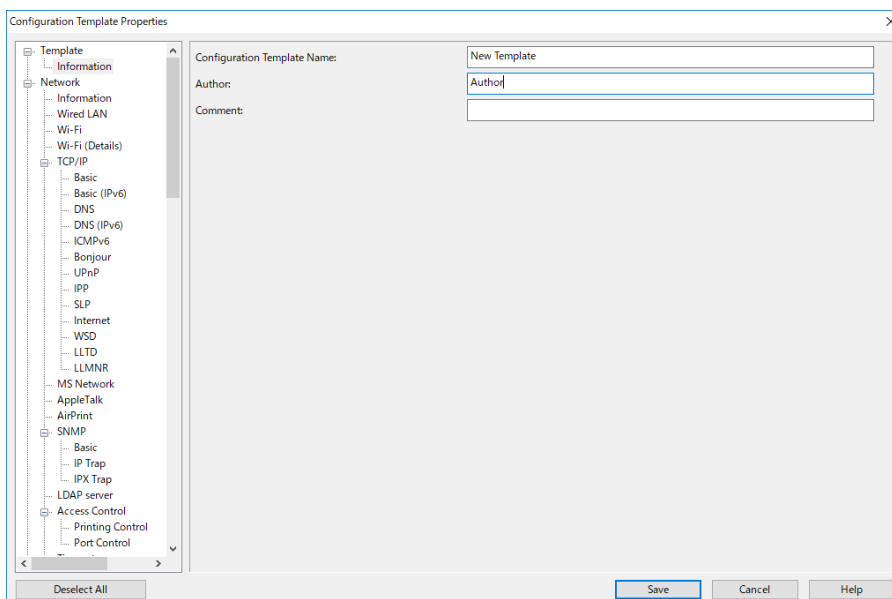
1. Start Epson Device Admin.
2. Selecteer **Configuratie** in het taakmenu in de zijmarge.



3. Selecteer op het lintmenu de optie **Nieuw**.



4. Stel elk item in.



Registratie voor de licentiesleutel

Item	Uitleg
Naam configuratiesjabloon	Naam van de configuratiesjabloon. Voer maximaal 1024 tekens in Unicode (UTF-8) in.
Auteur	Informatie over de maker van de sjabloon. Voer maximaal 1024 tekens in Unicode (UTF-8) in.
Opmerking	Voer arbitraire gegevens in. Voer maximaal 1024 tekens in Unicode (UTF-8) in.

- Selecteer aan de linkerzijde de items die u wilt instellen.

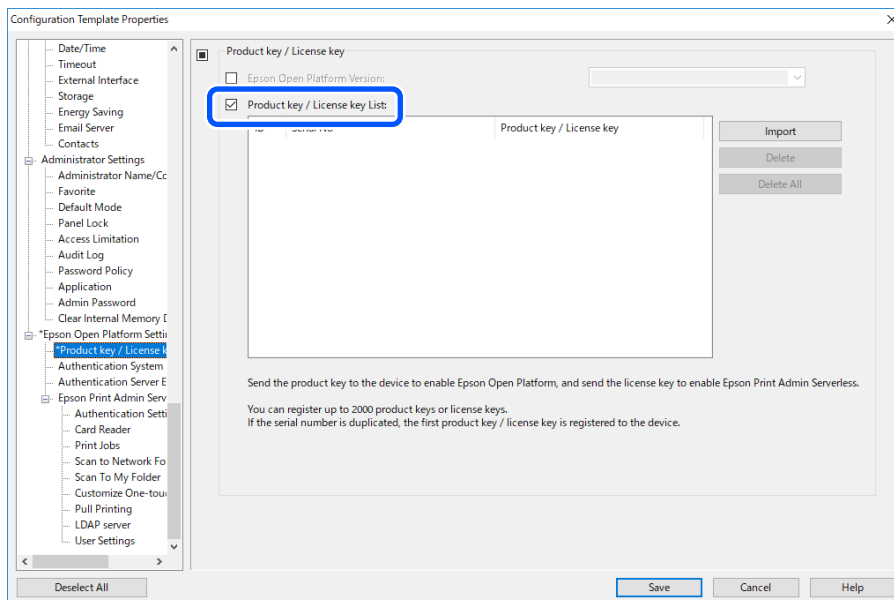
Opmerking:

Klik op de menuoptie aan de linkerzijde om naar de betreffende schermen te schakelen. De ingestelde waarde wordt behouden als u naar een ander scherm schakelt, maar niet als u het scherm annuleert. Als u alle instellingen hebt geconfigureerd, klikt u op **Opslaan**.

De licentiesleutel importeren

- Selecteer **Instellingen Epson Open Platform > Productcode / Licentiecode** in de configuratiesjabloon.
- Selecteer de **Lijst met productcodes of licentiecodes**.

Als de **Versie Epson Open Platform** is ingeschakeld, schakelt u dit uit.



- Klik op **Importeren**.
- Selecteer het CSV-bestand voor de licentiesleutel en klik op **Openen**.
Het bestand wordt gelezen en de inhoud wordt weergegeven.

Registratie voor de licentiesleutel

Opmerking:

- Wanneer u de licentiesleutel in de lijst selecteert en op **Verwijderen** klikt, kunt u de licentiesleutel verwijderen uit de lijst.
- Wanneer u opnieuw op **Importeren** klikt, kunt u de andere CSV-bestanden toevoegen.

5. Klik op **Opslaan**.
6. Klik op **OK**.
7. Klik op **OK** op het voltooiingsscherm.

De instellingswaarden worden opgeslagen naar de configuratiesjabloon en daarna wordt het scherm gesloten.

Opmerking:

Om de configuratiesjabloon opnieuw te openen, selecteert u de opgeslagen sjabloon onder **Naam configuratiesjabloon**. Klik vervolgens op **Bewerken** in het lintmenu.

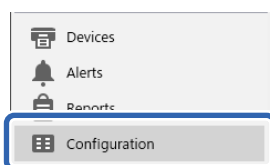
De configuratiesjabloon toepassen

Pas de opgeslagen configuratiesjabloon toe op de scanner. De in de sjabloon geselecteerde items worden toegepast. Als de doelscanner niet over de juiste functie beschikt, wordt de sjabloon niet toegepast.

Opmerking:

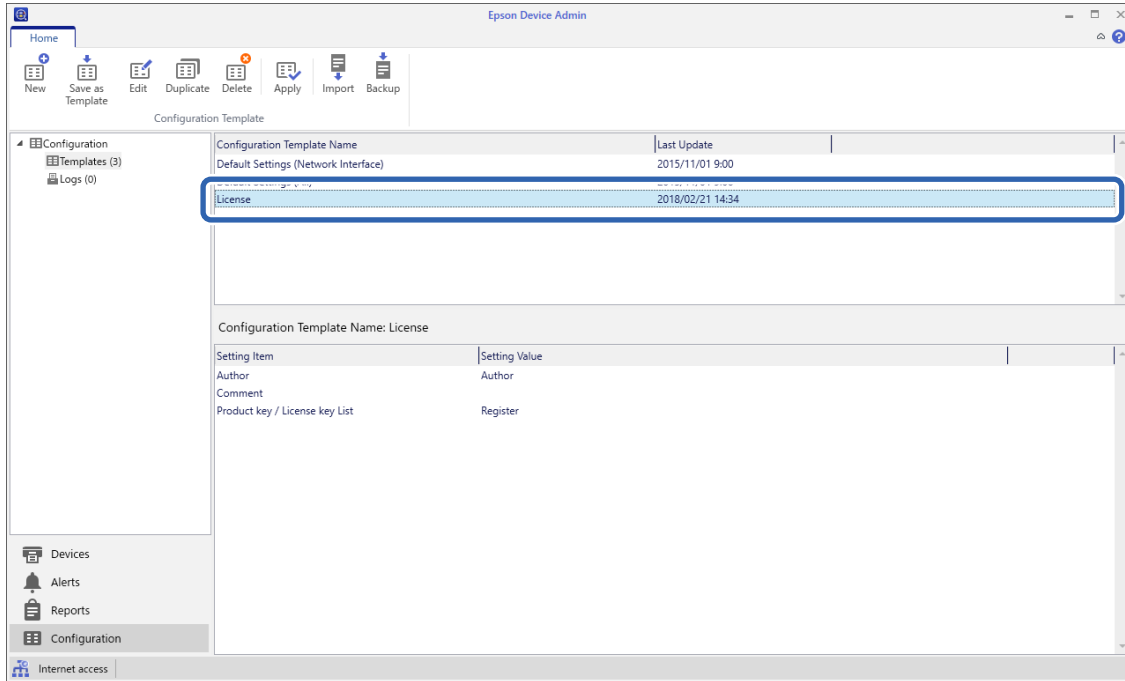
Wanneer een beheerderswachtwoord is ingesteld op de scanner, configureert u eerst het wachtwoord.

1. Selecteer in het lintmenu in het scherm "Apparatenlijst" **Opties** > **Wachtwoordbeheer**.
 2. Selecteer **Automatisch wachtwoordbeheer inschakelen** en klik vervolgens op **Wachtwoordbeheer**.
 3. Selecteer de juiste scanner en klik vervolgens op **Bewerken**.
 4. Stel het wachtwoord in en klik op **OK**.
1. Selecteer **Configuratie** in het taakmenu in de zijmarge.

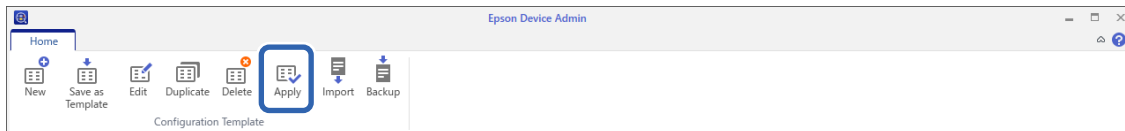


Registratie voor de licentiesleutel

- Selecteer de configuratiesjabloon die u wilt toepassingen in **Naam configuratiesjabloon**.



- Klik op het lintmenu op **Toepassen**.
Het apparaatselectiescherm wordt weergegeven.



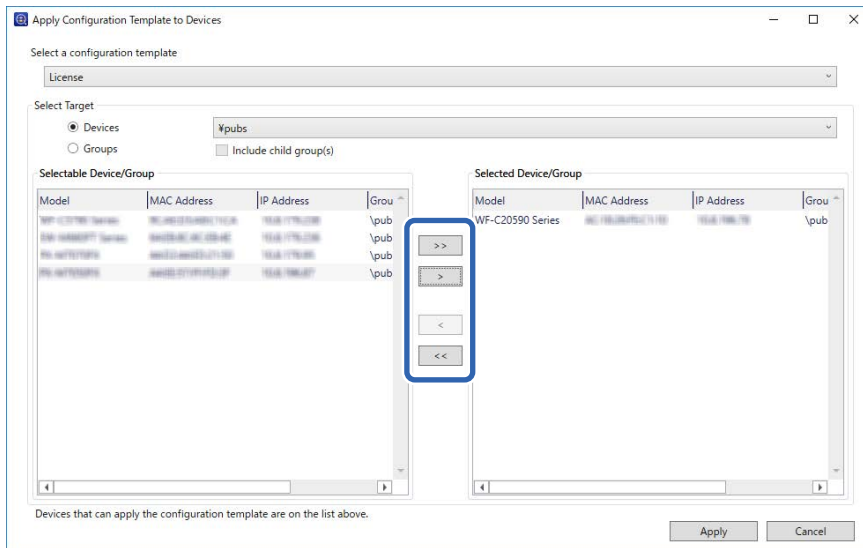
- Selecteer de configuratiesjabloon die u wilt toepassen.

Opmerking:

- Als u in de vervolgkeuzelijst **Apparaten** en groepen apparaten selecteert, wordt elk apparaat weergegeven.
- Groepen worden weergegeven als u **Groepen** selecteert. Selecteer **Onderliggende groep(en) opnemen** om automatisch onderliggende groepen binnen de geselecteerde groep te selecteren.

Registratie voor de licentiesleutel

- Verplaats de scanner of groepen waarop u de sjabloon wilt toepassen naar **Geselecteerd apparaat/groep**.



- Klik op **Toepassen**.

Een bevestigingsscherm voor de toe te passen configuratiesjabloon verschijnt.

- Klik op **OK** om de configuratiesjabloon toe te passen.

- Wanneer het bericht wordt weergegeven dat de procedure is voltooid, klikt u op **OK**.

- Klik op **Details** en lees de informatie.

Wanneer wordt weergegeven op de items die u hebt toegepast, is de bewerking gelukt.

- Klik op **Sluiten**.

Gerelateerde informatie

➔ [“Epson Device Admin” op pagina 13](#)

Gegevensregistratie en systeemconfiguratie

Stel de benodigde items in om Epson Print Admin Serverless te installeren.

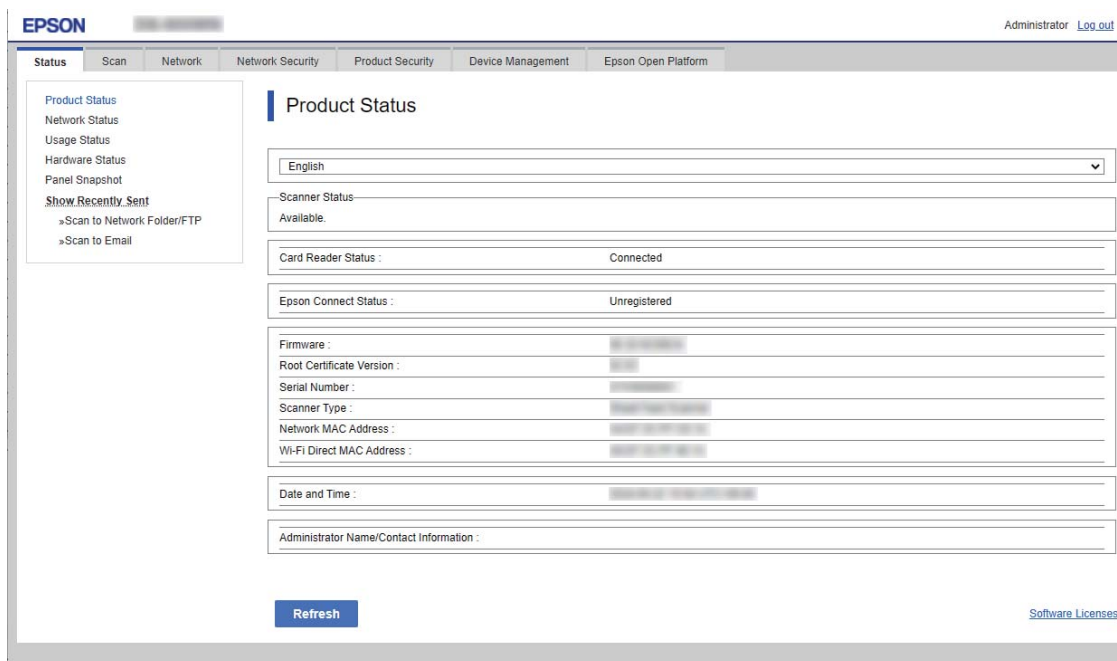
Gebruik Web Config wanneer u de scanner afzonderlijk instelt. Gebruik Epson Device Admin wanneer u meerdere scanners in bulk instelt.

Gerelateerde informatie

- ➔ [“De scanner afzonderlijk instellen met Web Config” op pagina 28](#)
- ➔ [“Batchinstelling met Epson Device Admin \(configuratiejabloon\)” op pagina 46](#)

De scanner afzonderlijk instellen met Web Config

Hierin wordt de procedure uitgelegd voor het afzonderlijk instellen van Epson Print Admin Serverless op de scanner.



The screenshot displays the Epson Web Config interface. At the top, the 'EPSON' logo is on the left, and 'Administrator Log out' is on the right. Below the logo is a navigation menu with tabs: Status, Scan, Network, Network Security, Product Security, Device Management, and Epson Open Platform. The 'Status' tab is selected. On the left side, there is a sidebar menu with options: Product Status, Network Status, Usage Status, Hardware Status, Panel Snapshot, Show Recently Sent (with sub-options for Scan to Network Folder/FTP and Scan to Email). The main content area is titled 'Product Status' and contains several status fields: a language dropdown menu set to 'English', Scanner Status (Available), Card Reader Status (Connected), and Epson Connect Status (Unregistered). Below these are fields for Firmware, Root Certificate Version, Serial Number, Scanner Type, Network MAC Address, and Wi-Fi Direct MAC Address. At the bottom of the main area, there are fields for Date and Time, and Administrator Name/Contact Information. A 'Refresh' button is located at the bottom left, and a 'Software Licenses' link is at the bottom right.

Stel de benodigde instellingen in voor Epson Print Admin Serverless, afhankelijk van de verificatiemethode die u gebruikt. Zie de gerelateerde informatie voor meer details.

Gerelateerde informatie

- ➔ [“Vereiste instellingen voor de verificatiemethode” op pagina 14](#)

De Epson Print Admin Serverless-instellingslijst gebruiken

Wanneer u de licentiesleutel registreert, wordt de **Instellingenlijst Epson Print Admin Serverless** op het tabblad **Epson Open Platform** weergegeven. Volg deze lijst om de instellingen voor Epson Print Admin Serverless te configureren.

1. Open Web Config en selecteer vervolgens het tabblad **Epson Open Platform > Instellingenlijst Epson Print Admin Serverless**.

Instellingsitems worden weergegeven op basis van de verificatie-instellingen die u hebt geselecteerd op het tabblad **Epson Open Platform > Verificatie-instellingen > Verificatiemethode**.

2. Klik op de koppeling voor de items op die u wilt bewerken.
3. Stel elk item in.
4. Klik op **Instellingenlijst Epson Print Admin Serverless**.
Keer terug naar de **Instellingenlijst Epson Print Admin Serverless**.

Instellingen voor gebruikersverificatie configureren (Web Config)

Stel de verificatiemethode in en hoe gebruiker moet worden geverifieerd.

1. Selecteer **Instellingenlijst Epson Print Admin Serverless > Epson Print Admin Serverless > Verificatie-instellingen**.
Of open het tabblad **Epson Open Platform > Verificatie-instellingen**.
2. Stel elk item in.
3. Klik op **OK**.

Instellingsitems verificatie

Item	Uitleg
Verificatiemethode	<p>Selecteer Verificatiemethode.</p> <p><input type="checkbox"/> Lokale DB Voer de verificatie uit met de Gebruikersinstellingen die in de scanner zijn geregistreerd. De gebruiker moet in de scanner zijn geregistreerd.</p> <p><input type="checkbox"/> LDAP Voer de verificatie uit met de gebruikersgegevens op de LDAP-server die met de scanner wordt gesynchroniseerd. U moet de instellingen van de LDAP-server van tevoren configureren.</p> <p><input type="checkbox"/> Lokale DB en LDAP Voer de verificatie uit met de gebruikersgegevens die zijn geregistreerd in de scanner of op de LDAP-server die met de scanner wordt gesynchroniseerd. U moet de gebruiker in de scanner registreren en de LDAP-server configureren.</p>

Gegevensregistratie en systeemconfiguratie

Item	Uitleg
De gebruiker verifiëren	<p>Selecteer hoe u een gebruiker wilt verifiëren.</p> <ul style="list-style-type: none"> <input type="checkbox"/> Kaart of Gebruikers-id en wachtwoord Gebruik een verificatiekaart om gebruikers te verifiëren. U kunt voor de verificatie ook een gebruikers-id en wachtwoord gebruiken. <input type="checkbox"/> Gebruikers-id en wachtwoord Gebruik een gebruikers-id en wachtwoord om gebruikers te verifiëren. Als u deze functie selecteert, kunt u geen verificatiekaart gebruiken voor de verificatie. <input type="checkbox"/> Gebruikers-ID Gebruik alleen een gebruikers-id om gebruikers te verifiëren. U hoeft geen wachtwoord in te stellen. <input type="checkbox"/> Kaart of Identiteitsnummer Gebruik een verificatiekaart om gebruikers te verifiëren. U kunt tevens een Identiteitsnummer gebruiken. <input type="checkbox"/> Identiteitsnummer Gebruik alleen een id-nummer om gebruikers te verifiëren.
Toestaan dat de gebruiker verificatiekaarten registreert	<p>Schakel deze functie in, zodat gebruikers de verificatiekaart bij het systeem kunnen registreren. Als u LDAP selecteert als Verificatiemethode, kunt u dit niet instellen.</p>
Het laagste cijfer van Identiteitsnummer	<p>Selecteer het minimumaantal cijfers voor het id-nummer.</p>
Opslaan in cache voor door LDAP geverifieerde gebruikers	<p>Bij verificatie via de LDAP-server kunt u instellen of gebruikersgegevens in het cachegeheugen moeten worden opgeslagen.</p>
Gebruik gebruikersinformatie in SMTP-authenticatie	<p>Bij gebruik van een gebruikers-id en wachtwoord voor verificatie, kunt u instellen om gebruikersinformatie wel of niet te gebruiken voor SMTP-verificatie. Het systeem gebruikt het laatste gebruikers-id en wachtwoord die waren aangemeld.</p>
Beperkingen voor LDAP-geauthenticeerde gebruikers	<p>Als u LDAP gebruikt, kunt u instellen welke functies beschikbaar zijn voor de gebruiker.</p>

Gerelateerde informatie

➔ [“Overzicht voor de verificatiemethode” op pagina 9](#)

Registratie van de gebruikersgegevens (Web Config)

Registreer de gebruikersgegevens die voor de gebruikersverificatie worden gebruikt.

Als u **LDAP** selecteert als **Verificatiemethode**, hoeft u de gebruikers niet te registreren. In dat geval wordt **Gebruikersinstellingen** niet in de lijst weergegeven.

Als u **Lokale DB en LDAP** selecteert als **Verificatiemethode**, configureert u tegelijkertijd de LDAP-serverinstelling.

Gegevensregistratie en systeemconfiguratie

Gebruikersgegevens afzonderlijk registreren

Voer de gebruikersgegevens een voor een in.

1. Selecteer de **Instellingenlijst Epson Print Admin Serverless > Epson Print Admin Serverless > Gebruikersinstellingen**.
Of open het tabblad **Epson Open Platform > Gebruikersinstellingen**.
2. Klik op **Toevoegen**.
3. Stel elk item in.
4. Klik op **Toepassen**.
5. Klik op **Sluiten**.

Instellingsitem voor gebruikersgegevens

Item	Uitleg
Gebruikers-ID	Voer de gebruikers-id die u voor verificatie wilt gebruiken in. De waarde kan tussen 1 tot 83 bytes in Unicode (UTF-8) liggen. Aangezien de gebruikers-id niet hoofdlettergevoelig is, kunt u inloggen met hoofdletters of kleine letters.
Weergave gebruikersnaam	Voer de gebruikersnaam in die op het bedieningspaneel van de scanner wordt weergegeven. Gebruik hiervoor maximaal 32 tekens in Unicode (UTF-16). Dit kunt u leeg laten.
Wachtwoord	Voer het wachtwoord in dat u voor verificatie wilt gebruiken. Gebruik hiervoor maximaal 32 tekens in ASCII. Het wachtwoord is hoofdlettergevoelig. Laat dit leeg als u De gebruiker verifiëren selecteert voor Gebruikers-ID .
Verificatiekaart-ID	Voer de verificatiekaart-id in. Gebruik hiervoor maximaal 116 tekens in ASCII. Dit kunt u leeg laten. Wanneer u Toestaan dat de gebruiker verificatiekaarten registreert selecteert bij Verificatie-instellingen , wordt het resultaat weergegeven dat door gebruikers is geregistreerd.
Identiteitsnummer	Dit item wordt weergegeven wanneer Kaart of Identiteitsnummer of Identiteitsnummer is geselecteerd op het tabblad Epson Open Platform > Verificatie-instellingen > De gebruiker verifiëren . Voer tussen 4 en 8 tekens in, afhankelijk van de tekenset die is ingesteld op het tabblad Epson Open Platform > Verificatie-instellingen > Het laagste cijfer van Identiteitsnummer .
Automatisch genereren	Dit item wordt weergegeven wanneer Kaart of Identiteitsnummer of Identiteitsnummer is geselecteerd op het tabblad Epson Open Platform > Verificatie-instellingen > De gebruiker verifiëren . Klik om automatische een id-nummer te genereren met hetzelfde aantal cijfers dat u bij Het laagste cijfer van Identiteitsnummer hebt geselecteerd.
Afdeling	Voer de afdelingsnaam en andere gegevens in waarmee de gebruiker wordt geïdentificeerd. Gebruik maximaal 40 tekens in Unicode (UTF-16). Dit kunt u leeg laten.

Gegevensregistratie en systeemconfiguratie

Item	Uitleg
E-mailadres	Voer het e-mailadres van de gebruiker in. Gebruik maximaal 200 tekens in ASCII. Dit wordt gebruikt als het doel voor Scan naar Mijn e-mail . Dit kunt u leeg laten.
Scannen naar Mijn map	Stel de opslaglocaties afzonderlijk in wanneer u Individueel selecteert bij Scannen naar Mijn map > Type instellingen . Raadpleeg de volgende informatie over de instellingsitems. "Instellingen voor Scannen naar Mijn map (Web Config)" op pagina 44
Beperkingen	U kunt de functies voor elke gebruiker beperken. Selecteer de functie die mag worden gebruikt.
Presets	U kunt maximaal vijf voorinstellingen instellen die alleen voor de geselecteerde gebruiker beschikbaar zijn in de Presets die in de scanner zijn opgeslagen. <input type="checkbox"/> Presets die aan een gebruiker zijn toegewezen, kunnen alleen door die gebruiker worden gebruikt. Presets die niet aan gebruikers zijn toegewezen, kunnen door alle gebruikers worden gebruikt. <input type="checkbox"/> U kunt Presets niet gebruiken als deze functies bevatten die zijn beperkt bij Beperkingen .

Configureren van Presets voor elke gebruiker

U kunt maximaal vijf voorinstellingen instellen die alleen voor de geselecteerde gebruiker beschikbaar zijn in de voorinstellingen die in de scanner zijn geregistreerd.

Opmerking:

Voor Epson Device Admin kunt u voorinstellingen instellen door het invoeren van het registratienummer van de voorinstelling. Als het registratienummer echter wordt gewijzigd, wordt alleen het nummer gebruikt en de inhoud wordt niet bijgewerkt.

1. Open de gebruikersinstelling waarvoor u voorinstellingen wilt instellen.
2. Klik op **Presets > Selecteren**.
Er wordt een lijst weergegeven met voorinstellingen die in de scanner zijn geregistreerd.
3. Selecteer de voorinstellingen die u wilt registreren.

Opmerking:

Klik op **Bewerken** om naar het registratiescherm Presets van de scanner te gaan.

4. Klik op **Selecteren**.

U keert terug naar de gebruikersinstellingen. Controleer dat de geselecteerde voorinstellingen worden weergegeven.

Opmerking:

- Presets die werden geregistreerd door een geverifieerde gebruiker, zijn alleen beschikbaar voor die gebruiker.
- Presets die niet werden geregistreerd door een geverifieerde gebruiker, kunnen worden gebruikt door alle gebruikers. U kunt echter geen functies gebruiken die zijn beperkt door de beheerder.

Gegevensregistratie en systeemconfiguratie

Een CSV-bestand maken om gebruikersgegevens als een batch te registreren

Maak het CSV-bestand om de gebruikersgegevens te importeren.

U kunt eenvoudig het CSV-bestand maken met de afzonderlijk ingevulde gebruikersgegevens. Het wordt aanbevolen de gebruikersgegevens vooraf afzonderlijk in te voeren.

1. Selecteer **Instellingenlijst Epson Print Admin Serverless > Epson Print Admin Serverless > Gebruikersinstellingen**.

Of selecteer het tabblad **Epson Open Platform > Gebruikersinstellingen**.

2. Klik op **Exporteren**.

3. Selecteer de bestandsindeling bij **Bestandsindeling**.

Zie onderstaande voor de selectie.

Item	Uitleg
CSV UTF-16 (gescheiden door tabs)	Selecteer deze optie wanneer u het bestand bewerkt in Microsoft Excel. Elke parameter wordt omgeven door "[]" (rechte haken). Voer de parameters tussen "[]" in. Als u het bestand bijwerkt, wordt aanbevolen het bestand te overschrijven. Als u het bestand opnieuw opslaat, selecteert u de bestandsindeling Unicode-tekst (*.txt).
CSV UTF-8 (gescheiden door komma's)	Selecteer deze optie wanneer u het bestand bewerkt met een teksteditor of macro zonder Microsoft Excel.
CSV UTF-8 (gescheiden door puntkomma's)	

4. Klik op **Exporteren** om het bestand op te slaan.

5. Bewerk het CSV-bestand in een spreadsheettoepassing, zoals Microsoft Excel, of in een teksteditor en sla dit vervolgens op.



Belangrijk:

Breng tijdens het bewerken van het bestand geen wijzigingen aan in de codering of kopetekstinformatie.

Instellingsitems voor CSV-bestanden

Opmerking:

U kunt geen CSV-bestanden van andere modellen gebruiken.

Item	Instellingen en toelichting
UserID	Voer de gebruikers-id voor verificatie in. Gebruik hiervoor tussen 1 en 83 bytes in Unicode.
UserName	Voer de gebruikersnaam in die op het bedieningspaneel van de scanner wordt weergegeven. Gebruik hiervoor maximaal 32 tekens in Unicode. Dit kunt u leeg laten.

Gegevensregistratie en systeemconfiguratie

Item	Instellingen en toelichting
Password	<p>Voer het wachtwoord voor verificatie in. Gebruik hiervoor maximaal 32 tekens in ASCII. Bij importeren wordt dit ingesteld als het wachtwoord in plaats van EncPassword.</p> <p>Laat dit leeg als u Gebruikers-ID selecteert voor De gebruiker verifiëren.</p> <p>Bij exporteren is dit altijd leeg.</p>
AuthenticationCardID	<p>Stel het leesresultaat van de id-kaart in. Als u Toestaan dat de gebruiker verificatiekaarten registreert toestaat voor Verificatie-instellingen, wordt het resultaat weergegeven dat door de gebruiker is geregistreerd.</p> <p>Voer maximaal 116 tekens in ASCII in. Dit kunt u leeg laten.</p>
IDNumber	<p>Dit item wordt weergegeven wanneer Kaart of Identiteitsnummer of Identiteitsnummer is geselecteerd bij Verificatie-instellingen > De gebruiker verifiëren.</p> <p>Voer een nummer in dat ergens ligt tussen het getal dat is ingesteld bij Verificatie-instellingen > Het laagste cijfer van Identiteitsnummer en uit maximaal 8 cijfers bestaat.</p> <p>Een id-nummer kan niet worden gedupliceerd. Als dit wordt gedupliceerd, wordt tijdens het importeren van het bestand een waarschuwing weergegeven. Wanneer dit leeg wordt gelaten, wordt er automatisch een nummer aan toegewezen.</p>
Department	<p>Voer indien gewenst de afdelingsnaam in om gebruikers te kunnen onderscheiden.</p> <p>Voer maximaal 40 tekens in Unicode in. Dit kunt u leeg laten.</p>
MailAddress	<p>Stel het e-mailadres voor de gebruikers in. Dit wordt gebruikt als doel voor Scan naar Mijn e-mail.</p> <p>U kunt A-Z, a-z, 0-9, !#%&'*+-. /=?^_{ }~@ gebruiken. Voer maximaal 200 tekens in. U kunt als eerste teken niet een "," (komma) gebruiken. Dit kunt u leeg laten.</p>
FolderProtocol	<p>Stel het type in voor de functie Scannen naar Mijn map.</p> <p>Netwerkmap (SMB): 0, FTP: 1</p>
FolderPath	<p>Stel de opslagbestemming in voor de functie Scannen naar Mijn map.</p>
FolderUserName	<p>Stel de gebruikersnaam in voor de functie Scannen naar Mijn map.</p>
FolderPassword	<p>Stel een wachtwoord in voor het verifiëren van de bestemmingsmap voor de functie Scannen naar Mijn map binnen 32 ASCII-tekens.</p> <p>Bij importeren wordt dit ingesteld als het wachtwoord in plaats van EncPassword. Bij exporteren is dit altijd leeg.</p>
FtpPassive	<p>Stel de verbindingsmodus in voor de FTP-server wanneer FTP wordt geselecteerd als het Type voor de functie Scannen naar Mijn map.</p> <p>Actieve modus: 0, Passieve modus: 1</p>
FtpPort	<p>Stel het poortnummer voor het verzenden van gescande gegevens naar de FTP-server in van 0 tot 65535 wanneer FTP wordt geselecteerd als het Type voor de functie Scannen naar Mijn map.</p>
ScanToMemory	<p>Stel de beperkingen in voor Scannen naar USB-stick.</p> <p>Niet toegestaan: 0, Toegestaan: 1</p>

Gegevensregistratie en systeemconfiguratie

Item	Instellingen en toelichting
ScanToMail	<p>Stel de beperkingen in voor Scannen naar e-mail.</p> <p>U kunt Scannen naar Mijn e-mail alleen instellen wanneer Scannen naar e-mail is ingeschakeld.</p> <p>Niet toegestaan: 0, Toegestaan: 1</p>
ScanToFolder	<p>Stel de beperkingen in voor Scannen naar netwerkmap /FTP.</p> <p>U kunt Scannen naar Mijn map alleen instellen wanneer Scannen naar netwerkmap /FTP is ingeschakeld.</p> <p>Niet toegestaan: 0, Toegestaan: 1</p>
ScanToCloud	<p>Stel de beperkingen in voor Scannen naar cloud.</p> <p>Niet toegestaan: 0, Toegestaan: 1</p>
ScanToComputer	<p>Stel de beperkingen in voor Scan naar computer.</p> <p>Niet toegestaan: 0, Toegestaan: 1</p>
PresetIndex	<p>Stel de Presets in die u aan de gebruiker wilt koppelen. U kunt maximaal vijf door een komma gescheiden registratienummers instellen voor Presets.</p>
EncPassword	<p>Wanneer u gebruikersinstellingen exporteert, wordt de parameter die is ingesteld voor Password versleuteld en wordt de waarde versleuteld met BASE64 en uitgevoerd.</p> <p>Wanneer u importeert met het nieuwe wachtwoord voor Password, wordt deze waarde genegeerd.</p> <p>Als Password leeg is, wordt deze waarde gebruikt en blijft het wachtwoord hetzelfde als voor exporteren.</p>
EncFolderPassword	<p>Bij exporteren wordt de parameter die is ingesteld voor FolderPassword versleuteld en wordt de waarde versleuteld met BASE64 en uitgevoerd.</p> <p>Wanneer u importeert met het nieuwe wachtwoord voor FolderPassword, wordt deze waarde genegeerd.</p> <p>Als FolderPassword leeg is, wordt deze waarde gebruikt en blijft het wachtwoord hetzelfde als voor exporteren.</p>

Gerelateerde informatie

➔ [“Importeren vanuit CSV/ENE-bestand” op pagina 58](#)

De gebruikersgegevens in bulk registreren met een CSV-bestand

U kunt gebruikers in bulk registreren met een CSV-bestand.

1. Selecteer de **Instellingenlijst Epson Print Admin Serverless > Epson Print Admin Serverless > Gebruikersinstellingen**.
Of open het tabblad **Epson Open Platform > Gebruikersinstellingen**.
2. Klik op **Importeren**.
3. Klik op **Bladeren...** om het te importeren bestand te selecteren en klik vervolgens op **Openen**.
4. Klik op **Importeren**.

Gegevensregistratie en systeemconfiguratie

- Controleer de weergegeven gegevens en klik vervolgens op **OK**.

Gerelateerde informatie

- ➔ [“Een CSV-bestand maken om gebruikersgegevens als een batch te registreren” op pagina 33](#)

Synchronisatie met de LDAP-server (Web Config)

Configureer de LDAP-serverinstellingen voor de scanner met Web Config.

Stel dit in wanneer u **LDAP** of **Lokale DB en LDAP** selecteert als **Verificatiemethode**.

Zie voor details voor het instellingsitem hetzelfde item voor Epson Device Admin in deze handleiding.

Gerelateerde informatie

- ➔ [“Items voor LDAP-serverinstellingen” op pagina 54](#)
- ➔ [“Kerberos-instellingsitems” op pagina 57](#)
- ➔ [“Instellingsitems voor zoeken” op pagina 56](#)

Beschikbare diensten

De volgende directoryservices worden ondersteund.

Service naam	Versie
Active Directory	Windows Server 2008, Windows Server 2008 R2, Windows Server 2012, Windows Server 2012 R2, Windows Server 2016, Windows Server 2019
OpenLDAP	Ver.2.3, Ver.2.4

LDAP-serverinstellingen configureren (Web Config)

- Selecteer de **Instellingenlijst Epson Print Admin Serverless > LDAP-server > Basis (Primaire server)**.
Of open het tabblad **Netwerk > LDAP-server > Basis (Primaire server)**.
- Stel elk item in.
Zie de gerelateerde informatie voor details van elk item.
- Klik op **OK**.
- Als u **Kerberos-verificatie** selecteert voor **Verificatiemethode**, configureert u Kerberos-instellingen in **Netwerk** tab > **Kerberos-instellingen** en klikt u vervolgens op **OK**.
U kunt maximaal 10 Kerberos-instellingen registreren. Als u deze functie niet selecteert, gaat u naar de volgende stap.
- Stel indien nodig de secundaire server voor LDAP-server in bij **Basis (Secundaire server)** en klik op **OK**.
De instellingsitems zijn hetzelfde als voor de instellingen van de primaire server.
- Klik op **OK**.

Gegevensregistratie en systeemconfiguratie

Gerelateerde informatie

- ➔ [“Items voor LDAP-serverinstellingen” op pagina 54](#)
- ➔ [“Kerberos-instellingsitems” op pagina 57](#)

De verbinding met de LDAP-server controleren

Voer de verbindingstest met de LDAP-server uit met de parameter die is ingesteld bij **LDAP-server > Zoekinstellingen**.

1. Selecteer de **Instellingenlijst Epson Print Admin Serverless > LDAP-server > Verbindingstest (Primaire server)**.
Of open het tabblad **Netwerk > LDAP-server > Verbindingstest (Primaire server)**.
2. Klik op **Starten**.
Het resultaat wordt weergegeven.
3. Klik op **OK**.

De instellingen voor zoekkenmerken configureren

Stel de zoekkenmerken voor de gebruiker in voor registratie bij Epson Print Admin Serverless vanaf de LDAP-server.

1. Selecteer de **Instellingenlijst Epson Print Admin Serverless > LDAP-server > Zoekinstellingen (Epson Print Admin Serverless)**.
Of open het tabblad **Netwerk > LDAP-server > Zoekinstellingen (Epson Print Admin Serverless)**.
2. Stel elk item in.
3. Klik op **OK**.

Gerelateerde informatie

- ➔ [“Instellingsitems voor zoeken” op pagina 56](#)

Optionele instellingen (Web Config)

Stel de overige functies naar behoefte in.

Instellingen voor toegangsbeveiliging

Stel functies in die beschikbaar zijn voor de gebruiker.

Gegevensregistratie en systeemconfiguratie

Toegangsrechten instellen voor geverifieerde gebruikers (Web Config)

Bij het gebruik van apparaatverificatie in Epson Print Admin Serverless, kunt u ook toegangsbeperkingen instellen voor elke gebruiker in Gebruikersinstellingen voor Web Config. Zie gerelateerde informatie voor meer informatie over instelonderdelen.

U kunt ook alle scanfuncties beperken voor alle ingelogde gebruikers. Stel dit in om te voorkomen dat gebruikers kunnen scannen. Volg de onderstaande stappen.

1. Selecteer **Instellingenlijst Epson Print Admin Serverless > Instellingen toegangsbeheer > Gebruikersinstellingen**.
Of selecteer het tabblad **Productbeveiliging > Instellingen toegangsbeheer > Gebruikersinstellingen**.
2. Klik op **Bewerken** naast **1**.
3. Schakel bij **Schakel het selectievakje in om elke functie in of uit te schakelen**, het selectievakje **Scannen** in of uit.
4. Klik op **Toepassen**.

Gerelateerde informatie

➔ [“Instellingsitem voor gebruikersgegevens” op pagina 31](#)

Toestemming voor toegang tot de driver instellen (Web Config)

Stel rechten in om scannen vanaf uw computer toe te staan.

Als u gebruikers niet wilt beperken, selecteert u **Instellingenlijst Epson Print Admin Serverless > Instellingen toegangsbeheer > Basis** en klikt u op **Staat afdrucken en scannen toe zonder verificatiegegevens**.

Als u gebruikers wilt beperken, voert u de onderstaande stappen uit om accounts in te stellen waarmee de scanner in Epson Scan 2 kan worden gebruikt.

1. Selecteer **Instellingen toegangsbeheer > Gebruikersinstellingen** uit **Instellingenlijst Epson Print Admin Serverless**.
Of selecteer het tabblad **Productbeveiliging > Instellingen toegangsbeheer > Gebruikersinstellingen**.
2. Klik op **Toevoegen** voor een lijn die niet is geregistreerd, behalve **1**.
Opmerking:
1 is gereserveerd voor toepassingen zoals het verificatiesysteem.
3. Voer gegevens in bij **Gebruikersnaam** en **Wachtwoord**.
Opmerking:
De gebruikersnaam en het wachtwoord worden gebruikt voor stuurprogrammaverificatie.
4. Selecteer **Scannen** in **Schakel het selectievakje in om elke functie in of uit te schakelen..**
5. Klik op **Toepassen**.
6. Registreer de Gebruikersnaam en het Wachtwoord die u bij stap 3 hebt ingesteld met behulp van Epson Scan 2 op de computer.

Gegevensregistratie en systeemconfiguratie

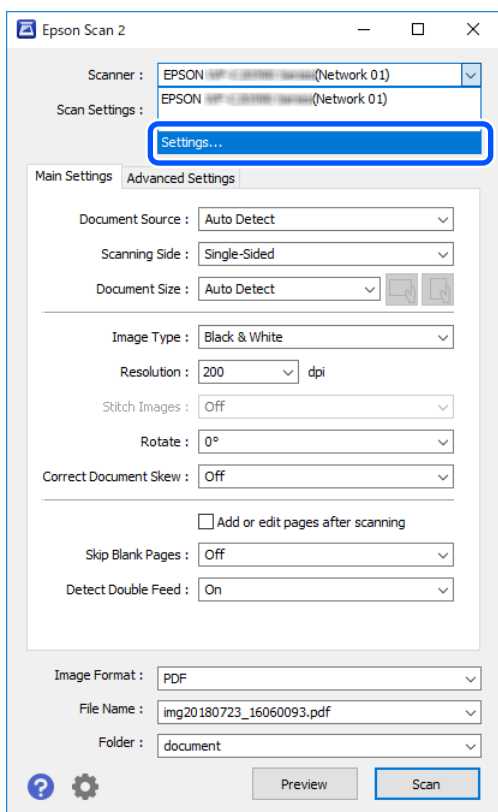
Gerelateerde informatie

➔ “Scannen vanaf de computer” op pagina 39

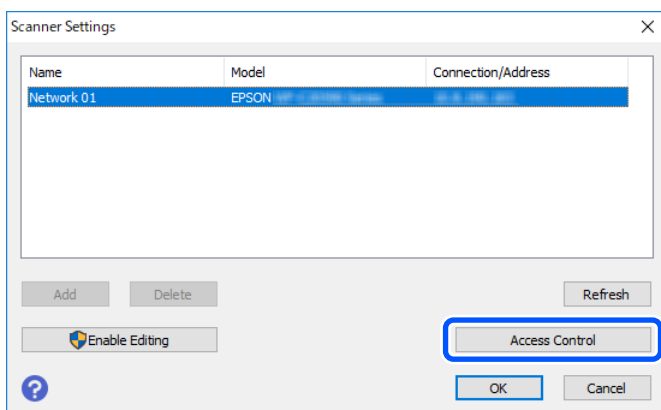
Scannen vanaf de computer

Als u wilt scannen vanaf de computer, stelt u informatie voor toegangsbeperkingen in Epson Scan 2 in.

1. Start Epson Scan 2.
2. Selecteer **Instellingen** uit **Scanner**.

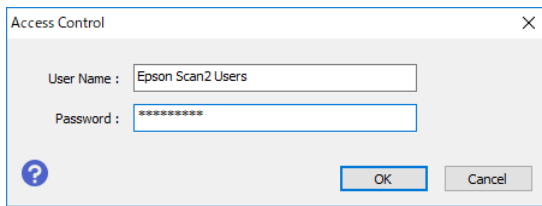


3. Selecteer de scanner en klik vervolgens op **Toegangsbeheer**.



Gegevensregistratie en systeemconfiguratie

4. Stel de **Gebruikersnaam** en het **Wachtwoord** in en klik vervolgens op **OK**.



5. Klik op **OK**.

Geregistreeerde gebruikers toestaan om aan te melden bij Web Config (Web Config)

1. Selecteer **Instellingen toegangsbeheer > Basis** uit **Instellingenlijst Epson Print Admin Serverless**.
Of open het tabblad **Productbeveiliging > Instellingen toegangsbeheer > Basis**.
2. Selecteer **Geregistreeerde gebruikers toestaan om in te loggen bij Web Config**.
3. Klik op **OK**.

Scanfuncties zonder verificatie toestaan (Web Config)

Hierdoor kunnen gebruikers de scanfuncties gebruiken, zelfs als ze zijn uitgelogd. De pictogrammen voor de functies worden weergegeven op het inlogschermb.

1. Selecteer **Instellingen toegangsbeheer > Basis** uit **Instellingenlijst Epson Print Admin Serverless**.
Of selecteer het tabblad **Productbeveiliging > Instellingen toegangsbeheer > Basis**.
2. Selecteer **Scannen** voor functies die u beschikbaar wilt stellen op het paneel, ook als de gebruiker is uitgelogd.
3. Klik op **OK**.

Gerelateerde informatie

➔ [“Scanfuncties zonder verificatie toestaan \(configuratiesjabloon\)” op pagina 64](#)

Instellingen verificatieapparaat configureren (Web Config)

Stel de leesindeling in voor de ontvangen verificatie-informatie van een id-kaart.

1. Selecteer **Instellingenlijst Epson Print Admin Serverless > Kaartlezer**.
Of selecteer het tabblad **Apparaatbeheer > Kaartlezer**.
2. Stel de leesinformatie in van het verificatieapparaat en de id-kaart.
3. Klik op **Volgende**.
Het bevestigingsschermb voor de instelling wordt weergegeven.
4. Klik op **OK**.

Gegevensregistratie en systeemconfiguratie

Gerelateerde informatie

➔ [“Beschikbare leesmethode voor verificatie-informatie” op pagina 21](#)

Instellingsitems verificatieapparaat

Item		Uitleg
Vendor ID		Stel de verkoper-id van het verificatieapparaat in waarmee het gebruik wordt beperkt. Gebruik hiervoor een code van 4 alfanumerieke tekens uit de reeks 0000 tot FFFF. Als u geen beperking wilt instellen, stelt u 0000 in.
Product ID		Stel de product-id van het verificatieapparaat in waarmee het gebruik wordt beperkt. Gebruik hiervoor een code van 4 alfanumerieke tekens uit de reeks 0000 tot FFFF. Als u geen beperking wilt instellen, stelt u 0000 in.
Operationele parameter		Stel de beweringsparameter van het verificatieapparaat in. Gebruik hiervoor tussen 0 en 8192 tekens. Hiervoor zijn A – Z, a – z, 0 – 9, +, /, =, spatie en nieuwe regel zijn beschikbaar.
Epson Print Admin Serverless	Kaartlezer	Selecteer de conversie-indeling voor het verificatieapparaat.
	Opslagformaat Verificatiekaart-ID	Selecteer de conversie-indeling voor de verificatie-informatie van een id-kaart.
	Bereik kaart-id instellen	Schakel specificatie van de leespositie in.
	Beginpositie tekst	Geef de startpositie van de tekst en het aantal tekens op. U kunt een waarde tussen 1 en 4096 invoeren.
	Aantal tekens	Geef het aantal tekens op voor het lezen van de id-informatie. U kunt een waarde tussen 1 en 4096 invoeren.

Instellingsitems kaart-id opslaginstellingen verificatieapparaat

Uitvoerindeling	Beschrijving
formaat 1 (standaard)	Voert de binaire waarde uit als een hexadecimale waarde.
formaat 2	Voert de waarde uit die is verkregen door de binaire waarde met de hoogste laagste bytewaarde opnieuw te schikken als een hexadecimaal getal.
formaat 3	Voert de waarde uit die is verkregen door de bitconversie van de hoogste laagste bitwaarde opnieuw te schikken als een hexadecimaal getal.
formaat 4	Voert een binaire waarde uit als een decimaal getal.
formaat 5	Voert de waarde uit die is verkregen door de binaire waarde met de hoogste laagste bytewaarde opnieuw te schikken als een decimaal getal.
formaat 6	Voert de waarde uit die is berekend door de bitconversie van de hoogste laagste bitwaarde opnieuw te schikken als een decimaal getal.
formaat 7	Voert de binaire waarde uit als een hexadecimale ASCII-tekensreeks.

Gegevensregistratie en systeemconfiguratie

Uitvoerindeling	Beschrijving
formaat 8	Voert de waarde uit die is verkregen door de hoogste laagste bytewaarde van de binaire waarde opnieuw te schikken als een hexadecimale ASCII-tekenreeks.
formaat 9	Voert de waarde uit die is verkregen door het opnieuw schikken van de hoogste laagste bit volgens de bit die is berekend als een hexadecimale ASCII-tekenreeks.
formaat 10	Voert de binaire waarde uit als een decimale ASCII-tekenreeks.
formaat 11	Voert de waarde uit die is verkregen door de hoogste laagste bytewaarde van de binaire waarde opnieuw te schikken als een decimale ASCII-tekenreeks.
formaat 12	Voert de waarde uit die is verkregen door het opnieuw schikken van de hoogste laagste bit volgens de bit die is berekend als een decimale ASCII-tekenreeks.
formaat 13	Voert een binaire waarde uit als een ASCII-tekenreeks.

Instelling e-mailserver (Web Config)

Stel dit in wanneer u de volgende functies gebruikt om e-mails te versturen.

Scan naar Mijn e-mail

Met deze functie worden de gescande gegevens verzonden naar het e-mailadres van de gebruiker die op de scanner is ingelogd.

Scannen naar e-mail

Met deze functie kan de gebruiker de gescande gegevens naar een opgegeven e-mailadres verzenden.

E-mailmelding

Met deze functie kunnen waarschuwingen per e-mail worden ontvangen wanneer er gebeurtenissen zoals fouten optreden.

U kunt de mailserver configureren bij **Instellingenlijst Epson Print Admin Serverless > E-mailserver > Basis**.

Wanneer de configuratie is voltooid, kunt u de verbinding met de mailserver controleren door **E-mailserver > Verbindingstest** te selecteren.

Opmerking:

*Hetzelfde als de instellingen op het tabblad **Netwerk > E-mailserver**.*

Gerelateerde informatie

- ➔ [“Registratie van de gebruikersgegevens \(Web Config\)” op pagina 30](#)
- ➔ [“Over e-mailmeldingen” op pagina 78](#)

Gegevensregistratie en systeemconfiguratie

Instellingsitems e-mailserver

Items	Instellingen en toelichting	
Verificatiemethode	Geef de verificatiemethode op die de scanner moet gebruiken voor toegang tot de e-mailserver.	
	Uit	Verificatie is uitgeschakeld wanneer u communiceert met een e-mailserver.
	SMTP-verificatie	Vereist dat een e-mailserver SMTP-verificatie ondersteunt.
	POP voor SMTP	Configureer de POP3-server wanneer u deze methode selecteert.
Geverifieerd account	Als u SMTP-verificatie of POP voor SMTP selecteert als Verificatiemethode , voert u de geverifieerde accountnaam in met 0 tot 255 tekens in ASCII (0x20-0x7E).	
Geverifieerd wachtwoord	Als u SMTP-verificatie of POP voor SMTP selecteert als Verificatiemethode , voert u het geverifieerde wachtwoord in met 0 tot 20 tekens in ASCII (0x20-0x7E).	
E-mailadres afzender	Voer het e-mailadres van de afzender in. Voer tussen 0 en 255 tekens in ASCII (0x20-0x7E) in, behalve : () < > [] ; ¥. Een punt "." kan niet het eerste teken zijn.	
Adres SMTP-server	Voer tussen 0 en 255 tekens in. Gebruik hiervoor A-Z a-z 0-9 . - . U kunt een IPv4-, of FQDN-indeling gebruiken.	
Poortnummer SMTP-server	Voer een getal van 1 tot 65535 in.	
Veilige verbinding	Geef de beveiligde verbindingmethode op voor de e-mailserver.	
	Geen	Als u POP voor SMTP selecteert in Verificatiemethode , wordt de verbindingmethode ingesteld op Geen .
	SSL/TLS	Dit is beschikbaar wanneer Verificatiemethode is ingesteld op Uit of SMTP-verificatie .
	STARTTLS	Dit is beschikbaar wanneer Verificatiemethode is ingesteld op Uit of SMTP-verificatie .
Certificaatvalidatie	Het certificaat wordt gevalideerd wanneer dit is ingeschakeld. Wij raden aan dit in te stellen op Inschakelen .	
Adres POP3-server	Als u POP voor SMTP selecteert als Verificatiemethode , voert u het POP3-serveradres in met 0 tot 255 tekens, met de A-Z a-z 0-9 . - . U kunt een IPv4-, of FQDN-indeling gebruiken.	
Poortnummer POP3-server	Als u POP voor SMTP selecteert als de Verificatiemethode , voert u een getal in tussen 1 en 65535.	

Instellingen voor Scannen naar Mijn map maken (Web Config)

Stel de functie Scannen naar Mijn map in met Epson Print Admin Serverless. U kunt de volgende bestemmingen voor opslaan instellen met de functie Scannen naar Mijn map.

Bestemming instellen	Doel	Verificatiemethode	Bestemmingspad
Gebruikersmap	Elke gebruiker	Lokale DB, Lokale DB en LDAP	Contacten
Gebruikersmap	Elke gebruiker	LDAP, Lokale DB en LDAP	LDAP-kenmerk

Gegevensregistratie en systeemconfiguratie

Bestemming instellen	Doel	Verificatiemethode	Bestemmingspad
Gedeelde map*	Alle gebruikers	Lokale DB, Lokale DB en LDAP	Apparaat (instelling voor de functie Scannen naar Mijn map)

* : Een map genaamd naar de id van de gebruiker wordt onmiddellijk automatisch aangemaakt onder het gespecificeerde mappad of URL.

1. Selecteer de **Instellingenlijst Epson Print Admin Serverless > Epson Print Admin Serverless > Scannen naar netwerkmap /FTP.**

Of open het tabblad **Epson Open Platform > Epson Print Admin Serverless > Scannen naar netwerkmap / FTP.**

2. Stel elk item in.
3. Klik op **OK**.

Instellingen voor Scannen naar Mijn map (Web Config)

Item		Uitleg
Opslaan naar instelling	Type instellingen	<input type="checkbox"/> Gedeeld Maakt automatisch een map aan die is genoemd naar de id van de gebruiker onder het mappad of URL gespecificeerd in Opslaan in , en slaat de scanresultaten in deze map op. <input type="checkbox"/> Individueel: Stel de bestemming voor opslaan van scanresultaten in voor elke gebruiker. Door apparaat geverifieerde gebruikers kunnen worden ingesteld in de gebruikersinstellingen. Gebruikers geverifieerd door LDAP-server kunnen de locatie voor opslaan instellen in het zoekkenmerk van de LDAP-server.
	Type	Selecteer het overdrachtsprotocol. Als de scanuitvoerbestemming een netwerkmap is, selecteert u Netwerkmap (SMB) . Voor een FTP-server, selecteert u FTP .
	Opslaan in	Als u Netwerkmap (SMB) selecteert in Type , geeft u het pad naar de uitvoerbestemming van de gescande gegevens op. Als u FTP selecteert in Type , geeft u de URL naar de uitvoerbestemming van de gescande gegevens op. Voer in met maximaal 160 tekens in Unicode (UTF-8).
	Aansluitmodus	Stel deze optie in wanneer u FTP selecteert in Type . Selecteer een verbindingsmodus voor de FTP-server.
	Poortnummer	Stel deze optie in wanneer u FTP selecteert in Type . Voer het poortnummer in voor het verzenden van de gescande gegevens naar een FTP-server tussen 0 en 65535.

Gegevensregistratie en systeemconfiguratie

Item		Uitleg
Verificatie-instellingen	Type instellingen	<p>Dit wordt weergegeven wanneer Individueel is geselecteerd als Type instellingen in de Opslaan naar instelling.</p> <p><input type="checkbox"/> Gedeeld</p> <p>De instellingen geconfigureerd voor Gebruikersnaam en Wachtwoord worden gebruikt voor verificatie ongeacht de verificatiemethode.</p> <p><input type="checkbox"/> Individueel:</p> <p>Door apparaat geverifieerde gebruikers kunnen individueel worden ingesteld in de gebruikersinstellingen.</p> <p>Voor gebruikers geverifieerd door LDAP-server, worden de instellingen voor Gebruikersnaam en Wachtwoord gebruikt voor verificatie.</p>
	Gebruikersnaam	<p>Voer de gebruikersnaam in om toegang te krijgen tot de doelmap voor de scanuitvoer.</p> <p>Voer in met maximaal 30 tekens in Unicode (UTF-8).</p>
	Wachtwoord	<p>Voer het wachtwoord in om toegang te krijgen tot de doelmap voor de scanuitvoer.</p> <p>Voer in met maximaal 20 tekens in Unicode (UTF-8).</p>

Wijzigingen van het doel voor Scannen naar netwerkmap /FTP verbieden (Web Config)

De standaardbestemming voor Scannen naar netwerkmap /FTP kan zodanig worden ingesteld dat de gebruiker deze niet kan wijzigen.

U kunt dit instellen vanuit **Epson Print Admin Serverless > Scannen naar netwerkmap /FTP** vanuit **Instellingenlijst Epson Print Admin Serverless** of het tabblad **Epson Open Platform > Epson Print Admin Serverless > Scannen naar netwerkmap /FTP**.

Item	Uitleg
Handmatige invoer van bestemming verbieden	Wanneer deze optie is ingeschakeld, kan de gebruiker de standaardbestemming niet wijzigen.

Het startscherm bewerken (Web Config)

U kunt alleen noodzakelijke pictogrammen weergeven door het bewerken van de pictogramopmaak die wordt weergegeven op het startscherm voor het bedieningspaneel.

1. Selecteer **Epson Print Admin Serverless > One-touch-functies aanpassen** uit **Instellingenlijst Epson Print Admin Serverless**.

Of selecteer het tabblad **Epson Open Platform > Epson Print Admin Serverless > One-touch-functies aanpassen**.

Gegevensregistratie en systeemconfiguratie

2. Selecteer de opmaak van de pictogrammen weergegeven op het bedieningspaneel onder **Maximumfuncties per scherm**. Het beeld verandert overeenkomstig de geselecteerde opmaak.



Belangrijk:

In de volgende gevallen worden de pictogrammen voor de beschikbare functies niet op het startscherm weergegeven.

- Wanneer u functies selecteert die niet zijn toegestaan vanwege gebruikersbeperkingen.*
- Wanneer het e-mailadres voor een aangemelde gebruiker niet is geregistreerd. (Scan naar Mijn e-mail)*
- Wanneer de bestemmingsmap niet is ingesteld. (Scannen naar Mijn map)*

3. Selecteer het schermnummer bij **Scherm(en)**.
4. Selecteer de functie die u wilt weergeven op de lijn met hetzelfde nummer als het nummer op de positie waar u het pictogram wilt weergeven.
5. Klik op **OK**.

Gerelateerde informatie

➔ [“Het startscherm bewerken \(Configuratiesjabloon\)” op pagina 65](#)

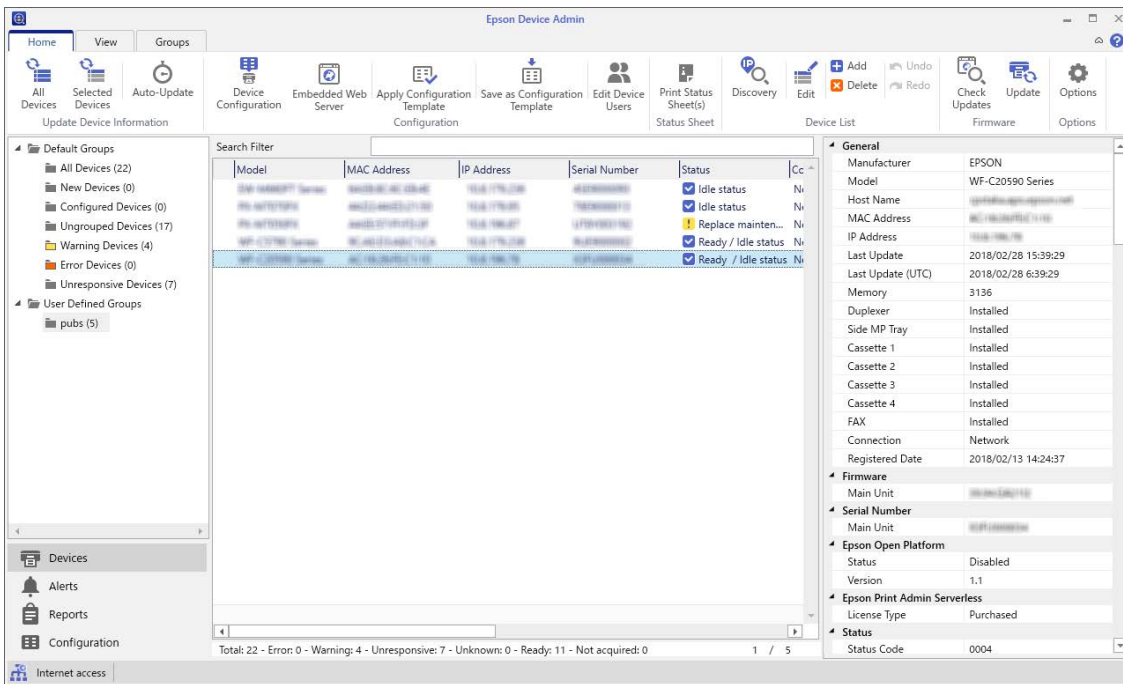
Batchinstelling met Epson Device Admin (configuratiesjabloon)

Wanneer u Epson Device Admin gebruikt, kunt u de instellingen van Epson Print Admin Serverless voor meerdere scanners in bulk instellen.

Raadpleeg de handleiding of de Help van Epson Device Admin voor meer informatie.

Gegevensregistratie en systeemconfiguratie

Stel de benodigde instellingen in voor Epson Print Admin Serverless, afhankelijk van de verificatiemethode die u gebruikt. Zie de gerelateerde informatie voor meer details.



Gerelateerde informatie

➔ [“Vereiste instellingen voor de verificatiemethode”](#) op pagina 14

Bedieningscyclus van Epson Device Admin

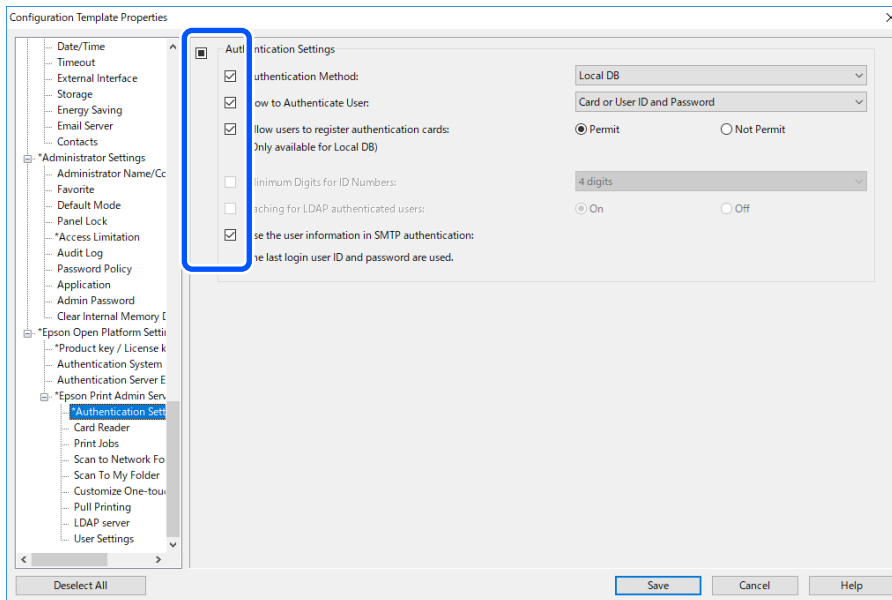
Configureer de instellingen voor Epson Print Admin Serverless met de configuratiesjabloon voor Epson Device Admin. Volg de onderstaande bedieningscyclus om de instellingswaarde op de scanner toe te passen.

1. Maak de configuratiesjabloon.

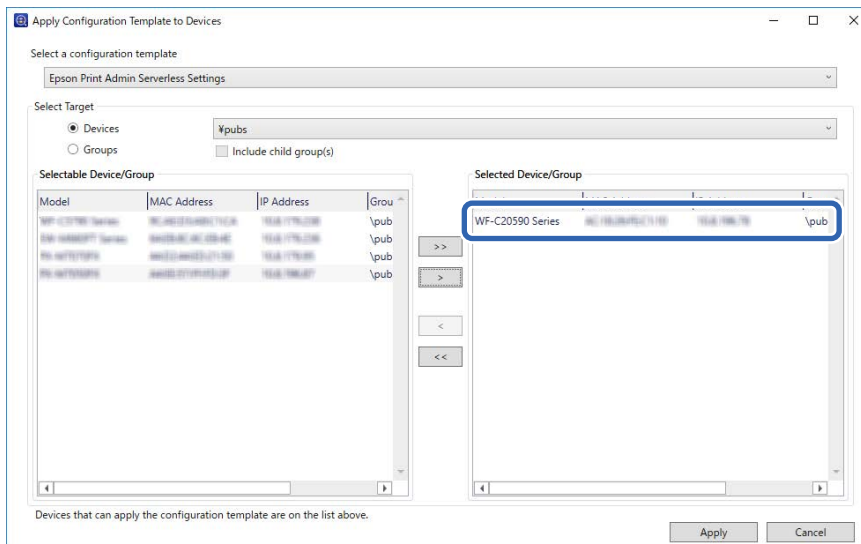
Gegevensregistratie en systeemconfiguratie

- Voer in het scherm voor het instellen van items de waarde in of selecteer deze. Schakel vervolgens het item in dat u wilt toepassen.

Het volgende is een voorbeeld.



- Sla de configuratiesjabloon op.
- Selecteer de scanner waarop u de instellingswaarde wilt toepassen en pas de configuratiesjabloon toe.



Raadpleeg de gerelateerde informatie voor het basisgebruik van de configuratiesjabloon.

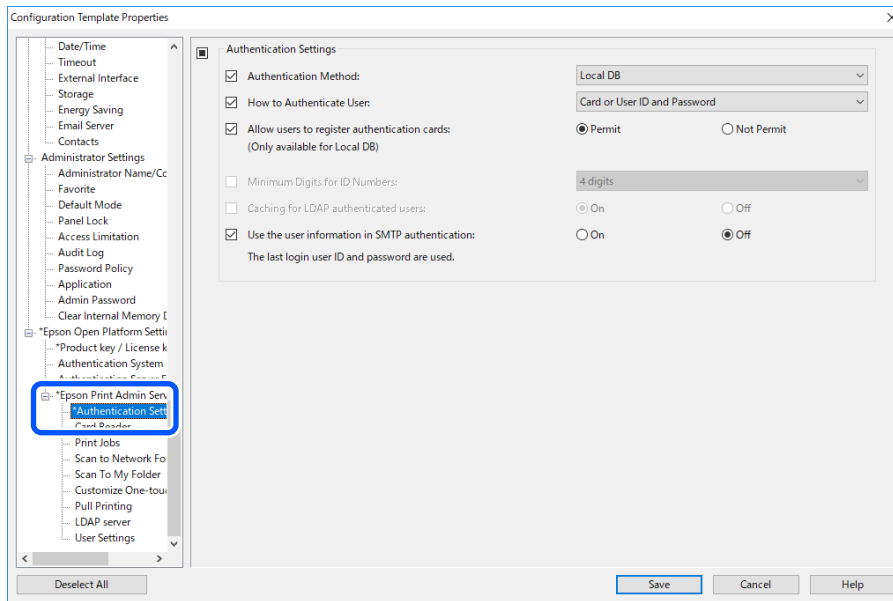
Gerelateerde informatie

- ➔ “De configuratiesjabloon maken” op pagina 23
- ➔ “De configuratiesjabloon toepassen” op pagina 25

Instellingen voor gebruikersverificatie configureren (configuratiesjabloon)

Stel de verificatiemethode in en hoe gebruiker moet worden geverifieerd.

1. Selecteer **Instellingen Epson Open Platform > Epson Print Admin Serverless > Verificatie-instellingen** in de configuratiesjabloon.



2. Stel elk item in.

Zie de gerelateerde informatie voor de items.

Gerelateerde informatie

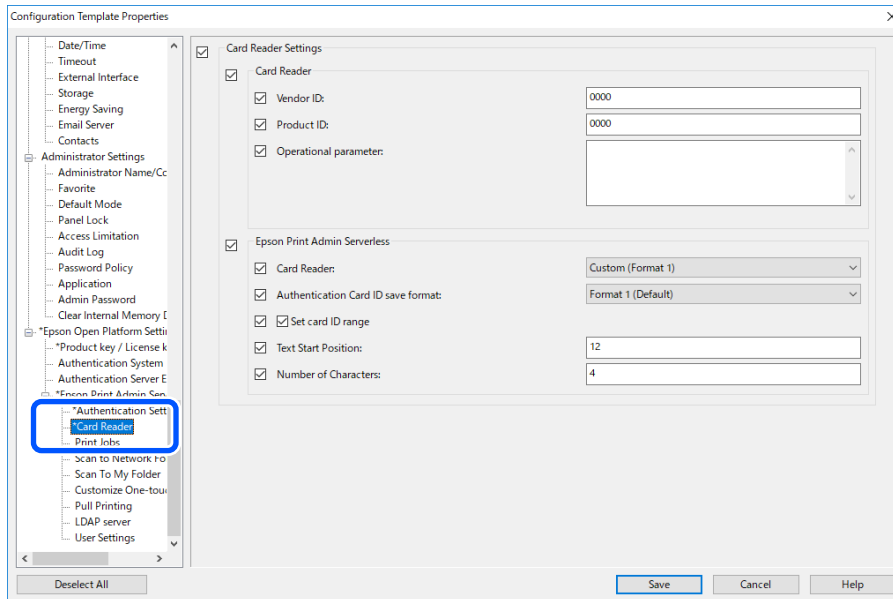
➔ [“Instellingsitems verificatie” op pagina 29](#)

Instellingen verificatieapparaat configureren (configuratiesjabloon)

Stel de leesindeling in voor de ontvangen verificatie-informatie van een id-kaart.

Gegevensregistratie en systeemconfiguratie

1. Selecteer **Instellingen Epson Open Platform > Epson Print Admin Serverless > Kaartlezer** in de configuratiesjabloon.



2. Stel de leesinformatie in van het verificatieapparaat en de id-kaart.
Zie de gerelateerde informatie voor de items.

Gerelateerde informatie

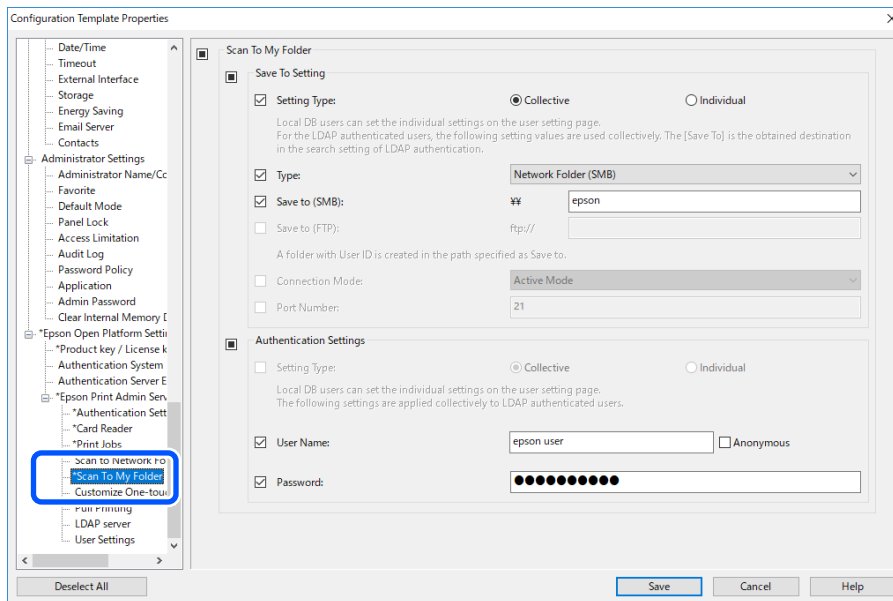
- ➔ [“Instellingsitems verificatieapparaat” op pagina 41](#)
- ➔ [“Beschikbare leesmethode voor verificatie-informatie” op pagina 21](#)

Instellingen voor Scannen naar mijn map configureren (configuratiesjabloon)

Stel de functie Scannen naar mijn map in met Epson Print Admin Serverless. Voor de functie Scannen naar mijn map wordt automatisch de gebruikers-id gemaakt onder het mappad of de URL die u hier hebt ingesteld. De gescande gegevens worden hier opgeslagen.

Gegevensregistratie en systeemconfiguratie

1. Selecteer **Instellingen Epson Open Platform > Epson Print Admin Serverless > Scannen naar mijn map** in de configuratiesjabloon.



2. Stel elk item in.

Gegevensregistratie en systeemconfiguratie

Instellingen voor Scannen naar mijn map (configuratiesjabloon)

Item		Uitleg
Opslaan naar instelling	Type instellingen	<input type="checkbox"/> Collectief Maakt automatisch een map aan die is genoemd naar de id van de gebruiker onder het mappad of URL gespecificeerd in Opslaan naar , en slaat de scanresultaten in deze map op. <input type="checkbox"/> Individueel: Stel de bestemming voor opslaan van scanresultaten in voor elke gebruiker. Door apparaat geverifieerde gebruikers kunnen worden ingesteld in de gebruikersinstellingen. Gebruikers geverifieerd door LDAP-server kunnen de locatie voor opslaan instellen in het zoekkenmerk van de LDAP-server.
	Type	Selecteer het overdrachtsprotocol. Als de scanuitvoerbestemming een netwerkmap is, selecteert u Netwerkmap (SMB) . Voor een FTP-server, selecteert u FTP .
	Opslaan in (SMB)	Stel deze optie in wanneer u Netwerkmap (SMB) selecteert in Type . Geef het pad van de uitvoerbestemming van de gescande gegevens op. Voer in met maximaal 160 tekens in Unicode (UTF-8).
	Opslaan in (FTP)	Stel deze optie in wanneer u FTP selecteert in Type . Geef de URL van de uitvoerbestemming van de gescande gegevens op. Voer in met maximaal 160 tekens in Unicode (UTF-8).
	Verbindingsmodus	Stel deze optie in wanneer u FTP selecteert in Type . Selecteer een verbindingsmodus voor de FTP-server.
	Poortnummer	Stel deze optie in wanneer u FTP selecteert in Type . Voer het poortnummer in voor het verzenden van de gescande gegevens naar een FTP-server tussen 1 en 65535.
Verificatie-instellingen	Type instellingen	Dit wordt weergegeven wanneer Individueel is geselecteerd als Type instellingen in de Opslaan naar instelling . <input type="checkbox"/> Collectief De instellingen geconfigureerd voor Gebruikersnaam en Wachtwoord worden gebruikt voor verificatie ongeacht de verificatiemethode. <input type="checkbox"/> Individueel: Door apparaat geverifieerde gebruikers kunnen individueel worden ingesteld in de gebruikersinstellingen. Voor gebruikers geverifieerd door LDAP-server, worden de instellingen voor Gebruikersnaam en Wachtwoord gebruikt voor verificatie.
	Gebruikersnaam	Voer de gebruikersnaam in om toegang te krijgen tot de doelmap voor de scanuitvoer. Voer in met maximaal 255 tekens in Unicode (UTF-8). Als u Anonieme naam selecteert, staat de gebruikersnaam vast op "anoniem".
	Wachtwoord	Voer het wachtwoord in om toegang te krijgen tot de doelmap voor de scanuitvoer. Voer maximaal 255 tekens in ASCII in.

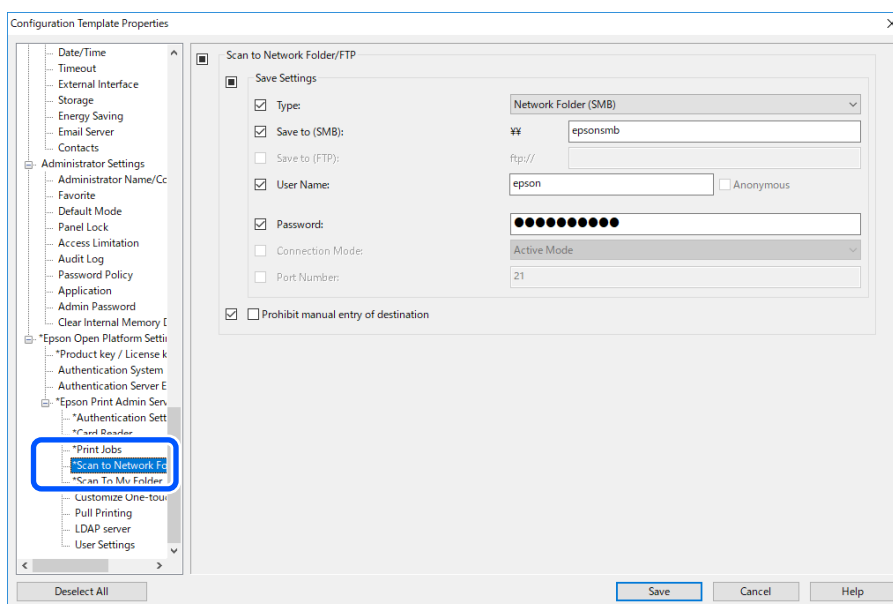
Gerelateerde informatie

➔ “Instellingen voor Scannen naar Mijn map maken (Web Config)” op pagina 43

Wijzigingen van de bestemming voor Scan naar netwerkmap/FTP verbieden (configuratiesjabloon)

De standaardbestemming voor Scan naar netwerkmap/FTP kan zodanig worden ingesteld dat de gebruiker deze niet kan wijzigen.

1. Selecteer **Instellingen Epson Open Platform > Epson Print Admin Serverless > Scan naar netwerkmap/FTP** in de configuratiesjabloon.



2. Schakel **Handmatige invoer van bestemming verbieden** in.

Gerelateerde informatie

➔ “Wijzigingen van het doel voor Scannen naar netwerkmap /FTP verbieden (Web Config)” op pagina 45

Synchronisatie met de LDAP-server (configuratiesjabloon)

Stel de LDAP-serverinstelling in die door de verificatiemethode voor **LDAP** of **Lokale DB en LDAP** wordt gebruikt en zoek de kenmerkinstelling die wordt gebruikt om de gebruikersgegevens te identificeren.

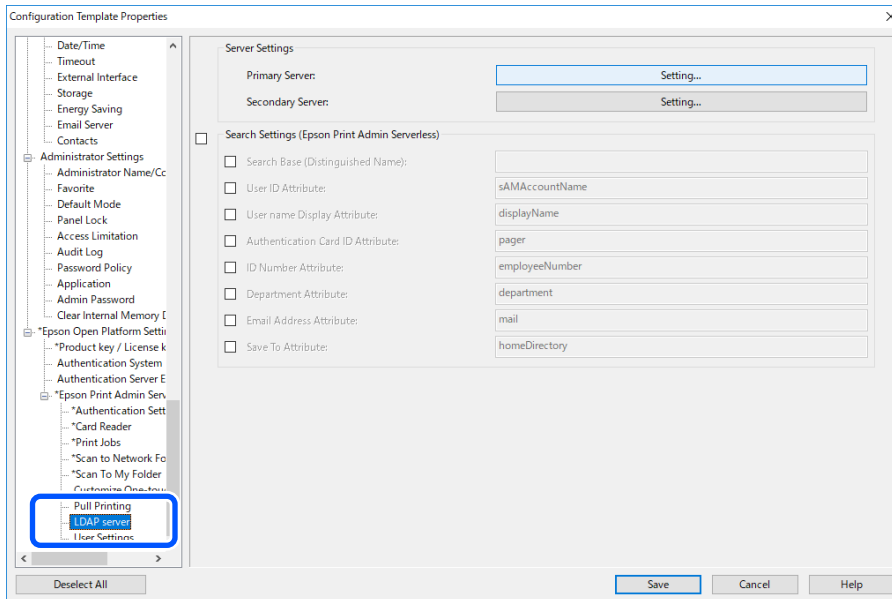
Dit kan worden gebruikt als redundant systeem van de LDAP-server.

Opmerking:

De LDAP-serverinstellingen die hier worden ingesteld, worden gedeeld met de instellingen voor **Netwerk > LDAP-server > Serverinstellingen (Primaire server)** en **Serverinstellingen (Secundaire server)** die worden gebruikt door **Contacten**. Wanneer u één waarde wijzigt, wordt dit ook voor de andere waarde doorgevoerd.

Gegevensregistratie en systeemconfiguratie

1. Selecteer **Instellingen Epson Open Platform > Epson Print Admin Serverless > LDAP-server** in de configuratiesjabloon.



2. Stel elk item in.

Zie de gerelateerde informatie voor de items.

Gerelateerde informatie

- ➔ [“Items voor LDAP-serverinstellingen” op pagina 54](#)
- ➔ [“Kerberos-instellingsitems” op pagina 57](#)
- ➔ [“Instellingsitems voor zoeken” op pagina 56](#)

Beschikbare diensten

De volgende directoryservices worden ondersteund.

Service naam	Versie
Active Directory	Windows Server 2008, Windows Server 2008 R2, Windows Server 2012, Windows Server 2012 R2, Windows Server 2016, Windows Server 2019
OpenLDAP	Ver.2.3, Ver.2.4

Items voor LDAP-serverinstellingen

Klik op **Instellingen** voor **Serverinstellingen (Primaire server)**.

Gegevensregistratie en systeemconfiguratie

Als u **Kerberos-verificatie** selecteert voor **Verificatiemethode**, configureert u Kerberos-instellingen in **Netwerk > Beveiliging > Kerberos-instellingen**.

Item	Instellingen en toelichting
LDAP-server gebruiken	Selecteer wanneer u een LDAP-server gebruikt.
LDAP-serveradres	Voer het adres van de LDAP-server in. Voer minimaal 1 en maximaal 1024 tekens in. Gebruik de IPv4-, IPv6- of FQDN-indeling. Voor de FQDN-indeling kunt u alfanumerieke tekens gebruiken in ASCII (0x20 – 0x7E) en “-”, behalve aan het begin en het eind van het adres.
Poortnummer	Voer een LDAP-serverpoortnummer tussen 1 en 65535 in.
Beveiligde -verbinding	Geef hier de verificatiemethode op die de scanner moet gebruiken voor toegang tot de LDAP-server.
Certificaatvalidatie	Wanneer deze optie is ingeschakeld, wordt het certificaat van de LDAP-server gevalideerd. Wij raden aan dit in te stellen op Ingeschakeld . Voor de configuratie moet het CA-certificaat naar de scanner worden geïmporteerd.
Time-out bij zoeken	Stel de tijdsduur voor zoeken tussen 0 en 99999 in voordat een time-out optreedt.
Verificatiemethode	Selecteer een van de methoden. Als u Kerberos-verificatie selecteert, selecteert u Kerberos-instellingen om de Kerberos-instellingen te configureren. Voor het uitvoeren van Kerberos-verificatie is de volgende omgeving vereist. <ul style="list-style-type: none"> <input type="checkbox"/> De scanner en de DNS-server kunnen communiceren. <input type="checkbox"/> De tijd van de scanner, de KDC-server en de server die vereist is voor verificatie (LDAP-server, SMTP-server, bestandsserver) is gesynchroniseerd. <input type="checkbox"/> Wanneer de serviceserver is aangewezen als IP-adres, is de FQDN van de serviceserver geregistreerd in de zone voor reverse lookup van de DNS-server.
Te gebruiken Kerberos-realm	Als u Kerberos-verificatie selecteert als Verificatiemethode , selecteert u het Kerberos-domein dat u wilt gebruiken.
Beheerders-DN / Gebruikersnaam	Voer de gebruikersnaam in om toegang te krijgen tot de LDAP-server. Deze mag maximaal 1024 tekens bevatten in Unicode (UTF-8). U kunt geen stuurcodes gebruiken, zoals 0x00-0x1F en 0x7F. Deze instelling wordt niet gebruikt wanneer Anonieme verificatie is geselecteerd als Verificatiemethode . Als u dit niet opgeeft, laat u dit leeg.

Gegevensregistratie en systeemconfiguratie

Item	Instellingen en toelichting
Wachtwoord	Voer een wachtwoord in om toegang te krijgen tot de LDAP-serververificatie. Deze mag maximaal 1024 tekens bevatten in Unicode (UTF-8). U kunt geen stuurcodes gebruiken, zoals 0x00 – 0x1F en 0x7F. Deze instelling wordt niet gebruikt wanneer Anonieme verificatie is geselecteerd als Verificatiemethode . Als u dit niet opgeeft, laat u dit leeg.

Gerelateerde informatie

➔ [“Importeren vanaf de LDAP-server” op pagina 59](#)

Instellingsitems voor zoeken

Stel het zoekkenmerk van de gebruikers in om te synchroniseren met de LDAP-serververificatie.

Instelling voor zoeken

Item	Instellingen en toelichting
Zoekdatabase (Gedistingeerde naam)	Geef de startpositie op voor zoeken naar gebruikersgegevens wanneer u deze zoekt op de LDAP-server. Voer tussen 0 en 128 tekens in Unicode (UTF-8) in. Als u geen willekeurig kenmerk zoekt, laat u dit leeg. Voorbeeld voor de lokale serverdirectory: dc=server,dc=local
Kenmerk gebruikers-ID	Geef de kenmerknaam op die moet worden weergegeven als u naar de gebruikers-id zoekt. Voer tussen 1 en 255 tekens in ASCII in. Het eerste teken moet a – z of A – Z zijn. Voorbeeld: cn, uid
Kenmerk weergave gebruikersnaam	Geef de kenmerknaam op die moet worden weergegeven als gebruikersnaam. Voer tussen 0 en 255 tekens in ASCII in. Het eerste teken moet a – z of A – Z zijn. Dit kunt u leeg laten. Voorbeeld: cn, naam
Verificatie kenmerk kaart-ID	Geef de kenmerknaam op die moet worden weergegeven als verificatiekaart-id. Voer tussen 0 en 255 tekens in ASCII in. Het eerste teken moet a – z of A – Z zijn. Dit kunt u leeg laten. Voorbeeld: cn, sn
Kenmerk ID-nummer	Geef de kenmerknaam op die moet worden weergegeven als u naar de het id-nummer zoekt. Voer tussen 1 en 255 tekens in ASCII in. Het eerste teken moet a – z of A – Z zijn. Voorbeeld: cn, id
Afdelingskenmerk	Geef de kenmerknaam op die moet worden weergegeven als afdelingsnaam. Voer tussen 0 en 255 tekens in ASCII in. Het eerste teken moet a – z of A – Z zijn. Dit kunt u leeg laten. Voorbeeld: ou, ou-cl
Kenmerk e-mailadres	Geef de kenmerknaam op die moet worden weergegeven als u naar e-mailadressen zoekt. Voer tussen 1 en 255 tekens in ASCII in. Het eerste teken moet a – z of A – Z zijn. Voorbeeld: mail

Gegevensregistratie en systeemconfiguratie

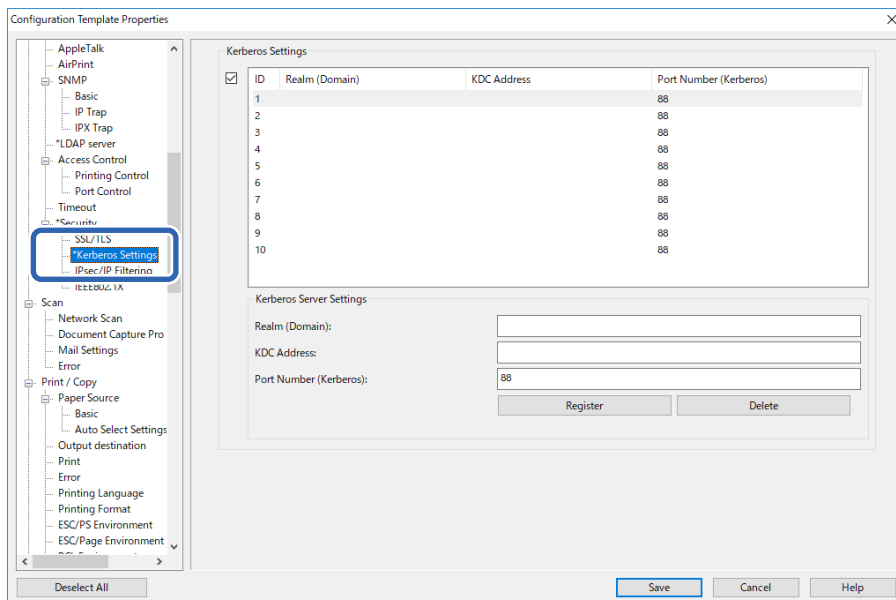
Item	Instellingen en toelichting
Opslaan naar kenmerk	<p>Specificeer de naam voor het kenmerk gebruikt om te verwijzen naar de bestemming voor opslaan voor Scannen naar mijn map. Voer 0 tot 255 tekens in ASCII in.</p> <p>Voorbeeld: homeDirectory</p>

Gerelateerde informatie

- ➔ [“Synchronisatie met de LDAP-server \(Web Config\)”](#) op pagina 36
- ➔ [“Importeren vanaf de LDAP-server”](#) op pagina 59

Kerberos-instellingsitems

Selecteer **Netwerk > Beveiliging > Kerberos-instellingen**.



Item	Instellingen en toelichting
Realm (domein)	Voer hier het realm van de Kerberos-verificatie in, maximaal 1024 tekens in ASCII. Als u dit niet registreert, laat u dit leeg.
KDC-adres	Voer het adres van de Kerberos-verificatieserver in. Voer maximaal 1024 tekens in IPv4-, IPv6- of FQDN-indeling in. Als u dit niet registreert, laat u dit leeg.
Poortnummer (Kerberos)	Voer het Kerberos-serverpoortnummer, tussen 1 en 65535, in.

Registratie van de gebruikersgegevens (configuratiejabloon)

Registreer de gebruikersgegevens die voor de gebruikersverificatie worden gebruikt.

Als u **LDAP** selecteert als **Verificatiemethode**, hoeft u de gebruikers niet te registreren.

Gegevensregistratie en systeemconfiguratie

Importeren van de gebruikersgegevens (configuratiesjabloon)

Met de LDAP-server of het CSV/ENE-bestand kunt u gebruikersgegevens in bulk naar de scanner importeren. Zoek de gebruikersgegevens op de LDAP-server voor Epson Print Admin Serverless en importeer deze naar de scanner.

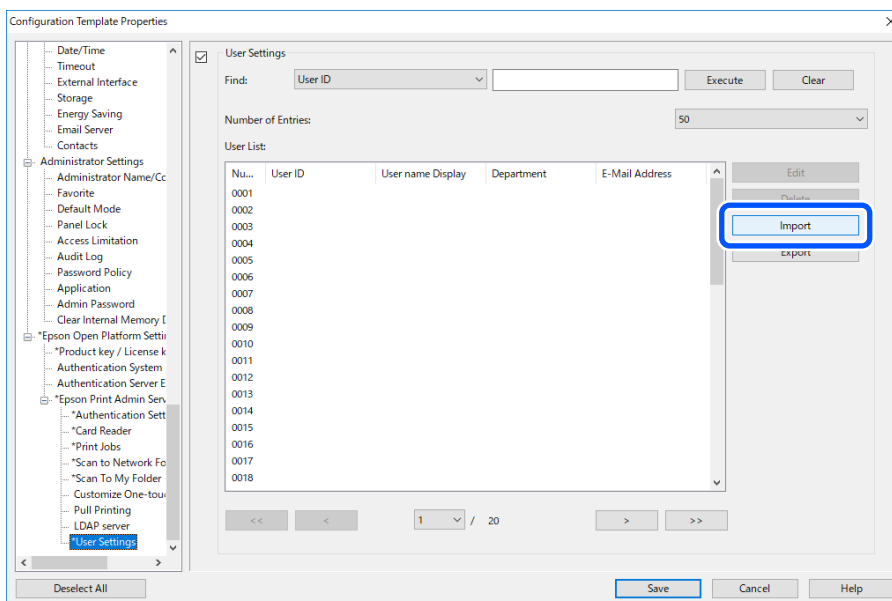
U kunt gebruikersgegevens importeren tot aan het aantal gebruikers dat nog niet is toegewezen in Contacten.

Opmerking:

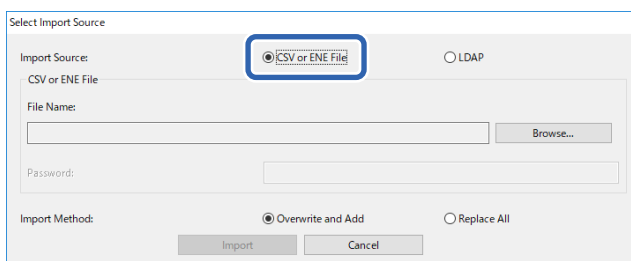
Het ENE-bestand is het binaire bestand dat beschikbaar wordt gesteld door Epson voor het versleutelen en opslaan van de Contacten of de gebruikersgegevens. Dit kan worden geëxporteerd uit Epson Device Admin en er kan een wachtwoord worden ingesteld. Dit is nuttig als u de gebruikersgegevens wilt importeren uit het back-upbestand.

Importeren vanuit CSV/ENE-bestand

1. Selecteer **Instellingen Epson Open Platform > Epson Print Admin Serverless > Gebruikersinstellingen**.
2. Selecteer **Scanner** voor **Type**.
3. Klik op **Importeren**.



4. Selecteer **CSV- of ENE-bestand** voor **Importbron**.

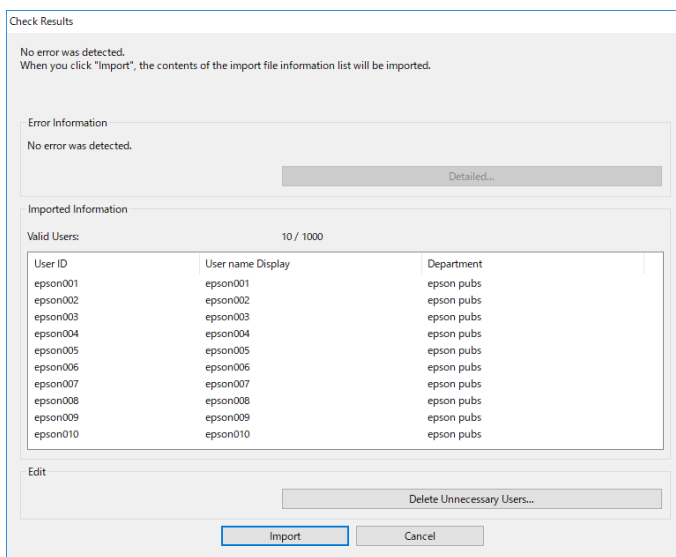


5. Klik op **Bladeren**.

Het bestandsselectiescherm wordt weergegeven.

Gegevensregistratie en systeemconfiguratie

6. Selecteer het te importeren bestand en klik vervolgens op **Openen**.
7. Selecteer hoe u het bestand wilt importeren.
 - Overschrijven en toevoegen: als de gebruikers-id al bestaat, overschrijft u deze. Anders voegt u deze toe.
 - Alles vervangen: vervang alle gebruikersgegevens door de nieuwe gegevens.
8. Klik op **Importeren**.
Het bevestigingsscherm wordt weergegeven.
9. Klik op **OK**.
Het validatieresultaat wordt weergegeven.



Opmerking:

- Als de gebruikersgegevens het beschikbare aantal overschrijden, wordt u gevraagd gebruikersgegevens te verwijderen. Verwijder de overvallige gebruikersgegevens voorafgaand aan het importeren.
- Als u op **Onnodige gebruikers verwijderen** klikt, wordt het scherm voor verwijdering weergegeven. Selecteer de gebruikersgegevens en klik op **Verwijderen**. U kunt gebruikersgegevens verwijderen voorafgaand aan het importeren.

10. Klik op **Importeren**.
De gebruikersgegevens worden in de configuratiesjabloon geïmporteerd.

Gerelateerde informatie

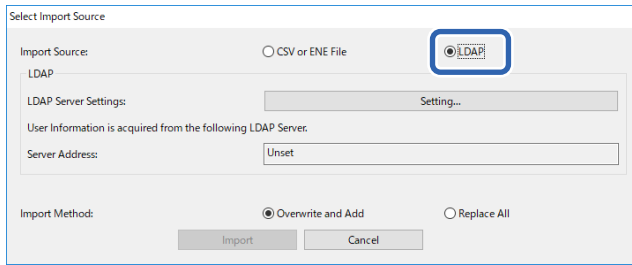
➔ [“Een CSV-bestand maken om gebruikersgegevens als een batch te registreren” op pagina 33](#)

Importeren vanaf de LDAP-server

1. Selecteer **Instellingen Epson Open Platform > Epson Print Admin Serverless > Gebruikersinstellingen**.
2. Klik op **Importeren**.

Gegevensregistratie en systeemconfiguratie

3. Selecteer **LDAP** voor **Importbron**.



4. Klik op **Instellingen**.

De LDAP-serverinstellingen worden weergegeven.

Opmerking:

Met deze LDAP-serverinstelling kunt u de gebruikersinstellingen vanaf de LDAP-server importeren naar de scanner. De geïmporteerde gebruikersgegevens worden gebruikt om gebruikers te verifiëren met de scanner.

Als u echter **LDAP** of **Lokale DB en LDAP** selecteert als verificatiemethode, wordt met de LDAP-server gecommuniceerd om gebruikers te verifiëren.

5. Stel elk item in.

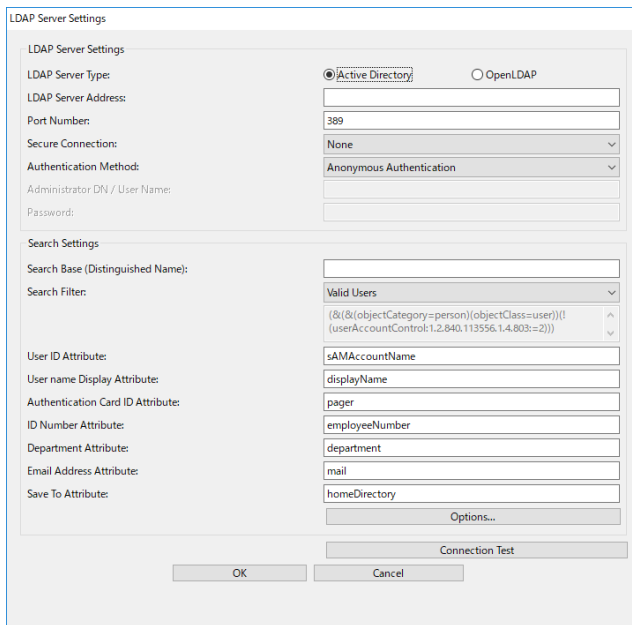
Tijdens het importeren van gebruikersinformatie van een LDAP-server kunt u de volgende instellingen maken volgens de items in de LDAP-instellingen.

Zie de gerelateerde informatie voor andere items.

Items		Uitleg
Instellingen LDAP-server	LDAP-servertype	Selecteer het type LDAP-server.

Gegevensregistratie en systeemconfiguratie

Items		Uitleg	
Zoekinstellingen	Zoekfilter	Configureer de zoekreeksen voor de LDAP-zoekfilter. U kunt ook de filters bewerken door Aangepast te selecteren.	
	Opties	Type	Selecteer het bestemmingstype voor de functie Scannen naar mijn map.
		Verbindingsmodus	Wanneer u FTP selecteert bij Type , kunt u de verbindingmodus instellen voor de FTP.
		Poortnummer	Wanneer u FTP selecteert bij Type , kunt u het poortnummer instellen voor de FTP.



6. Voer indien nodig de verbindingstest uit door op **Verbindingstest** te klikken.
Geef de 10 gebruikersgegevens van de LDAP-server weer.
7. Klik op **OK**.
8. Selecteer hoe u het bestand wilt importeren.
 - Overschrijven en toevoegen: als de gebruikers-id al bestaat, overschrijft u deze. Anders voegt u deze toe.
 - Alles vervangen: vervang alle gebruikersgegevens door de nieuwe gegevens.
9. Klik op **Importeren**.
Het bevestigingsscherm wordt weergegeven.
10. Klik op **OK**.
Het validatieresultaat wordt weergegeven.

Opmerking:

Als u op **Onnodige gebruikers verwijderen** klikt, wordt het scherm voor verwijdering weergegeven. Selecteer de gebruikersgegevens en klik op **Verwijderen**. U kunt gebruikersgegevens verwijderen voorafgaand aan het importeren.

Gegevensregistratie en systeemconfiguratie

11. Klik op **Importeren**.

De gebruikersgegevens worden in de configuratiesjabloon geïmporteerd.

Gerelateerde informatie

- ➔ “Een CSV-bestand maken om gebruikersgegevens als een batch te registreren” op pagina 33
- ➔ “Synchronisatie met de LDAP-server (Web Config)” op pagina 36
- ➔ “Onderhoud van gebruikersgegevens” op pagina 74
- ➔ “Items voor LDAP-serverinstellingen” op pagina 54
- ➔ “Instellingsitems voor zoeken” op pagina 56

Instelling andere functies (configuratiesjabloon)

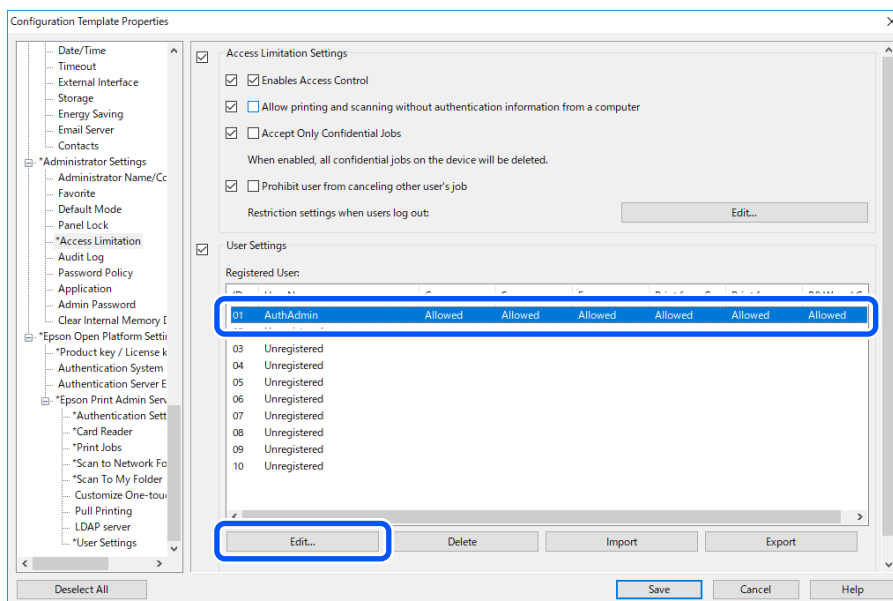
Stel de overige functies naar behoefte in.

Toegangsrechten instellen voor geverifieerde gebruikers (configuratiesjabloon)

Wanneer u lokale verificatie gebruikt in Epson Print Admin Serverless, kunt u bij het registreren van gebruikersgegevens beperkingen instellen voor elke gebruiker.

U kunt ook alle scanfuncties beperken voor alle ingelogde gebruikers. Stel dit in om te voorkomen dat gebruikers kunnen scannen. Volg de onderstaande stappen.

1. Selecteer **Beheerinstellingen > Toegangsbeperking** in de configuratiesjabloon en selecteer vervolgens **Schakelt toegangsbeheer in**.
2. Selecteer **Gebruikersinstellingen**.
3. Selecteer **01** en klik dan op **Bewerken**.



Gegevensregistratie en systeemconfiguratie

4. Wijzig de instelling bij **Scannen**.
5. Klik op **OK**.

Gerelateerde informatie

- ➔ “Toegangsrechten instellen voor geverifieerde gebruikers (Web Config)” op pagina 38
- ➔ “Instellingsitem voor gebruikersgegevens” op pagina 31

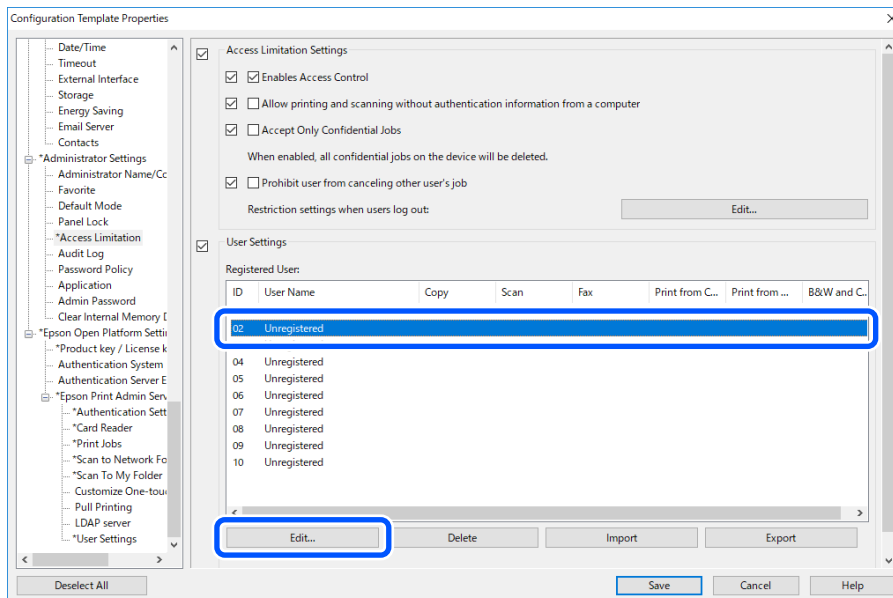
Toestemming voor toegang tot de driver instellen (Configuratiesjabloon)

Stel rechten in om scannen vanaf uw computer toe te staan.

1. Selecteer **Beheerinstellingen > Toegangsbeperking** in de configuratiesjabloon en selecteer vervolgens **Schakelt toegangsbeheer in**.
 - Als u gebruikers niet wilt beperken, selecteert u **Staat afdrukken en scannen toe zonder verificatiegegevens** en klikt u op **OK**.
 - Als u gebruikers wilt beperken, voert u de onderstaande stappen uit om accounts in te stellen waarmee de scanner in Epson Scan 2 kan worden gebruikt.
2. Selecteer **Gebruikersinstellingen**.
3. Selecteer de id van een niet-geregistreerde lijn, behalve **01**.

Opmerking:

01 is gereserveerd voor toepassingen zoals het verificatiesysteem.



4. Voer gegevens in bij **Gebruikersnaam** en **Wachtwoord**.

Opmerking:

De gebruikersnaam en het wachtwoord worden gebruikt voor *stuurprogrammaverificatie*.

5. Selecteer **Scannen > Toegestaan**.

Gegevensregistratie en systeemconfiguratie

6. Klik op **OK**.

Registreer de Gebruikersnaam en het Wachtwoord die u bij stap 3 hebt ingesteld met behulp van Epson Scan 2 op de computer.

Gerelateerde informatie

➔ [“Scannen vanaf de computer” op pagina 39](#)

Scanfuncties zonder verificatie toestaan (configuratiesjabloon)

Hierdoor kunnen gebruikers de scanfuncties gebruiken, zelfs als ze zijn uitgelogd. De pictogrammen voor de functies worden weergegeven op het inlogscherf.

1. Selecteer **Beheerinstellingen > Toegangsbeperking** in de configuratiesjabloon en selecteer vervolgens **Schakelt toegangsbeheer in**.
2. Klik op **Beperkingsinstellingen wanneer gebruiker zich afmeldt > Bewerken**.
3. Selecteer **Beperkingsinstellingen wanneer gebruiker zich afmeldt**.
4. Selecteer **Scannen > Toegestaan**.
5. Klik op **OK**.

Gerelateerde informatie

➔ [“Scanfuncties zonder verificatie toestaan \(Web Config\)” op pagina 40](#)

Instellingen e-mailserver (configuratiesjabloon)

Stel dit in wanneer u de volgende functies gebruikt om e-mails te versturen.

- Scan naar Mijn e-mail
Met deze functie worden de gescande gegevens verzonden naar het e-mailadres van de gebruiker die op de scanner is ingelogd.
- Scannen naar e-mail
Met deze functie kan de gebruiker de gescande gegevens naar een opgegeven e-mailadres verzenden.
- E-mailmelding
Met deze functie kunnen waarschuwingen per e-mail worden ontvangen wanneer er gebeurtenissen zoals fouten optreden.

U kunt de mailserver configureren met behulp van de configuratiesjabloon bij **Algemeen > E-mailserver > Instellingen e-mailserver**.

Gerelateerde informatie

- ➔ [“Registratie van de gebruikersgegevens \(Web Config\)” op pagina 30](#)
- ➔ [“Over e-mailmeldingen” op pagina 78](#)

Gegevensregistratie en systeemconfiguratie

Instellingsitems e-mailserver

Items	Instellingen en toelichting	
Verificatiemethode	Geef de verificatiemethode op die de scanner moet gebruiken voor toegang tot de e-mailserver.	
	Uit	Verificatie is uitgeschakeld wanneer u communiceert met een e-mailserver.
	SMTP-verificatie	Vereist dat een e-mailserver SMTP-verificatie ondersteunt.
	POP voor SMTP	Configureer de POP3-server wanneer u deze methode selecteert.
Geverifieerd account	Als u SMTP-verificatie of POP voor SMTP selecteert als Verificatiemethode , voert u de geverifieerde accountnaam in met 0 tot 255 tekens in ASCII (0x20-0x7E).	
Geverifieerd wachtwoord	Als u SMTP-verificatie of POP voor SMTP selecteert als Verificatiemethode , voert u het geverifieerde wachtwoord in met 0 tot 20 tekens in ASCII (0x20-0x7E).	
E-mailadres afzender	Voer het e-mailadres van de afzender in. Voer tussen 0 en 255 tekens in ASCII (0x20-0x7E) in, behalve : () < > [] ; ¥. Een punt "." kan niet het eerste teken zijn.	
Adres SMTP-server	Voer tussen 0 en 255 tekens in. Gebruik hiervoor A-Z a-z 0-9 . - . U kunt een IPv4-, of FQDN-indeling gebruiken.	
Poortnummer SMTP-server	Voer een getal van 1 tot 65535 in.	
Veilige verbinding	Geef de beveiligde verbindingmethode op voor de e-mailserver.	
	Geen	Als u POP voor SMTP selecteert in Verificatiemethode , wordt de verbindingmethode ingesteld op Geen .
	SSL/TLS	Dit is beschikbaar wanneer Verificatiemethode is ingesteld op Uit of SMTP-verificatie .
	STARTTLS	Dit is beschikbaar wanneer Verificatiemethode is ingesteld op Uit of SMTP-verificatie .
Certificaatvalidatie	Het certificaat wordt gevalideerd wanneer dit is ingeschakeld. Wij raden aan dit in te stellen op Inschakelen .	
Adres POP3-server	Als u POP voor SMTP selecteert als Verificatiemethode , voert u het POP3-serveradres in met 0 tot 255 tekens, met de A-Z a-z 0-9 . - . U kunt een IPv4-, of FQDN-indeling gebruiken.	
Poortnummer POP3-server	Als u POP voor SMTP selecteert als de Verificatiemethode , voert u een getal in tussen 1 en 65535.	

Het startscherm bewerken (Configuratiesjabloon)

U kunt alleen noodzakelijke pictogrammen weergeven door het bewerken van de pictogramopmaak die wordt weergegeven op het startscherm voor het bedieningspaneel.

1. Selecteer **Instellingen Epson Open Platform > Epson Print Admin Serverless > One-touch-functies aanpassen** in de configuratiesjabloon.

Gegevensregistratie en systeemconfiguratie

2. Stel elk item in.

Opmerking:

In de volgende gevallen worden de pictogrammen voor de beschikbare functies niet op het startscherm weergegeven.

- Wanneer u functies selecteert die niet zijn toegestaan vanwege gebruikersbeperkingen.
- Wanneer het e-mailadres voor een aangemelde gebruiker niet is geregistreerd. (Scan naar Mijn e-mail)
- Wanneer de bestemmingsmap niet is ingesteld. (Scannen naar Mijn map)

Item	Uitleg
One-touch-functies aanpassen	Selecteer Inschakelen .
Schermgrootte	Selecteer 5 inch .
Maximumfuncties per scherm	Selecteer de opmaak van de pictogrammen die op het bedieningspaneel worden weergegeven. Het beeld onderaan verandert overeenkomstig de geselecteerde opmaak.
Schermo(i)	Selecteer het aantal pagina's.
Functietoewijzing	Selecteert de functies die u voor elke genummerde positie wilt weergeven.

Bediening en beheer

Gebruikersrapporten met Epson Device Admin

U kunt een Epson Print Admin Serverless-rapport maken voor elke groep en elke gebruiker met behulp van Epson Device Admin. U kunt het rapport maken door een periode op te geven of door een standaard planning in te stellen. Maak apparaatgroepen voordat u rapporten maakt.

Deze instellingen worden weergegeven wanneer u het menu Epson Print Admin Serverless / Authenticatie Instellingen inschakelt.

Opmerking:

- ❑ Als u het beheerderswachtwoord van de scanner niet hebt geregistreerd in Epson Device Admin, kunt u geen taakgeschiedenis ophalen uit de scanner.

Registreer het beheerderswachtwoord van de scanner van tevoren. Raadpleeg het volgende gedeelte voor de registratieprocedure.

“Het beheerderswachtwoord van de scanner registreren in Epson Device Admin” op pagina 14

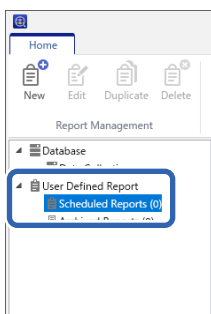
- ❑ U kunt maximaal 3000 gebruiksgeschiedenissen opslaan in de scanner.

Gerelateerde informatie

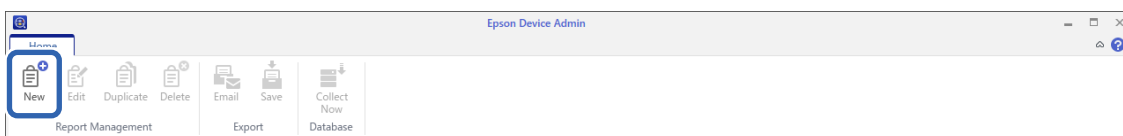
- ➔ [“Het menu Epson Print Admin Serverless / Authenticatie Instellingen weergeven” op pagina 73](#)

Gebruikersrapporten maken

1. Selecteer **Rapporten** in het taakmenu in de zijmarge.
2. Selecteer **Door gebruiker gedefinieerd rapport > Geplande rapporten** in de structuurweergave.



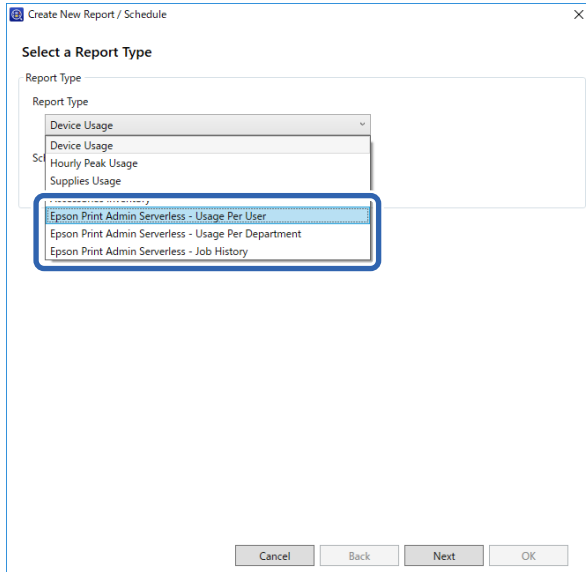
3. Klik op het lintmenu op **Nieuw**.
De Wizard voor het maken van rapporten verschijnt.



Bediening en beheer

4. Selecteer uit de volgende items de voorwaarde voor het ophalen van rapportgegevens.

Gebruik per gebruiker/Gebruik per afdeling/Taakgeschiedenis



5. Selecteer de voorwaarden voor het maken van een rapport door de periode op te geven of door een planning in te stellen.

Maak een rapport door een periode op te geven: schakel het selectievakje bij **Een planning maken** uit.

Maak een rapport door de planning in te stellen: selecteer het selectievakje **Een planning maken**.

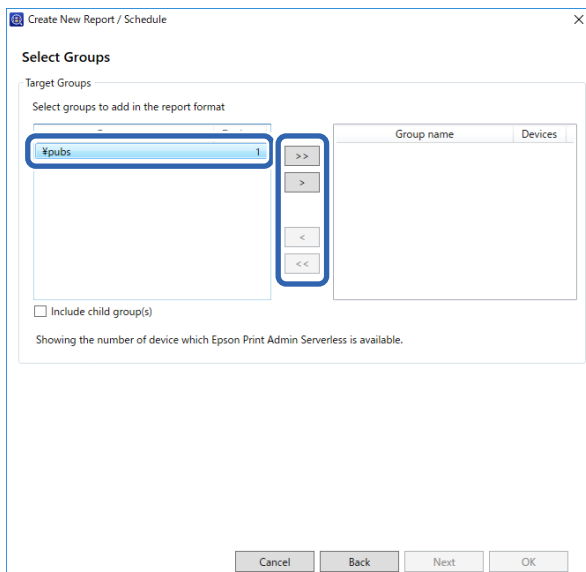
6. Klik op **Volgende**.

7. Selecteer de gewenste apparaatgroep.

Doelgroepen zijn opgenomen in het vak rechts. Om deze te wijzigen, verplaatst u groepen met >, >>, < en <<.

U kunt geselecteerde groepen verplaatsen met >, < en alle groepen met >>, <<.

Selecteer **Onderliggende groep(en) opnemen** om automatisch onderliggende groepen binnen de geselecteerde groep te selecteren.



8. Klik op **Volgende**.
9. Geef het rapportbereik op.

Create New Report / Schedule

Specify the Date Range for Report Generation

Date Range

Date Range

From: 1 Week ago

To: Generated date 2018/02/21

Report from 1 Week ago to 2018/02/21

HTML Estimated report size:

- 70 Kbytes (When the number of users or departments is 100)
- 650 Kbytes (When the number of users or departments is 1000)
- 1300 Kbytes (When the number of users or departments is 2000)
- 2000 Kbytes (When the number of users or departments is 3000)

If the number of users or departments is 3000 or more, an HTML report may not be created due to the file size limitation.

Buttons: Cancel, Back, Next, OK

Zie hieronder voor het maken van de instellingen.

Item	Uitleg
Datumbereik	Geef het rapportbereik op vanaf de datum waarop het rapport is gemaakt of door een datum op de kalender aan te geven. Geef het op door een combinatie van een getal groter dan 1 en een dag/week/maand/jaar te gebruiken.

10. Klik op **Volgende**.
11. E-mailbestemmingen opgeven.

Create New Report / Schedule

Specify Destinations

Notification Type

Type

Archive only Email and archive

Mail

To: admin@pubs.net

Select from History

Subject: Report from Epson Device Admin

File format

PDF HTML CSV

Buttons: Cancel, Back, Next, OK

Zie hieronder voor het maken van de instellingen.

Bediening en beheer

Item	Uitleg
Type	Geef aan of een meldingsbericht moet worden verzonden.
Aan	Voer het e-mailadres in waarnaar de waarschuwingsberichten moeten worden verzonden. Bij het invoeren van meerdere adressen moet u de adressen scheiden met puntkomma's (;). U kunt tot 32.767 tekens invoeren inclusief [;]. Geef de ontvanger op in het veld [TO]. U kunt de velden [CC] en [BCC] niet gebruiken.
Onderwerp	Het onderwerp van de e-mail met waarschuwingsmelding. U kunt maximaal 256 tekens invoeren.
Bestandsindeling	Hiermee wordt de bestandsindeling ingesteld. U kunt PDF, HTML of CSV selecteren. U kunt alleen CSV instellen wanneer Taakgeschiedenis is geselecteerd in stap 4.

12. Klik op **Volgende**.

13. Geef een rapportnaam op.

Voer maximaal 1024 tekens in Unicode in.

The screenshot shows a dialog box titled "Create New Report / Schedule". Inside, there is a section "Specify Report Name" with a "Report Name" label. Below the label is a text input field containing the text "Epson Print Admin Serverless - Usage Per User". At the bottom of the dialog, there are four buttons: "Cancel", "Back", "Next", and "OK".

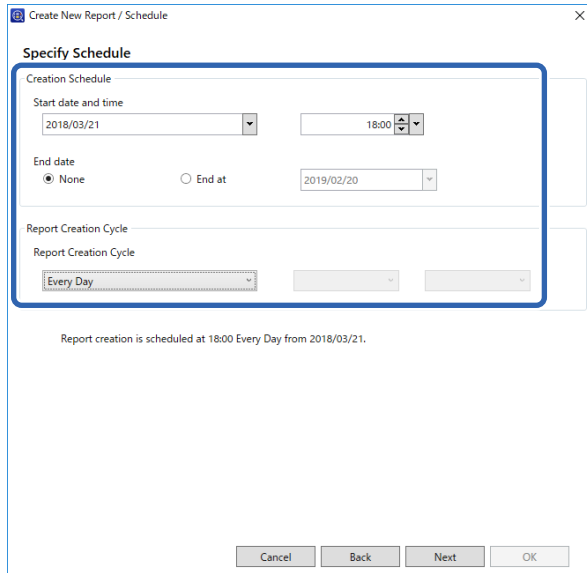
14. Klik op **Volgende**.

Bediening en beheer

15. Geef een planning op.

Opmerking:

- Als u het selectievakje **Een planning maken** uitschakelt in stap 5, wordt dit scherm niet weergegeven.
- Stel de **Startdatum en -tijd** voor de **Creatieplanning** in na het tijdstip voor de gegevensverzameling. Als dit is ingesteld vóór de tijd van de gegevensverzameling, wordt het rapport gemaakt voordat de gegevensverzameling start op de laatste dag in het rapportbereik.

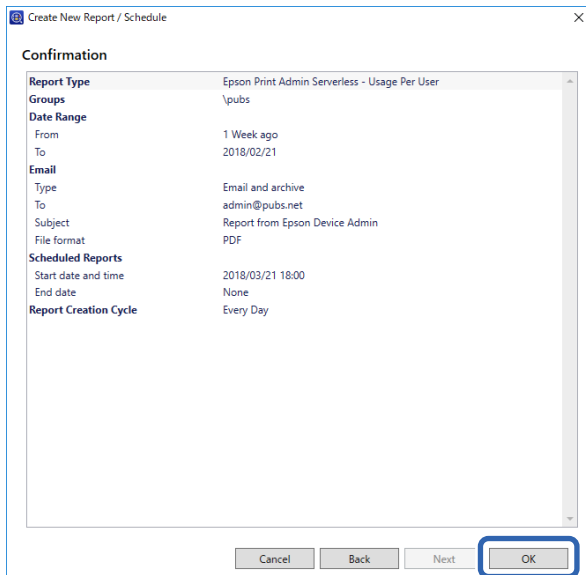


Zie hieronder voor het maken van de instellingen.

Item	Uitleg
Startdatum en -tijd	Stel de dag in om de planning te starten. De eenheden zijn intervallen van een minuut.
Einddatum	Stel de dag in waarop de planning moet stoppen. Selecteer Geen als u geen einddag wilt instellen.
Cyclus voor aanmaken rapport	Geef het interval op voor het maken van rapporten.

16. Klik op **Volgende**.

17. Klik op **OK**.



Het rapport of de planning wordt gemaakt. Het gemaakte rapport wordt opgeslagen als archiefrapport.

Items van rapportuitvoer

De volgende items worden uitgevoerd in het rapport.

Opmerking:

Alleen items die door de scanner zijn opgenomen, worden weergegeven. Functies die niet op de scanner beschikbaar zijn, zoals Afdrukken, worden niet vastgelegd in de gebruiksgeschiedenis.

Gebruik per gebruiker

Gebruikers-ID/Afdeling/Scannen

Gebruik per afdeling

Afdeling/Scannen

Opmerking:

Taakgeschiedenis

Datum/Taak-ID/Bediening/Gebruikers-ID/Afdeling/Resultaat/Details resultaat/Scannen: Type bestemming/
 Scannen: Bestemming/Scannen: Papierformaat/Scannen: Dubbelzijdig/Scannen: Kleur/Scannen: Pagina's/
 Apparaten: Model/Apparaten: IP-adres/Apparaten: Serienummer/Apparaten: Afdeling/Apparaten: Locatie/
 Apparaten: Opmerking/Apparaten: NB

Scanners beheren met Epson Device Admin

U kunt scanners beheren met Epson Device Admin.

Het menu Epson Print Admin Serverless / Authenticatie Instellingen weergeven

Geef het instellingsmenu weer dat verband houdt met Epson Print Admin Serverless. Dit wordt niet standaard weergegeven.

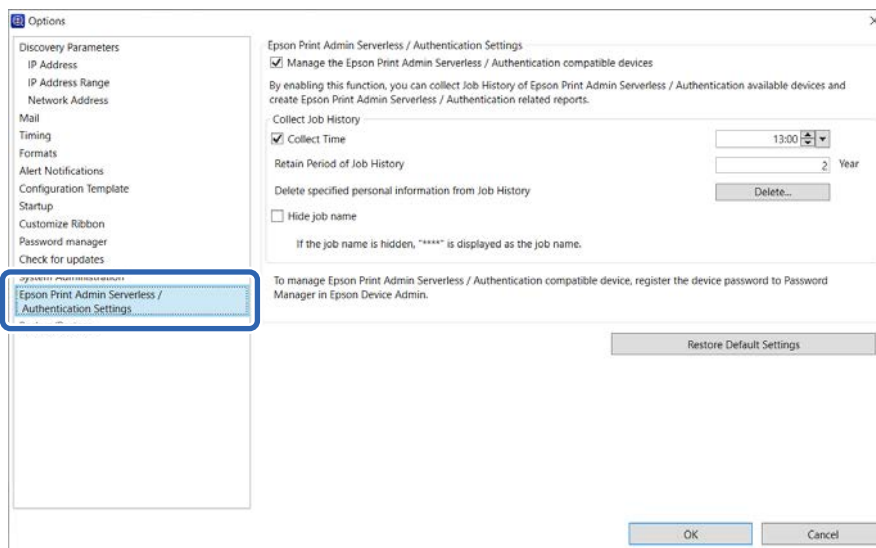
! **Belangrijk:**

Als u het beheerderswachtwoord van de scanner niet hebt geregistreerd in Epson Device Admin, moet u het wachtwoord eerst registreren.

Raadpleeg het volgende gedeelte voor de registratieprocedure.

“Het beheerderswachtwoord van de scanner registreren in Epson Device Admin” op pagina 14

1. Start Epson Device Admin.
2. Klik in het lintmenu op **Opties** en selecteer vervolgens **Epson Print Admin Serverless / Authenticatie Instellingen**.



3. Stel elk item in.
4. Klik op **OK**.

Instellingen voor Epson Print Admin Serverless

Item	Uitleg
De Epson Print Admin Serverless / Authenticatie compatibele apparaten beheren	<p>Selecteer deze optie om instellingen in te schakelen voor Epson Print Admin Serverless en voer de volgende bewerkingen en instellingen uit.</p> <ul style="list-style-type: none"> <input type="checkbox"/> Taakgeschiedenisgegevens voor scanners waarop Epson Print Admin Serverless is ingeschakeld <input type="checkbox"/> Epson Print Admin Serverless-gerelateerde rapporten maken <input type="checkbox"/> De knop Apparaatgebruikers bewerken in het lintmenu weergeven

Bediening en beheer

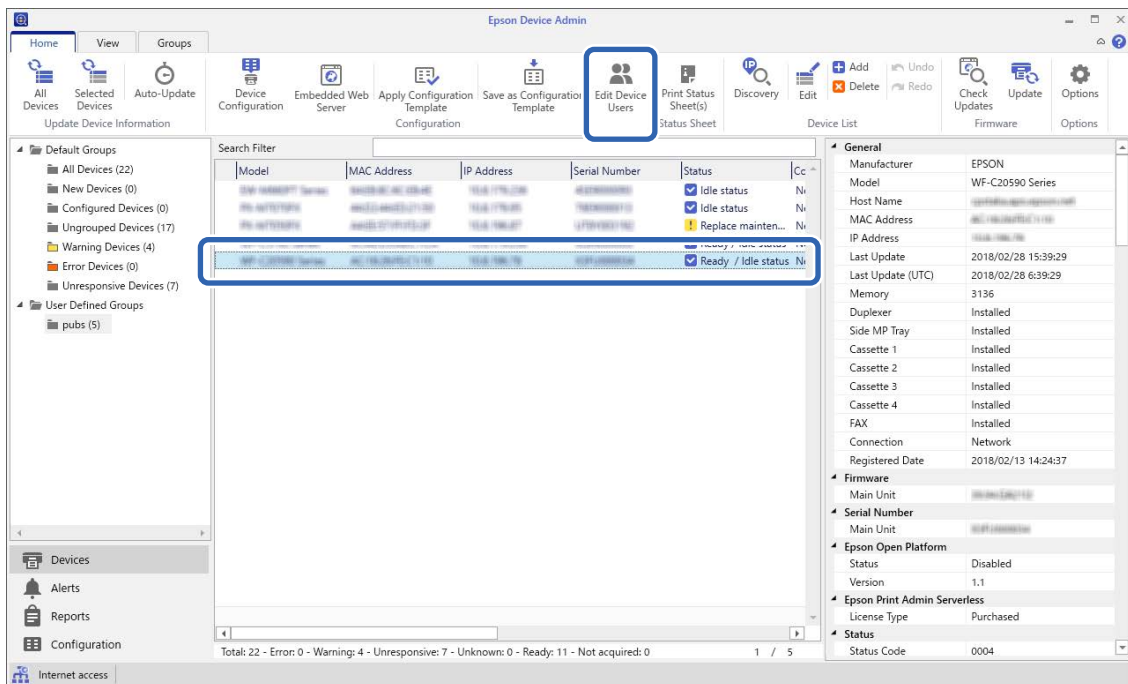
Item	Uitleg
Verzameltijd	Selecteer deze optie om het verzamelmoment in te stellen voor de taakgeschiedenisgegevens voor scanners die compatibel zijn met Epson Print Admin Serverless.
Bewaaperiode van taakgeschiedenis	U kunt de periode voor het opslaan van de taakgeschiedenis in Epson Device Admin instellen op maximaal vijf jaar. De verlopen taakgeschiedenis wordt verwijderd.
Gespecificeerde persoonlijke gegevens verwijderen uit Taakgeschiedenis	Klik op Verwijderen voor het verwijderen van de gespecificeerde persoonlijke informatie uit de taakgeschiedenis.
Taaknaam verbergen	Wordt niet gebruikt voor scanners.

Onderhoud van gebruikersgegevens

U kunt de gebruikersgegevens die in de scanner zijn geregistreerd bijhouden.

Afzonderlijk bewerken

1. Selecteer in de apparaatlijst de scanner waarvan u de gegevens wilt bewerken.



2. Selecteer in het lintmenu **Configuratie** — **Apparaatgebruikers bewerken**. De gebruikerslijst wordt weergegeven.

Bediening en beheer

3. Selecteer de gebruiker die u wilt bewerken.

Opmerking:

U kunt de gebruikerslijst doorzoeken door het gezochte item te selecteren in **Zoeken**, het zoekwoord in te voeren en op **Uitvoeren** te klikken.

Klik op **Wissen** om de ingevoerde waarde te wissen.

4. Klik op **Bewerken**.

De gebruikersgegevens worden weergegeven.

5. Bewerk elk item en klik vervolgens op **OK**.

6. Klik op **Verzenden**.

Het bevestigingsscherm voor verzenden wordt weergegeven.

Nu...	User ID	User name Display	Department	E-Mail Address
0001	epson001	epson001	epson pubs	epson001@pubs.net
0002	epson002	epson002	epson pubs	epson002@pubs.net
0003	epson003	epson003	epson pubs	epson003@pubs.net
0004	epson004	epson004	epson pubs	epson004@pubs.net
0005	epson005	epson005	epson pubs	epson005@pubs.net
0006	epson006	epson006	epson pubs	epson006@pubs.net
0007	epson007	epson007	epson pubs	epson007@pubs.net
0008	epson008	epson008	epson pubs	epson008@pubs.net
0009	epson009	epson009	epson pubs	epson009@pubs.net
0010	epson010	epson010	epson pubs	epson010@pubs.net
0011				
0012				
0013				
0014				
0015				
0016				
0017				
0018				

7. Klik op **OK** op het bevestigingsscherm voor verzenden.

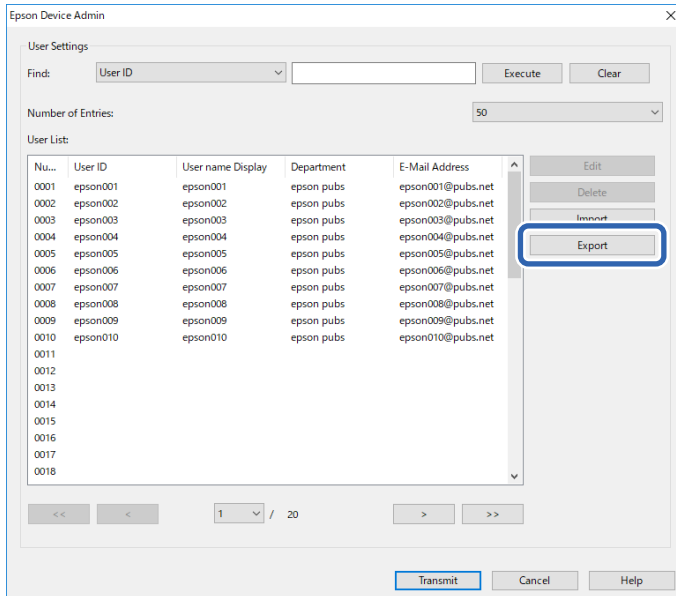
8. Klik op **OK** in het voltooiingsscherm.

In bulk bewerken

1. Selecteer in de apparaatlijst de scanner waarvan u de gegevens wilt bewerken.

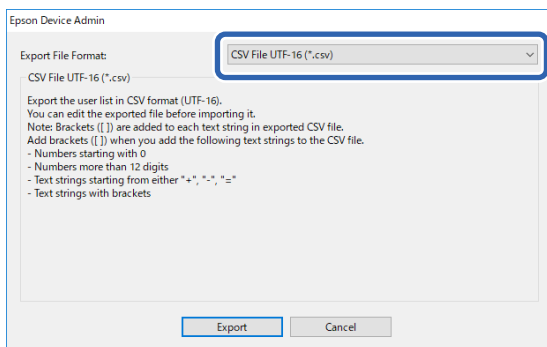
Bediening en beheer

2. Selecteer in het lintmenu **Configuratie > Apparaatgebruikers bewerken**.
De gebruikerslijst wordt weergegeven.
3. Klik op **Exporteren**.
Het scherm voor het selecteren van de exportmethode wordt weergegeven.



4. Selecteer een exportmethode voor de gebruikersgegevens.

Selecteer **CSV-bestand UTF-16 (*.csv)** wanneer u het CSV-bestand bewerkt met Microsoft Excel. Zie de volgende sectie voor meer informatie over de bestandsindeling.



5. Klik op **Exporteren**.
6. Selecteer de locatie waar u het bestand wilt opslaan en klik vervolgens op **Opslaan**.
De bestand wordt opgeslagen.
7. Bewerk het CSV-bestand in een spreadsheet-toepassing, zoals Microsoft Excel, of in een teksteditor en sla dit vervolgens op.

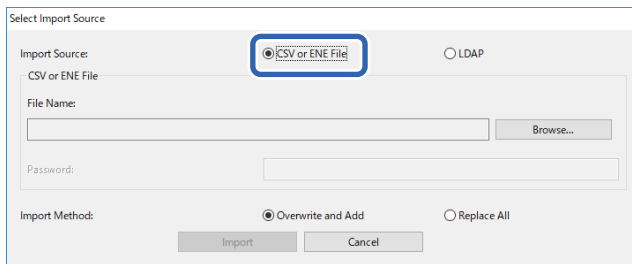


Belangrijk:

Breng geen wijzigingen aan in de codering of koptekstinformatie van het bestand. Anders kunt u het bestand mogelijk niet importeren.

Bediening en beheer

8. Klik op **Importeren**.
9. Selecteer **CSV- of ENE-bestand** bij **Importbron**.



10. Klik op **Bladeren**.
Het bestandsselectiescherm wordt weergegeven.
 11. Selecteer de het bestand dat u wilt importeren en klik vervolgens op **Openen**.
 12. Selecteer een importmethode.
 - Overschrijven en toevoegen: als de gebruikers-id al bestaat, overschrijft u deze. Anders voegt u deze toe.
 - Alles vervangen: vervang alle gebruikersgegevens door de nieuwe gegevens.
 13. Klik op **OK**.
Het bevestigingsscherm wordt weergegeven.
 14. Klik op **OK**.
Het geïmporteerde bestand wordt geverifieerd en het resultaat wordt weergegeven.
- Opmerking:**
Klik op **Geldige gebruikers** om het scherm voor verwijderen van gebruikersgegevens weer te geven. U kunt de gebruikersgegevens verwijderen voordat u deze importeert, door deze te selecteren en op **Verwijderen** te klikken.
15. Klik op **Importeren**.

Exportindeling

Item	Uitleg
CSV-bestand UTF-16 (*.csv)	Exporteer naar een met tabs gescheiden CSV-bestand in Unicode (UTF-16).
CSV-bestand UTF-8 (*.csv)	Exporteer naar een met komma's of puntkomma's gescheiden CSV-bestand in Unicode (UTF-8). Het scheidingsteken kan worden ingesteld in Scheidingsteken CSV-gegevens door Opties > Indelingen te selecteren.
Binair bestand (*.ene)	Exporteer naar een ENE-bestand. Voor het importeren kunt u een wachtwoord instellen. Het ENE-bestand is een versleuteld binair bestand en kan daardoor niet worden bewerkt.

De scannergegevens controleren in Web Config

U kunt de scannergegevens controleren met Web Config.

E-mailmeldingen en momentopnamen

U kunt de status van de externe scanner controleren aan de hand van e-mailmeldingen en momentopnamen van schermen.

Over e-mailmeldingen

Wanneer er een probleem met de scanner optreedt, zoals een scannerfout, zorgt deze meldingsfunctie ervoor dat de e-mail naar het opgegeven adres wordt verzonden.

U kunt maximaal vijf bestemmingen registreren. Voor elke bestemming kunt u de instellingen voor meldingen configureren.

Als u deze functie wilt gebruiken, moet u de e-mailserver configureren voordat u de meldingen instelt.

Raadpleeg de *Beheerdershandleiding* van de scanner voor meer informatie over de instellingsitems.

De paneelweergave voor een externe scanner controleren

U kunt de paneelweergave van de externe scanner controleren met Web Config.

1. Voer Web Config uit voor de scanner die u wilt controleren.

Wanneer u een e-mailmelding ontvangt, kunt u Web Config uitvoeren via de URL in de e-mail.

2. Selecteer het tabblad **Status > Schermopname paneel**.

Het huidige paneel van de scanner wordt weergegeven in Web Config.

Klik op **Vernieuwen** om bij te werken.

Gerelateerde informatie

➔ [“Web Config uitvoeren in een webbrowser” op pagina 12](#)

Een back-up maken van de instellingen

U kunt een back-up maken van de instellingen in Web Config en de configuratiesjablonen in Epson Device Admin.



Belangrijk:

- U kunt geen back-up maken van de licentiesleutel. Het wordt aanbevolen deze code te noteren in een tekstbestand of in een notitie.
Wanneer u de scanner vervangt, kunt u niet dezelfde licentiesleutel gebruiken. Raadpleeg in dit geval uw leverancier.
- Voor het maken van een back-up van de instellingen van Epson Print Admin Serverless, moet u ervoor zorgen dat de licentiesleutel is ingesteld voorafgaand aan exporteren.

Instellingen in Web Config

U kunt de instellingswaarde die in Web Config is ingesteld, exporteren naar het bestand. U kunt dit gebruiken om een back-up te maken van contactpersonen, instellingswaarden, vervanging van de scanner enz. Het geëxporteerde bestand is een binair bestand en kan daarom niet worden bewerkt.

Instellingen exporteren

Exporteer de instellingen voor de scanner.

1. Open Web Config en selecteer vervolgens het tabblad **Apparaatbeheer > Instelwaarde exporteren en importeren > Exporteren**.

2. Selecteer de instellingen die u wilt exporteren.

Selecteer de instellingen die u wilt exporteren. Als u de bovenliggende categorie selecteert, worden ook subcategorieën geselecteerd. Subcategorieën die fouten veroorzaken doordat er in hetzelfde netwerk dubbele gegevens komen te staan (zoals IP-adressen), kunnen echter niet worden geselecteerd.

3. Voer een wachtwoord in om het geëxporteerde bestand te versleutelen.

U hebt dit wachtwoord nodig om het bestand te importeren. Als u het bestand niet wilt versleutelen, hoeft u hier niets in te voeren.

4. Klik op **Exporteren**.



Belangrijk:

*Als u de netwerkinstellingen van de scanner (zoals de apparaatnaam en het IPv6-adres) wilt exporteren, selecteert u **Inschakelen om de individuele instellingen van apparaat te selecteren** en selecteert u meer items. Gebruik alleen de geselecteerde waarden voor de vervangende scanner.*

Gerelateerde informatie

➔ [“Web Config uitvoeren in een webbrowser” op pagina 12](#)

De instellingen importeren

Importeer het geëxporteerde Web Config-bestand naar de scanner.



Belangrijk:

- Het geëxporteerde Web Config-bestand bevat niet de licentiesleutel. Als Epson Print Admin Serverless is uitgeschakeld, selecteert u het tabblad **Epson Open Platform > Productsleutel of Licentiecode** en voert u voorafgaand aan het importeren de licentiesleutel in om Epson Print Admin Serverless in te schakelen.
- Wanneer u waarden importeert die individuele gegevens bevatten, zoals een scannernaam of IP-adres, moet u ervoor zorgen dat hetzelfde IP-adres niet al voorkomt in hetzelfde netwerk. Als het IP-adres overlapt, geeft de scanner de waarde niet weer.

1. Open Web Config, selecteer het tabblad **Epson Open Platform > Productsleutel of Licentiecode** en voer vervolgens in **Productsleutel of Licentiecode** de licentiesleutel in.
2. Selecteer het tabblad **Apparaatbeheer > Instelwaarde exporteren en importeren > Importeren**.

Bediening en beheer

3. Selecteer het geëxporteerde bestand en voer het versleutelde wachtwoord in.
4. Klik op **Volgende**.
5. Selecteer de instellingen die u wilt importeren en klik vervolgens op **Volgende**.
6. Klik op **OK**.

De instellingen worden toegepast op de scanner.

Gerelateerde informatie

➔ [“Web Config uitvoeren in een webbrowser” op pagina 12](#)

Configuratiejablonen in Epson Device Admin

U kunt configuratiejablonen in een bestand opslaan en herstellen.

Raadpleeg de handleidingen van Epson Device Admin voor informatie over het maken van een back-up van uw apparaatlijst, scannergegevens enz.

Een back-up maken van configuratiejablonen

1. Selecteer **Configuratie** in het taakmenu in de zijmarge.
2. Selecteer in de lijst met sjablonen een configuratiejabloon om een back-up van te maken.
Vooraf ingestelde configuratiejablonen kunt u niet selecteren.

Opmerking:

*Druk op **Ctrl** of **Shift** om meerdere items te selecteren en klik met de muis.*

3. Klik in het lintmenu op **Back-up**.



4. Selecteer de bestemming om het bestand op te slaan en voer een bestandsnaam in.
5. Klik op **Opslaan**.
Het sjabloonbestand wordt opgeslagen in TSE-indeling.

Configuratiejabloon importeren

Pak het Zip-bestand uit dat configuratiejablonen bevat en haal de configuratiejabloonbestanden op (TSE-indeling).

1. Selecteer **Configuratie** in het taakmenu in de zijmarge.

Bediening en beheer

2. Klik op het lintmenu op **Importeren**.



Het scherm bestand importeren wordt weergegeven.



3. Selecteer het te importeren configuratiesjabloonbestand (TSE-indeling).
4. Klik op **Openen**.
De configuratiesjabloon wordt geïmporteerd en de resultaten worden getoond.
5. Klik op **OK**.

Als beheerder inloggen op het bedieningspaneel

U kunt een van de volgende methoden gebruiken om via het bedieningspaneel van de scanner in te loggen als beheerder.

1. Druk op de knop  wanneer het scherm **Welkom** wordt weergegeven (het scherm met de melding “Wachten op verificatie”).
Het startscherm wordt weergegeven.
2. Tik rechtsboven in het scherm op .
3. Selecteer **Beheerder**.
4. Voer het beheerderswachtwoord in.
Er wordt een bericht weergegeven dat het inloggen is voltooid en vervolgens wordt het startscherm op het bedieningspaneel weergegeven.

Als u wilt uitloggen, tikt u rechtsboven in het scherm op  of drukt u op de knop .

Epson Print Admin Serverless uitschakelen

Schakel de instelling Epson Print Admin Serverless uit.

Belangrijk:

Wanneer u Epson Print Admin Serverless na het uitschakelen opnieuw inschakelt, worden de ingestelde waarden hersteld naar de standaardwaarden. Het wordt aanbevolen een back-up te maken voordat u de instelling uitschakelt.

Gerelateerde informatie

- ➔ [“Een back-up maken van de instellingen” op pagina 78](#)

Uitschakelen vanuit Web Config

U kunt de Epson Print Admin Serverless-licentie uitschakelen met Web Config.

1. Open Web Config en selecteer het tabblad **Epson Open Platform > Productsleutel of Licentiecode**.
2. Verwijder de productcode bij **Productsleutel of Licentiecode**.
3. Klik op **Volgende**.

De instellingen worden weergegeven.

4. Klik op **OK**.

De instellingen worden naar de scanner verzonden en de communicatie wordt onderbroken. Laad na enige ogenblikken de pagina voor Web Config opnieuw.

5. Selecteer het tabblad **Epson Open Platform > Productsleutel of Licentiecode**.

Als het menu **Epson Print Admin Serverless** niet wordt weergegeven, wordt Epson Print Admin Serverless uitgeschakeld.

Opmerking:

Gebruikersgegevens en logboeken worden bewaard, zelfs als Epson Print Admin Serverless wordt uitgeschakeld. Deze kunnen worden verwijderd wanneer de standaardwaarden van de scanner worden hersteld.

Gerelateerde informatie

- ➔ [“Web Config uitvoeren in een webbrowser”](#) op pagina 12

Problemen oplossen

Kan de verificatiekaart niet lezen

Controleer het volgende.

- Controleer of het verificatieapparaat correct op de scanner is aangesloten.
Sluit het verificatieapparaat aan op de USB-poort voor externe interfaces aan de achterzijde van de scanner.
- Controleer of het verificatieapparaat en de verificatiekaart zijn gecertificeerd.
Neem contact op met uw dealer voor informatie over ondersteunde verificatie-apparaten en -kaarten.

Geen toegang tot Web Config

Het IP-adres is niet toegewezen aan de scanner.

Mogelijk is geen geldig IP-adres toegewezen aan de scanner. Configureer het IP-adres via het bedieningspaneel van de scanner. U kunt de huidige instellingen controleren via het bedieningspaneel van de scanner.

De webbrowser ondersteunt de versleutelingssterkte voor SSL/TLS niet.

SSL/TLS heeft de Codeersterkte. U kunt Web Config openen in een webbrowser die bulkversleuteling als volgt ondersteunt. Controleer of u een ondersteunde browser gebruikt.

- 80-bits: AES256/AES128/3DES
- 112-bits: AES256/AES128/3DES
- 128-bits: AES256/AES128
- 192-bits: AES256
- 256-bits: AES256

CA-ondertekend Certificaat is verlopen.

Als er een probleem is met de vervaldatum van het certificaat, wordt het bericht "Het certificaat is verlopen" weergegeven wanneer verbinding wordt gemaakt met Web Config via SSL/TLS-communicatie (https). Als het bericht vóór de vervaldatum wordt weergegeven, moet u controleren of de datum van de scanner juist is geconfigureerd.

De algemene naam van het certificaat en de scanner komen niet overeen.

Als de algemene naam van het certificaat en de scanner niet overeenkomen, wordt het bericht "De naam van het certificaat en de scanner komen niet overeen..." weergegeven wanneer u Web Config opent via SSL/TLS-communicatie (HTTPS). Dit gebeurt omdat de volgende IP-adressen niet overeen komen.

- Het IP-adres van de scanner dat is ingevoerd voor de algemene naam voor het maken van een Zelfondertekend certificaat of CSR.
- Het IP-adres dat is ingevoerd voor de webbrowser tijdens het uitvoeren van Web Config

Werk voor het Zelfondertekend certificaat het certificaat bij.

Haal voor CA-ondertekend Certificaat het certificaat opnieuw op voor de scanner.

De proxyserverinstelling of het lokale adres is niet ingesteld op de webbrowser.

Wanneer de scanner is ingesteld voor het gebruik van een proxyserver, configureert u de webbrowser zodanig dat deze niet via de proxyserver verbinding maakt met het lokale adres.

- Windows:

Selecteer **Configuratiescherm > Netwerk en internet > Internetopties > Verbindingen > LAN-instellingen > Proxyserver** en stel vervolgens in dat de proxyserver niet moet worden gebruikt voor LAN (lokale adressen).

- Mac OS:

Selecteer **Systeemvoorkeuren (of Systeeminstellingen) > Netwerk > Geavanceerd > Proxy's** en registreer vervolgens het lokale adres bij **Negeer proxy-instellingen voor deze hosts en domeinen**.

Voorbeeld:

192.168.1.*: Lokaal adres 192.168.1.XXX, subnetmasker 255.255.255.0

192.168.*.*: Lokaal adres 192.168.XXX.XXX, subnetmasker 255.255.0.0

DHCP is uitgeschakeld in de instellingen van de computer.

Als de DHCP-functie voor het ophalen van een IP-adres automatisch is uitgeschakeld op de computer, hebt u geen toegang tot Web Config. Schakel DHCP in.

Voorbeeld voor Windows 10:

Open het bedieningspaneel en klik op **Netwerk en internet > Netwerkcentrum > Adapterinstellingen wijzigen**. Open het eigenschappenschermb van de gebruikte verbinding en open vervolgens het eigenschappenschermb voor **Internetprotocol versie 4 (TCP/IPv4)** of **Internetprotocol versie 6 (TCP/IPv6)**. Controleer of **Automatisch een IP-adres verkrijgen** is geselecteerd in het weergegeven scherm.

Kan Epson Print Admin Serverless niet activeren

Zorg dat u de juiste licentiesleutel hebt ingevoerd in Web Config of Epson Device Admin.

Het bericht dat de licentiesleutel is verlopen, wordt weergegeven

Controleer of de datum- en tijdstellingen van de scanner juist zijn wanneer in de verificatieperiode de melding wordt weergegeven dat de licentiesleutel is verlopen.

Neem contact op met uw leverancier voor informatie over de geldigheidsduur van de licentie.

Epson Device Admin-rapport bevat geen gegevens

Controleer het volgende wanneer het rapport voor Gebruik per gebruiker, Gebruik per afdeling en Taakgeschiedenis in Epson Device Admin geen gegevens bevat.

- Controleer of u het beheerderswachtwoord van de scanner hebt geregistreerd in Epson Device Admin.

Als u het beheerderswachtwoord van de scanner niet hebt geregistreerd in Epson Device Admin, kunt u geen taakgeschiedenis ophalen uit de scanner.

Raadpleeg het volgende gedeelte voor de registratieprocedure.

[“Het beheerderswachtwoord van de scanner registreren in Epson Device Admin” op pagina 14](#)

- Als u het beheerderswachtwoord van de scanner hebt gewijzigd, controleer dan of u het geregistreerde wachtwoord ook hebt gewijzigd door **Opties > Wachtwoordbeheer** te selecteren.

- Controleer of de licentiesleutel voor Epson Print Admin Serverless is herkend in Epson Device Admin.

Controleer de licentiestatus als volgt.

1. Voer Epson Device Admin uit en selecteer een doelscanner in de apparaatlijst.


2. Controleer de tekst die wordt weergegeven bij **Licentietype** in **Epson Print Admin Serverless** op het paneel met gedetailleerde apparaatgegevens.

Als de licentiesleutel niet wordt herkend ondanks dat u deze hebt ingesteld, haalt u de apparaatgegevens op door in het lintmenu op **Alle apparaten** of **Geselecteerde apparaten** te klikken.

Bijlage

In de scanner vastgelegde gebruikersgegevens

Hieronder leest u meer over de in de scanner vastgelegde gebruikersgegevens en de methode om deze te verwijderen.

Informatie	Verwijdermethode
Epson Print Admin Serverless Gebruikersinstellingen <ul style="list-style-type: none"> <input type="checkbox"/> Gebruikers-ID <input type="checkbox"/> Weergave gebruikersnaam <input type="checkbox"/> Wachtwoord <input type="checkbox"/> Verificatiekaart-ID <input type="checkbox"/> Afdeling <input type="checkbox"/> E-mailadres 	Open Web Config en selecteer het tabblad Epson Open Platform > Epson Print Admin Serverless > Gebruikersinstellingen . Selecteer vervolgens Alles verwijderen of Wissen .
Epson Print Admin Serverless Taakgeschiedenis	Log als beheerder in op het bedieningspaneel van de scanner en selecteer Instel. > Systeembeheer > Standaardinst. herstellen > Alle instellingen .  Belangrijk: Ook alle contactpersonen en andere netwerkinstellingen worden verwijderd. Verwijderde instellingen kunnen niet worden hersteld.

Handelsmerken

- Microsoft, Windows, Windows Server, Excel, Microsoft Edge, and Internet Explorer are trademarks of the Microsoft group of companies.
- Apple, macOS, OS X, and Safari are trademarks of Apple Inc., registered in the U.S. and other countries.
- Chrome is a trademark of Google LLC.
- Firefox is a trademark of the Mozilla Foundation in the U.S. and other countries.
- Algemene kennisgeving: alle overige handelsmerken zijn het eigendom van hun respectieve eigenaren en dienen uitsluitend voor identificatiedoeleinden.

© 2024 Seiko Epson Corporation

Let op

- Onbevoegde reproductie van de volledige of gedeeltelijke handleiding is strikt verboden.
- De inhoud van deze handleiding en de specificaties van dit product kunnen zonder voorafgaande kennisgeving worden gewijzigd.

Bijlage

- Neem contact op met onze onderneming als u vragen hebt, een fout ontdekt, een ontbrekende beschrijving aantreft, enz. in de inhoud van deze handleiding.
- Ongeacht het voorgaande punt, zullen we onder geen enkele omstandigheid aansprakelijk zijn voor eventuele schade of verlies die voortvloeit uit het gebruik van dit product.
- Wij zullen in geen geval aansprakelijk zijn voor eventuele schade of verlies die voortvloeit uit het gebruik van dit product op een andere manier dan beschreven in deze handleiding, ongepast gebruik van dit product, of wijzigingen die zijn uitgevoerd door andere derden dan onze onderneming of onze leveranciers.