

EPSON

DS-900WN DS-800WN
Epson Print Admin Serverless

Przewodnik po ustawieniach i administracji

Spis treści

Wprowadzenie

| | |
|--|---|
| Zawartość tego dokumentu. | 4 |
| Korzystanie z tej instrukcji. | 4 |
| Oznaczenia i symbole. | 4 |
| Zrzuty ekranowe używane w tym podręczniku. | 4 |
| Odniesienia do systemów operacyjnych. | 4 |
| Definicje. | 5 |

Informacje dotyczące hasła administratora

| | |
|--|---|
| Informacje dotyczące hasła administratora. | 7 |
| Początkowe hasło administratora. | 7 |
| Operacje wymagające hasła administratora. | 7 |
| Zmiana hasła administratora. | 7 |
| Resetowanie hasła administratora. | 8 |

Przegląd informacji o metodzie uwierzytelniania

| | |
|---|---|
| Uwierzytelnianie urządzenia (lokalna baza danych). | 9 |
| Uwierzytelnianie serwera LDAP. | 9 |
| Uwierzytelnianie urządzenia i uwierzytelnianie serwera LDAP (lokalna baza danych i LDAP). | 9 |

Wymagania systemowe

| | |
|----------------------------|----|
| Komputer kliencki. | 10 |
|----------------------------|----|

Przegląd ustawień

| | |
|--|----|
| Korzystanie z oprogramowania do konfigurowania ustawień. | 11 |
| Web Config. | 11 |
| Epson Device Admin. | 13 |
| Ustawienia wymagane dla danej metody uwierzytelniania. | 14 |
| Procedura indywidualnej konfiguracji skanerów. | 15 |
| Procedura zbiorczej konfiguracji skanerów. | 16 |
| Porównanie możliwych konfiguracji aplikacji. | 17 |

Podłączanie urządzenia uwierzytelniającego

| | |
|---|----|
| Podłączenie urządzenia uwierzytelniającego. | 21 |
|---|----|

| | |
|---|----|
| Sprawdzenie działania urządzenia uwierzytelniającego. | 21 |
| Potwierdzanie rozpoznania karty uwierzytelniającej. | 21 |
| Dostępne metody odczytu informacji uwierzytelniających. | 22 |

Rejestracja klucza licencyjnego

| | |
|---|----|
| Informacje dotyczące pozyskiwania klucza licencyjnego. | 23 |
| Rejestrowanie klucza licencyjnego za pomocą Web Config. | 23 |
| Rejestrowanie klucza licencyjnego za pomocą Epson Device Admin. | 24 |
| Tworzenie szablonu konfiguracji. | 24 |
| Importowanie klucza licencyjnego. | 25 |
| Zastosowanie szablonu konfiguracji. | 26 |

Rejestrowanie informacji i konfiguracja systemu

| | |
|--|----|
| Indywidualne ustawienia skanera przy użyciu aplikacji Web Config. | 29 |
| Korzystanie z listy ustawień Epson Print Admin Serverless. | 30 |
| Konfigurowanie ustawień uwierzytelniania użytkownika (Web Config). | 30 |
| Rejestracja informacji o użytkowniku (Web Config). | 31 |
| Synchronizacja z serwerem LDAP (Web Config). | 37 |
| Ustawienia opcjonalne (Web Config). | 39 |
| Ustawienia wsadowe za pomocą narzędzia Epson Device Admin (szablon konfiguracji). | 47 |
| Przeływ operacji Epson Device Admin. | 48 |
| Konfigurowanie ustawień uwierzytelniania użytkownika (szablon konfiguracji). | 50 |
| Konfigurowanie ustawień urządzenia uwierzytelniającego (szablon konfiguracji). | 50 |
| Konfigurowanie ustawień funkcji Skanuj do mojego folderu (szablon konfiguracji). | 51 |
| Ograniczenie zmiany lokalizacji docelowej dla funkcji Skanowanie do folderu sieciowego/FTP (szablon konfiguracji). | 54 |
| Synchronizacja z serwerem LDAP (szablon konfiguracji). | 54 |
| Rejestracja informacji o użytkowniku (szablon konfiguracji). | 58 |

Spis treści

| | |
|--|----|
| Ustawienia pozostałych funkcji (szablon konfiguracji). | 63 |
|--|----|

Obsługa i zarządzanie

| | |
|---|----|
| Raporty użytkowników z wykorzystaniem aplikacji Epson Device Admin. | 68 |
| Tworzenie raportów użytkowników. | 68 |
| Elementy generowanego raportu. | 73 |
| Zarządzanie skanerami za pomocą aplikacji Epson Device Admin. | 73 |
| Wyświetlanie menu Epson Print Admin Serverless / Uwierzytelnianie ustawień. | 74 |
| Konserwacja przez użytkownika. | 75 |
| Sprawdzanie informacji o skanerze z poziomu aplikacji Web Config. | 78 |
| Powiadomienia e-mail oraz migawki. | 79 |
| Tworzenie kopii zapasowej ustawień. | 79 |
| Ustawienia w aplikacji Web Config. | 80 |
| Szablony konfiguracji w aplikacji Epson Device Admin. | 81 |
| Logowanie na konto administratora z poziomu panelu sterowania. | 82 |
| Wyłączanie Epson Print Admin Serverless. | 82 |
| Wyłączanie z poziomu aplikacji Web Config. | 83 |

Rozwiązywanie problemów

| | |
|--|----|
| Nie można odczytać karty uwierzytelniającej. | 84 |
| Nie można uzyskać dostępu do aplikacji Web Config. | 84 |
| Skaner nie ma przydzielonego adresu IP. | 84 |
| Przeglądarka internetowa nie obsługuje siły szyfrowania protokołu SSL/TLS. | 84 |
| Certyfikat CA wygasł. | 84 |
| Nazwa publiczna certyfikatu i skanera nie zgadzają się. | 85 |
| W przeglądarce internetowej nie skonfigurowano prawidłowo ustawień serwera proxy adresu lokalnego. | 85 |
| W ustawieniach komputera wyłączony jest DHCP. | 85 |
| Nie można aktywować Epson Print Admin Serverless. | 85 |
| Wyświetlany jest komunikat wskazujący na wygaśnięcie klucza licencyjnego. | 86 |
| Brak treści w raporcie Epson Device Admin. | 86 |

Dodatek

| | |
|--|----|
| Informacje o użytkowniku rejestrowane na skanerze. | 87 |
| Znaki towarowe. | 87 |
| Ostrzeżenie. | 87 |

Wprowadzenie

Zawartość tego dokumentu

Niniejszy podręcznik objaśnia procedury dotyczące systemu Epson Print Admin Serverless, począwszy od instalacji po codzienne zarządzanie.

Aby zapoznać się z opisem standardowych funkcji skanera, skorzystaj z instrukcji skanera.

Korzystanie z tej instrukcji

Oznaczenia i symbole



Przeostroga:

Instrukcje, których należy dokładnie przestrzegać w celu uniknięcia obrażeń ciała.



Ważne:

Instrukcje, których należy przestrzegać w celu uniknięcia uszkodzenia sprzętu.

Uwaga:

Znajdują się tu informacje dodatkowe i referencyjne.

Powiązane informacje

➔ Łączy do części powiązanych.

Zrzuty ekranowe używane w tym podręczniku

Pozycje ustawień mogą się różnić w zależności od produktów i warunków ustawienia.

Odniesienia do systemów operacyjnych

Windows

W tym podręczniku takie określenia jak „Windows 11”, „Windows 10”, „Windows 8.1”, „Windows 8”, „Windows 7”, „Windows Server 2022”, „Windows Server 2019”, „Windows Server 2016”, „Windows Server 2012 R2”, „Windows Server 2012”, „Windows Server 2008 R2” i „Windows Server 2008” odnoszą się do następujących systemów operacyjnych. Oprócz tego określenie „Windows” stosowane jest w odniesieniu do wszystkich wersji.

- System operacyjny Microsoft® Windows® 11
- System operacyjny Microsoft® Windows® 10
- System operacyjny Microsoft® Windows® 8.1

Wprowadzenie

- System operacyjny Microsoft® Windows® 8
- System operacyjny Microsoft® Windows® 7
- System operacyjny Microsoft® Windows Server® 2022
- System operacyjny Microsoft® Windows Server® 2019
- System operacyjny Microsoft® Windows Server® 2016
- System operacyjny Microsoft® Windows Server® 2012 R2
- System operacyjny Microsoft® Windows Server® 2012
- System operacyjny Microsoft® Windows Server® 2008 R2
- System operacyjny Microsoft® Windows Server® 2008

Mac OS

W tym podręczniku, nazwa "Mac OS" odnosi się do systemu Mac OS X 10.9 lub wersji nowszej, a także do macOS 11 lub wersji nowszej.

Definicje

Epson Print Admin Serverless

System udostępniany przez firmę Epson, który umożliwia uwierzytelnianie użytkowników na skanerze.

Klucz licencyjny

Klucz służący do aktywacji systemu Epson Print Admin Serverless.

ID użytkownika

Unikatowy ID uwierzytelnionych użytkowników dla potrzeb systemu Epson Print Admin Serverless.

Numer ID

Składający się z 4 do 8 cyfr numer powiązany z ID użytkownika.

Informacje o użytkowniku

Ogólne określenie informacji związanych z procesem uwierzytelniania użytkowników, takich jak ID użytkownika, hasło, numer ID i adres e-mail.

Urządzenie uwierzytelniające

Urządzenie służące do uwierzytelniania użytkowników przez wprowadzanie danych, takie jak czytnik kart IC.

Administrator

Osoba odpowiedzialna za instalowanie i konfigurowanie urządzenia lub sieci w biurze lub firmie. W przypadku małych firm osoba ta może być odpowiedzialna za zarówno urządzenie, jak i sieć. W dużych firmach administratorzy mają uprawnienia do zarządzania siecią lub urządzeniami w grupie działów, a administratorzy sieci są odpowiedzialni za ustawienia komunikacji w całej organizacji, np. Internet.

Wprowadzenie

Serwer LDAP

Serwer dostarczający usługę katalogową, który może komunikować się z użyciem protokołu LDAP. Dostępne są usługi, takie jak: Active Directory w systemie Windows server, OpenLDAP w systemie Linux itd.

Unicode (UTF-8)

Jeden ze standardów kodowania znaków. Zawiera główne znaki używane w najpopularniejszych językach międzynarodowych. Kiedy termin „UTF-8” jest używany w tym podręczniku, oznacza to kodowanie znaków w formie UTF-8.

ASCII (American Standard Code for Information Interchange)

Jeden ze standardów kodowania znaków. Zdefiniowanych jest 128 znaków, w tym litery alfabetu (a–z, A–Z), cyfry arabskie (0–9), symbole, znaki puste i znaki sterujące. Kiedy termin „ASCII” jest używany w tym podręczniku, oznacza to znaki o kodzie 0x20–0x7E (liczby szesnastkowe) wymienione poniżej, bez uwzględniania znaków sterujących.

| | 00 | 01 | 02 | 03 | 04 | 05 | 06 | 07 | 08 | 09 | 0A | 0B | 0C | 0D | 0E | 0F |
|----|-----|----|----|----|----|----|----|----|----|----|----|----|----|----|----|----|
| 20 | SP* | ! | " | # | \$ | % | & | ' | (|) | * | + | , | - | . | / |
| 30 | 0 | 1 | 2 | 3 | 4 | 5 | 6 | 7 | 8 | 9 | : | ; | < | = | > | ? |
| 40 | @ | A | B | C | D | E | F | G | H | I | J | K | L | M | N | O |
| 50 | P | Q | R | S | T | U | V | W | X | Y | Z | [| \ |] | ^ | _ |
| 60 | ` | a | b | c | d | e | f | g | h | i | j | k | l | m | n | o |
| 70 | p | q | r | s | t | u | v | w | x | y | z | { | | } | ~ | |

* Znak spacji.

Informacje dotyczące hasła administratora

Informacje dotyczące hasła administratora

Urządzenie pozwala na ustawienie hasła administratora, aby zapobiec nieautoryzowanemu dostępowi osób trzecich lub zmianie ustawień urządzenia lub ustawień sieciowych zapisanych na urządzeniu, gdy jest ono połączone z siecią.

Jeśli hasło administratora zostało ustawione, trzeba wprowadzić hasło w przypadku zmiany ustawień w oprogramowaniu konfiguracyjnym, takim jak Web Config.

Na skanerze zostanie ustawione początkowe hasło administratora, ale można je dowolnie zmienić.

Początkowe hasło administratora

Początkowe hasło administratora jest różne w zależności od etykiety na produkcie. Jeśli z tyłu jest przyklejona etykieta „PASSWORD”, wprowadź znajdujący się na niej 8-cyfrowy numer. Jeśli nie ma etykiety „PASSWORD”, w polu hasła administratora wprowadź numer seryjny znajdujący się na etykiecie przyklejonej z tyłu produktu.

Zaleca się zmianę początkowego hasła administratora.

Uwaga:

Żadna nazwa użytkownika nie jest ustawiona jako domyślna.

Operacje wymagające hasła administratora

Jeśli zostanie wyświetlony monit o wprowadzenie hasła administratora w trakcie operacji poniżej, wprowadź hasło administratora ustawione na produkcie.

- Podczas logowania do zaawansowanych ustawień aplikacji Web Config
- Podczas obsługi menu na panelu sterowania, które zostało zablokowane przez administratora
- Podczas zmiany ustawień urządzenia w aplikacji
- Podczas aktualizacji oprogramowania sprzętowego do urządzenia
- W przypadku zmiany lub resetowania hasła administratora

Zmiana hasła administratora

Można je zmienić w panelu sterowania produktu lub w aplikacji Web Config.

W przypadku zmiany hasła nowe hasło musi zawierać od 8 do 20 znaków i wyłącznie jednobajtowe znaki i symbole alfanumeryczne.

Resetowanie hasła administratora

Możesz zresetować hasło administratora do ustawienia wstępnego w panelu sterowania produktu lub w aplikacji Web Config.

Jeśli nie pamiętasz hasła i nie możesz zresetować go do ustawień domyślnych, produkt wymaga naprawy. Skontaktuj się z lokalnym sprzedawcą.

Przegląd informacji o metodzie uwierzytelniania

Rozwiązanie Epson Print Admin Serverless umożliwia uwierzytelnianie na skanerze.

Uwierzytelnianie urządzenia (lokalna baza danych)

Ta metoda uwierzytelniania umożliwia sprawdzanie informacji o użytkowniku zarejestrowanych na skanerze i porównanie ich z użytkownikiem, który korzysta z funkcji skanowania. Ponieważ informacje o użytkowniku są powiązane z historią zadań, administratorzy mogą sprawdzać stan każdego z użytkowników.

Można rejestrować informacje dla maksymalnie 300 użytkowników, włączając w to użytkowników wprowadzanych bezpośrednio, zaimportowanych z pliku CSV oraz zaimportowanych z serwera LDAP.

Konieczna jest wcześniejsza rejestracja informacji o użytkowniku na skanerze.

Uwierzytelnianie serwera LDAP

Ta metoda uwierzytelniania umożliwia sprawdzanie informacji o użytkowniku na serwerze LDAP zsynchronizowanym ze skanerem. W pamięci podręcznej skanera może być tymczasowo przechowywanych do 300 pozycji informacji o użytkowniku z serwera LDAP, więc uwierzytelnianie może być wykonywane z tej pamięci, jeśli serwer LDAP będzie niedostępny.

Konieczna jest wcześniejsza konfiguracja serwera LDAP.

Uwierzytelnianie urządzenia i uwierzytelnianie serwera LDAP (lokalna baza danych i LDAP)

To funkcja uwierzytelniania, która weryfikuje informacje o użytkowniku zarejestrowane zarówno w pamięci skanera, jak i na serwerze LDAP zsynchronizowanym ze skanerem. Podczas sprawdzania informacji o użytkowniku najpierw wyszukiwane są informacje o użytkowniku zapisanym w pamięci skanera, a następnie, jeśli nie zostaną znalezione odpowiednie informacje, wyszukiwany jest serwer LDAP. Można rejestrować informacje dotyczące maksymalnie 300 użytkowników. Pusta część jest używana jako pamięć podręczna serwera LDAP, a informacje o użytkowniku z serwera LDAP są tymczasowo rejestrowane w pamięci skanera. Jeśli serwer LDAP zostanie wyłączony, ta pamięć podręczna może zostać użyta w celu uwierzytelniania użytkowników.

Konieczna jest wcześniejsza rejestracja informacji o użytkowniku w pamięci skanera oraz konfiguracja serwera LDAP.

Wymagania systemowe

Komputer kliencki

System operacyjny

Windows

Windows 7, Windows 8/8.1, Windows 10, Windows 11 lub wersja nowsza
Windows Server 2008 lub wersja nowsza

Mac OS

Mac OS X 10.9 lub nowsza wersja, macOS 11 lub nowsza wersja

Przeglądarka internetowa dla aplikacji Web Config

Obsługiwane są następujące przeglądarki. Użyj najnowszej wersji.

Microsoft Edge, Windows Internet Explorer, Firefox, Chrome, Safari

Sterownik skanera

Windows: Sterownik standardowy

Mac OS: Sterownik standardowy

Przegląd ustawień

Możesz dokonać wyboru metody konfiguracji w zależności od liczby instalowanych skanerów lub otoczenia sieciowego.

W przypadku indywidualnej konfiguracji skanera skorzystaj z aplikacji Web Config. W przypadku zbiorczej konfiguracji wielu skanerów skorzystaj z aplikacji Epson Device Admin.



Ważne:

Konfiguracja wymaga wprowadzenia hasła administratora.

Powiązane informacje

➔ „Informacje dotyczące hasła administratora” na stronie 7

Korzystanie z oprogramowania do konfigurowania ustawień

Objaśnia funkcje oprogramowania służącego do konfiguracji.

Web Config

Web Config jest wbudowaną aplikacją internetową skanera służącą do konfigurowania ustawień skanera. Ponieważ działa ona w oparciu o bezpośredni dostęp do skanera za pośrednictwem sieci, jest ona odpowiednia do konfigurowania urządzeń jedno po drugim.

The screenshot shows the Epson Web Config interface. At the top, there is the Epson logo and the user role 'Administrator' with a 'Log out' link. Below the logo is a navigation menu with tabs: Status, Scan, Network, Network Security, Product Security, Device Management, and Epson Open Platform. The 'Status' tab is selected. On the left side, there is a sidebar menu with options: Product Status, Network Status, Usage Status, Hardware Status, Panel Snapshot, and Show Recently Sent (with sub-options for Scan to Network Folder/FTP and Scan to Email). The main content area is titled 'Product Status' and contains several sections: a language dropdown menu set to 'English', a Scanner Status section showing 'Available', a Card Reader Status section showing 'Connected', an Epson Connect Status section showing 'Unregistered', a Firmware section with fields for Root Certificate Version, Serial Number, Scanner Type, Network MAC Address, and Wi-Fi Direct MAC Address, a Date and Time section, and an Administrator Name/Contact Information section. At the bottom of the main content area, there is a 'Refresh' button and a 'Software Licenses' link.

Przegląd ustawień

Uruchamianie aplikacji Web Config w przeglądarce internetowej

Skaner jest wyposażony we wbudowane oprogramowanie o nazwie Web Config. Są to strony, na których można konfigurować ustawienia. Aby uzyskać dostęp do aplikacji Web Config, wystarczy w pasku adresu przeglądarki wprowadzić adres IP skanera połączonego z siecią.

1. Sprawdź adres IP skanera.

Na panelu sterowania skanera wybierz pozycje **Ustaw.** > **Ustawienia sieciowe** > **Stan sieci**. Następnie wybierz metodę aktywnego połączenia (**Stan sieci LAN/Wi-Fi** lub **Stan usługi Wi-Fi Direct**), aby potwierdzić adres IP skanera.

Przykładowy adres IP: 192.168.100.201

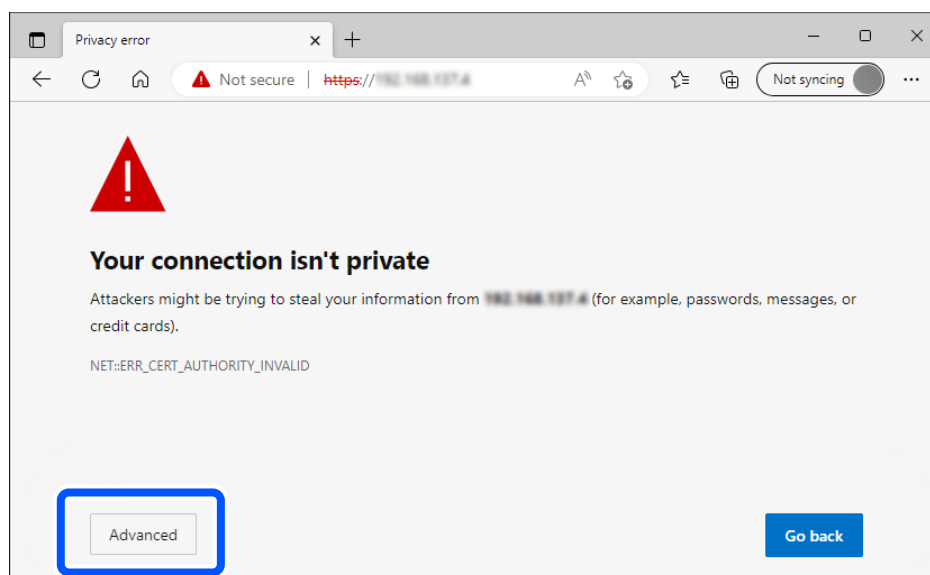
2. Uruchom na komputerze lub urządzeniu inteligentnym przeglądarkę, a następnie w pasku adresu wprowadź adres IP skanera.

Format: `http://adres IP skanera/`

Przykład: `http://192.168.100.201/`

Jeśli w przeglądarce zostanie wyświetlone ostrzeżenie, można je zignorować i wyświetlić stronę (aplikację Web Config). Ponieważ skaner wykorzystuje certyfikat z podpisem własnym do uzyskiwania dostępu do protokołu HTTPS, podczas uruchamiania aplikacji Web Config w przeglądarce wyświetlane jest ostrzeżenie. Nie oznacza to problemu i można je zignorować. W zależności od przeglądarki wyświetlenie strony może wymagać kliknięcia pozycji **Ustawienia zaawansowane**.

Przykład: przeglądarka Microsoft Edge



Uwaga:

- Jeśli ostrzeżenie nie jest wyświetlane, przejdź do następnego kroku.
- W przypadku adresów IPv6 użyj następującego formatu.

Format: `http://[adres IP skanera]/`

Przykład: `http://[2001:db8::1000:1]/`

Przegląd ustawień

3. Aby móc zmienić ustawienia skanera, musisz zalogować się na konto z uprawnieniami administratora aplikacji Web Config.

W prawym górnym rogu ekranu kliknij pozycję **zaloguj**. Wprowadź **Nazwa użytkownika** i **Aktualne hasło**, a następnie kliknij przycisk **OK**.

Poniżej przedstawiono wstępne wartości dla informacji administratora Web Config.

·Nazwa użytkownika: brak (puste)

·Hasło: jest uzależnione od etykiety przyklejonej na produkcie.

Jeśli z tyłu jest przyklejona etykieta „PASSWORD”, wprowadź znajdujący się na niej 8-cyfrowy numer. Jeśli nie ma etykiety „PASSWORD”, w polu hasła administratora wprowadź numer seryjny znajdujący się na etykiecie przyklejonej z tyłu produktu.

Uwaga:

- Jeśli w prawym górnym rogu ekranu wyświetlana jest pozycja **wyloguj**, oznacza to, że zalogowano już na konto administratora.
- Po około 20 minutach braku aktywności nastąpi automatyczne wylogowanie.

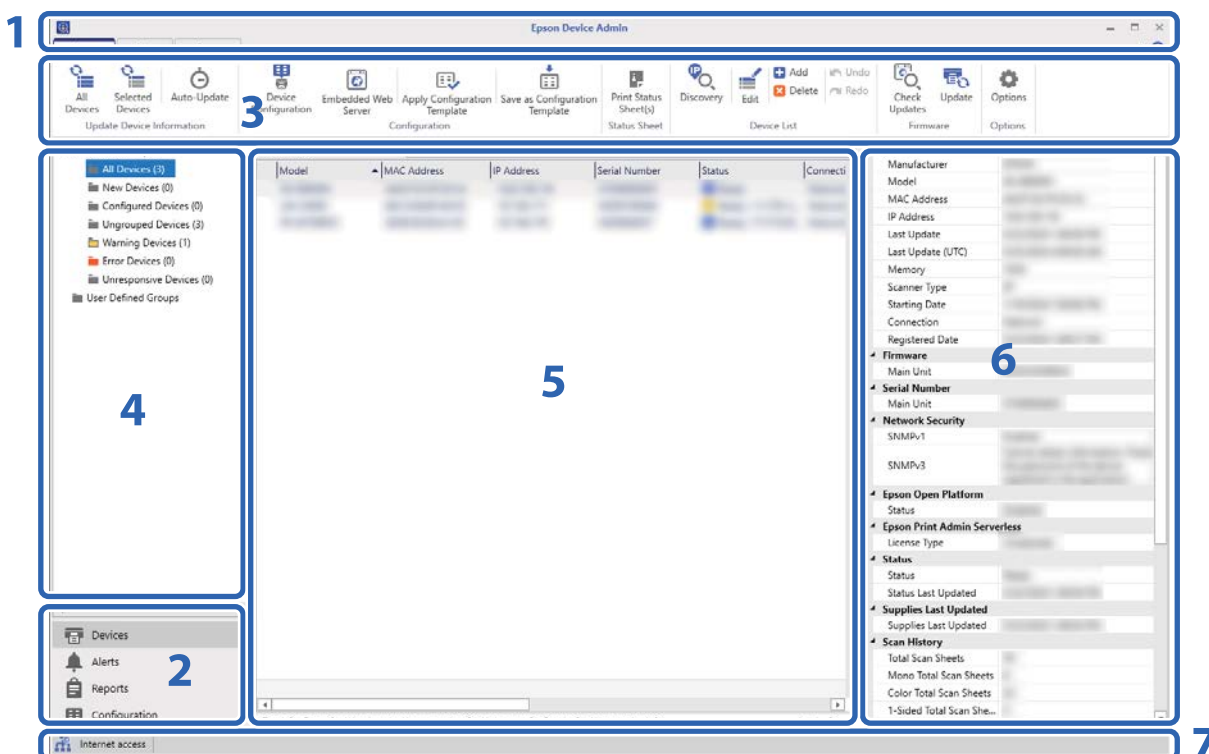
Epson Device Admin

Epson Device Admin jest wielofunkcyjną aplikacją, która umożliwia zarządzanie urządzeniami w sieci.

Dostępne są następujące funkcje przydatne podczas instalacji wielu skanerów i zarządzania nimi.

- Zastosowanie ujednoczonych ustawień dla wielu skanerów w ramach segmentu.
- Tworzenie szczegółowych raportów, np. historii użycia.


Aplikację Epson Device Admin można pobrać ze strony pomocy technicznej Epson. Aby uzyskać więcej informacji, sprawdź dokumenty lub pomoc Epson Device Admin.



Przegląd ustawień

Górny ekran aplikacji Epson Device Admin składa się z następujących okienek.

Wyświetlane informacje zmieniają się w zależności od pozycji wybranej z bocznego menu zadań na górnym ekranie.

| Nr | Okienko | Objaśnienie |
|----|-------------------------------------|---|
| 1 | Pasek tytułu | Kliknij przycisk  , aby otworzyć panel Pomoc i przeglądać objaśnienia dla każdej pozycji w aplikacji Epson Device Admin. |
| 2 | Boczne menu zadań | Służy do zmiany bieżącej funkcji. Ekran przełącza się w zależności od wybranej pozycji. |
| 3 | Menu wstążki | Wyświetla menu funkcji wybranej w bocznym menu zadań. |
| 4 | Zawartość paska bocznego | Wyświetla hierarchię funkcji wybranej w bocznym menu zadań. |
| 5 | Widok wyświetlania | Wyświetla informacje i zawartość ustawień w zależności od funkcji wybranej w bocznym menu zadań lub zawartość paska bocznego. |
| 6 | Szczegółowe informacje o urządzeniu | Wyświetla szczegółowe informacje o urządzeniu wybranym z poziomu Listy urządzeń, gdy z bocznego menu zadań wybrano pozycję Urządzenia . |
| 7 | Pasek stanu | Wyświetla informacje o statusie na Liście urządzeń, gdy z bocznego menu zadań wybrano pozycję Urządzenia . |

Rejestrowanie hasła administratora skanera w aplikacji Epson Device Admin

Przed skonfigurowaniem skanera za pomocą aplikacji Epson Device Admin należy zarejestrować hasło administratora skanera w aplikacji Epson Device Admin.

Uwaga:

Po zmianie hasła administratora skanera należy zaktualizować hasło zarejestrowane w aplikacji Epson Device Admin.

1. Uruchom aplikację Epson Device Admin.
2. Z bocznego paska zadań wybierz pozycję **Urządzenia**.
3. Wybierz pozycję **Opcjonalne > Menedżer haseł**.
4. Wybierz polecenie **Włącz automatyczne zarządzanie hasłami**, a następnie kliknij **Menedżer haseł**.
5. Wybierz odpowiedni skaner, a następnie kliknij **Edytuj**.
6. Ustaw hasło, a następnie kliknij przycisk **OK**.

Ustawienia wymagane dla danej metody uwierzytelniania

Wymagane ustawienia mogą się różnić w zależności od używanej metody uwierzytelniania. Skonfiguruj skaner zgodnie z poniższymi informacjami.

Przegląd ustawień

| Ustawienia | Lokalna DB | LDAP | Lokalna DB i LDAP |
|---|------------|------|-------------------|
| Podłączanie i konfigurowanie urządzenia uwierzytelniającego | ✓ *1 | ✓ *1 | ✓ *1 |
| Rejestracja klucza licencyjnego | ✓ | ✓ | ✓ |
| Konfigurowanie uwierzytelniania użytkowników | ✓ | ✓ | ✓ |
| Rejestrowanie informacji o użytkowniku | ✓ | – | ✓ |
| Konfigurowanie serwera LDAP | – | ✓ | ✓ |
| Konfigurowanie serwera poczty e-mail | ✓ *2 | ✓ *2 | ✓ *2 |
| Konfigurowanie funkcji Scan to My Folder | ✓ *3 | ✓ *3 | ✓ *3 |
| Konfigurowanie kontroli dostępu | ✓ | ✓ | ✓ |
| Konfigurowanie funkcji, które można używać bez uwierzytelniania | ✓ *4 | ✓ *4 | ✓ *4 |

*1 : gdy jako metodę uwierzytelniania wybrano **Karta lub ID użytkownika i hasło** lub **Karta lub Numer identyfikacyjny**.

*2 : w przypadku korzystania z funkcji **Skanuj do Moja poczta**, **Skanowanie do wiadomości e-mail** lub powiadomień e-mail.

*3 : w przypadku korzystania z funkcji **Skanuj do Mój folder**.

*4 : w przypadku korzystania z funkcji skanera bez uwierzytelniania.

*5 : w przypadku korzystania z funkcji **Skanowanie do wiadomości e-mail** lub powiadomień e-mail.

Uwaga:

W tym podręczniku opisano ustawienia wymagane do uwierzytelniania za pomocą rozwiązania Epson Print Admin Serverless. Więcej informacji o funkcjach zabezpieczeń skanera i innych ustawieniach, które nie zostały przedstawione w tym podręczniku, można znaleźć w dokumencie skanera Przewodnik administratora.

Procedura indywidualnej konfiguracji skanerów

W tym rozdziale objaśniono procedurę konfiguracji rozwiązania Epson Print Admin Serverless na pojedynczym skanerze. W przypadku korzystania z aplikacji Web Config możliwe jest skonfigurowanie skanera wyłącznie za pomocą przeglądarki internetowej.

**Ważne:**

Przed rozpoczęciem konfiguracji sprawdź, czy ustawienia godziny skanera są prawidłowe.

Jeśli ustawienie czasu jest nieprawidłowe, wyświetlany jest komunikat o błędzie „Licencja wygasła”, co może uniemożliwić skonfigurowanie systemu Epson Print Admin Serverless. Dodatkowo, aby korzystać z funkcji zabezpieczeń, takich jak komunikacja SSL/TLS czy też IPsec, konieczne jest prawidłowe ustawienie czasu. Procedura ustawiania czasu jest następująca.

- Web Config: karta **Zarządzanie urządzeniem** > **Data i godzina** > **Data i godzina**.
- Panel sterowania skanera: **Ustaw.** > **Ustaw. podstawowe** > **Ust. Data/godzina**.

Przegląd ustawień

| Procedura | | Operacje | Szczegóły |
|-----------|--|---|---|
| 1 | Podłączenie urządzenia uwierzytelniającego* ¹ | Podłączenie urządzenia uwierzytelniającego do skanera i sprawdzenie działania | Podłącz do skanera urządzenie uwierzytelniające. |
| 2 | Rejestracja klucza licencyjnego* ² | Wprowadzanie klucza licencyjnego | Włącz rozwiązanie Epson Print Admin Serverless na skanerze za pomocą aplikacji Web Config. |
| 3 | Konfiguracja rozwiązania Epson Print Admin Serverless | Ustawienia uwierzytelniania | Ustaw metodę uwierzytelniania oraz sposób uwierzytelniania użytkownika. |
| | | Rejestrowanie informacji o użytkowniku | Zarejestruj informacje o użytkowniku. Ustaw poniższe opcje w zależności od metody uwierzytelniania. <input type="checkbox"/> Importowanie z plików. <input type="checkbox"/> Ustawienia serwera LDAP |
| | | Ustawienia funkcji | Skonfiguruj ustawienia urządzenia uwierzytelniającego, serwera poczty e-mail, funkcji Skanuj do Mój folder itd. zgodnie z wybraną metodą uwierzytelniania i środkami uwierzytelniającymi. |

*1 : ustaw w przypadku korzystania z urządzenia uwierzytelniającego do celów uwierzytelniania użytkowników.

*2 : dostawca mógł już wprowadzić to ustawienie.

Powiązane informacje

➔ „Indywidualne ustawienia skanera przy użyciu aplikacji Web Config” na stronie 29

Procedura zbiorczej konfiguracji skanerów

W tym rozdziale opisano procedurę konfiguracji rozwiązania Epson Print Admin Serverless na wielu skanerach. Konfigurację skanerów można usprawnić, korzystając z szablonu konfiguracji aplikacji Epson Device Admin.

**Ważne:**

Przed rozpoczęciem konfiguracji sprawdź, czy ustawienia godziny skanera są prawidłowe.

Jeśli ustawienia czasu są nieprawidłowe, pobrany czas dziennika lub raportu również będzie nieprawidłowy, w związku z czym trudno będzie prześledzić przypadki nieupoważnionego użycia lub nieuprawnionego ujawnienia informacji. Dodatkowo, aby korzystać z funkcji zabezpieczeń, takich jak komunikacja SSL/TLS czy też IPsec, konieczne jest prawidłowe ustawienie czasu. Procedura ustawiania czasu jest następująca.

- Web Config: karta **Zarządzanie urządzeniem** > **Data i godzina** > **Data i godzina**.
- Panel sterowania skanera: **Ustaw.** > **Ustaw. podstawowe** > **Ust. Data/godzina**.

Przegląd ustawień

| Procedura | | Operacje | Szczegóły |
|-----------|--|---|--|
| 1 | Podłączenie urządzenia uwierzytelniającego* ¹ | Podłączenie urządzenia uwierzytelniającego do skanera i sprawdzenie działania | Podłącz do skanera urządzenie uwierzytelniające. |
| 2 | Rejestracja klucza licencyjnego* ² | Tworzenie szablonu konfiguracji | Włącz rozwiązanie Epson Print Admin Serverless na wielu skanerach, używając szablonu konfiguracji. |
| | | Importowanie klucza licencyjnego | |
| | | Zastosowanie szablonu konfiguracji | |
| 3 | Konfiguracja rozwiązania Epson Print Admin Serverless | Edycja lub tworzenie szablonu konfiguracji | Edytuj lub utwórz szablon konfiguracji. |
| | | Ustawienia uwierzytelniania | Ustaw metodę uwierzytelniania oraz sposób uwierzytelniania użytkownika. |
| | | Ustawienia funkcji | Skonfiguruj ustawienia urządzenia uwierzytelniającego, serwera poczty e-mail, funkcji Skanuj do Mój folder itd. zgodnie z wybraną metodą uwierzytelniania i środkami uwierzytelniającymi. |
| | | Rejestrowanie informacji o użytkowniku | Zarejestruj informacje o użytkowniku. Ustaw poniższe opcje w zależności od metody uwierzytelniania. <input type="checkbox"/> Ustawienie synchronizacji serwera LDAP. <input type="checkbox"/> Importowanie z plików lub serwera LDAP. |
| | | Zastosowanie szablonu konfiguracji | Szablonów konfiguracji można używać na tym skanerze. |

*1 : ustaw w przypadku korzystania z urządzenia uwierzytelniającego do celów uwierzytelniania użytkowników.

*2 : dostawca mógł już wprowadzić to ustawienie.

Powiązane informacje

➔ „Ustawienia wsadowe za pomocą narzędzia Epson Device Admin (szablon konfiguracji)” na stronie 47

Porównanie możliwych konfiguracji aplikacji

Poniżej przedstawiono pozycje, które mogą być ustawione z poziomu każdej z aplikacji. (można ustawić = ✓, nie można ustawić = -)

Klucz produktu lub Klucz licencyjny

| Pozycja | Web Config | Epson Device Admin |
|-------------------------------------|------------|--------------------|
| Klucz produktu lub Klucz licencyjny | ✓ | ✓ |

Ustawienia uwierzytelniania

Przegląd ustawień

| Pozycja | Web Config | Epson Device Admin |
|--|------------|--------------------|
| Sposób uwierzytelniania | ✓ | ✓ |
| Sposób uwierzytelniania użytkownika | ✓ | ✓ |
| Zezwól użytkownikom na rejestrowanie kart uwierzytelniających | ✓ | ✓ |
| Minimalna ilość cyfr dla pola Numer identyfikacyjny | ✓ | ✓ |
| Umieszczanie w pamięci cache dla uwierzytelnionych użytkowników LDAP | ✓ | ✓ |
| Użyj informacji o użytkowniku w uwierzytelnianiu SMTP | ✓ | ✓ |

Ustawienia użytkownika

| Pozycja | Web Config | Epson Device Admin |
|--------------------------------|------------|--------------------|
| ID użytkownika | ✓ | ✓ |
| Wyświetlanie nazwy użytkownika | ✓ | ✓ |
| Hasło | ✓ | ✓ |
| ID karty uwierzytelniania | ✓ | ✓ |
| Numer identyfikacyjny | ✓ | ✓ |
| Dział | ✓ | ✓ |
| Adres email | ✓ | ✓ |
| Ograniczenie funkcjonalne | ✓ | ✓ |
| Wstępne | ✓ | ✓ |

Ustawienia kontroli dostępu

| Pozycja | Web Config | Epson Device Admin |
|--|------------|--------------------|
| Włączenie kontroli dostępu | ✓ | ✓ |
| Skanowanie z poziomu komputera bez uwierzytelniania użytkownika | ✓ | ✓ |
| Pozwól zarejestrowanym użytkownikom na wykonanie funkcji zaloguj do Web Config | ✓ | – |
| Korzystanie z urządzenia z poziomu panelu po wylogowaniu | ✓ | ✓ |

Czytnik kart

Przegląd ustawień

| Pozycja | Web Config | Epson Device Admin |
|---|------------|--------------------|
| Vendor ID | ✓ | ✓ |
| Product ID | ✓ | ✓ |
| Parametr operacyjny | ✓ | ✓ |
| Czytnik kart | ✓ | ✓ |
| Zapisz format ID karty uwierzytelniania | ✓ | ✓ |
| Ustaw zakres ID karty | ✓ | ✓ |
| Pozycja startowa tekstu | ✓ | ✓ |
| Liczba znaków | ✓ | ✓ |

Skanowanie do folderu sieciowego/FTP/Skanuj do Mój folder

| Pozycja | Web Config | Epson Device Admin |
|--|------------|--------------------|
| Zapisz do ustawienia | ✓ | ✓ |
| Typ | ✓ | ✓ |
| Zapisz do | ✓ | ✓ |
| Nazwa użytkownika | ✓ | ✓ |
| Hasło | ✓ | ✓ |
| Tryb połączenia | ✓ | ✓ |
| Numer portu | ✓ | ✓ |
| Zabrania ręcznego wprowadzania miejsca przeznaczenia (Skanowanie do folderu sieciowego/FTP) | ✓ | ✓ |

Dostosuj funkcje One-touch

| Pozycja | Web Config | Epson Device Admin |
|------------------------------------|------------|--------------------|
| Maksymalna liczba funkcji na ekran | ✓ | ✓ |
| Ekran(y) | ✓ | ✓ |
| Przypisanie funkcji | ✓ | ✓ |

Raporty

| Pozycja | Web Config | Epson Device Admin |
|------------------------------|------------|--------------------|
| Wykorzystanie na użytkownika | – | ✓ |
| Wykorzystanie na oddział | – | ✓ |

Przegląd ustawień

| Pozycja | Web Config | Epson Device Admin |
|----------------|------------|--------------------|
| Historia zadań | - | ✓ |

Powiązane informacje

- ➔ [„Indywidualne ustawienia skanera przy użyciu aplikacji Web Config” na stronie 29](#)
- ➔ [„Ustawienia wsadowe za pomocą narzędzia Epson Device Admin \(szablon konfiguracji\)” na stronie 47](#)

Podłączanie urządzenia uwierzytelniającego

Podłącz i skonfiguruj urządzenie uwierzytelniające, aby korzystać z uwierzytelniania użytkownika. Nie jest to konieczne w przypadku braku urządzenia uwierzytelniającego.

Uwaga:

W przypadku urządzenia uwierzytelniającego innego niż czytnik kart IC należy skontaktować się z dostawcą.

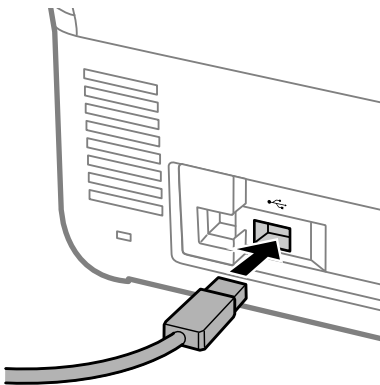
Podłączenie urządzenia uwierzytelniającego



Ważne:

W przypadku podłączania urządzenia uwierzytelniającego do wielu skanerów należy używać produktu o takim samym numerze modelu.

Kabel USB od czytnika kart podłącz do portu do podłączenia zewnętrznego interfejsu kablem USB na skanerze.



Sprawdzenie działania urządzenia uwierzytelniającego

Stan połączenia i rozpoznawanie karty uwierzytelniającej do urządzenia uwierzytelniającego można sprawdzić z poziomu panelu sterowania skanera.

Informacje będą wyświetlane, jeśli zostaną wybrane pozycje **Ustaw. > Dane urządzenia > Stan urządzenia uwierzytelniającego**.

Potwierdzanie rozpoznania karty uwierzytelniającej

Można sprawdzić, czy karty uwierzytelniające są rozpoznawane, używając w tym celu aplikacji Web Config.

1. Otwórz aplikację Web Config, a następnie wybierz pozycje **Zarządzanie urządzeniem > Czytnik kart**.

Podłączanie urządzenia uwierzytelniającego

2. Przytrzymaj kartę nad czytnikiem kart uwierzytelniających.
3. Kliknij pozycję **Sprawdź**.
Zostaną wyświetlone wyniki.

Dostępne metody odczytu informacji uwierzytelniających

Dostępne są poniższe metody odczytu dla urządzenia uwierzytelniającego.

Można ustawić je na skanerze za pomocą aplikacji Web Config lub Epson Device Admin.

Ustawienia te są wymagane w poniższych przypadkach.

- Odczytaj określony obszar karty uwierzytelniającej, taki jak numer pracownika i identyfikator osobisty.
- Użyj informacji o karcie uwierzytelniającej z wyłączeniem UID (informacje o karcie uwierzytelniającej, takie jak numer seryjny).

Parametr operacyjny można wygenerować za pomocą odpowiedniego narzędzia. Aby uzyskać szczegółowe informacje, skontaktuj się z dostawcą.

Uwaga:

Używanie kart uwierzytelnienia od różnych producentów:

Podczas korzystania z UID dla uzyskania informacji o karcie (informacje identyfikacyjne karty, takie jako numer seryjny), można wprowadzać różne typy kart uwierzytelnienia. Nie można tego łączyć podczas korzystania z innych informacji karty.

Powiązane informacje

- ➔ [„Konfigurowanie ustawień urządzenia uwierzytelniającego \(Web Config\)” na stronie 42](#)
- ➔ [„Konfigurowanie ustawień urządzenia uwierzytelniającego \(szablon konfiguracji\)” na stronie 50](#)

Rejestracja klucza licencyjnego

Włącz rozwiązanie Epson Print Admin Serverless, rejestrując klucz licencyjny na skanerze.

Uwaga:

Klucz licencyjny może zarejestrować na skanerze sprzedawca. W takim przypadku pomini ten krok i przejdź do ustawień Epson Print Admin Serverless.

Powiązane informacje

- ➔ [„Rejestrowanie klucza licencyjnego za pomocą Web Config” na stronie 23](#)
- ➔ [„Rejestrowanie klucza licencyjnego za pomocą Epson Device Admin” na stronie 24](#)

Informacje dotyczące pozyskiwania klucza licencyjnego

Aby korzystać z Epson Print Admin Serverless, wymagany jest klucz licencyjny.

Aby dowiedzieć się, jak uzyskać klucz licencyjny lub otrzymać dodatkowe informacje, skontaktuj się z dostawcą.

Rejestrowanie klucza licencyjnego za pomocą Web Config

Użyj aplikacji Web Config, aby indywidualnie zarejestrować klucz licencyjny na skanerze.

1. Użyj jednej z następujących metod, aby połączyć skaner z komputerem służącym do wykonywania konfiguracji.
 - Podłącz przez przewodową lub bezprzewodową sieć lokalną
Aby podłączyć z wykorzystaniem połączenia przewodowego lub bezprzewodowej sieci LAN, nawiąż połączenie z siecią znajdującą się w tym samym segmencie co komputer służący do wykonywania konfiguracji.
 - Podłącz bezpośrednio z wykorzystaniem kabla LAN
2. Włącz skaner.
3. Otwórz przeglądarkę na komputerze służącym do wykonywania konfiguracji i w pasku adresu wprowadź adres IP skanera, aby otworzyć aplikację Web Config skanera.
[„Uruchamianie aplikacji Web Config w przeglądarce internetowej” na stronie 12](#)
4. Wybierz kartę **Epson Open Platform > Klucz produktu lub Klucz licencyjny**.
5. Wprowadź klucz licencyjny w obszarze **Klucz produktu lub Klucz licencyjny**.
6. Kliknij pozycję **Dalej**.

Rejestracja klucza licencyjnego

7. Kliknij pozycję **OK**.

Odczekaj chwilę, kliknij **Odśwież menu**, a następnie załaduj ponownie stronę Web Config.

Jeśli wyświetlane są informacje o licencji, system **Epson Print Admin Serverless** jest aktywowany.

Rejestrowanie klucza licencyjnego za pomocą Epson Device Admin

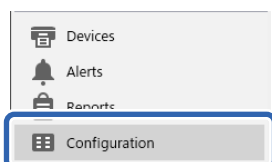
Gdy używany jest szablon konfiguracji aplikacji Epson Device Admin, można zastosować klucze licencyjne otrzymane w pliku CSV do wielu skanerów.

1. Utwórz nowy szablon konfiguracji.
2. Odczytaj klucz licencyjny na szablonie konfiguracji.
3. Użyj go na docelowych skanerach.

Tworzenie szablonu konfiguracji

Utwórz nowy szablon konfiguracji.

1. Uruchom aplikację Epson Device Admin.
2. Z bocznego menu zadań wybierz pozycję **Konfiguracja**.

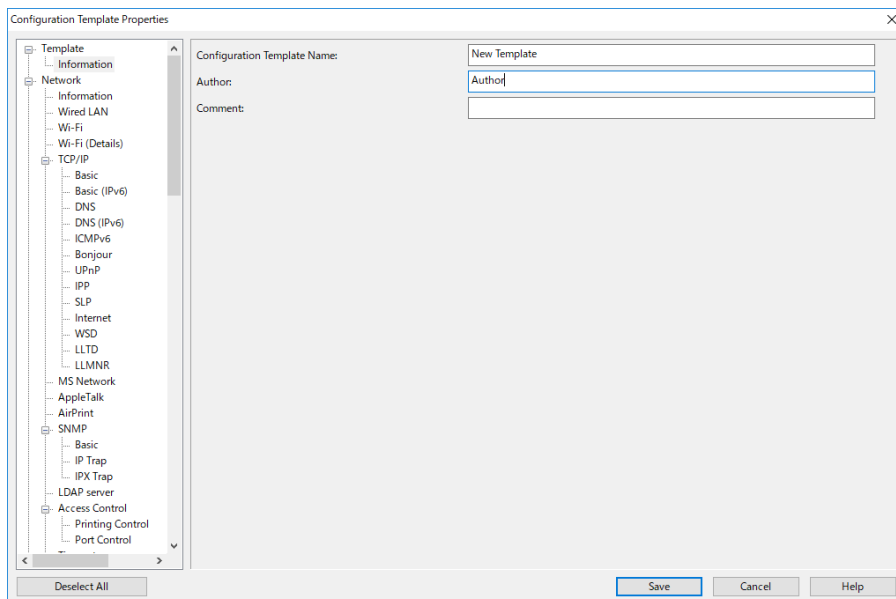


3. Wybierz **Nowy** w menu wstążki.



Rejestracja klucza licencyjnego

4. Ustaw każdą pozycję.



| Pozycja | Objaśnienie |
|-----------------------------|---|
| Nazwa szablonu konfiguracji | Nazwa szablonu konfiguracji. Wprowadź maksymalnie 1024 znaki w kodowaniu Unicode (UTF-8). |
| Autor | Informacje dotyczące autora szablonu. Wprowadź maksymalnie 1024 znaki w kodowaniu Unicode (UTF-8). |
| Komentarz | Można wprowadzić dowolne informacje. Wprowadź maksymalnie 1024 znaki w kodowaniu Unicode (UTF-8). |

5. Z lewej strony można wybrać pozycje do ustawienia.

Uwaga:

Klikaj pozycje menu po lewej stronie, aby przełączać się na każdy z ekranów. Ustawiona wartość jest zachowywana po przełączeniu na inny ekran, chyba że użyto opcji *Anuluj*. Po wprowadzeniu wszystkich ustawień kliknij przycisk **Zapisz**.

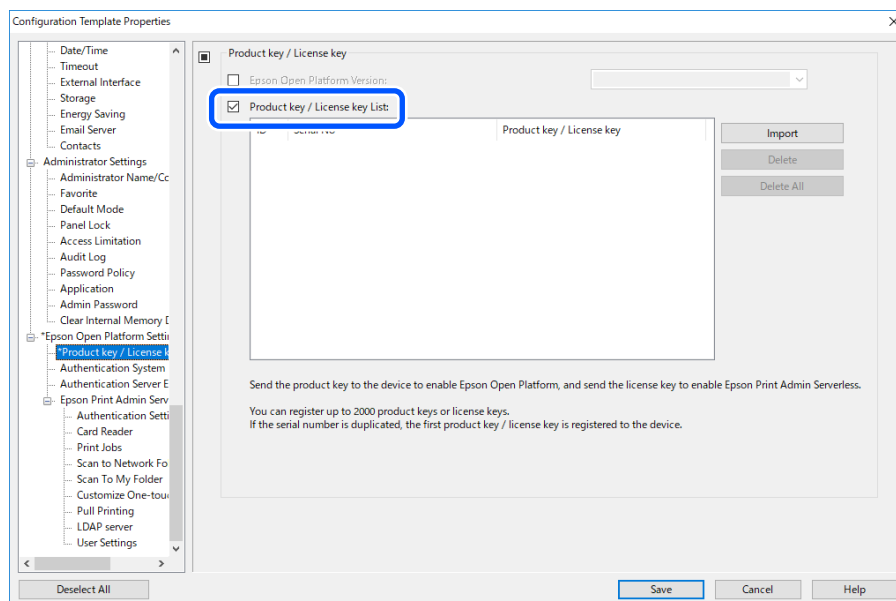
Importowanie klucza licencyjnego

1. Z szablonu konfiguracji wybierz pozycje **Ustawienia Epson Open Platform > Klucz produktu / Klucz licencji**.

Rejestracja klucza licencyjnego

- Wybierz opcję **Lista kluczy produktu / kluczy licencji**.

Jeśli zaznaczona jest opcja **Wersja Epson Open Platform**, usuń jej zaznaczenie.



- Kliknij pozycję **Importuj**.
- Wybierz plik CSV z kluczem licencyjnym i kliknij **Otwórz**.

Plik zostanie odczytany, a jego zawartość wyświetlona.

Uwaga:

- Klucz licencyjny można usunąć z listy, wybierając klucz licencyjny na liście i klikając pozycję **Usuń**.
- Po ponownym kliknięciu **Importuj** można dodać inne pliki CSV.

- Kliknij przycisk **Zapisz**.
- Kliknij pozycję **OK**.
- Kliknij przycisk **OK** na ekranie zakończenia.

Wartości ustawień są zapisywane w szablonie konfiguracji, po czym ekran jest zamykany.

Uwaga:

Aby ponownie otworzyć szablon konfiguracji, wybierz zapisany szablon z **Nazwa szablonu konfiguracji**, a następnie w menu wstążki kliknij pozycję **Edytuj**.

Zastosowanie szablonu konfiguracji

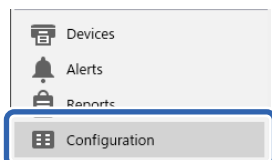
Zapisanych szablonów konfiguracji można używać na tym skanerze. Stosowane są pozycje wybrane w szablonie. Jeśli docelowy skaner nie posiada odpowiedniej funkcji, dana pozycja nie ma zastosowania.

Rejestracja klucza licencyjnego

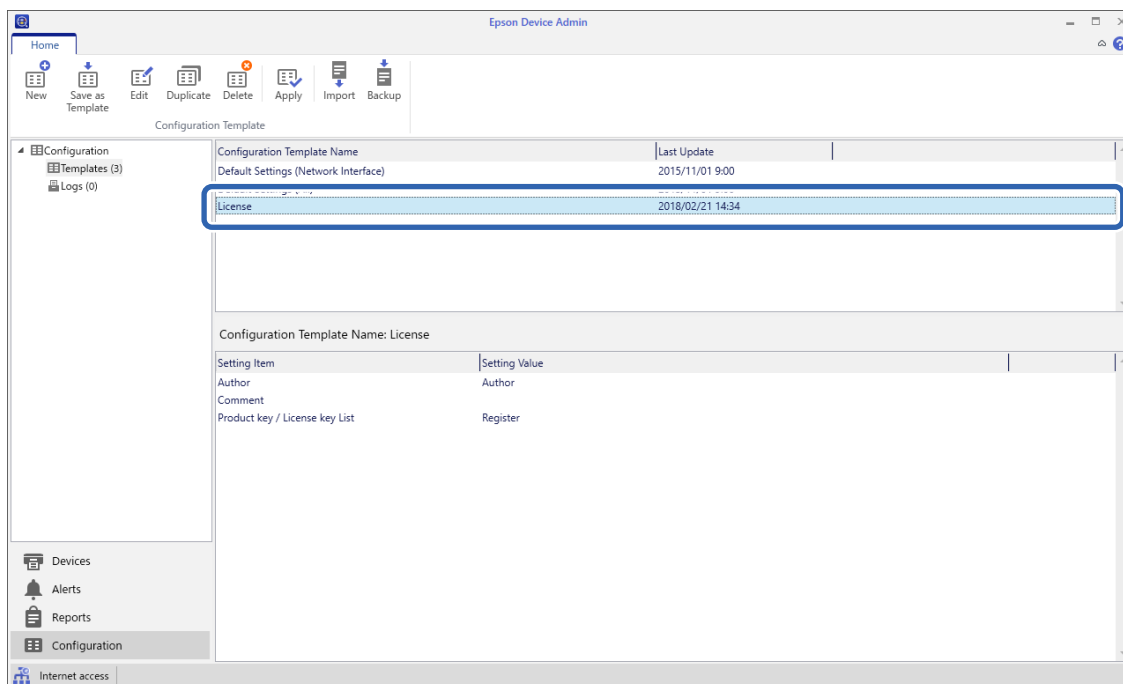
Uwaga:

Gdy na skanerze ustawiane jest hasło administratora, skonfiguruj je z wyprzedzeniem.

1. Na wstążce menu w oknie Lista urządzeń wybierz pozycje **Opcjonalne** > **Menedżer haseł**.
 2. Wybierz pozycję **Włącz automatyczne zarządzanie hasłami**, a następnie kliknij przycisk **Menedżer haseł**.
 3. Wybierz odpowiedni skaner, a następnie kliknij **Edytuj**.
 4. Ustaw hasło, a następnie kliknij przycisk **OK**.
1. Z bocznego menu zadań wybierz pozycję **Konfiguracja**.



2. Wybierz szablon konfiguracji, który chcesz zastosować, w obszarze **Nazwa szablonu konfiguracji**.



3. Kliknij **Zastosuj** w menu wstążki.
Zostanie wyświetlony ekran wyboru urządzenia.



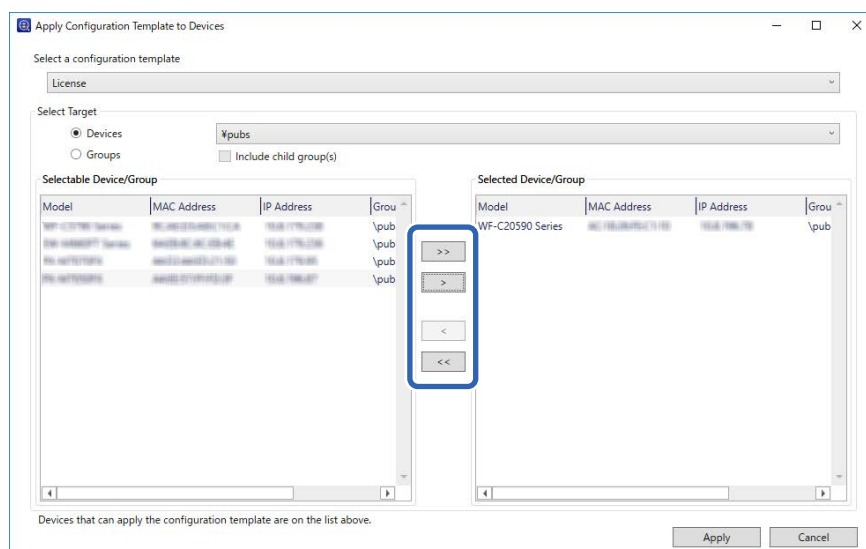
Rejestracja klucza licencyjnego

- Wybierz szablon konfiguracji, który ma być zastosowany.

Uwaga:

- Po wyborze pozycji **Urządzenia** oraz grup zawierających urządzenia z menu rozwijanego wyświetlone zostaną wszystkie urządzenia.
- Grupy zostaną wyświetlone po wybraniu pozycji **Grupy**. Wybierz opcję **Uwzględnij grupę(y) podrzędną**, aby automatycznie wybrać grupy podrzędne w ramach wybranej grupy.

- Przenieś skaner lub grupy, do których ma być zastosowany szablon, do obszaru **Wybrane urządzenie/grupa**.



- Kliknij pozycję **Zastosuj**.

Zostanie wyświetlony ekran potwierdzenia szablonu konfiguracji, który ma być zastosowany.

- Wybierz przycisk **OK**, aby zastosować szablon konfiguracji.

- Po wyświetleniu komunikatu z informacją o zakończeniu procesu kliknij przycisk **OK**.

- Kliknij **Szczegóły** i sprawdź wyświetlane informacje.

Jeśli przy zastosowanych pozycjach wyświetlane jest oznaczenie , operacja zakończyła się powodzeniem.

- Kliknij pozycję **Zamknij**.

Powiązane informacje

➔ [„Epson Device Admin” na stronie 13](#)

Rejestrowanie informacji i konfiguracja systemu

Ustaw pozycje niezbędne do instalacji Epson Print Admin Serverless.

W przypadku indywidualnej konfiguracji skanera skorzystaj z aplikacji Web Config. W przypadku zbiorczej konfiguracji wielu skanerów skorzystaj z aplikacji Epson Device Admin.

Powiązane informacje

- ➔ „Indywidualne ustawienia skanera przy użyciu aplikacji Web Config” na stronie 29
- ➔ „Ustawienia wsadowe za pomocą narzędzia Epson Device Admin (szablon konfiguracji)” na stronie 47

Indywidualne ustawienia skanera przy użyciu aplikacji Web Config

W tym rozdziale opisano procedurę w przypadku indywidualnej konfiguracji drukarki Epson Print Admin Serverless.

Wprowadź niezbędne ustawienia Epson Print Admin Serverless w zależności od używanej metody uwierzytelniania. Szczegóły można znaleźć w powiązanych informacjach.

Powiązane informacje

- ➔ „Ustawienia wymagane dla danej metody uwierzytelniania” na stronie 14

Korzystanie z listy ustawień Epson Print Admin Serverless

Podczas rejestrowania klucza licencyjnego na karcie **Epson Open Platform** wyświetlana jest pozycja **Lista ustawień Epson Print Admin Serverless**. Skorzystaj z tej listy, aby skonfigurować ustawienia Epson Print Admin Serverless.

- Otwórz aplikację Web Config, a następnie wybierz pozycje z karty **Epson Open Platform > Lista ustawień Epson Print Admin Serverless**.
Pozycje ustawień są wyświetlane zgodnie z ustawieniami uwierzytelniania wybranymi na karcie **Epson Open Platform > Ustawienia uwierzytelniania > Sposób uwierzytelniania**.
- Kliknij łącze dla pozycji, które chcesz skonfigurować.
- Ustaw każdą pozycję.
- Kliknij **Lista ustawień Epson Print Admin Serverless**.
Powróć do pozycji **Lista ustawień Epson Print Admin Serverless**.

Konfigurowanie ustawień uwierzytelniania użytkownika (Web Config)

Ustaw metodę uwierzytelniania oraz sposób uwierzytelniania użytkownika.

- Wybierz opcję **Lista ustawień Epson Print Admin Serverless > Epson Print Admin Serverless > Ustawienia uwierzytelniania**.
Alternatywnie przejdź do karty **Epson Open Platform > Ustawienia uwierzytelniania**.
- Ustaw każdą pozycję.
- Kliknij **OK**.

Pozycje ustawień uwierzytelniania

| Pozycja | Objaśnienie |
|-------------------------|---|
| Sposób uwierzytelniania | <p>Wybierz pozycję Sposób uwierzytelniania.</p> <p><input type="checkbox"/> Lokalna DB Uwierzytelnianie przy użyciu ustawień Ustawienia użytkownika zarejestrowanych na skanerze. Konieczna jest rejestracja użytkownika na skanerze.</p> <p><input type="checkbox"/> LDAP Uwierzytelnianie z wykorzystaniem informacji o użytkowniku przechowywanych na serwerze LDAP zsynchronizowanym ze skanerem. Wcześniej trzeba skonfigurować ustawienia serwera LDAP.</p> <p><input type="checkbox"/> Lokalna DB i LDAP Uwierzytelnianie z wykorzystaniem informacji o użytkowniku zarejestrowanych na skanerze lub przechowywanych na serwerze LDAP zsynchronizowanym ze skanerem. Trzeba zarejestrować użytkownika na skanerze i skonfigurować serwer LDAP.</p> |

Rejestrowanie informacji i konfiguracja systemu

| Pozycja | Objaśnienie |
|--|---|
| Sposób uwierzytelniania użytkownika | <p>Wybierz metodę uwierzytelniania użytkownika.</p> <ul style="list-style-type: none"> <input type="checkbox"/> Karta lub ID użytkownika i hasło Korzystanie z karty ID do uwierzytelniania użytkowników. W celu uwierzytelniania można również korzystać z ID użytkownika i hasła. <input type="checkbox"/> ID użytkownika i hasło Korzystanie z ID użytkownika i hasła do uwierzytelniania użytkowników. Po wybraniu tej funkcji do uwierzytelniania nie można używać karty uwierzytelniającej. <input type="checkbox"/> ID użytkownika Korzystaj wyłącznie z ID użytkownika do uwierzytelniania użytkowników. Nie ma potrzeby ustawiania hasła. <input type="checkbox"/> Karta lub Numer identyfikacyjny Korzystanie z karty uwierzytelniającej do uwierzytelniania użytkowników. Można również korzystać z opcji Numer identyfikacyjny. <input type="checkbox"/> Numer identyfikacyjny Korzystanie wyłącznie z numeru ID do uwierzytelniania użytkowników. |
| Zezwól użytkownikom na rejestrowanie kart uwierzytelniających | <p>Włącz tę opcję, aby umożliwić użytkownikom rejestrowanie kart uwierzytelniających w systemie.</p> <p>Jeśli w obszarze Sposób uwierzytelniania zostanie wybrane ustawienie LDAP, nie można ustawić tej opcji.</p> |
| Minimalna ilość cyfr dla pola Numer identyfikacyjny | Wybierz minimalną liczbę cyfr numeru ID. |
| Umieszczanie w pamięci cache dla uwierzytelnionych użytkowników LDAP | Podczas korzystania z uwierzytelniania serwera LDAP można ustawić, czy informacje o użytkowniku mają być też zapisywane w pamięci podręcznej. |
| Użyj informacji o użytkowniku w uwierzytelnianiu SMTP | Podczas używania do uwierzytelniania ID użytkownika i hasła, można ustawić, czy do uwierzytelniania SMTP mają być wykorzystane informacje o użytkowniku. Ten system wykorzystuje ID i hasło zalogowanego użytkownika. |
| Ograniczenia dla uwierzytelnionych użytkowników LDAP | W przypadku korzystania z serwera LDAP można określić funkcje, z których użytkownik może korzystać. |

Powiązane informacje

➔ [„Przegląd informacji o metodzie uwierzytelniania” na stronie 9](#)

Rejestracja informacji o użytkowniku (Web Config)

Zarejestruj informacje o użytkowniku wykorzystywane do celów uwierzytelniania użytkownika.

Jeśli wybierzesz **LDAP** dla opcji **Sposób uwierzytelniania**, nie musisz rejestrować użytkowników. W takim przypadku na liście nie jest wyświetlana pozycja **Ustawienia użytkownika**.

Jeśli wybierzesz **Lokalna DB i LDAP** dla opcji **Sposób uwierzytelniania**, wykonaj jednoczesną konfigurację ustawień serwera LDAP.

Rejestrowanie informacji i konfiguracja systemu

Rejestracja informacji o użytkowniku w trybie indywidualnym

Wprowadzaj informacje o użytkowniku jeden po drugim.

1. Wybierz opcję **Lista ustawień Epson Print Admin Serverless > Epson Print Admin Serverless > Ustawienia użytkownika**.
Alternatywnie przejdź do karty **Epson Open Platform > Ustawienia użytkownika**.
2. Kliknij **Dodaj**.
3. Ustaw każdą pozycję.
4. Kliknij **Zastosuj**.
5. Kliknij **Zamknij**.

Pozycje ustawień informacji o użytkowniku

| Pozycja | Objaśnienie |
|--------------------------------|---|
| ID użytkownika | Służy do wprowadzania ID użytkownika używanego do uwierzytelniania o długości od 1 do 83 bajtów w kodowaniu Unicode (UTF-8). Ponieważ w ID użytkownika nie mają znaczenia wielkie i małe litery, można się zalogować z wykorzystaniem wielkich i małych liter. |
| Wyświetlanie nazwy użytkownika | Służy do wprowadzania wyświetlanej na panelu sterowania skanera nazwy użytkownika o długości maksymalnie 32 znaków w kodowaniu Unicode (UTF-16). Możesz pozostawić to pole puste. |
| Hasło | Służy do wprowadzania hasła do uwierzytelniania o długości maksymalnie 32 znaków w kodowaniu ASCII. Wielkość liter w hasle ma znaczenie. Pozostaw to pole puste w przypadku wyboru Sposób uwierzytelniania użytkownika dla opcji ID użytkownika . |
| ID karty uwierzytelniania | Służy do wprowadzania ID karty uwierzytelniającej o długości do 116 znaków w kodowaniu ASCII. Możesz pozostawić to pole puste. W przypadku przyznania zezwolenia za pomocą opcji Zezwól użytkownikom na rejestrowanie kart uwierzytelniających w obszarze Ustawienia uwierzytelniania odzwierciedlony zostanie rezultat zarejestrowany przez użytkowników. |
| Numer identyfikacyjny | Ta pozycja jest wyświetlana, gdy opcja Epson Open Platform tab > Ustawienia uwierzytelniania > Sposób uwierzytelniania użytkownika jest ustawiona na Karta lub Numer identyfikacyjny lub Numer identyfikacyjny . Wprowadź liczbę o długości od 4 do 8 cyfr w zależności od wartości ustawionej na karcie Epson Open Platform > Ustawienia uwierzytelniania > Minimalna ilość cyfr dla pola Numer identyfikacyjny . |
| Generuj automatycznie | Ta pozycja jest wyświetlana, gdy opcja Epson Open Platform tab > Ustawienia uwierzytelniania > Sposób uwierzytelniania użytkownika jest ustawiona na Karta lub Numer identyfikacyjny lub Numer identyfikacyjny . Kliknij, aby automatycznie wygenerować numer ID o takiej samej liczbie cyfr, co wybrana w opcji Minimalna ilość cyfr dla pola Numer identyfikacyjny . |

Rejestrowanie informacji i konfiguracja systemu

| Pozycja | Objaśnienie |
|----------------------|--|
| Dział | Służy do wprowadzania nazwy działu służącej do identyfikowania użytkownika o długości do 40 znaków w kodowaniu Unicode (UTF-16). Możesz pozostawić to pole puste. |
| Adres email | Służy do wprowadzania adresu e-mail o długości do 200 znaków w kodowaniu ASCII. Będzie on używany jako obiekt docelowy funkcji Skanuj do Moja poczta . Możesz pozostawić to pole puste. |
| Skanuj do Mój folder | Miejsca docelowe zapisu można ustawić osobno, jeśli opcja Skanuj do Mój folder > Typ ustawienia jest ustawiona na Indywidualne . Więcej informacji o pozycjach ustawień można znaleźć w następującym rozdziale. „Skanuj do Mój folder Elementy ustawień opcji (Web Config)” na stronie 46 |
| Ograniczenia | Możliwe jest ograniczenie funkcji wszystkich użytkowników. Wybierz funkcję, której używanie ma być zezwolone. |
| Wstępne | Każdemu użytkownikowi wybranemu z ustawień Wstępne zapisanych na skanerze można przypisać do pięciu wstępnych ustawień dostępnych wyłącznie dla niego. <input type="checkbox"/> Ustawienia Wstępne przydzielone do użytkownika mogą być używane wyłącznie przez niego. Ustawienia Wstępne, które nie zostały przydzielone do żadnego użytkownika, mogą być używane przez wszystkich użytkowników. <input type="checkbox"/> Nie można używać ustawień Wstępne, które obejmują funkcje zablokowane przez opcję Ograniczenia . |

Konfiguracja Wstępne dla każdego użytkownika

Każdemu użytkownikowi wybranemu ze wstępnych ustawień zapisanych na skanerze można przypisać do pięciu wstępnych ustawień dostępnych wyłącznie dla niego.

Uwaga:

Administrator urządzenia Epson może wykonać ustawienia wstępne, poprzez wprowadzenie numeru wstępnej rejestracji. Jednak, jeśli numer rejestracji został zmieniony, można użyć tylko numeru, a treść nie zostanie zaktualizowana.

1. Otwórz ustawienie użytkownika, dla którego mają być wykonane ustawienia wstępne.

2. Kliknij pozycje **Wstępne > Wybierz**.

Zostanie wyświetlona lista ustawień wstępnych zapisanych na skanerze.

3. Wybór ustawień wstępnych do zapisania.

Uwaga:

*Kliknij pozycję **Edytuj**, aby przejść do ekranu rejestracji Wstępne na skanerze.*

4. Kliknij pozycję **Wybierz**.

Nastąpi powrót do listy ustawień użytkownika. Sprawdź, czy są wyświetlane wybrane ustawienia wstępne.

Uwaga:

Wstępne zapisane przez uwierzytelnionego użytkownika są dostępne tylko dla tego użytkownika.

Wstępne, które nie zostały zapisane przez uwierzytelnionego użytkownika mogą być używane przez wszystkich użytkowników. Jednak, nie można używać funkcji, których używanie zostało ograniczone przez administratora.

Rejestrowanie informacji i konfiguracja systemu

Tworzenie pliku CSV w celu wsadowego rejestrowania informacji o użytkownikach

Utwórz plik CSV, aby móc zaimportować informacje o użytkowniku.

Plik CSV można łatwo utworzyć w oparciu o indywidualnie zarejestrowane informacje o użytkowniku. Zalecamy przeprowadzenie indywidualnej rejestracji informacji o użytkowniku z wyprzedzeniem.

1. Wybierz pozycje **Lista ustawień Epson Print Admin Serverless > Epson Print Admin Serverless > Ustawienia użytkownika**.

Lub wybierz kartę **Epson Open Platform > Ustawienia użytkownika**.

2. Kliknij pozycję **Eksportuj**.

3. Wybierz format pliku w obszarze **Format pliku**.

Wyboru należy dokonać w oparciu o poniższe informacje.

| Pozycja | Objaśnienie |
|--------------------------------------|--|
| CSV UTF-16 (rozdzielany tabulatorem) | Wybierz w przypadku edycji pliku za pomocą programu Microsoft Excel. Każdy parametr ujęto w „[]” (nawiasach kwadratowych). Wprowadź parametry w „[]”. W przypadku aktualizowania pliku zalecamy jego nadpisanie. Jeśli zapisywany jest nowy plik, należy wybrać tekst Unicode (*.txt) jako format pliku. |
| CSV UTF-8 (rozdzielany przecinkiem) | Wybierz w przypadku edycji pliku za pomocą edytora tekstów lub makra bez użycia programu Microsoft Excel. |
| CSV UTF-8 (rozdzielany średnikiem) | |

4. Kliknij pozycję **Eksportuj**, aby zapisać plik.

5. Edytuj i zapisz ten plik CSV w aplikacji arkusza kalkulacyjnego, takiej jak Microsoft Excel, lub w edytorze tekstów.



Ważne:

Podczas edycji pliku nie zmieniaj kodowania ani informacji nagłówkowych.

Pozycje ustawień pliku CSV

Uwaga:

Nie można używać plików CSV z innych modeli.

| Pozycja | Ustawienia i objaśnienie |
|----------|--|
| UserID | Służy do wprowadzania ID użytkownika używanego do uwierzytelniania o długości od 1 do 83 bajtów w kodowaniu Unicode. |
| UserName | Służy do wprowadzania wyświetlanej na panelu sterowania skanera nazwy użytkownika o długości maksymalnie 32 znaków w kodowaniu Unicode. Możesz pozostawić to pole puste. |

Rejestrowanie informacji i konfiguracja systemu

| Pozycja | Ustawienia i objaśnienie |
|----------------------|--|
| Password | <p>Służy do wprowadzania hasła do uwierzytelniania o długości maksymalnie 32 znaków w kodowaniu ASCII. Podczas importowania jest ono ustawiane jak hasło zamiast EncPassword.</p> <p>Pozostaw to pole puste w przypadku wyboru ID użytkownika dla opcji Sposób uwierzytelniania użytkownika.</p> <p>Podczas eksportu, to pole jest zawsze pozostawiane puste.</p> |
| AuthenticationCardID | <p>Ustaw rezultat odczytu karty ID. Jeśli udzieliszy zezwolenia za pomocą opcji Zezwól użytkownikom na rejestrowanie kart uwierzytelniających w obszarze Ustawienia uwierzytelniania, odzwierciedlony zostanie rezultat zarejestrowany przez użytkowników.</p> <p>Wprowadź maksymalnie 116 znaków w kodowaniu ASCII. Możesz pozostawić to pole puste.</p> |
| IDNumber | <p>Ta pozycja jest wyświetlana, gdy opcja Ustawienia uwierzytelniania > Sposób uwierzytelniania użytkownika jest ustawiona na Karta lub Numer identyfikacyjny lub Numer identyfikacyjny.</p> <p>Wprowadź numer wypadający między numerem ustawionym w opcji Ustawienia uwierzytelniania > Minimalna ilość cyfr dla pola Numer identyfikacyjny oraz o długości maksymalnie ośmiu cyfr.</p> <p>Nie można duplikować numeru ID. Jeśli zostanie on zduplikowany, podczas importowania pliku pojawi się alert z informacją o błędzie. Po pozostawieniu jako puste, automatycznie przypisywany jest numer.</p> |
| Department | <p>Wprowadź arbitralną nazwę działu służącą do rozróżniania użytkowników.</p> <p>Wprowadź maksymalnie 40 znaków w kodowaniu Unicode. Możesz pozostawić to pole puste.</p> |
| MailAddress | <p>Ustaw adres e-mail dla użytkowników. Będzie on używany jako obiekt docelowy funkcji Skanuj do Moja poczta.</p> <p>Można używać A-Z, a-z, 0-9, !#%&*+-. /=?^_{ }~@. Wprowadź do 200 znaków. Na początku ciągu nie można używać znaku „,” (przecinek). Możesz pozostawić to pole puste.</p> |
| FolderProtocol | <p>Ustawienie typu funkcji Skanuj do Mój folder.</p> <p>Folder sieciowy (SMB): 0, FTP: 1</p> |
| FolderPath | Ustawienie docelowego miejsca zapisu dla funkcji Skanuj do Mój folder. |
| FolderUserName | Ustawienie nazwy użytkownika dla funkcji Skanuj do Mój folder. |
| FolderPassword | <p>Ustawienie hasła do uwierzytelnienia docelowego foldera dla funkcji Skanuj do Mój folder w zakresie do 32 znaków ASCII.</p> <p>Podczas importowania jest ono ustawiane jak hasło zamiast EncPassword. Podczas eksportu to pole jest zawsze pozostawiane puste.</p> |
| FtpPassive | <p>Ustawienie trybu połączenia serwera FTP, kiedy opcja Typ jest ustawiona na FTP dla funkcji Skanuj do Mój folder.</p> <p>Tryb aktywny: 0, tryb pasywny: 1</p> |
| FtpPort | Ustawienie numeru portu do wysyłania danych skanowania na serwer FTP (dopuszczalny zakres od 0 do 65535), kiedy opcja Typ jest ustawiona na FTP dla funkcji Skanuj do Mój folder. |

Rejestrowanie informacji i konfiguracja systemu

| Pozycja | Ustawienia i objaśnienie |
|-------------------|--|
| ScanToMemory | Służy do ustawiania ograniczeń funkcji Skanuj do Napęd USB. Niedozwolone: 0, dozwolone: 1 |
| ScanToMail | Służy do ustawiania ograniczeń funkcji Skanowanie do wiadomości e-mail. Funkcję Skanuj do Moja poczta można ustawić, tylko jeśli opcja Skanowanie do wiadomości e-mail jest włączona. Niedozwolone: 0, dozwolone: 1 |
| ScanToFolder | Służy do ustawiania ograniczeń funkcji Skanowanie do folderu sieciowego/FTP. Funkcję Skanuj do Mój folder można ustawić, tylko jeśli opcja Skanowanie do folderu sieciowego/FTP jest włączona. Niedozwolone: 0, dozwolone: 1 |
| ScanToCloud | Służy do ustawiania ograniczeń funkcji Skanowanie do chmury. Niedozwolone: 0, dozwolone: 1 |
| ScanToComputer | Służy do ustawiania ograniczeń funkcji Skanuj do komputera. Niedozwolone: 0, dozwolone: 1 |
| PresetIndex | Służy do ustawiania Wstępne, które mają być powiązane z użytkownikiem. Skonfigurować można do pięciu, oddzielonych przecinkami numerów zapisu Wstępne. |
| EncPassword | Podczas eksportowania ustawień użytkownika parametr ustawiony dla opcji Password jest szyfrowany, a następnie wartość ta jest kodowana za pomocą szyfru BASE64 i podawana jako wartość wyjściowa. W przypadku importowania przy użyciu nowego hasła ustawionego dla opcji Password wartość ta jest ignorowana. Jeśli pole Password jest puste, wartość ta jest wykorzystywana i hasło pozostaje takie samo, jak przed eksportowaniem. |
| EncFolderPassword | Podczas eksportowania parametr ustawiony dla opcji FolderPassword jest szyfrowany, a następnie wartość ta jest kodowana za pomocą BASE64 i podawana jako wartość wyjściowa. W przypadku importowania przy użyciu nowego hasła ustawionego dla opcji FolderPassword wartość ta jest ignorowana. Jeśli pole FolderPassword jest puste, wartość ta jest wykorzystywana i hasło pozostaje takie samo, jak przed eksportowaniem. |

Powiązane informacje

➔ [„Importowanie z pliku CSV/ENE” na stronie 59](#)

Rejestracja informacji o użytkowniku w trybie zbiorczym za pomocą pliku CSV

Możesz dokonać zbiorczej rejestracji użytkowników, korzystając z pliku CSV.

Rejestrowanie informacji i konfiguracja systemu

1. Wybierz opcję **Lista ustawień Epson Print Admin Serverless > Epson Print Admin Serverless > Ustawienia użytkownika**.
Alternatywnie przejdź do karty **Epson Open Platform > Ustawienia użytkownika**.
2. Kliknij **Importuj**.
3. Wybierz plik, który ma być zaimportowany, klikając **Przełóżaj...**, a następnie kliknij przycisk **Otwórz**.
4. Kliknij **Importuj**.
5. Po sprawdzeniu wyświetlanych informacji kliknij przycisk **OK**.

Powiązane informacje

➔ [„Tworzenie pliku CSV w celu wsadowego rejestrowania informacji o użytkownikach” na stronie 34](#)

Synchronizacja z serwerem LDAP (Web Config)

Skonfiguruj ustawienia serwera LDAP skanera za pomocą aplikacji Web Config.

Dokonaj tych ustawień w przypadku wyboru **LDAP** lub **Lokalna DB i LDAP** dla opcji **Sposób uwierzytelniania**.

Szczegółowe informacje dotyczące pozycji ustawień można znaleźć w opisie tej samej pozycji dla aplikacji Epson Device Admin w niniejszej instrukcji.

Powiązane informacje

- ➔ [„Opcje ustawień serwera LDAP” na stronie 55](#)
- ➔ [„Pozycje ustawień Kerberos” na stronie 58](#)
- ➔ [„Pozycje ustawień wyszukiwania” na stronie 57](#)

Dostępne usługi

Obsługiwane są następujące usługi katalogowe.

| Nazwa usługi | Wersja |
|------------------|--|
| Active Directory | Windows Server 2008, Windows Server 2008 R2, Windows Server 2012, Windows Server 2012 R2, Windows Server 2016, Windows Server 2019 |
| OpenLDAP | Ver.2.3, Ver.2.4 |

Konfigurowanie ustawień serwera LDAP (Web Config)

1. Wybierz opcję **Lista ustawień Epson Print Admin Serverless > Serwer LDAP > Podstawowe (Serwer podstawowy)**.
Alternatywnie przejdź do karty **Sieć > Serwer LDAP > Podstawowe (Serwer podstawowy)**.
2. Ustaw każdą pozycję.
Szczegóły dotyczące każdej pozycji można znaleźć w powiązanych informacjach.

Rejestrowanie informacji i konfiguracja systemu

3. Kliknij **OK**.
4. Po wybraniu **Uwierzytelnienie Kerberos** dla opcji **Sposób uwierzytelniania** skonfiguruj ustawienia Kerberos na karcie **Sieć > Ustawienia Kerberos**, a następnie kliknij **OK**.
Można zarejestrować do 10 ustawień Kerberos. Jeśli nie wybierasz tej opcji, przejdź do następnego kroku.
5. Zależnie od potrzeb ustaw serwer pomocniczy dla serwera LDAP w opcji **Podstawowe (Serwer pomocniczy)**, a następnie kliknij **OK**.
Pozycje ustawień są takie same jak dla serwera podstawowego.
6. Kliknij **OK**.

Powiązane informacje

- ➔ [„Opcje ustawień serwera LDAP” na stronie 55](#)
- ➔ [„Pozycje ustawień Kerberos” na stronie 58](#)

Sprawdzanie połączenia z serwerem LDAP

Możliwe jest wykonanie testu połączenia z serwerem LDAP przy użyciu parametrów ustawionych w obszarze **Serwer LDAP > Ustawienia wyszukiwania**.

1. Wybierz opcję **Lista ustawień Epson Print Admin Serverless > Serwer LDAP > Test połączenia (Serwer podstawowy)**.
Alternatywnie przejdź do karty **Sieć > Serwer LDAP > Test połączenia (Serwer podstawowy)**.
2. Kliknij **Start**.
Zostaną wyświetlone wyniki.
3. Kliknij **OK**.

Konfigurowanie ustawień atrybutu wyszukiwania

Ustaw atrybut wyszukiwania użytkownika do celów zarejestrowania w Epson Print Admin Serverless z poziomu serwera LDAP.

1. Wybierz opcję **Lista ustawień Epson Print Admin Serverless > Serwer LDAP > Ustawienia wyszukiwania (Epson Print Admin Serverless)**.
Alternatywnie przejdź do karty **Sieć > Serwer LDAP > Ustawienia wyszukiwania (Epson Print Admin Serverless)**.
2. Ustaw każdą pozycję.
3. Kliknij **OK**.

Powiązane informacje

- ➔ [„Pozycje ustawień wyszukiwania” na stronie 57](#)

Ustawienia opcjonalne (Web Config)

W razie potrzeby ustaw też pozostałe funkcje.

Ustawienia kontroli dostępu

Wyświetlanie funkcji dostępnych dla użytkownika.

Konfigurowanie uprawnień dostępu dla uwierzytelnionych użytkowników (Web Config)

Podczas uwierzytelniania urządzenia w Epson Print Admin Serverless, można także ustawić ograniczenie dostępu dla każdego użytkownika w Ustawienia użytkownika dla Web Config. Patrz powiązane informacje dotyczące szczegółowych elementów ustawień.

Można też ograniczyć dostęp do wszystkich funkcji skanowania dla wszystkich zalogowanych użytkowników. Ustawia się to, aby uniemożliwić użytkownikom skanowanie. Wykonaj podane poniżej czynności.

1. Wybierz pozycję **Lista ustawień Epson Print Admin Serverless > Ustawienia kontroli dostępu > Ustawienia użytkownika**.
Lub wybierz kartę **Zabezpieczenie produktu > Ustawienia kontroli dostępu > Ustawienia użytkownika**.
2. Kliknij przycisk **Edytuj** obok 1.
3. W obszarze **Zaznacz pole wyboru w celu włączenia lub wyłączenia każdej funkcji**, zaznacz lub usuń zaznaczenie pola wyboru **Skanuj**.
4. Kliknij pozycję **Zastosuj**.

Powiązane informacje

➔ [„Pozycje ustawień informacji o użytkowniku” na stronie 32](#)

Ustaw zezwolenie na dostęp dla sterownika (Web Config)

Możliwe jest skonfigurowanie uprawnień pozwalających na skanowanie z komputera.

Aby pominąć ograniczanie dostępu użytkowników, wybierz pozycję **Lista ustawień Epson Print Admin Serverless > Ustawienia kontroli dostępu > Podstawowe**, a następnie zaznacz opcję **Umożliwia drukowanie i skanowanie bez informacji uwierzytelniających**.

Aby ograniczyć użytkownikom dostęp do funkcji, wykonaj poniższe czynności. Spowoduje to przypisanie uprawnień do korzystania ze skanera do kont, które wprowadza się w aplikacji Epson Scan 2.

1. Wybierz **Ustawienia kontroli dostępu > Ustawienia użytkownika** z **Lista ustawień Epson Print Admin Serverless**.
Lub wybierz kartę **Zabezpieczenie produktu > Ustawienia kontroli dostępu > Ustawienia użytkownika**.
2. Kliknij pozycję **Dodaj** dla wiersza, który nie był zarejestrowany, poza 1.

Uwaga:

Wartość 1 jest zarezerwowana do takich zastosowań jak system uwierzytelniający.

Rejestrowanie informacji i konfiguracja systemu

3. Wprowadź **Nazwa użytkownika i Hasło**.

Uwaga:

Ustawione tu nazwa użytkownika i hasło, są używane do uwierzytelniania w sterowniku.

4. Zaznacz pole wyboru **Skanuj** w obszarze **Zaznacz pole wyboru w celu włączenia lub wyłączenia każdej funkcji..**
5. Kliknij pozycję **Zastosuj**.
6. Na komputerze zarejestruj Nazwa użytkownika i Hasło ustawione w kroku 3, używając aplikacji Epson Scan 2.

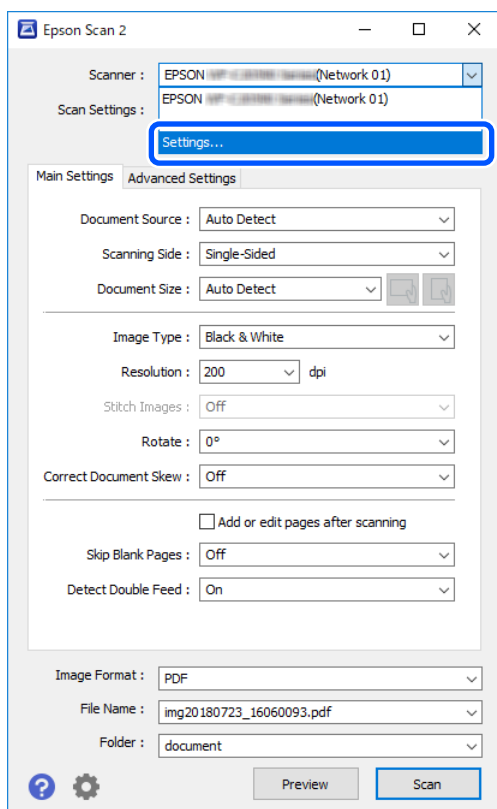
Powiązane informacje

➔ „Skanowanie z komputera” na stronie 40

Skanowanie z komputera

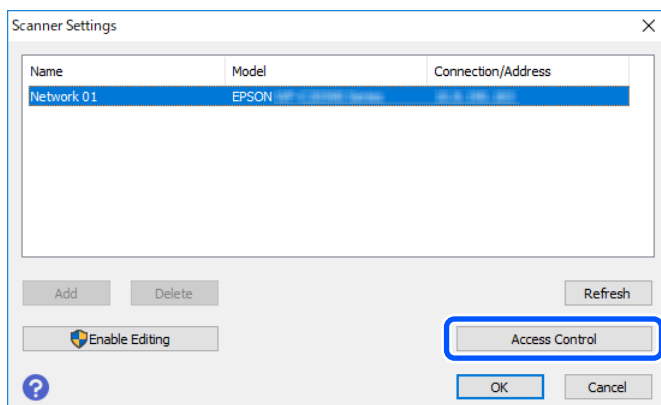
Aby skanować z komputera, ustaw informację dla ograniczeń dostępu w Epson Scan 2.

1. Uruchom aplikację Epson Scan 2.
2. Wybierz **Ustawienia z Skaner**.

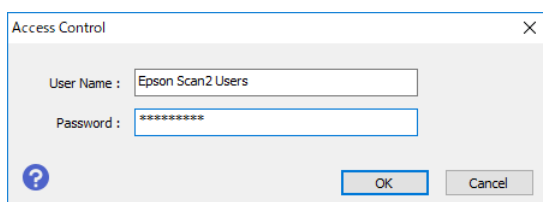


Rejestrowanie informacji i konfiguracja systemu

- Wybierz skaner, a następnie kliknij **Kontrola dostępu**.



- Ustaw **Nazwa użytkownika** i **Hasło**, a następnie kliknij **OK**.



- Kliknij **OK**.

Pozwól zarejestrowanym użytkownikom na logowanie do Web Config (Web Config)

- Wybierz **Ustawienia kontroli dostępu > Podstawowe** z Lista ustawień Epson Print Admin Serverless. Lub przejdź do karty **Zabezpieczenie produktu > Ustawienia kontroli dostępu > Podstawowe**.
- Wybierz **Pozwól zarejestrowanym użytkownikom na wykonanie funkcji zaloguj do Web Config**.
- Kliknij **OK**.

Zezwalanie na korzystanie z funkcji skanowania bez uwierzytelniania (Web Config)

Umożliwia zezwolenie użytkownikom na korzystanie z funkcji skanowania bez logowania. Ikony funkcji są wyświetlane na ekranie logowania.

- Wybierz **Ustawienia kontroli dostępu > Podstawowe** z Lista ustawień Epson Print Admin Serverless. Lub wybierz kartę **Zabezpieczenie produktu > Ustawienia kontroli dostępu > Podstawowe**.
- W oknie zaznacz opcję **Skanuj** dla funkcji, które mają być dostępne z panelu, gdy użytkownik jest wylogowany.
- Kliknij pozycję **OK**.

Powiązane informacje

➔ „Zezwalanie na korzystanie z funkcji skanowania bez uwierzytelniania (szablon konfiguracji)” na stronie 65

Rejestrowanie informacji i konfiguracja systemu

Konfigurowanie ustawień urządzenia uwierzytelniającego (Web Config)

Ustaw format odczytu informacji uwierzytelniających z karty ID.

1. Wybierz pozycję **Lista ustawień Epson Print Admin Serverless > Czytnik kart**.
Lub wybierz kartę **Zarządzanie urządzeniem > Czytnik kart**.
2. Ustaw informacje do odczytu dla urządzenia uwierzytelniającego i karty ID.
3. Kliknij pozycję **Dalej**.
Zostanie wyświetlony ekran potwierdzenia ustawień.
4. Kliknij przycisk **OK**.

Powiązane informacje

➔ [„Dostępne metody odczytu informacji uwierzytelniających” na stronie 22](#)

Pozycje ustawień urządzenia uwierzytelniającego

| Pozycja | | Objaśnienie |
|------------------------------|---|--|
| Vendor ID | | Ustaw ID dostawcy urządzenia uwierzytelniającego ograniczającego użycie urządzenia w zakresie od 0000 do FFFF, używając 4 znaków alfanumerycznych. Ustawienie 0000 oznacza brak limitu. |
| Product ID | | Ustaw ID produktu urządzenia uwierzytelniającego ograniczającego użycie urządzenia w zakresie od 0000 do FFFF, używając 4 znaków alfanumerycznych. Ustawienie 0000 oznacza brak limitu. |
| Parametr operacyjny | | Ustaw parametr operacyjny urządzenia uwierzytelniającego w zakresie od 0 do 8192 znaków. Dostępne są znaki A-Z, a-z, 0-9, +, /, =, spacji oraz nowego wiersza. |
| Epson Print Admin Serverless | Czytnik kart | Wybierz format konwersji dla urządzenia uwierzytelniającego. |
| | Zapisz format ID karty uwierzytelniania | Wybierz format konwersji informacji uwierzytelniających z karty ID. |
| | Ustaw zakres ID karty | Włącz określanie pozycji odczytu. |
| | Pozycja startowa tekstu | Określ pozycję początkową tekstu i liczbę znaków. Można określić wartość od 1 do 4096. |
| | Liczba znaków | Określ liczbę znaków do odczytu informacji identyfikacyjnych. Można określić wartość od 1 do 4096. |

Rejestrowanie informacji i konfiguracja systemu

Urządzenie uwierzytelniające, pozycje ustawień formatu zapisu ID karty

| Format | Opis |
|---------------------|---|
| Format 1 (domyślny) | Generuje wartość binarną jako heksadecymalną. |
| Format 2 | Generuje wartość uzyskaną przez przegrupowanie wartości binarnej Górnego Dolnego bajta jako liczbę heksadecymalną. |
| Format 3 | Generuje wartość uzyskaną przez przegrupowanie wartości Górnego Dolnego bitu przez konwersję bitu jako liczbę heksadecymalną. |
| Format 4 | Generuje wartość binarną jako liczbę dziesiętną. |
| Format 5 | Generuje wartość uzyskaną przez przegrupowanie wartości binarnej Górnego Dolnego bajta jako liczbę dziesiętną. |
| Format 6 | Generuje wartość uzyskaną przez przegrupowanie wartości Górnego Dolnego bitu przez obliczenie bitu jako liczby dziesiętnej. |
| Format 7 | Generuje wartość binarną jako heksadecymalny ciąg ASCII. |
| Format 8 | Generuje wartość uzyskaną przez przegrupowanie Górnego Dolnego bajta wartości binarnej jako heksadecymalny ciąg ASCII. |
| Format 9 | Generuje wartość uzyskaną przez przegrupowanie wartości Górnego Dolnego bitu przez obliczenie bitu jako heksadecymalnego ciągu ASCII. |
| Format 10 | Generuje wartość binarną jako dziesiętny ciąg ASCII. |
| Format 11 | Generuje wartość uzyskaną przez przegrupowanie Górnego Dolnego bajta wartości binarnej jako dziesiętny ciąg ASCII. |
| Format 12 | Generuje wartość uzyskaną przez przegrupowanie wartości Górnego Dolnego bitu przez obliczenie bitu jako dziesiętnego ciągu ASCII. |
| Format 13 | Generuje wartość binarną jako ciąg ASCII. |

Ustawienia serwera pocztowego (Web Config)

Ustawienia te konfiguruje się w przypadku korzystania z następujących funkcji do wysyłania wiadomości e-mail.

Skanuj do Moja poczta

Ta funkcja umożliwia wysyłanie zeskanowanych danych na adres e-mail użytkownika, który jest zalogowany na skanerze.

Skanowanie do wiadomości e-mail

Ta funkcja umożliwia wysyłanie zeskanowanych danych na określony adres e-mail.

Powiadomienie przez e-mail

Ta funkcja umożliwia wysyłanie alertów pocztą e-mail w razie wystąpienia zdarzeń, takich jak błędy.

Serwer poczty można skonfigurować w obszarze **Lista ustawień Epson Print Admin Serverless > Serwer e-mail > Podstawowe**.

Po skonfigurowaniu istnieje możliwość sprawdzania połączenia z serwerem poczty e-mail przez wybranie pozycji **Serwer e-mail > Test połączenia**.

Uwaga:

Te same ustawienia są dostępne na karcie **Sieć > Serwer e-mail**.

Rejestrowanie informacji i konfiguracja systemu

Powiązane informacje

- ➔ „Rejestracja informacji o użytkowniku (Web Config)” na stronie 31
- ➔ „Informacje o powiadomieniach e-mail” na stronie 79

Elementy ustawień serwera pocztowego

| Elementy | Ustawienia i objaśnienie | |
|--------------------------|--|---|
| Sposób uwierzytelniania | Określ metodę uwierzytelniania dla skanera w celu dostępu do serwera pocztowego. | |
| | Wył. | Podczas komunikacji z serwerem pocztowym, uwierzytelnianie jest wyłączone. |
| | UWIERZYTELNIANIE SMTP | Wymaga, aby serwer pocztowy obsługiwał uwierzytelnianie SMTP. |
| | POP przed SMTP | Po wybraniu tej metody skonfiguruj serwer POP3. |
| Konto uwierzytelnione | Po wybraniu UWIERZYTELNIANIE SMTP lub POP przed SMTP jako Sposób uwierzytelniania , wprowadź uwierzytelnioną nazwę konta o długości 0 do 255 znaków w kodzie ASCII (0x20-0x7E). | |
| Hasło uwierzytelnione | Po wybraniu UWIERZYTELNIANIE SMTP lub POP przed SMTP jako Sposób uwierzytelniania , wprowadź uwierzytelnione hasło o długości 0 do 20 znaków w kodzie ASCII (0x20-0x7E). | |
| Adres email wysyłającego | Wprowadź adres e-mail nadawcy. Wprowadź 0 do 255 znaków w formacie ASCII (0x20–0x7E) za wyjątkiem: () < > [] ; ¥. Kropka "." nie może być pierwszym znakiem. | |
| Adres serwera SMTP | Wprowadź 0 do 255 znaków z użyciem A–Z, a–z, 0–9 . - . Można używać formatu IPv4, lub FQDN. | |
| Numer portu serwera SMTP | Wprowadzanie liczby z zakresu od 1 do 65535. | |
| Bezpieczne połączenie | Określ metodę bezpiecznego połączenia dla serwera e-mail. | |
| | Brak | Po wybraniu POP przed SMTP in Sposób uwierzytelniania , metoda połączenia jest ustawiana na Brak . |
| | SSL/TLS | Jest to dostępne, po ustawieniu Sposób uwierzytelniania na Wył. lub UWIERZYTELNIANIE SMTP . |
| | STARTTLS | Jest to dostępne, po ustawieniu Sposób uwierzytelniania na Wył. lub UWIERZYTELNIANIE SMTP . |
| Weryfikacja certyfikatu | Po włączeniu tej opcji certyfikat jest weryfikowany. Zaleca się ustawienie na Włącz . | |
| Adres serwera POP3 | Po wybraniu POP przed SMTP jako Sposób uwierzytelniania , wprowadź adres serwera POP3 z zakresu 0 do 255 znaków, używając A-Z a-z 0-9 . - . Można używać formatu IPv4, lub FQDN. | |
| Numer portu serwera POP3 | Po wybraniu POP przed SMTP jako Sposób uwierzytelniania , wprowadź numer z zakresu 1 do 65535. | |

Rejestrowanie informacji i konfiguracja systemu

Wykonywanie ustawień Skanuj do Mój folder (Web Config)

Ustaw funkcję Skanuj do Mój folder korzystając z Epson Print Admin Serverless. Za pomocą funkcji Skanuj do Mój folder można ustawić następujące miejsca docelowe.

| Ustawienie miejsca docelowego | Miejsce docelowe | Metoda uwierzytelniania | Ścieżka do miejsca docelowego |
|-------------------------------|---------------------|-------------------------------|--|
| Folder użytkownika | Każdy użytkownik | Lokalna DB, Lokalna DB i LDAP | Kontakty |
| Folder użytkownika | Każdy użytkownik | LDAP, Lokalna DB i LDAP | Atrybut LDAP |
| Udostępniany folder* | Wszyscy użytkownicy | Lokalna DB, Lokalna DB i LDAP | Urządzenie (ustawienie dla funkcji Skanuj do Mój folder) |

* : Poniżej określonej ścieżki lub adresu URL, automatycznie tworzony folder z nazwą po ID.

1. Wybierz opcję **Lista ustawień Epson Print Admin Serverless > Epson Print Admin Serverless > Skanowanie do folderu sieciowego/FTP.**

Alternatywnie przejdź do karty **Epson Open Platform > Epson Print Admin Serverless > Skanowanie do folderu sieciowego/FTP.**

2. Ustaw każdą pozycję.
3. Kliknij **OK**.

Rejestrowanie informacji i konfiguracja systemu

Skanuj do Mój folder Elementy ustawień opcji (Web Config)

| Pozycja | | Objaśnienie |
|-----------------------------|-------------------|---|
| Zapisz do ustawienia | Typ ustawienia | <input type="checkbox"/> Udostępnione Automatyczne tworzenie foldera o nazwie ID użytkownika poniżej ścieżki do foldera lub adresu URL określonego w Zapisz do i z zapisywanie w tym folderze wyników skanowania. <input type="checkbox"/> Indywidualne: Ustawianie miejsca docelowego zapisu wyników skanowania dla każdego użytkownika. Użytkowników uwierzytelnionych w urządzeniu można ustawić w ustawieniach użytkownika. Użytkownicy uwierzytelnieni przez serwer LDAP mogą ustawić miejsce zapisu w atrybucie wyszukiwania serwera LDAP. |
| | Typ | Wybierz protokół przesyłania. Jeżeli miejscem przeznaczenia wyniku skanowania jest folder sieciowy, wybierz Folder sieciowy (SMB) . Dla serwera FTP wybierz FTP . |
| | Zapisz do | W przypadku wyboru Folder sieciowy (SMB) w obszarze Typ podaj ścieżkę miejsca przeznaczenia danych skanowania. W przypadku wyboru FTP w obszarze Typ podaj adres URL miejsca przeznaczenia danych skanowania. Wprowadź maksymalnie 160 znaków w kodowaniu Unicode (UTF-8). |
| | Tryb połączenia | Ustaw po wybraniu FTP w obszarze Typ . Wybierz tryb połączenia z serwerem FTP. |
| | Numer portu | Ustaw po wybraniu FTP w obszarze Typ . Wpisz numer portu do przesyłania danych skanowania na serwer FTP, z zakresu od 0 do 65535. |
| Ustawienia uwierzytelniania | Typ ustawienia | Ten komunikat wyświetla się po wybraniu Indywidualne jako Typ ustawienia w Zapisz do ustawienia . <input type="checkbox"/> Udostępnione Ustawienia skonfigurowane dla Nazwa użytkownika i Hasło są używane do uwierzytelnienia niezależnie od sposobu uwierzytelnienia. <input type="checkbox"/> Indywidualne: Użytkowników uwierzytelnionych w urządzeniu można ustawiać indywidualnie w ustawieniach użytkownika. Dla użytkowników uwierzytelnionych przez serwer LDAP, do uwierzytelnienia są używane ustawienia dla Nazwa użytkownika i Hasło . |
| | Nazwa użytkownika | Wpisz nazwę użytkownika celem uzyskania dostępu do folderu docelowego danych skanowania. Wprowadź maksymalnie 30 znaków w kodowaniu Unicode (UTF-8). |
| | Hasło | Wpisz hasło celem uzyskania dostępu do folderu docelowego danych skanowania. Wprowadź maksymalnie 20 znaków w kodowaniu Unicode (UTF-8). |

Rejestrowanie informacji i konfiguracja systemu

Ograniczenie zmiany lokalizacji docelowej dla funkcji Skanowanie do folderu sieciowego/FTP (Web Config)

Domyślną lokalizację docelową dla funkcji Skanowanie do folderu sieciowego/FTP można ustawić w taki sposób, aby użytkownik nie był w stanie jej zmienić.

Można to ustawić z **Epson Print Admin Serverless > Skanowanie do folderu sieciowego/FTP z Lista ustawień Epson Print Admin Serverless** lub z zakładki **Epson Open Platform > Epson Print Admin Serverless > Skanowanie do folderu sieciowego/FTP**.

| Pozycja | Objaśnienie |
|--|--|
| Zabrania ręcznego wprowadzania miejsca przeznaczenia | Gdy opcja ta jest włączona, użytkownik nie może zmienić domyślnej lokalizacji docelowej. |

Edycja ekranu głównego (Web Config)

Można wyświetlić tylko niezbędne ikony poprzez edycję układu ikony wyświetlonego na ekranie głównym dla panelu sterowania.

- Wybierz **Epson Print Admin Serverless > Dostosuj funkcje One-touch z Lista ustawień Epson Print Admin Serverless**.

Lub wybierz kartę **Epson Open Platform > Epson Print Admin Serverless > Dostosuj funkcje One-touch**.

- Wybierz układ ikon wyświetlanych na panelu sterowania z **Maksymalna liczba funkcji na ekran**. Zmiany obrazu zgodnie z wybranym układem.



Ważne:

W następujących przypadkach, ikony dla określonych funkcji są wyświetlane na ekranie głównym.

- Wybranie funkcji, które nie są dozwolone z powodu ograniczeń użytkownika.
- Gdy nie jest zarejestrowany adres e-mail dla zalogowanego użytkownika. (Skanuj do Moja poczta)
- Brak ustawionego folderu docelowego. (Skanuj do Mój folder)

- Wybierz numer ekranu z **Ekran(y)**.
- Wybierz funkcję do wyświetlenia w wierszu z tym samym numerem, co numer pozycji, gdzie ma być wyświetlona ikona.
- Kliknij pozycję OK.

Powiązane informacje

➔ „Edycja ekranu głównego (Szablon konfiguracji)” na stronie 66

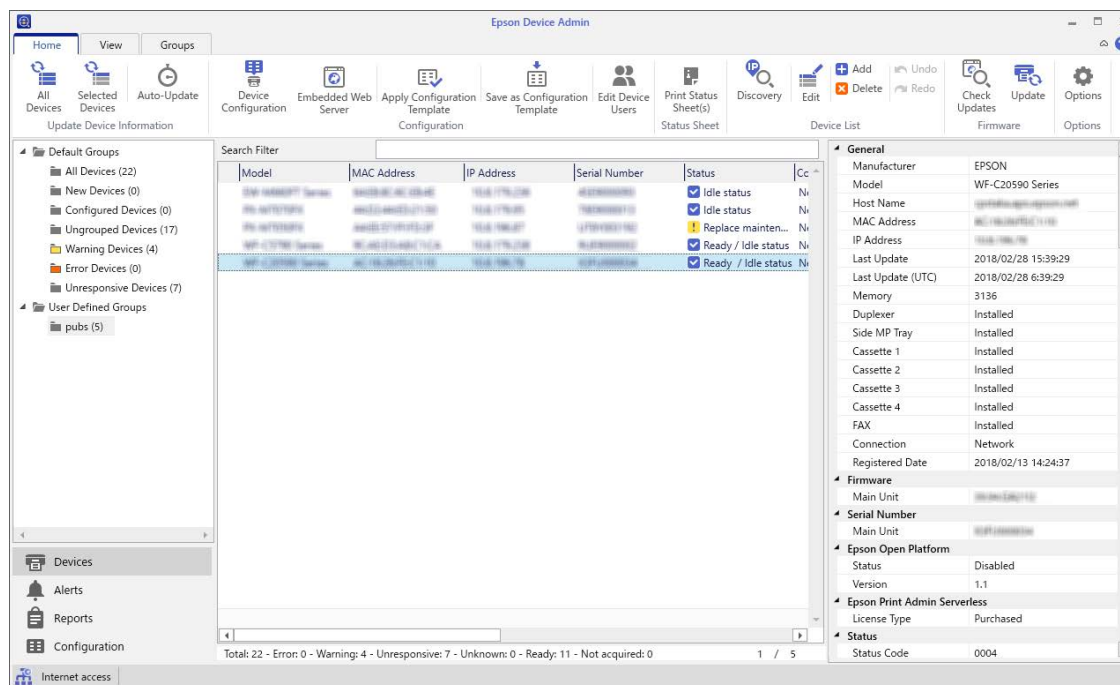
Ustawienia wsadowe za pomocą narzędzia Epson Device Admin (szablon konfiguracji)

Korzystając z narzędzia Epson Device Admin, można wykonać zbiorczą konfigurację ustawień rozwiązania Epson Print Admin Serverless na wielu drukarkach.

Rejestrowanie informacji i konfiguracja systemu

Więcej informacji można znaleźć w podręczniku lub w pomocy narzędzia Epson Device Admin.

Wprowadź niezbędne ustawienia Epson Print Admin Serverless w zależności od używanej metody uwierzytelniania. Szczegóły można znaleźć w powiązanych informacjach.



Powiązane informacje

➔ „Ustawienia wymagane dla danej metody uwierzytelniania” na stronie 14

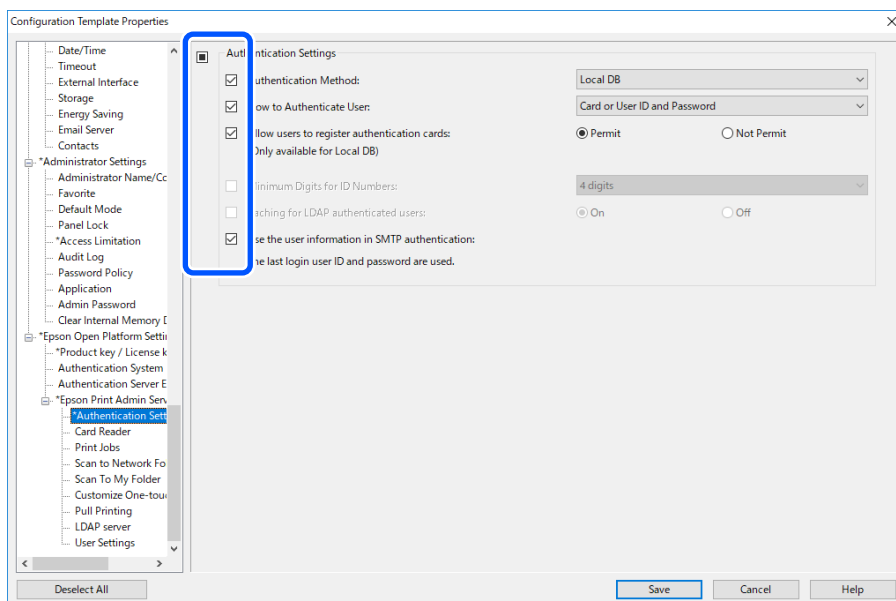
Przebieg operacji Epson Device Admin

Skonfiguruj ustawienia Epson Print Admin Serverless, korzystając z szablonu konfiguracji dla Epson Device Admin. Zastosuj wartość ustawienia na skanerze, postępując zgodnie z poniższą procedurą.

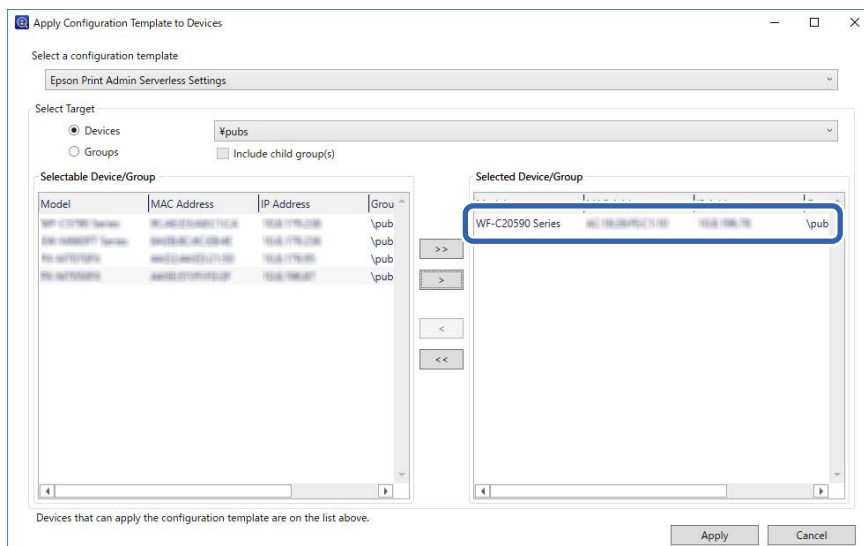
1. Utwórz szablon konfiguracji.

Rejestrowanie informacji i konfiguracja systemu

2. Na ekranie z pozycjami ustawień wprowadź lub wybierz wartość i włącz pozycję, którą chcesz zastosować. Poniżej znajduje się przykład.



3. Zapisz szablon konfiguracji.
4. Wybierz skaner, dla którego chcesz zastosować wartość ustawienia i zastosuj szablon konfiguracji.



Aby uzyskać informacje o podstawowych operacjach szablonu konfiguracji, sprawdź powiązane informacje.

Powiązane informacje

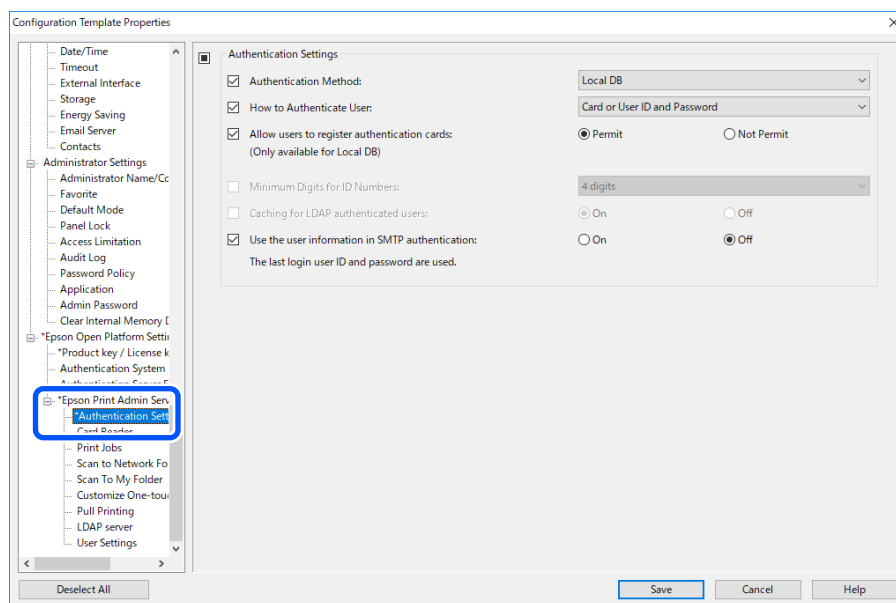
- ➔ „Tworzenie szablonu konfiguracji” na stronie 24
- ➔ „Zastosowanie szablonu konfiguracji” na stronie 26

Rejestrowanie informacji i konfiguracja systemu

Konfigurowanie ustawień uwierzytelniania użytkownika (szablon konfiguracji)

Ustaw metodę uwierzytelniania oraz sposób uwierzytelniania użytkownika.

1. Wybierz pozycję **Ustawienia Epson Open Platform > Epson Print Admin Serverless > Ustawienia uwierzytelniania** z poziomu szablonu konfiguracji.



2. Ustaw każdą pozycję.

Odpowiednie pozycje można znaleźć w powiązanych informacjach.

Powiązane informacje

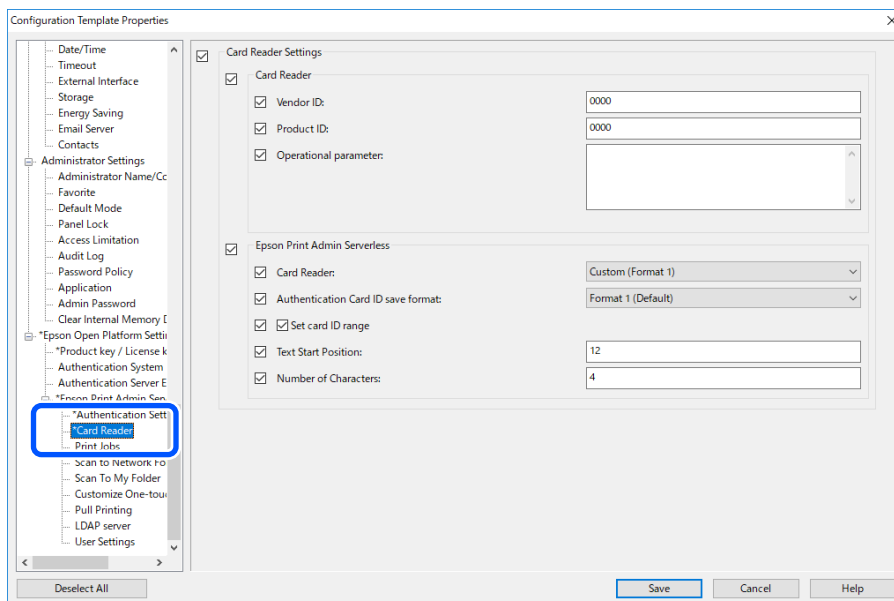
➔ „Pozycje ustawień uwierzytelniania” na stronie 30

Konfigurowanie ustawień urządzenia uwierzytelniającego (szablon konfiguracji)

Ustaw format odczytu informacji uwierzytelniających z karty ID.

Rejestrowanie informacji i konfiguracja systemu

1. Wybierz pozycje **Ustawienia Epson Open Platform > Epson Print Admin Serverless > Czytnik kart z poziomym szablonu konfiguracji.**



2. Ustaw informacje do odczytu dla urządzenia uwierzytelniającego i karty ID.
Odpowiednie pozycje można znaleźć w powiązanych informacjach.

Powiązane informacje

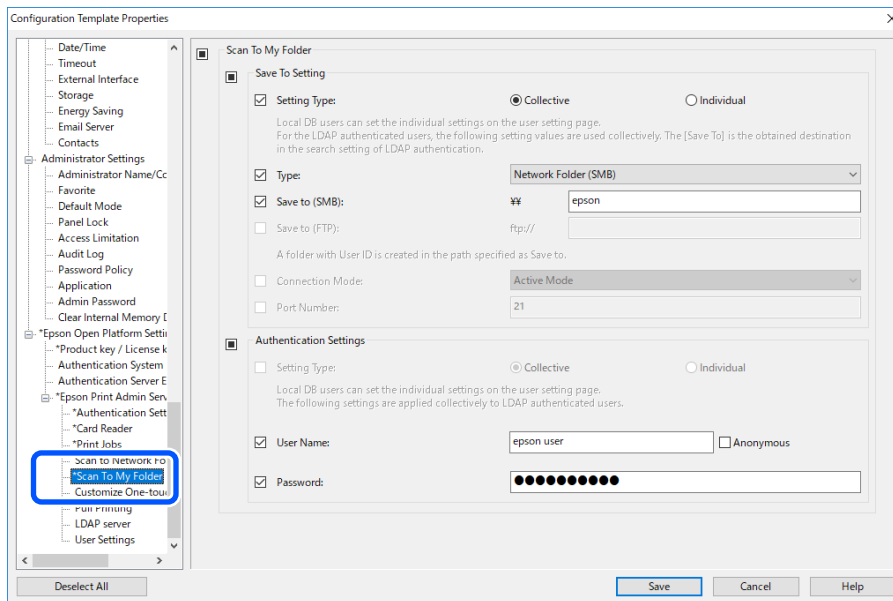
- ➔ „Pozycje ustawień urządzenia uwierzytelniającego” na stronie 42
- ➔ „Dostępne metody odczytu informacji uwierzytelniających” na stronie 22

Konfigurowanie ustawień funkcji Skanuj do mojego folderu (szablon konfiguracji)

Ustaw funkcję Skanuj do mojego folderu, korzystając z Epson Print Admin Serverless. W przypadku funkcji Skanuj do mojego folderu automatycznie tworzony jest folder o nazwie ID użytkownika w miejscu wskazanym przez ścieżkę do folderu lub adres URL przydzielone w tym miejscu; zapisywane są tam dane skanowania.

Rejestrowanie informacji i konfiguracja systemu

1. Wybierz pozycje **Ustawienia Epson Open Platform > Epson Print Admin Serverless > Skanuj do Mój folder** z poziomu szablonu konfiguracji.



2. Ustaw każdą pozycję.

Rejestrowanie informacji i konfiguracja systemu

Skanuj do Mój folder Elementy ustawień (Szablon konfiguracji)

| Pozycja | | Objaśnienie |
|-----------------------------|-------------------|--|
| Zapisz do ustawienia | Typ ustawienia | <input type="checkbox"/> Udostępnione Automatyczne tworzenie foldera o nazwie ID użytkownika poniżej ścieżki do foldera lub adresu URL określonego w Zapisz do i z zapisywanie w tym folderze wyników skanowania. <input type="checkbox"/> Indywidualne: Ustawianie miejsca docelowego zapisu wyników skanowania dla każdego użytkownika. Użytkowników uwierzytelnionych w urządzeniu można ustawić w ustawieniach użytkownika. Użytkownicy uwierzytelnieni przez serwer LDAP mogą ustawić miejsce zapisu w atrybucie wyszukiwania serwera LDAP. |
| | Typ | Wybierz protokół przesyłania. Jeżeli miejscem przeznaczenia wyniku skanowania jest folder sieciowy, wybierz Folder sieciowy (SMB) . Dla serwera FTP wybierz FTP . |
| | Zapisz do (SMB) | Ustaw po wybraniu Folder sieciowy (SMB) w obszarze Typ . Podaj ścieżkę miejsca przeznaczenia danych skanowania. Wprowadź maksymalnie 160 znaków w kodowaniu Unicode (UTF-8). |
| | Zapisz do (FTP) | Ustaw po wybraniu FTP w obszarze Typ . Podaj adres URL lokalizacji docelowej danych skanowania. Wprowadź maksymalnie 160 znaków w kodowaniu Unicode (UTF-8). |
| | Tryb połączenia | Ustaw po wybraniu FTP w obszarze Typ . Wybierz tryb połączenia z serwerem FTP. |
| | Numer portu | Ustaw po wybraniu FTP w obszarze Typ . Wpisz numer portu do przesyłania danych skanowania na serwer FTP, z zakresu od 1 do 65535. |
| Ustawienia uwierzytelniania | Typ ustawienia | Ten komunikat wyświetla się po wybraniu Indywidualne jako Typ ustawienia w Zapisz do ustawienia . <input type="checkbox"/> Udostępnione Ustawienia skonfigurowane dla Nazwa użytkownika i Hasło są używane do uwierzytelnienia niezależnie od sposobu uwierzytelnienia. <input type="checkbox"/> Indywidualne: Użytkowników uwierzytelnionych w urządzeniu można ustawiać indywidualnie w ustawieniach użytkownika. Dla użytkowników uwierzytelnionych przez serwer LDAP, do uwierzytelnienia są używane ustawienia dla Nazwa użytkownika i Hasło . |
| | Nazwa użytkownika | Wpisz nazwę użytkownika celem uzyskania dostępu do folderu docelowego danych skanowania. Wprowadź maksymalnie 255 znaków w kodowaniu Unicode (UTF-8). Po wybraniu Anonimowy , nazwa użytkownika jest ustalana na "anonimowy". |
| | Hasło | Wpisz hasło celem uzyskania dostępu do folderu docelowego danych skanowania. Wprowadź maksymalnie 255 znaków w kodowaniu ASCII. |

Rejestrowanie informacji i konfiguracja systemu

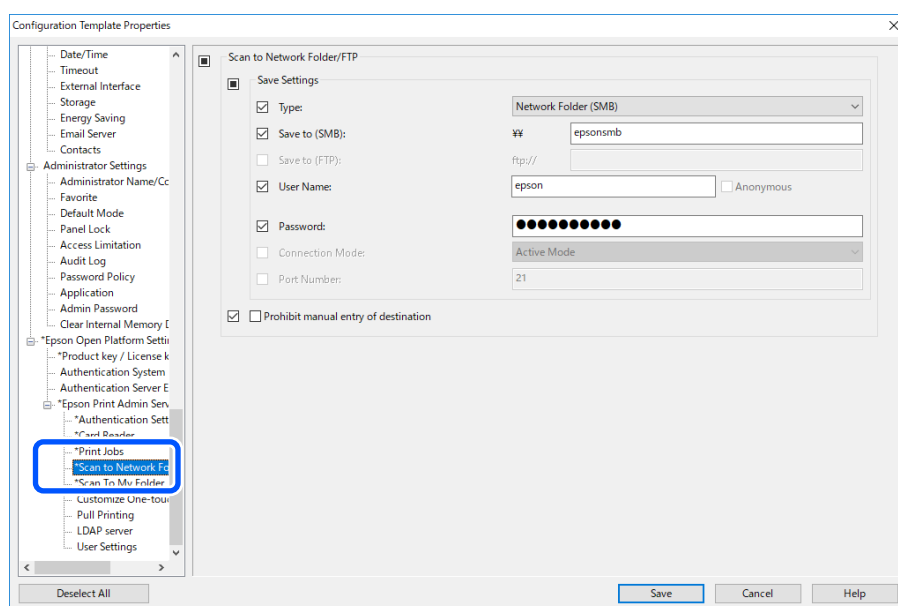
Powiązane informacje

➔ „Wykonywanie ustawień Skanuj do Mój folder (Web Config)” na stronie 45

Ograniczenie zmiany lokalizacji docelowej dla funkcji Skanowanie do folderu sieciowego/FTP (szablon konfiguracji)

Domyślną lokalizację docelową dla funkcji Skanowanie do folderu sieciowego/FTP można ustawić w taki sposób, aby użytkownik nie był w stanie jej zmienić.

1. Wybierz pozycje **Ustawienia Epson Open Platform > Epson Print Admin Serverless > Skanowanie do folderu sieciowego/FTP** z poziomu szablonu konfiguracji.



2. Włącz **Zabrania ręcznego wprowadzania miejsca przeznaczenia**.

Powiązane informacje

➔ „Ograniczenie zmiany lokalizacji docelowej dla funkcji Skanowanie do folderu sieciowego/FTP (Web Config)” na stronie 47

Synchronizacja z serwerem LDAP (szablon konfiguracji)

Skonfiguruj ustawienia serwera LDAP wykorzystywane przez metodę uwierzytelniania dla opcji **LDAP** lub **Lokalna DB i LDAP**, a następnie wyszukaj ustawienia atrybutu używane do identyfikacji informacji o użytkowniku.

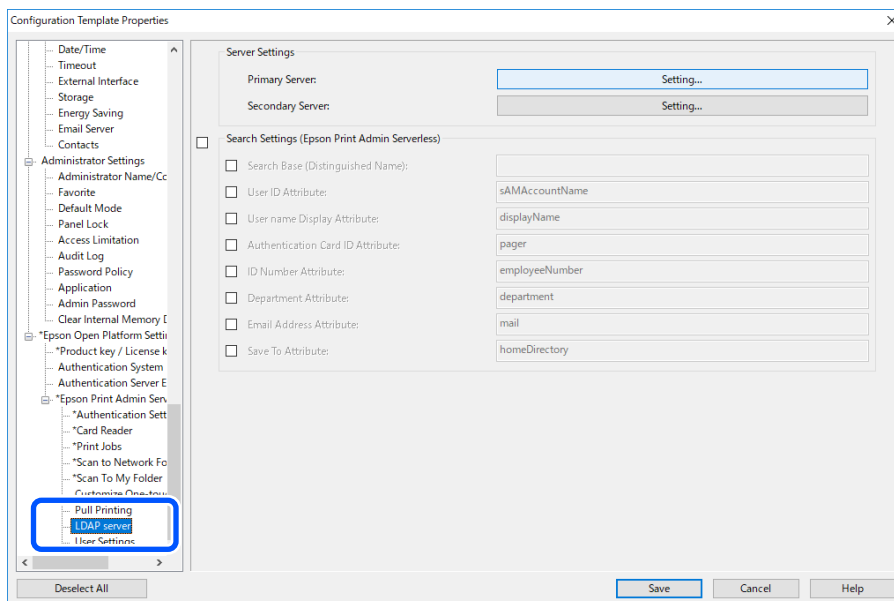
Ustawienia te można wykorzystać jako system nadmiarowy dla serwera LDAP.

Uwaga:

Ustawienia serwera LDAP skonfigurowane w tym miejscu są współdzielone z ustawieniami dla opcji **Sieć > Serwer LDAP > Ustawienia serwera (serwer główny)** oraz **Ustawienia serwera (serwer dodatkowy)** wykorzystywanymi przez funkcję **Kontakty**. Zmiana jednej z wartości znajduje odzwierciedlenie w innej.

Rejestrowanie informacji i konfiguracja systemu

- Wybierz pozycję **Ustawienia Epson Open Platform > Epson Print Admin Serverless > Serwer LDAP** z poziomu szablonu konfiguracji.



- Ustaw każdą pozycję.
Odpowiednie pozycje można znaleźć w powiązanych informacjach.

Powiązane informacje

- ➔ „Opcje ustawień serwera LDAP” na stronie 55
- ➔ „Pozycje ustawień Kerberos” na stronie 58
- ➔ „Pozycje ustawień wyszukiwania” na stronie 57

Dostępne usługi

Obsługiwane są następujące usługi katalogowe.

| Nazwa usługi | Wersja |
|------------------|--|
| Active Directory | Windows Server 2008, Windows Server 2008 R2, Windows Server 2012, Windows Server 2012 R2, Windows Server 2016, Windows Server 2019 |
| OpenLDAP | Ver.2.3, Ver.2.4 |

Opcje ustawień serwera LDAP

Kliknij pozycję **Ustaw.** w obszarze **Ustawienia serwera (serwer główny)**.

Rejestrowanie informacji i konfiguracja systemu

Po wybraniu **Uwierzytelnienie Kerberos** dla opcji **Sposób uwierzytelniania** skonfiguruj Kerberos w pozycji **Sieć > Zabezpieczenie > Ustawienia Kerberos**.

| Pozycja | Ustawienia i objaśnienie |
|---------------------------------------|---|
| Użyj serwera LDAP | Wybierz w przypadku korzystania z serwera LDAP. |
| Adres serwera LDAP | Umożliwia wprowadzanie adresu serwera LDAP. Wprowadź od 1 do 1024 znaków w formacie IPv4, IPv6 lub FQDN. W przypadku formatu FQDN można używać znaków alfanumerycznych ASCII (0x20–0x7E) oraz „-” (nie można go używać na początku i końcu adresu). |
| Numer portu | Umożliwia wprowadzenie numeru portu serwera LDAP w zakresie od 1 do 65535. |
| Bezpieczne połączenie | Określ metodę uwierzytelniania używaną przez skaner w celu uzyskania dostępu do serwera LDAP. |
| Weryfikacja certyfikatu | Po włączeniu wykonywana jest weryfikacja certyfikatu serwera LDAP. Zalecane jest ustawienie Włączony . Aby skonfigurować tę opcję, należy na skanerze zaimportować Certyfikat CA . |
| Limit czasu wyszukiwania | Określanie czasu trwania wyszukiwania przed wystąpieniem błędu upływu czasu. Dostępne wartości od 0 do 99999. |
| Sposób uwierzytelniania | Wybór jednej z metod uwierzytelniania. Po wybraniu ustawienia Uwierzytelnienie Kerberos wybierz pozycję Ustawienia Kerberos , aby skonfigurować ustawienia Kerberos. Aby móc używać uwierzytelniania Kerberos, należy zapewnić następujące środowisko. <ul style="list-style-type: none"> <input type="checkbox"/> Zapewniona komunikacja między skanerem a serwerem DNS. <input type="checkbox"/> Godzina skanera, serwera KDC i serwera uwierzytelniającego (serwera LDAP, serwera SMTP, serwera plików) jest zsynchronizowana. <input type="checkbox"/> Jeśli serwerowi usług zostanie przydzielony adres IP, w pełni kwalifikowana nazwa domeny serwera usług jest rejestrowana w strefie wyszukiwania wstecznego serwera DNS. |
| Używany obszar Kerberos | Jeśli zostanie wybrane ustawienie Uwierzytelnienie Kerberos dla opcji Sposób uwierzytelniania , wybierz obszar Kerberos, który ma być używany. |
| DN administratora / Nazwa użytkownika | Umożliwia wprowadzanie nazwy użytkownika serwera LDAP. Nazwa powinna mieć długość maksymalnie 1024 znaków w kodowaniu Unicode (UTF-8). Nie można używać znaków kontrolnych, takich jak 0x00–0x1F oraz 0x7F. To ustawienie nie jest używane, gdy wybrane zostanie ustawienie Uwierzytelnienie użytkownika anonimowego dla opcji Sposób uwierzytelniania . Jeśli ustawienie nie będzie określone, zostaw puste pole. |

Rejestrowanie informacji i konfiguracja systemu

| Pozycja | Ustawienia i objaśnienie |
|---------|--|
| Hasło | Umożliwia wprowadzanie hasła do uwierzytelniania na serwerze LDAP. Hasło powinno mieć długość maksymalnie 1024 znaków w kodowaniu Unicode (UTF-8). Nie można używać znaków kontrolnych, takich jak 0x00–0x1F oraz 0x7F. To ustawienie nie jest używane, gdy wybrane zostanie ustawienie Uwierzytelnianie użytkownika anonimowego dla opcji Sposób uwierzytelniania . Jeśli ustawienie nie będzie określone, zostaw puste pole. |

Powiązane informacje

➔ „Importowanie z serwera LDAP” na stronie 60

Pozycje ustawień wyszukiwania

Ustaw atrybut wyszukiwania użytkowników do celów synchronizacji z funkcją uwierzytelniania serwera LDAP.

Ustawienia wyszukiwania

| Pozycja | Ustawienia i objaśnienie |
|--|--|
| Baza wyszukiwania (wyróżniająca się nazwa) | Określ pozycję początkową wyszukiwania informacji o użytkowniku podczas wyszukiwania z poziomu serwera LDAP. Wprowadź od 0 do 128 znaków w kodowaniu Unicode (UTF-8). Jeśli wybrany atrybut nie będzie wyszukiwany, pozostaw to pole puste. Przykład katalogu lokalnego serwera: dc=server,dc=local |
| Atrybut ID użytkownika | Określ nazwę atrybutu do wyświetlania podczas wyszukiwania ID użytkownika. Wprowadź od 1 do 255 znaków w kodowaniu ASCII. Pierwszy znak powinien pochodzić ze zbioru a–z lub A–Z. Przykład: cn, uid |
| Atrybut Wyświetlanie nazwy użytkownika | Określ nazwę atrybutu wyświetlanego jako nazwa użytkownika. Wprowadź od 0 do 255 znaków w kodowaniu ASCII. Pierwszy znak powinien pochodzić ze zbioru a–z lub A–Z. Możesz pozostawić to pole puste. Przykład: cn, nazwa |
| Atrybut ID karty uwierzytelniania | Określ nazwę atrybutu wyświetlanego jako ID karty uwierzytelniającej. Wprowadź od 0 do 255 znaków w kodowaniu ASCII. Pierwszy znak powinien pochodzić ze zbioru a–z lub A–Z. Możesz pozostawić to pole puste. Przykład: cn, sn |
| Atrybut opcji Numer identyfikacyjny | Określ nazwę atrybutu do wyświetlania podczas wyszukiwania numeru ID. Wprowadź od 1 do 255 znaków w kodowaniu ASCII. Pierwszy znak powinien pochodzić ze zbioru a–z lub A–Z. Przykład: cn, id |
| Atrybut działu | Określ nazwę atrybutu wyświetlanego jako nazwa działu. Wprowadź od 0 do 255 znaków w kodowaniu ASCII. Pierwszy znak powinien pochodzić ze zbioru a–z lub A–Z. Możesz pozostawić to pole puste. Przykład: ou, ou-cl |
| Atrybut Adres e-mail | Określ nazwę atrybutu do wyświetlania podczas wyszukiwania adresów e-mail. Wprowadź od 1 do 255 znaków w kodowaniu ASCII. Pierwszy znak powinien pochodzić ze zbioru a–z lub A–Z. Przykład: mail |

Rejestrowanie informacji i konfiguracja systemu

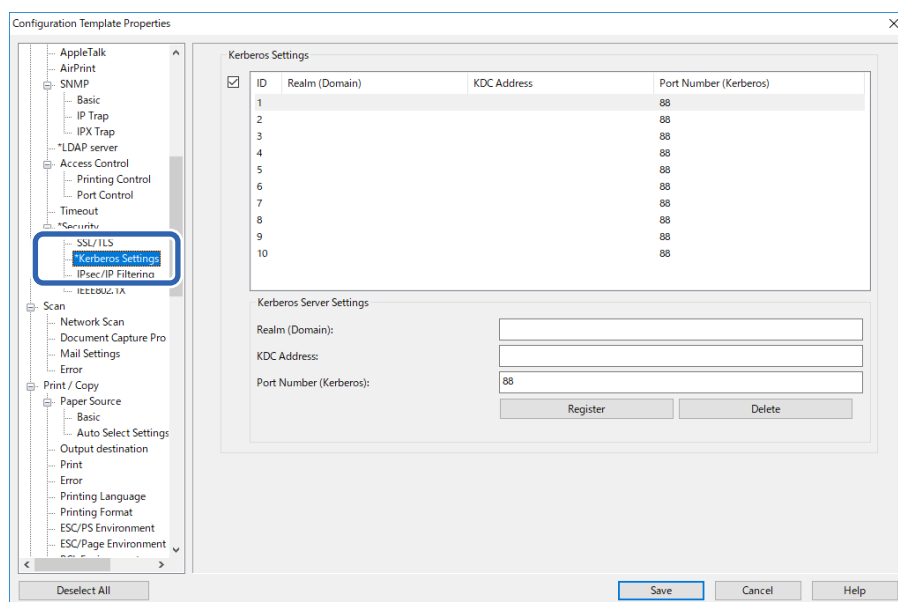
| Pozycja | Ustawienia i objaśnienie |
|--------------------|--|
| Zapisz do atrybutu | Określ nazwę atrybutu używaną dla opisanego docelowego miejsca zapisu dla Skanuj do Mój folder. Wprowadź 0 do 255 znaków w kodowaniu ASCII. Przykład: homeDirectory |

Powiązane informacje

- ➔ „Synchronizacja z serwerem LDAP (Web Config)” na stronie 37
- ➔ „Importowanie z serwera LDAP” na stronie 60

Pozycje ustawień Kerberos

Wybierz pozycje Sieć > Zabezpieczenie > Ustawienia Kerberos.



| Pozycja | Ustawienia i objaśnienie |
|------------------------|---|
| Obszar (domena) | Wprowadź obszar uwierzytelniania Kerberos o długości maksymalnie 1024 znaków ASCII. Jeśli ustawienie nie będzie rejestrowane, zostaw puste pole. |
| Adres KDC | Wprowadź adres serwera uwierzytelniania Kerberos. Adres powinien mieć długość do 1024 znaków w formacie IPv4, IPv6 lub FQDN. Jeśli ustawienie nie będzie rejestrowane, zostaw puste pole. |
| Numer portu (Kerberos) | Wprowadź numer portu serwera Kerberos w zakresie od 1 do 65535. |

Rejestracja informacji o użytkowniku (szablon konfiguracji)

Zarejestruj informacje o użytkowniku wykorzystywane do celów uwierzytelniania użytkownika.

Jeśli wybierzesz LDAP dla opcji **Sposób uwierzytelniania**, nie musisz rejestrować użytkowników.

Rejestrowanie informacji i konfiguracja systemu

Importowanie informacji o użytkowniku (szablon konfiguracji)

Możesz wykonać operację zbiorczego importu informacji o użytkowniku do skanera, używając serwera LDAP lub pliku CSV/ENE.

Wyszukaj informacje o użytkowniku z serwera LDAP dla Epson Print Admin Serverless, a następnie zaimportuj je do skanera.

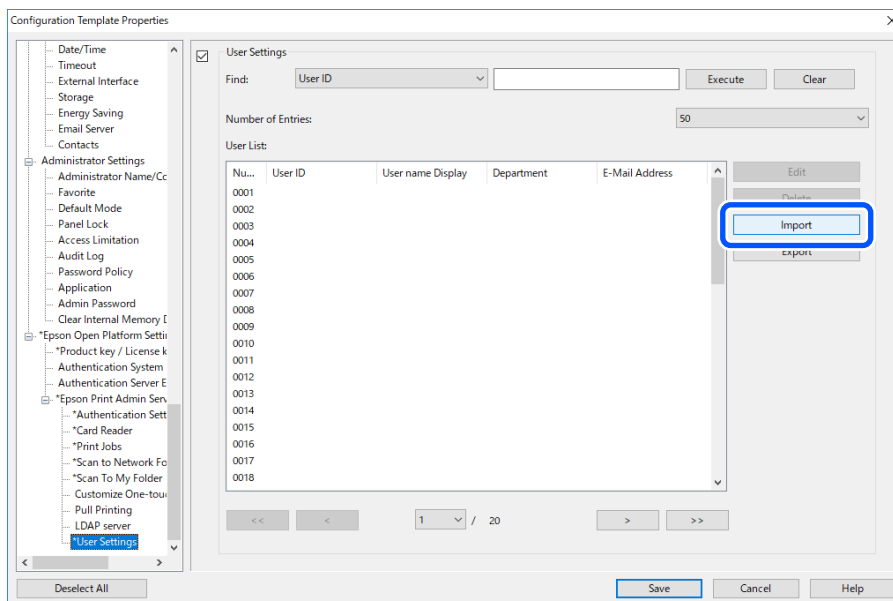
Możesz wykonać import informacji o użytkowniku do liczby użytkowników jeszcze nie przypisanych w Kontakty.

Uwaga:

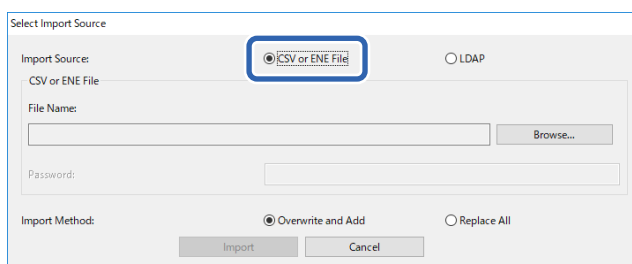
ENE to format pliku binarnego dostarczany przez firmę Epson, który służy do szyfrowania i zapisywania danych, takich jak Kontakty lub informacji o użytkowniku. Można go wyeksportować z poziomu aplikacji Epson Device Admin oraz ustawić hasło. Jest to przydatne, gdy chcesz importować informacje o użytkowniku z pliku kopii zapasowej.

Importowanie z pliku CSV/ENE

1. Wybierz pozycję **Ustawienia Epson Open Platform > Epson Print Admin Serverless > Ustawienia użytkownika**.
2. Ustaw opcję **Typ** na **Skaner**.
3. Kliknij pozycję **Importuj**.

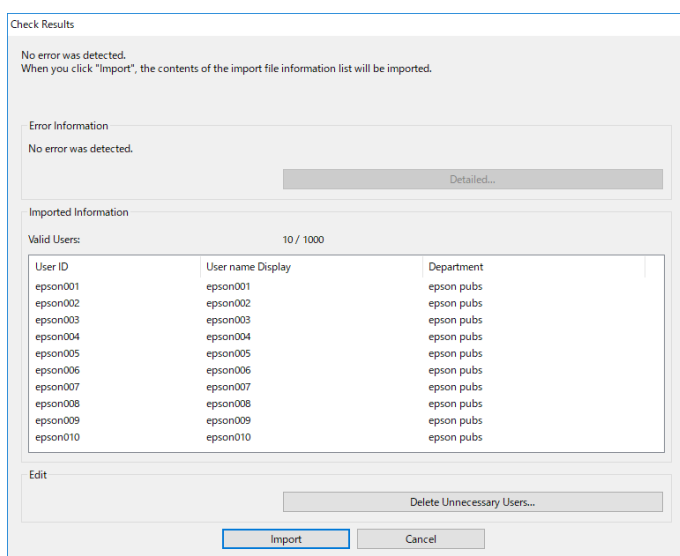


4. Ustaw opcję **Źródło importu** na **Plik CSV lub ENE**.



Rejestrowanie informacji i konfiguracja systemu

5. Kliknij przycisk **Przeglądaj**.
Zostanie wyświetlony ekran wyboru pliku.
6. Wybierz plik, który ma być zaimportowany, a następnie kliknij przycisk **Otwórz**.
7. Wybierz sposób importowania pliku.
 - Zastąp i dodaj: jeśli występuje takie samo ID użytkownika, zastąp je, a w przeciwnym razie — dodaj.
 - Zamień wszystko: zastąp wszystkie informacje o użytkowniku nowymi danymi.
8. Kliknij pozycję **Importuj**.
Zostanie wyświetlony ekran potwierdzenia.
9. Kliknij pozycję **OK**.
Zostaną wyświetlone wyniki weryfikacji.



Uwaga:

- Jeśli informacje o użytkowniku przekroczą dostępną liczbę pozycji, zostanie wyświetlone polecenie usunięcia informacji o użytkowniku. Usuń nadmiar informacji o użytkowniku przed importem.
- Po kliknięciu opcji **Usuń niepotrzebnych użytkowników** zostanie wyświetlony ekran usuwania użytkowników. Wybierz informacje o użytkowniku i kliknij przycisk **Usuń**. Możesz usunąć informacje o użytkowniku przed rozpoczęciem importowania.

10. Kliknij pozycję **Importuj**.
Informacje o użytkowniku zostaną zaimportowane do szablonu konfiguracji.

Powiązane informacje

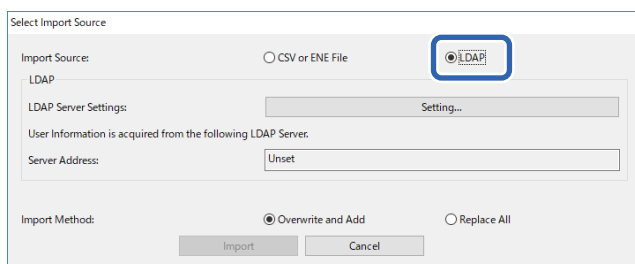
➔ „Tworzenie pliku CSV w celu wsadowego rejestrowania informacji o użytkownikach” na stronie 34

Importowanie z serwera LDAP

1. Wybierz pozycję **Ustawienia Epson Open Platform > Epson Print Admin Serverless > Ustawienia użytkownika**.

Rejestrowanie informacji i konfiguracja systemu

- Kliknij pozycję **Importuj**.
- Wybierz opcję **LDAP** w polu **Źródło importu**.



- Kliknij przycisk **Ustaw..**

Zostaną wyświetlone ustawienia serwera LDAP.

Uwaga:

Te ustawienia serwera LDAP dotyczą importowania informacji o użytkowniku z serwera LDAP do skanera. Zaimportowane informacje o użytkowniku służą do uwierzytelniania użytkowników przez sam skaner.

*Z kolei w przypadku wyboru **LDAP** lub **Lokalna DB i LDAP** jako metody uwierzytelniania użytkowników konieczna jest komunikacja z serwerem LDAP.*

- Skonfiguruj poszczególne pozycje.

Podczas importowania informacji o użytkowniku z serwera LDAP, oprócz pozycji z ustawień LDAP, można wykonać następujące ustawienia.

Sprawdź powiązane informacje dla innych pozycji.

| Elementy | | Objaśnienie |
|-------------------------|------------------|--------------------------|
| Ustawienia serwera LDAP | Typ serwera LDAP | Wybór typu serwera LDAP. |

Rejestrowanie informacji i konfiguracja systemu

| Elementy | | Objaśnienie | |
|-------------------------|--------------------|---|--|
| Ustawienia wyszukiwania | Filtr wyszukiwania | Skonfiguruj ciągi wyszukiwania dla każdego filtra wyszukiwania LDAP. Filtry można także edytować poprzez wybranie Niestandardowy . | |
| | Opcjonalne | Typ | Wybór typu miejsca docelowego funkcji Skanuj do Mój folder. |
| | | Tryb połączenia | Po ustawieniu opcji Typ na FTP można wybrać tryb połączenia FTP. |
| | Numer portu | Po ustawieniu opcji Typ na FTP można ustawić numer portu FTP. | |

The screenshot shows the 'LDAP Server Settings' dialog box. It is divided into two main sections: 'LDAP Server Settings' and 'Search Settings'.
 In the 'LDAP Server Settings' section, the 'LDAP Server Type' is set to 'Active Directory'. Below it, there are fields for 'LDAP Server Address', 'Port Number' (set to 389), 'Secure Connection' (set to None), and 'Authentication Method' (set to Anonymous Authentication). There are also fields for 'Administrator DN / User Name' and 'Password'.
 In the 'Search Settings' section, the 'Search Base (Distinguished Name)' is empty. The 'Search Filter' is set to 'Valid Users'. Below this, there is a text area containing the LDAP search filter: '(& (& (objectCategory=person) objectClass=user) (! (userAccountControl:1.2.840.113556.1.4.803:=2)))'. Below the filter, there are several attribute fields: 'User ID Attribute' (sAMAccountName), 'User name Display Attribute' (displayName), 'Authentication Card ID Attribute' (pager), 'ID Number Attribute' (employeeNumber), 'Department Attribute' (department), 'Email Address Attribute' (mail), and 'Save To Attribute' (homeDirectory). There is an 'Options...' button below these fields.
 At the bottom of the dialog, there are 'OK', 'Cancel', and 'Connection Test' buttons.

6. Wykonaj wymagany test połączenia, klikając przycisk **Test połączenia**.
Wyświetl informacje o 10 użytkownikach pobrane z serwera LDAP.
7. Kliknij pozycję **OK**.
8. Wybierz sposób importowania pliku.
 - Zastąp i dodaj: jeśli występuje takie samo ID użytkownika, zastąp je, a w przeciwnym razie — dodaj.
 - Zamień wszystko: zastąp wszystkie informacje o użytkowniku nowymi danymi.
9. Kliknij pozycję **Importuj**.
Zostanie wyświetlony ekran potwierdzenia.
10. Kliknij pozycję **OK**.
Zostaną wyświetlone wyniki weryfikacji.

Uwaga:

Po kliknięciu opcji **Usuń niepotrzebnych użytkowników** zostanie wyświetlony ekran usuwania użytkowników. Wybierz informacje o użytkowniku i kliknij przycisk **Usuń**. Możesz usunąć informacje o użytkowniku przed rozpoczęciem importowania.

Rejestrowanie informacji i konfiguracja systemu

11. Kliknij pozycję **Importuj**.

Informacje o użytkowniku zostaną zaimportowane do szablonu konfiguracji.

Powiązane informacje

- ➔ „Tworzenie pliku CSV w celu wsadowego rejestrowania informacji o użytkownikach” na stronie 34
- ➔ „Synchronizacja z serwerem LDAP (Web Config)” na stronie 37
- ➔ „Konservacja przez użytkownika” na stronie 75
- ➔ „Opcje ustawień serwera LDAP” na stronie 55
- ➔ „Pozycje ustawień wyszukiwania” na stronie 57

Ustawienia pozostałych funkcji (szablon konfiguracji)

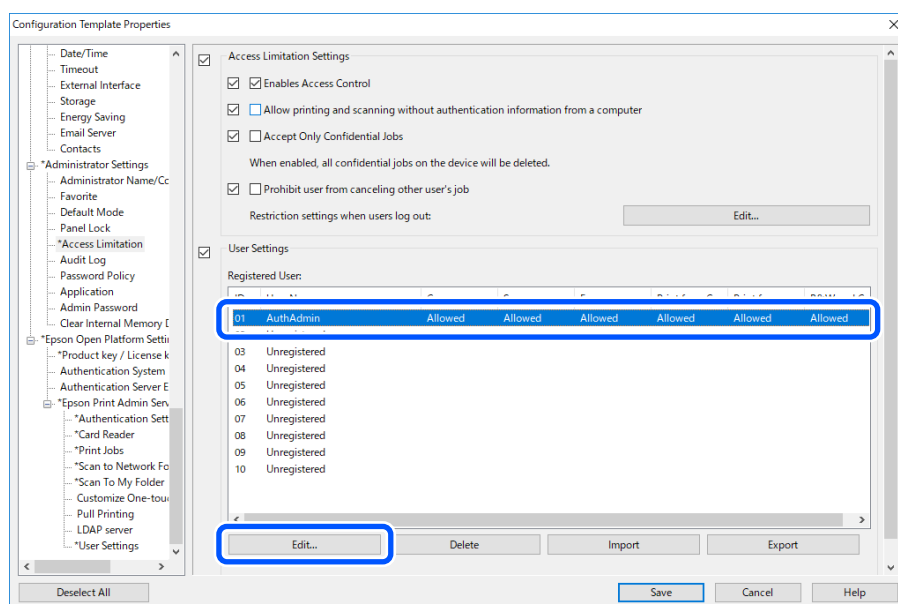
W razie potrzeby ustaw też pozostałe funkcje.

Konfigurowanie uprawnień dostępu dla uwierzytelnionych użytkowników (szablon konfiguracji)

W przypadku korzystania z uwierzytelniania lokalnego z rozwiązania Epson Print Admin Serverless podczas rejestracji informacji o użytkowniku można zdefiniować ograniczenia dostępu dla każdego użytkownika.

Można też ograniczyć dostęp do wszystkich funkcji skanowania dla wszystkich zalogowanych użytkowników. Ustawia się to, aby uniemożliwić użytkownikom skanowanie. Wykonaj podane poniżej czynności.

1. Z szablonu konfiguracji wybierz pozycję **Ustawienia administratora > Ograniczenie dostępu**, a następnie wybierz pozycję **Włączenie kontroli dostępu**.
2. Wybierz pozycję **Ustawienia użytkownika**.
3. Wybierz **01**, a następnie kliknij pozycję **Edytuj**.



Rejestrowanie informacji i konfiguracja systemu

4. Zmień ustawienia **Skanuj**.
5. Kliknij pozycję **OK**.

Powiązane informacje

- ➔ „Konfigurowanie uprawnień dostępu dla uwierzytelnionych użytkowników (Web Config)” na stronie 39
- ➔ „Pozycje ustawień informacji o użytkowniku” na stronie 32

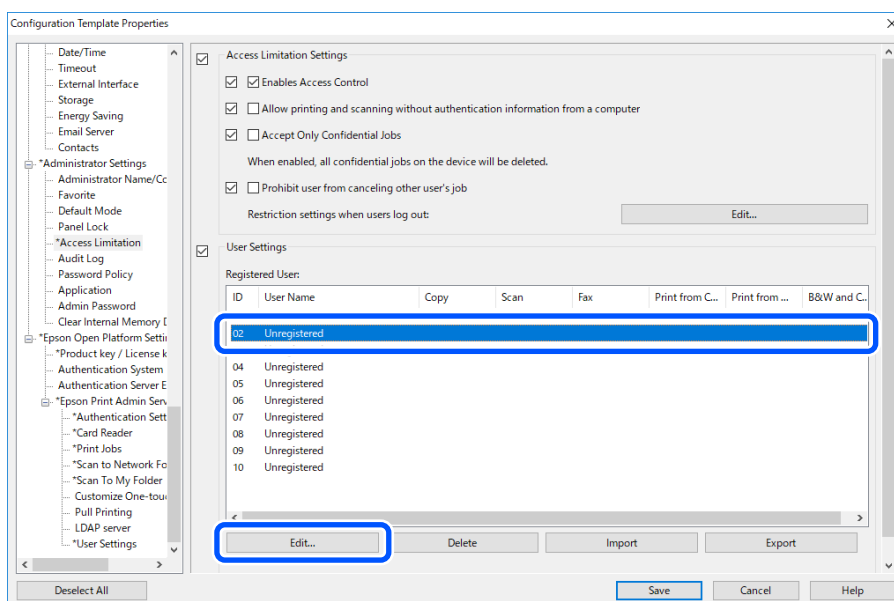
Ustaw zezwolenie dostępu dla sterownika (Szablon konfiguracji)

Możliwe jest skonfigurowanie uprawnień pozwalających na skanowanie z komputera.

1. Z szablonu konfiguracji wybierz pozycję **Ustawienia administratora > Ograniczenie dostępu**, a następnie wybierz pozycję **Włączenie kontroli dostępu**.
 - Aby pominąć ograniczanie dostępu użytkowników, zaznacz opcję **Umożliwia drukowanie i skanowanie bez informacji uwierzytelniających**, a następnie kliknij przycisk **OK**.
 - Aby ograniczyć użytkownikom dostęp do funkcji, wykonaj poniższe czynności. Spowoduje to przypisanie uprawnień do korzystania ze skanera do kont, które wprowadza się w aplikacji Epson Scan 2.
2. Wybierz pozycję **Ustawienia użytkownika**.
3. Wybierz ID niezarejestrowanego wiersza, za wyjątkiem **01**.

Uwaga:

Wartość **01** jest zarezerwowana do takich zastosowań jak system uwierzytelniający.



4. Wprowadź **Nazwa użytkownika i Hasło**.

Uwaga:

Ustawione tu nazwa użytkownika i hasło, są używane do uwierzytelniania w sterowniku.

5. Wybierz pozycję **Skanuj > Dozwolone**.

Rejestrowanie informacji i konfiguracja systemu

6. Kliknij pozycję **OK**.

Na komputerze zarejestruj Nazwa użytkownika i Hasło ustawione w kroku 3, używając aplikacji Epson Scan 2.

Powiązane informacje

➔ [„Skanowanie z komputera” na stronie 40](#)

Zezwalanie na korzystanie z funkcji skanowania bez uwierzytelniania (szablon konfiguracji)

Umożliwia zezwolenie użytkownikom na korzystanie z funkcji skanowania bez logowania. Ikony funkcji są wyświetlane na ekranie logowania.

1. Z szablonu konfiguracji wybierz pozycję **Ustawienia administratora > Ograniczenie dostępu**, a następnie wybierz pozycję **Włączenie kontroli dostępu**.
2. Kliknij pozycję **Ustawienia ograniczeń podczas wylogowywania użytkowników > Edytuj**.
3. Wybierz pozycję **Ustawienia ograniczeń podczas wylogowywania użytkowników**.
4. Wybierz pozycję **Skanuj > Dozwolone**.
5. Kliknij pozycję **OK**.

Powiązane informacje

➔ [„Zezwalanie na korzystanie z funkcji skanowania bez uwierzytelniania \(Web Config\)” na stronie 41](#)

Ustawienia serwera pocztowego (szablon konfiguracji)

Ustawienia te konfiguruje się w przypadku korzystania z następujących funkcji do wysyłania wiadomości e-mail.

Skanuj do Moja poczta

Ta funkcja umożliwia wysyłanie zeskanowanych danych na adres e-mail użytkownika, który jest zalogowany na skanerze.

Skanowanie do wiadomości e-mail

Ta funkcja umożliwia wysyłanie zeskanowanych danych na określony adres e-mail.

Powiadomienie przez e-mail

Ta funkcja umożliwia wysyłanie alertów pocztą e-mail w razie wystąpienia zdarzeń, takich jak błędy.

Serwer poczty można skonfigurować przy użyciu szablonu konfiguracji dostępnego w obszarze **Wspólny > Email Server > Ustawienia serwera poczty**.

Powiązane informacje

➔ [„Rejestracja informacji o użytkowniku \(Web Config\)” na stronie 31](#)

➔ [„Informacje o powiadomieniach e-mail” na stronie 79](#)

Rejestrowanie informacji i konfiguracja systemu

Elementy ustawień serwera pocztowego

| Elementy | Ustawienia i objaśnienie | |
|--------------------------|--|---|
| Sposób uwierzytelniania | Określ metodę uwierzytelniania dla skanera w celu dostępu do serwera pocztowego. | |
| | Wył. | Podczas komunikacji z serwerem pocztowym, uwierzytelnianie jest wyłączane. |
| | UWIERZYTELNIANIE SMTP | Wymaga, aby serwer pocztowy obsługiwał uwierzytelnianie SMTP. |
| | POP przed SMTP | Po wybraniu tej metody skonfiguruj serwer POP3. |
| Konto uwierzytelnione | Po wybraniu UWIERZYTELNIANIE SMTP lub POP przed SMTP jako Sposób uwierzytelniania , wprowadź uwierzytelnioną nazwę konta o długości 0 do 255 znaków w kodzie ASCII (0x20-0x7E). | |
| Hasło uwierzytelnione | Po wybraniu UWIERZYTELNIANIE SMTP lub POP przed SMTP jako Sposób uwierzytelniania , wprowadź uwierzytelnione hasło o długości 0 do 20 znaków w kodzie ASCII (0x20-0x7E). | |
| Adres email wysyłającego | Wprowadź adres e-mail nadawcy. Wprowadź 0 do 255 znaków w formacie ASCII (0x20-0x7E) za wyjątkiem: () < > [] ; ¥. Kropka "." nie może być pierwszym znakiem. | |
| Adres serwera SMTP | Wprowadź 0 do 255 znaków z użyciem A-Z, a-z, 0-9 . - . Można używać formatu IPv4, lub FQDN. | |
| Numer portu serwera SMTP | Wprowadzanie liczby z zakresu od 1 do 65535. | |
| Bezpieczne połączenie | Określ metodę bezpiecznego połączenia dla serwera e-mail. | |
| | Brak | Po wybraniu POP przed SMTP in Sposób uwierzytelniania , metoda połączenia jest ustawiana na Brak . |
| | SSL/TLS | Jest to dostępne, po ustawieniu Sposób uwierzytelniania na Wył. lub UWIERZYTELNIANIE SMTP . |
| | STARTTLS | Jest to dostępne, po ustawieniu Sposób uwierzytelniania na Wył. lub UWIERZYTELNIANIE SMTP . |
| Weryfikacja certyfikatu | Po włączeniu tej opcji certyfikat jest weryfikowany. Zaleca się ustawienie na Włącz . | |
| Adres serwera POP3 | Po wybraniu POP przed SMTP jako Sposób uwierzytelniania , wprowadź adres serwera POP3 z zakresu 0 do 255 znaków, używając A-Z a-z 0-9 . - . Można używać formatu IPv4, lub FQDN. | |
| Numer portu serwera POP3 | Po wybraniu POP przed SMTP jako Sposób uwierzytelniania , wprowadź numer z zakresu 1 do 65535. | |

Edycja ekranu głównego (Szablon konfiguracji)

Można wyświetlić tylko niezbędne ikony poprzez edycję układu ikony wyświetlonego na ekranie głównym dla panelu sterowania.

1. Z szablonu konfiguracji wybierz pozycje **Ustawienia Epson Open Platform > Epson Print Admin Serverless > Dostosuj funkcje One-touch**.

Rejestrowanie informacji i konfiguracja systemu

2. Ustaw każdy element.

Uwaga:

W następujących przypadkach ikony określonych funkcji nie są wyświetlane na ekranie głównym.

- Wybranie funkcji, które nie są dozwolone z powodu ograniczeń użytkownika.
- Gdy nie jest zarejestrowany adres e-mail dla zalogowanego użytkownika. (Skanuj do Moja poczta)
- Brak ustawionego folderu docelowego. (Skanuj do Mój folder)

| Pozycja | Objaśnienie |
|------------------------------------|--|
| Dostosuj funkcje One-touch | Wybierz pozycję Włącz . |
| Rozmiar ekranu | Wybierz pozycję 5 cali . |
| Maksymalna liczba funkcji na ekran | Służy do wyboru układu ikon wyświetlanych na panelu sterowania. Zmiany obrazu na dole ekranu zgodnie z wybranym układem. |
| Ekran(y) | Służy do wyboru liczby stron. |
| Przypisanie funkcji | Służy do wyboru funkcji, które mają być wyświetlane na każdej numerowanej pozycji. |

Obsługa i zarządzanie

Raporty użytkowników z wykorzystaniem aplikacji Epson Device Admin

Możesz utworzyć raport Epson Print Admin Serverless dla każdej grupy i każdego użytkownika, korzystając z aplikacji Epson Device Admin. Raport można utworzyć poprzez wskazanie okresu czasu lub ustawienie regularnego harmonogramu. Przed tworzeniem raportów utwórz najpierw grupy urządzeń.

Ustawienia te są wyświetlane po włączeniu menu Epson Print Admin Serverless / Uwierzytelnianie ustawień.

Uwaga:

- Jeżeli nie zostało zarejestrowane hasło administratora skanera w Epson Device Admin, nie można uzyskać historii zadań ze skanera.

Zarejestruj wcześniej hasło administratora skanera. Zapoznaj się z następującymi informacjami dotyczącymi procedury rejestracji.

[„Rejestrowanie hasła administratora skanera w aplikacji Epson Device Admin” na stronie 14](#)

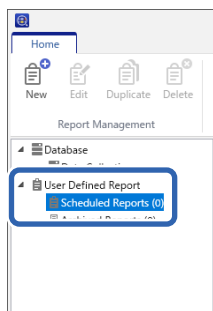
- Możliwe jest zapisanie do 3000 wpisów z historii użycia skanera.

Powiązane informacje

- ➔ „Wyświetlanie menu Epson Print Admin Serverless / Uwierzytelnianie ustawień” na stronie 74

Tworzenie raportów użytkowników

1. Z bocznego menu zadań wybierz pozycję **Raporty**.
2. Wybierz **Raport zdefiniowany przez użytkownika > Zaplanowane raporty** w widoku drzewa.



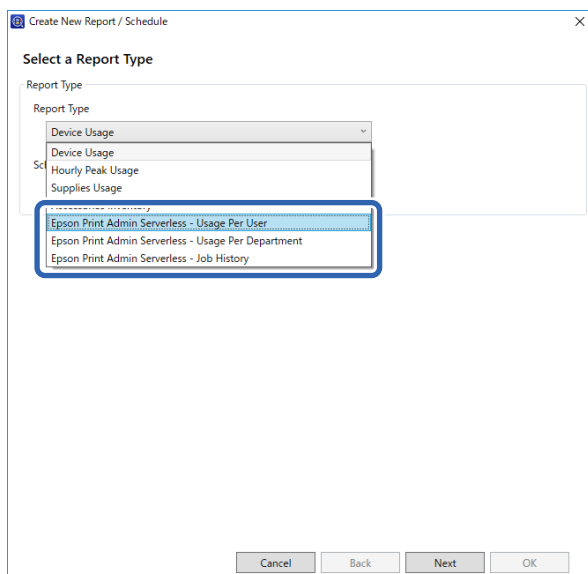
3. Kliknij **Nowy** w menu wstążki.
Zostanie wyświetlony kreator raportów.



Obsługa i zarządzanie

4. Wybierz warunki dla pozyskiwania danych do raportu spośród następujących pozycji.

Wykorzystanie na użytkownika / Wykorzystanie na oddział / Historia zadań



5. Wybierz warunki mające zastosowanie do tworzenia raportu, wskazując okres lub ustawiając harmonogram.

Utwórz raport, definiując okres: usuń zaznaczenie pola wyboru **Utwórz harmonogram**.

Utwórz raport, ustawiając harmonogram: usuń zaznaczenie pola wyboru **Utwórz harmonogram**.

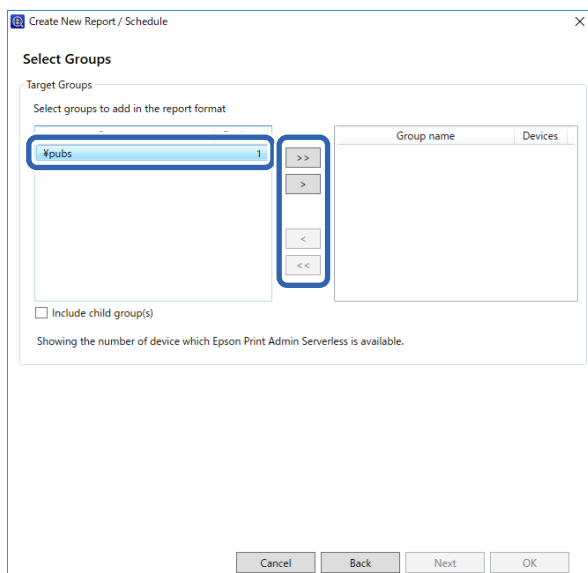
6. Kliknij pozycję **Dalej**.

7. Wybierz docelową grupę urządzeń.

Grupy docelowe są wymienione w polu po prawej stronie. Aby je zmienić, przemieść grupy za pomocą przycisków >, >>, < oraz <<.

Możesz przemieszczać wybrane grupy za pomocą przycisków > i <, a także wszystkie grupy, używając przycisków >> i <<.

Wybierz opcję **Uwzględnij grupę(y) podrzędną**, aby automatycznie wybrać grupy podrzędne w ramach wybranej grupy.



Obsługa i zarządzanie

8. Kliknij pozycję **Dalej**.
9. Określ zakres raportu.

Specify the Date Range for Report Generation

Date Range

Date Range

From: 1 Week ago

To: Generated date 2018/02/21

Report from 1 Week ago to 2018/02/21

HTML Estimated report size:

- 70 Kbytes (When the number of users or departments is 100)
- 650 Kbytes (When the number of users or departments is 1000)
- 1300 Kbytes (When the number of users or departments is 2000)
- 2000 Kbytes (When the number of users or departments is 3000)

If the number of users or departments is 3000 or more, an HTML report may not be created due to the file size limitation.

Buttons: Cancel, Back, Next, OK

Aby wykonać ustawienia, zapoznaj się z następującymi informacjami.

| Pozycja | Objaśnienie |
|------------|--|
| Zakres dat | Określ zakres raportu od daty jego utworzenia lub poprzez wskazanie daty w kalendarzu. Wskazania dokonuje się za pomocą kombinacji dowolnej liczby wyższej niż 1 oraz dnia/tygodnia/miesiąca/roku. |

10. Kliknij pozycję **Dalej**.
11. Określ docelowe adresy e-mail.

Specify Destinations

Notification Type

Type

Archive only Email and archive

Mail

To: admin@pubs.net

Select from History

Subject: Report from Epson Device Admin

File format

PDF HTML CSV

Buttons: Cancel, Back, Next, OK

Aby wykonać ustawienia, zapoznaj się z następującymi informacjami.

Obsługa i zarządzanie

| Pozycja | Objaśnienie |
|--------------|--|
| Typ | Określ, czy ma być wysyłana wiadomość e-mail z powiadomieniem. |
| Do | Wprowadź adres, na który będą wysyłane alerty. Wprowadzając wiele adresów, rozdzielaj je średnikami (;). Można wprowadzić do 32767 bajtów danych, włączając znaki [;]. Wprowadź wszystkie adresy w polu [DO]. Nie można korzystać z pól [DW] ani [UDW]. |
| Temat | Temat powiadomienia e-mail dotyczącego alertu. Można użyć do 256 znaków. |
| Format pliku | Służy do ustawiania formatu pliku. Można wybrać PDF, HTML lub CSV. Można wybrać wyłącznie CSV, gdy w kroku 4 wybrano ustawienie Historia zadań . |

12. Kliknij pozycję **Dalej**.

13. Określ nazwę raportu.

Wprowadź maksymalnie 1024 znaki w kodowaniu Unicode.

Create New Report / Schedule

Specify Report Name

Report Name

Enter a report name.

Epson Print Admin Serverless - Usage Per User

Cancel Back Next OK

14. Kliknij pozycję **Dalej**.

Obsługa i zarządzanie

15. Określ harmonogram.

Uwaga:

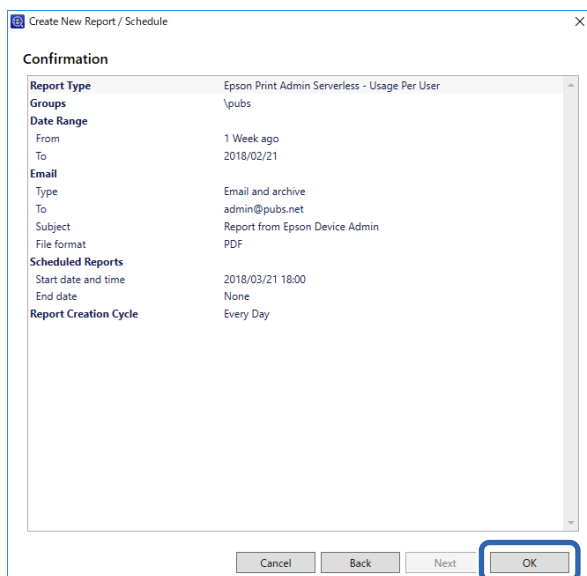
- W przypadku wyczyszczenia pola wyboru **Utwórz harmonogram** w kroku 5 ekran ten nie będzie wyświetlany.
- Ustaw **Data i czas rozpoczęcia** dla opcji **Harmonogram tworzenia** na wartość po terminie określonym dla zbierania danych. Jeśli wartość ta zostanie ustawiona na termin wcześniejszy niż termin zbierania danych, raport zostanie utworzony przed rozpoczęciem zbierania danych ostatniego dnia mieszczącego się w zakresie raportu.

Aby wykonać ustawienia, zapoznaj się z następującymi informacjami.

| Pozycja | Objaśnienie |
|-------------------------|---|
| Data i czas rozpoczęcia | Ustaw dzień rozpoczęcia dla harmonogramu. Jednostki to odstępy długości jednej minuty. |
| Data zakończenia | Ustaw dzień zakończenia harmonogramu. Wybierz Brak , jeżeli nie chcesz określać dnia zakończenia. |
| Cykl tworzenia raportu | Określ przedział czasowy tworzenia raportów. |

16. Kliknij pozycję **Dalej**.

17. Kliknij pozycję **OK**.



Raport lub harmonogram zostaną utworzone. Utworzony raport zostanie zapisany jako raport archiwalny.

Elementy generowanego raportu

W raporcie generowane są następujące elementy.

Uwaga:

Wyświetlane są tylko pozycje rejestrowane przez skaner. Funkcje niedostępne na skanerze, takie jak Drukuj, nie są rejestrowane w historii użycia.

Wykorzystanie na użytkownika

ID użytkownika/Dział/Skanuj

Wykorzystanie na oddział

Dział/Skanuj

Uwaga:

Historia zadań

Data/ID zadania/Działanie/ID użytkownika/Dział/Wynik/Szczegóły wyniku/Skanuj: Typ miejsca docelowego/Skanuj: Miejsce docelowe/Skanuj: Rozmiar papieru/Skanuj: 2-stronny/Skanuj: Kolor/Skanuj: Strony/Urządzenia: Model/Urządzenia: Adres IP/Urządzenia: Numer seryjny/Urządzenia: Dział/Urządzenia: Lokalizacja/Urządzenia: Komentarz/Urządzenia: Uwaga

Zarządzanie skanerami za pomocą aplikacji Epson Device Admin

Można zarządzać skanerami, korzystając z aplikacji Epson Device Admin.

Wyświetlanie menu Epson Print Admin Serverless / Uwierzytelnianie ustawień

Wyświetl menu ustawień dotyczących Epson Print Admin Serverless. Domyślnie są one ustawione tak, aby nie były wyświetlane.



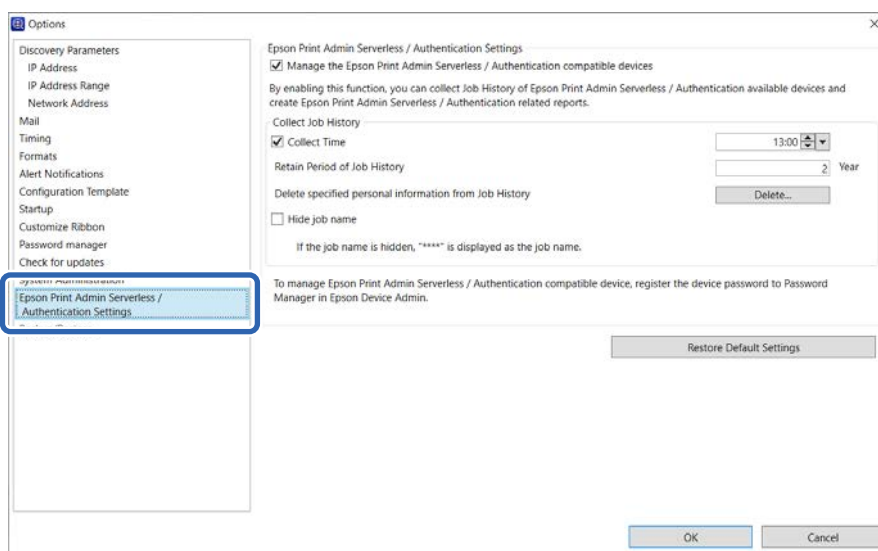
Ważne:

Jeśli nie zostało zarejestrowane hasło administratora skanera w aplikacji Epson Device Admin, najpierw należy zarejestrować hasło.

Zapoznaj się z następującymi informacjami dotyczącymi procedury rejestracji.

[„Rejestrowanie hasła administratora skanera w aplikacji Epson Device Admin” na stronie 14](#)

1. Uruchom aplikację Epson Device Admin.
2. Kliknij **Opcjonalne** w menu wstążki, a następnie wybierz **Epson Print Admin Serverless / Uwierzytelnianie ustawień**.



3. Skonfiguruj poszczególne pozycje.
4. Kliknij przycisk **OK**.

Ustawienia Epson Print Admin Serverless

| Pozycja | Objaśnienie |
|---|---|
| Zarządzaj Epson Print Admin Serverless / Uwierzytelnianie zgodnymi urządzeniami | <p>Wybierz tę opcję, aby włączyć ustawienia rozwiązania Epson Print Admin Serverless oraz wykonać i wprowadzić poniższe operacje oraz ustawienia.</p> <ul style="list-style-type: none"> <input type="checkbox"/> Gromadzenie danych historii zadań w przypadku skanerów z włączoną funkcją Epson Print Admin Serverless <input type="checkbox"/> Tworzenie raportów dotyczących funkcji Epson Print Admin Serverless <input type="checkbox"/> Wyświetlanie przycisku Edytuj użytkowników urządzenia w menu wstążki |

Obsługa i zarządzanie

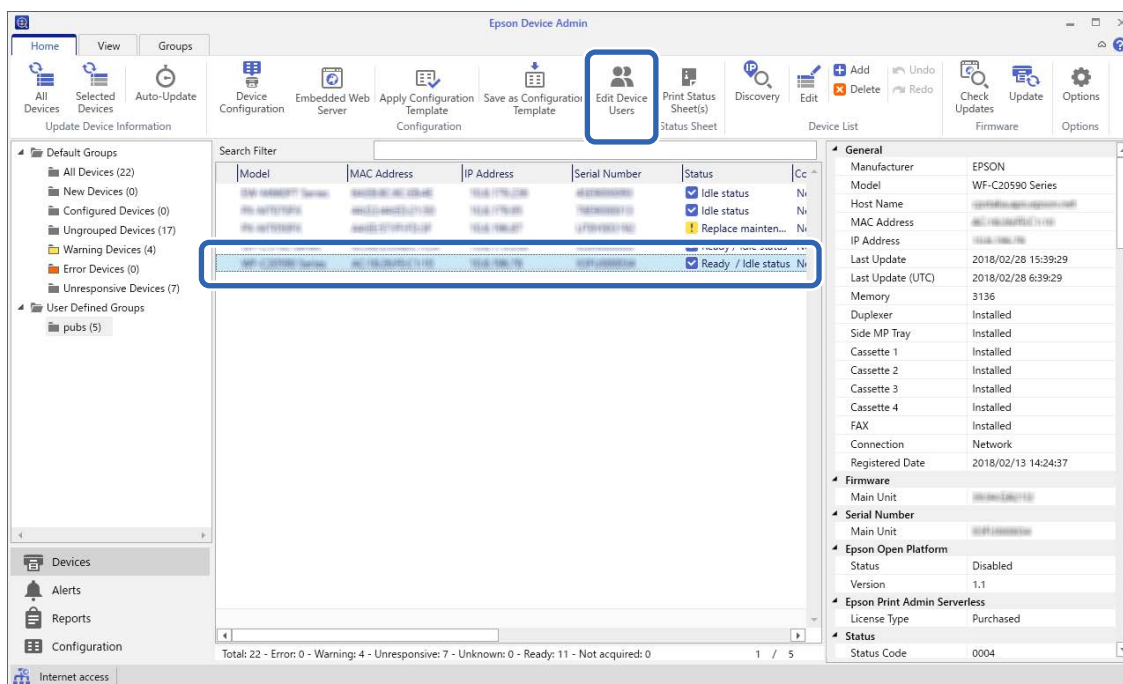
| Pozycja | Objaśnienie |
|--|---|
| Czas zbierania | Wybierz tę opcję, aby ustawić czas gromadzenia danych historii zadań dla skanerów zgodnych z rozwiązaniem Epson Print Admin Serverless. |
| Okres zachowywania historii zadań | Możesz ustawić okres przechowywania historii zadań w aplikacji Epson Device Admin w zakresie do pięciu lat. Historia zadań jest kasowana po upływie tego terminu. |
| Usuń określone informacje osobowe z Historii zadań | Kliknij Usuń , aby usunąć z historii zadań określone informacje osobowe. |
| Ukryj nazwę zadania | Nie używane w przypadku skanerów. |

Konserwacja przez użytkownika

Można wykonywać procedurę konserwacji informacji o użytkowniku zarejestrowanych na skanerze.

Edycja indywidualna

- Z listy urządzeń wybierz skaner, którego informacje o użytkowniku chcesz edytować.



- Z menu wstążki wybierz pozycję **Konfiguracja — Edytuj użytkowników urządzenia**.

Wyświetli się ekran z listą użytkowników.

- Wybierz użytkownika, którego dane chcesz edytować.

Uwaga:

Możesz przeszukiwać listę użytkowników, wybierając pozycję, którą chcesz znaleźć, z poziomu opcji **Znajdź**, wprowadzając słowo kluczowe, a następnie klikając przycisk **Wykonaj**.

Kliknij **Wyczyść**, aby wyczyścić wprowadzoną wartość.

Obsługa i zarządzanie

4. Kliknij pozycję **Edytuj**.

Wyświetli się ekran z informacjami o użytkowniku.

5. Edytuj każdą pozycję, a następnie kliknij **OK**.

The 'Edit User' dialog box contains the following fields:

- User ID:
- User name Display:
- Password:
- Authentication Card ID:
- ID Number: Generate automatically in the device
- Department:
- Mail Address:

Buttons: (highlighted),

6. Kliknij pozycję **Prześlij**.

Zostanie wyświetlony ekran potwierdzenia wysyłki.

The 'Epson Device Admin' window shows the 'User Settings' section with a search bar and a list of users. The 'Transmit' button is highlighted with a red rectangle.

| Nu... | User ID | User name Display | Department | E-Mail Address |
|-------|----------|-------------------|------------|-------------------|
| 0001 | epson001 | epson001 | epson pubs | epson001@pubs.net |
| 0002 | epson002 | epson002 | epson pubs | epson002@pubs.net |
| 0003 | epson003 | epson003 | epson pubs | epson003@pubs.net |
| 0004 | epson004 | epson004 | epson pubs | epson004@pubs.net |
| 0005 | epson005 | epson005 | epson pubs | epson005@pubs.net |
| 0006 | epson006 | epson006 | epson pubs | epson006@pubs.net |
| 0007 | epson007 | epson007 | epson pubs | epson007@pubs.net |
| 0008 | epson008 | epson008 | epson pubs | epson008@pubs.net |
| 0009 | epson009 | epson009 | epson pubs | epson009@pubs.net |
| 0010 | epson010 | epson010 | epson pubs | epson010@pubs.net |
| 0011 | | | | |
| 0012 | | | | |
| 0013 | | | | |
| 0014 | | | | |
| 0015 | | | | |
| 0016 | | | | |
| 0017 | | | | |
| 0018 | | | | |

Buttons: (highlighted), ,

7. Kliknij przycisk **OK** na ekranie potwierdzenia wysyłki.

8. Kliknij przycisk **OK** na ekranie zakończenia.

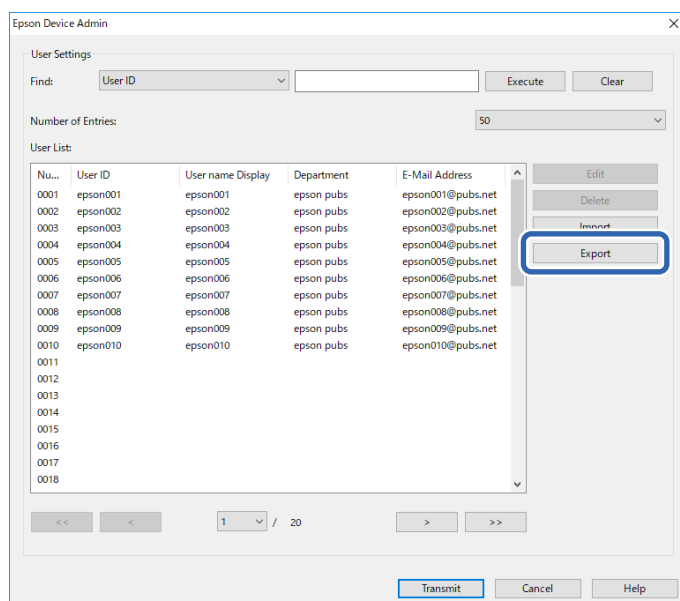
Edycja zbiorcza

1. Z listy urządzeń wybierz skaner, którego informacje o użytkowniku chcesz edytować.
2. Z menu wstążki wybierz pozycję **Konfiguracja > Edytuj użytkowników urządzenia**. Zostanie wyświetlony ekran z listą użytkowników.

Obsługa i zarządzanie

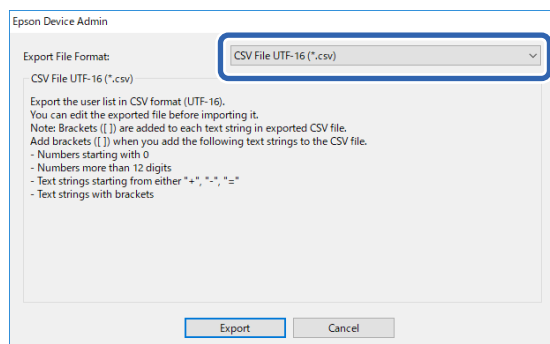
3. Kliknij pozycję **Eksportuj**.

Wyświetlony zostanie ekran wyboru metody eksportu.



4. Wybierz metodę eksportowania informacji o użytkowniku.

Wybierz **Plik CSV UTF-16 (*.csv)** w przypadku edycji pliku CSV za pomocą programu Microsoft Excel. Aby uzyskać więcej informacji na temat formatu pliku, zapoznaj się z treścią następnego rozdziału.

5. Kliknij pozycję **Eksportuj**.6. Wybierz lokalizację, w której chcesz zapisać plik, a następnie kliknij **Zapisz**.

Plik zostanie zapisany.

7. Edytuj i zapisz ten plik CSV w aplikacji arkusza kalkulacyjnego, takiej jak Microsoft Excel lub w edytorze tekstów.

**Ważne:**

Nie zmieniaj kodowania ani informacji nagłówkowych pliku. Importowanie pliku może okazać się niemożliwe.

8. Kliknij pozycję **Importuj**.

Obsługa i zarządzanie

9. Wybierz ustawienie **Plik CSV lub ENE** dla opcji **Źródło importu**.

10. Kliknij pozycję **Przeglądaj**.

Zostanie wyświetlony ekran wyboru pliku.

11. Wybierz plik, który ma być zaimportowany, a następnie kliknij przycisk **Otwórz**.

12. Wybierz metodę importu.

- Zastąp i dodaj: jeśli występuje takie samo ID użytkownika, zastąp je. W przeciwnym razie dodaj je.
- Zamień wszystko: zastąp wszystkie informacje o użytkowniku nowymi danymi.

13. Kliknij pozycję **OK**.

Zostanie wyświetlony ekran potwierdzenia.

14. Kliknij pozycję **OK**.

Rozpoczyna się weryfikacja zaimportowanego pliku, a następnie wyświetlany jest wynik.

Uwaga:

Kliknij przycisk **Prawidłowi użytkownicy**, aby wyświetlić ekran usuwania informacji o użytkowniku. Możesz usunąć informacje o użytkowniku przed importowaniem, wybierając je i klikając przycisk **Usuń**.

15. Kliknij pozycję **Importuj**.

Format eksportu

| Pozycja | Objaśnienie |
|-------------------------|---|
| Plik CSV UTF-16 (*.csv) | Eksport do rozdzielanego tabulatorami pliku CSV z kodowaniem Unicode (UTF-16). |
| Plik CSV UTF-8 (*.csv) | Eksport do rozdzielanego przecinkami lub średnikami pliku CSV z kodowaniem Unicode (UTF-8). Znak rozdzielający można ustawić w opcji Separator danych CSV poprzez wybór Opcjonalne > Formaty . |
| Plik binarny (*.ene) | Eksport do pliku ENE. Można ustawić hasło do celów importowania. Pliku ENE nie można edytować, ponieważ jest to zaszyfrowany plik binarny. |

Sprawdzanie informacji o skanerze z poziomu aplikacji Web Config

Informacje o skanerze można sprawdzić, korzystając z aplikacji Web Config.

Powiadomienia e-mail oraz migawki

Można sprawdzić stan zdalnego skanera za pomocą powiadomień e-mail oraz zrzutów ekranu panelu.

Informacje o powiadomieniach e-mail

Ta funkcja powiadomień umożliwia wysyłanie wiadomości e-mail na określony adres, gdy wystąpi zdarzenie skanera, takie jak jego błąd.

Można zarejestrować do pięciu miejsc docelowych i skonfigurować ustawienia powiadomień osobno dla każdego z nich.

Aby używać tej funkcji, należy skonfigurować serwer poczty przed ustawieniem powiadomień.

Więcej informacji o pozycjach ustawień można znaleźć w dokumencie skanera *Przewodnik administratora*.

Sprawdzanie zawartości wyświetlacza panelu zdalnego skanera

Aplikacja Web Config umożliwia przeglądanie zawartości wyświetlacza panelu zdalnego skanera.

1. Uruchom aplikację Web Config skanera, do którego ma być uzyskany dostęp.
Po odebraniu powiadomienia e-mail można uruchomić aplikację Web Config, używając adresu URL z wiadomości e-mail.
2. Wybierz kartę **Stan > Migawka panelu**.
Bieżąca zawartość panelu skanera zostanie wyświetlona w aplikacji Web Config.
Aby zaktualizować informacje, kliknij przycisk **Odśwież**.

Powiązane informacje

➔ [„Uruchamianie aplikacji Web Config w przeglądarce internetowej” na stronie 12](#)

Tworzenie kopii zapasowej ustawień

Kopię zapasową ustawień można wykonać w ramach aplikacji Web Config, a kopię szablonów konfiguracji — w Epson Device Admin.



Ważne:

- Nie można utworzyć kopii zapasowej klucza licencyjnego. Zalecamy zapisanie go w pliku tekstowym lub w postaci notatki.

W przypadku wymiany skanera nie można korzystać z tego samego klucza licencyjnego. W takiej sytuacji należy skontaktować się z dostawcą.

- W celu wykonania kopii zapasowej ustawień rozwiązania Epson Print Admin Serverless upewnij się, że jest ustawiony klucz licencji.

Ustawienia w aplikacji Web Config

Można wyeksportować zestaw wartości ustawień z aplikacji Web Config do pliku. Funkcji tej można używać do tworzenia kopii zapasowej kontaktów, wartości ustawień, w przypadku wymiany skanera itd. Wyeksportowanego pliku nie można edytować, ponieważ jest on eksportowany jako plik binarny.

Eksportowanie ustawień

Możliwe jest eksportowanie ustawień skanera.

1. Otwórz aplikację Web Config i wybierz pozycje **Zarządzanie urządzeniem > Wartość ustawienia Eksportuj i Importuj > Eksportuj**.
2. Wybierz ustawienia, które chcesz wyeksportować.
Wybierz ustawienia, które chcesz wyeksportować. Po wybraniu kategorii nadrzędnej podkategorie zostają również wybrane. Nie można jednak wybrać podkategorii powodujących błędy powielenia w obrębie tej samej sieci (jak adresy IP itp.).
3. Wprowadź hasło, aby zaszyfrować wyeksportowany plik.
Hasło będzie potrzebne do zaimportowania pliku. Nie wprowadzaj żadnych znaków, jeśli chcesz zrezygnować z szyfrowania pliku.
4. Kliknij pozycję **Eksportuj**.



Ważne:

*Aby wyeksportować ustawienia sieciowe skanera, takie jak nazwa urządzenia i adres IPv6, należy wybrać opcję **Włącz wybór indywidualnych ustawień urządzenia** i zaznaczyć więcej pozycji. W odniesieniu do skanera zamiennego należy używać wyłącznie wybranych wartości.*

Powiązane informacje

➔ [„Uruchamianie aplikacji Web Config w przeglądarce internetowej” na stronie 12](#)

Importowanie ustawień

Plik wyeksportowany z aplikacji Web Config można zaimportować na skanerze.



Ważne:

- Wyeksportowany plik Web Config nie zawiera klucza licencyjnego. Jeśli system Epson Print Admin Serverless jest wyłączony, wybierz kartę **Epson Open Platform > Klucz produktu lub Klucz licencyjny**, a następnie wprowadź klucz licencyjny przed przeprowadzeniem importu, aby aktywować Epson Print Admin Serverless.
- Podczas importowania wartości zawierających poszczególne informacje, takie jak nazwa skanera lub adres IP, sprawdź, czy w tej samej sieci nie ma takiego samego adresu IP. Jeśli adres IP jest powielony, nie zostanie wprowadzony do konfiguracji skanera.

1. Otwórz aplikację Web Config, wybierz pozycje z karty **Epson Open Platform > Klucz produktu lub Klucz licencyjny**, a następnie wprowadź klucz licencyjny w obszarze **Klucz produktu lub Klucz licencyjny**.
2. Wybierz pozycje **Zarządzanie urządzeniem > Wartość ustawienia Eksportuj i Importuj > Importuj**.

Obsługa i zarządzanie

- Wybierz wyeksportowany plik, a następnie wprowadź hasło szyfrowania.
- Kliknij przycisk **Dalej**.
- Zaznacz ustawienia, które mają być zaimportowane, a następnie kliknij przycisk **Dalej**.
- Kliknij przycisk **OK**.

Ustawienia zostały zastosowane do skanera.

Powiązane informacje

➔ „Uruchamianie aplikacji Web Config w przeglądarce internetowej” na stronie 12

Szablony konfiguracji w aplikacji Epson Device Admin

Możesz zapisać szablony konfiguracji do pliku i przywracać je.

Zapoznaj się z treścią instrukcji Epson Device Admin, aby uzyskać informacje na temat tworzenia kopii zapasowych listy urządzeń, informacji o skanerze itd.

Tworzenie kopii zapasowej szablonów konfiguracji

- Z bocznego menu zadań wybierz pozycję **Konfiguracja**.
- Z listy szablonów wybierz szablon konfiguracji, dla którego chcesz wykonać kopię zapasową.
Nie można w tym celu wybrać wstępnie ustawionych szablonów konfiguracji.

Uwaga:

Aby wybrać wiele urządzeń, naciśnij klawisz **Ctrl** lub **Shift** i kliknij je myszą.

- Na menu wstążki kliknij pozycję **Kopia zapas..**



- Wybierz lokalizację docelową, w której ma być zapisany plik, i wprowadź nazwę pliku.
- Kliknij pozycję **Zapisz**.
Plik szablonu zostanie zapisany w formacie TSE.

Importowanie szablonów konfiguracji

Rozpakuj plik .zip zawierający szablony konfiguracji i uzyskaj dostęp do plików z szablonami konfiguracji (w formacie TSE).

- Z bocznego menu zadań wybierz pozycję **Konfiguracja**.

Obsługa i zarządzanie

2. Kliknij **Importuj** w menu wstążki.

Zostanie wyświetlony ekran importu pliku.



3. Wybierz plik z szablonem konfiguracji (w formacie TSE), który ma zostać zaimportowany.


4. Kliknij **Otwórz**.


Szablon konfiguracji zostanie zaimportowany i zostaną wyświetlone wyniki.

5. Kliknij **OK**.

Logowanie na konto administratora z poziomu panelu sterowania

Aby zalogować się na konto administratora z poziomu panelu sterowania skanera, można użyć jednej z następujących metod.


1. Naciśnij przycisk , gdy wyświetlany jest ekran **Witamy** (oczekiwanie na ekran uwierzytelniania).
Zostanie wyświetlony ekran główny.

2. W prawym górnym rogu ekranu dotknij ikony .

3. Wybierz pozycję **Administrator**.

4. Wpisz hasło administratora.

Zostanie wyświetlony komunikat o powodzeniu logowania, a następnie zostanie wyświetlony ekran główny panelu sterowania.

Aby się wylogować, w prawym górnym rogu ekranu dotknij ikony  lub naciśnij przycisk .

Wyłączanie Epson Print Admin Serverless

Wyłącz ustawienie Epson Print Admin Serverless.

 **Ważne:**

W przypadku ponownego aktywowania systemu Epson Print Admin Serverless po jego dezaktywowaniu ustawienia są przywracane do wartości domyślnych. Zalecamy wykonanie kopii zapasowej tych ustawień przed wyłączeniem systemu.

Powiązane informacje

➔ „Tworzenie kopii zapasowej ustawień” na stronie 79

Wyłączanie z poziomu aplikacji Web Config

Możesz dezaktywować licencję Epson Print Admin Serverless za pomocą aplikacji Web Config.

1. Uzyskaj dostęp do aplikacji Web Config i wybierz kartę **Epson Open Platform > Klucz produktu lub Klucz licencyjny**.
2. Usuń klucz produktu w obszarze **Klucz produktu lub Klucz licencyjny**.
3. Kliknij pozycję **Dalej**.
Wyświetlone zostaną ustawienia.
4. Kliknij pozycję **OK**.
Ustawienia zostaną przekazane do skanera, a połączenie zostanie przerwane. Oczekaj chwilę, a następnie załaduj ponownie stronę Web Config.
5. Wybierz kartę **Epson Open Platform > Klucz produktu lub Klucz licencyjny**.
Jeśli menu rozwiązania **Epson Print Admin Serverless** nie jest wyświetlane, oznacza to, że rozwiązanie Epson Print Admin Serverless jest wyłączone.

Uwaga:

Informacje o użytkowniku i dzienniki są zachowywane nawet po wyłączeniu rozwiązania Epson Print Admin Serverless. Mogą one zostać usunięte, gdy ustawienia drukowania są przywracane do wartości domyślnych.

Powiązane informacje

- ➔ [„Uruchamianie aplikacji Web Config w przeglądarce internetowej” na stronie 12](#)

Rozwiązywanie problemów

Nie można odczytać karty uwierzytelniającej

Zastosuj się do poniższych rozwiązań.

- Sprawdź, czy urządzenie uwierzytelniające jest prawidłowo podłączone do skanera.
Podłącz urządzenie uwierzytelniające do portu do podłączenia zewnętrznego interfejsu kablem USB z tyłu skanera.
- Sprawdź, czy urządzenie uwierzytelniające i karta uwierzytelniająca mają certyfikat.
Skontaktuj się z dostawcą w celu uzyskania informacji o obsługiwanych urządzeniach i kartach uwierzytelniających.

Nie można uzyskać dostępu do aplikacji Web Config

Skaner nie ma przydzielonego adresu IP.

Skaner może nie mieć przydzielonego poprawnego adresu IP. Skonfiguruj adres IP za pomocą panelu sterowania skanera. Aby sprawdzić aktualne ustawienie, skorzystaj z panelu sterowania skanera.

Przeglądarka internetowa nie obsługuje siły szyfrowania protokołu SSL/TLS.

SSL/TLS wykorzystuje parametr Siła szyfrowania. Aplikację Web Config można otwierać w przeglądarkach internetowych, które obsługują szyfrowania wymienione poniżej. Sprawdź, czy używana jest przeglądarka z listy obsługiwanych.

- 80 bitów: AES256/AES128/3DES
- 112 bitów: AES256/AES128/3DES
- 128 bitów: AES256/AES128
- 192 bity: AES256
- 256 bitów: AES256

Certyfikat CA wygasł.

Jeśli wystąpi problem z datą ważności certyfikatu, podczas nawiązywania połączenia z aplikacją Web Config za pośrednictwem protokołu SSL/TLS (https) zostanie wyświetlony komunikat „Certyfikat wygasł”. Jeśli komunikat jest wyświetlany przed upływem daty ważności, upewnij się, czy data na skanerze jest ustawiona prawidłowo.

Rozwiązywanie problemów

Nazwa publiczna certyfikatu i skanera nie zgadzają się.

Jeżeli nazwa publiczna certyfikatu i skanera nie zgadzają się, podczas uzyskiwania dostępu do aplikacji Web Config za pośrednictwem protokołu SSL/TLS (https) zostanie wyświetlony komunikat „Nazwa certyfikatu zabezpieczeń nie zgadza się...”. Dzieje się tak, ponieważ nie zgadzają się następujące adresy IP.

- Adres IP skanera wprowadzony w nazwie publicznej na potrzeby utworzenia Certyfikat podpisywany samodzielnie lub CSR.
- Adres IP wprowadzony w przeglądarce internetowej podczas uruchamiania aplikacji Web Config

W przypadku Certyfikat podpisywany samodzielnie zaktualizuj certyfikat.

W przypadku Certyfikat CA ponownie uzyskaj certyfikat dla skanera.

W przeglądarce internetowej nie skonfigurowano prawidłowo ustawień serwera proxy adresu lokalnego.

Jeśli skaner ma korzystać z serwera proxy, w przeglądarce internetowej wyłącz łączenie się z adresem lokalnym za pośrednictwem serwera proxy.

- Windows:

Wybierz pozycję **Panel sterowania > Sieć i Internet > Opcje internetowe > Połączenia > Ustawienia sieci LAN > Serwer proxy**, a następnie wyłącz używanie serwera proxy w sieci lokalnej (adresy lokalne).

- Mac OS:

Wybierz **Preferencje systemowe (lub Ustawienia systemu) > Sieć > Zaawansowane > Proxy**, a następnie dodaj adres lokalny do listy **Pomiń ustawienia proxy dla tych komputerów i domen**.

Przykład:

192.168.1.*: Adres lokalny 192.168.1.XXX, maska podsieci 255.255.255.0

192.168.*.*: Adres lokalny 192.168.XXX.XXX, maska podsieci 255.255.0.0

W ustawieniach komputera wyłączony jest DHCP.

Jeżeli na komputerze wyłączone jest automatyczne uzyskiwanie adresu IP przez DHCP, to nie można uzyskać dostępu do Web Config. Włącz DHCP.

Przykład w systemie Windows 10:

Otwórz Panel sterowania, następnie kliknij **Sieć i Internet > Centrum sieci i udostępniania > Zmień ustawienia karty sieciowej**. Otwórz ekran właściwości połączenia, którego używasz, a następnie otwórz ekran właściwości **Protokół internetowy TCP/IP wersja 4 (TCP/IPv4)** lub **Protokół internetowy TCP/IP wersja 6 (TCP/IPv6)**. Sprawdź czy na wyświetlonym ekranie zaznaczone jest pole **Uzyskaj adres IP automatycznie**.

Nie można aktywować Epson Print Admin Serverless

Upewnij się, że w aplikacji Web Config lub Epson Device Admin wprowadzony został prawidłowy klucz licencyjny.

Wyświetlany jest komunikat wskazujący na wygaśnięcie klucza licencyjnego

Jeśli w trakcie trwania okresu ważności wyświetlany jest komunikat wskazujący na wygaśnięcie klucza licencyjnego, sprawdź, czy ustawienia daty i godziny na skanerze są prawidłowe.

Spytaj swojego dostawcę o okres ważności licencji.

Brak treści w raporcie Epson Device Admin

Jeśli brakuje treści w raporcie Wykorzystanie na użytkownika, Wykorzystanie na oddział oraz Historia zadań w narzędziu Epson Device Admin, należy sprawdzić następujące elementy.

- Sprawdź, czy zostało zarejestrowane hasło administratora skanera w aplikacji Epson Device Admin.

Jeżeli nie zostało zarejestrowane hasło administratora skanera w Epson Device Admin, nie można uzyskać historii zadań ze skanera.

Zapoznaj się z następującymi informacjami dotyczącymi procedury rejestracji.

[„Rejestrowanie hasła administratora skanera w aplikacji Epson Device Admin” na stronie 14](#)

- Jeżeli zostało zmienione hasło administratora skanera, sprawdź, czy zostało również zmienione zarejestrowane hasło przez wybranie **Opcjonalne > Menedżer haseł**.

- Sprawdź, czy klucz licencyjny rozwiązania Epson Print Admin Serverless został rozpoznany w narzędziu Epson Device Admin.

Sprawdź status licencji, stosując poniższą metodę.


1. Uruchom aplikację Epson Device Admin, a następnie z listy urządzeń wybierz docelowy skaner.
2. Sprawdź tekst wyświetlany w obszarze **Typ licencji** rozwiązania **Epson Print Admin Serverless** w okienku szczegółowych informacji o urządzeniu.

Jeśli klucz licencyjny nie został rozpoznany, mimo że został ustawiony, pobierz informacje o urządzeniu, na menu wstążki klikając pozycje **Wszystkie urządzenia** lub **Wybrane urządzenia**.

Dodatek

Informacje o użytkowniku rejestrowane na skanerze

Informacje o użytkowniku rejestrowane na skanerze oraz metoda ich usuwania są następujące.

| Informacje | Metoda usuwania |
|---|--|
| Epson Print Admin Serverless Ustawienia użytkownika <ul style="list-style-type: none"> <input type="checkbox"/> ID użytkownika <input type="checkbox"/> Wyświetlanie nazwy użytkownika <input type="checkbox"/> Hasło <input type="checkbox"/> ID karty uwierzytelniania <input type="checkbox"/> Dział <input type="checkbox"/> Adres email | Otwórz aplikację Web Config, a następnie wybierz pozycję Epson Open Platform tab > Epson Print Admin Serverless > Ustawienia użytkownika i wybierz pozycję Usuń wszystkich lub Usuń . |
| Epson Print Admin Serverless Historia zadań | Zaloguj się na panelu sterowania skanera jako administrator i wybierz pozycję Ustaw. > Administr. systemu > Przywr. ust. domyśl. > Wszystkie ustawienia .  Ważne: <i>Usunięte zostaną również wszystkie kontakty i inne ustawienia sieciowe. Usuniętych ustawień nie można przywrócić.</i> |

Znaki towarowe

- Microsoft, Windows, Windows Server, Excel, Microsoft Edge, and Internet Explorer are trademarks of the Microsoft group of companies.
- Apple, macOS, OS X, and Safari are trademarks of Apple Inc., registered in the U.S. and other countries.
- Chrome is a trademark of Google LLC.
- Firefox is a trademark of the Mozilla Foundation in the U.S. and other countries.
- Uwaga ogólna: wszystkie inne znaki towarowe są własnością odpowiednich właścicieli i używane wyłącznie w celach identyfikacyjnych.

© 2024 Seiko Epson Corporation

Ostrzeżenie

- Nieautoryzowane powielanie części lub całości podręcznika jest surowo zabronione.
- Treść podręcznika i dane techniczne produktu mogą zostać zmienione bez powiadomienia.
- Skontaktuj się z naszą firmą, jeśli masz jakiegokolwiek pytania, znajdziesz błąd, napotkasz brakujący opis, itp. w treści podręcznika.

Dodatek

- Niezależnie od poprzedniego punktu, w żadnym wypadku nie będziemy ponosić odpowiedzialności za jakiegokolwiek szkody lub straty powstałe na skutek działania tego produktu.
- W żadnym wypadku nie będziemy ponosić odpowiedzialności za jakiegokolwiek szkody lub straty wynikające z działania tego produktu w sposób inny niż opisany w tej instrukcji, z powodu niewłaściwego używania tego produktu lub modyfikacji dokonanych przez stronę trzecią, inną niż nasza firma lub nasi dostawcy.