

# EPSON

DS-900WN DS-800WN  
Epson Print Admin Serverless

---

## **Руководство по настройке и администрированию**

## Содержание

### Введение

|  |   |
|--|---|
| Содержание настоящего документа. . . . .                 | 4 |
| Использование настоящего руководства. . . . .            | 4 |
| Эмблемы и символы. . . . .                               | 4 |
| Снимки экранов, используемые в этом руководстве. . . . . | 4 |
| Обозначение операционных систем. . . . .                 | 4 |
| Термины. . . . .   | 5 |

### Замечания касательно пароля администратора

|  |
|--|
| Замечания касательно пароля администратора. . . 7                |
| Начальный пароль администратора. . . . . 7                       |
| Операции, для которых требуется пароль администратора. . . . . 7 |
| Изменение пароля администратора. . . . . 7                       |
| Сброс пароля администратора. . . . . 8                           |

### Обзор метода аутентификации

|   |
|---|
| Аутентификация устройства (локальная БД). . . . 9   |
| Аутентификация на LDAP-сервере. . . . . 9   |
| Аутентификация устройства и аутентификация на LDAP-сервере (локальная БД и LDAP). . . . . 9 |

### Системные требования

|                               |    |
|-------------------------------|----|
| Клиентский компьютер. . . . . | 10 |
|-------------------------------|----|

### Обзор настроек

|   |    |
|---|----|
| Использование программного обеспечения для настройки. . . . . | 11 |
| Web Config. . . . .   | 11 |
| Epson Device Admin. . . . .                                   | 13 |
| Необходимые настройки для метода аутентификации. . . . .      | 14 |
| Процедура настройки сканеров по отдельности. . . . .          | 15 |
| Процедура массовой настройки сканеров. . . . .                | 16 |
| Сравнение настроек приложений. . . . .                        | 17 |

### Подключение устройства аутентификации

|   |    |
|---|----|
| Подключение устройства аутентификации. . . . .          | 21 |
| Проверка работы устройства аутентификации. . . 21       |    |
| Проверка подтверждения карточки аутентификации. . . . . | 21 |
| Доступные способы чтения данных аутентификации. . . . . | 22 |

### Регистрация лицензионного ключа

|   |    |
|---|----|
| Информация о получении лицензионного ключа. . . . .                   | 23 |
| Регистрация лицензионного ключа с помощью Web Config. . . . .         | 23 |
| Регистрация лицензионного ключа с помощью Epson Device Admin. . . . . | 24 |
| Создание шаблона конфигурации. . . . .                                | 24 |
| Импорт лицензионного ключа. . . . .                                   | 25 |
| Применение шаблона конфигурации. . . . .                              | 26 |

### Регистрация информации и конфигурация системы

|  |    |
|--|----|
| Настройка отдельного сканера с помощью Web Config. . . . .   | 29 |
| Использование списка настроек Epson Print Admin Serverless. . . . .  | 30 |
| Настройка параметров аутентификации пользователей (Web Config). . . . .  | 30 |
| Регистрация информации о пользователях (Web Config). . . . .   | 31 |
| Синхронизация с LDAP-сервером (Web Config). . . . .  | 37 |
| Дополнительные настройки (Web Config). . . . .   | 39 |
| Массовая настройка с использованием Epson Device Admin (шаблон конфигурации). . . . .                            | 49 |
| Рабочий процесс Epson Device Admin. . . . .  | 50 |
| Настройка параметров аутентификации пользователей (шаблон конфигурации). . . . .                                 | 52 |
| Настройка параметров устройства аутентификации (шаблон конфигурации). . . . .                                    | 52 |
| Настройка параметров сканирования в пользовательскую папку (шаблон конфигурации). . . . .                        | 53 |
| Запрет изменения целевой папки для функции Сканировать в сетевую папку или на FTP (шаблон конфигурации). . . . . | 56 |

## Содержание

|  |    |   |    |
|--|----|---|----|
| Синхронизация с LDAP-сервером (шаблон конфигурации) . . . . .                        | 57 | Отчет Epson Device Admin не содержит данных. . . . .      | 89 |
| Регистрация информации о пользователях (шаблон конфигурации). . . . .                | 62 |   |    |
| Настройка других функций (шаблон конфигурации). . . . .                              | 66 |   |    |
| <b>Эксплуатация и управление</b>   |    | <b>Приложение</b>   |    |
| Создание отчетов о пользователях с помощью Epson Device Admin. . . . .               | 71 | Информация о пользователях, хранящаяся в сканере. . . . . | 90 |
| Создание пользовательских отчетов. . . . .   | 71 | Товарные знаки. . . . .                                   | 90 |
| Элементы вывода отчета. . . . .  | 76 | Предупреждение. . . . .                                   | 90 |
| Управление сканерами с помощью приложения Epson Device Admin. . . . .                | 76 |   |    |
| Отображение меню Настройки Epson Print Admin Serverless / Аутентификация. . . . .    | 77 |   |    |
| Обслуживание пользователей. . . . .  | 78 |   |    |
| Просмотр информации о сканере с помощью Web Config. . . . .                          | 82 |   |    |
| Уведомления по электронной почте и снимки экрана. . . . .                            | 82 |   |    |
| Резервное копирование настроек. . . . .  | 82 |   |    |
| Настройки в приложении Web Config. . . . .   | 83 |   |    |
| Шаблоны конфигурации в Epson Device Admin. . . . .                                   | 84 |   |    |
| Вход в качестве администратора с панели управления. . . . .                          | 85 |   |    |
| Отключение Epson Print Admin Serverless.. . . .                                      | 86 |   |    |
| Отключение с помощью Web Config. . . . .   | 86 |   |    |
| <b>Устранение неполадок</b>  |    |   |    |
| Не удается прочитать аутентификационную карту. . . . .                               | 87 |   |    |
| Нет доступа к Web Config. . . . .  | 87 |   |    |
| Сканеру не назначен IP-адрес.. . . . .   | 87 |   |    |
| Браузер не поддерживает стойкость шифрования для SSL/TLS.. . . . .                   | 87 |   |    |
| Срок действия Сертификат, подписанный ЦС истек.. . . . .                             | 87 |   |    |
| Общее имя в сертификате и на сканере не совпадает.. . . . .                          | 88 |   |    |
| В веб-браузере не настроены параметры прокси-сервера для локальных адресов.. . . . . | 88 |   |    |
| В настройках компьютера отключено DHCP.. . . . .                                     | 88 |   |    |
| Не удается активировать Epson Print Admin Serverless. . . . .                        | 88 |   |    |
| Отображается сообщение об истечении срока действия лицензионного ключа. . . . .      | 89 |   |    |

# Введение

---

## Содержание настоящего документа

В этом руководстве описывается ряд процедур от установки до ежедневного администрирования ПО Epson Print Admin Serverless.

Описание стандартных функций сканера см. в руководстве по сканеру.

---

## Использование настоящего руководства

### Эмблемы и символы



**Предостережение:**

Необходимо соблюдать инструкции во избежание получения травм.



**Важно:**

Необходимо соблюдать инструкции, чтобы не повредить оборудование.

**Примечание:**

Дополнительная и справочная информация.

### Соответствующая информация

➔ Ссылки на соответствующие разделы.

## Снимки экранов, используемые в этом руководстве

Элементы настройки могут отличаться в зависимости от продуктов и условий настройки.

## Обозначение операционных систем

### Windows

В данном руководстве такие термины, как Windows 11, Windows 10, Windows 8.1, Windows 8, Windows 7, Windows Server 2022, Windows Server 2019, Windows Server 2016, Windows Server 2012 R2, Windows Server 2012, Windows Server 2008 R2 и Windows Server 2008, используются по отношению к следующим операционным системам. Кроме того, термин Windows используется по отношению ко всем версиям.

- Операционная система Microsoft® Windows® 11
- Операционная система Microsoft® Windows® 10
- Операционная система Microsoft® Windows® 8.1

## Введение

- Операционная система Microsoft® Windows® 8
- Операционная система Microsoft® Windows® 7
- Операционная система Microsoft® Windows Server® 2022
- Операционная система Microsoft® Windows Server® 2019
- Операционная система Microsoft® Windows Server® 2016
- Операционная система Microsoft® Windows Server® 2012 R2
- Операционная система Microsoft® Windows Server® 2012
- Операционная система Microsoft® Windows Server® 2008 R2
- Операционная система Microsoft® Windows Server® 2008

### Mac OS

В этом руководстве термин Mac OS используется для обозначения Mac OS X 10.9 или более поздней версии, а также macOS 11 или более поздней версии.

---

## Термины

### Epson Print Admin Serverless

Система компании Epson, позволяющая аутентифицировать пользователей только посредством самого сканера.

### Лицензионный ключ

Ключ для активации Epson Print Admin Serverless.

### Идентификатор пользователя

Уникальный идентификатор пользователя, прошедшего аутентификацию, для системы Epson Print Admin Serverless.

### Идентификационный номер

Число длиной от 4 до 8 цифр, связанное с идентификатором пользователя.

### Информация о пользователе

Общий термин, обозначающий информацию, применяемую для аутентификации, например идентификатор пользователя, идентификационный номер и адрес электронной почты.

### Устройство аутентификации

Устройство для аутентификации пользователей путем ввода информации, например устройство считывания IC-карт.

### Администратор

Лицо, ответственное за установку и настройку устройства или сети в офисе или организации. В небольших организациях это лицо может нести ответственность за администрирование и устройств, и сети. В крупных организациях администраторы управляют сетью или устройствами в отделе или

## Введение

подразделении, а сетевые администраторы несут ответственность за настройки связи за пределами организации, например за выход в Интернет.

### LDAP-сервер

Сервер, предоставляющий службу каталогов, которая может обеспечивать связь с использованием протокола LDAP. Это может быть Active Directory для Windows server, OpenLDAP для Linux и т. д.

### Unicode (UTF-8)

Одна из стандартных кодировок символов. Включает в себя основные символы, используемые в основных мировых языках. Если в данном руководстве указывается «UTF-8», это означает кодировку символов в формате UTF-8.

### ASCII (American Standard Code for Information Interchange)

Одна из стандартных кодировок символов. Включает 128 символов, в том числе такие символы, как алфавит (a — z, A — Z), арабские цифры (0–9), символы, пробелы и управляющие символы. Если в данном руководстве упоминается «ASCII», то имеются в виду указанные ниже символы с кодами от 0x20 до 0x7E (в шестнадцатеричном формате) без учета управляющих символов.

|    | 00  | 01 | 02 | 03 | 04 | 05 | 06 | 07 | 08 | 09 | 0A | 0B | 0C | 0D | 0E | 0F |
|----|-----|----|----|----|----|----|----|----|----|----|----|----|----|----|----|----|
| 20 | SP* | !  | "  | #  | \$ | %  | &  | '  | (  | )  | *  | +  | ,  | -  | .  | /  |
| 30 | 0   | 1  | 2  | 3  | 4  | 5  | 6  | 7  | 8  | 9  | :  | ;  | <  | =  | >  | ?  |
| 40 | @   | A  | B  | C  | D  | E  | F  | G  | H  | I  | J  | K  | L  | M  | N  | O  |
| 50 | P   | Q  | R  | S  | T  | U  | V  | W  | X  | Y  | Z  | [  | \  | ]  | ^  | _  |
| 60 | `   | a  | b  | c  | d  | e  | f  | g  | h  | i  | j  | k  | l  | m  | n  | o  |
| 70 | p   | q  | r  | s  | t  | u  | v  | w  | x  | y  | z  | {  |    | }  | ~  |    |

\* Обозначает пробел.

# Замечания касательно пароля администратора

---

## Замечания касательно пароля администратора

На этом устройстве можно установить пароль администратора, чтобы запретить неавторизованным посторонним лицам просмотр или изменение настроек устройства или сетевых настроек, хранящихся в устройстве, подключенном к сети.

Если вы установили пароль администратора, его необходимо ввести при изменении настроек в конфигурационных приложениях, таких как Web Config.

На сканере установлен начальный пароль администратора, но вы можете изменить его на любой другой пароль.

---

## Начальный пароль администратора

Начальный пароль администратора указан на этикетке устройства. Если на задней панели имеется этикетка PASSWORD, введите указанное на ней 8-значное число. Если этикетка PASSWORD отсутствует, то в качестве начального пароля администратора введите серийный номер на этикетке, расположенной на задней панели устройства.

Рекомендуется изменить первоначальный пароль администратора, установленный по умолчанию.

**Примечание:**

*Имя пользователя по умолчанию не задается.*

---

## Операции, для которых требуется пароль администратора

Если при выполнении указанных ниже операций будет предложено ввести пароль администратора, введите установленный для устройства пароль администратора.

- При входе в раздел расширенных настроек Web Config
- При работе с меню панели управления, заблокированным администратором
- При изменении настроек устройства в приложении
- При обновлении встроенного микропрограммного обеспечения устройства
- При изменении или сбросе пароля администратора.

---

## Изменение пароля администратора

Изменения можно выполнить с помощью панели управления устройства или с помощью Web Config.

### **Замечания касательно пароля администратора**

При смене пароля новый пароль должен иметь длину от 8 до 20 символов и содержать только однобайтовые буквенно-цифровые знаки и символы.

---

## **Сброс пароля администратора**

Сбросить пароль администратора до первоначального значения можно с панели управления устройства или с помощью Web Config.

Если вы забыли пароль и не можете сбросить его до значения по умолчанию, потребуется восстановить работоспособность устройства. Обратитесь к локальному дилеру.



# Обзор метода аутентификации

Epson Print Admin Serverless позволяет выполнять аутентификацию со сканера.

---

## Аутентификация устройства (локальная БД)

При этом методе аутентификации зарегистрированная на сканере информация о пользователе проверяется и сравнивается с информацией о пользователе, который использует функцию сканирования. Так как информация о пользователе связана с историей заданий, администраторы могут просматривать статус использования устройства у каждого из пользователей.

Возможна регистрация информации о пользователях общим числом до 300 человек, включая регистрацию пользователей путем ввода их данных напрямую, путем импорта данных из CSV-файла или путем импорта данных с LDAP-сервера.

Информация о пользователях должна быть зарегистрирована на сканере заранее.

---

## Аутентификация на LDAP-сервере

При этом виде аутентификации проверяется информация о пользователе, зарегистрированная на LDAP-сервере, который синхронизирован с принтером. Так как в кэше сканера можно временно сохранить до 300 элементов пользовательской информации с LDAP-сервера, то при недоступности LDAP-сервера аутентификация может выполняться с использованием кэша.

LDAP-сервер должен быть предварительно настроен.

---

## Аутентификация устройства и аутентификация на LDAP-сервере (локальная БД и LDAP)

В ходе этой аутентификации проверяется информация о пользователе, зарегистрированная как на сканере, так и на LDAP-сервере, синхронизированном со сканером. В ходе проверки информации о пользователе в первую очередь выполняется поиск информации, указанной в сканере, а если соответствующая информация не обнаружена, поиск выполняется на LDAP-сервере. Возможна регистрация информации о пользователях общим числом до 300. Свободная часть памяти используется в качестве кэша для временной регистрации информации о пользователях, полученной с LDAP-сервера, на сканере. Если LDAP-сервер прекращает работу, информацию из кэша можно использовать для аутентификации пользователей.

Информация о пользователе должна быть зарегистрирована на сканере, а LDAP-сервер должен быть предварительно настроен.

# Системные требования

---

## Клиентский компьютер

### Операционная система

Windows

Windows 7, Windows 8/8.1, Windows 10, Windows 11 или более поздняя версия  
Windows Server 2008 или более поздняя версия

Mac OS

Mac OS X 10.9 и выше, macOS 11 и выше

### Веб-браузер для приложения Web Config

Поддерживаются следующие браузеры. Используйте самую новую версию.

Microsoft Edge, Windows Internet Explorer, Firefox, Chrome, Safari

### Драйвер сканера

Windows: стандартный драйвер

Mac OS: стандартный драйвер

# Обзор настроек

Вы можете выбрать способ настройки в зависимости от количества устанавливаемых сканеров или особенностей сетевого окружения.

Для настройки сканеров по отдельности используйте Web Config. Для массовой настройки сканеров используйте Epson Device Admin.



## Важно:

Для выполнения настройки необходим пароль администратора.

## Соответствующая информация

→ [«Замечания касательно пароля администратора» на стр. 7](#)

# Использование программного обеспечения для настройки

Здесь приводится описание программного обеспечения, используемого для настройки.

## Web Config

Web Config — это встроенная веб-страница сканера для настройки его параметров. Так как она обращается к сканеру напрямую через сеть, ее можно использовать для последовательной настройки сканеров.

The screenshot shows the Epson Web Config interface. At the top, there is the EPSON logo and the user role 'Administrator' with a 'Log out' link. Below the logo is a navigation menu with tabs: Status, Scan, Network, Network Security, Product Security, Device Management, and Epson Open Platform. The 'Status' tab is selected. On the left, there is a sidebar menu with options: Product Status, Network Status, Usage Status, Hardware Status, Panel Snapshot, Show Recently Sent (with sub-options for Network Folder/FTP and Email), and a Refresh button. The main content area is titled 'Product Status' and contains several sections: a language dropdown menu set to 'English', a Scanner Status section showing 'Available', a Card Reader Status section showing 'Connected', an Epson Connect Status section showing 'Unregistered', a section for Firmware, Root Certificate Version, Serial Number, Scanner Type, Network MAC Address, and Wi-Fi Direct MAC Address, a Date and Time section, and an Administrator Name/Contact Information section. At the bottom right, there is a 'Software Licenses' link.

## Обзор настроек

## Запуск Web Config в браузере

У сканера имеется встроенное программное обеспечение под названием Web Config (веб-страница, на которой можно задавать различные настройки). Чтобы получить доступ к Web Config, просто введите в браузере IP-адрес подключенного к сети сканера.

1. Проверьте IP-адрес сканера.

Выберите **Настр.** > **Настройки сети** > **Статус сети** на панели управления сканера. Затем выберите действующий способ подключения (**Состоя. провод.** ЛВС/Wi-Fi или **Состояние Wi-Fi Direct**) для подтверждения IP-адреса сканера.

Пример IP-адреса: 192.168.100.201

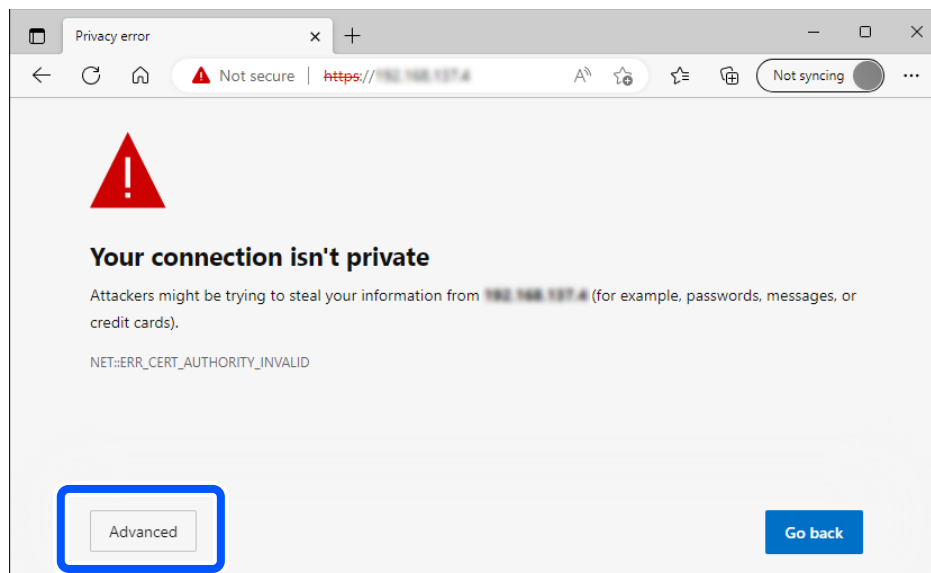
2. Откройте браузер на компьютере или интеллектуальном устройстве и введите IP-адрес сканера в адресной строке браузера.

Формат: http://IP-адрес сканера/

Пример: http://192.168.100.201/

Если в браузере отображается страница с предупреждением, можно спокойно проигнорировать это предупреждение и отобразить веб-страницу (Web Config). Так как для доступа по протоколу HTTPS сканер использует самоподписанный сертификат, то при запуске Web Config в браузере отображается предупреждение. Эта ситуация не указывает на проблему и может быть проигнорирована. В зависимости от браузера для просмотра веб-страницы, возможно, потребуется нажать **Дополнительные настройки**.

Пример: в Microsoft Edge

**Примечание:**

❑ Если страница с предупреждением не отображается, переходите к следующему шагу.

❑ Для адресов IPv6 используйте следующий формат.

Формат: http://[IP-адрес сканера]/

Пример: http://[2001:db8::1000:1]/

## Обзор настроек

3. Чтобы изменить настройки сканера, необходимо войти в систему в качестве администратора Web Config.

Щелкните **войти** в правой верхней части экрана. Введите **Имя пользователя** и **Текущий пароль** и нажмите **ОК**.

Ниже приведены первоначальные значения учетных данных администратора для Web Config.

- Имя пользователя: отсутствует (пустое имя).
- Пароль: указан на этикетке на корпусе устройства.

Если на задней панели имеется этикетка PASSWORD, введите указанное на ней 8-значное число. Если этикетка PASSWORD отсутствует, то в качестве начального пароля администратора введите серийный номер на этикетке, расположенной на задней панели устройства.

### Примечание:

- Если в правой верхней части экрана отображается текст **выйти**, вы уже выполнили вход в качестве администратора.
- Выход из системы выполняется автоматически примерно через 20 минут бездействия.

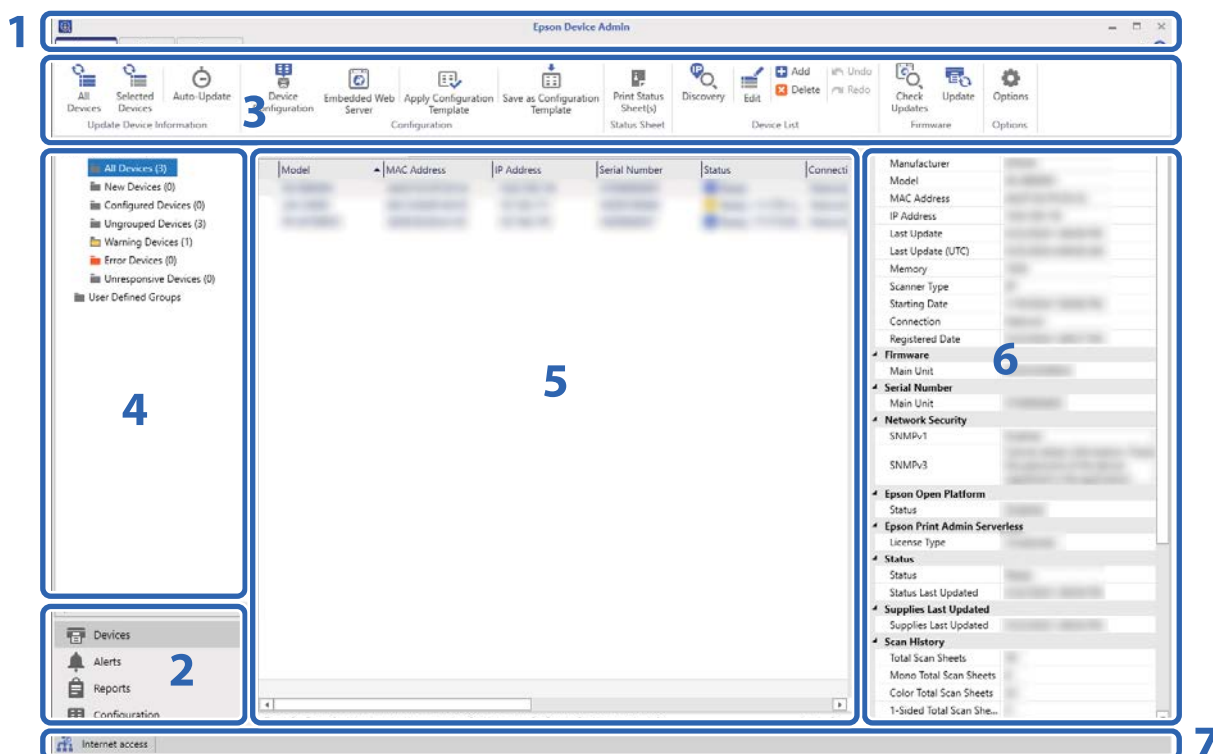
## Epson Device Admin

Epson Device Admin — это многофункциональное программное обеспечение для управления устройствами по сети.

В этом ПО доступны указанные ниже функции. Оно полезно для установки и контроля большого количества сканеров.

- Применение единых настроек к большому количеству сканеров в сегменте сети.
- Создание подробных отчетов, например отчетов об истории использования устройства.


Epson Device Admin можно загрузить на веб-сайте поддержки Epson. Подробную информацию см. в документации или справке по Epson Device Admin.



## Обзор настроек

Верхний экран Epson Device Admin состоит из следующих панелей.

Содержимое экрана меняется в зависимости от элемента, выбранного в меню задач боковой панели на верхнем экране.

| № | Панель                             | Описание  |
|---|------------------------------------|---|
| 1 | Строка заголовка                   | Щелкните значок  , чтобы открыть справку и просмотреть описание каждого элемента Epson Device Admin. |
| 2 | Меню задач боковой панели          | Изменение используемой функции. Экран меняется в зависимости от выбранного элемента.  |
| 3 | Меню-лента                         | Отображение меню для функции, выбранной в меню задач боковой панели.  |
| 4 | Содержимое боковой панели          | Отображение иерархии для функции, выбранной в меню задач боковой панели.  |
| 5 | Вид экрана                         | Отображение информации и параметров в зависимости от функции, выбранной в меню задач боковой панели, или содержимого боковой панели.  |
| 6 | Подробная информация об устройстве | Отображение сведений об устройстве, выбранном в списке устройств, если в меню задач боковой панели выбран пункт <b>Устройства</b> .   |
| 7 | Строка состояния                   | Отображение сведений о состоянии устройства, выбранного в списке устройств, если в меню задач боковой панели выбран пункт <b>Устройства</b> .   |

## Регистрация пароля администратора сканера в Epson Device Admin

Перед настройкой сканера с помощью Epson Device Admin необходимо зарегистрировать пароль администратора сканера в Epson Device Admin.

### Примечание:

При смене пароля администратора сканера обязательно обновите пароль, зарегистрированный в Epson Device Admin.

1. Запустите Epson Device Admin.
2. Выберите **Устройства** в боковом меню задач.
3. Выберите **Настройки > Управление паролями**.
4. Выберите **Включить автоматическое управление паролями**, затем нажмите **Управление паролями**.
5. Выберите нужный сканер и нажмите **Редактировать**.
6. Задайте пароль и нажмите **ОК**.

## Необходимые настройки для метода аутентификации

Необходимые настройки отличаются в зависимости от используемого метода аутентификации. Настройте сканер, используя приведенную ниже информацию.

## Обзор настроек

| Настройки   | Локальная БД | LDAP | Локальная БД и LDAP |
|---|--------------|------|---------------------|
| Подключение и настройка устройства аутентификации                           | ✓ *1         | ✓ *1 | ✓ *1                |
| Регистрация лицензионного ключа   | ✓            | ✓    | ✓                   |
| Настройка аутентификации пользователя                                       | ✓            | ✓    | ✓                   |
| Регистрация информации о пользователе                                       | ✓            | —    | ✓                   |
| Настройка LDAP-сервера  | —            | ✓    | ✓                   |
| Настройка почтового сервера   | ✓ *2         | ✓ *2 | ✓ *2                |
| Настройка функции Scan to My Folder (Сканирование в пользовательскую папку) | ✓ *3         | ✓ *3 | ✓ *3                |
| Настройка управления доступом   | ✓            | ✓    | ✓                   |
| Настройка функций, которые можно использовать без аутентификации            | ✓ *4         | ✓ *4 | ✓ *4                |

\*1 : если в качестве метода аутентификации выбран вариант **Карта или идент. польз. и пароль** или **Карта или идентификационный номер**.

\*2 : если используется функция **Скан. в Мою эл. почту**, **Сканирование в электронную почту** или функция уведомления по электронной почте.

\*3 : если используется функция **Сканир. в Мою папку**.

\*4 : если используются функции сканера без аутентификации.

\*5 : если используется функция **Сканирование в электронную почту** или функция уведомления по электронной почте.

**Примечание:**

В этом руководстве описаны настройки, необходимые для аутентификации с помощью Epson Print Admin Serverless. Подробнее о функциях безопасности сканера и других настройках, информация о которых не включена в данное руководство, см. в документе *Руководство администратора*, прилагаемом к сканеру.

## Процедура настройки сканеров по отдельности

Здесь описывается процедура настройки Epson Print Admin Serverless на отдельном сканере. При использовании Web Config настройку сканера можно выполнить только через браузер.

 **Важно:**

Перед началом настройки убедитесь, что время на сканере настроено правильно.

Если время настроено неправильно, появится сообщение «Срок действия лицензии истек», из-за которого может не получиться настроить Epson Print Admin Serverless. Кроме того, правильные настройки времени необходимы для использования функций обеспечения безопасности, например связи по протоколам SSL/TLS или IPsec. Время можно настроить следующим образом.

Web Config: вкладка **Управление устройствами** > **Дата и время** > **Дата и время**.

Панель управления сканера: **Настр.** > **Основ. настройки** > **Настр. даты и времени**.

## Обзор настроек

| Процедура |   | Действия  | Подробнее   |
|-----------|---|---|---|
| 1         | Подключение устройства аутентификации* <sup>1</sup> | Подключение устройства аутентификации к сканеру и проверка работы | Подключите устройство аутентификации к сканеру.   |
| 2         | Регистрация лицензионного ключа* <sup>2</sup>       | Ввод лицензионного ключа  | Активируйте Epson Print Admin Serverless на сканере, используя Web Config.  |
| 3         | Настройка Epson Print Admin Serverless              | Параметры аутентификации  | Задайте метод аутентификации и укажите способ аутентификации пользователя.  |
|           |   | Регистрация информации о пользователе                             | Зарегистрируйте информацию о пользователе.<br><br>В зависимости от метода аутентификации выполните следующие настройки.<br><input type="checkbox"/> Импорт данных из файлов.<br><input type="checkbox"/> Параметры LDAP-сервера |
|           |   | Настройки функций   | Задайте настройки для устройства аутентификации, сервера электронной почты, функции Сканир. в Мою папку и т. д. в соответствии с заданными методом и средствами аутентификации.   |

\*1 : настройка выполняется, если для аутентификации пользователей применяется устройство аутентификации.

\*2 : настройка может выполняться дилером.

## Соответствующая информация

➔ [«Настройка отдельного сканера с помощью Web Config» на стр. 29](#)

## Процедура массовой настройки сканеров

Здесь описывается процедура настройки Epson Print Admin Serverless на нескольких сканерах. При использовании шаблонов конфигурации в Epson Device Admin настройку сканеров можно выполнять более эффективно.

### Важно:

*Перед началом настройки убедитесь, что время на сканере настроено правильно.*

*Если время настроено неправильно, то время сбора журналов и отчетов также будет неверным, что затруднит отслеживание несанкционированного использования принтера и утечек информации. Кроме того, правильные настройки времени необходимы для использования функций обеспечения безопасности, например связи по протоколам SSL/TLS или IPsec. Время можно настроить следующим образом.*

- Web Config: вкладка **Управление устройствами** > **Дата и время** > **Дата и время**.
- Панель управления сканера: **Настр.** > **Основ. настройки** > **Настр. даты и времени**.



## Обзор настроек

| Процедура |   | Действия  | Подробнее  |
|-----------|---|---|--|
| 1         | Подключение устройства аутентификации* <sup>1</sup> | Подключение устройства аутентификации к сканеру и проверка работы | Подключите устройство аутентификации к сканеру.  |
| 2         | Регистрация лицензионного ключа* <sup>2</sup>       | Создание шаблона конфигурации                                     | Активируйте Epson Print Admin Serverless для нескольких сканеров, используя шаблон конфигурации.   |
|           |   | Импорт лицензионного ключа  |  |
|           |   | Применение шаблона конфигурации                                   |  |
| 3         | Настройка Epson Print Admin Serverless              | Редактирование или создание шаблона конфигурации                  | Отредактируйте или создайте шаблон конфигурации.   |
|           |   | Параметры аутентификации  | Задайте метод аутентификации и укажите способ аутентификации пользователя.   |
|           |   | Настройки функций   | Задайте настройки для устройства аутентификации, сервера электронной почты, функции Сканир. в Мою папку и т. д. в соответствии с заданными методом и средствами аутентификации.  |
|           |   | Регистрация информации о пользователе                             | Зарегистрируйте информацию о пользователе.<br><br>В зависимости от метода аутентификации выполните следующие настройки.<br><br><input type="checkbox"/> Настройка параметров синхронизации LDAP-сервера.<br><input type="checkbox"/> Импорт данных из файлов или с LDAP-сервера. |
|           |   | Применение шаблона конфигурации                                   | Примените шаблон конфигурации на сканере.  |

\*1 : настройка выполняется, если для аутентификации пользователей применяется устройство аутентификации.

\*2 : настройка может выполняться дилером.

## Соответствующая информация

➔ [«Массовая настройка с использованием Epson Device Admin \(шаблон конфигурации\)» на стр. 49](#)

---

## Сравнение настроек приложений

Здесь указаны элементы настроек, которые задаются с помощью каждого из приложений. (можно задать = ✓, нельзя задать = -)

Ключ продукта или лицензионный ключ

## Обзор настроек

| Элемент                             | Web Config | Epson Device Admin |
|-------------------------------------|------------|--------------------|
| Ключ продукта или лицензионный ключ | ✓          | ✓                  |

## Настройки аутентификации

| Элемент  | Web Config | Epson Device Admin |
|--|------------|--------------------|
| Метод аутентификации   | ✓          | ✓                  |
| Как выполняется проверка подлинности пользователя            | ✓          | ✓                  |
| Разрешить пользователям регистрировать карты аутентификации  | ✓          | ✓                  |
| Минимальное число цифр в идентификационном номере            | ✓          | ✓                  |
| Кэширование для прошедших проверку пользователей LDAP        | ✓          | ✓                  |
| Использовать пользовательские данные для аутентификации SMTP | ✓          | ✓                  |

## Пользовательские настройки

| Элемент                                | Web Config | Epson Device Admin |
|--|------------|--------------------|
| Идентификатор пользователя             | ✓          | ✓                  |
| Отображение имени пользователя         | ✓          | ✓                  |
| Пароль                                 | ✓          | ✓                  |
| Идентификатор опознавательной карточки | ✓          | ✓                  |
| Идентификационный номер                | ✓          | ✓                  |
| Отдел                                  | ✓          | ✓                  |
| Адрес эл. почты                        | ✓          | ✓                  |
| Функциональные ограничения             | ✓          | ✓                  |
| Предустановки                          | ✓          | ✓                  |

## Параметры контроля доступа

| Элемент  | Web Config | Epson Device Admin |
|--|------------|--------------------|
| Включить управление доступом                                 | ✓          | ✓                  |
| Разрешить сканирование без аутентификации с компьютера       | ✓          | ✓                  |
| Разрешить зарегистрированным пользователям вход в Web Config | ✓          | —                  |

## Обзор настроек

| Элемент   | Web Config | Epson Device Admin |
|---|------------|--------------------|
| Разрешить использование устройства с панели при выходе из системы | ✓          | ✓                  |

## Картридер

| Элемент   | Web Config | Epson Device Admin |
|---|------------|--------------------|
| Vendor ID   | ✓          | ✓                  |
| Product ID  | ✓          | ✓                  |
| Рабочий параметр  | ✓          | ✓                  |
| Картридер   | ✓          | ✓                  |
| Формат сохранения идентификатора опознавательной карточки | ✓          | ✓                  |
| Установить диапазон идентификаторов карты                 | ✓          | ✓                  |
| Исходное положение текста                                 | ✓          | ✓                  |
| Кол-во символов   | ✓          | ✓                  |

## Сканирование в сетевую папку/FTP/Сканир. в Мою папку

| Элемент  | Web Config | Epson Device Admin |
|--|------------|--------------------|
| Настройка "Сохранить в"  | ✓          | ✓                  |
| Тип  | ✓          | ✓                  |
| Сохранить в  | ✓          | ✓                  |
| Имя пользователя   | ✓          | ✓                  |
| Пароль   | ✓          | ✓                  |
| Режим подключения  | ✓          | ✓                  |
| Номер порта  | ✓          | ✓                  |
| Запретить ручной ввод адреса<br>(Сканирование в сетевую папку/FTP) | ✓          | ✓                  |

## Настройка функций One-touch (Одно касание)

| Элемент                              | Web Config | Epson Device Admin |
|--------------------------------------|------------|--------------------|
| Максимальное число функций на экране | ✓          | ✓                  |
| Экран(ы)                             | ✓          | ✓                  |
| Назначение функций                   | ✓          | ✓                  |

## Обзор настроек

### Отчеты

| Элемент                       | Web Config | Epson Device Admin |
|-------------------------------|------------|--------------------|
| Использование на пользователя | –          | ✓                  |
| Использование на отдел        | —          | ✓                  |
| История заданий               | —          | ✓                  |

### Соответствующая информация

- ➔ [«Настройка отдельного сканера с помощью Web Config» на стр. 29](#)
- ➔ [«Массовая настройка с использованием Epson Device Admin \(шаблон конфигурации\)» на стр. 49](#)

# Подключение устройства аутентификации

Для выполнения идентификации пользователей можно подключить и настроить устройство аутентификации. Это не является обязательным, если для проведения аутентификации устройство аутентификации не используется.

**Примечание:**

Если вам требуется устройство аутентификации, отличное от устройства чтения карт аутентификации, обратитесь к вашему дилеру.

---

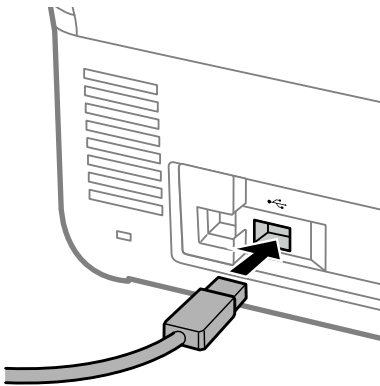
## Подключение устройства аутентификации



**Важно:**

При подключении устройства аутентификации к нескольким сканерам необходимо использовать устройство с тем же номером модели.

Подключите USB-кабель устройства чтения карт к USB-порту для подключения внешнего интерфейса на сканере.



---

## Проверка работы устройства аутентификации

Вы можете проверить состояние подключения и распознавание карты аутентификации для устройства аутентификации с панели управления сканера.

Информация отображается при выборе **Настр.** > **Информация об устройстве** > **Состояние аутентификации устройства**.

---

## Проверка подтверждения карточки аутентификации

Подтверждение карточки аутентификации можно проверить с помощью Web Config.

## Подключение устройства аутентификации

1. Войдите в Web Config и выберите вкладку **Управление устройствами > Картридер**.
2. Держите карту аутентификации над устройством чтения карт аутентификации.
3. Щелкните **Проверка**.  
Отобразится результат.

---

## Доступные способы чтения данных аутентификации

Для устройства аутентификации можно задать следующие способы чтения данных.

Их можно задать на сканере с помощью приложения Web Config или Epson Device Admin.

Эти настройки требуются в следующих случаях.

- Чтение данных из определенной области карты аутентификации, например номера сотрудника или персонального идентификатора.
- Использование данных карты аутентификации (например, серийного номера), за исключением UID.  
Сгенерировать эксплуатационный параметр можно с помощью специального инструмента. Для получения дополнительной информации обратитесь к вашему дилеру.

### **Примечание:**

*Использование карт проверки подлинности других изготовителей:*

*При использовании UID карты доступа (идентификатора карты доступа, например серийного номера) можно одновременно использовать карты проверки подлинности различного типа. Совместное использование таких карт невозможно, если используется другая информация с них.*

### **Соответствующая информация**

- ➔ [«Настройка параметров устройства аутентификации \(Web Config\)» на стр. 42](#)
- ➔ [«Настройка параметров устройства аутентификации \(шаблон конфигурации\)» на стр. 52](#)

# Регистрация лицензионного ключа

Активируйте Epson Print Admin Serverless, зарегистрировав лицензионный ключ на сканере.

**Примечание:**

Регистрацию лицензионного ключа на сканере может выполнить дилер. В этом случае пропустите этот шаг и переходите к настройкам Epson Print Admin Serverless.

**Соответствующая информация**

- ➔ [«Регистрация лицензионного ключа с помощью Web Config» на стр. 23](#)
- ➔ [«Регистрация лицензионного ключа с помощью Epson Device Admin» на стр. 24](#)

---

## Информация о получении лицензионного ключа

Для использования Epson Print Admin Serverless необходимо иметь лицензионный ключ.

Чтобы получить информацию о приобретении лицензионного ключа или любую другую информацию, обратитесь к своему дилеру.

---

## Регистрация лицензионного ключа с помощью Web Config

Если лицензионный ключ нужно зарегистрировать на отдельном сканере, используйте для этой цели Web Config.

1. Используйте один из следующих способов соединения сканера и настроечного компьютера.
  - Подключение через проводную или беспроводную локальную сеть  
Если необходимо выполнить подключение через проводную или беспроводную локальную сеть, подключитесь к сети в том же сегменте, что и настроечный компьютер.
  - Прямое подключение через сетевой кабель
2. Включите сканер.
3. Откройте браузер на настроечном компьютере и введите IP-адрес сканера, чтобы открыть приложение сканера Web Config.  
[«Запуск Web Config в браузере» на стр. 12](#)
4. Выберите вкладку **Epson Open Platform > Ключ продукта или лицензионный ключ**.
5. Введите лицензионный ключ в поле **Ключ продукта или лицензионный ключ**.
6. Щелкните **Следующий**.
7. Щелкните **ОК**.  
Спустя некоторое время нажмите **Обновить меню** и обновите страницу Web Config.

## Регистрация лицензионного ключа

Если отображается информация о лицензии, ПО **Epson Print Admin Serverless** активировано.

---

# Регистрация лицензионного ключа с помощью Epson Device Admin

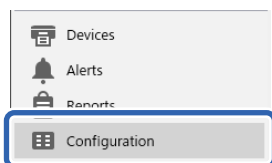
При использовании шаблона конфигурации для Epson Device Admin можно применить лицензионные ключи из файла CSV сразу на нескольких сканерах.

1. Создайте новый шаблон конфигурации.
2. Считайте лицензионный ключ в шаблоне конфигурации.
3. Примените его на нужных сканерах.

## Создание шаблона конфигурации

Создайте новый шаблон конфигурации.

1. Запустите Epson Device Admin.
2. Выберите **Конфигурация** в меню задач боковой панели.



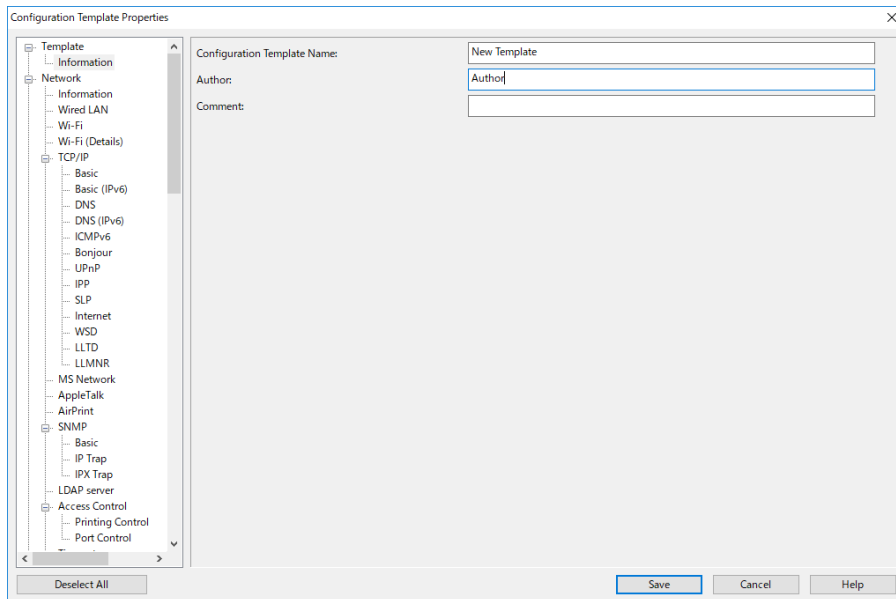
3. В меню-ленте выберите **Новый**.





## Регистрация лицензионного ключа

### 4. Настройте каждый элемент.



| Элемент                       | Описание   |
|-------------------------------|--|
| Название шаблона конфигурации | Имя шаблона конфигурации.<br>Введите до 1024 символов в кодировке Юникод (UTF-8).                |
| Автор                         | Информация о создателе шаблона.<br>Введите до 1024 символов в кодировке Юникод (UTF-8).          |
| Комментарий                   | Укажите любую дополнительную информацию.<br>Введите до 1024 символов в кодировке Юникод (UTF-8). |

### 5. Слева выберите элементы, которые требуется настроить.

**Примечание:**

Выбирайте элементы меню слева для смены экранов. Заданное значение элемента сохраняется при смене экрана, но не сохраняется при отмене выбора экрана. Завершив настройку элементов, нажмите **Сохранить**.

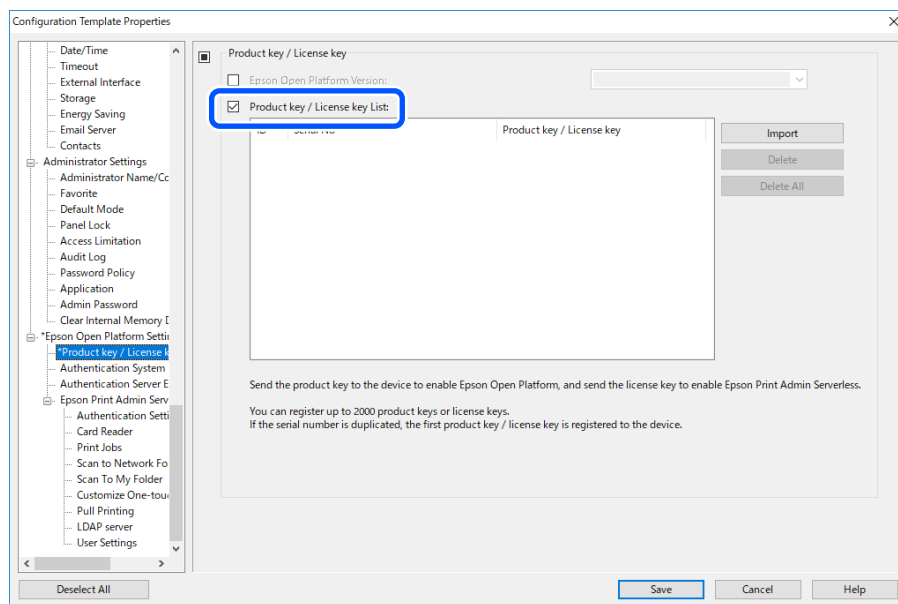
## Импорт лицензионного ключа

1. Выберите **Настройки Epson Open Platform > Ключ продукта / ключ лицензии** из шаблона конфигурации.

## Регистрация лицензионного ключа

2. Выберите **Список ключей продуктов или ключей лицензий**.

Если выбран элемент **Версия Epson Open Platform**, отмените его выбор.



3. Щелкните **Импорт**.

4. Выберите CSV-файл с лицензионным ключом и нажмите кнопку **Открыть**.

Будет прочитано и отображено содержимое этого файла.

**Примечание:**

- Выбрав лицензионный ключ в списке и нажав кнопку **Удалить**, можно удалить этот лицензионный ключ из списка.
- Снова нажав **Импорт**, можно добавить другие файлы CSV.

5. Щелкните **Сохранить**.

6. Щелкните **ОК**.

7. Нажмите кнопку **ОК** на экране завершения операции.

Значения параметров сохраняются в шаблон конфигурации, а экран закрывается.

**Примечание:**

Чтобы снова открыть шаблон конфигурации, выберите сохраненный шаблон в разделе **Название шаблона конфигурации** и нажмите **Редактировать** в меню-ленте.

## Применение шаблона конфигурации

Применение сохраненного шаблона конфигурации на сканере. Применяются выбранные в шаблоне элементы. Элемент не применяется, если на целевом сканере отсутствует соответствующая функция.

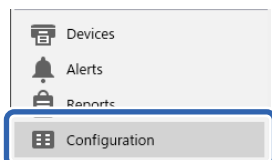
## Регистрация лицензионного ключа

### Примечание:

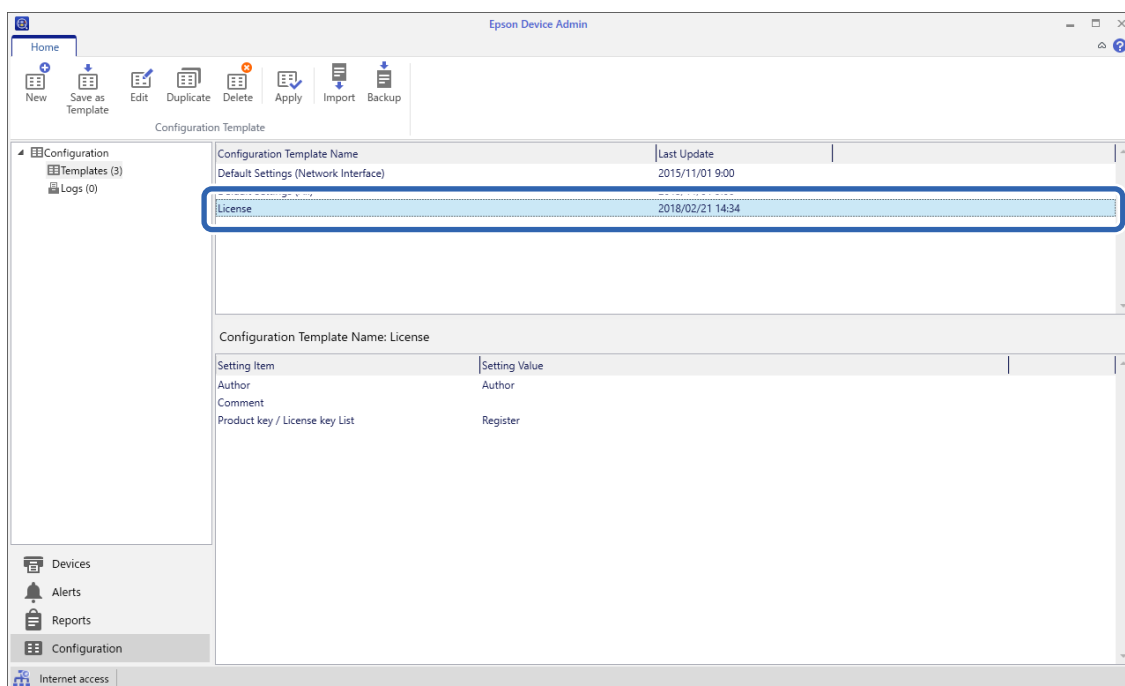
Если на сканере установлен пароль администратора, настройте пароль заранее.

1. В меню-ленте на экране «Список устройств» выберите **Настройки** > **Управление паролями**.
2. Выберите **Включить автоматическое управление паролями**, после чего щелкните **Управление паролями**.
3. Выберите нужный сканер и нажмите **Редактировать**.
4. Задайте пароль и нажмите **ОК**.

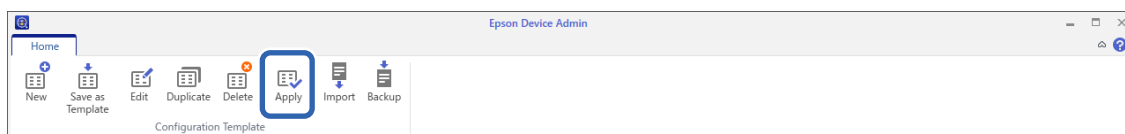
1. Выберите **Конфигурация** в меню задач сбоку.



2. В списке **Название шаблона конфигурации** выберите шаблон конфигурации, который необходимо применить.



3. Нажмите **Применить** в меню-ленте.  
Откроется экран выбора устройств.



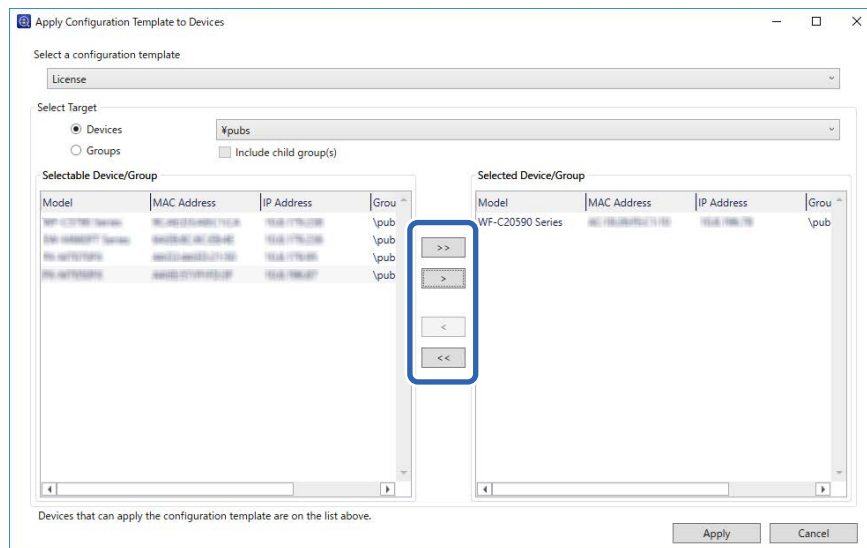
## Регистрация лицензионного ключа

- Выберите шаблон конфигурации, который необходимо применить.

**Примечание:**

- Если в раскрывающемся меню выбрать элемент **Устройства** и группы, содержащие устройства, отображается каждое из устройств.
- Группы отображаются, если выбран элемент **Группы**. Выберите элемент **Содержит дочерние группы (группу)**, чтобы автоматически выбрать дочерние группы в указанной группе.

- Переместите сканер или группы, к которым необходимо применить шаблон, в раздел **Выбранное устройство (группа)**.




- Нажмите **Применить**.

Откроется экран для подтверждения применения шаблона конфигурации.

- Для применения шаблона конфигурации нажмите **ОК**.

- Когда появится сообщение о завершении процедуры, нажмите кнопку **ОК**.

- Нажмите **Сведения** и проверьте информацию.

Если возле элементов, к которым применялись шаблоны, появился значок , значит, применение выполнено успешно.

- Нажмите **Заккрыть**.

### Соответствующая информация

➔ [«Epson Device Admin» на стр. 13](#)

# Регистрация информации и конфигурация системы

Для установки Epson Print Admin Serverless задайте необходимые элементы.

Для настройки сканеров по отдельности используйте Web Config. Для массовой настройки сканеров используйте Epson Device Admin.

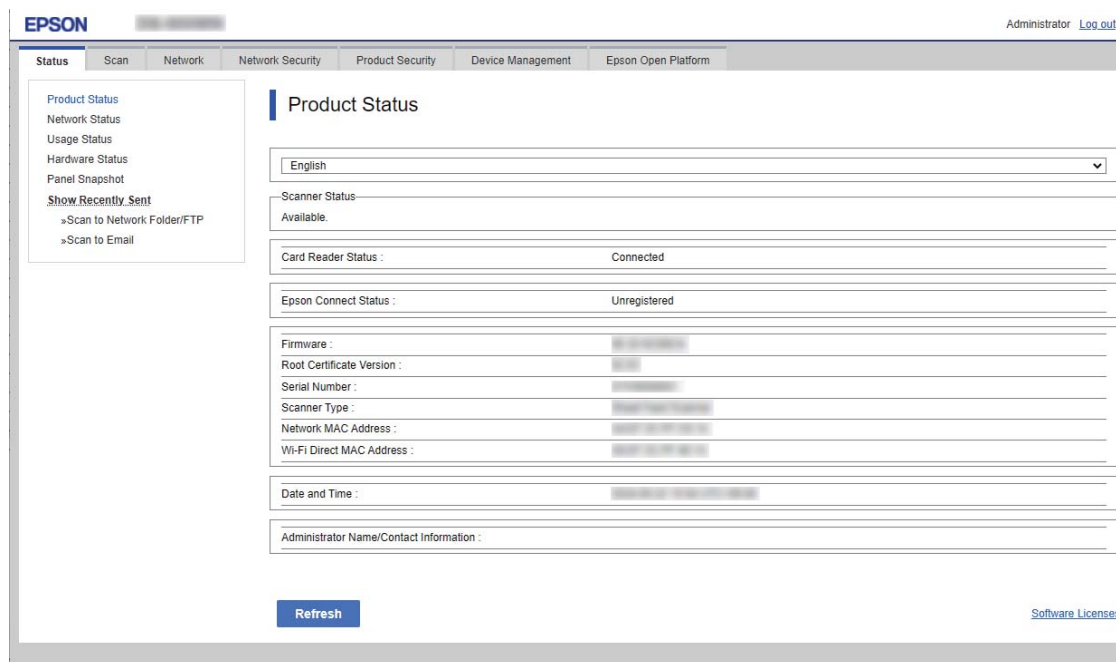
## Соответствующая информация

- ➔ «Настройка отдельного сканера с помощью Web Config» на стр. 29
- ➔ «Массовая настройка с использованием Epson Device Admin (шаблон конфигурации)» на стр. 49

---

## Настройка отдельного сканера с помощью Web Config

Здесь приводится описание процедуры настройки Epson Print Admin Serverless на отдельном сканере.



Задайте необходимые настройки Epson Print Admin Serverless в зависимости от используемого метода аутентификации. Дополнительные сведения см. в разделе сопутствующей информации.

## Соответствующая информация

- ➔ «Необходимые настройки для метода аутентификации» на стр. 14

## Регистрация информации и конфигурация системы

**Использование списка настроек Epson Print Admin Serverless**

При регистрации лицензионного ключа список **Список параметров Epson Print Admin Serverless** отображается на вкладке **Epson Open Platform**. Используйте этот список, чтобы задать настройки Epson Print Admin Serverless.

1. Войдите в Web Config и выберите вкладку **Epson Open Platform > Список параметров Epson Print Admin Serverless**.

Элементы настроек отображаются в соответствии с настройками аутентификации, выбранными на вкладке **Epson Open Platform > Настройки аутентификации > Метод аутентификации**.

2. Щелкните ссылку на элемент, который необходимо настроить.
3. Настройте каждый элемент.
4. Нажмите **Список параметров Epson Print Admin Serverless**.  
Вернитесь к списку **Список параметров Epson Print Admin Serverless**.

**Настройка параметров аутентификации пользователей (Web Config)**

Задайте метод аутентификации и укажите способ аутентификации пользователя.

1. Выберите **Список параметров Epson Print Admin Serverless > Epson Print Admin Serverless > Настройки аутентификации**.  
Или откройте вкладку **Epson Open Platform > Настройки аутентификации**.
2. Настройте каждый элемент.
3. Нажмите **ОК**.

**Элементы настройки аутентификации**

| Элемент              | Описание  |
|----------------------|---|
| Метод аутентификации | <p>Выберите Метод аутентификации.</p> <p><input type="checkbox"/> Локальная БД<br/>Аутентификация с использованием Пользовательские настройки, зарегистрированных на сканере. Необходимо, чтобы пользователь был зарегистрирован на сканере.</p> <p><input type="checkbox"/> LDAP<br/>Аутентификация с использованием информации о пользователе, хранящейся на LDAP-сервере, который синхронизирован со сканером. Параметры LDAP-сервера должны быть настроены заранее.</p> <p><input type="checkbox"/> Локальная БД и LDAP<br/>Аутентификация с использованием информации о пользователе, зарегистрированной на сканере или хранящейся на LDAP-сервере, синхронизированном со сканером. Информация о пользователе должна быть зарегистрирована на сканере, а LDAP-сервер должен быть настроен.</p> |

## Регистрация информации и конфигурация системы

| Элемент  | Описание   |
|--|--|
| Как выполняется проверка подлинности пользователя            | <p>Выбор способа аутентификации пользователя.</p> <ul style="list-style-type: none"> <li><input type="checkbox"/> Карта или идент. польз. и пароль<br/>Для аутентификации пользователя применяется карта аутентификации. Также аутентификацию можно выполнять с помощью идентификатора пользователя и пароля.</li> <li><input type="checkbox"/> Идент. польз. и пароль<br/>Аутентификация пользователя выполняется с помощью идентификатора пользователя и пароля.<br/>Если выбрана эта функция, карту аутентификации применять для аутентификации нельзя.</li> <li><input type="checkbox"/> Идентификатор пользователя<br/>Аутентификация пользователя выполняется только с помощью идентификатора пользователя. Пароль задавать не нужно.</li> <li><input type="checkbox"/> Карта или идентификационный номер<br/>Для аутентификации пользователя применяется карта аутентификации. Также можно использовать Идентификационный номер.</li> <li><input type="checkbox"/> Идентификационный номер<br/>Аутентификация пользователя выполняется только с помощью идентификационного номера.</li> </ul> |
| Разрешить пользователям регистрировать карты аутентификации  | <p>Установите этот параметр, чтобы разрешить пользователям регистрировать в системе карты доступа.</p> <p>Если выбрано значение <b>LDAP</b> для параметра <b>Метод аутентификации</b>, то данный параметр установить нельзя.</p>   |
| Минимальное число цифр в идентификационном номере            | <p>Задайте минимальное количество цифр для идентификационного номера.</p>  |
| Кэширование для прошедших проверку пользователей LDAP        | <p>При использовании аутентификации через LDAP-сервер можно включить или выключить кэширование пользовательской информации.</p>  |
| Использовать пользовательские данные для аутентификации SMTP | <p>При использовании идентификатора и пароля пользователя для аутентификации можно задать использование пользовательской информации для аутентификации SMTP. Системой используются последний идентификатор и пароль пользователя, которые использовались для входа в систему.</p>  |
| Ограничения для аутентифицированных по LDAP пользователей    | <p>Если используется LDAP, можно задать функции, доступные пользователю.</p>   |

## Соответствующая информация

➔ [«Обзор метода аутентификации» на стр. 9](#)

## Регистрация информации о пользователях (Web Config)

Зарегистрируйте информацию о пользователях, которая используется для их аутентификации.

## Регистрация информации и конфигурация системы

Если для параметра **Метод аутентификации** выбрано значение **LDAP**, регистрировать пользователей не нужно. В этом случае элемент **Пользовательские настройки** не отображается в списке.

Если для параметра **Метод аутентификации** выбрано значение **Локальная БД и LDAP**, задайте также настройки LDAP-сервера.

## Регистрация информации о пользователе по отдельности

Последовательно введите информацию о пользователе.

1. Выберите **Список параметров Epson Print Admin Serverless > Epson Print Admin Serverless > Пользовательские настройки**.

Или откройте вкладку **Epson Open Platform > Пользовательские настройки**.

2. Нажмите **Добавить**.
3. Настройте каждый элемент.
4. Нажмите **Применить**.
5. Нажмите **Заккрыть**.

## Элементы настройки информации о пользователях

| Элемент                                | Описание  |
|--|---|
| Идентификатор пользователя             | Введите идентификатор пользователя, который необходимо использовать для аутентификации (от 1 до 83 символов в кодировке Unicode (UTF-8)).<br>Поскольку идентификатор пользователя нечувствителен к регистру, при входе можно вводить буквы любого регистра.   |
| Отображение имени пользователя         | Введите имя пользователя, отображаемое на панели управления сканера (до 32 символов в кодировке Unicode (UTF-16)). Этот параметр можно оставить пустым.   |
| Пароль                                 | Введите пароль, который будет использоваться для аутентификации (до 32 символов в кодировке ASCII). Пароль чувствителен к регистру.<br>Оставьте этот параметр пустым, если для параметра <b>Идентификатор пользователя</b> выбрано значение <b>Как выполняется проверка подлинности пользователя</b> .                  |
| Идентификатор опознавательной карточки | Введите идентификатор карты аутентификации (до 116 символов в кодировке ASCII). Этот параметр можно оставить пустым.<br>Если включен параметр <b>Разрешить пользователям регистрировать карты аутентификации</b> в разделе <b>Настройки аутентификации</b> , отображается результат, зарегистрированный пользователями. |



## Регистрация информации и конфигурация системы

| Элемент                 | Описание   |
|-------------------------|--|
| Идентификационный номер | <p>Этот элемент отображается, когда на вкладке <b>Epson Open Platform &gt; Настройки аутентификации &gt; Как выполняется проверка подлинности пользователя</b> выбран элемент <b>Карта или идентификационный номер</b> или <b>Идентификационный номер</b>.</p> <p>Введите число длиной от 4 до 8 цифр в зависимости от количества цифр, заданного в следующем разделе: вкладка <b>Epson Open Platform &gt; Настройки аутентификации &gt; Минимальное число цифр в идентификационном номере</b>.</p>  |
| Автоматическое создание | <p>Этот элемент отображается, когда на вкладке <b>Epson Open Platform &gt; Настройки аутентификации &gt; Как выполняется проверка подлинности пользователя</b> выбран элемент <b>Карта или идентификационный номер</b> или <b>Идентификационный номер</b>.</p> <p>Нажмите, чтобы автоматически сгенерировать идентификационный номер с тем количеством цифр, которое указано в разделе <b>Минимальное число цифр в идентификационном номере</b>.</p>   |
| Отдел                   | <p>Введите имя отдела или другие данные, идентифицирующие пользователя (до 40 символов в кодировке Unicode (UTF-16)).</p> <p>Этот параметр можно оставить пустым.</p>  |
| Адрес эл. почты         | <p>Введите адрес электронной почты пользователя (до 200 символов в кодировке ASCII). Это целевой адрес при использовании функции <b>Скан. в Мою эл. почту</b>.</p> <p>Этот параметр можно оставить пустым.</p>   |
| Сканир. в Мою папку     | <p>Если вы выбрали параметр <b>Индивидуально</b> в разделе <b>Сканир. в Мою папку &gt; Настройка типа</b>, место сохранения данных настраивается индивидуально. Дополнительные сведения о настройке элементов см. ниже.</p> <p><a href="#">«Параметры настройки в разделе Сканир. в Мою папку (Web Config)» на стр. 47</a></p>   |
| Ограничения             | <p>Вы можете ограничить функции для каждого пользователя. Выберите функцию, использование которой нужно разрешить.</p>   |
| Предустановки           | <p>Из Предустановки, зарегистрированных на сканере, можно задать не более пяти предустановок, доступных только выбранному пользователю.</p> <ul style="list-style-type: none"> <li><input type="checkbox"/> Предустановки, выделенные конкретному пользователю, доступны только ему. Предустановки, не выделенные никаким конкретным пользователям, доступны для всех пользователей.</li> <li><input type="checkbox"/> Вы не можете использовать Предустановки, содержащие функции, использование которых было ограничено в разделе <b>Ограничения</b>.</li> </ul> |

## Настройка Предустановки для каждого пользователя

Из предустановок, зарегистрированных в принтере, можно задать не более пяти предустановок, доступных выбранному пользователю.

### Примечание:

Чтобы выбрать предустановки для Epson Device Admin, введите номера регистрации предустановок. Однако в случае изменения номера регистрации используется только номер, а содержимое не обновляется.

1. Откройте пользовательский параметр, для которого следует задать предустановки.

## Регистрация информации и конфигурация системы

2. Нажмите **Предустановки > Выбрать**.

Отображается список предустановок, зарегистрированных в сканере.

3. Выберите предустановки для регистрации.

**Примечание:**

Щелкните **Изменить** для перехода на страницу регистрации Предустановки сканера.

4. Щелкните **Выбрать**.

Снова отображаются параметры пользователя. Проверьте, отображаются ли выбранные предустановки.

**Примечание:**

*Предустановки, зарегистрированные пользователем, прошедшим проверку подлинности, доступны только для данного пользователя.*

*Предустановки, не зарегистрированные пользователем, прошедшим проверку подлинности, доступны для всех пользователей. При этом нельзя использовать функции, ограниченные администратором.*

## Создание CSV-файла для массовой регистрации информации о пользователях

CSV-файл создается для импорта информации о пользователях.

CSV-файл можно легко создать, используя информацию о пользователе, зарегистрированную по отдельности. Рекомендуется заранее регистрировать информацию о пользователях по отдельности.

1. Выберите **Список параметров Epson Print Admin Serverless > Epson Print Admin Serverless > Пользовательские настройки**.

Или выберите вкладку **Epson Open Platform > Пользовательские настройки**.

2. Щелкните **Экспорт**.

3. Выберите формат файла для элемента **Формат файла**.

Для выбора формата используйте приведенную ниже информацию.

| Элемент                                   | Описание   |
|---|--|
| CSV UTF-16 (разделитель - табуляция)      | Выберите этот элемент, если файл редактируется с помощью программы Microsoft Excel.<br><br>Каждый параметр заключается в квадратные скобки ([ ]). Введите параметры, заключенные в квадратные скобки ([ ]).<br><br>При обновлении файла мы рекомендуем перезаписать его. При первом сохранении файла в качестве формата выберите «Текст Юникод (*.txt)». |
| CSV UTF-8 (разделитель - запятая)         | Выберите этот элемент, если файл редактируется с помощью текстового редактора или макроса без Microsoft Excel.   |
| CSV UTF-8 (разделитель - точка с запятой) |  |

4. Чтобы сохранить файл, щелкните **Экспорт**.

## Регистрация информации и конфигурация системы

5. Отредактируйте и сохраните этот CSV-файл с помощью программы для работы с электронными таблицами (например, Microsoft Excel) или текстового редактора.



**Важно:**

При редактировании файла не изменяйте кодировку и информацию заголовка.

### Параметры CSV-файлов

**Примечание:**

CSV-файлы из других моделей использовать нельзя.

| Элемент              | Настройки и их описание  |
|----------------------|--|
| UserID               | Идентификатор пользователя, применяемый для аутентификации (от 1 до 83 символов в кодировке Unicode).  |
| UserName             | Имя пользователя, отображаемое на панели управления принтера (до 32 символов в кодировке Unicode). Этот параметр можно оставить пустым.  |
| Password             | <p>Пароль, используемый для аутентификации (до 32 символов ASCII). При выполнении импорта это значение используется в качестве пароля вместо <b>EncPassword</b>.</p> <p>Оставьте этот параметр пустым, если для параметра <b>Как выполняется проверка подлинности пользователя</b> выбрано значение <b>Идентификатор пользователя</b>.</p> <p>При выполнении экспорта это поле остается пустым.</p>  |
| AuthenticationCardID | <p>Установка результата чтения ID-карты. Если включен параметр <b>Разрешить пользователям регистрировать карты аутентификации</b> в разделе <b>Настройки аутентификации</b>, отображается результат, зарегистрированный пользователями.</p> <p>Введите не более 116 символов ASCII. Этот параметр можно оставить пустым.</p>   |
| IDNumber             | <p>Этот элемент отображается, когда в разделе <b>Настройки аутентификации</b> &gt; <b>Как выполняется проверка подлинности пользователя</b> выбран элемент <b>Карта или идентификационный номер</b> или <b>Идентификационный номер</b>.</p> <p>Введите число, длина которого не более 8 символов и не менее значения, заданного в разделе <b>Настройки аутентификации</b> &gt; <b>Минимальное число цифр в идентификационном номере</b>.</p> <p>Идентификационный номер не может дублироваться. Если он дублируется, то при импорте файла возникнет ошибка. Если поле оставлено пустым, ему автоматически присваивается номер.</p> |
| Department           | <p>Название отдела. Произвольный параметр, помогающий различать пользователей.</p> <p>Введите не более 40 символов в кодировке Unicode. Этот параметр можно оставить пустым.</p>   |
| MailAddress          | <p>Адрес электронной почты пользователя. Является целевым адресом при использовании функции <b>Скан. в Мою эл. почту</b>.</p> <p>Можно использовать символы A-Z, a-z, 0-9, !#%&amp;*' +-. / = ? ^ _ { } ~ @. Введите не более 200 символов. В качестве первого символа нельзя использовать запятую (,). Этот параметр можно оставить пустым.</p>   |
| FolderProtocol       | <p>Установка типа функции Сканир. в Мою папку.</p> <p>Сетевая папка (SMB): 0, FTP: 1</p>   |

## Регистрация информации и конфигурация системы

| Элемент        | Настройки и их описание   |
|----------------|---|
| FolderPath     | Установка папки сохранения для функции Сканир. в Мою папку.   |
| FolderUserName | Установка имени пользователя для функции Сканир. в Мою папку.   |
| FolderPassword | Установите пароль для проверки подлинности к целевой папке функции Сканир. в Мою папку длиной не более 32 символов ASCII.<br>При выполнении импорта это значение используется в качестве пароля вместо <b>EncPassword</b> . При выполнении экспорта это поле остается пустым.   |
| FtpPassive     | Установка режима соединения с сервером FTP, если значение <b>FTP</b> выбрано для параметра <b>Тип</b> для функции Сканир. в Мою папку.<br>Активный режим: 0; пассивный режим: 1   |
| FtpPort        | Установка номера порта для отправки сканированных данных на сервер FTP от 0 до 65 535, если значение <b>FTP</b> выбрано для параметра <b>Тип</b> для функции Сканир. в Мою папку.   |
| ScanToMemory   | Установка ограничений для функции Скан. на USB-накопитель.<br>Не разрешено: 0; разрешено: 1   |
| ScanToMail     | Установка ограничений для функции Сканирование в электронную почту.<br>Включить параметр <b>Скан. в Мою эл. Почту</b> можно, только если включена функция <b>Сканирование в электронную почту</b> .<br>Не разрешено: 0; разрешено: 1  |
| ScanToFolder   | Установка ограничений для функции Сканирование в сетевую папку/FTP.<br>Включить параметр <b>Скан. в Мою папку</b> можно, только если включена функция <b>Сканирование в сетевую папку/FTP</b> .<br>Не разрешено: 0; разрешено: 1  |
| ScanToCloud    | Установка ограничений для функции Сканирование в облако.<br>Не разрешено: 0; разрешено: 1   |
| ScanToComputer | Установка ограничений для функции Сканиров. на компьютер.<br>Не разрешено: 0; разрешено: 1  |
| PresetIndex    | Установка Предустановки, которые необходимо связать с пользователем. Вы можете задать пять предустановленных регистрационных номеров для Предустановки, отделив их запятыми.  |
| EncPassword    | При экспорте пользовательских настроек значение, заданное для параметра <b>Password</b> , шифруется, затем это значение кодируется по стандарту BASE64 и выводится.<br>Если импорт выполняется при наличии нового пароля, указанного в параметре <b>Password</b> , данное значение игнорируется.<br>Если параметр <b>Password</b> не задан, используется данное значение и пароль принимает значение, которое было до экспорта. |
| EncFolderPath  | При выполнении экспорта значение, заданное для параметра <b>FolderPath</b> , шифруется, затем кодируется по стандарту BASE64 и выводится.<br>Если импорт выполняется при наличии нового пароля, указанного в параметре <b>FolderPath</b> , данное значение игнорируется.<br>Если параметр <b>FolderPath</b> не задан, используется данное значение и пароль принимает значение, которое было до экспорта.                       |

## Регистрация информации и конфигурация системы

### Соответствующая информация

➔ [«Импорт из файлов CSV/ENE» на стр. 62](#)

## Массовая регистрация информации о пользователях с помощью CSV-файла

Регистрацию пользователей можно осуществлять массово — с помощью CSV-файла.

1. Выберите **Список параметров Epson Print Admin Serverless > Epson Print Admin Serverless > Пользовательские настройки**.  
Или откройте вкладку **Epson Open Platform > Пользовательские настройки**.
2. Нажмите **Импорт**.
3. Нажмите кнопку **Обзор...**, выберите импортируемый файл и нажмите кнопку **Открыть**.
4. Нажмите **Импорт**.
5. После проверки отображенной информации нажмите **ОК**.

### Соответствующая информация

➔ [«Создание CSV-файла для массовой регистрации информации о пользователях» на стр. 34](#)

## Синхронизация с LDAP-сервером (Web Config)

Параметры LDAP-сервера для сканера настраиваются с помощью приложения Web Config.

Эту настройку необходимо выполнить, если для параметра **Метод аутентификации** выбрано значение **LDAP** или **Локальная БД и LDAP**.

Чтобы настроить параметры, см. настройку аналогичных параметров для приложения Epson Device Admin в данном руководстве.

### Соответствующая информация

- ➔ [«Элементы настройки LDAP-сервера» на стр. 58](#)
- ➔ [«Элементы настройки Kerberos» на стр. 61](#)
- ➔ [«Элементы настройки поиска» на стр. 60](#)

## Доступные службы

Поддерживаются следующие службы каталогов.

| Название службы  | Версия   |
|------------------|--|
| Active Directory | Windows Server 2008, Windows Server 2008 R2, Windows Server 2012, Windows Server 2012 R2, Windows Server 2016, Windows Server 2019 |
| OpenLDAP         | Ver.2.3, Ver.2.4   |

## Регистрация информации и конфигурация системы

### Настройка параметров LDAP-сервера (Web Config)

1. Выберите **Список параметров Epson Print Admin Serverless > Сервер LDAP > Основные (Основной сервер)**.  
Или откройте вкладку **Сеть > Сервер LDAP > Основные (Основной сервер)**.
2. Настройте каждый элемент.  
См. соответствующую информацию о каждом из элементов.
3. Нажмите **ОК**.
4. Если для параметра **Метод аутентификации** выбрано значение **Аутентификация Kerberos**, задайте настройки Kerberos на вкладке **Сеть > Настройки Kerberos** и нажмите кнопку **ОК**.  
Допускается регистрация до 10 настроек Kerberos. Если выбирать их не нужно, переходите к следующему шагу.
5. При необходимости укажите вспомогательный LDAP-сервер в разделе **Основные (Дополнительный сервер)** и нажмите **ОК**.  
Его параметры аналогичны параметрам основного сервера.
6. Нажмите **ОК**.

#### Соответствующая информация

- ➔ «Элементы настройки LDAP-сервера» на стр. 58
- ➔ «Элементы настройки Kerberos» на стр. 61

### Проверка соединения LDAP-сервера

Проверка подключения к LDAP-серверу с использованием параметров, установленных в меню **Сервер LDAP > Параметры поиска**.

1. Выберите **Список параметров Epson Print Admin Serverless > Сервер LDAP > Проверка подключения (Основной сервер)**.  
Или откройте вкладку **Сеть > Сервер LDAP > Проверка подключения (Основной сервер)**.
2. Нажмите **Пуск**.  
Отобразится результат.
3. Нажмите **ОК**.

### Настройка параметров атрибутов поиска

Задайте атрибут поиска пользователя с LDAP-сервера, регистрируемого в Epson Print Admin Serverless.

1. Выберите **Список параметров Epson Print Admin Serverless > Сервер LDAP > Параметры поиска (Epson Print Admin Serverless)**.  
Или откройте вкладку **Сеть > Сервер LDAP > Параметры поиска (Epson Print Admin Serverless)**.

## Регистрация информации и конфигурация системы

2. Настройте каждый элемент.
3. Нажмите **ОК**.

### Соответствующая информация

➔ «Элементы настройки поиска» на стр. 60

## Дополнительные настройки (Web Config)

Настройте другие функции, если это необходимо.

### Настройки управления доступом

Укажите доступные пользователю функции.

#### **Настройка разрешений доступа для пользователей, прошедших аутентификацию (Web Config)**

При использовании проверки подлинности устройства в Epson Print Admin Serverless можно также установить ограничения доступа для каждого пользователя в Пользовательские настройки для Web Config. Подробные сведения об элементах настройки представлены в соответствующих разделах.

Вы также можете ограничить все функции сканирования для всех вошедших в систему пользователей. Установите этот параметр, чтобы запретить пользователям выполнять сканирование. Выполните следующие действия.

1. Выберите **Список параметров Epson Print Admin Serverless > Параметры контроля доступа > Пользовательские настройки**.  
Или выберите вкладку **Безопасность устройства > Параметры контроля доступа > Пользовательские настройки**.
2. Нажмите **Изменить** рядом с пунктом 1.
3. В разделе **Выберите кнопку-флажок для включения или отключения каждой из функций**. Установите или снимите флажок **Скан..**
4. Щелкните **Применить**.

### Соответствующая информация

➔ «Элементы настройки информации о пользователях» на стр. 32

#### **Установка разрешения на доступ к драйверу (Web Config)**

Установите необходимые разрешения на выполнение сканирования с компьютера.

Если не нужно задавать ограничения для пользователей, выберите **Список параметров Epson Print Admin Serverless > Параметры контроля доступа > Основные**, затем выберите **Разрешить выполнение печати и сканирования без сведений аутентификации**.

## Регистрация информации и конфигурация системы

Чтобы установить ограничения для пользователей, выполните указанные ниже действия по настройке учетных записей для использования сканера из ПО Epson Scan 2.

1. Выберите пункт **Параметры контроля доступа > Пользовательские настройки** в поле **Список параметров Epson Print Admin Serverless**.

Или выберите вкладку **Безопасность устройства > Параметры контроля доступа > Пользовательские настройки**.

2. Нажмите **Добавить** для незарегистрированной строки, кроме **1**.

**Примечание:**

*Идентификатор 1 зарезервирован для таких приложений, как система аутентификации.*

3. Введите **Имя пользователя** и **Пароль**.

**Примечание:**

*Установленные здесь имя пользователя и пароль используются для аутентификации драйвера.*

4. Выберите **Скан.** в **Выберите кнопку-флажок для включения или отключения каждой из функций..**

5. Щелкните **Применить**.

6. С помощью Epson Scan 2 зарегистрируйте на компьютере Имя пользователя и Пароль, установленные на шаге 3,

### Соответствующая информация

➔ [«Сканирование с помощью компьютера» на стр. 40](#)

### Сканирование с помощью компьютера

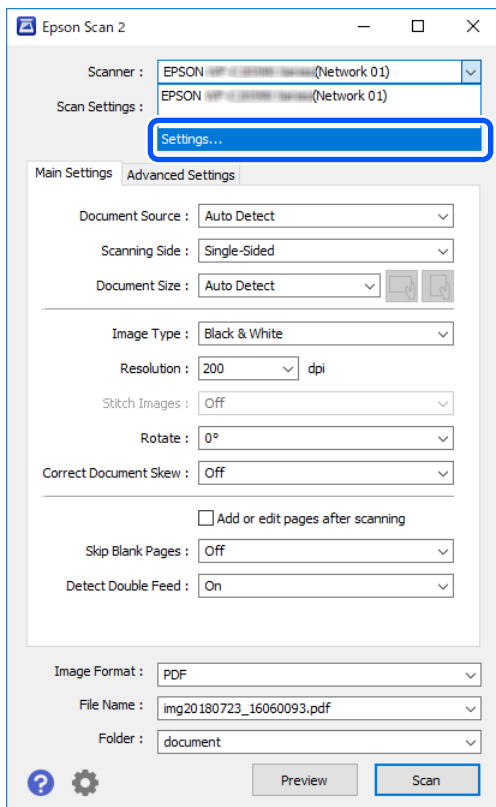
Для сканирования с помощью компьютера установите информацию для ограничения доступа в Epson Scan 2.

1. Запустите Epson Scan 2.

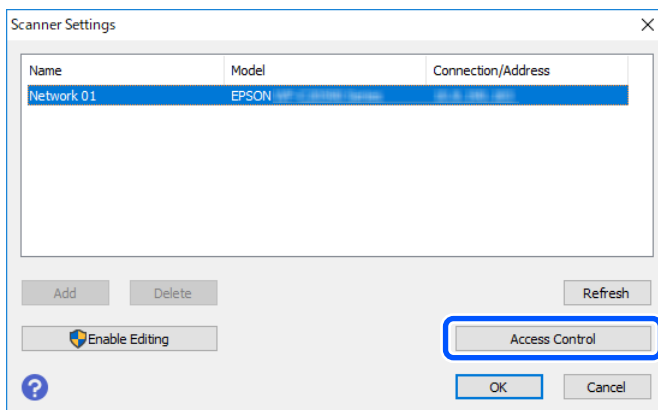


## Регистрация информации и конфигурация системы

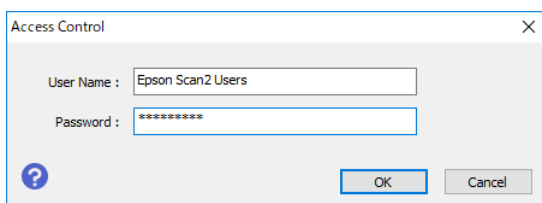
2. Выберите пункт **Настройки** из поля **Сканер**.



3. Выберите сканер и нажмите **Контроль доступа**.



4. Укажите **Имя пользователя** и **Пароль**, затем нажмите **ОК**.



5. Нажмите **ОК**.

## Регистрация информации и конфигурация системы

### **Разрешение зарегистрированным пользователям на вход в Web Config (Web Config)**

1. Выберите пункт **Параметры контроля доступа > Основные** в поле **Список параметров Epson Print Admin Serverless**.  
Или откройте вкладку **Безопасность устройства > Параметры контроля доступа > Основные**.
2. Выберите **Разрешить зарегистрированным пользователям вход в Web Config**.
3. Нажмите **ОК**.

### **Включение функций сканирования без аутентификации (Web Config)**

Это позволяет пользователям использовать функции сканирования, даже если они вышли из системы. Значки функций отображаются на экране входа в систему.

1. Выберите пункт **Параметры контроля доступа > Основные** в поле **Список параметров Epson Print Admin Serverless**.  
Или выберите вкладку **Безопасность устройства > Параметры контроля доступа > Основные**.
2. Выберите пункт **Скан.** для тех функций, которые вы хотите разрешить использовать с панели, даже если пользователь вышел из системы.
3. Щелкните **ОК**.

### **Соответствующая информация**

➔ [«Включение функций сканирования без аутентификации \(шаблон конфигурации\)» на стр. 68](#)

### **Настройка параметров устройства аутентификации (Web Config)**

Выберите формат чтения для данных аутентификации, полученных с ID-карты.

1. Выберите **Список параметров Epson Print Admin Serverless > Картридер**.  
Или выберите вкладку **Управление устройствами > Картридер**.
2. Задайте информацию о чтении для устройства аутентификации и ID-карты.
3. Щелкните **Следующий**.  
Откроется экран подтверждения настроек.
4. Нажмите **ОК**.

### **Соответствующая информация**

➔ [«Доступные способы чтения данных аутентификации» на стр. 22](#)

## Регистрация информации и конфигурация системы

## Элементы настройки устройства аутентификации

| Элемент                      |   | Описание  |
|------------------------------|---|---|
| Vendor ID                    |   | Ограничивает использование устройств аутентификации путем указания идентификатора поставщика устройства (4 буквенно-цифровых символа; диапазон значений — от 0000 до FFFF).<br><br>Если нет необходимости ограничивать использование устройств аутентификации, введите значение 0000. |
| Product ID                   |   | Ограничивает использование устройств аутентификации путем указания идентификатора продукта (4 буквенно-цифровых символа; диапазон значений — от 0000 до FFFF).<br><br>Если нет необходимости ограничивать использование устройств аутентификации, введите значение 0000.              |
| Рабочий параметр             |   | Задаёт эксплуатационный параметр устройства аутентификации (от 0 до 8192 символов).<br><br>Можно использовать следующие символы: A–Z, a–z, 0–9, +, /, =, пробел и перевод строки.   |
| Epson Print Admin Serverless | Картридер   | Выбор формата преобразования для устройства аутентификации.   |
|                              | Формат сохранения идентификатора опознавательной карточки | Выбор формата преобразования для данных аутентификации ID-карты.  |
|                              | Установить диапазон идентификаторов карты                 | Включает возможность указания положения считывания.   |
|                              | Исходное положение текста                                 | Укажите начальную позицию в тексте и количество символов. Можно указать значение от 1 до 4096.  |
|                              | Кол-во символов   | Укажите количество символов, считываемых из данных аутентификации.<br><br>Можно указать значение от 1 до 4096.  |

## Элементы настройки формата сохранения идентификатора карты для устройства аутентификации

| Формат                  | Описание  |
|-------------------------|---|
| Формат 1 (по умолчанию) | Вывод двоичного значения как шестнадцатеричного числа.  |
| Формат 2                | Вывод двоичного значения с перестановкой старшего и младшего байтов как шестнадцатеричного числа.       |
| Формат 3                | Вывод двоичного значения с побитной перестановкой старших и младших битов как шестнадцатеричного числа. |
| Формат 4                | Вывод двоичного значения как десятичного числа.   |
| Формат 5                | Вывод двоичного значения с перестановкой старшего и младшего байтов как десятичного числа.              |

## Регистрация информации и конфигурация системы

| Формат    | Описание  |
|-----------|---|
| Формат 6  | Вывод двоичного значения с побитной перестановкой старших и младших битов как десятичного числа.              |
| Формат 7  | Вывод двоичного значения как шестнадцатеричной строки ASCII.  |
| Формат 8  | Вывод двоичного значения с перестановкой старшего и младшего байтов как шестнадцатеричной строки ASCII.       |
| Формат 9  | Вывод двоичного значения с побитной перестановкой старших и младших битов как шестнадцатеричной строки ASCII. |
| Формат 10 | Вывод двоичного значения как десятичной строки ASCII.   |
| Формат 11 | Вывод двоичного значения с перестановкой старшего и младшего байтов как десятичной строки ASCII.              |
| Формат 12 | Вывод двоичного значения с побитной перестановкой старших и младших битов как десятичной строки ASCII.        |
| Формат 13 | Вывод двоичного значения в виде строки ASCII.   |

## Настройки почтового сервера (Web Config)

Задайте эти настройки при использовании следующих функций для отправки электронной почты.

Скан. в Мою эл. почту

Функция отправки отсканированных данных на адрес электронной почты пользователя, выполнившего вход на сканер.

Сканирование в электронную почту

Функция отправки отсканированных данных на указанный адрес электронной почты.

Уведомление по электронной почте

Функция получения оповещений по электронной почте при возникновении событий, таких как ошибки.

Вы можете настроить почтовый сервер в разделе **Список параметров Epson Print Admin Serverless > Сервер эл. почты > Основные**.

С помощью функции **Сервер эл. почты > Проверка подключения** можно проверить соединение с сервером электронной почты после его настройки.

**Примечание:**

Аналогично настройкам на вкладке **Сеть > Сервер эл. почты**.

### Соответствующая информация

- ➔ «Регистрация информации о пользователях (Web Config)» на стр. 31
- ➔ «Информация об оповещениях по электронной почте» на стр. 82

## Регистрация информации и конфигурация системы

## Параметры настройки почтового сервера

| Параметры                         | Настройки и их описание   |   |
|-----------------------------------|---|---|
| Метод аутентификации              | Укажите метод аутентификации для доступа сканера к почтовому серверу.   |   |
|                                   | Выкл  | Аутентификация отключена во время связи с почтовым сервером.  |
|                                   | АУТЕНТИФИКАЦИЯ SMTP   | Почтовый сервер должен поддерживать аутентификацию SMTP.  |
|                                   | POP до SMTP   | В случае выбора этого метода настройте POP3-сервер.   |
| Проверенная учет. запись          | В случае выбора <b>АУТЕНТИФИКАЦИЯ SMTP</b> или <b>POP до SMTP</b> для параметра <b>Метод аутентификации</b> введите проверенное имя учетной записи длиной от 0 до 255 символов в кодировке ASCII (символы с кодами от 0x20 до 0x7E).                                    |   |
| Проверенный пароль                | В случае выбора <b>АУТЕНТИФИКАЦИЯ SMTP</b> или <b>POP до SMTP</b> для параметра <b>Метод аутентификации</b> введите проверенный пароль длиной от 0 до 20 символов в кодировке ASCII (символы с кодами от 0x20 до 0x7E).   |   |
| Адрес эл. почты отправителя       | Укажите адрес электронной почты отправителя. Введите от 0 до 255 символов в кодировке ASCII (символы с кодами от 0x20 до 0x7E), за исключением : ( ) < > [ ] ; ¥. Точка (.) не может являться первым символом.  |   |
| Адрес сервера SMTP                | Введите адрес длиной от 0 до 255 символов. Можно использовать символы от A до Z, от a до z, 0–9, точку (.), дефис (-). Используйте формат IPv4 или формат полного доменного имени.  |   |
| Номер порта сервера SMTP          | Введите число от 1 до 65535.  |   |
| Безопасное подключение            | Укажите способ безопасного подключения для сервера электронной почты.   |   |
|                                   | Нет   | При выборе <b>POP до SMTP</b> для параметра <b>Метод аутентификации</b> для способа подключения устанавливается значение <b>Нет</b> . |
|                                   | SSL/TLS   | Этот метод доступен, если для параметра <b>Метод аутентификации</b> установлено значение <b>Выкл</b> или <b>АУТЕНТИФИКАЦИЯ SMTP</b> . |
|                                   | STARTTLS  | Этот метод доступен, если для параметра <b>Метод аутентификации</b> установлено значение <b>Выкл</b> или <b>АУТЕНТИФИКАЦИЯ SMTP</b> . |
| Проверка подлинности сертификатов | При активации этого параметра выполняется проверка сертификата. Рекомендуется задать значение <b>Включить</b> .   |   |
| Адрес сервера POP3                | При выборе <b>POP до SMTP</b> для параметра <b>Метод аутентификации</b> введите адрес POP3-сервера длиной от 0 до 255 символов. Можно использовать символы от A до Z, от a до z, 0–9, точку (.), дефис (-). Используйте формат IPv4 или формат полного доменного имени. |   |
| Номер порта сервера POP3          | При выборе <b>POP до SMTP</b> для параметра <b>Метод аутентификации</b> введите число от 1 до 65535.  |   |

## Настройка параметров Сканир. в Мою папку (Web Config)

Настройте функцию Сканир. в Мою папку с помощью Epson Print Admin Serverless. Функция Сканир. в Мою папку позволяет задать следующие папки для сохранения.

## Регистрация информации и конфигурация системы

| Установка папки        | Целевой объект      | Метод аутентификации              | Путь к целевой папке                               |
|------------------------|---------------------|-----------------------------------|--|
| Пользовательская папка | Каждый пользователь | Локальная БД, Локальная БД и LDAP | Контактная информация                              |
| Пользовательская папка | Каждый пользователь | LDAP, Локальная БД и LDAP         | Атрибут LDAP                                       |
| Общая папка*           | Все пользователи    | Локальная БД, Локальная БД и LDAP | Устройство (настройка функции Сканир. в Мою папку) |

\* Прямо под указанным путем к папке или URL автоматически создается папка, имя которой совпадает с идентификатором пользователя.

1. Выберите **Список параметров Epson Print Admin Serverless > Epson Print Admin Serverless > Сканирование в сетевую папку/FTP.**

Или откройте вкладку **Epson Open Platform > Epson Print Admin Serverless > Сканирование в сетевую папку/FTP.**

2. Настройте каждый элемент.
3. Нажмите **ОК.**

## Регистрация информации и конфигурация системы

## Параметры настройки в разделе Сканир. в Мою папку (Web Config)

| Элемент                 |                   | Описание  |
|-------------------------|-------------------|---|
| Настройка "Сохранить в" | Настройка типа    | <input type="checkbox"/> <b>Общие</b><br>Под путем к папке или URL, указанным в <b>Сохранить в</b> , автоматически создается папка, имя которой совпадает с идентификатором пользователя, а результаты сканирования сохраняются в этой папке.<br><br><input type="checkbox"/> <b>Индивидуально:</b><br>Установка папки для сохранения результатов сканирования для каждого пользователя.<br><br>Для пользователей, проходящих проверку подлинности в устройстве, доступна настройка в параметрах пользователя.<br><br>Пользователи, проходящие проверку подлинности на сервере LDAP, могут установить место сохранения в атрибутах поиска сервера LDAP. |
|                         | Тип               | Выберите протокол передачи данных.<br><br>Если результаты сканирования будут сохраняться в сетевую папку, выберите вариант <b>Сетевая папка (SMB)</b> .<br><br>В случае использования FTP-сервера выберите вариант <b>FTP</b> .   |
|                         | Сохранить в       | Если для параметра <b>Тип</b> выбрано значение <b>Сетевая папка (SMB)</b> , укажите путь к целевой папке для сохранения результатов сканирования.<br><br>Если для параметра <b>Тип</b> выбрано значение <b>FTP</b> , укажите URL-адрес целевой папки для сохранения результатов сканирования.<br><br>Введите до 160 символов в кодировке Юникод (UTF-8).  |
|                         | Режим подключения | Задайте этот параметр, если для параметра <b>Тип</b> выбрано значение <b>FTP</b> .<br><br>Выберите режим подключения к FTP-серверу.   |
|                         | Номер порта       | Задайте этот параметр, если для параметра <b>Тип</b> выбрано значение <b>FTP</b> .<br><br>Укажите номер порта в диапазоне от 0 до 65535 для отправки результатов сканирования на FTP-сервер.  |

## Регистрация информации и конфигурация системы

| Элемент                  |                  | Описание   |
|--------------------------|------------------|--|
| Настройки аутентификации | Настройка типа   | <p>Отображается при выборе значения <b>Индивидуально</b> для параметра <b>Настройка типа</b> в меню <b>Настройка "Сохранить в"</b>.</p> <p><input type="checkbox"/> <b>Общие</b></p> <p>Параметры, настроенные для <b>Имя пользователя</b> и <b>Пароль</b>, используются для проверки подлинности независимо от метода аутентификации.</p> <p><input type="checkbox"/> <b>Индивидуально:</b></p> <p>Для пользователей, проходящих проверку подлинности в устройстве, доступна индивидуальная настройка в параметрах пользователя.</p> <p>Для пользователей, проходящих проверку подлинности на сервере LDAP, для аутентификации используются настройки, установленные в <b>Имя пользователя</b> и <b>Пароль</b>.</p> |
|                          | Имя пользователя | <p>Укажите имя пользователя для доступа к папке для сохранения результатов сканирования.</p> <p>Введите до 30 символов в кодировке Юникод (UTF-8).</p>   |
|                          | Пароль           | <p>Укажите пароль доступа к папке для сохранения результатов сканирования.</p> <p>Введите до 20 символов в кодировке Юникод (UTF-8).</p>   |

**Запрет изменения целевой папки для функции Сканирование в сетевую папку/FTP (Web Config)**

Для функции Сканирование в сетевую папку/FTP можно задать целевую папку по умолчанию, которую пользователь не может изменить.

Это можно настроить в **Epson Print Admin Serverless > Сканирование в сетевую папку/FTP** из **Список параметров Epson Print Admin Serverless** или вкладке **Epson Open Platform > Epson Print Admin Serverless > Сканирование в сетевую папку/FTP**.

| Элемент                      | Описание  |
|------------------------------|---|
| Запретить ручной ввод адреса | Если параметр включен, пользователь не может изменить целевую папку по умолчанию. |

**Редактирование главного экрана (Web Config)**

Можно вывести только необходимые значки, отредактировав конфигурацию значков, отображающихся на главном экране панели управления.

1. Выберите пункт **Epson Print Admin Serverless > Настройка функций One-touch (Одно касание)** в поле **Список параметров Epson Print Admin Serverless**.

Или выберите вкладку **Epson Open Platform > Epson Print Admin Serverless > Настройка функций One-touch (Одно касание)**.



## Регистрация информации и конфигурация системы

2. Выберите конфигурацию значков, отображающихся на панели управления, с помощью параметра **Максимальное число функций на экране**. Изображение изменится в соответствии с выбранной конфигурацией.



**Важно:**

*В перечисленных ниже случаях значки указанных функций не отображаются на главном экране.*

- Если выбраны функции, не разрешенные вследствие ограничений для пользователя.*
- Если адрес эл. почты выполнившего вход пользователя, не зарегистрирован. (Скан. в Мою эл. почту)*
- Если не указана целевая папка. (Сканир. в Мою папку)*

3. Выберите номер экрана из **Экран(ы)**.
4. Выберите функцию, которая должна отображаться, в строке с таким же номером, что номер в позиции, где должен отображаться значок.
5. Щелкните **ОК**.

### Соответствующая информация

➔ [«Редактирование главного экрана \(шаблон конфигурации\)» на стр. 69](#)

---

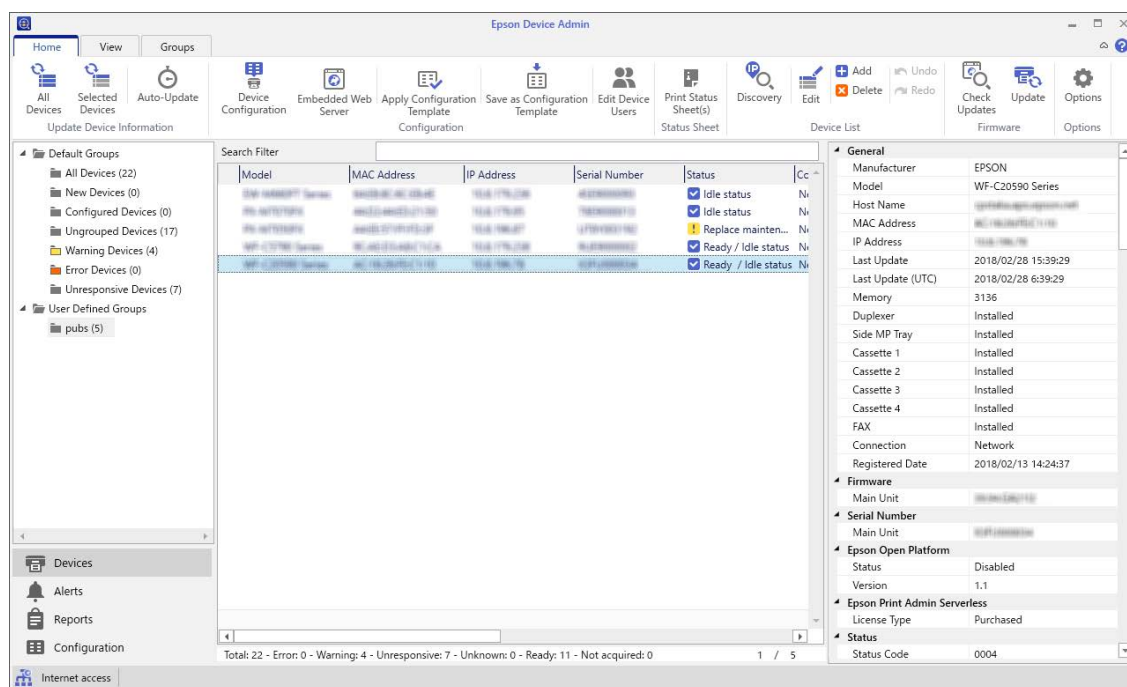
## Массовая настройка с использованием Epson Device Admin (шаблон конфигурации)

С помощью Epson Device Admin настройки Epson Print Admin Serverless можно массово задать на большом количестве сканеров.

Подробные сведения см. в руководстве или в справке по Epson Device Admin.

## Регистрация информации и конфигурация системы

Задайте необходимые настройки Epson Print Admin Serverless в зависимости от используемого метода аутентификации. Дополнительные сведения см. в разделе сопутствующей информации.



### Соответствующая информация

➔ [«Необходимые настройки для метода аутентификации» на стр. 14](#)

## Рабочий процесс Epson Device Admin

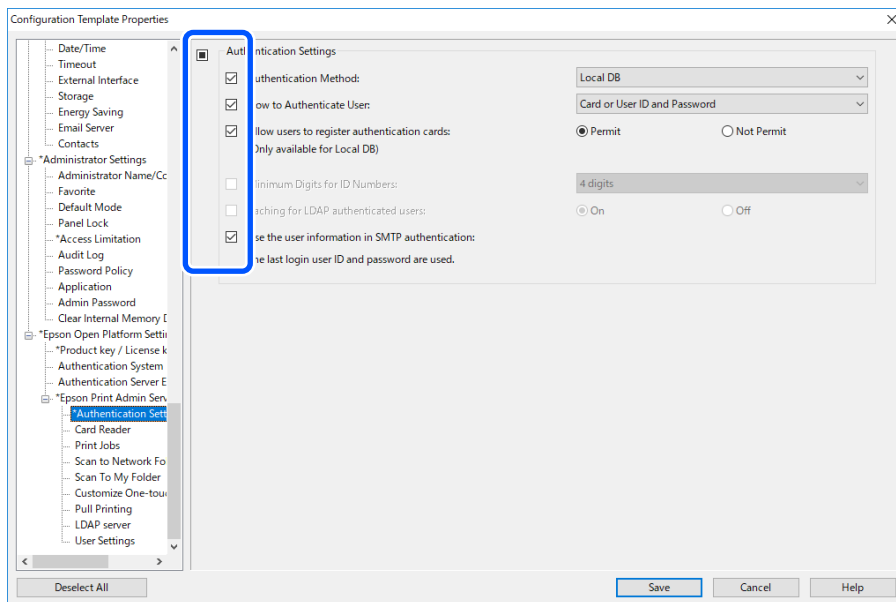
Задайте настройки Epson Print Admin Serverless, используя шаблон конфигурации для Epson Device Admin. Чтобы применить значения параметров на сканере, следуйте процедуре ниже.

1. Создайте шаблон конфигурации.

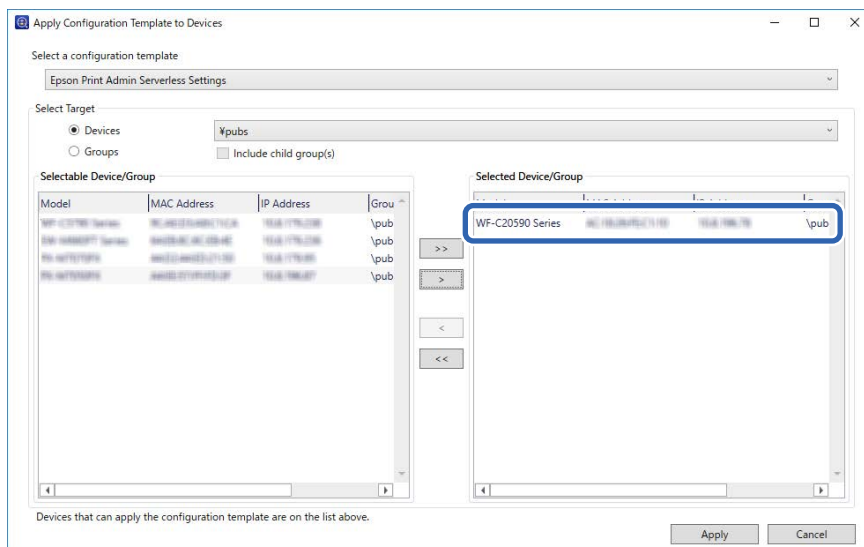
## Регистрация информации и конфигурация системы

2. На экране с элементами настроек введите или выберите нужные значения, затем включите элемент, который необходимо применить.

Следующий экран приведен в качестве примера.



3. Сохраните шаблон конфигурации.
4. Выберите сканер, к которому нужно применить настроенное значение, а затем примените шаблон конфигурации.



Информацию об основных действиях, связанных с шаблонами конфигурации, см. в разделе сопутствующей информации.

### Соответствующая информация

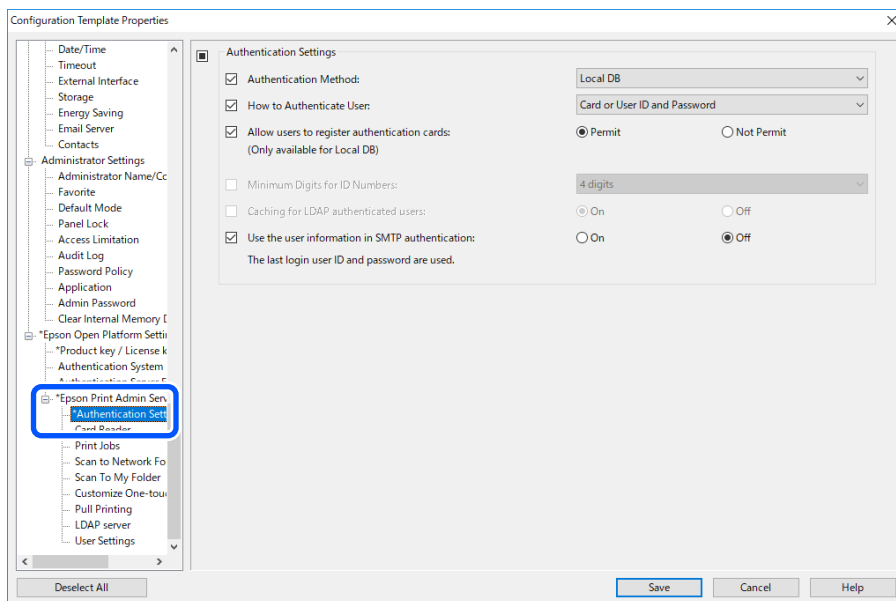
- ➔ «Создание шаблона конфигурации» на стр. 24
- ➔ «Применение шаблона конфигурации» на стр. 26

## Регистрация информации и конфигурация системы

### Настройка параметров аутентификации пользователей (шаблон конфигурации)

Задайте метод аутентификации и укажите способ аутентификации пользователя.

1. Выберите **Настройки Epson Open Platform > Epson Print Admin Serverless > Настройки аутентификации** из шаблона конфигурации.



2. Настройте каждый элемент.

См. соответствующую информацию об элементах.

#### Соответствующая информация

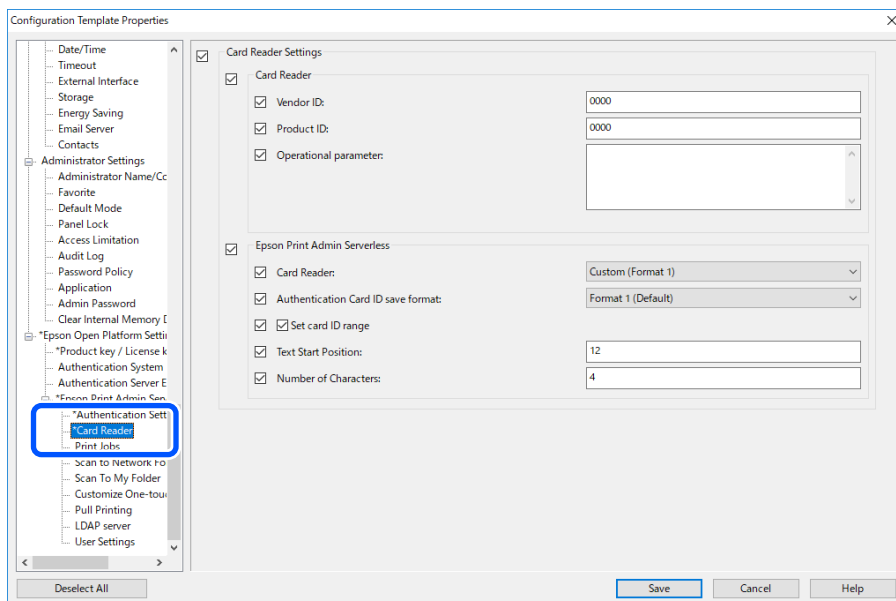
➔ «Элементы настройки аутентификации» на стр. 30

### Настройка параметров устройства аутентификации (шаблон конфигурации)

Выберите формат чтения для данных аутентификации, полученных с ID-карты.

## Регистрация информации и конфигурация системы

1. Выберите **Настройки Epson Open Platform > Epson Print Admin Serverless > Картридер** из шаблона конфигурации.



2. Задайте информацию о чтении для устройства аутентификации и ID-карты.  
См. соответствующую информацию об элементах.

### Соответствующая информация

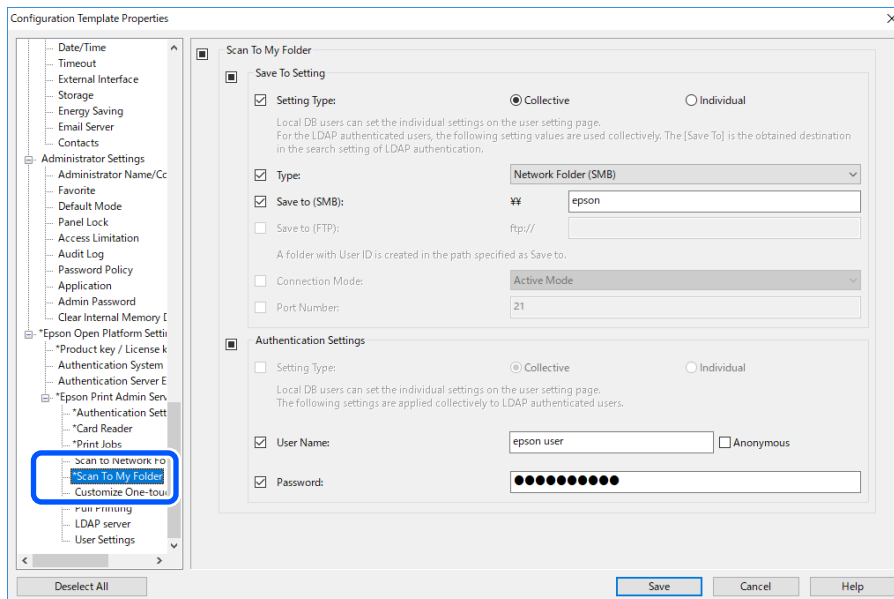
- ➔ [«Элементы настройки устройства аутентификации» на стр. 43](#)
- ➔ [«Доступные способы чтения данных аутентификации» на стр. 22](#)

## Настройка параметров сканирования в пользовательскую папку (шаблон конфигурации)

Настройте функцию сканирования в пользовательскую папку с помощью Epson Print Admin Serverless. Для функции сканирования в пользовательскую папку автоматически создается папка с именем, соответствующим идентификатору пользователя. В эту папку сохраняются отсканированные данные, она создается как подкаталог указанной в этом разделе папки, либо ее имя добавляется к указанному в этом разделе URL-адресу.

## Регистрация информации и конфигурация системы

1. Выберите **Настройки Epson Open Platform > Epson Print Admin Serverless > Сканировать в мою папку** из шаблона конфигурации.



2. Настройте каждый элемент.

## Регистрация информации и конфигурация системы

## Элементы Сканировать в мою папку (шаблон конфигурации)

| Элемент                    |                   | Описание  |
|----------------------------|-------------------|---|
| Настройка<br>"Сохранить в" | Настройка типа    | <input type="checkbox"/> <b>Совокупно</b><br>Автоматически создает папку с именем в соответствии с идентификатором пользователя ниже папки или URL-адреса, указанного в поле <b>Сохранение в</b> , и сохраняет результаты сканирования в данную папку.<br><br><input type="checkbox"/> <b>Индивидуально:</b><br>Установите место сохранения результатов сканирования для каждого пользователя.<br><br>Пользователи, прошедшие аутентификацию, могут использовать настройки пользователя.<br><br>Пользователи, аутентифицированные LDAP-сервером, могут указать место сохранения в атрибуте поиска LDAP-сервера. |
|                            | Тип               | Выберите протокол передачи данных. Если результаты сканирования будут сохраняться в сетевую папку, выберите вариант <b>Сетевая папка (SMB)</b> .<br><br>В случае использования FTP-сервера выберите вариант <b>FTP</b> .  |
|                            | Сохранить в (SMB) | Задайте этот параметр, если для параметра <b>Тип</b> выбрано значение <b>Сетевая папка (SMB)</b> .<br><br>Укажите путь к целевой папке для сохранения результатов сканирования.<br><br>Введите до 160 символов в кодировке Юникод (UTF-8).  |
|                            | Сохранить в (FTP) | Задайте этот параметр, если для параметра <b>Тип</b> выбрано значение <b>FTP</b> . Укажите URL-адрес целевой папки для сохранения результатов сканирования.<br><br>Введите до 160 символов в кодировке Юникод (UTF-8).  |
|                            | Режим соединения  | Задайте этот параметр, если для параметра <b>Тип</b> выбрано значение <b>FTP</b> .<br><br>Выберите режим подключения к FTP-серверу.   |
|                            | Номер порта       | Задайте этот параметр, если для параметра <b>Тип</b> выбрано значение <b>FTP</b> .<br><br>Укажите номер порта в диапазоне от 1 до 65535 для отправки результатов сканирования на FTP-сервер.  |

## Регистрация информации и конфигурация системы

| Элемент                  |                  | Описание  |
|--------------------------|------------------|---|
| Настройка аутентификации | Настройка типа   | <p>Отображается, если <b>Индивидуально</b> выбрано в качестве <b>Настройка типа</b> в <b>Настройка "Сохранить в"</b>.</p> <p><input type="checkbox"/> <b>Совокупно</b></p> <p>Параметры, настроенные для <b>Имя пользователя</b> и <b>Пароль</b>, используются для аутентификации независимо от метода аутентификации.</p> <p><input type="checkbox"/> <b>Индивидуально:</b></p> <p>Пользователи, прошедшие аутентификацию, могут использовать индивидуальные настройки пользователя.</p> <p>Для пользователей, аутентифицированных LDAP-сервером, параметры <b>Имя пользователя</b> и <b>Пароль</b> используются для аутентификации.</p> |
|                          | Имя пользователя | <p>Укажите имя пользователя для доступа к папке для сохранения результатов сканирования.</p> <p>Введите до 255 символов в кодировке Юникод (UTF-8).</p> <p>При выборе <b>Анонимное</b> имя пользователя будет зафиксировано как «анонимный».</p>  |
|                          | Пароль           | <p>Укажите пароль доступа к папке для сохранения результатов сканирования.</p> <p>Введите не более 255 символов ASCII.</p>  |

## Соответствующая информация

➔ [«Настройка параметров Сканир. в Мою папку \(Web Config\)» на стр. 45](#)

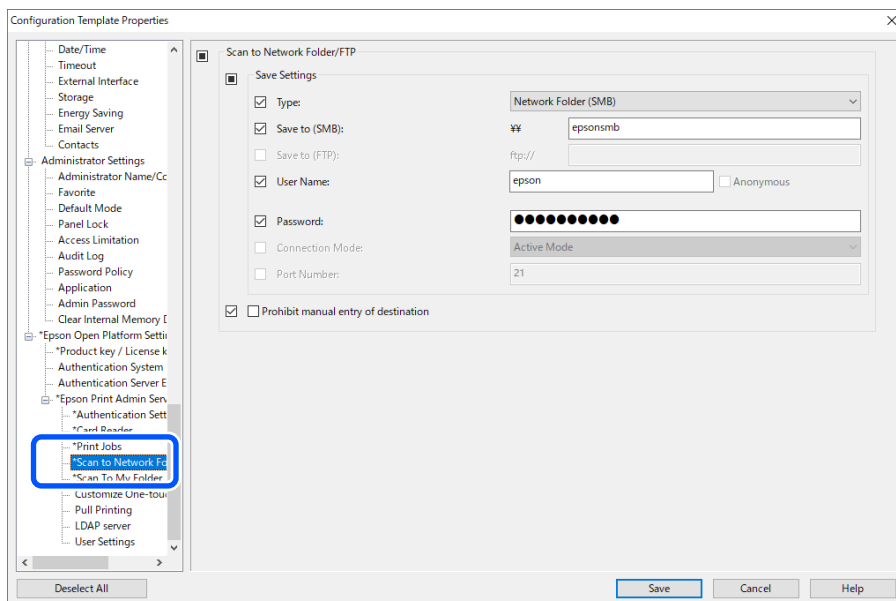
## Запрет изменения целевой папки для функции Сканировать в сетевую папку или на FTP (шаблон конфигурации)

Для функции Сканировать в сетевую папку или на FTP можно задать целевую папку по умолчанию, которую пользователь не может изменить.



## Регистрация информации и конфигурация системы

1. Выберите **Настройки Epson Open Platform > Epson Print Admin Serverless > Сканировать в сетевую папку или на FTP из шаблона конфигурации.**



2. Включите параметр **Запретить ручной ввод места назначения.**

### Соответствующая информация

➔ «Запрет изменения целевой папки для функции Сканирование в сетевую папку/FTP (Web Config)» на стр. 48

## Синхронизация с LDAP-сервером (шаблон конфигурации)

Для используемого в методе аутентификации параметра LDAP-сервера установите значение **LDAP** или **Локальная БД и LDAP** и выполните поиск параметра атрибута, используемого для идентификации информации о пользователе.

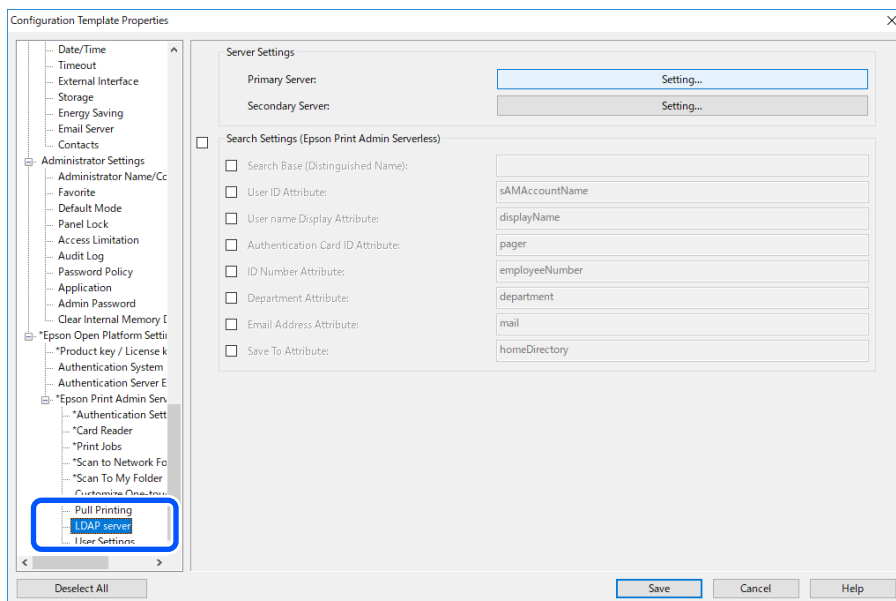
Данная процедура может использоваться в качестве резервной системы для LDAP-сервера.

### Примечание:

Настраиваемые здесь параметры LDAP-сервера являются общими с параметрами из разделов **Сеть > Сервер LDAP > Настройки сервера (Основной сервер)** и **Настройки сервера (Дополнительный сервер)**, которые используются в **Контактная информация**. Изменение значения одного из параметров отражается в другом разделе.

## Регистрация информации и конфигурация системы

1. Выберите **Настройки Epson Open Platform > Epson Print Admin Serverless > Сервер LDAP** из шаблона конфигурации.



2. Настройте каждый элемент.

См. соответствующую информацию об элементах.

### Соответствующая информация

- ➔ «Элементы настройки LDAP-сервера» на стр. 58
- ➔ «Элементы настройки Kerberos» на стр. 61
- ➔ «Элементы настройки поиска» на стр. 60

### Доступные службы

Поддерживаются следующие службы каталогов.

| Название службы  | Версия   |
|------------------|--|
| Active Directory | Windows Server 2008, Windows Server 2008 R2, Windows Server 2012, Windows Server 2012 R2, Windows Server 2016, Windows Server 2019 |
| OpenLDAP         | Ver.2.3, Ver.2.4   |

### Элементы настройки LDAP-сервера

Нажмите **Настройки** для **Настройки сервера (Основной сервер)**.

## Регистрация информации и конфигурация системы

Если для параметра **Метод аутентификации** выбрано значение **Аутентификация Kerberos**, задайте настройки Kerberos в разделе **Сеть > Безопасность > Настройки Kerberos**.

| Элемент  | Настройки и их описание  |
|--|--|
| Использовать сервер LDAP                       | Этот параметр необходимо выбрать, когда используется LDAP-сервер.  |
| Адрес сервера LDAP                             | Введите адрес LDAP-сервера. Введите от 1 до 1024 символов в формате IPv4, IPv6 или полного доменного имени (FQDN). Для формата FQDN можно использовать буквенно-цифровые символы ASCII (с кодами от 0x20 до 0x7E) и знак «-», за исключением начала и конца адреса.  |
| Номер порта                                    | Введите номер порта LDAP-сервера в диапазоне от 1 до 65 535.   |
| Безопасное подключение                         | Укажите метод аутентификации для доступа сканера к LDAP-серверу.   |
| Проверка сертификата                           | При включении подтверждается сертификат LDAP-сервера. Рекомендуется задать значение <b>Вкл.</b><br>Для такой настройки на сканер должен быть импортирован <b>Сертификат ЦС</b> .   |
| Тайм-аут поиска                                | Задайте продолжительность поиска до возникновения тайм-аута (число от 0 до 99999).   |
| Метод аутентификации                           | Выберите один из способов.<br>Если выбрано значение <b>Аутентификация Kerberos</b> , выберите <b>Настройки Kerberos</b> для настройки Kerberos.<br>Для использования аутентификации Kerberos требуется следующая среда. <ul style="list-style-type: none"> <li><input type="checkbox"/> Сканер и DNS-сервер могут связываться друг с другом.</li> <li><input type="checkbox"/> Время сканера, сервера KDC и сервера, необходимого для аутентификации (LDAP-сервера, SMTP-сервера, файлового сервера), синхронизируется.</li> <li><input type="checkbox"/> Если сервер службы назначен через IP-адрес, полное доменное имя сервера службы регистрируется в зоне обратного просмотра DNS-сервера.</li> </ul> |
| Используемая область Kerberos                  | При выборе значения <b>Аутентификация Kerberos</b> для параметра <b>Метод аутентификации</b> выберите область Kerberos, которую следует использовать.  |
| Доменное имя администратора / Имя пользователя | Введите имя пользователя для LDAP-сервера. Длина имени не должна превышать 1024 символов Юникода (UTF-8). Нельзя использовать управляющие символы, например символы с кодами от 0x00 до 0x1F и код 0x7F. Если для параметра <b>Метод аутентификации</b> выбрано значение <b>Анонимная аутентификация</b> , этот параметр не используется. Если не нужно указывать это значение, оставьте поле пустым.  |

## Регистрация информации и конфигурация системы

| Элемент | Настройки и их описание   |
|---------|---|
| Пароль  | Введите пароль для проверки подлинности на LDAP-сервере. Длина пароля не должна превышать 1024 символов Юникода (UTF-8). Нельзя использовать символы управления, например символы с кодом от 0x00 до 0x1F и символ с кодом 0x7F. Если для параметра <b>Метод аутентификации</b> выбрано значение <b>Анонимная аутентификация</b> , этот параметр не используется. Если не нужно указывать это значение, оставьте поле пустым. |

## Соответствующая информация

➔ [«Импорт данных с LDAP-сервера.» на стр. 64](#)

## Элементы настройки поиска

Задайте атрибут поиска пользователей для синхронизации с аутентификацией через LDAP-сервер.

Настройка поиска

| Элемент                                     | Настройки и описание   |
|---|--|
| Поиск в базе (Уникальное имя)               | Укажите начальную позицию для поиска информации о пользователе, если поиск выполняется на LDAP-сервере. Введите от 0 до 128 символов в кодировке Юникод (UTF-8). Если не требуется поиск произвольного атрибута, оставьте это поле пустым.<br><br>Пример для каталога локального сервера: dc=server,dc=local |
| Атрибут идентификатора пользователя         | Укажите имя атрибута для отображения при поиске идентификатора пользователя. Введите от 1 до 255 символов ASCII. Первым символом должен быть символ в диапазоне от а до z или от А до Z.<br><br>Пример: cn, uid  |
| Атрибут просмотра имени пользователя        | Укажите имя атрибута для отображения в качестве имени пользователя. Введите от 0 до 255 символов ASCII. Первым символом должен быть символ в диапазоне от а до z или от А до Z. Это поле можно оставить пустым.<br><br>Пример: cn, name  |
| Атрибут идентификатора карты аутентификации | Укажите имя атрибута для отображения в качестве идентификатора карты аутентификации. Введите от 0 до 255 символов ASCII. Первым символом должен быть символ в диапазоне от а до z или от А до Z. Это поле можно оставить пустым.<br><br>Пример: cn, sn   |
| Атрибут идентификатора                      | Укажите имя атрибута для отображения при поиске идентификационного номера. Введите от 1 до 255 символов ASCII. Первым символом должен быть символ в диапазоне от а до z или от А до Z.<br><br>Пример: cn, id   |
| Атрибут отдела                              | Укажите имя атрибута для отображения в качестве названия отдела. Введите от 0 до 255 символов ASCII. Первым символом должен быть символ в диапазоне от а до z или от А до Z. Это поле можно оставить пустым.<br><br>Пример: ou, ou-cl  |

## Регистрация информации и конфигурация системы

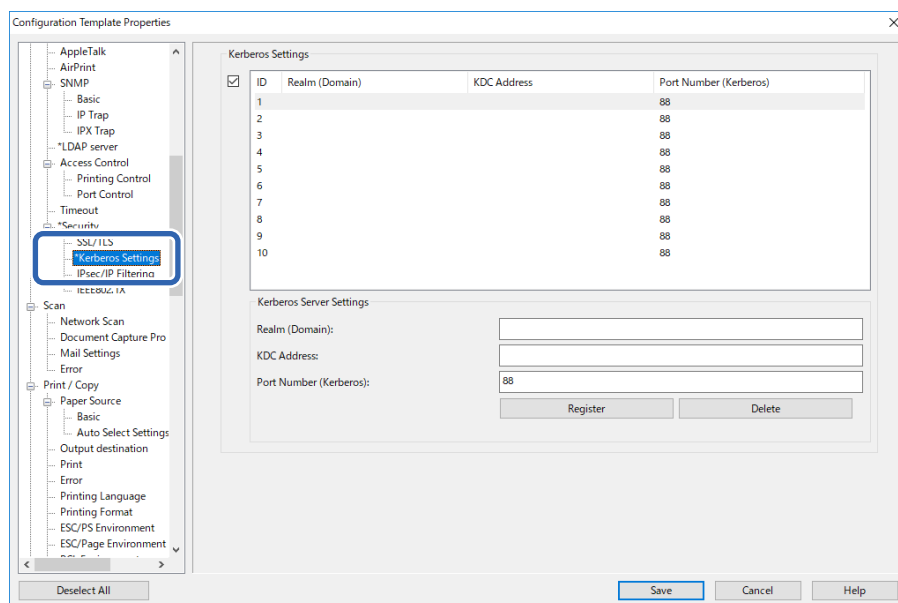
| Элемент                          | Настройки и описание  |
|----------------------------------|---|
| Атрибут адреса электронной почты | Укажите имя атрибута для отображения при поиске адреса электронной почты. Введите от 1 до 255 символов ASCII. Первым символом должен быть символ в диапазоне от a до z или от A до Z.<br><br>Пример: mail |
| Атрибут "Сохранить в"            | Укажите имя атрибута, используемого для перехода к целевой папке функции Сканировать в мою папку. Введите от 0 до 255 символов ASCII.<br><br>Пример: homeDirectory  |

### Соответствующая информация

- ➔ «Синхронизация с LDAP-сервером (Web Config)» на стр. 37
- ➔ «Импорт данных с LDAP-сервера.» на стр. 64

## Элементы настройки Kerberos

Выберите **Сеть > Безопасность > Настройки Kerberos**.



| Элемент                | Настройки и описание  |
|------------------------|---|
| Область (домен)        | Введите область аутентификации Kerberos (до 1024 символов ASCII). Если регистрация этого параметра не требуется, оставьте его пустым.   |
| Адрес KDC              | Введите адрес сервера аутентификации Kerberos. Введите не более 1024 символов в формате IPv4, IPv6 или полного доменного имени. Если регистрация этого параметра не требуется, оставьте его пустым. |
| Номер порта (Kerberos) | Введите номер порта сервера Kerberos (число в диапазоне от 1 до 65535).   |

## Регистрация информации и конфигурация системы

### Регистрация информации о пользователях (шаблон конфигурации)

Зарегистрируйте информацию о пользователях, которая используется для их аутентификации.

Если для параметра **Метод аутентификации** выбрано значение **LDAP**, регистрировать пользователей не нужно.

### Импорт информации о пользователях (шаблон конфигурации)

Можно выполнить массовый импорт информации о пользователях на сканер, используя LDAP-сервер или файл CSV/ENE.

Выполните поиск информации о пользователе с LDAP-сервера для Epson Print Admin Serverless, а затем импортируйте ее на сканер.

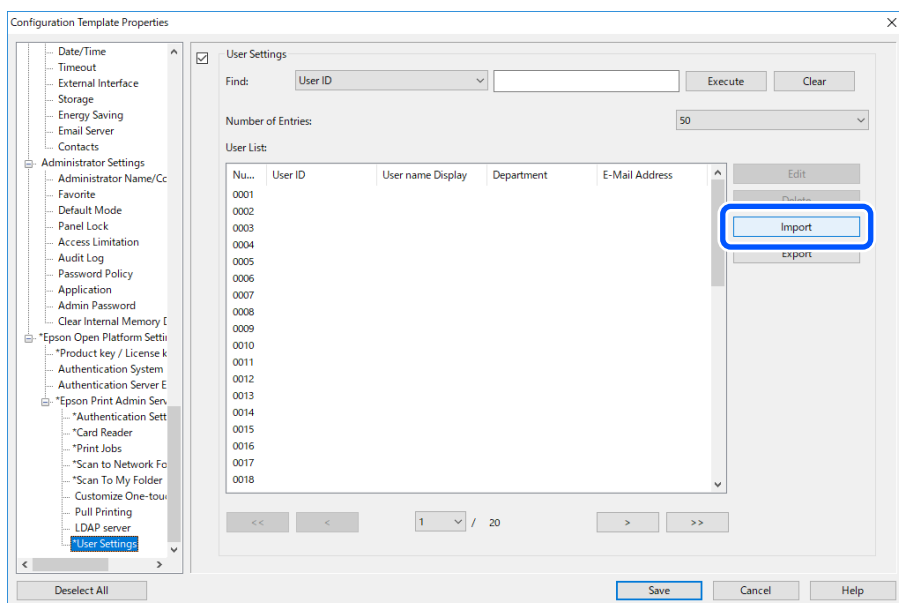
Можно выполнить массовый импорт информации о пользователях, данные которых не были занесены в Контактная информация.

**Примечание:**

*ENE-файл — это двоичный файл, предоставленный компанией Epson, в котором в зашифрованном виде хранятся Контактная информация или информация о пользователе. В него можно экспортировать данные из Epson Device Admin и установить пароль. Он полезен, если необходимо импортировать информацию о пользователях из файла резервной копии.*

### Импорт из файлов CSV/ENE

1. Выберите **Настройки Epson Open Platform > Epson Print Admin Serverless > Настройки пользователя**.
2. Выберите значение **Сканер** для параметра **Тип**.
3. Щелкните **Импорт**.



## Регистрация информации и конфигурация системы

4. Выберите значение **Файл CSV или ENE** для параметра **Источник импорта**.

5. Щелкните **Обзор**.

Откроется экран выбора файлов.

6. Выберите импортируемый файл и нажмите кнопку **Открыть**.

7. Укажите, как следует импортировать файл.

- Перезаписать или добавить:** если такой идентификатор пользователя уже существует, то перезаписать его, иначе добавить его.
- Заменить все:** заменить всю информацию о пользователях новыми данными.

8. Щелкните **Импорт**.

Отобразится экран подтверждения.

9. Щелкните **ОК**.

Отображается результат подтверждения.

| User ID  | User name Display | Department |
|----------|-------------------|------------|
| epson001 | epson001          | epson pubs |
| epson002 | epson002          | epson pubs |
| epson003 | epson003          | epson pubs |
| epson004 | epson004          | epson pubs |
| epson005 | epson005          | epson pubs |
| epson006 | epson006          | epson pubs |
| epson007 | epson007          | epson pubs |
| epson008 | epson008          | epson pubs |
| epson009 | epson009          | epson pubs |
| epson010 | epson010          | epson pubs |

### Примечание:

- Если превышено допустимое число записей с информацией о пользователях, отобразится просьба удалить избыточную информацию. Удалите избыточную информацию о пользователях перед началом импорта.
- Если нажать кнопку **Удалить ненужных пользователей**, отобразится экран удаления пользователей. Выберите информацию о пользователе и щелкните **Удалить**. Удаление информации о пользователе можно выполнить перед импортом.

## Регистрация информации и конфигурация системы

### 10. Щелкните **Импорт**.

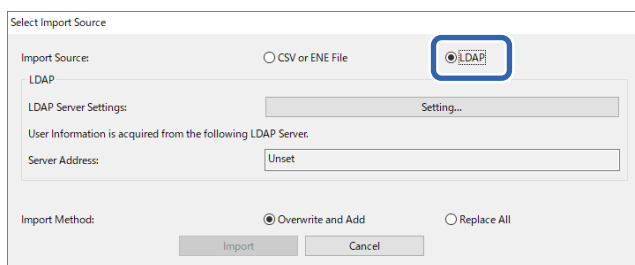
Информация о пользователе будет импортирована в шаблон конфигурации.

### Соответствующая информация

➔ «Создание CSV-файла для массовой регистрации информации о пользователях» на стр. 34

### Импорт данных с LDAP-сервера.

1. Выберите **Настройки Epson Open Platform > Epson Print Admin Serverless > Настройки пользователя**.
2. Щелкните **Импорт**.
3. Выберите значение **LDAP** для параметра **Источник импорта**.



### 4. Щелкните **Настройки**.

Отобразятся настройки LDAP-сервера.

#### **Примечание:**

Эти настройки LDAP-сервера используются для импорта информации о пользователях с LDAP-сервера на сканер. Импортированная информация о пользователях применяется для аутентификации пользователей на сканере.

С другой стороны, при выборе в качестве способа аутентификации варианта **LDAP** или **Локальная БД и LDAP** выполняется подключение к LDAP-серверу для аутентификации пользователей.

### 5. Настройте каждый элемент.

Выполняя импорт пользовательской информации с LDAP-сервера, можно сделать следующие настройки в дополнение к элементам настройки LDAP.

См. соответствующую информацию о других элементах.

| Параметры              |                  | Описание                 |
|------------------------|------------------|--------------------------|
| Настройки LDAP-сервера | Тип LDAP-сервера | Выбор типа LDAP-сервера. |



## Регистрация информации и конфигурация системы

| Параметры        |               | Описание   |   |
|------------------|---------------|--|---|
| Настройки поиска | Фильтр поиска | Настройка строк поиска для LDAP-фильтра поиска. Можно также редактировать фильтры, выбрав <b>Настройка</b> . |   |
|                  | Настройк и    | Тип  | Выберите тип места назначения для функции Сканировать в мою папку.  |
|                  |               | Режим соединения   | Если для параметра <b>Тип</b> выбрано значение <b>FTP</b> , можно задать режим соединения с FTP-сервером. |
|                  |               | Номер порта  | Если для параметра <b>Тип</b> выбрано значение <b>FTP</b> , можно задать номер порта FTP-сервера.         |

6. При необходимости выполните проверку соединения, нажав кнопку **Тест соединения**.  
Отобразятся 10 записей с пользовательской информацией, полученных с LDAP-сервера.
7. Щелкните **ОК**.
8. Укажите, как следует импортировать файл.
  - Перезаписать или добавить: если такой идентификатор пользователя уже существует, то перезаписать его, иначе добавить его.
  - Заменить все: заменить всю информацию о пользователях новыми данными.
9. Щелкните **Импорт**.  
Отобразится экран подтверждения.
10. Щелкните **ОК**.  
Отображается результат подтверждения.

**Примечание:**

Если нажать кнопку **Удалить ненужных пользователей**, отобразится экран удаления пользователей. Выберите информацию о пользователе и щелкните **Удалить**. Удаление информации о пользователе можно выполнить перед импортом.

## Регистрация информации и конфигурация системы

### 11. Щелкните **Импорт**.

Информация о пользователе будет импортирована в шаблон конфигурации.

#### Соответствующая информация

- ➔ «Создание CSV-файла для массовой регистрации информации о пользователях» на стр. 34
- ➔ «Синхронизация с LDAP-сервером (Web Config)» на стр. 37
- ➔ «Обслуживание пользователей» на стр. 78
- ➔ «Элементы настройки LDAP-сервера» на стр. 58
- ➔ «Элементы настройки поиска» на стр. 60

## Настройка других функций (шаблон конфигурации)

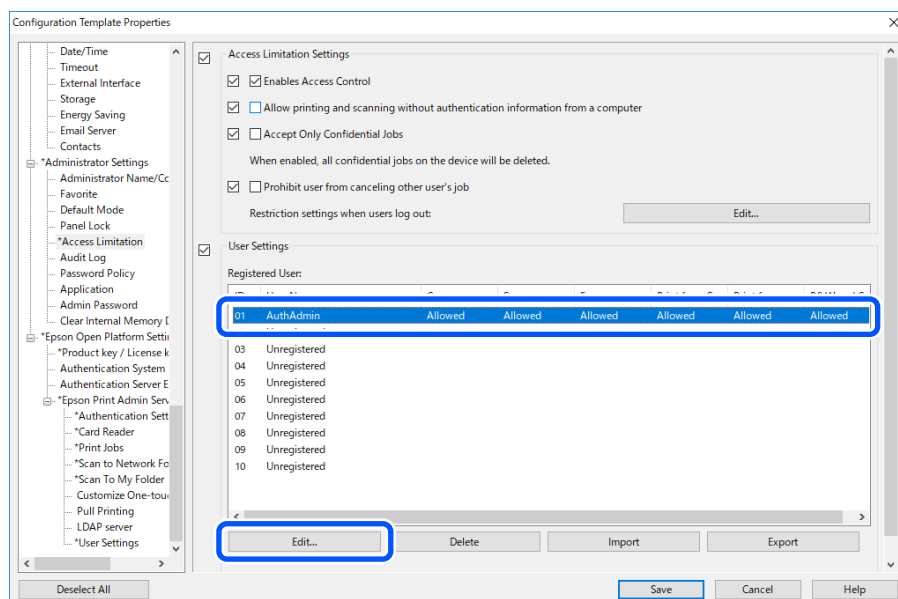
Настройте другие функции, если это необходимо.

## Настройка разрешений доступа для пользователей, прошедших аутентификацию (шаблон конфигурации)

При использовании локальной аутентификации в Epson Print Admin Serverless вы можете установить ограничения для каждого пользователя при регистрации информации о нем.

Вы также можете ограничить все функции сканирования для всех вошедших в систему пользователей. Установите этот параметр, чтобы запретить пользователям выполнять сканирование. Выполните следующие действия.

1. В шаблоне конфигурации выберите **Настройки администратора > Ограничение доступа**, затем выберите **Включить управление доступом**.
2. Выберите **Настройки пользователя**.
3. Выберите **01**, а затем нажмите **Редактировать**.



## Регистрация информации и конфигурация системы

4. Измените параметры **Сканирование**.
5. Щелкните **ОК**.

### Соответствующая информация

- ➔ «Настройка разрешений доступа для пользователей, прошедших аутентификацию (Web Config)» на стр. 39
- ➔ «Элементы настройки информации о пользователях» на стр. 32

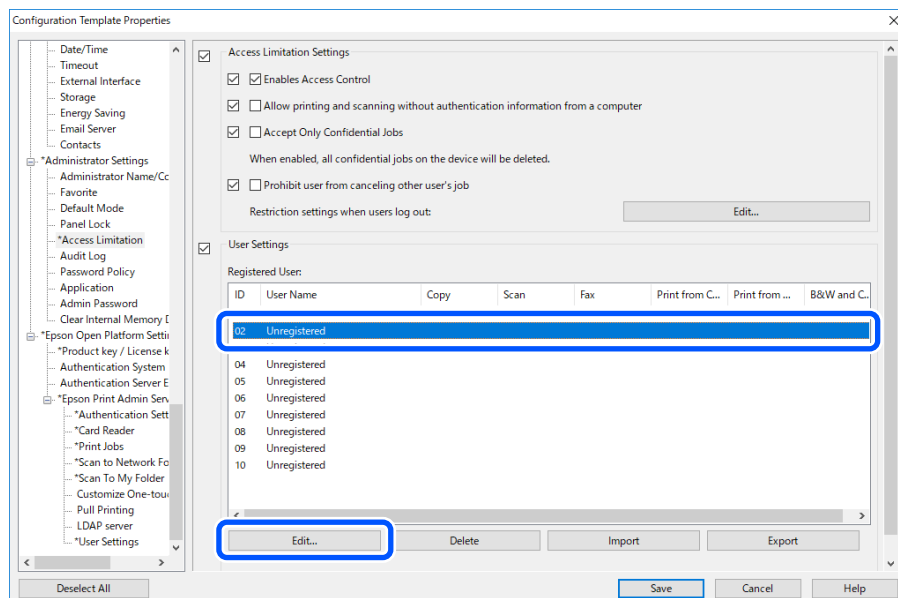
## Установка разрешения на доступ к драйверу (шаблон конфигурации)

Установите необходимые разрешения на выполнение сканирования с компьютера.

1. В шаблоне конфигурации выберите **Настройки администратора > Ограничение доступа**, затем выберите **Включить управление доступом**.
  - Если не нужно задавать ограничения для пользователей, установите флажок **Разрешить выполнение печати и сканирования без сведений аутентификации**, затем нажмите кнопку **ОК**.
  - Чтобы установить ограничения для пользователей, выполните указанные ниже действия по настройке учетных записей для использования сканера из ПО Epson Scan 2.
2. Выберите **Настройки пользователя**.
3. Выберите идентификатор незарегистрированной строки, кроме **01**.

### Примечание:

Идентификатор **01** зарезервирован для таких приложений, как система аутентификации.



4. Введите **Имя пользователя** и **Пароль**.

### Примечание:

Установленные здесь имя пользователя и пароль используются для аутентификации драйвера.

5. Выберите **Сканирование > Разрешено**.

## Регистрация информации и конфигурация системы

6. Щелкните **ОК**.

С помощью Epson Scan 2 зарегистрируйте на компьютере Имя пользователя и Пароль, установленные на шаге 3.

### Соответствующая информация

➔ [«Сканирование с помощью компьютера» на стр. 40](#)

## Включение функций сканирования без аутентификации (шаблон конфигурации)

Это позволяет пользователям использовать функции сканирования, даже если они вышли из системы. Значки функций отображаются на экране входа в систему.

1. В шаблоне конфигурации выберите **Настройки администратора > Ограничение доступа**, затем выберите **Включить управление доступом**.
2. Нажмите **Настройки ограничений при выходе пользователей > Редактировать**.
3. Выберите **Настройки ограничений при выходе пользователей**.
4. Выберите **Сканирование > Разрешено**.
5. Щелкните **ОК**.

### Соответствующая информация

➔ [«Включение функций сканирования без аутентификации \(Web Config\)» на стр. 42](#)

## Настройки почтового сервера (шаблон конфигурации)

Задайте эти настройки при использовании следующих функций для отправки электронной почты.

- Скан. в Мою эл. почту  
Функция отправки отсканированных данных на адрес электронной почты пользователя, выполнившего вход на сканер.
- Сканирование в электронную почту  
Функция отправки отсканированных данных на указанный адрес электронной почты.
- Уведомление по электронной почте  
Функция получения оповещений по электронной почте при возникновении событий, таких как ошибки.

Вы можете настроить почтовый сервер с помощью шаблона конфигурации в разделе **Общий > Сервер эл. почты > Настройки почтового сервера**.

### Соответствующая информация

➔ [«Регистрация информации о пользователях \(Web Config\)» на стр. 31](#)

➔ [«Информация об оповещениях по электронной почте» на стр. 82](#)

## Регистрация информации и конфигурация системы

## Параметры настройки почтового сервера

| Параметры                         | Настройки и их описание   |   |
|-----------------------------------|---|---|
| Метод аутентификации              | Укажите метод аутентификации для доступа сканера к почтовому серверу.   |   |
|                                   | Выкл  | Аутентификация отключена во время связи с почтовым сервером.  |
|                                   | АУТЕНТИФИКАЦИЯ SMTP   | Почтовый сервер должен поддерживать аутентификацию SMTP.  |
|                                   | POP до SMTP   | В случае выбора этого метода настройте POP3-сервер.   |
| Проверенная учет. запись          | В случае выбора <b>АУТЕНТИФИКАЦИЯ SMTP</b> или <b>POP до SMTP</b> для параметра <b>Метод аутентификации</b> введите проверенное имя учетной записи длиной от 0 до 255 символов в кодировке ASCII (символы с кодами от 0x20 до 0x7E).                                    |   |
| Проверенный пароль                | В случае выбора <b>АУТЕНТИФИКАЦИЯ SMTP</b> или <b>POP до SMTP</b> для параметра <b>Метод аутентификации</b> введите проверенный пароль длиной от 0 до 20 символов в кодировке ASCII (символы с кодами от 0x20 до 0x7E).   |   |
| Адрес эл. почты отправителя       | Укажите адрес электронной почты отправителя. Введите от 0 до 255 символов в кодировке ASCII (символы с кодами от 0x20 до 0x7E), за исключением : ( ) < > [ ] ; ¥. Точка (.) не может являться первым символом.  |   |
| Адрес сервера SMTP                | Введите адрес длиной от 0 до 255 символов. Можно использовать символы от A до Z, от a до z, 0–9, точку (.), дефис (-). Используйте формат IPv4 или формат полного доменного имени.  |   |
| Номер порта сервера SMTP          | Введите число от 1 до 65535.  |   |
| Безопасное подключение            | Укажите способ безопасного подключения для сервера электронной почты.   |   |
|                                   | Нет   | При выборе <b>POP до SMTP</b> для параметра <b>Метод аутентификации</b> для способа подключения устанавливается значение <b>Нет</b> . |
|                                   | SSL/TLS   | Этот метод доступен, если для параметра <b>Метод аутентификации</b> установлено значение <b>Выкл</b> или <b>АУТЕНТИФИКАЦИЯ SMTP</b> . |
|                                   | STARTTLS  | Этот метод доступен, если для параметра <b>Метод аутентификации</b> установлено значение <b>Выкл</b> или <b>АУТЕНТИФИКАЦИЯ SMTP</b> . |
| Проверка подлинности сертификатов | При активации этого параметра выполняется проверка сертификата. Рекомендуется задать значение <b>Включить</b> .   |   |
| Адрес сервера POP3                | При выборе <b>POP до SMTP</b> для параметра <b>Метод аутентификации</b> введите адрес POP3-сервера длиной от 0 до 255 символов. Можно использовать символы от A до Z, от a до z, 0–9, точку (.), дефис (-). Используйте формат IPv4 или формат полного доменного имени. |   |
| Номер порта сервера POP3          | При выборе <b>POP до SMTP</b> для параметра <b>Метод аутентификации</b> введите число от 1 до 65535.  |   |

## Редактирование главного экрана (шаблон конфигурации)

Можно вывести только необходимые значки, отредактировав конфигурацию значков, отображающихся на главном экране панели управления.

## Регистрация информации и конфигурация системы

1. В шаблоне конфигурации выберите **Настройки Epson Open Platform > Epson Print Admin Serverless > Настройка функций One-touch (Одно касание)**.
2. Настройте каждый параметр.

**Примечание:**

*В перечисленных ниже случаях значки указанных функций не отображаются на главном экране.*

- Если выбраны функции, не разрешенные вследствие ограничений для пользователя.
- Если адрес эл. почты выполнившего вход пользователя, не зарегистрирован. (Скан. в Мою эл. почту)
- Если не указана целевая папка. (Сканир. в Мою папку)

| Элемент                                    | Описание   |
|--|--|
| Настройка функций One-touch (Одно касание) | Выберите <b>Включить</b> .   |
| Размер экрана                              | Выберите <b>5 дюйм</b> .   |
| Максимальное число функций на экране       | Выбор конфигурации значков, отображаемых на панели управления. Изображение внизу изменится в соответствии с выбранной конфигурацией. |
| Экран(ы)                                   | Выбор количества страниц.  |
| Назначение функций                         | Выбор функций, которые необходимо отобразить для каждой пронумерованной позиции.   |

# Эксплуатация и управление

## Создание отчетов о пользователях с помощью Epson Device Admin

С помощью Epson Device Admin можно создать отчет Epson Print Admin Serverless по каждому пользователю или каждой группе пользователей. Для создания отчета можно указать период или настроить расписание. Прежде чем создавать отчеты, создайте группы устройств.

Эти настройки отображаются при включении меню Настройки Epson Print Admin Serverless / Аутентификация.

### Примечание:

- Если вы не зарегистрировали пароль администратора принтера в Epson Device Admin, вы не сможете получить историю заданий сканера.

*Заранее зарегистрируйте пароль администратора сканера. Сведения о процедуре регистрации см. далее.*

*«Регистрация пароля администратора сканера в Epson Device Admin» на стр. 14*

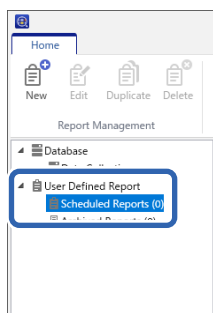
- В сканере можно сохранить до 3000 экземпляров истории использования устройства.

### Соответствующая информация

- ➔ «Отображение меню Настройки Epson Print Admin Serverless / Аутентификация» на стр. 77

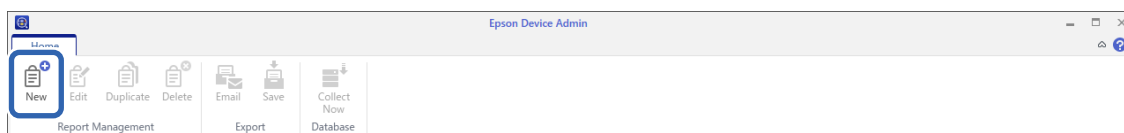
## Создание пользовательских отчетов

1. Выберите **Отчеты** в боковом меню задач.
2. В древовидной структуре выберите **Пользовательский отчет > Отчеты по расписанию**.



3. Нажмите **Создать** в меню-ленте.

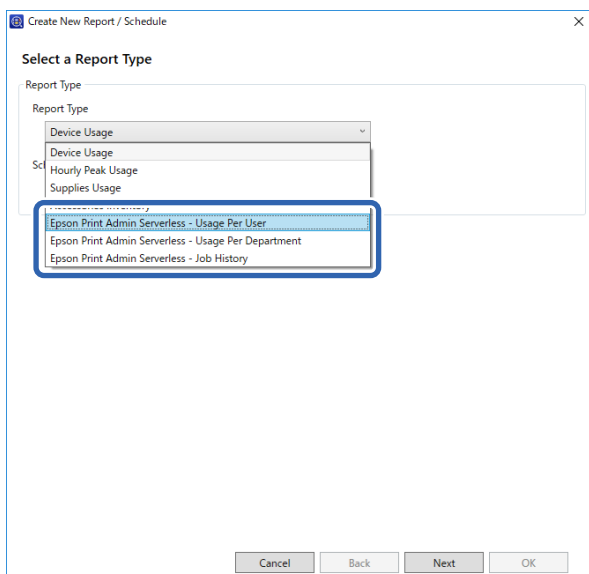
Откроется мастер создания отчетов.



## Эксплуатация и управление

4. Выберите условия получения данных отчета из следующих вариантов.

### Использование на пользователя/Использование на отдел/История заданий



5. Выберите условия, используемые для создания отчета, указав период или настроив расписание.

Создайте отчет, указав период: снимите флажок **Составить расписание**.

Создайте отчет, указав расписание: установите флажок **Составить расписание**.

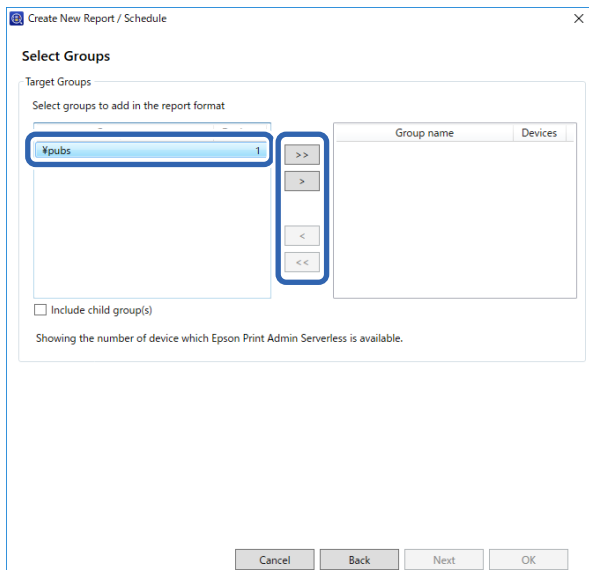
6. Щелкните **Далее**.

7. Выберите целевую группу устройств.

Целевые группы перечислены в поле справа. Чтобы изменить их, перемещайте группы, используя кнопки [>], [>>], [<] и [<<].

Переместить выбранные группы можно с помощью кнопок [>], [<], а все группы — с помощью кнопок [>>], [<<].

Выберите элемент **Содержит дочерние группы (группу)**, чтобы автоматически выбрать дочерние группы в указанной группе.





## Эксплуатация и управление

8. Щелкните **Далее**.
9. Укажите диапазон отчетов.

Информацию о настройке см. ниже.

| Элемент      | Описание  |
|--------------|---|
| Диапазон дат | Задание диапазона отчетов с даты создания отчета или с календарной даты. Задайте комбинацию из любого числа больше 1 и день/неделю/месяц/год. |

10. Щелкните **Далее**.
11. Укажите адресатов электронной почты.

Информацию о настройке см. ниже.

## Эксплуатация и управление

| Элемент      | Описание  |
|--------------|---|
| Тип          | Укажите, следует ли отправлять по электронной почте сообщения с уведомлениями.  |
| Кому         | Введите адрес электронной почты, на который необходимо отправлять оповещения.<br><br>При вводе нескольких адресов разделяйте их точкой с запятой (;).<br>Можно ввести до 32 767 байт, в том числе [;]. Введите все адреса в поле [TO].<br>Поля [CC] или [BCC] недоступны. |
| Тема         | Тема электронного сообщения с уведомлением. Можно ввести до 256 символов.   |
| Формат файла | Задание формата файла. Доступные форматы: PDF, HTML или CSV.<br><br>Если на шаге 4 выбран вариант <b>История заданий</b> , можно выбрать только формат CSV.   |

12. Щелкните **Далее**.

13. Введите имя отчета.

Введите до 1024 символов в кодировке Юникод.

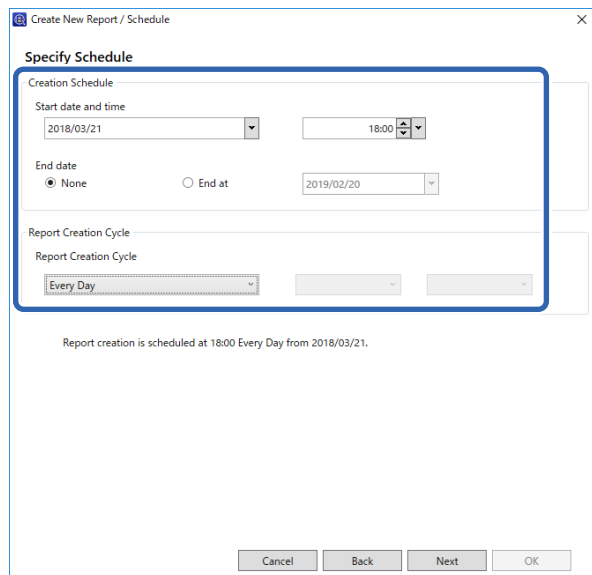
14. Щелкните **Далее**.

## Эксплуатация и управление

15. Укажите расписание.

**Примечание:**

- Если на шаге 5 был снят флажок **Составить расписание**, этот экран не появится.
- Задайте значение **Дата и время начала** в разделе **Расписание создания** после времени сбора данных. Если задать это значение до времени сбора данных, отчет будет создан до времени начала сбора данных в последний день диапазона отчета.

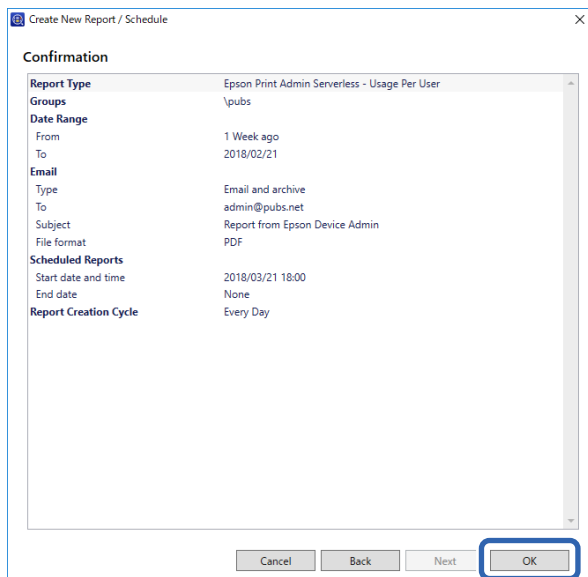


Информацию о настройке см. ниже.

| Элемент                     | Описание   |
|-----------------------------|--|
| Дата и время начала         | Установите день начала расписания. Единицы измерения — интервалы длительностью в одну минуту.              |
| Дата окончания              | Установите день окончания расписания.<br>Выберите <b>Нет</b> , если вы не хотите указывать день окончания. |
| Интервал составления отчета | Установите интервал создания отчетов.  |

16. Щелкните **Далее**.

17. Щелкните ОК.



Отчет или расписание созданы. Созданный отчет сохраняется в качестве архивного.

## Элементы вывода отчета

В отчете отображаются следующие элементы.

### **Примечание:**

*Отображаются только элементы, записанные сканером. Функции, не относящиеся к сканеру, такие как Печать, не записываются в историю использования.*

### **Использование на пользователя**

Идентификатор пользователя/Отдел/Сканирование

### **Использование на отдел**

Отдел/Сканирование

### **Примечание:**

### **История заданий**

Дата/Идентификатор задания/Операция/Идентификатор пользователя/Отдел/Результат/Сведения о результате/Сканирование: тип получателя/Сканирование: получатель/Сканирование: Размер бумаги/Сканирование: 2-сторонняя/Сканирование: Цветной/Сканирование: Страниц/Устройства: Модель/Устройства: IP-адрес/Устройства: Серийный номер/Устройства: Отдел/Устройства: Расположение/Устройства: Заметка/Устройства: Примечание

---

## Управление сканерами с помощью приложения Epson Device Admin

Управление сканерами можно осуществлять с помощью приложения Epson Device Admin.

## Отображение меню Настройки Epson Print Admin Serverless / Аутентификация

Отобразите меню настроек, относящихся к Epson Print Admin Serverless. По умолчанию они не отображаются.



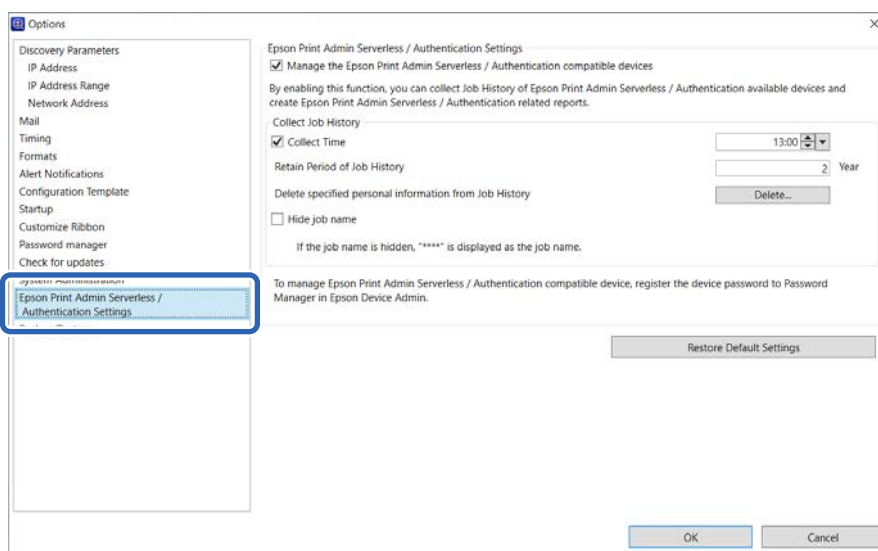
### Важно:

Если вы еще не зарегистрировали пароль администратора сканера в Epson Device Admin, то сделайте это.

Сведения о процедуре регистрации см. далее.

[«Регистрация пароля администратора сканера в Epson Device Admin» на стр. 14](#)

1. Запустите Epson Device Admin.
2. Нажмите **Настройки** в меню-ленте и выберите **Настройки Epson Print Admin Serverless / Аутентификация**.



3. Настройте каждый элемент.
4. Щелкните **ОК**.

## Настройки Epson Print Admin Serverless

| Элемент  | Описание  |
|--|---|
| Управление совместимыми с Epson Print Admin Serverless / Аутентификация устройствами | <p>Выберите этот элемент для включения настроек Epson Print Admin Serverless и выполнения указанных ниже действий и настроек.</p> <ul style="list-style-type: none"> <li><input type="checkbox"/> Получение данных истории заданий со сканеров с включенной функцией Epson Print Admin Serverless.</li> <li><input type="checkbox"/> Создание отчетов, связанных с Epson Print Admin Serverless</li> <li><input type="checkbox"/> Отображение кнопки <b>Редактировать пользователей устройства</b> в меню-ленте.</li> </ul> |

## Эксплуатация и управление

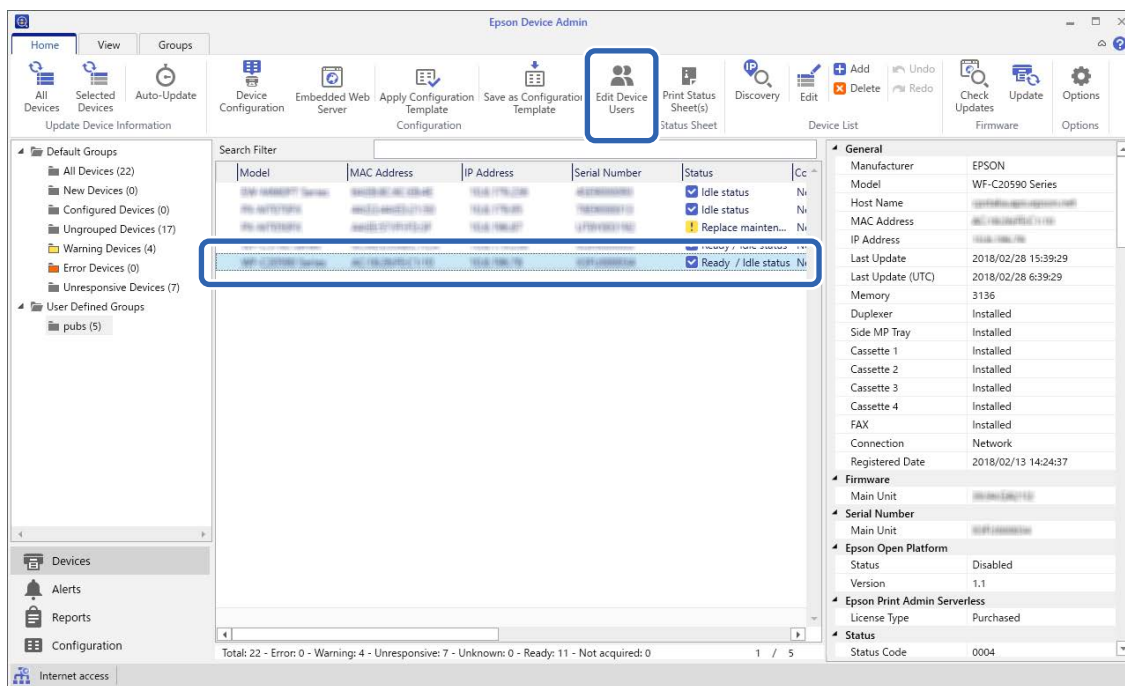
| Элемент   | Описание   |
|---|--|
| Время сбора   | Выберите этот элемент, чтобы задать время сбора данных истории заданий со сканеров, совместимых с Epson Print Admin Serverless.                    |
| Период сохранения истории заданий                         | Можно задать периодичность сохранения истории заданий в Epson Device Admin (до пяти лет). Если срок действия истории заданий истек, она удаляется. |
| Удаление указанных персональных данных из истории заданий | Щелкните <b>Удаление</b> , чтобы удалить указанную персональную информацию из журнала заданий.   |
| Скрыть имя задания  | Не используется для сканеров.  |

## Обслуживание пользователей

Вы можете осуществлять обработку и поддержку зарегистрированной на сканере информации о пользователях.

### Редактирование информации по отдельности

1. Выберите в списке устройств сканер, на котором необходимо отредактировать информацию о пользователях.



2. В меню-ленте выберите **Конфигурация** — **Редактировать пользователей устройства**. Отобразится список пользователей.

## Эксплуатация и управление

3. Выберите пользователя, информацию о котором нужно отредактировать.

**Примечание:**

Можно выполнить поиск по списку пользователей. Для этого в разделе **Поиск** выберите элемент, который нужно найти, введите ключевое слово и щелкните **Выполнение**.

Для очистки введенного значения щелкните **Очистить**.

4. Щелкните **Редактировать**.

Отобразится информация о пользователе.

5. Отредактируйте нужные элементы данных и нажмите кнопку **ОК**.

The 'Edit User' dialog box contains the following fields:

- User ID:
- User name Display:
- Password:
- Authentication Card ID:
- ID Number:  Generate automatically in the device
- Department:
- Mail Address:

Buttons: **OK** (highlighted), **Cancel**

6. Щелкните **Передача**.

Откроется экран подтверждения отправки.

The 'Epson Device Admin' window shows the 'User Settings' section with a search bar and a list of users. The 'Transmit' button is highlighted with a red rectangle.

| Nu... | User ID  | User name Display | Department | E-Mail Address    |
|-------|----------|-------------------|------------|-------------------|
| 0001  | epson001 | epson001          | epson pubs | epson001@pubs.net |
| 0002  | epson002 | epson002          | epson pubs | epson002@pubs.net |
| 0003  | epson003 | epson003          | epson pubs | epson003@pubs.net |
| 0004  | epson004 | epson004          | epson pubs | epson004@pubs.net |
| 0005  | epson005 | epson005          | epson pubs | epson005@pubs.net |
| 0006  | epson006 | epson006          | epson pubs | epson006@pubs.net |
| 0007  | epson007 | epson007          | epson pubs | epson007@pubs.net |
| 0008  | epson008 | epson008          | epson pubs | epson008@pubs.net |
| 0009  | epson009 | epson009          | epson pubs | epson009@pubs.net |
| 0010  | epson010 | epson010          | epson pubs | epson010@pubs.net |
| 0011  |          |                   |            |                   |
| 0012  |          |                   |            |                   |
| 0013  |          |                   |            |                   |
| 0014  |          |                   |            |                   |
| 0015  |          |                   |            |                   |
| 0016  |          |                   |            |                   |
| 0017  |          |                   |            |                   |
| 0018  |          |                   |            |                   |

Buttons: **Transmit** (highlighted), **Cancel**, **Help**

7. Нажмите кнопку **ОК** на экране подтверждения отправки.

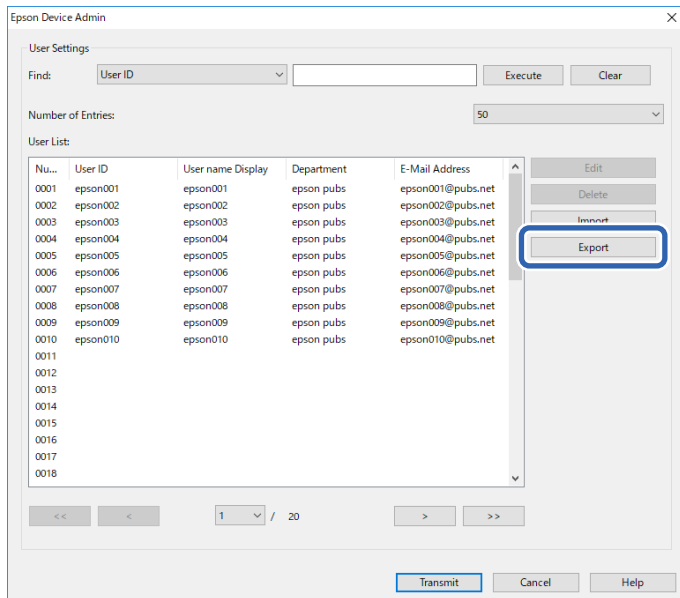
8. Нажмите кнопку **ОК** на экране завершения операции.

## Массовое редактирование информации

1. Выберите в списке устройств сканер, на котором необходимо отредактировать информацию о пользователях.

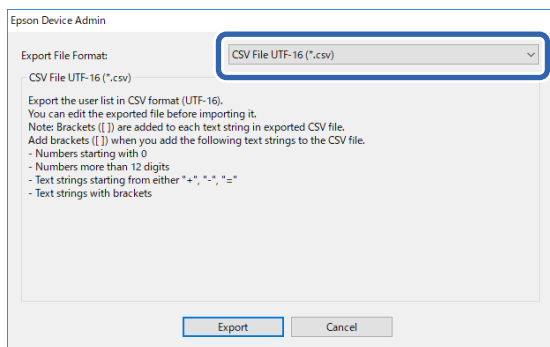
## Эксплуатация и управление

- В меню-ленте выберите **Конфигурация > Редактировать пользователей устройства**.  
Отобразится список пользователей.
- Щелкните **Экспорт**.  
Отобразится экран, на котором можно выбрать способ экспорта.



- Выберите способ экспорта информации о пользователях.

Выберите пункт **Файл CSV UTF-16 (\*.csv)**, если файл будет редактироваться с помощью программы Microsoft Excel. Более подробную информацию о формате файла см. в следующем разделе.



- Щелкните **Экспорт**.
- Выберите папку для сохранения файла и нажмите **Сохранить**.  
Файл будет сохранен.
- Отредактируйте и сохраните этот CSV-файл с помощью программы для работы с электронными таблицами (например, Microsoft Excel) или текстового редактора.

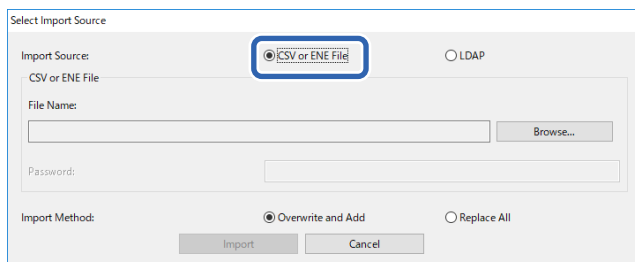
**Важно:**

Не изменяйте кодировку и информацию из заголовка файла. В противном случае может не получиться импортировать этот файл.



## Эксплуатация и управление

8. Щелкните **Импорт**.
9. Выберите значение **Файл CSV или ENE** для параметра **Источник импорта**.



10. Щелкните **Обзор**.  
Откроется экран выбора файлов.
11. Выберите файл для импорта и щелкните **Открыть**.
12. Выберите способ импорта.
  - Перезаписать или добавить: если такой идентификатор пользователя уже существует, то перезаписать его. В ином случае добавить его.
  - Заменить все: заменить всю информацию о пользователях новыми данными.
13. Щелкните **ОК**.  
Отобразится экран подтверждения.
14. Щелкните **ОК**.  
Начнется проверка импортированного файла, отобразится ее результат.

**Примечание:**

Щелкните **Допустимые пользователи**, чтобы отобразить экран удаления информации о пользователях. Перед импортом можно удалить информацию о пользователях, выбрав ее и щелкнув **Удалить**.

15. Щелкните **Импорт**.

## Формат экспорта

| Элемент                 | Описание   |
|-------------------------|--|
| Файл CSV UTF-16 (*.csv) | Экспорт в CSV-файл в кодировке Юникод (UTF-16) с данными, разделенными символами табуляции.  |
| Файл CSV UTF-8 (*.csv)  | Экспорт в CSV-файл в кодировке Юникод (UTF-8) с данными, разделенными запятыми или точками с запятой. Разделитель данных задается параметром <b>Разделитель данных CSV</b> в разделе <b>Настройки &gt; Форматы</b> . |
| Двоичный файл (*.ene)   | Экспорт в ENE-файл. При импорте данных в файл можно установить пароль на этот файл. Отредактировать ENE-файл нельзя, так как он представляет собой зашифрованный двоичный файл.                                      |

---

## Просмотр информации о сканере с помощью Web Config

С помощью Web Config можно просмотреть информацию о сканере.

### Уведомления по электронной почте и снимки экрана

Вы можете проверять состояние удаленного сканера, получая уведомления по электронной почте и просматривая снимки экрана его панели управления.

### Информация об оповещениях по электронной почте

Эта функция уведомления отправляет электронное письмо на указанный адрес при возникновении события, связанного со сканером, например, при ошибке в работе сканера.

Можно зарегистрировать до пяти адресов и настроить параметры уведомлений для каждого из них.

Чтобы использовать эту функцию, перед настройкой уведомлений необходимо настроить сервер электронной почты.

Дополнительные сведения о настройке параметров см. в документе *Руководство администратора*, прилагаемом к сканеру.

### Просмотр экрана панели на удаленном сканере

Можно просмотреть информацию на экране панели удаленного сканера, используя Web Config.

1. Запустите Web Config для сканера, состояние которого необходимо проверить.

При получении уведомления по электронной почте можно запустить Web Config, используя URL-адрес в письме.

2. Выберите вкладку **Состояние > Панель "Снимок"**.

Текущая панель сканера отобразится в Web Config.

Для обновления щелкните **Обновить**.

#### Соответствующая информация

➔ [«Запуск Web Config в браузере» на стр. 12](#)

---

## Резервное копирование настроек

Резервное копирование настроек можно выполнить в приложении Web Config, а шаблонов конфигурации — в приложении Epson Device Admin.

## Эксплуатация и управление



### **Важно:**

- Резервную копию лицензионного ключа создать нельзя. Мы рекомендуем записать его в текстовый файл или на бумаге.  
При замене сканера тот же самый лицензионный ключ использовать нельзя. В этой ситуации следует обратиться к дилеру.
- Для резервного копирования настроек *Epson Print Admin Serverless* перед экспортом удостоверьтесь, что установлен ключ лицензии.

## Настройки в приложении Web Config

Установленное значение параметра можно экспортировать из Web Config в файл. Функцию экспорта можно использовать для резервного копирования контактов и значений параметров, при замене сканера и т. д. Экспортированный файл нельзя отредактировать, так как он является двоичным файлом.

### Экспорт настроек

Экспорт настроек сканера.

1. Войдите в Web Config и выберите вкладку **Управление устройствами > Значение настройки экспорта и импорта > Экспорт**.
2. Выберите настройки, которые необходимо экспортировать.  
Выберите параметры, которые необходимо экспортировать. При выборе родительской категории будут также выбраны все ее дочерние категории. Однако нельзя выбрать дочерние категории, которые могут привести к ошибкам дублирования в той же сети (например, IP-адреса и т. п.).
3. Введите пароль для шифрования экспортированного файла.  
Для импорта файла необходим пароль. Не вводите никакие символы, если не требуется шифрование файла.
4. Щелкните **Экспорт**.



### **Важно:**

Если необходимо экспортировать сетевые настройки сканера, например имя и IPv6-адрес устройства, выберите **Включите для выбора отдельных параметров устройства** и затем выберите дополнительные элементы. Используйте выбранные значения только для подменного сканера.

### Соответствующая информация

➔ [«Запуск Web Config в браузере» на стр. 12](#)

### Импорт настроек

Импортируйте экспортированный файл Web Config на сканер.

## Эксплуатация и управление

### **Важно:**

- ❑ Экспортированный файл *Web Config* не содержит лицензионный ключ. Если ПО *Epson Print Admin Serverless* отключено, откройте вкладку **Epson Open Platform > Ключ продукта или лицензионный ключ** и перед импортом введите лицензионный ключ, чтобы включить *Epson Print Admin Serverless*.
- ❑ При импорте значений, содержащих индивидуальные сведения (например, имя или IP-адрес сканера), убедитесь, что в сети нет такого же IP-адреса. При совпадении IP-адресов сканер не отражает это значение.

1. Войдите в *Web Config*, выберите вкладку **Epson Open Platform > Ключ продукта или лицензионный ключ** и введите лицензионный ключ в поле **Ключ продукта или лицензионный ключ**.
2. Выберите вкладку **Управление устройствами > Значение настройки экспорта и импорта > Импорт**.
3. Выберите экспортированный файл и введите зашифрованный пароль.
4. Щелкните **Следующий**.
5. Выберите настройки, которые необходимо импортировать, затем нажмите **Следующий**.
6. Щелкните **ОК**.

Выбранные настройки будут применены на сканере.

### Соответствующая информация

➔ [«Запуск Web Config в браузере» на стр. 12](#)

## Шаблоны конфигурации в Epson Device Admin

Шаблоны конфигурации можно сохранить в файл, а также восстановить их из файла.

Сведения о резервном копировании списка устройств, информацию о сканере и прочие данные см. в руководствах по *Epson Device Admin*.

## Резервное копирование шаблонов конфигурации

1. Выберите **Конфигурация** в боковом меню задач.
2. Выберите из списка шаблонов шаблон конфигурации, для которого необходимо выполнить резервное копирование.

Предварительно установленные шаблоны конфигурации выбрать невозможно.

### **Примечание:**

Для выбора нескольких элементов нажмите клавишу **Ctrl** или **Shift** и выберите мышью нужные элементы.

3. Нажмите **Резервное копирование** в меню-ленте.



## Эксплуатация и управление

4. Выберите папку для сохранения файла и введите его имя.
5. Щелкните **Сохранить**.  
Файл шаблона сохраняется в формате TSE.

### Импорт шаблонов конфигурации

Распакуйте ZIP-файл, содержащий шаблоны конфигурации, и извлеките файлы шаблонов (формат TSE).

1. Выберите **Конфигурация** в меню задач боковой панели.
2. Нажмите **Импорт** в меню-ленте.  
Откроется экран импорта файлов.







3. Выберите файл шаблонов конфигурации (формат TSE), который необходимо импортировать.
4. Нажмите **Открыть**.  
Начнется процесс импорта шаблона конфигурации, затем отобразятся результаты.
5. Нажмите **ОК**.

---

## Вход в качестве администратора с панели управления

Для входа в качестве администратора с панели управления сканера можно использовать следующие методы.

1. Нажмите кнопку , когда отобразится экран **Добро пожаловать** (экран ожидания аутентификации).  
Отобразится начальный экран.
2. Нажмите значок  в правой верхней части экрана.
3. Выберите **Администратор**.
4. Введите пароль администратора.  
Отобразится сообщение о завершении процедуры входа, после чего на панели управления отобразится главный экран.

Для выхода нажмите  в правом верхнем углу экрана или нажмите кнопку .

---

## Отключение Epson Print Admin Serverless.

Отключите ПО Epson Print Admin Serverless.



**Важно:**

*Когда ПО Epson Print Admin Serverless будет снова включено, его настройки вернутся к значениям по умолчанию. Мы рекомендуем делать резервные копии настроек перед их отключением.*

### Соответствующая информация

➔ [«Резервное копирование настроек» на стр. 82](#)

## Отключение с помощью Web Config

Лицензию Epson Print Admin Serverless можно отключить с помощью приложения Web Config.

1. Войдите в Web Config и выберите вкладку **Epson Open Platform > Ключ продукта или лицензионный ключ**.
2. Удалите ключ продукта в разделе **Ключ продукта или лицензионный ключ**.
3. Щелкните **Следующий**.  
Отобразятся настройки.
4. Щелкните **ОК**.  
Настройки будут переданы на сканер, после чего связь временно прервется. Спустя некоторое время обновите страницу Web Config.
5. Выберите вкладку **Epson Open Platform > Ключ продукта или лицензионный ключ**.  
Если меню **Epson Print Admin Serverless** не отображается, система Epson Print Admin Serverless отключена.

**Примечание:**

*Информация о пользователях и журналы сохраняются, даже если ПО Epson Print Admin Serverless отключено. Они могут быть удалены при возврате настроек сканера к значениям по умолчанию.*

### Соответствующая информация

➔ [«Запуск Web Config в браузере» на стр. 12](#)

# Устранение неполадок

---

## Не удается прочитать аутентификационную карту

Проверьте, выполняются ли следующие условия.

- Убедитесь, что устройство аутентификации правильно подключено к сканеру.  
Подключите устройство аутентификации к USB-порту для подключения внешнего интерфейса, расположенному на задней панели сканера.
- Убедитесь, что устройство аутентификации и карта аутентификации сертифицированы.  
Обратитесь к своему дилеру для получения информации о поддерживаемых устройствах аутентификации и картах аутентификации.

---

## Нет доступа к Web Config

### Сканеру не назначен IP-адрес.

Возможно, сканеру не назначен допустимый IP-адрес. Настройте IP-адрес, используя панель управления сканера. Текущие значения параметров можно проверить на панели управления сканера.

### Браузер не поддерживает стойкость шифрования для SSL/TLS.

Для SSL/TLS установлен режим Криптографическая стойкость. Web Config можно открыть с помощью веб-браузера, который поддерживает указанные ниже алгоритмы массового шифрования. Убедитесь, что используете поддерживаемый браузер.

- 80 бит: AES256/AES128/3DES
- 112 бит: AES256/AES128/3DES
- 128 бит: AES256/AES128
- 192 бита: AES256
- 256 бит: AES256

### Срок действия Сертификат, подписанный ЦС истек.

Если имеется проблема с истечением срока действия сертификата, при подключении к Web Config через соединение SSL/TLS (https) отображается сообщение «Срок действия сертификата истек». Если это сообщение отображается до истечения срока действия сертификата, убедитесь, что дата на сканере настроена правильно.

## Устранение неполадок

### Общее имя в сертификате и на сканере не совпадает.

Если общее имя в сертификате и на сканере не совпадает, при доступе к Web Config через соединение SSL/TLS (https) отображается сообщение «Имя сертификата безопасности не совпадает с...». Это происходит потому, что не совпадают следующие IP-адреса.

- IP-адрес сканера, введенный для общего имени при создании Самоподписанный сертификат или CSR.
- IP-адрес, введенный в веб-браузере при запуске Web Config

Если используется Самоподписанный сертификат, обновите сертификат.

Если используется Сертификат, подписанный ЦС, еще раз получите сертификат для сканера.

### В веб-браузере не настроены параметры прокси-сервера для локальных адресов.

Если сканер использует прокси-сервер, настройте веб-браузер так, чтобы он не подключался к локальным адресам через прокси-сервер.

- Windows

выберите **Панель управления > Сеть и Интернет > Свойства обозревателя > Подключения > Настройка сети > Прокси-сервер**, после чего отключите использование прокси-сервера для сети (локальные адреса).

- Mac OS

Выберите **Системные настройки (или Настройки системы) > Сеть > Дополнительно > Прокси и зарегистрируйте локальный адрес в разделе Обход прокси-сервера для этих хостов и доменов**.

Пример:

192.168.1.\*: локальный адрес 192.168.1.XXX, маска подсети 255.255.255.0

192.168.\*.\*: локальный адрес 192.168.XXX.XXX, маска подсети 255.255.0.0

### В настройках компьютера отключено DHCP.

Если DHCP для автоматического получения IP-адреса отключено на компьютере, Web Config недоступна. Включите DHCP.

Пример для Windows 10:

Откройте панель управления и щелкните **Сеть и Интернет > Центр управления сетями и общим доступом > Изменение параметров адаптера**. Откройте экран «Свойства» используемого соединения, затем откройте экран свойств **IP версии 4 (TCP/IPv4)** или **IP версии 6 (TCP/IPv6)**. Убедитесь, что на отображаемом экране установлен флажок **Получить IP-адрес автоматически**.

---

## Не удается активировать Epson Print Admin Serverless

Убедитесь, что вы ввели правильный ключ продукта в Web Config или Epson Device Admin.



---

## Отображается сообщение об истечении срока действия лицензионного ключа

Если сообщение об истечении срока действия лицензионного ключа отображается в течение срока действия лицензии, проверьте, правильно ли настроены дата и время на сканере.

Срок действия лицензии можно узнать у дилера.

---

## Отчет Epson Device Admin не содержит данных

Если в отчете Epson Device Admin отсутствуют данные Использование на пользователя, Использование на отдел и История заданий, проверьте следующее.

- Убедитесь, что вы зарегистрировали пароль администратора сканера в Epson Device Admin.  
Если вы не зарегистрировали пароль администратора принтера в Epson Device Admin, вы не сможете получить историю заданий сканера.  
Сведения о процедуре регистрации см. далее.

[«Регистрация пароля администратора сканера в Epson Device Admin» на стр. 14](#)

- При смене пароля администратора сканера убедитесь, что вы также изменили зарегистрированный пароль, выбрав **Настройки > Управление паролями**.

- Проверьте, распознается ли лицензионный ключ Epson Print Admin Serverless в приложении Epson Device Admin.

Для проверки статуса лицензии используйте следующий способ.


1. Запустите Epson Device Admin и выберите целевой сканер в списке устройств.
2. Просмотрите текст, который отображается на панели с подробной информацией об устройстве, в разделе **Тип лицензии** компонента **Epson Print Admin Serverless**.

Если лицензионный ключ не распознается, несмотря на то, что вы задали его, запросите информацию об устройстве, выбрав **Все устройства** или **Выбранные устройства** в меню-ленте.

# Приложение

## Информация о пользователях, хранящаяся в сканере

Ниже приведены виды записываемой в сканер информации о пользователях и способы ее удаления.

| Информация  | Способ удаления  |
|---|--|
| Epson Print Admin Serverless<br>Пользовательские настройки <ul style="list-style-type: none"> <li><input type="checkbox"/> Идентификатор пользователя</li> <li><input type="checkbox"/> Отображение имени пользователя</li> <li><input type="checkbox"/> Пароль</li> <li><input type="checkbox"/> Идентификатор опознавательной карточки</li> <li><input type="checkbox"/> Отдел</li> <li><input type="checkbox"/> Адрес эл. почты</li> </ul> | Откройте Web Config и выберите вкладку <b>Epson Open Platform &gt; Epson Print Admin Serverless &gt; Пользовательские настройки</b> , затем выберите <b>Удалить все</b> или <b>Удалить</b> .   |
| Epson Print Admin Serverless<br>История заданий   | Войдите в панель управления сканера в качестве администратора и выберите <b>Настр. &gt; Администрир. системы &gt; Восст. настр. по ум. &gt; Все настройки</b> .<br><br> <b>Важно:</b><br><i>Все контакты и другие сетевые настройки также будут удалены. Удаленные настройки восстановить нельзя.</i> |

## Товарные знаки

- Microsoft, Windows, Windows Server, Excel, Microsoft Edge, and Internet Explorer are trademarks of the Microsoft group of companies.
- Apple, macOS, OS X, and Safari are trademarks of Apple Inc., registered in the U.S. and other countries.
- Chrome is a trademark of Google LLC.
- Firefox is a trademark of the Mozilla Foundation in the U.S. and other countries.
- Общее уведомление: все остальные товарные знаки являются собственностью их владельцев и используются только для обозначения.

© 2024 Seiko Epson Corporation

## Предупреждение

- Несанкционированное воспроизведение данного руководства, полностью или частично, строго запрещено.

## Приложение

- Содержание данного руководства и технические характеристики данного продукта могут быть изменены без предварительного уведомления.
- Свяжитесь с нашей компанией, если у вас возникнут вопросы или вы обнаружите ошибку, отсутствующее описание и т. д. в содержании данного руководства.
- Невзирая на вышесказанное, мы ни при каких условиях не несем ответственности за любой ущерб или убытки, возникшие в результате эксплуатации данного продукта.
- Мы ни при каких условиях не будем нести ответственность за любой ущерб или убытки, возникшие в результате эксплуатации данного продукта любым способом, отличным от описанного в настоящем руководстве, ненадлежащего использования данного продукта или модификаций, выполненных третьей стороной, за исключением нашей компании или наших поставщиков.