

EPSON

DS-900WN DS-800WN
Epson Print Admin Serverless

Príručka k inštalácii a správe

Obsah

Úvod

Obsah tohto dokumentu.	4
Používanie tejto príručky.	4
Značky a symboly.	4
Snímky obrazovky použité v tejto príručke.	4
Odkazy na operačné systémy.	4
Výrazy.	5

Poznámky k heslu správcu

Poznámky k heslu správcu.	7
Prvotné heslo správcu.	7
Činnosti vyžadujúce heslo správcu.	7
Zmena hesla správcu.	7
Vynulovanie hesla správcu.	8

Prehľad spôsobu overovania

Overovanie zariadením (lokálna databáza).	9
Overovanie serverom LDAP.	9
Overovanie zariadením a Overovanie serverom LDAP (lokálna databáza a LDAP).	9

Systémové požiadavky

Klientsky počítač.	10
----------------------------	----

Prehľad nastavení

Používanie softvéru na nastavenie.	11
Web Config.	11
Epson Device Admin.	13
Povinné nastavenia pre spôsob overovania.	14
Postup individuálneho nastavenia skenerov.	15
Priebeh hromadného nastavenia skenerov.	16
Porovnanie konfigurácie aplikácie.	17

Pripojenie overovacieho zariadenia

Pripojenie overovacieho zariadenia.	20
Kontrola činnosti pre overovacie zariadenie.	20
Potvrdenie rozpoznania overovacej karty.	20
Dostupný spôsob čítania pre údaje overenia.	21

Registrácia pre licenčný kľúč

Obstaranie licenčného kľúča.	22
--------------------------------------	----

Registrácia licenčného kľúča pomocou aplikácie Web Config.	22
Registrácia licenčného kľúča pomocou aplikácie Epson Device Admin.	23
Vytvorenie šablóny konfigurácie.	23
Import licenčného kľúča.	24
Použitie šablóny konfigurácie.	25

Registrácia údajov a Konfigurácia systému

Individuálne nastavenie skenera pomocou Web Config.	28
Používanie zoznamu nastavení Epson Print Admin Serverless.	29
Vytvorenie nastavení overovania používateľov (Web Config).	29
Registrácia údajov o používateľovi (Web Config).	30
Synchronizácia so serverom LDAP (Web Config).	35
Voliteľné nastavenia (Web Config).	37
Hromadné nastavenie pomocou aplikácie Epson Device Admin (šablóna konfigurácie).	45
Postup prevádzky aplikácie Epson Device Admin.	46
Vytvorenie nastavení overovania používateľov (šablóna konfigurácie).	48
Vytvorenie nastavení overovacieho zariadenia (šablóna konfigurácie).	48
Vytvorenie nastavení funkcie Scan to My Folder (šablóna konfigurácie).	49
Zakázanie zmeny cieľa pre funkciu Scan to Network Folder/FTP (šablóna konfigurácie).	52
Synchronizácia so serverom LDAP (šablóna konfigurácie).	52
Registrácia pre údaje o používateľovi (šablóna konfigurácie).	56
Nastavenie iných funkcií (šablóna konfigurácie).	60

Činnosť a Riadenie

Správy o používateľoch pomocou aplikácie Epson Device Admin.	65
Vytváranie používateľských správ.	65
Pločky výstupu správy.	70
Spravovanie skenerov pomocou aplikácie Epson Device Admin.	70

Zobrazenie ponuky Epson Print Admin Serverless / Authentication Settings.	71
Údržba používateľov.	72
Kontrola informácií o skeneri z Web Config.	75
E-mailové upozornenia a snímky.	76
Zálohovanie nastavení.	76
Nastavenia v aplikácii Web Config.	76
Šablóny konfigurácie v aplikácii Epson Device Admin.	78
Prihlásenie správcu z ovládacieho panela.	79
Zakázanie režimu Epson Print Admin Serverless.	79
Zakázanie z aplikácie Web Config.	79

Riešenie problémov

Overovacia karta sa nedá čítať.	81
Nedá sa otvoriť aplikácia Web Config.	81
Skeneru nie je priradená IP adresa.	81
Webový prehľadávač nepodporuje silu šifrovania pre protokol SSL/TLS.	81
Uplynula platnosť CA-podpísaný Certifikát.	81
Všeobecný názov certifikátu a skenera sa nezhodujú.	82
Vo webovom prehľadávači nie je nastavená položka nastavenia servera proxy lokálnej adresy.	82
DHCP je v nastaveniach počítača zakázané.	82
Nedá sa aktivovať režim Epson Print Admin Serverless.	82
Zobrazuje sa hlásenie, že platnosť licenčného kľúča uplynula.	83
Epson Device Admin Správa nemá obsah.	83

Príloha

Informácie o používateľovi zaznamenané v skeneri.	84
Ochranné známky.	84
Upozornenie.	84

Úvod

Obsah tohto dokumentu

Tento návod vysvetľuje postupy od inštalácie po denné riadenie režimu Epson Print Admin Serverless.

Informácie o štandardných funkciách skenera nájdete v príručke k vášmu skeneru.

Používanie tejto príručky

Značky a symboly



Upozornenie:

Pokyny, ktoré je potrebné dôsledne dodržiavať, aby nedošlo k zraneniu.



Upozornenie:

Pokyny, ktoré je potrebné dodržiavať, aby nedošlo k poškodeniu zariadenia.

Poznámka:

Poskytuje doplnkové a referenčné informácie.

Súvisiace informácie

➔ Prepojenia na príslušné časti.

Snímky obrazovky použité v tejto príručke

Položky nastavenia sa môžu líšiť v závislosti od výrobkov a podmienok nastavenia.

Odkazy na operačné systémy

Windows

V tejto príručke označujú rôzne výrazy, ako napríklad „Windows 11“, „Windows 10“, „Windows 8.1“, „Windows 8“, „Windows 7“, „Windows Server 2022“, „Windows Server 2019“, „Windows Server 2016“, „Windows Server 2012 R2“, „Windows Server 2012“, „Windows Server 2008 R2“ a „Windows Server 2008“, nasledujúce operačné systémy. Výrazom „Windows“ sa označujú všetky verzie.

- Operačný systém Microsoft® Windows® 11
- Operačný systém Microsoft® Windows® 10
- Operačný systém Microsoft® Windows® 8.1

Úvod

- Operačný systém Microsoft® Windows® 8
- Operačný systém Microsoft® Windows® 7
- Operačný systém Microsoft® Windows Server® 2022
- Operačný systém Microsoft® Windows Server® 2019
- Operačný systém Microsoft® Windows Server® 2016
- Operačný systém Microsoft® Windows Server® 2012 R2
- Operačný systém Microsoft® Windows Server® 2012
- Operačný systém Microsoft® Windows Server® 2008 R2
- Operačný systém Microsoft® Windows Server® 2008

Mac OS

V tejto príručke sa výrazom „Mac OS“ označuje systém Mac OS X 10.9 alebo novší, ako aj macOS 11 alebo novší.

Výrazy

Epson Print Admin Serverless

Systém poskytovaný spoločnosťou Epson, ktorý umožňuje overovať používateľov len pomocou samotného skenera.

Licenčný kľúč

Kľúč na aktivovanie funkcie Epson Print Admin Serverless.

ID používateľa

Jedinečné ID overených používateľov pre funkciu Epson Print Admin Serverless.

Identifikačné číslo

4- až 8-ciferné číslo, ktoré je priradené ku ID používateľa.

Informácie o používateľovi

Všeobecný výraz pre informácie týkajúce sa overenia používateľa, ako je napríklad ID používateľa, heslo, číslo ID a e-mailová adresa.

Overovacie zariadenie

Zariadenie overujúce používateľov zadaním údajov, napríklad čítačka kariet IC.

Správca

Osoba starajúca sa o inštaláciu a nastavenie zariadenia alebo siete v kancelárii alebo organizácii. V malých organizáciách sa môže táto osoba starať o spravovanie zariadenia aj siete. Vo veľkých organizáciách majú správcovia poverenie k sieti alebo zariadeniam v skupinovej jednotke oddelenia alebo odboru a správcovia siete sa zastupujú organizáciu starajú o nastavenia komunikácie, napríklad o internet.

Úvod

Server LDAP

Server poskytujúci službu adresára, ktorý dokáže komunikovať s LDAP. Patrí sem Active Directory pre Windows server, OpenLDAP pre Linux atď.

Unicode (UTF-8)

Ide o jeden zo štandardných kódov znakov. Zahŕňa hlavné znaky používané v hlavných svetových jazykoch. Ak je v tejto príručke opísaná adresa „UTF-8“, označuje kódovacie znaky vo formáte UTF-8.

ASCII (American Standard Code for Information Interchange)

Ide o jeden zo štandardných kódov znakov. Je určených 128 znakov vrátane abecedných (a – z, A – Z), arabských čísl (0 – 9), symbolov, prázdnych znakov a riadiacich znakov. Keď sa v tejto príručke opisuje „ASCII“, označuje to 0x20 až 0x7E (hexadecimálne čísla) uvedené nižšie a nezahŕňa riadiace znaky.

	00	01	02	03	04	05	06	07	08	09	0A	0B	0C	0D	0E	0F
20	SP*	!	"	#	\$	%	&	'	()	*	+	,	-	.	/
30	0	1	2	3	4	5	6	7	8	9	:	;	<	=	>	?
40	@	A	B	C	D	E	F	G	H	I	J	K	L	M	N	O
50	P	Q	R	S	T	U	V	W	X	Y	Z	[\]	^	_
60	`	a	b	c	d	e	f	g	h	i	j	k	l	m	n	o
70	p	q	r	s	t	u	v	w	x	y	z	{		}	~	

* Znak medzery.

Poznámky k heslu správcu

Poznámky k heslu správcu

Zariadenie umožňuje nastaviť heslo správcu a zabrániť tak neoprávneným tretím stranám v prístupe alebo zmene nastavení zariadenia alebo sieťových nastavení uložených v zariadení keď je zariadenie pripojené k sieti.

Ak nastavíte heslo správcu, je potrebné heslo zadať pri zmene nastavení v konfiguračnom softvéri, ako je napríklad aplikácia Web Config.

Prvotné heslo správcu je nastavené na skeneri, ale môžete ho zmeniť na ľubovoľné heslo.

Prvotné heslo správcu

Prvotné heslo správcu sa líši v závislosti od štítku pripevneného na výrobku. Ak je na zadnej strane pripevnený štítok „PASSWORD“, zadajte 8-miestne číslo uvedené na štítku. Ak nie je pripevnený štítok „PASSWORD“, zadajte ako prvotné heslo správcu sériové číslo na štítku pripevnenom na zadnej strane výrobku.

Odporúčame zmeniť pôvodné heslo správcu z predvoleného nastavenia.

Poznámka:

Štandardne nie je nastavené žiadne používateľské meno.

Činnosti vyžadujúce heslo správcu

Ak sa počas nasledujúcich činností zobrazí výzva na zadanie hesla správcu, zadajte heslo správcu nastavené na výrobku.

- Pri prihlasovaní do rozšírených nastavení pre aplikáciu Web Config
- Pri používaní ponuky na ovládacom paneli, ktorá bola uzamknutá správcom
- Keď sa menia nastavenia zariadenia v aplikácii
- Keď sa aktualizuje firmvér pre zariadenie
- Pri zmene alebo vynulovaní hesla správcu

Zmena hesla správcu

Môžete ho zmeniť z ovládacieho panela výrobku alebo v aplikácii Web Config.

Keď meníte heslo, nové heslo musí mať 8 až 20 znakov a môže obsahovať iba jednobajtové alfanumerické znaky a symboly.

Vynulovanie hesla správcu

Heslo správcu môžete vynulovať na počiatočné nastavenie z ovládacieho panela výrobku alebo cez aplikáciu Web Config.

Ak ste zabudli heslo a nemôžete ho obnoviť na predvolené nastavenia, výrobok je potrebné opraviť. Obráťte sa na miestneho predajcu.

Prehľad spôsobu overovania

Epson Print Admin Serverless umožňuje overenie zo skenera.

Overovanie zariadením (lokálna databáza)

Táto metóda overovania kontroluje informácie o používateľovi zaregistrované v skeneri a porovnáva ich s používateľom, ktorý používa funkciu skenovania. Pretože údaje o používateľovi sú priradené k histórii úloh, správcovia sa môžu poučiť o stave využitia u jednotlivých používateľov.

Je možné zaregistrovať údaje až 300 používateľov vrátane používateľov, ktorí sa zadávajú priamo, importujú so súboru CSV a importujú zo servera LDAP.

Je to potrebné na registráciu údajov o používateľovi do skenera vopred.

Overovanie serverom LDAP

Tento spôsob overovania kontroluje údaje o používateľovi na serveri LDAP synchronizovanom so skenerom. Keďže až 300 položiek používateľských informácií zo servera LDAP môže byť dočasne uložených v skeneri ako vyrovnávací pamäť, v prípade výpadku servera LDAP je možné vykonať overovanie pomocou vyrovnávacej pamäte.

Je to potrebné na nastavenie servera LDAP.

Overovanie zariadením a Overovanie serverom LDAP (lokálna databáza a LDAP)

Toto je overovanie, pri ktorom sa kontrolujú údaje o používateľovi v skeneri aj na serveri LDAP synchronizovanom so skenerom. Pri kontrole informácií o používateľovi sa vykoná prvé vyhľadávanie informáciách o používateľoch zaregistrovaných v skeneri, a ak sa príslušné informácie nenájdu, prehľadá sa server LDAP. Je možné zaregistrovať údaje až 300 používateľov. Voľná časť sa používa ako vyrovnávací pamäť pre server LDAP a údaje o používateľovi zo servera LDAP sa dočasne zaregistrujú do skenera. Ak má server LDAP výpadok, táto vyrovnávací pamäť sa použije na overenie používateľov.

Je to potrebné na registráciu údajov o používateľovi do skenera a nastavenie servera LDAP vopred.

Systémové požiadavky

Klientsky počítač

Operačný systém

- Windows
 - Windows 7, Windows 8/8.1, Windows 10, Windows 11 alebo novší
 - Windows Server 2008 alebo novší
- Mac OS
 - Mac OS X 10.9 alebo novší, macOS 11 alebo novší

Webový prehliadač pre aplikáciu Web Config

Podporované sú nasledujúce prehliadače. Použite najnovšiu verziu.
Microsoft Edge, Windows Internet Explorer, Firefox, Chrome, Safari

Ovládač skenera

- Windows: štandardný ovládač
- Mac OS: štandardný ovládač

Prehľad nastavení

Môžete zvoliť spôsob inštalácie v závislosti od počtu skenerov, ktoré inštalujete, prípadne podľa sieťového prostredia.

Keď nastavujete skener individuálne, použite aplikáciu Web Config. Keď nastavujete hromadne viac skenerov, použite aplikáciu Epson Device Admin.



Upozornenie:

Na nastavenie potrebujete heslo správcu.

Súvisiace informácie

➔ „Poznámky k heslu správcu“ na strane 7

Používanie softvéru na nastavenie

Vysvetľuje softvér používaný na nastavenie.

Web Config

Web Config je zabudovaná webová stránka skenera, ktorá slúži na konfiguráciu nastavení skenera. Pretože to funguje cez priamy prístup ku skeneru cez sieť, je vhodná na nastavenie krok za krokom.

The screenshot displays the Epson Web Config interface. At the top, the 'EPSON' logo is on the left, and 'Administrator Log out' is on the right. Below the logo is a navigation menu with tabs: Status, Scan, Network, Network Security, Product Security, Device Management, and Epson Open Platform. The 'Status' tab is selected. On the left side, there is a sidebar menu with options: Product Status, Network Status, Usage Status, Hardware Status, Panel Snapshot, Show Recently Sent (with sub-options for Scan to Network Folder/FTP and Scan to Email). The main content area is titled 'Product Status' and contains several sections: a language dropdown menu set to 'English'; a 'Scanner Status' section showing 'Available'; a 'Card Reader Status' section showing 'Connected'; an 'Epson Connect Status' section showing 'Unregistered'; a 'Firmware' section with fields for Root Certificate Version, Serial Number, Scanner Type, Network MAC Address, and Wi-Fi Direct MAC Address; a 'Date and Time' section; and an 'Administrator Name/Contact Information' section. A 'Refresh' button is located at the bottom left of the main content area, and a 'Software Licenses' link is at the bottom right.

Ako spustiť funkciu Web Config v internetovom prehliadači

Skener sa dodáva so zabudovaným softvérom s názvom Web Config (webová stránka, na ktorej môžete vykonať nastavenia). Ak chcete získať prístup k nástroju Web Config, jednoducho zadajte do prehliadača IP adresu skenera pripojeného k sieti.

1. Skontrolujte IP adresu skenera.

Na ovládacom paneli skenera vyberte položky **Nastav.** > **Nastavenie siete** > **Stav siete**. Potom vyberte spôsob aktívneho pripojenia (**Stav káblovej siete LAN/Wi-Fi** alebo **Stav Wi-Fi Direct**) a overte si tak IP adresu skenera.

Príklad IP adresy: 192.168.100.201

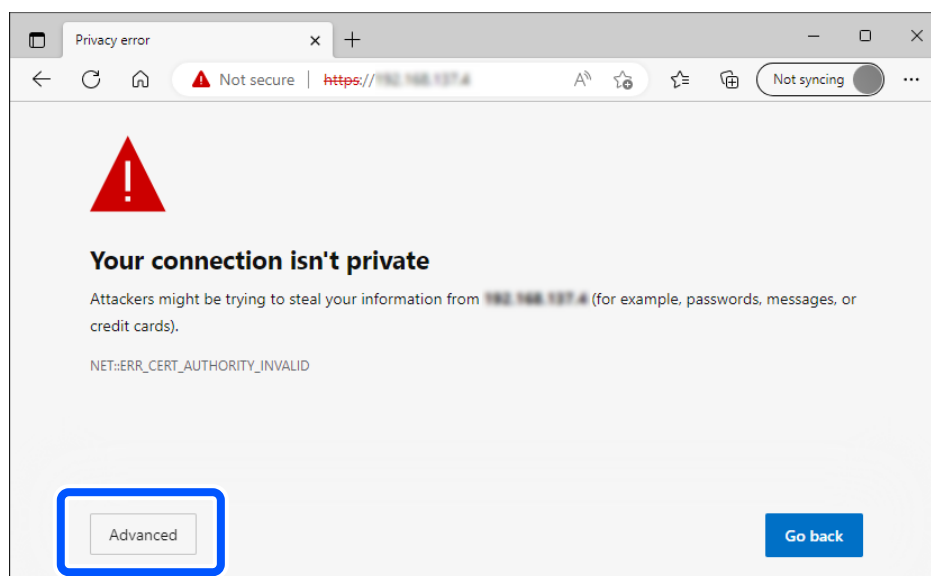
2. Z počítača alebo inteligentného zariadenia spustíte prehľadávač a do riadku adresy zadajte IP adresu skenera.

Formát: `http://IP adresa skenera/`

Príklad: `http://192.168.100.201/`

Ak sa v prehliadači zobrazí obrazovka s upozornením, môžete toto upozornenie bezpečne ignorovať a zobrazí webovú stránku (Web Config). Pretože skener pri prístupe k protokolu HTTPS používa vlastný podpísaný certifikát, v prehľadávači sa pri spustení aplikácie Web Config zobrazuje upozornenie. To neznamená problém a možno to bezpečne ignorovať. V závislosti od vášho prehliadača môže byť potrebné kliknúť na možnosť **Rozšírené nastavenia**, aby ste si mohli zobrazíť webovú stránku.

Príklad: pre Microsoft Edge



Poznámka:

- Ak sa nezobrazí výstražná obrazovka, prejdite na ďalší krok.

- Pre adresy IPv6 použite tento formát.

Formát: `http://[IP adresa skenera]/`

Príklad: `http://[2001:db8::1000:1]/`

3. Ak chcete zmeniť nastavenia skenera, musíte sa prihlásiť ako správca aplikácie Web Config.

Kliknite na položku **prihlásiť sa** vpravo hore na obrazovke. Zadajte položku **Názov používateľa** a **Aktuálne heslo** a kliknite na tlačidlo **OK**.

Nasledujúce informácie poskytujú úvodné hodnoty pre správcovské informácie v aplikácii Web Config.

Prehľad nastavení

- Používateľské meno: žiadne (prázdne)
- Heslo: závisí od štítka pripevneného na výrobku.

Ak je na zadnej strane pripevnený štítok „PASSWORD“, zadajte 8-miestne číslo uvedené na štítku. Ak nie je pripevnený štítok „PASSWORD“, zadajte ako prvotné heslo správcu sériové číslo na štítku pripevnenom na zadnej strane výrobku.

Poznámka:

- Ak je v pravom hornom rohu obrazovky zobrazená položka **odhlásiť sa**, už ste prihlásení ako správca.
- Približne po 20 minútach nečinnosti automaticky prebehne odhlásenie.

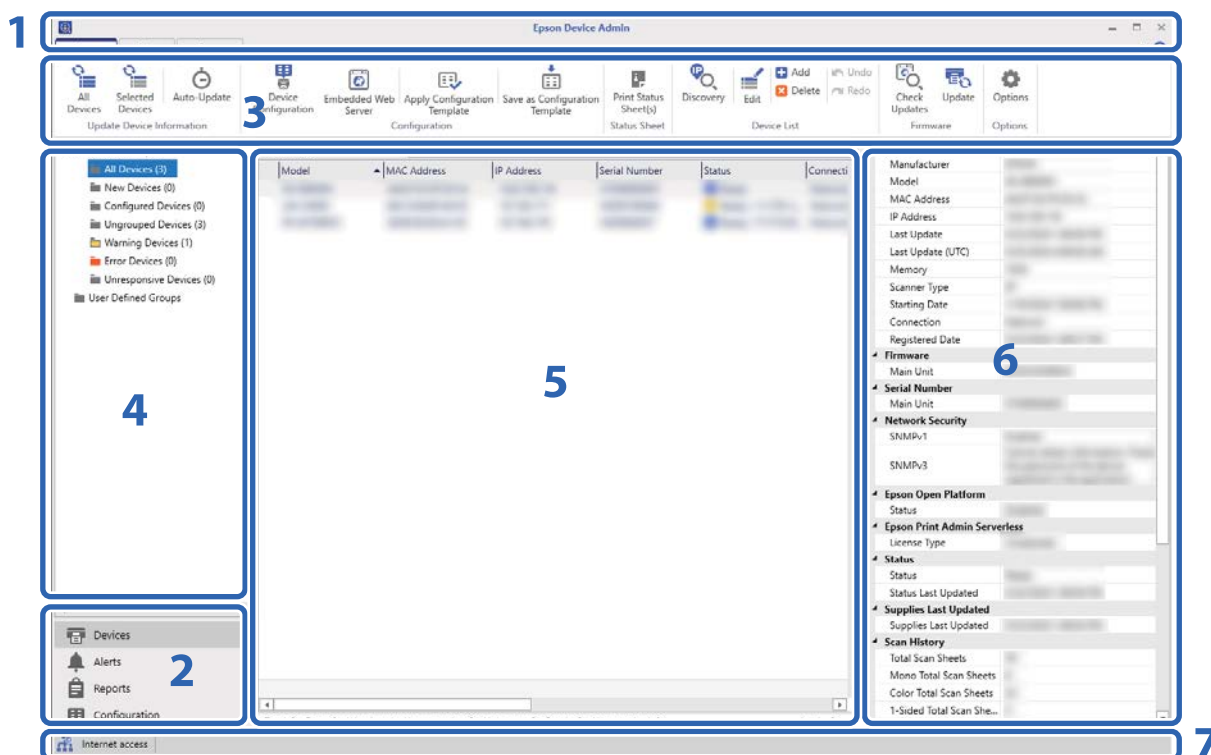
Epson Device Admin

Epson Device Admin je multifunkčný aplikačný softvér, ktorý slúži na riadenie zariadenia v sieti.

Pri inštalácii a správe viacerých skenerov sú k dispozícii nasledujúce funkcie.


- Môžete použiť jednotné nastavenia na viacerých skeneroch v celom segmente.
- Môžete vytvoriť podrobnú správu, napríklad o histórii využitia.

Softvér Epson Device Admin si môžete prevziať z webovej lokality podpory spoločnosti Epson. Ak potrebujete ďalšie informácie, pozrite dokumentáciu alebo Pomocníka k softvéru Epson Device Admin.



Hlavná obrazovka aplikácie Epson Device Admin sa skladá z nasledujúcich panelov.

Zobrazenie sa mení v závislosti od položky zvolenej v ponuke úloh na bočnom paneli hlavnej obrazovky.

Č.	Panel	Vysvetlenie
1	Záhlavie	Kliknutím na  sa otvára Pomocník, kde uvidíte vysvetlenie jednotlivých položiek v aplikácii Epson Device Admin.

Prehľad nastavení

Č.	Panel	Vysvetlenie
2	Ponuka úloh v bočnom paneli	Mení používanú funkciu. Obrazovka sa prepína v závislosti od zvolenej položky.
3	Pruhová ponuka	Zobrazuje ponuku pre funkciu zvolenú v ponuke úloh na bočnom paneli.
4	Obsah bočného panela	Zobrazuje hierarchiu pre funkciu zvolenú v ponuke úloh na bočnom paneli.
5	Zobrazenie obrazovky	Zobrazuje informácie a obsah nastavenia v závislosti od funkcie zvolenej v ponuke úloh na bočnom paneli alebo v obsahu bočného panela.
6	Podrobné informácie o zariadení	Zobrazuje podrobnosti o zariadení zvolenom v Zozname zariadení, keď vyberiete v ponuke úloh na bočnom paneli položku Devices .
7	Stavový riadok	Zobrazuje informácie o stave v Zozname zariadení, keď vyberiete v ponuke úloh na bočnom paneli položku Devices .

Registrácia hesla správcu skenera v aplikácii Epson Device Admin

Pred nastavením skenera pomocou aplikácie Epson Device Admin musíte zaregistrovať heslo správcu skenera v aplikácii Epson Device Admin.

Poznámka:

Ak zmeníte heslo správcu skenera, nezabudnite aktualizovať heslo zaregistrované v aplikácii Epson Device Admin.

1. Spustíte softvér Epson Device Admin.
2. V bočnej ponuke vyberte položku **Devices**.
3. Vyberte položku **Options > Password manager**.
4. Vyberte možnosť **Enable automatic password management**, potom kliknite na položku **Password manager**.
5. Vyberte príslušný skener a kliknite na položku **Edit**.
6. Nastavte heslo a potom kliknite na tlačidlo **OK**.

Povinné nastavenia pre spôsob overovania

V závislosti od použitého spôsobu overovania sa povinné nastavenia líšia. Nastavte skener podľa ďalej uvedeného.

Nastavenia	Lokálna DB	LDAP	Lokálna DB a LDAP
Pripojenie a nastavenie overovacieho zariadenia	✓*1	✓*1	✓*1
Registrácia licenčného kľúča	✓	✓	✓
Nastavenie overovania používateľa	✓	✓	✓
Registrácia údajov o používateľovi	✓	–	✓
Konfigurácia servera LDAP	–	✓	✓

Prehľad nastavení

Nastavenia	Lokálna DB	LDAP	Lokálna DB a LDAP
Konfigurácia e-mailového servera	✓*2	✓*2	✓*2
Nastavenie skenovania do môjho priečinka	✓*3	✓*3	✓*3
Nastavenie kontroly prístupu	✓	✓	✓
Nastavenie funkcií, ktoré možno používať bez overovania	✓*4	✓*4	✓*4

*1 : Keď je ako spôsob overenia zvolená možnosť **Karta alebo ID používateľa a heslo** alebo **Karta alebo ID číslo**.

*2 : Keď používate funkciu **Sken. do Môjho e-m.**, **Skenovať do e-mailu**, alebo funkcie notifikačného e-mailu.

*3 : Keď používate funkciu **Sken. do Môjho prieč.**

*4 : Keď používate funkcie skenera bez overenia.


*5 : Keď používate **Skenovať do e-mailu** alebo funkcie notifikačného e-mailu.

Poznámka:

V tejto príručke sú vysvetlené nastavenia potrebné na overovanie pomocou adresy Epson Print Admin Serverless. Pozrite si informácie o skeneri Príručka správcu ďalšie informácie o bezpečnostných funkciách skenera a ďalších nastaveniach, ktoré nie sú zahrnuté v tejto príručke.

Postup individuálneho nastavenia skenerov

Vysvetľuje postup nastavenia režimu Epson Print Admin Serverless na jednotlivých skeneroch. Keď používate aplikáciu Web Config, môžete skener nastaviť iba pomocou webového prehľadávača.

 **Upozornenie:**

Pred spustením nastavenia skontrolujte, či je nastavenie času pre skener správne.

Ak je nastavenie času nesprávne, zobrazí sa hlásenie o chybe „Platnosť licencie uplynula“, čo môže viesť k zlyhaniu nastavenia režimu Epson Print Admin Serverless. Správny čas musí byť nastavený aj pre prípad, že chcete používať funkciu zabezpečenia, napríklad komunikáciu cez SSL/TLS alebo IPsec. Čas môžete nastaviť nasledovne.

Web Config: karta **Správa zariadenia** > **Dátum a čas** > **Dátum a čas**.

Ovládací panel skenera: **Nastav.** > **Zákl. nastavenia** > **Nastavenia dátumu/času**.

Postup	Činnosti	Podrobnosti
1	Pripojenie overovacieho zariadenia*1	Pripojenie overovacieho zariadenia ku skeneru a kontrola činnosti
2	Registrácia licenčného kľúča*2	Zadanie licenčného kľúča
		Aktivujte režim Epson Print Admin Serverless pre skener pomocou aplikácie Web Config.

Prehľad nastavení

Postup	Činnosti	Podrobnosti
3	Nastavenia overovania	Nastavte spôsob overovania a spôsob, akým sa používateľ overuje.
	Registrácia údajov o používateľoch	Zaregistrujte údaje o používateľovi. Nastavte nasledujúce v závislosti od spôsobu overovania. <input type="checkbox"/> Importujte zo súborov. <input type="checkbox"/> Nastavenia servera LDAP
	Nastavenia funkcií	Vykonajte nastavenia pre overovacie zariadenie, e-mailový server, Sken. do Môjho prieč. atď. podľa nastavenej metódy overovania a spôsobu overovania.

*1 : Nastavte, keď používate na overovanie používateľov overovacie zariadenie.

*2 : Môže to byť nastavené predajcom.

Súvisiace informácie

➔ „Individuálne nastavenie skenera pomocou Web Config” na strane 28

Priebeh hromadného nastavenia skenerov

Vysvetľuje postup nastavenia funkcie Epson Print Admin Serverless na viacerých skeneroch. Keď použijete šablónu konfigurácie pre Epson Device Admin, môžete skenery nastaviť efektívne.

Upozornenie:

Pred spustením nastavenia skontrolujte, či je nastavenie času pre skener správne.

Ak je nastavenie času nesprávne, zhromaždený čas protokolu alebo správy bude tiež nesprávny, takže bude ťažké sledovať nepovolené používanie alebo úniky údajov. Správny čas musí byť nastavený aj pre prípad, že chcete používať funkciu zabezpečenia, napríklad komunikáciu cez SSL/TLS alebo IPsec. Čas môžete nastaviť nasledovne.

Web Config: karta **Správa zariadenia** > **Dátum a čas** > **Dátum a čas**.

Ovládací panel skenera: **Nastav.** > **Zákl. nastavenia** > **Nastavenia dátumu/času**.

Postup	Činnosti	Podrobnosti
1	Pripojenie overovacieho zariadenia* ¹	Pripojenie overovacieho zariadenia ku skeneru a kontrola činnosti
2	Registrácia licenčného kľúča* ²	Vytvorenie šablóny konfigurácie
		Import licenčného kľúča
		Použitie šablóny konfigurácie
		Aktivácia funkcie Epson Print Admin Serverless pre viaceré skenery pomocou konfiguračnej šablóny.

Prehľad nastavení

Postup		Činnosti	Podrobnosti
3	Nastavenie funkcie Epson Print Admin Serverless	Úprava alebo vytvorenie šablóny konfigurácie	Upravte alebo vytvorte šablónu konfigurácie.
		Nastavenia overovania	Nastavte spôsob overovania a spôsob, akým sa používateľ overuje.
		Nastavenia funkcií	Vykonajte nastavenia pre overovacie zariadenie, e-mailový server, Sken. do Môjho prieč. atď. podľa nastavenej metódy overovania a spôsobu overovania.
		Registrácia údajov o používateľoch	Zaregistrujte údaje o používateľovi. Nastavte nasledujúce v závislosti od spôsobu overovania. <input type="checkbox"/> Nastavte synchronizáciu servera LDAP. <input type="checkbox"/> Importujte súbory zo servera LDAP.
		Použitie šablóny konfigurácie	Použite šablónu konfigurácie na skener.

*1 : Nastavte, keď používate na overovanie používateľov overovacie zariadenie.

*2 : Môže to byť nastavené predajcom.

Súvisiace informácie

➔ „Hromadné nastavenie pomocou aplikácie Epson Device Admin (šablóna konfigurácie)” na strane 45

Porovnanie konfigurácie aplikácie

Toto sú položky, ktoré možno nastaviť v každej aplikácii. (možno nastaviť = ✓, nemožno nastaviť = -)

Kód Product Key alebo Licenčný kľúč

Položka	Web Config	Epson Device Admin
Kód Product Key alebo Licenčný kľúč	✓	✓

Nastavenia autentifikácie

Položka	Web Config	Epson Device Admin
Spôsob overenia	✓	✓
Spôsob overenia používateľa	✓	✓
Povoliť používateľom registráciu overovacích kariet	✓	✓
Minimálny počet číslic pre ID číslo	✓	✓
Uloženie overených používateľov LDAP do vyrovnávacej pamäte	✓	✓

Prehľad nastavení

Položka	Web Config	Epson Device Admin
Pri overovaní SMTP použité informácie o používateľovi	✓	✓

Nastavenia používateľa

Položka	Web Config	Epson Device Admin
ID používateľa	✓	✓
Zobrazenie mena používateľa	✓	✓
Heslo	✓	✓
ID overovacej karty	✓	✓
ID číslo	✓	✓
Oddelenie	✓	✓
E-mailová adresa	✓	✓
Funkčné obmedzenie	✓	✓
Predvolené hodnoty	✓	✓

Nastavenia riadenia prístupu

Položka	Web Config	Epson Device Admin
Aktivuje kontrolu prístupu	✓	✓
Povolenie skenovania bez overenia z počítača	✓	✓
Povoliť registrovaným používateľom prihlásiť sa do Web Config	✓	–
Povolenie používania z panela po odhlásení	✓	✓

Čítačka kariet

Položka	Web Config	Epson Device Admin
Vendor ID	✓	✓
Product ID	✓	✓
Prevádzkový parameter	✓	✓
Čítačka kariet	✓	✓
Formát uloženia ID overovacej karty	✓	✓
Nastaviť rozsah ID karty	✓	✓

Prehľad nastavení

Položka	Web Config	Epson Device Admin
Poloha začiatku textu	✓	✓
Počet znakov	✓	✓

Skenovať do sieťového priečinka/FTP/Sken. do Môjho prieč.

Položka	Web Config	Epson Device Admin
Uložiť do možnosti Nastavenie	✓	✓
Typ	✓	✓
Uložiť do	✓	✓
Názov používateľa	✓	✓
Heslo	✓	✓
Režim pripojenia	✓	✓
Číslo portu	✓	✓
Zakázať manuálne zadanie cieľa (Skenovať do sieťového priečinka/FTP)	✓	✓

Prispôbiť jednodotykové funkcie

Položka	Web Config	Epson Device Admin
Maximum funkcií na obrazovku	✓	✓
Obrazovka(y)	✓	✓
Function Assignment	✓	✓

Reports

Položka	Web Config	Epson Device Admin
Usage Per User	–	✓
Usage Per Department	–	✓
Job History	–	✓

Súvisiace informácie

- ➔ „Individuálne nastavenie skenera pomocou Web Config” na strane 28
- ➔ „Hromadné nastavenie pomocou aplikácie Epson Device Admin (šablóna konfigurácie)” na strane 45

Pripojenie overovacieho zariadenia

Pripojte a nastavte overovacie zariadenie, ktoré sa bude používať na overenie používateľa. Toto nie je potrebné, ak sa nepoužíva overovacie zariadenie.

Poznámka:

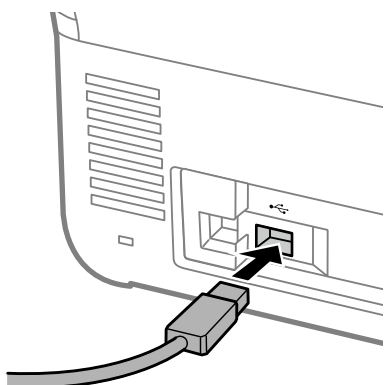
Ak potrebujete nejaké iné overovacie zariadenie než čítačku kariet IC, obráťte sa na predajcu.

Pripojenie overovacieho zariadenia

! **Upozornenie:**

Keď pripájate overovacie zariadenie k viacerým skenerom, použite výrobok s rovnakým číslom modelu.

Pripojte USB kábel čítačky kariet k USB portu externého rozhrania na skeneri.



Kontrola činnosti pre overovacie zariadenie

Stav pripojenia a rozpoznávanie overovacej karty pre overovacie zariadenie môžete skontrolovať z ovládacieho panela skenera.

Keď vyberiete položky **Nastav.** > **Informácie o zariadení** > **Stav overenia zariadenia**, zobrazia sa informácie.

Potvrdenie rozpoznania overovacej karty

Rozpoznanie overovacích kariet môžete skontrolovať pomocou aplikácie Web Config.

1. Otvorte aplikáciu Web Config a potom vyberte kartu **Správa zariadenia** > **Čítačka kariet**.
2. Podržte overovaciu kartu na čítačke overovacích kariet.
3. Kliknite na položku **Začiarknuť**.

Zobrazí sa výsledok.

Dostupný spôsob čítania pre údaje overenia

Pre overovacie zariadenie môžete nastaviť nasledujúci spôsob čítania.

Do skenera ho môžete nastaviť pomocou aplikácie Web Config alebo Epson Device Admin.

Nastavenia sú potrebné v týchto prípadoch.

- Čítanie konkrétnej oblasti overovacej karty, napríklad číslo zamestnanca alebo osobné ID.
- Použitie údajov z overovacej karty okrem UID (informácie o overovacej karte, napríklad sériové číslo).
Pomocou nástroja môžete vygenerovať voliteľný parameter. Podrobnosti vám poskytne predajca.

Poznámka:

Používanie overovacích kariet od rôznych používateľov:

Pri používaní UID pre informácie o karte (ID informácie karty, ako napríklad sériové číslo) môžete použiť kombináciu rôznych typov overovacích kariet. Toto nemožno kombinovať pri použití informácií o inej karte.

Súvisiace informácie

- ➔ „Vytvorenie nastavení overovania zariadením (Web Config)” na strane 40
- ➔ „Vytvorenie nastavení overovacieho zariadenia (šablóna konfigurácie)” na strane 48

Registrácia pre licenčný kľúč

Aktivujte režim Epson Print Admin Serverless registráciou licenčného kľúča do skenera.

Poznámka:

Licenčný kľúč môže do skenera zaregistrovať predajca. V takom prípade preskočte tento krok a prejdite na nastavenia pre režim Epson Print Admin Serverless.

Súvisiace informácie

- ➔ [„Registrácia licenčného kľúča pomocou aplikácie Web Config” na strane 22](#)
- ➔ [„Registrácia licenčného kľúča pomocou aplikácie Epson Device Admin” na strane 23](#)

Obstaranie licenčného kľúča

Ak chcete používať režim Epson Print Admin Serverless, je potrebný licenčný kľúč.

Ak potrebujete informácie o tom, ako získať licenčný kľúč, obráťte sa na svojho predajcu.

Registrácia licenčného kľúča pomocou aplikácie Web Config

Ak chcete zaregistrovať licenčný kľúč do skenera samostatne, použite Web Config.

1. Pomocou jedného z nasledujúcich spôsobov pripojte skener k inštalčnému počítaču.
 - Pripojenie káblovou alebo bezdrôtovou sieťou LAN
Ak chcete pripojiť pomocou káblového pripojenia alebo bezdrôtovej siete LAN, pripojte k sieti v rovnakom segmente ako inštalčný počítač.
 - Priame pripojenie pomocou kábla siete LAN
2. Zapnite skener.
3. Otvorte prehliadač v počítači s nastavením a zadajte IP adresu skenera, aby ste otvorili stránku skenera Web Config.
[„Ako spustiť funkciu Web Config v internetovom prehliadači” na strane 12](#)
4. Vyberte kartu **Epson Open Platform > Kód Product Key alebo Licenčný kľúč**.
5. Zadajte licenčný kľúč do položky **Kód Product Key alebo Licenčný kľúč**.
6. Kliknite na položku **Ďalej**.
7. Kliknite na položku **OK**.
Po chvíli kliknite na tlačidlo **Obnoviť ponuku** a znova načítajte stránku pre aplikáciu Web Config.
Ak sa zobrazia údaje o licencií, funkcia **Epson Print Admin Serverless** je aktivovaná.

Registrácia licenčného kľúča pomocou aplikácie Epson Device Admin

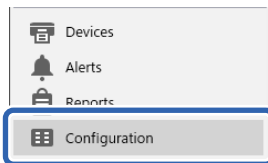
Keď používate šablónu konfigurácie pre Epson Device Admin, môžete použiť licenčné kľúče uvedené v súbore CSV na viacero skenerov.

1. Vytvorte novú šablónu konfigurácie.
2. Načítajte licenčný kľúč na šablóne konfigurácie.
3. Použite ho pre cieľové tlačiarne.

Vytvorenie šablóny konfigurácie

Vytvorte nanovo šablónu konfigurácie.

1. Spustíte aplikáciu Epson Device Admin.
2. Vyberte položku **Configuration** z ponuky úloh na bočnom paneli.

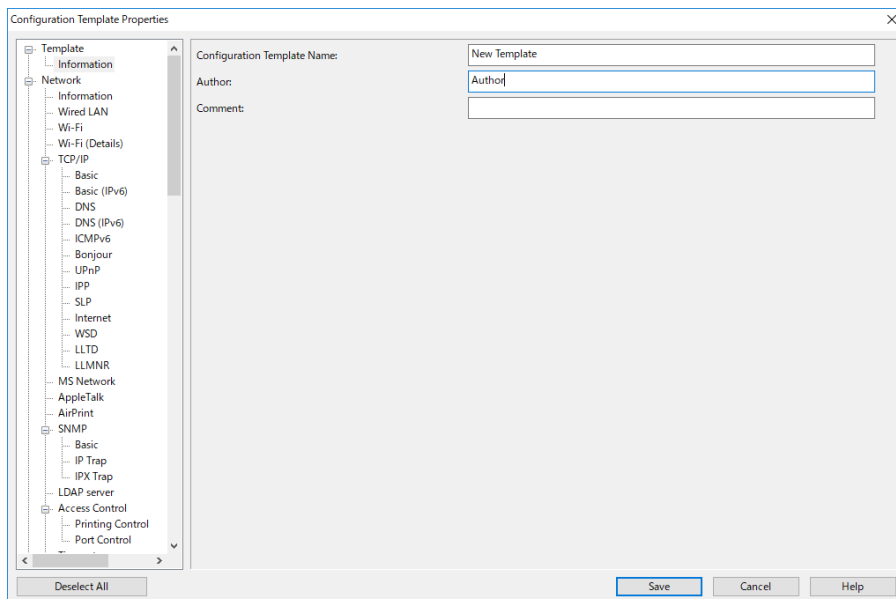


3. V ponuke vyberte položku **New**.



Registrácia pre licenčný kľúč

4. Nastavte jednotlivé položky.



Položka	Vysvetlenie
Configuration Template Name	Názov šablóny konfigurácie. Zadajte max. 1024 znakov v kódovaní Unicode (UTF-8).
Author	Informácie o tvorcovi šablóny. Zadajte max. 1024 znakov v kódovaní Unicode (UTF-8).
Comment	Zadajte povinné údaje. Zadajte max. 1024 znakov v kódovaní Unicode (UTF-8).

5. Vľavo vyberte položky, ktoré chcete nastaviť.

Poznámka:

Kliknutím na položky ponuky naľavo prepnete na jednotlivé obrazovky. Ak prepnete obrazovku, nastavená hodnota zostane zachovaná. Nie však vtedy, ak obrazovku zrušíte. Po dokončení všetkých nastavení kliknite na položku **Save**.

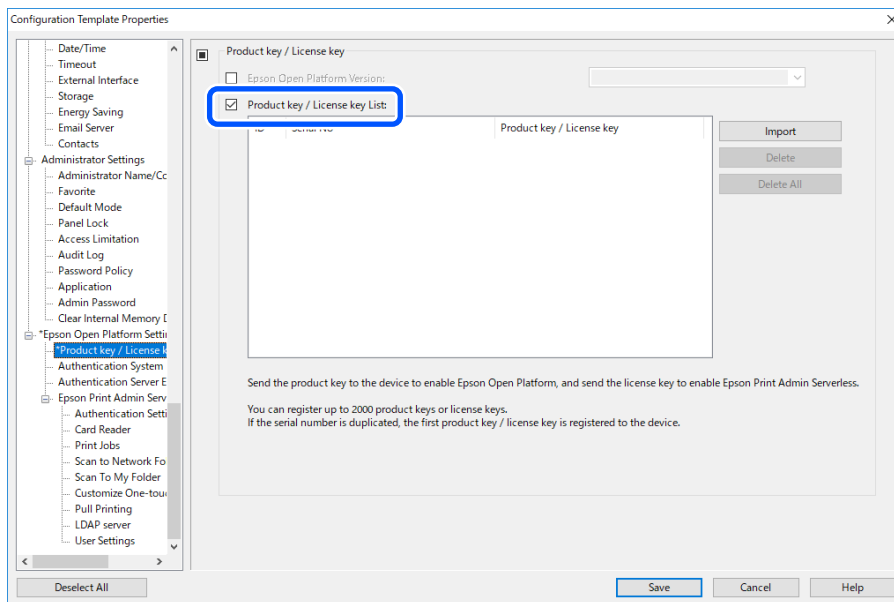
Import licenčného kľúča

- Na šablónu konfigurácie vyberte **Epson Open Platform Settings > Product key / License key**.

Registrácia pre licenčný kľúč

2. Vyberte položku **Product key / License key List**.

Ak je zvolená možnosť **Epson Open Platform Version**, zrušte ju.



3. Kliknite na položku **Import**.
4. Vyberte súbor CSV pre licenčný kľúč a kliknite na tlačidlo **Otvoriť**.

Súbor sa prečíta a zobrazí sa obsah.

Poznámka:

- Keď vyberiete licenčný kľúč v zozname a kliknete na **Delete**, licenčný kľúč môžete zo zoznamu odstrániť.
- Keď znova kliknete na položku **Import**, môžete pridať ďalšie súbory CSV.

5. Kliknite na tlačidlo **Save**.
6. Kliknite na položku **OK**.
7. Na obrazovke dokončenia kliknite na tlačidlo **OK**.

Hodnoty nastavenia sa uložia do šablóny konfigurácie a obrazovka sa potom zatvorí.

Poznámka:

Ak chcete znova otvoriť šablónu konfigurácie, vyberte uloženú šablónu z položky **Configuration Template Name** a kliknite na položku **Edit** v ponuke.

Použitie šablóny konfigurácie

Použite uloženú šablónu konfigurácie do skenera. Použijú sa položky zvolené na šablóne. Ak cieľový skener nemá príslušnú funkciu, nepoužije sa.

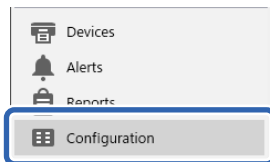
Registrácia pre licenčný kľúč

Poznámka:

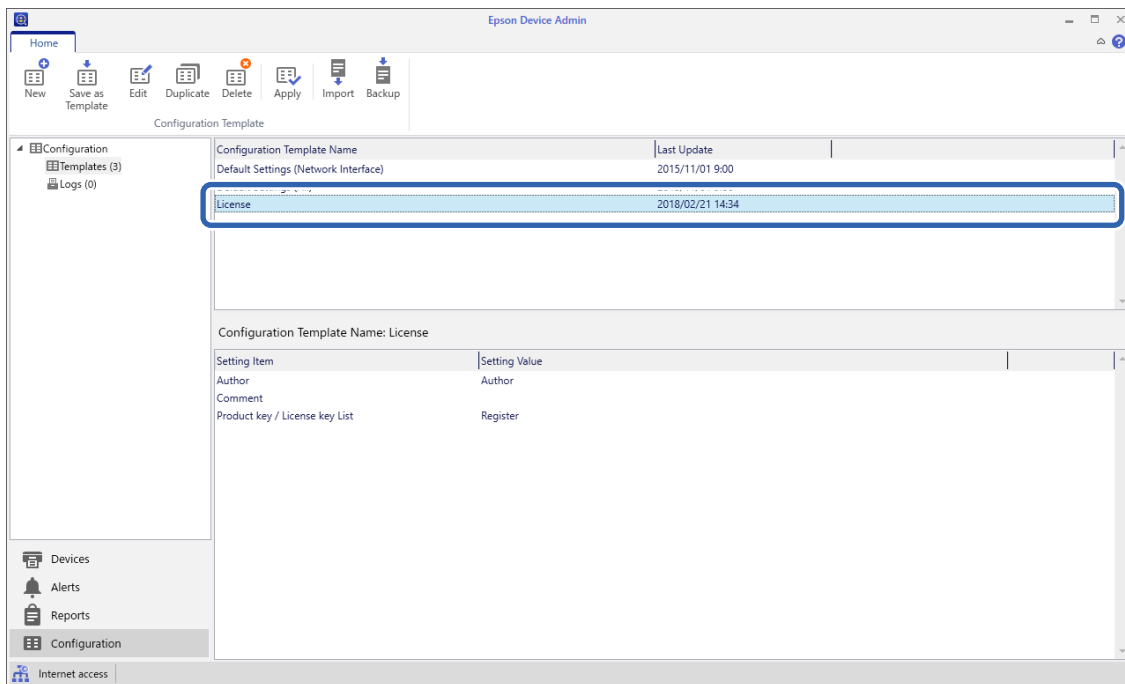
Keď je do skenera nastavené heslo správcu, nakonfigurujte heslo.

1. V pruhovej ponuke na obrazovke Zoznam zariadení vyberte položky **Options** > **Password manager**.
2. Vyberte možnosť **Enable automatic password management** a potom kliknite na položku **Password manager**.
3. Vyberte príslušný skener a kliknite na položku **Edit**.
4. Nastavte heslo a potom kliknite na tlačidlo **OK**.

1. Vyberte položku **Configuration** z ponuky úloh na bočnom paneli.



2. V položke **Configuration Template Name** vyberte šablónu konfigurácie, ktorú chcete použiť.



3. V ponuke kliknite na položku **Apply**.
Zobrazí sa obrazovka voľby zariadenia.



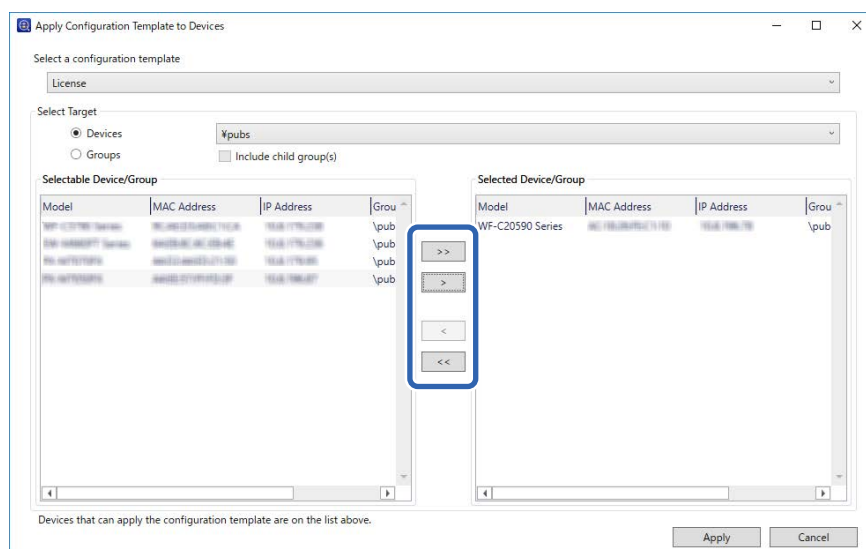
Registrácia pre licenčný kľúč

4. Vyberte šablónu konfigurácie, ktorú chcete použiť.

Poznámka:

- Keď vyberiete možnosť **Devices** a skupiny obsahujúce zariadenia v rozbalovacej ponuke, zobrazia sa jednotlivé zariadenia.
- Skupiny sa zobrazia, keď zvolíte možnosť **Groups**. Vyberte možnosť **Include child group(s)**, ak chcete automaticky vybrať podriadené skupiny v rámci vybranej skupiny.

5. Presuňte do časti **Selected Device/Group** skener alebo skupiny, na ktoré chcete použiť šablónu.



6. Kliknite na položku **Apply**.

Zobrazí sa obrazovka s potvrdením pre šablónu konfigurácie, ktorú chcete použiť.

7. Kliknutím na tlačidlo **OK** použijete šablónu konfigurácie.

8. Keď je zobrazené hlásenie s informáciou o dokončení postupu, kliknite na tlačidlo **OK**.

9. Kliknite na položku **Details** a skontrolujte informácie.

Keď sa na použitých položkách zobrazí symbol , použitie bolo dokončené úspešne.

10. Kliknite na položku **Close**.

Súvisiace informácie

➔ „Epson Device Admin” na strane 13

Registrácia údajov a Konfigurácia systému

Nastavte potrebné položky pre inštaláciu režimu Epson Print Admin Serverless.

Keď nastavujete skener individuálne, použite aplikáciu Web Config. Keď nastavujete hromadne viac skenerov, použite aplikáciu Epson Device Admin.

Súvisiace informácie

- ➔ „Individuálne nastavenie skenera pomocou Web Config“ na strane 28
- ➔ „Hromadné nastavenie pomocou aplikácie Epson Device Admin (šablóna konfigurácie)“ na strane 45

Individuálne nastavenie skenera pomocou Web Config

Vysvetľuje postup, keď nastavujete režim Epson Print Admin Serverless pre jednotlivé skenery.

Urobte potrebné nastavenia pre režim Epson Print Admin Serverless v závislosti od použitého spôsobu overovania. Podrobnosti nájdete v súvisiacich informáciách.

Súvisiace informácie

- ➔ „Povinné nastavenia pre spôsob overovania“ na strane 14

Používanie zoznamu nastavení Epson Print Admin Serverless

Keď registrujete licenčný kľúč, zobrazí sa položka **Zoznam nastavení Epson Print Admin Serverless** na karte **Epson Open Platform**. Podľa tohto zoznamu robte nastavenia pre funkciu Epson Print Admin Serverless.

- Otvorte aplikáciu Web Config a potom vyberte kartu **Epson Open Platform > Zoznam nastavení Epson Print Admin Serverless**.
Položky nastavenia sa zobrazujú podľa nastavenia overovania, ktoré ste zvolili na karte **Epson Open Platform > Nastavenia autentifikácie > Spôsob overenia**.
- Kliknite na prepojenie pre položky, ktoré chcete nastaviť.
- Nastavte jednotlivé položky.
- Kliknite na položku **Zoznam nastavení Epson Print Admin Serverless**.
Vráťte sa do časti **Zoznam nastavení Epson Print Admin Serverless**.

Vytvorenie nastavení overovania používateľov (Web Config)

Nastavte spôsob overovania a spôsob, akým sa používateľ overuje.

- Vyberte položky **Zoznam nastavení Epson Print Admin Serverless > Epson Print Admin Serverless > Nastavenia autentifikácie**.
Prípadne otvorte kartu **Epson Open Platform > Nastavenia autentifikácie**.
- Nastavte jednotlivé položky.
- Kliknite na položku **OK**.

Položky nastavenia overovania

Položka	Vysvetlenie
Spôsob overenia	<p>Vyberte položku Spôsob overenia.</p> <p><input type="checkbox"/> Lokálna DB Overovanie pomocou položky Nastavenia používateľa zaregistrovanej do skenera. Je to potrebné na registráciu údajov o používateľovi do skenera.</p> <p><input type="checkbox"/> LDAP Overovanie pomocou údajov o používateľovi zo servera LDAP synchronizovaným so skenerom. Najprv je potrebné nakonfigurovať nastavenia servera LDAP.</p> <p><input type="checkbox"/> Lokálna DB a LDAP Overovanie pomocou údajov o používateľovi zaregistrovaných do skenera alebo zo servera LDAP synchronizovaným so skenerom. Je to potrebné na registráciu údajov o používateľovi do skenera a nastavenie servera LDAP.</p>

Registrácia údajov a Konfigurácia systému

Položka	Vysvetlenie
Spôsob overenia používateľa	<p>Vyberte spôsob, akým sa overuje používateľ.</p> <p><input type="checkbox"/> Karta alebo ID používateľa a heslo Použite overovaciu kartu na overovanie používateľov. Na overovanie môžete použiť aj ID používateľa a heslo.</p> <p><input type="checkbox"/> Identifikácia používateľa a heslo Použitie ID používateľa a hesla na overovanie používateľov. Keď vyberiete túto funkciu, nie je možné použiť overovanie overovacou kartou.</p> <p><input type="checkbox"/> ID používateľa Na overovanie používateľov sa používa len ID používateľa. Nie je potrebné nastaviť heslo.</p> <p><input type="checkbox"/> Karta alebo ID číslo Použite overovaciu kartu na overovanie používateľov. Môžete použiť aj ID číslo.</p> <p><input type="checkbox"/> ID číslo Použitie len identifikačného čísla na overovanie používateľov.</p>
Povoliť používateľom registráciu overovacích kariet	<p>Povoľte to, ak chcete povoliť používateľom registráciu overovacej karty do systému.</p> <p>Ak vyberiete možnosť LDAP pre položku Spôsob overenia, nie je možné to nastaviť.</p>
Minimálny počet číslic pre ID číslo	<p>Vyberte minimálny počet číslic pre identifikačné číslo.</p>
Uloženie overených používateľov LDAP do vyrovnávacej pamäte	<p>Pri použití overenia serverom LDAP môžete nastaviť, či sa pre údaje o používatelovi má používať vyrovnávacia pamäť.</p>
Pri overovaní SMTP použité informácie o používatelovi	<p>Ak sa na overenie používa ID používateľa a heslo, môžete nastaviť, či sa údaje o používatelovi použijú na overenie SMTP. Systém používa ID používateľa a heslo z posledného prihlásenia.</p>
Obmedzenia pre overených používateľov LDAP	<p>Ak používate server LDAP, môžete nastaviť funkcie, ktoré má používateľ k dispozícii.</p>

Súvisiace informácie

➔ „Prehľad spôsobu overovania“ na strane 9

Registrácia údajov o používatelovi (Web Config)

Zaregistrujte údaje o používatelovi, ktoré sa používajú na overenie používateľa.

Keď zvolíte možnosť **LDAP** pre položku **Spôsob overenia**, nie je potrebné registrovať používateľov. V takom prípade sa položka **Nastavenia používateľa** v zozname nezobrazuje.

Keď vyberiete možnosť **Lokálna DB a LDAP** pre položku **Spôsob overenia**, urobte spolu s tým nastavenia servera LDAP.

Registrácia jednotlivých používateľov

Zadajte po jednom údaje o používateloch.

Registrácia údajov a Konfigurácia systému

1. Vyberte položky **Zoznam nastavení Epson Print Admin Serverless > Epson Print Admin Serverless > Nastavenia používateľa**.
Prípadne otvorte kartu **Epson Open Platform > Nastavenia používateľa**.
2. Kliknite na tlačidlo **Pridať**.
3. Nastavte jednotlivé položky.
4. Kliknite na tlačidlo **Použiť**.
5. Kliknite na tlačidlo **Zatvoriť**.

Položky nastavenia údajov o používateľovi

Položka	Vysvetlenie
ID používateľa	Zadajte ID používateľa, ktorého chcete použiť na overovanie. Zadať môžete 1 až 83 bajtov v kódovaní Unicode (UTF-8). Keďže ID používateľa nerozlišuje veľké a malé písmená, môžete sa prihlásiť pomocou veľkých alebo malých písmen.
Zobrazenie mena používateľa	Zadajte používateľské meno zobrazené na ovládacom paneli skenera. Použite najviac 32 znakov v kódovaní Unicode (UTF-16). Môžete to nechať prázdne.
Heslo	Zadajte heslo, ktoré chcete používať pri overovaní. Použite najviac 32 znakov v kódovaní ASCII. V hesle sa rozlišujú malé a veľké písmená. Ak vyberiete možnosť Spôsob overenia používateľa pre položku ID používateľa , nechajte to prázdne.
ID overovacej karty	Zadajte ID overovacej karty používanej pri overovaní. Použite najviac 116 znakov v kódovaní ASCII. Môžete to nechať prázdne. Keď povolíte možnosť Povoliť používateľom registráciu overovacích kariet pre položku Nastavenia autentifikácie , odráža to výsledok zaregistrovaný používateľmi.
ID číslo	Táto položka sa zobrazí, keď je vybraná možnosť Karta alebo ID číslo alebo ID číslo na karte Epson Open Platform > Nastavenia autentifikácie > Spôsob overenia používateľa . Zadajte 4 až 8 číslic v závislosti od číslic nastavených na karte Epson Open Platform > Nastavenia autentifikácie > Minimálny počet číslic pre ID číslo .
Automaticky vytvoriť	Táto položka sa zobrazí, keď je vybraná možnosť Karta alebo ID číslo alebo ID číslo na karte Epson Open Platform > Nastavenia autentifikácie > Spôsob overenia používateľa . Kliknutím automaticky vygenerujete identifikačné číslo s rovnakým počtom číslic, ako ste vybrali v položke Minimálny počet číslic pre ID číslo .
Oddelenie	Zadajte názov oddelenia atď., ktorým sa identifikuje používateľ. Použite najviac 40 znakov v kódovaní Unicode (UTF-16). Môžete to nechať prázdne.
E-mailová adresa	Zadajte e-mailovú adresu používateľa. Použite najviac 200 znakov v kódovaní ASCII. Používa sa ako cieľ pre funkciu Sken. do Môjho e-m. . Môžete to nechať prázdne.

Registrácia údajov a Konfigurácia systému

Položka	Vysvetlenie
Sken. do Môjho prieč.	Nastavte ciele ukladania jednotlivo, keď vyberiete možnosť Jednotlivo v ponuke Sken. do Môjho prieč. > Typ nastavenia . Ďalej nájdete ďalšie informácie o nastavení položiek. „Položky nastavenia Sken. do Môjho prieč. (Web Config)” na strane 44
Obmedzenia	Funkcie môžete obmedziť pre jednotlivých používateľov. Vyberte funkciu, ktorej používanie chcete povoliť.
Predvolené hodnoty	Z položiek Predvolené hodnoty zaregistrovaných v skeneri môžete nastaviť až päť predvolieb, ktoré budú dostupné vybranému používateľovi. <input type="checkbox"/> Položky Predvolené hodnoty, ktoré boli pridelené používateľovi, môže používať len daný používateľ. Položky Predvolené hodnoty, ktoré neboli pridelené nejakému používateľovi, môžu používať všetci používatelia. <input type="checkbox"/> Nemôžete používať položky Predvolené hodnoty ktoré obsahujú funkcie, ktoré boli obmedzené v Obmedzenia .

Konfigurácia položky Predvolené hodnoty pre každého používateľa

Z predvolieb zaregistrovaných v skeneri môžete nastaviť až päť predvolieb, ktoré budú dostupné len vybranému používateľovi.

Poznámka:

Pre aplikáciu *Epson Device Admin* môžete nastaviť predvolby zadaním registračného čísla predvolby. Ak sa však zmení registračné číslo, použije sa iba číslo a obsah sa neaktualizuje.

1. Otvorte používateľské nastavenie, pre ktoré chcete nastaviť predvolby.

2. Kliknite na **Predvolené hodnoty > Vybrať**.

Zobrazí sa zoznam predvolieb zaregistrovaných v skeneri.

3. Vyberte predvolby, ktoré chcete zaregistrovať.

Poznámka:

Kliknutím na položku **Upraviť** prejdete na obrazovku registrácie položky Predvolené hodnoty.

4. Kliknite na položku **Vybrať**.

Vrátili ste sa do používateľských nastavení. Skontrolujte, či sa zobrazili vybrané predvolby.

Poznámka:

Predvolené hodnoty, ktoré boli zaregistrované overeným používateľom, sú dostupné len pre tohto používateľa.

Predvolené hodnoty, ktoré neboli zaregistrované overeným používateľom, môžu používať všetci používatelia. Nemôžete však používať funkcie, ktoré boli obmedzené správcom.

Vytvorenie súboru CSV na registráciu informácií o používateľovi ako dávkou

Vytvorte súbor CSV, ktorým sa importujú údaje o používateľoch.

Súbor CSV môžete ľahko vytvoriť pomocou individuálne zaregistrovaných údajov o používateľovi. Odporúčame registrovať údaje o používateľoch individuálne.

Registrácia údajov a Konfigurácia systému

1. Vyberte položky **Zoznam nastavení Epson Print Admin Serverless > Epson Print Admin Serverless > Nastavenia používateľa.**

Prípadne vyberte kartu **Epson Open Platform > Nastavenia používateľa.**

2. Kliknite na položku **Exportovať.**
3. Vyberte formát súboru v položke **Formát súboru.**

Vyberte ho podľa ďalej uvedených informácií.

Položka	Vysvetlenie
CSV UTF-16 (oddelený tabulátormi)	Vyberte, ak upravujete súbor programom Microsoft Excel. Jednotlivé parametre sú v zátvorkách „[]“. Zadať parametre do zátvoriek „[]“. Keď súbor aktualizujete, odporúčame ho prepísať. Ak uložíte nový súbor, vyberte ako formát súboru Unicode text (*.txt).
CSV UTF-8 (oddelený čiarkami)	Vyberte, ak upravujete súbor textovým editorom alebo makrom bez programu Microsoft Excel.
CSV UTF-8 (oddelený bodkočiarkami)	

4. Kliknite na položku **Exportovať** a uložte súbor.
5. Tento súbor vo formáte CSV upravujte a ukladajte v tabuľkovej aplikácii, napríklad Microsoft Excel, prípadne v textovom editore.



Upozornenie:

Keď upravujete súbor, nemeňte kódovanie ani údaje hlavičky.

Položky nastavenia súboru CSV

Poznámka:

Súbory CSV z iných modelov nie je možné používať.

Položka	Nastavenia a vysvetlenie
UserID	Zadajte ID používateľa pre overovanie. Použite 1 až 83 bajtov v kódovaní Unicode.
UserName	Zadajte používateľské meno zobrazené na ovládacom paneli tlačiarne. Použite najviac 32 znakov v kódovaní Unicode. Môžete to nechať prázdne.
Password	Zadajte heslo používané pri overovaní. Použite najviac 32 znakov v kódovaní ASCII. Pri importe sa to nastaví ako heslo namiesto položky EncPassword . Ak vyberiete možnosť ID používateľa pre položku Spôsob overenia používateľa , nechajte to prázdne. Pri exporte je to vždy prázdne.
AuthenticationCardID	Nastavte výsledok čítania identifikačnej karty. Keď povolíte možnosť Povolit používateľom registráciu overovacích kariet pre položku Nastavenia autentifikácie , odráža to výsledok zaregistrovaný používateľmi. Zadajte max. 116 znakov v kódovaní ASCII. Môžete to nechať prázdne.

Registrácia údajov a Konfigurácia systému

Položka	Nastavenia a vysvetlenie
IDNumber	<p>Táto položka sa zobrazuje, keď je zvolená možnosť Karta alebo ID číslo alebo ID číslo v ponuke Nastavenia autentifikácie > Spôsob overenia používateľa.</p> <p>Zadajte číslo spadajúce niekde medzi počet nastavený v položke Nastavenia autentifikácie > Minimálny počet číslíc pre ID číslo a zložené najviac z 8 číslíc.</p> <p>Identifikačné číslo nemôže byť duplicitné. Ak je duplicitné, pri importe súboru dostanete upozornenie na chybu. Keď sa ponechá prázdne, automaticky sa priradí číslo.</p>
Department	<p>Zadajte povinný názov oddelenia, ktorým odlišujete používateľov.</p> <p>Zadajte najviac 40 znakov v kódovaní Unicode. Môžete to nechať prázdne.</p>
MailAddress	<p>Nastavte e-mailovú adresu pre používateľov. Používa sa ako cieľ pre funkciu Sken. do Môjho e-m..</p> <p>Môžete použiť znaky A-Z, a-z, 0-9, !#%&'*+-. /=?^_{ }~@. Zadajte maximálne 200 znakov. Pre prvý znak nemôžete použiť „,“ (čiarka). Môžete to nechať prázdne.</p>
FolderProtocol	<p>Nastavte typ funkcie Sken. do Môjho prieč..</p> <p>Sieťový priečinok (SMB): 0, FTP: 1</p>
FolderPath	Nastavte cieľ ukladania pre funkciu Sken. do Môjho prieč..
FolderUserName	Nastavte meno používateľa pre funkciu Sken. do Môjho prieč..
FolderPassword	<p>Nastavte heslo na overenie cieľového priečinka pre funkciu Sken. do Môjho prieč. v rozsahu 32 znakov ASCII.</p> <p>Pri importe sa to nastaví ako heslo namiesto položky EncPassword. Pri exporte je to vždy prázdne.</p>
FtpPassive	<p>Nastavte režim pripojenia pre server FTP, keď je FTP vybrané ako Typ pre funkciu Sken. do Môjho prieč..</p> <p>Aktívny režim: 0, Pasívny režim: 1</p>
FtpPort	Nastavte číslo portu pre odosielanie naskenovaných údajov na server FTP od 0 do 65535, keď je FTP vybrané ako Typ pre funkciu Sken. do Môjho prieč..
ScanToMemory	<p>Nastavte obmedzenia pre funkciu Sken. do USB jednotky.</p> <p>Nepovolené: 0, Povolené: 1</p>
ScanToMail	<p>Nastavte obmedzenia pre funkciu Skenovať do e-mailu.</p> <p>Funkciu Sken. do Môjho e-m. môžete nastaviť len vtedy, ak bola funkcia Skenovať do e-mailu povolená.</p> <p>Nepovolené: 0, Povolené: 1</p>
ScanToFolder	<p>Nastavte obmedzenia pre funkciu Skenovať do sieťového priečinka/FTP.</p> <p>Funkciu Sken. do Môjho prieč. môžete nastaviť len vtedy, ak bola funkcia Skenovať do sieťového priečinka/FTP povolená.</p> <p>Nepovolené: 0, Povolené: 1</p>
ScanToCloud	<p>Nastavte obmedzenia pre funkciu Skenovať do cloudu.</p> <p>Nepovolené: 0, Povolené: 1</p>
ScanToComputer	<p>Nastavte obmedzenia pre funkciu Skenovať do počítača.</p> <p>Nepovolené: 0, Povolené: 1</p>

Registrácia údajov a Konfigurácia systému

Položka	Nastavenia a vysvetlenie
PresetIndex	Nastavte položku Predvolené hodnoty, ktorú chcete priradiť používateľovi. Pre položku Predvolené hodnoty môžete nastaviť až päť prednastavených registračných čísel oddelených čiarkami.
EncPassword	Keď exportujete používateľské nastavenia, parameter nastavený pre položku Password je zašifrovaný, hodnota je teda zakódovaná systémom BASE64 a tak ide do výstupu. Keď importujete s novým heslom pre položku Password , táto hodnota je ignorovaná. Ak je položka Password prázdna, táto hodnota sa použije a heslo zostane, ako bolo pred exportom.
EncFolderPassword	Pri exporte je parameter nastavený pre položku [FolderPassword] zašifrovaný, hodnota je potom zakódovaná pomocou BASE64 a odoslaná na výstup. Keď importujete s novým heslom pre položku FolderPassword , táto hodnota je ignorovaná. Ak je položka FolderPassword prázdna, táto hodnota sa použije a heslo zostane, ako bolo pred exportom.

Súvisiace informácie

➔ „Import zo súboru vo formáte CSV/ENE” na strane 57

Hromadná registrácia údajov o používateľovi pomocou súboru vo formáte CSV

Používateľov môžete zaregistrovať hromadne pomocou súboru vo formáte CSV.

1. Vyberte položky **Zoznam nastavení Epson Print Admin Serverless > Epson Print Admin Serverless > Nastavenia používateľa**.
Prípadne otvorte kartu **Epson Open Platform > Nastavenia používateľa**.
2. Kliknite na tlačidlo **Importovať**.
3. Kliknite na tlačidlo **Prehľadávať...**, vyberte súbor, ktorý chcete importovať, a potom kliknite na tlačidlo **Otvoriť**.
4. Kliknite na tlačidlo **Importovať**.
5. Po skontrolovaní zobrazených údajov kliknite na tlačidlo **OK**.

Súvisiace informácie

➔ „Vytvorenie súboru CSV na registráciu informácií o používateľovi ako dávkový” na strane 32

Synchronizácia so serverom LDAP (Web Config)

Urobte nastavenia servera LDAP pre skener pomocou aplikácie Web Config.

Nastavte to, keď zvolíte možnosť **LDAP** alebo **Lokálna DB a LDAP** pre položku **Spôsob overenia**.

Registrácia údajov a Konfigurácia systému

Podrobnosti o položkách nastavenia nájdete pri rovnakej položke pre aplikáciu Epson Device Admin v tomto návode.

Súvisiace informácie

- ➔ „Položky nastavenia servera LDAP” na strane 53
- ➔ „Položky nastavenia Kerberos” na strane 56
- ➔ „Položky nastavenia vyhľadávania” na strane 55

Dostupné služby

Podporované sú nasledujúce adresárové služby.

Názov služby	Verzia
Active Directory	Windows Server 2008, Windows Server 2008 R2, Windows Server 2012, Windows Server 2012 R2, Windows Server 2016, Windows Server 2019
OpenLDAP	Ver.2.3, Ver.2.4

Vytvorenie nastavení servera LDAP (Web Config)

1. Vyberte položky **Zoznam nastavení Epson Print Admin Serverless > Server LDAP > Základné (Primárny server)**.
Prípadne otvorte kartu **Sieť > Server LDAP > Základné (Primárny server)**.
2. Nastavte jednotlivé položky.
Pozrite si súvisiace informácie pre podrobnosti o jednotlivých položkách.
3. Kliknite na tlačidlo **OK**.
4. Keď vyberiete možnosť **Autentifikácia prostredníctvom protokolu Kerberos** pre položku **Spôsob overenia**, urobte nastavenia Kerberos v ponuke **Sieť > Nastavenia Kerberos** a kliknite na tlačidlo **OK**.
Môžete zaregistrovať až 10 nastavení Kerberos. Ak to nevyberiete, prejdite na ďalší krok.
5. V prípade potreby nastavte sekundárny server LDAP v položke **Základné (Sekundárny server)** a kliknite na tlačidlo **OK**.
Položky nastavenia sú rovnaké ako pri nastaveniach primárneho servera.
6. Kliknite na tlačidlo **OK**.

Súvisiace informácie

- ➔ „Položky nastavenia servera LDAP” na strane 53
- ➔ „Položky nastavenia Kerberos” na strane 56

Kontrola pripojenia servera LDAP

Vykonáva test pripojenia k serveru LDAP pomocou parametra nastaveného v ponuke **Server LDAP > Nastavenia vyhľadávania**.

1. Vyberte položky **Zoznam nastavení Epson Print Admin Serverless > Server LDAP > Test pripojenia (Primárny server)**.

Prípadne otvorte kartu **Sieť > Server LDAP > Test pripojenia (Primárny server)**.

2. Kliknite na tlačidlo **Spustiť**.

Zobrazí sa výsledok.

3. Kliknite na tlačidlo **OK**.

Vytvorenie nastavenia atribútu vyhľadávania

Nastavte atribút vyhľadávania používateľa na registráciu do režimu Epson Print Admin Serverless zo servera LDAP.

1. Vyberte položky **Zoznam nastavení Epson Print Admin Serverless > Server LDAP > Nastavenia vyhľadávania (Epson Print Admin Serverless)**.

Prípadne otvorte kartu **Sieť > Server LDAP > Nastavenia vyhľadávania (Epson Print Admin Serverless)**.

2. Nastavte jednotlivé položky.

3. Kliknite na položku **OK**.

Súvisiace informácie

➔ [„Položky nastavenia vyhľadávania” na strane 55](#)

Voliteľné nastavenia (Web Config)

V prípade potreby nastavte ďalšie funkcie.

Nastavenia ovládania prístupu

Nastavte funkcie, ktoré sú k dispozícii používateľovi.

Nastavenie prístupových oprávnení pre overených používateľov (Web Config)

Keď používate overenie zariadenia v aplikácii Epson Print Admin Serverless, môžete tiež nastaviť obmedzenia prístupu pre každého používateľa v možnosti Nastavenia používateľa pre Web Config. Podrobnosti o položkách nastavenia nájdete v súvisiacich informáciách.

Môžete tiež obmedziť všetky funkcie skenovania pre všetkých prihlásených používateľov. Nastavte túto možnosť, aby ste používateľom zabránili v skenovaní. Postupujte takto.

Registrácia údajov a Konfigurácia systému

1. Vyberte položky **Zoznam nastavení Epson Print Admin Serverless > Nastavenia riadenia prístupu > Nastavenia používateľa**.
Prípadne vyberte kartu **Zabezpečenie produktu > Nastavenia riadenia prístupu > Nastavenia používateľa**.
2. Kliknite na tlačidlo **Upraviť** vedľa položky 1.
3. V položke **Na zapnutie/vypnutie každej funkcie** zaškrtnite **začiarkavacie políčko**., vyberte alebo zrušte začiarknutie políčka **Skenov.**.
4. Kliknite na položku **Použiť**.

Súvisiace informácie

➔ „Položky nastavenia údajov o používateľovi” na strane 31

Nastavte oprávnenie na prístup k ovládaču (Web Config)

Nastavte oprávnenia na povolenie skenovania z počítača.

Ak nechcete obmedziť používateľov, vyberte možnosť **Zoznam nastavení Epson Print Admin Serverless > Nastavenia riadenia prístupu > Základné** a potom vyberte **Umožňuje tlač a skenovanie bez autentifikačných informácií**.

Ak chcete obmedziť používateľov, postupujte podľa nasledujúcich krokov a nastavte kontá na používanie skenera v položke Epson Scan 2.

1. Vyberte **Nastavenia riadenia prístupu > Nastavenia používateľa** z položky **Zoznam nastavení Epson Print Admin Serverless**.
Prípadne vyberte kartu **Zabezpečenie produktu > Nastavenia riadenia prístupu > Nastavenia používateľa**.
2. Kliknite na tlačidlo **Pridať** pre riadok, ktorý nebol zaregistrovaný, okrem 1.
Poznámka:
I je rezervované pre aplikácie, ako napríklad overovací systém.
3. Zadaťte položky **Názov používateľa** a **Heslo**.
Poznámka:
Tu nastavené meno používateľa a heslo sa používajú na overenie ovládača.
4. Vyberte možnosť **Skenov.** vo funkcii **Na zapnutie/vypnutie každej funkcie** zaškrtnite **začiarkavacie políčko**..
5. Kliknite na položku **Použiť**.
6. Zaregistrujte stránky **Názov používateľa** a **Heslo** nastavené v kroku 3 v počítači pomocou funkcie Epson Scan 2.

Súvisiace informácie

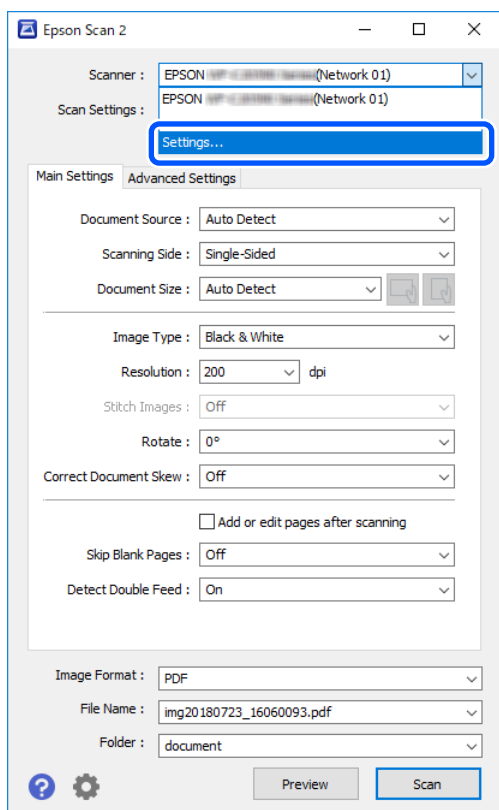
➔ „Skenovanie z počítača” na strane 38

Skenovanie z počítača

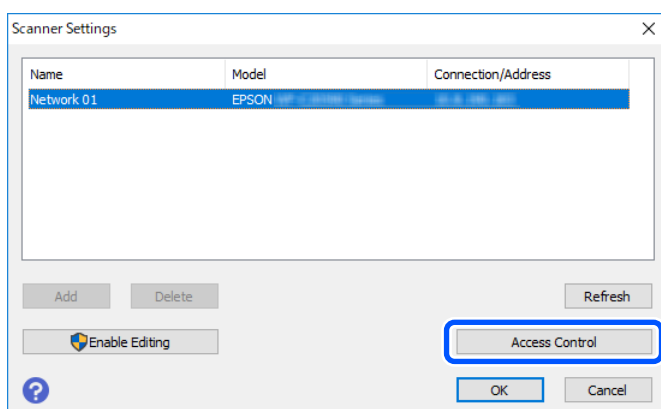
Ak chcete skenovať z počítača, nastavte informácie o obmedzeniach prístupu v aplikácii Epson Scan 2.

Registrácia údajov a Konfigurácia systému

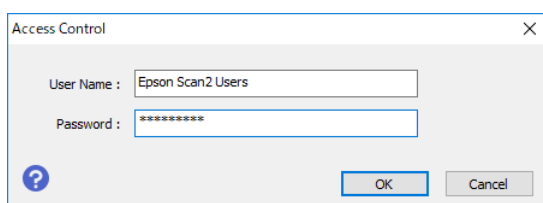
1. Spustíte aplikáciu Epson Scan 2.
2. Vyberte možnosť **Nastavenie** v položke **Skener**.



3. Vyberte skener a potom kliknite na položku **Kontrola prístupu**.



4. Nastavte **Užívateľské meno** a **Heslo** a potom kliknite na tlačidlo **OK**.



Registrácia údajov a Konfigurácia systému

5. Kliknite na tlačidlo **OK**.

Povoliť prihláseným používateľom prihlásiť sa do Web Config (Web Config)

1. Vyberte **Nastavenia riadenia prístupu > Základné** z položky **Zoznam nastavení Epson Print Admin Serverless**.
Alebo prejdite na kartu **Zabezpečenie produktu > Nastavenia riadenia prístupu > Základné**.
2. Vyberte **Povoliť registrovaným používateľom prihlásiť sa do Web Config**.
3. Kliknite na tlačidlo **OK**.

Povolenie funkcií skenovania bez overovania (Web Config)

To umožňuje používateľom používať funkcie skenovania, aj keď sú odhlásení. Ikony funkcií sa zobrazujú na prihlasovacej obrazovke.

1. Vyberte **Nastavenia riadenia prístupu > Základné** z položky **Zoznam nastavení Epson Print Admin Serverless**.
Prípadne vyberte kartu **Zabezpečenie produktu > Nastavenia riadenia prístupu > Základné**.
2. Vyberte položku **Skenov.** pre funkcie, ktoré chcete povoliť z panela, aj keď je používateľ odhlásený.
3. Kliknite na položku **OK**.

Súvisiace informácie

➔ „Povolenie funkcií skenovania bez overovania (konfiguračná šablóna)” na strane 62

Vytvorenie nastavení overovania zariadením (Web Config)

Nastavte formát čítania pre overovacie údaje prijaté z identifikačnej karty.

1. Vyberte položku **Zoznam nastavení Epson Print Admin Serverless > Čítačka kariet**.
Prípadne vyberte kartu **Správa zariadenia > Čítačka kariet**.
2. Nastavte čítanie údajov overovacieho zariadenia a identifikačnej karty.
3. Kliknite na položku **Ďalej**.
Zobrazí sa obrazovka s potvrdením nastavenia.
4. Kliknite na tlačidlo **OK**.

Súvisiace informácie

➔ „Dostupný spôsob čítania pre údaje overenia” na strane 21

Registrácia údajov a Konfigurácia systému

Položky nastavenia overovacieho zariadenia

Položka		Vysvetlenie
Vendor ID		Nastavte pomocou 4 abecedných a číselných znakov ID vydavateľa overovacieho zariadenia, ktoré obmedzuje používanie od 0000 do FFFF. Ak to nechcete obmedziť, nastavte na hodnotu 0000.
Product ID		Nastavte pomocou 4 abecedných a číselných znakov ID produktu overovacieho zariadenia, ktoré obmedzuje používanie od 0000 do FFFF. Ak to nechcete obmedziť, nastavte na hodnotu 0000.
Prevádzkový parameter		Nastavte parameter prevádzky overovacieho zariadenia od 0 do 8192 znakov. K dispozícii sú znaky A – Z, a – z, 0 – 9, +, /, =, medzera a posun riadka.
Epson Print Admin Serverless	Čítačka kariet	Vyberte formát konverzie pre overovacie zariadenie.
	Formát uloženia ID overovacej karty	Vyberte formát konverzie pre overovacie údaje ID karty.
	Nastaviť rozsah ID karty	Povolenie určenia pozície čítania.
	Poloha začiatku textu	Vyberte začiatkovú pozíciu textu a počet znakov. Môžete určiť od 1 do 4096.
	Počet znakov	Stanovte počet znakov čítania identifikačných údajov. Môžete určiť od 1 do 4096.

Overovacie zariadenie, Položky nastavenia formátu ukladania ID karty

Formát	Popis
Formát 1 (predvolený)	Výstup je binárna hodnota ako hexadecimálne číslo.
Formát 2	Výstup je hodnota získaná preusporiadaním binárnej hodnoty bajtu s veľkými písmenami ako hexadecimálne číslo.
Formát 3	Výstup je hodnota získaná preusporiadaním bitu s veľkými písmenami bitovou konverziou ako hexadecimálne číslo.
Formát 4	Výstup je binárna hodnota ako desatinné číslo.
Formát 5	Výstup je hodnota získaná preusporiadaním binárnej hodnoty bajtu s veľkými písmenami ako desatinné číslo.
Formát 6	Výstup je hodnota získaná preusporiadaním bitu s veľkými písmenami bitom vypočítaným ako desatinné číslo.
Formát 7	Výstup je binárna hodnota ako hexadecimálny reťazec v kódovaní ASCII.
Formát 8	Výstup je hodnota získaná preusporiadaním binárnej hodnoty bajtu s veľkými písmenami ako hexadecimálny reťazec v kódovaní ASCII.

Registrácia údajov a Konfigurácia systému

Formát	Popis
Formát 9	Výstup je hodnota získaná preusporiadaním bitu s veľkými písmenami bitom vypočítaným ako hexadecimálny reťazec v kódovaní ASCII.
Formát 10	Výstup je binárna hodnota ako desatinný reťazec v kódovaní ASCII.
Formát 11	Výstup je hodnota získaná preusporiadaním binárnej hodnoty bajtu s veľkými písmenami ako desatinný reťazec v kódovaní ASCII.
Formát 12	Výstup je hodnota získaná preusporiadaním bitu s veľkými písmenami bitom vypočítaným ako desatinný reťazec v kódovaní ASCII.
Formát 13	Výstup je binárna hodnota ako reťazec v kódovaní ASCII.

Nastavenia poštového servera (Web Config)

Nastavte ho, keď používate nasledujúce funkcie na odosielanie e-mailov.

- Sken. do Môjho e-m.

Toto je funkcia na odosielanie naskenovaných údajov na e-mailovú adresu používateľa, ktorý je prihlásený na skeneri.

- Skenovať do e-mailu

Toto je funkcia na odoslanie naskenovaných údajov na zadanú e-mailovú adresu.

- E-mailové upozornenie

Toto je funkcia na prijímanie upozornení e-mailom, keď sa vyskytnú udalosti, ako napríklad chyby.

Poštový server môžete nakonfigurovať v položkách **Zoznam nastavení Epson Print Admin Serverless > E-mailový server > Základné**.

Po nakonfigurovaní položky sa môžete pripojiť k poštovému serveru môžete overiť pomocou položky **E-mailový server > Test pripojenia**.

Poznámka:

Rovnaké ako nastavenia na karte **Sieť > E-mailový server**.

Súvisiace informácie

➔ „Registrácia údajov o používateľovi (Web Config)” na strane 30

➔ „Čo sú e-mailové upozornenia” na strane 76

Položky nastavenia e-mailového servera

Položky	Nastavenia a vysvetlenie	
Spôsob overenia	Vyberte spôsob overovania pre skener pri prístupe k e-mailovému serveru.	
	Vyp.	Pri komunikácii s e-mailovým serverom je overenie vypnuté.
	Overenie servera SMTP	Vyžaduje, aby e-mailový server podporoval overenie SMTP.
	POP pred SMTP	Pri výbere tejto metódy nakonfigurujte server POP3.
Overený účet	Ak vyberiete Overenie servera SMTP alebo POP pred SMTP ako Spôsob overenia , zadajte názov overeného účtu v rozsahu 0 až 255 znakov v ASCII (0x20-0x7E).	

Registrácia údajov a Konfigurácia systému

Položky	Nastavenia a vysvetlenie	
Overené heslo	Ak vyberiete Overenie servera SMTP alebo POP pred SMTP ako Spôsob overenia , zadajte overené heslo v rozsahu 0 až 20 znakov v ASCII (0x20-0x7E).	
E-mailová adresa odosielateľa	Zadajte e-mailovú adresu odosielateľa. Zadajte 0 až 255 znakov ASCII (0x20 až 0x7E) okrem: () < > [] ; ¥. Bodka „.“ nemôže byť prvým znakom.	
Adresa servera SMTP	Zadajte 0 až 255 znakov s použitím A - Z, a - z, 0 - 9. - . Môžete použiť formát IPv4 alebo FQDN.	
Číslo portu servera SMTP	Zadajte číslo od 1 do 65535.	
Zabezpečené pripojenie	Zadajte spôsob zabezpečeného pripojenia pre e-mailový server.	
	Žiadna	Ak vyberiete možnosť POP pred SMTP v časti Spôsob overenia , spôsob pripojenia sa nastaví na Žiadna .
	SSL/TLS	Je k dispozícii, keď je možnosť Spôsob overenia nastavená na Vyp. alebo Overenie servera SMTP .
	STARTTLS	Je k dispozícii, keď je možnosť Spôsob overenia nastavená na Vyp. alebo Overenie servera SMTP .
Overenie certifikátu	Keď je táto možnosť aktivovaná, overuje sa certifikát. Odporúčame to nastaviť na možnosť Povolit' .	
Adresa servera POP3	Ak vyberiete POP pred SMTP ako Spôsob overenia , zadajte adresu servera POP3 v rozsahu 0 až 255 znakov pomocou A-Z a-z 0-9. - . Môžete použiť formát IPv4 alebo FQDN.	
Číslo portu servera POP3	Ak vyberiete možnosť POP pred SMTP ako Spôsob overenia , zadajte číslo od 1 do 65535.	

Vykonávanie nastavení položky Sken. do Môjho prieč. (Web Config)

Nastavte funkciu Sken. do Môjho prieč. pomocou aplikácie Epson Print Admin Serverless. Pomocou funkcie Sken. do Môjho prieč. môžete nastaviť nasledujúce cieľové miesta uloženia.

Nastavte cieľ	Cieľ	Metóda overenia	Cieľová cesta
Priečinko používateľa	Každý používateľ	Lokálna DB, Lokálna DB a LDAP	Kontakty
Priečinko používateľa	Každý používateľ	LDAP, Lokálna DB a LDAP	Atribút LDAP
Zdieľaný priečinko*	Všetci používatelia	Lokálna DB, Lokálna DB a LDAP	Zariadenie (nastavenie funkcie Sken. do Môjho prieč.)

* : Priečinko pomenovaný podľa ID používateľa sa ihneď vytvorí automaticky pod zadanou cestou k priečinku alebo adresou URL.

1. Vyberte položky **Zoznam nastavení Epson Print Admin Serverless > Epson Print Admin Serverless > Skenovať do sieťového priečinka/FTP**.
Prípadne otvorte kartu **Epson Open Platform > Epson Print Admin Serverless > Skenovať do sieťového priečinka/FTP**.
2. Nastavte jednotlivé položky.

Registrácia údajov a Konfigurácia systému

3. Kliknite na tlačidlo **OK**.

Položky nastavenia Sken. do Môjho prieč. (Web Config)

Položka		Vysvetlenie
Uložiť do možnosti Nastavenie	Typ nastavenia	<input type="checkbox"/> Zdieľané Automaticky vytvorí priečinok pomenovaný podľa ID používateľa pod cestou k priečinku alebo adresou URL zadanou v poli Uložiť do a uloží výsledky skenovania do tohto priečinka. <input type="checkbox"/> Jednotlivo: nastavte cieľ uloženia výsledkov skenovania pre každého používateľa. Používateľov, pri ktorých sa overuje zariadenie, možno nastaviť v používateľských nastaveniach. Požívateľia overovaní serverom LDAP môžu nastaviť umiestnenie ukladania v atribúte vyhľadávania servera LDAP.
	Typ	Vyberte prenosový protokol. Keď je výstupný cieľ skenovania sieťový priečinok, vyberte možnosť Priečinok siete (SMB) . Pre server FTP vyberte možnosť FTP .
	Uložiť do	Keď vyberiete možnosť Priečinok siete (SMB) v položke Typ , stanovte miesto uloženia výstupného cieľa naskenovaných údajov. Keď vyberiete možnosť FTP v položke Typ , stanovte URL adresu výstupného cieľa naskenovaných údajov. Zadajte max. 160 znakov v kódovaní Unicode (UTF-8).
	Režim pripojenia	Nastavte, keď ste vybrali možnosť FTP v položke Typ . Vyberte režim pripojenia k serveru FTP.
	Číslo portu	Nastavte, keď ste vybrali možnosť FTP v položke Typ . Zadajte číslo portu, ktorým sa odosielajú naskenované údaje na server FTP — číslo od 0 do 65535.
Nastavenia autentifikácie	Typ nastavenia	Zobrazuje sa po výbere položky Jednotlivo ako Typ nastavenia v možnosti Uložiť do možnosti Nastavenie . <input type="checkbox"/> Zdieľané Nastavenia nakonfigurované v položkách Názov používateľa a Heslo sa používajú na overovanie bez ohľadu na metódu overenia. <input type="checkbox"/> Jednotlivo: používateľov, pri ktorých sa overuje zariadenie, možno nastaviť jednotlivo v používateľských nastaveniach. Pri používateľoch, ktorí sa overujú serverom LDAP, sa možnosti Názov používateľa a Heslo používajú na overenie.
	Názov používateľa	Zadajte používateľské meno pre prístup do priečinka výstupného cieľa skenovania. Zadajte max. 30 znakov v kódovaní Unicode (UTF-8).
	Heslo	Zadajte heslo pre prístup do priečinka výstupného cieľa skenovania. Zadajte max. 20 znakov v kódovaní Unicode (UTF-8).

Zakázanie zmeny cieľa pre funkciu Skenovať do sieťového priečinka/FTP (Web Config)

Predvolený cieľ pre funkciu Skenovať do sieťového priečinka/FTP je možné nastaviť tak, aby ho používateľ nemohol zmeniť.

Túto možnosť môžete nastaviť v časti **Epson Print Admin Serverless > Skenovať do sieťového priečinka/FTP** cez **Zoznam nastavení Epson Print Admin Serverless** alebo na karte **Epson Open Platform > Epson Print Admin Serverless > Skenovať do sieťového priečinka/FTP**.

Položka	Vysvetlenie
Zakázať manuálne zadanie cieľa	Keď je to aktivované, používateľ nemôže zmeniť predvolený cieľ.

Upravovanie domovskej obrazovky (Web Config)

Úpravou rozloženia ikon zobrazených na domovskej obrazovke ovládacieho panela môžete nechať zobraziť len potrebné ikony.

1. Vyberte **Epson Print Admin Serverless > Prispôbiť jednodotkové funkcie** z položky **Zoznam nastavení Epson Print Admin Serverless**.

Prípadne vyberte kartu **Epson Open Platform > Epson Print Admin Serverless > Prispôbiť jednodotkové funkcie**.

2. Rozloženie ikon zobrazovaných na ovládacom paneli vyberte z položky **Maximum funkcií na obrazovku**. Obrázok sa zmení podľa zvoleného rozloženia.

**Upozornenie:**

V nasledujúcich prípadoch sa na domovskej obrazovke nezobrazujú ikony zadaných funkcií.

- Keď vyberiete funkcie, ktoré nie sú povolené kvôli obmedzeniam používateľa.
- Keď nie je zaregistrovaná e-mailová adresa prihláseného používateľa. (Sken. do Môjho e-m.)
- Keď nie je nastavený cieľový priečinok. (Sken. do Môjho prieč.)

3. V možnosti **Obrazovka(y)** vyberte číslo obrazovky.
4. Vyberte funkciu, ktorú chcete zobraziť v riadku s rovnakým číslom ako číslo na pozícii, kde chcete zobraziť ikonu.
5. Kliknite na položku **OK**.

Súvisiace informácie

➔ „Upravovanie domovskej obrazovky (Šablóna konfigurácie)” na strane 64

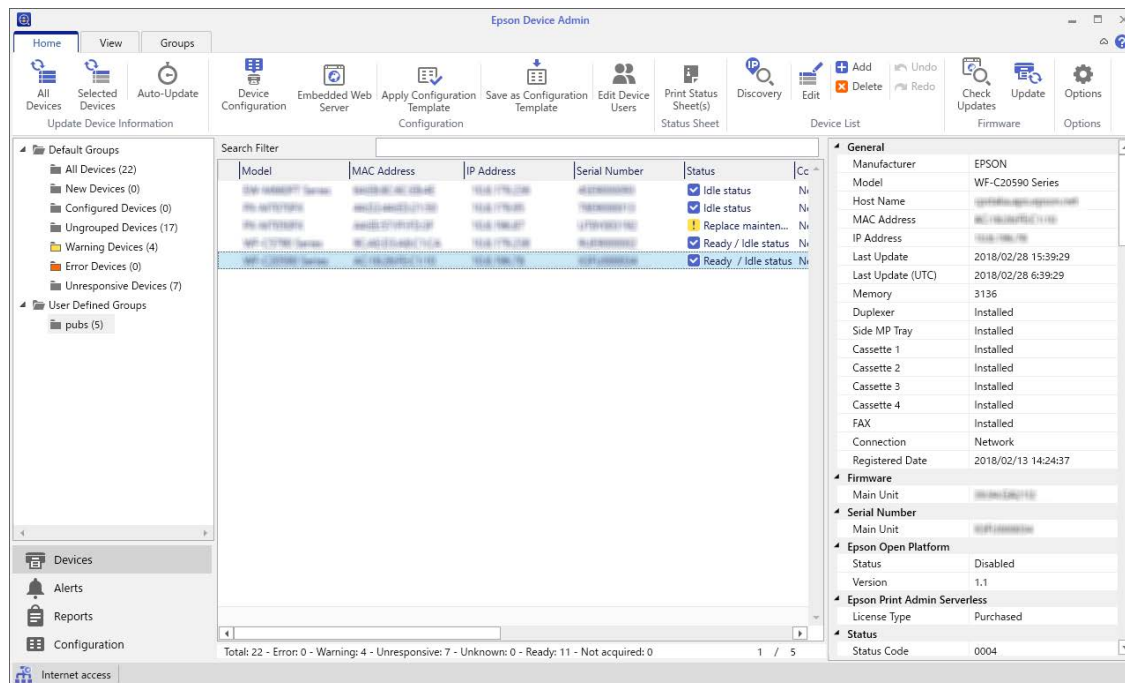
Hromadné nastavenie pomocou aplikácie Epson Device Admin (šablóna konfigurácie)

Pri používaní funkcie Epson Device Admin, môžete nastavenia funkcie Epson Print Admin Serverless hromadne nastaviť pre viaceré skenery.

Registrácia údajov a Konfigurácia systému

Podrobnosti nájdete v príručke a pomocníkovi aplikácie Epson Device Admin.

Urobte potrebné nastavenia pre funkciu Epson Print Admin Serverless v závislosti od použitého spôsobu overovania. Podrobnosti nájdete v súvisiacich informáciách.



Súvisiace informácie

➔ „Povinné nastavenia pre spôsob overovania“ na strane 14

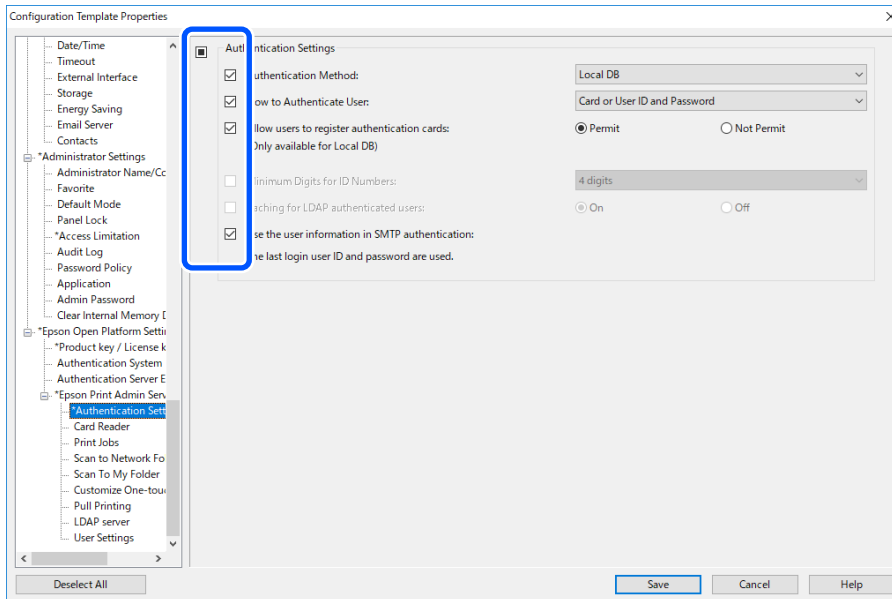
Postup prevádzky aplikácie Epson Device Admin

Urobte nastavenia režimu Epson Print Admin Serverless pomocou šablóny konfigurácie pre aplikáciu Epson Device Admin. Použite hodnotu nastavenia v skeneri podľa postupu uvedeného nižšie.

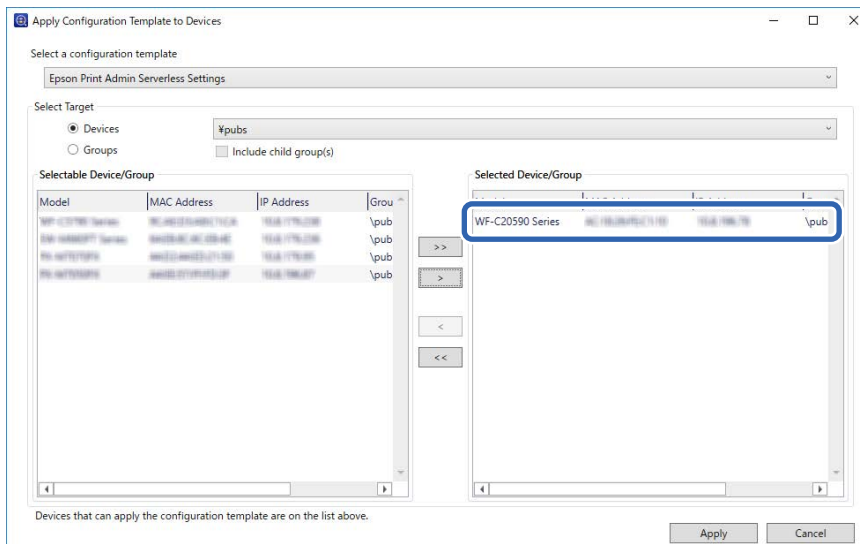
1. Vytvorte šablónu konfigurácie.

Registrácia údajov a Konfigurácia systému

2. Na obrazovke nastavenia položky zadajte alebo vyberte hodnotu a povoľte položku, ktorú chcete použiť. Nasleduje príklad.



3. Uložte šablónu konfigurácie.
4. Vyberte skener, pre ktorý chcete použiť hodnotu nastavenia, a použite šablónu konfigurácie.



Základné ovládanie šablóny konfigurácie nájdete v súvisiacich informáciách.

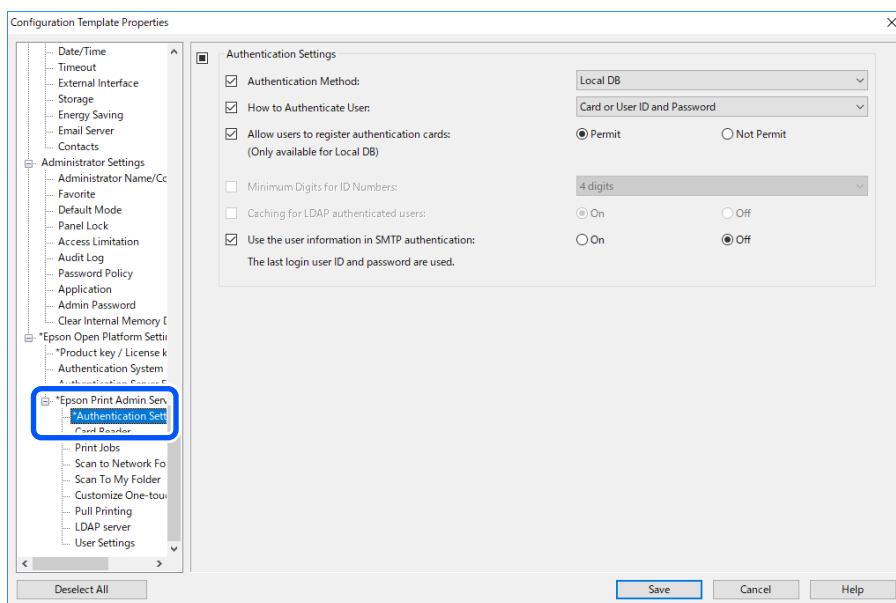
Súvisiace informácie

- ➔ „Vytvorenie šablóny konfigurácie“ na strane 23
- ➔ „Použitie šablóny konfigurácie“ na strane 25

Vytvorenie nastavení overovania používateľov (šablóna konfigurácie)

Nastavte spôsob overovania a spôsob, akým sa používateľ overuje.

1. Vyberte položky **Epson Open Platform Settings > Epson Print Admin Serverless > Authentication Settings** v šablóne konfigurácie.



2. Nastavte jednotlivé položky.
Pozrite si súvisiace informácie pre položky.

Súvisiace informácie

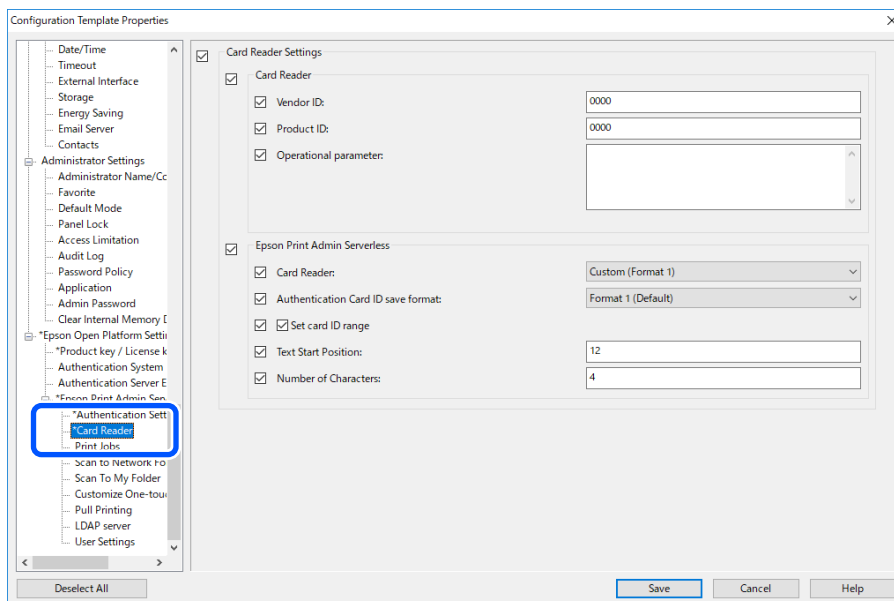
➔ „Položky nastavenia overovania” na strane 29

Vytvorenie nastavení overovacieho zariadenia (šablóna konfigurácie)

Nastavte formát čítania pre overovacie údaje prijaté z identifikačnej karty.

Registrácia údajov a Konfigurácia systému

1. Vyberte položky **Epson Open Platform Settings > Epson Print Admin Serverless > Card Reader** v šablóne konfigurácie.



2. Nastavte čítanie údajov overovacieho zariadenia a identifikačnej karty.
Pozrite si súvisiace informácie pre položky.

Súvisiace informácie

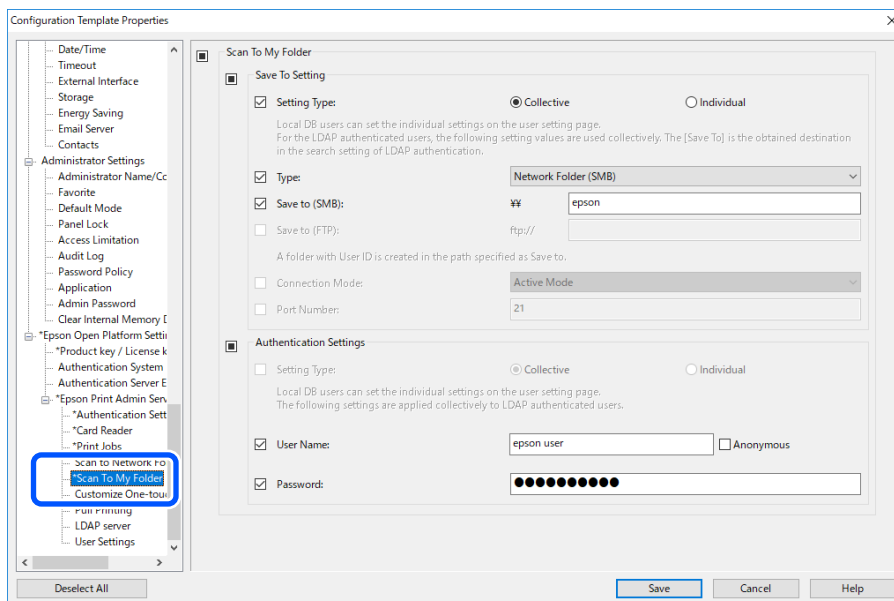
- ➔ „Položky nastavenia overovacieho zariadenia” na strane 41
- ➔ „Dostupný spôsob čítania pre údaje overenia” na strane 21

Vytvorenie nastavení funkcie Scan to My Folder (šablóna konfigurácie)

Nastavte funkciu Scan to My Folder pomocou aplikácie Epson Print Admin Serverless. Pre funkciu skenovania do môjho priečinka sa priečinok nazvaný podľa ID používateľa vytvorí automaticky v mieste priečinka alebo na URL adrese, ktorá je priradená. Naskenované údaje sa budú ukladať sem.

Registrácia údajov a Konfigurácia systému

1. Vyberte položky **Epson Open Platform Settings > Epson Print Admin Serverless > Scan To My Folder** v šablóne konfigurácie.



2. Nastavte jednotlivé položky.

Registrácia údajov a Konfigurácia systému

Položky nastavenia funkcie Scan To My Folder (šablóna konfigurácie)

Položka		Vysvetlenie
Save To Setting	Typ nastavenia	<input type="checkbox"/> Shared Automaticky vytvorí priečinok pomenovaný podľa ID používateľa pod cestou k priečinku alebo adresou URL zadanou v poli Save to a uloží výsledky skenovania do tohto priečinka. <input type="checkbox"/> Individual: nastavte cieľ uloženia výsledkov skenovania pre každého používateľa. Používateľov, pri ktorých sa overuje zariadenie, možno nastaviť v používateľských nastaveniach. Používatelia overovaní serverom LDAP môžu nastaviť umiestnenie ukladania v atribúte vyhľadávania servera LDAP.
	Type	Vyberte prenosový protokol. Keď je výstupný cieľ skenovania sieťový priečinok, vyberte možnosť Network Folder (SMB) . Pre server FTP vyberte možnosť FTP .
	Save to (SMB)	Nastavte, keď ste vybrali možnosť Network Folder (SMB) v položke Type . Stanovte miesto uloženia výstupného cieľa naskenovaných údajov. Zadajte max. 160 znakov v kódovaní Unicode (UTF-8).
	Save to (FTP)	Nastavte, keď ste vybrali možnosť FTP v položke Type . Stanovte URL adresu výstupného cieľa naskenovaných údajov. Zadajte max. 160 znakov v kódovaní Unicode (UTF-8).
	Connection Mode	Nastavte, keď ste vybrali možnosť FTP v položke Type . Vyberte režim pripojenia k serveru FTP.
	Port Number	Nastavte, keď ste vybrali možnosť FTP v položke Type . Zadajte číslo portu, ktorým sa odosielajú naskenované údaje na server FTP — číslo od 1 do 655353.
Authentication Settings	Typ nastavenia	Zobrazuje sa po výbere položky Individual ako Typ nastavenia v možnosti Save To Setting . <input type="checkbox"/> Shared Nastavenia nakonfigurované v položkách User Name a Password sa používajú na overovanie bez ohľadu na metódu overenia. <input type="checkbox"/> Individual: používateľov, pri ktorých sa overuje zariadenie, možno nastaviť jednotlivo v používateľských nastaveniach. Pri používateľoch, ktorí sa overujú serverom LDAP, sa možnosti User Name a Password používajú na overenie.
	User Name	Zadajte používateľské meno pre prístup do priečinka výstupného cieľa skenovania. Zadajte max. 255 znakov v kódovaní Unicode (UTF-8). Ak vyberiet možnosť Anonymous , meno používateľa sa nastaví na „anonymný“.
	Password	Zadajte heslo pre prístup do priečinka výstupného cieľa skenovania. Zadajte max. 255 znakov v kódovaní ASCII.

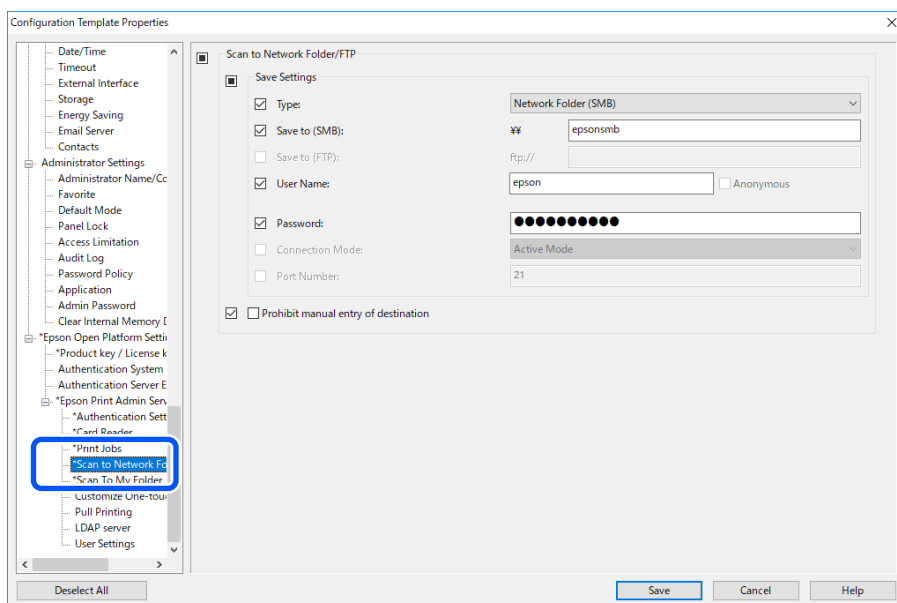
Súvisiace informácie

➔ „Vykonávanie nastavení položky Sken. do Môjho prieč. (Web Config)” na strane 43

Zakázanie zmeny cieľa pre funkciu Scan to Network Folder/FTP (šablóna konfigurácie)

Predvolený cieľ pre funkciu Scan to Network Folder/FTP je možné nastaviť tak, aby ho používateľ nemohol zmeniť.

1. Vyberte položky **Epson Open Platform Settings > Epson Print Admin Serverless > Scan to Network Folder/FTP** v šablóne konfigurácie.



2. Povoľte možnosť **Prohibit manual entry of destination**.

Súvisiace informácie

➔ „Zakázanie zmeny cieľa pre funkciu Skenovať do sieťového priečinka/FTP (Web Config)” na strane 45

Synchronizácia so serverom LDAP (šablóna konfigurácie)

Urobte nastavenie servera LDAP používaného spôsobom overovania pre **LDAP** alebo **Local DB and LDAP** a nastavenie atribútu vyhľadávania používaného na identifikáciu údajov o používateľovi.

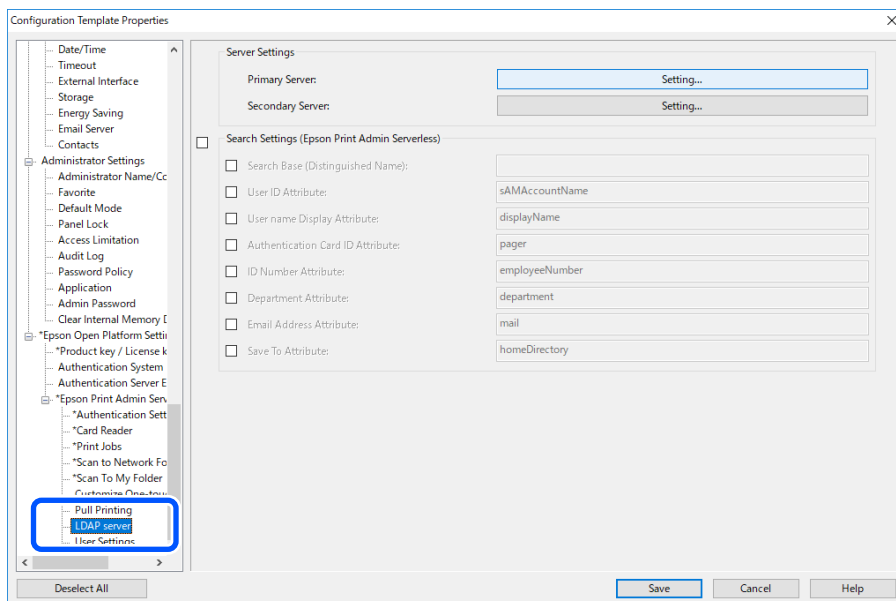
Môže sa použiť ako nadmerný systém servera LDAP.

Poznámka:

Tu sa uložia nastavenia servera LDAP, ktoré sú zdieľané s nastaveniami mi pre **Network > LDAP server > Server Settings (Primary Server)** a **Server Settings (Secondary Server)** používané funkciou **Contacts**. Keď zmeníte jednu hodnotu, odráža sa to v druhej.

Registrácia údajov a Konfigurácia systému

1. Vyberte položky **Epson Open Platform Settings > Epson Print Admin Serverless > LDAP server** v šablóne konfigurácie.



2. Nastavte jednotlivé položky.
Pozrite si súvisiace informácie pre položky.

Súvisiace informácie

- ➔ „Položky nastavenia servera LDAP” na strane 53
- ➔ „Položky nastavenia Kerberos” na strane 56
- ➔ „Položky nastavenia vyhľadávania” na strane 55

Dostupné služby

Podporované sú nasledujúce adresárové služby.

Názov služby	Verzia
Active Directory	Windows Server 2008, Windows Server 2008 R2, Windows Server 2012, Windows Server 2012 R2, Windows Server 2016, Windows Server 2019
OpenLDAP	Ver.2.3, Ver.2.4

Položky nastavenia servera LDAP

Kliknite na možnosť **Settings** pre položku **Server Settings (Primary Server)**.

Registrácia údajov a Konfigurácia systému

Keď vyberiete možnosť **Kerberos Authentication** pre položku **Authentication Method**, urobte nastavenia Kerberos v ponuke **Network > Security > Kerberos Settings**.

Položka	Nastavenia a vysvetlenie
Use LDAP Server	Vyberte, keď používate server LDAP.
LDAP Server Address	Zadajte adresu servera LDAP. Zadajte 1 až 1024 znakov vo formáte IPv4, IPv6 alebo FQDN. Pre formát FQDN môžete použiť alfanumerické znaky v kódovaní ASCII (0x20 – 0x7E) a znak „-“, ktorý nemôže byť na začiatku a konci adresy.
Port Number	Zadajte číslo portu servera LDAP v rozmedzí od 1 do 65535.
Secure Connection	Stanovte metódu overovania, keď má skener prístup k serveru LDAP.
Certificate Validation	Keď to je aktivované, overuje sa certifikát servera LDAP. Odporúčame nastaviť túto položku na Enabled . Ak to chcete nastaviť, do skenera je potrebné importovať certifikát CA Certificate .
Search Timeout	Nastavte dobu vyhľadávania pred vypršaním časového limitu — 0 až 99999.
Authentication Method	Vyberte jednu z metód. Ak vyberiete možnosť Kerberos Authentication , vyberte položku Kerberos Settings a urobte nastavenia pre Kerberos. Ak sa má vykonávať overovanie Kerberos, je potrebné nasledujúce prostredie. <ul style="list-style-type: none"> <input type="checkbox"/> Skener a server DNS môžu medzi sebou komunikovať. <input type="checkbox"/> Čas na skeneri, serveri KDC a serveri potrebnom na overenie (server LDAP, server SMTP, súborový server) je synchronizovaný. <input type="checkbox"/> Keď je servisný server priradený ako IP adresa FQDN servisného servera je zaregistrovaná v zóne reverzného vyhľadávania servera DNS.
Ak bude použité prostredie Kerberos	Ak vyberiete možnosť Kerberos Authentication pre položku Authentication Method , vyberte oblasť Kerberos, ktorú chcete použiť.
Administrator DN / User Name	Zadajte používateľské meno pre server LDAP — najviac 1024 znakov v kódovaní Unicode (UTF-8). Nemôžete použiť riadiace znaky, ako sú napríklad 0x00 – 0x1F a 0x7F. Toto nastavenie sa nepoužíva, keď je možnosť Anonymous Authentication zvolená pre položku Authentication Method . Ak to neurčujete, nechajte prázdne.
Password	Zadajte heslo pre server LDAP — najviac 1024 znakov v kódovaní Unicode (UTF-8). Nemôžete použiť riadiace znaky, ako sú napríklad 0x00 – 0x1F a 0x7F. Toto nastavenie sa nepoužíva, keď je možnosť Anonymous Authentication zvolená pre položku Authentication Method . Ak to neurčujete, nechajte prázdne.

Registrácia údajov a Konfigurácia systému

Súvisiace informácie

➔ „Import zo servera LDAP” na strane 58

Položky nastavenia vyhľadávania

Nastavte atribúty vyhľadávania používateľov pre synchronizáciu s overovaním servera LDAP.

Položky vyhľadávania

Položka	Nastavenia a vysvetlenie
Search Base (Distinguished Name)	Stanovte počiatočnú pozíciu vyhľadávania údajov o používatelovi pri jeho hľadaní zo servera LDAP. Zadaťte 0 až 128 znakov v kódovaní Unicode (UTF-8). Ak nechcete vyhľadávať absolútny atribút, nechajte to prázdne. Príklad pre adresár lokálneho servera: dc=server,dc=local
User ID Attribute	Stanovte názov atribútu, ktorý sa bude zobrazovať pri vyhľadávaní pre ID používateľa. Zadaťte 1 až 255 znakov v kódovaní ASCII. Prvý znak musí byť a – z alebo A – Z. Príklad: cn, uid
User name Display Attribute	Stanovte názov atribútu, ktorý sa bude zobrazovať ako meno používateľa. Zadaťte 0 až 255 znakov v kódovaní ASCII. Prvý znak musí byť a – z alebo A – Z. Môžete to nechať prázdne. Príklad: cn, name
Authentication Card ID Attribute	Stanovte názov atribútu, ktorý sa bude zobrazovať ako ID overovacej karty. Zadaťte 0 až 255 znakov v kódovaní ASCII. Prvý znak musí byť a – z alebo A – Z. Môžete to nechať prázdne. Príklad: cn, sn
ID Number Attribute	Stanovte názov atribútu, ktorý sa bude zobrazovať pri vyhľadávaní pre číslo ID. Zadaťte 1 až 255 znakov v kódovaní ASCII. Prvý znak musí byť a – z alebo A – Z. Príklad: cn, id
Department Attribute	Stanovte názov atribútu, ktorý sa bude zobrazovať ako názov oddelenia. Zadaťte 0 až 255 znakov v kódovaní ASCII. Prvý znak musí byť a – z alebo A – Z. Môžete to nechať prázdne. Príklad: ou, ou-cl
Email Address Attribute	Stanovte názov atribútu, ktorý sa bude zobrazovať pri vyhľadávaní e-mailovej adresy. Zadaťte 1 až 255 znakov v kódovaní ASCII. Prvý znak musí byť a – z alebo A – Z. Príklad: mail
Save To Attribute	Zadaťte názov atribútu, ktorý sa používa na označenie cieľa uloženia pre funkciu Scan To My Folder. Zadaťte 0 až 255 znakov v kódovaní ASCII. Príklad: homeDirectory

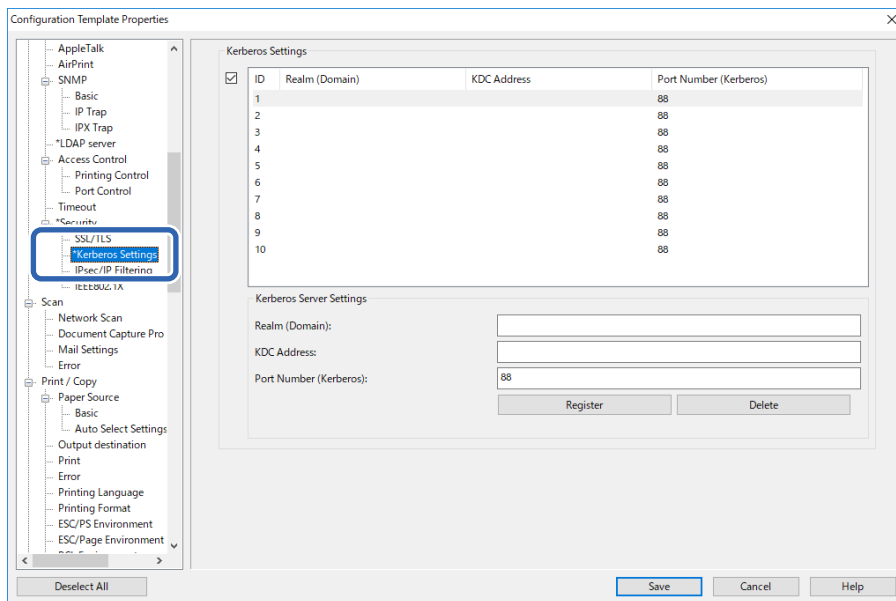
Súvisiace informácie

➔ „Synchronizácia so serverom LDAP (Web Config)” na strane 35

➔ „Import zo servera LDAP” na strane 58

Položky nastavenia Kerberos

Vyberte položky **Network > Security > Kerberos Settings**.



Položka	Nastavenia a vysvetlenie
Realm (Domain)	Zadajte oblasť overovania Kerberos — najviac 1024 znakov v kódovaní ASCII. Ak to neregistrujete, nechajte prázdne.
KDC Address	Zadajte adresu overovacieho servera Kerberos. Zadajte najviac 1024 znakov v jednom z týchto formátov: IPv4, IPv6 alebo FQDN. Ak to neregistrujete, nechajte prázdne.
Port Number (Kerberos)	Zadajte číslo portu servera Kerberos v rozmedzí od 1 do 65535.

Registrácia pre údaje o používateľovi (šablóna konfigurácie)

Zaregistrujte údaje o používateľovi, ktoré sa používajú na overenie používateľa.

Keď zvolíte možnosť **LDAP** pre položku **Spôsob overenia**, nie je potrebné registrovať používateľov.

Import pre údaje o používateľovi (šablóna konfigurácie)

Informácie o používateľoch môžete do skenera hromadne importovať pomocou servera LDAP alebo súboru CSV/ENE.

Vyhľadajte informácie o používateľoch zo servera LDAP na adrese Epson Print Admin Serverless a potom ich importujte do skenera.

Informácie o používateľovi môžete importovať až do počtu používateľov, ktorí ešte neboli priradení v položke **Contacts**.

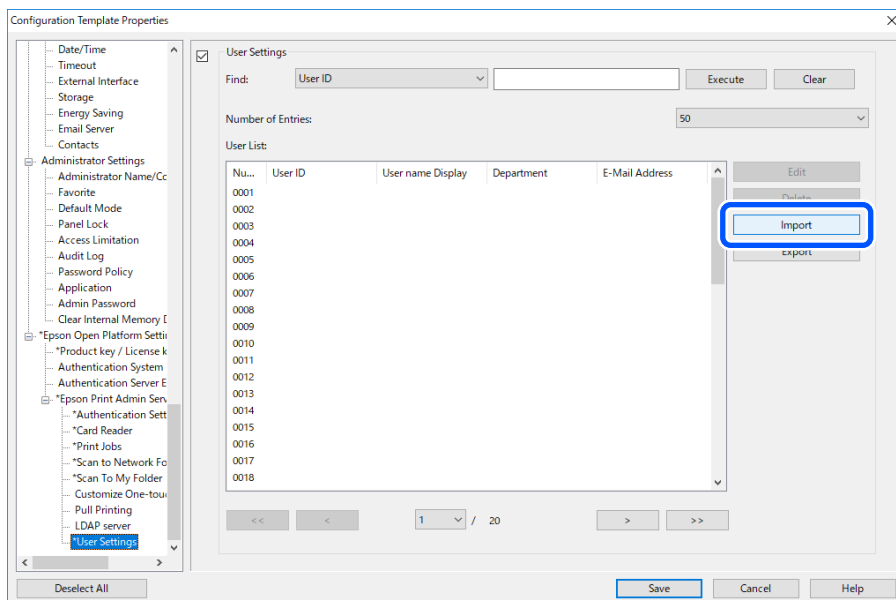
Poznámka:

Súbor **ENE** je binárny súbor od spoločnosti Epson, v ktorom sú zašifrované a uložené položky **Contacts** alebo údaje o používateľoch. Dá sa exportovať z aplikácie **Epson Device Admin** a je možné nastaviť heslo. Je to užitočné, keď chcete importovať údaje o používateľoch zo súboru zálohy.

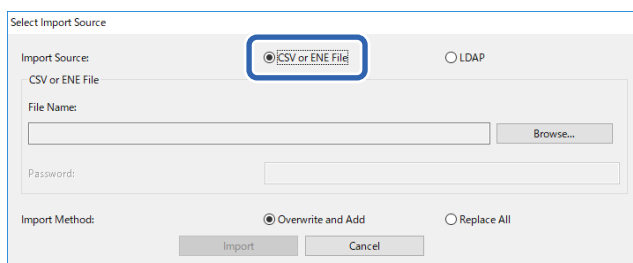
Registrácia údajov a Konfigurácia systému

Import zo súboru vo formáte CSV/ENE

1. Vyberte položky **Epson Open Platform Settings > Epson Print Admin Serverless > User Settings**.
2. Vyberte možnosť **Skener** pre **Type**.
3. Kliknite na položku **Import**.



4. Vyberte možnosť **CSV or ENE File** pre **Import Source**.



5. Kliknite na položku **Browse**.
Zobrazí sa obrazovka voľby súboru.
6. Vyberte súbor, ktorý chcete importovať, a potom kliknite na tlačidlo **Otvoriť**.
7. Vyberte spôsob importu súboru.
 - Overwrite and Add**: ak existuje rovnaké ID používateľa, prepíše ho, v opačnom prípade ho pridajte.
 - Replace All**: vymaže všetky informácie o používateľovi za nové.
8. Kliknite na položku **Import**.
Zobrazí sa obrazovka s potvrdením.

Registrácia údajov a Konfigurácia systému

9. Kliknite na položku **OK**.
Zobrazí sa výsledok overenia.

Check Results

No error was detected.
When you click "Import", the contents of the import file information list will be imported.

Error Information
No error was detected.

Detailed...

Imported Information

Valid Users: 10 / 1000

User ID	User name Display	Department
epson001	epson001	epson pubs
epson002	epson002	epson pubs
epson003	epson003	epson pubs
epson004	epson004	epson pubs
epson005	epson005	epson pubs
epson006	epson006	epson pubs
epson007	epson007	epson pubs
epson008	epson008	epson pubs
epson009	epson009	epson pubs
epson010	epson010	epson pubs

Edit

Delete Unnecessary Users...

Import Cancel

Poznámka:

- Keď údaje o používateľovi presahujú dostupný počet, zobrazí sa pokyn na odstránenie údajov o používateľovi. Pred importom odstráňte údaje o používateľovi, ktoré prekračujú limit.
- Keď kliknete na položku **Delete Unnecessary Users**, zobrazí sa obrazovka na odstránenie používateľa. Vyberte údaje o používateľovi a kliknite na položku **Delete**. Pred importom môžete odstrániť údaje o používateľovi.

10. Kliknite na položku **Import**.
Údaje o používateľovi sa importujú do šablóny konfigurácie.

Súvisiace informácie

➔ „Vytvorenie súboru CSV na registráciu informácií o používateľovi ako dávkový“ na strane 32

Import zo servera LDAP

1. Vyberte položky **Epson Open Platform Settings > Epson Print Admin Serverless > User Settings**.
2. Kliknite na položku **Import**.
3. Vyberte možnosť **LDAP** pre **Import Source**.

Select Import Source

Import Source: CSV or ENE File **LDAP**

LDAP

LDAP Server Settings: Setting...

User Information is acquired from the following LDAP Server.

Server Address: Unset

Import Method: Overwrite and Add Replace All

Import Cancel

Registrácia údajov a Konfigurácia systému

4. Kliknite na položku **Settings**.

Zobrazí sa nastavenie servera LDAP.

Poznámka:

Toto nastavenie servera LDAP je nastavenie importu údajov o používateľovi zo servera LDAP do skenera. Importované údaje o používateľovi sa použijú na overenie používateľov samotným skenerom.

Na druhej strane, keď vyberiete možnosť **LDAP** alebo **Local DB and LDAP** pre spôsob overovania, komunikujete so serverom LDAP pri overovaní používateľov.

5. Nastavte jednotlivé položky.

Pri importe údajov o používateľovi zo servera LDAP môžete okrem položiek v nastaveniach LDAP vykonať nasledujúce nastavenia.

Pozrite si súvisiace informácie pre ostatné položky.

Položky		Vysvetlenie						
LDAP Server Settings	LDAP Server Type	Vyberte typ servera LDAP.						
Search Settings	Search Filter	Nakonfigurujte vyhľadávacie reťazce pre vyhľadávací filter LDAP. Filtre môžete tiež upraviť výberom položky Custom .						
	Options	<table border="1"> <tr> <td>Type</td> <td>Vyberte typ umiestnenia pre funkciu Scan To My Folder.</td> </tr> <tr> <td>Connection Mode</td> <td>Keď vyberiete FTP ako Type, môžete nastaviť režim pripojenia pre FTP.</td> </tr> <tr> <td>Port Number</td> <td>Keď vyberiete FTP ako Type, môžete nastaviť číslo portu pre FTP.</td> </tr> </table>	Type	Vyberte typ umiestnenia pre funkciu Scan To My Folder.	Connection Mode	Keď vyberiete FTP ako Type , môžete nastaviť režim pripojenia pre FTP.	Port Number	Keď vyberiete FTP ako Type , môžete nastaviť číslo portu pre FTP.
	Type	Vyberte typ umiestnenia pre funkciu Scan To My Folder.						
	Connection Mode	Keď vyberiete FTP ako Type , môžete nastaviť režim pripojenia pre FTP.						
Port Number	Keď vyberiete FTP ako Type , môžete nastaviť číslo portu pre FTP.							

6. Podľa potreby urobte test pripojenia kliknutím na položku **Connection Test**.

Zobrazujú sa údaje 10 používateľov zo servera LDAP.

7. Kliknite na položku **OK**.

Registrácia údajov a Konfigurácia systému

8. Vyberte spôsob importu súboru.
 - Overwrite and Add: ak existuje rovnaké ID používateľa, prepíše ho, v opačnom prípade ho pridajte.
 - Replace All: vymaže všetky informácie o používateľovi za nové.

9. Kliknite na položku **Import**.
Zobrazí sa obrazovka s potvrdením.

10. Kliknite na položku **OK**.
Zobrazí sa výsledok overenia.

Poznámka:

Keď kliknete na položku **Delete Unnecessary Users**, zobrazí sa obrazovka na odstránenie používateľa. Vyberte údaje o používateľovi a kliknite na položku **Delete**. Pred importom môžete odstrániť údaje o používateľovi.

11. Kliknite na položku **Import**.
Údaje o používateľovi sa importujú do šablóny konfigurácie.

Súvisiace informácie

- ➔ „Vytvorenie súboru CSV na registráciu informácií o používateľovi ako dávkky” na strane 32
- ➔ „Synchronizácia so serverom LDAP (Web Config)” na strane 35
- ➔ „Údržba používateľov” na strane 72
- ➔ „Položky nastavenia servera LDAP” na strane 53
- ➔ „Položky nastavenia vyhľadávania” na strane 55

Nastavenie iných funkcií (šablóna konfigurácie)

V prípade potreby nastavte ďalšie funkcie.

Nastavenie prístupových oprávnení pre overených používateľov (konfiguračná šablóna)

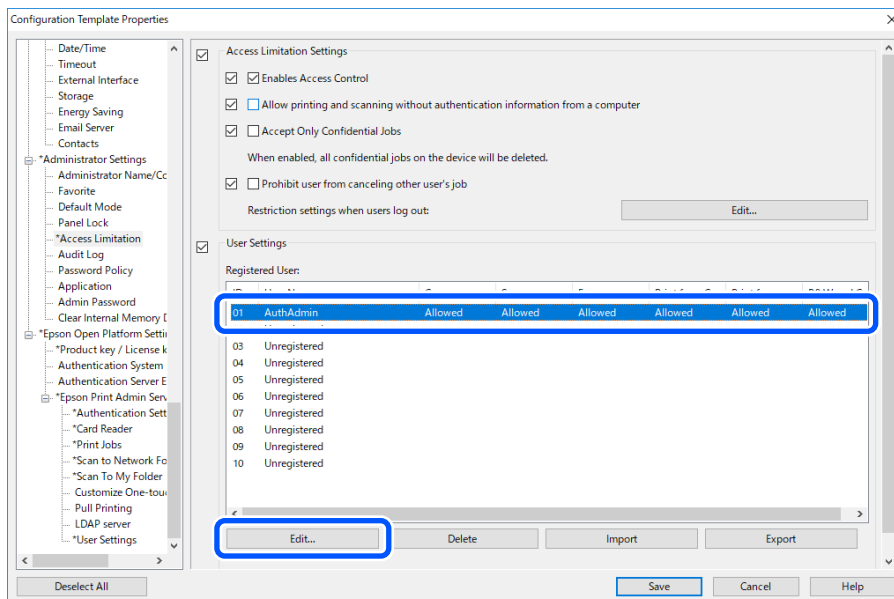
Pri používaní miestneho overovania v položke Epson Print Admin Serverless môžete pri registrácii informácií o používateľovi nastaviť obmedzenia pre každého používateľa.

Môžete tiež obmedziť všetky funkcie skenovania pre všetkých prihlásených používateľov. Nastavte túto možnosť, aby ste používateľom zabránili v skenovaní. Postupujte takto.

1. Zo šablóny konfigurácie vyberte položku **Administrator Settings > Access Limitation** a potom vyberte **Enables Access Control**.
2. Vyberte položku **User Settings**.

Registrácia údajov a Konfigurácia systému

3. Vyberte možnosť **01** a potom kliknite na položku **Edit**.



4. Zmeňte nastavenia **Scan**.
5. Kliknite na položku **OK**.

Súvisiace informácie

- ➔ „Nastavenie prístupových oprávnení pre overených používateľov (Web Config)” na strane 37
- ➔ „Položky nastavenia údajov o používateľovi” na strane 31

Nastavte oprávnenie na prístup k ovládaču (Šablóna konfigurácie)

Nastavte oprávnenia na povolenie skenovania z počítača.

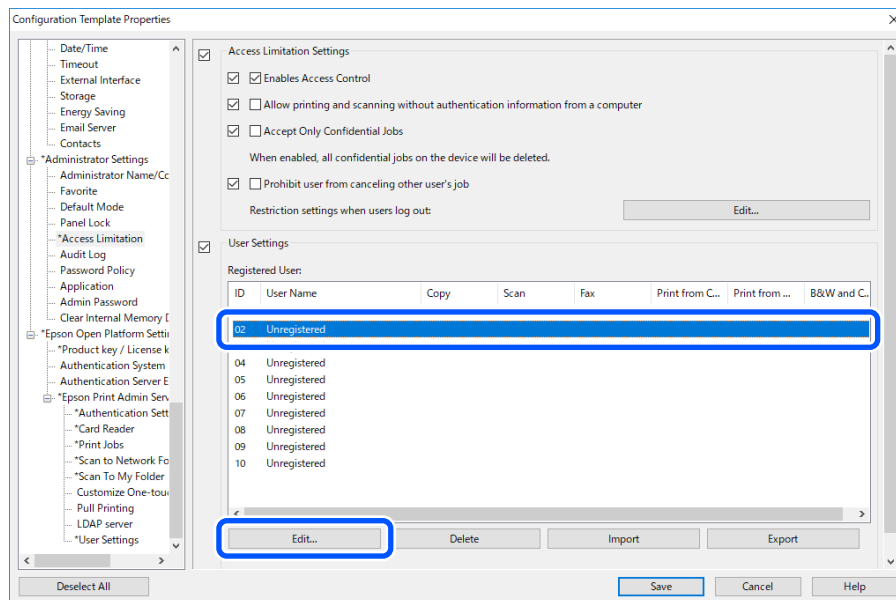
1. Zo šablóny konfigurácie vyberte položku **Administrator Settings > Access Limitation** a potom vyberte **Enables Access Control**.
 - Ak nechcete obmedziť používateľov, vyberte možnosť **Allows printing and scanning without authentication information** a potom kliknite na tlačidlo **OK**.
 - Ak chcete obmedziť používateľov, postupujte podľa nasledujúcich krokov a nastavte kontá na používanie skenera v položke **Epson Scan 2**.
2. Vyberte položku **User Settings**.

Registrácia údajov a Konfigurácia systému

3. Vyberte ID nezaregistrovaného riadka okrem 01.

Poznámka:

01 je rezervované pre aplikácie, ako napríklad overovací systém.



4. Zadáte položky **User Name** a **Password**.

Poznámka:

Tu nastavené meno používateľa a heslo sa používajú na overenie ovládača.

5. Vyberte položku **Scan > Allowed**.
6. Kliknite na položku **OK**.

Zaregistrujte stránky Názov používateľa a Heslo nastavené v kroku 3 v počítači pomocou funkcie Epson Scan 2.

Súvisiace informácie

➔ „Skenovanie z počítača” na strane 38

Povolenie funkcií skenovania bez overovania (konfiguračná šablóna)

To umožňuje používateľom používať funkcie skenovania, aj keď sú odhlásení. Ikony funkcií sa zobrazujú na prihlasovacej obrazovke.

1. Zo šablóny konfigurácie vyberte položku **Administrator Settings > Access Limitation** a potom vyberte **Enables Access Control**.
2. Kliknite na **Restriction settings when users log out > Edit**.
3. Vyberte položku **Restriction settings when users log out**.
4. Vyberte položky **Scan > Allowed**.
5. Kliknite na položku **OK**.

Registrácia údajov a Konfigurácia systému

Súvisiace informácie

➔ „Povolenie funkcií skenovania bez overovania (Web Config)” na strane 40

Nastavenia poštového servera (šablóna konfigurácie)

Nastavte ho, keď používate nasledujúce funkcie na odosielanie e-mailov.

Sken. do Môjho e-m.

Toto je funkcia na odosielanie naskenovaných údajov na e-mailovú adresu používateľa, ktorý je prihlásený na skeneri.

Skenovať do e-mailu

Toto je funkcia na odoslanie naskenovaných údajov na zadanú e-mailovú adresu.

E-mailové upozornenie

Toto je funkcia na prijímanie upozornení e-mailom, keď sa vyskytnú udalosti, ako napríklad chyby.

Poštový server môžete nakonfigurovať pomocou konfiguračnej šablóny v **Common > Email Server > Mail Server Settings**.

Súvisiace informácie

➔ „Registrácia údajov o používateľovi (Web Config)” na strane 30

➔ „Čo sú e-mailové upozornenia” na strane 76

Položky nastavenia e-mailového servera

Položky	Nastavenia a vysvetlenie	
Spôsob overenia	Vyberte spôsob overovania pre skener pri prístupe k e-mailovému serveru.	
	Vyp.	Pri komunikácii s e-mailovým serverom je overenie vypnuté.
	Overenie servera SMTP	Vyžaduje, aby e-mailový server podporoval overenie SMTP.
	POP pred SMTP	Pri výbere tejto metódy nakonfigurujte server POP3.
Overený účet	Ak vyberiete Overenie servera SMTP alebo POP pred SMTP ako Spôsob overenia , zadajte názov overeného účtu v rozsahu 0 až 255 znakov v ASCII (0x20-0x7E).	
Overené heslo	Ak vyberiete Overenie servera SMTP alebo POP pred SMTP ako Spôsob overenia , zadajte overené heslo v rozsahu 0 až 20 znakov v ASCII (0x20-0x7E).	
E-mailová adresa odosielateľa	Zadajte e-mailovú adresu odosielateľa. Zadajte 0 až 255 znakov ASCII (0x20 až 0x7E) okrem: () < > [] ; ¥. Bodka „.” nemôže byť prvým znakom.	
Adresa servera SMTP	Zadajte 0 až 255 znakov s použitím A - Z, a - z, 0 - 9. - . . Môžete použiť formát IPv4 alebo FQDN.	
Číslo portu servera SMTP	Zadajte číslo od 1 do 65535.	

Registrácia údajov a Konfigurácia systému

Položky	Nastavenia a vysvetlenie	
Zabezpečené pripojenie	Zadajte spôsob zabezpečeného pripojenia pre e-mailový server.	
	Žiadna	Ak vyberiete možnosť POP pred SMTP v časti Spôsob overenia , spôsob pripojenia sa nastaví na Žiadna .
	SSL/TLS	Je k dispozícii, keď je možnosť Spôsob overenia nastavená na Vyp. alebo Overenie servera SMTP .
	STARTTLS	Je k dispozícii, keď je možnosť Spôsob overenia nastavená na Vyp. alebo Overenie servera SMTP .
Overenie certifikátu	Keď je táto možnosť aktivovaná, overuje sa certifikát. Odporúčame to nastaviť na možnosť Povoliť .	
Adresa servera POP3	Ak vyberiete POP pred SMTP ako Spôsob overenia , zadajte adresu servera POP3 v rozsahu 0 až 255 znakov pomocou A-Z a-z 0-9. - . Môžete použiť formát IPv4 alebo FQDN.	
Číslo portu servera POP3	Ak vyberiete možnosť POP pred SMTP ako Spôsob overenia , zadajte číslo od 1 do 65535.	

Upravovanie domovskej obrazovky (Šablóna konfigurácie)

Úpravou rozloženia ikon zobrazených na domovskej obrazovke ovládacieho panela môžete nechať zobraziť len potrebné ikony.

- Na šablóne konfigurácie vyberte **Epson Open Platform Settings > Epson Print Admin Serverless > Customize One-touch Functions**.
- Nastavte jednotlivé položky.

Poznámka:

V nasledujúcich prípadoch sa na domovskej obrazovke nezobrazujú ikony zadaných funkcií.

- Keď vyberiete funkcie, ktoré nie sú povolené kvôli obmedzeniam používateľa.
- Keď nie je zaregistrovaná e-mailová adresa prihláseného používateľa. (Sken. do Môjho e-m.)
- Keď nie je nastavený cieľový priečinok. (Sken. do Môjho prieč.)

Položka	Vysvetlenie
Customize One-touch Functions	Vyberte položku Povoliť .
Screen size	Vyberte možnosť 5 inch .
Maximum funkcií na obrazovku	Vyberte rozloženie ikon zobrazovaných na ovládacom paneli. Obrázok v spodnej časti sa zmení podľa zvoleného rozloženia.
Screen(s)	Vyberte počet strán.
Function Assignment	Vyberte funkcie, ktoré chcete zobraziť pre jednotlivé očíslované pozície.

Činnosť a Riadenie

Správy o používateľoch pomocou aplikácie Epson Device Admin

Môžete vytvoriť správu režimu Epson Print Admin Serverless pre jednotlivé skupiny a jednotlivých používateľov pomocou aplikácie Epson Device Admin. Správu môžete vytvoriť určením časového obdobia alebo nastavením pravidelného plánu. Pred vytváraním správ vytvorte skupiny zariadení.

Tieto nastavenia sa zobrazujú, keď povolíte ponuku Epson Print Admin Serverless / Authentication Settings.

Poznámka:

- Ak ste v aplikácii Epson Device Admin nezaregistrovali heslo správcu skenera, nebude možné získať históriu úloh zo skenera.

Vopred zaregistrujte heslo správcu skenera. Postup registrácie nájdete v nasledujúcom texte.

„Registrácia hesla správcu skenera v aplikácii Epson Device Admin” na strane 14

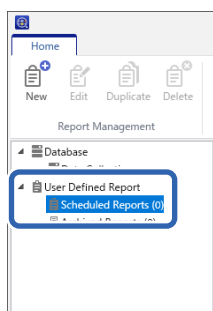
- Do skenera možno uložiť až 3 000 inštancií histórie využitia.

Súvisiace informácie

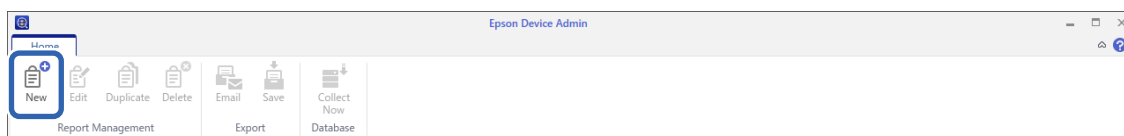
- ➔ „Zobrazenie ponuky Epson Print Admin Serverless / Authentication Settings” na strane 71

Vytváranie používateľských správ

1. Vyberte položku **Reports** z ponuky úloh na bočnom paneli.
2. V stromovej štruktúre vyberte položky **User Defined Report** > **Scheduled Reports**.

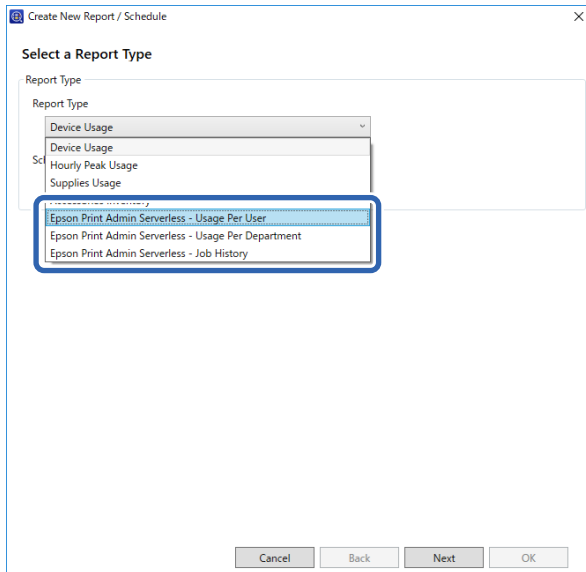


3. V ponuke kliknite na položku **New**.
Zobrazí sa Sprievodca vytvorením správy.



Činnosť a Riadenie

4. Spomedzi nasledujúcich položiek vyberte podmienku, kedy sa majú získať údaje správy.

Usage Per User/Usage Per Department/Job History

5. Určením časového obdobia alebo nastavením plánu vyberte podmienky, ktoré sa použijú na vytvorenie správy.

Vytvorenie správy zadaním obdobia: Vymažte začiarkavacie políčko **Create a Schedule**.

Vytvorenie správy nastavením plánu: Vyberte začiarknite políčko **Create a Schedule**.

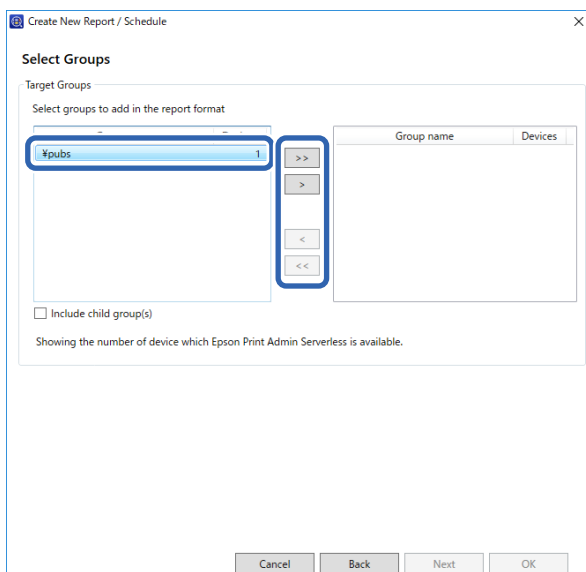
6. Kliknite na položku **Next**.

7. Vyberte skupinu cieľových zariadení.

Cieľové skupiny sú uvedené v okne napravo. Ak ich chcete zmeniť, presuňte skupiny pomocou tlačidiel >, >>, < a <<.

Vybrané skupiny môžete presunúť pomocou tlačidiel >, <. Všetky skupiny pomocou tlačidiel >>, <<.

Vyberte možnosť **Include child group(s)**, ak chcete automaticky vybrať podriadené skupiny v rámci vybranej skupiny.



Činnosť a Riadenie

8. Kliknite na položku **Next**.
9. Stanovte rozsah správy.

Create New Report / Schedule

Specify the Date Range for Report Generation

Date Range

Date Range

From: 1 Week ago

To: Generated date 2018/02/21

Report from 1 Week ago to 2018/02/21

HTML Estimated report size:

- 70 Kbytes (When the number of users or departments is 100)
- 650 Kbytes (When the number of users or departments is 1000)
- 1300 Kbytes (When the number of users or departments is 2000)
- 2000 Kbytes (When the number of users or departments is 3000)

If the number of users or departments is 3000 or more, an HTML report may not be created due to the file size limitation.

Cancel Back Next OK

Pozrite si nasledujúce a urobte nastavenia.

Položka	Vysvetlenie
Date Range	Stanovte rozsah správy od dátumu, kedy bola správa vytvorená, prípadne určením dátumu v kalendári. Stanovte pomocou kombinácie ľubovoľného čísla väčšieho než 1 a dňa/týždňa/mesiaca/roka.

10. Kliknite na položku **Next**.
11. Stanovte ciele e-mailu.

Create New Report / Schedule

Specify Destinations

Notification Type

Type

Archive only Email and archive

Mail

To: admin@pubs.net

Select from History

Subject: Report from Epson Device Admin

File format

PDF HTML CSV

Cancel Back Next OK

Pozrite si nasledujúce a urobte nastavenia.

Činnosť a Riadenie

Položka	Vysvetlenie
Type	Stanovte, či sa má posielat' e-mail s upozornením.
To	Zadajte adresu, na ktorú sa majú výstrahy posielat'. Pri zadávaní viacerých adries ich od seba oddel'te bodkočiarkami (;). Môžete zadať najviac 32 767 bajtov vrátane [;]. Do políčka [TO] zadajte všetky adresy. Nie je možné použiť políčka [CC] ani [BCC].
Subject	Predmet e-mailu s upozornením. Môžete zadať najviac 256 znakov.
File format	Nastavenie formátu súboru. Môžete vybrať formát PDF, HTML alebo CSV. Formát CSV môžete zvoliť len vtedy, ak je vybraná možnosť Job History v kroku 4.

12. Kliknite na položku **Next**.

13. Stanovte názov správy.

Zadajte max. 1024 znakov v kódovaní Unicode.

The screenshot shows a dialog box titled "Create New Report / Schedule". Inside, there is a section "Specify Report Name" with a sub-label "Report Name". Below this, it says "Enter a report name." and there is a text input field containing the text "Epson Print Admin Serverless - Usage Per User". At the bottom of the dialog, there are four buttons: "Cancel", "Back", "Next", and "OK".

14. Kliknite na položku **Next**.

Činnosť a Riadenie

15. Stanovte plán.

Poznámka:

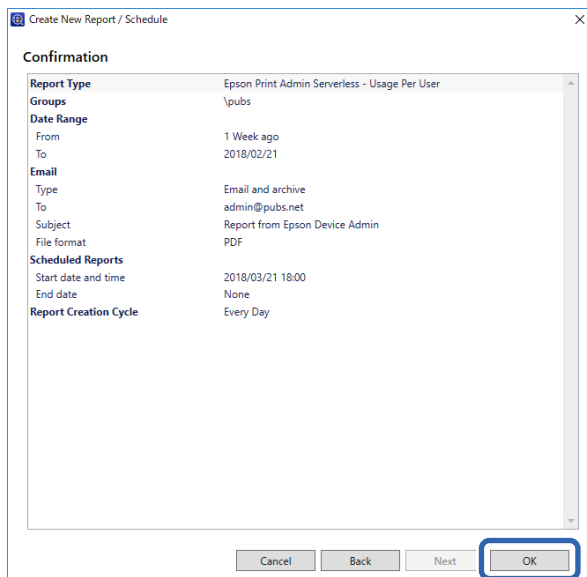
- Ak zrušíte začiarknutie políčka **Create a Schedule** v kroku 5, táto obrazovka sa nezobrazí.
- Nastavte položku **Start date and time** pre **Creation Schedule** po čase zhromaždenia údajov. Ak to nastavíte pred čas zhromaždenia údajov, správa sa vytvorí pred spustením zhromažďovania údajov v posledný deň rozsahu správy.

Pozrite si nasledujúce a urobte nastavenia.

Položka	Vysvetlenie
Start date and time	Nastavte deň začiatku plánu. Jednotky sú intervaly po jednej minúte.
End date	Nastavte deň konca plánu. Vyberte možnosť None , ak nechcete určiť deň ukončenia.
Report Creation Cycle	Stanovte interval vytvárania správy.

16. Kliknite na položku **Next**.

17. Kliknite na položku **OK**.



Správa alebo plán sú vytvorené. Vytvorená správa sa uloží ako archívna správa.

Plošky výstupu správy

Nasledujúce položky sú súčasťou výstupu správy.

Poznámka:

Zobrazujú sa len položky zaznamenané skenerom. Funkcie, ktoré skener neposkytuje, napríklad Print, sa do histórie používania nezaznamenávajú.

Usage Per User

User ID/Department/Scan

Usage Per Department

Department/Scan

Poznámka:

Job History

Date/Job ID/Operation/User ID/Department/Result/Result details/Scan: Destination type/Scan: Destination/Scan: Paper Size/Scan: 2-Sided/Scan: Color/Scan: Pages/Devices: Model/Devices: IP Address/Devices: Serial Number/Devices: Department/Devices: Location/Devices: Remark/Devices: Note

Spravovanie skenerov pomocou aplikácie Epson Device Admin

Skenery môžete spravovať pomocou aplikácie Epson Device Admin.

Zobrazenie ponuky Epson Print Admin Serverless / Authentication Settings

Zobrazte ponuku nastavenia týkajúcu sa funkcie Epson Print Admin Serverless. Štandardne je nastavené, aby sa nezobrazovala.



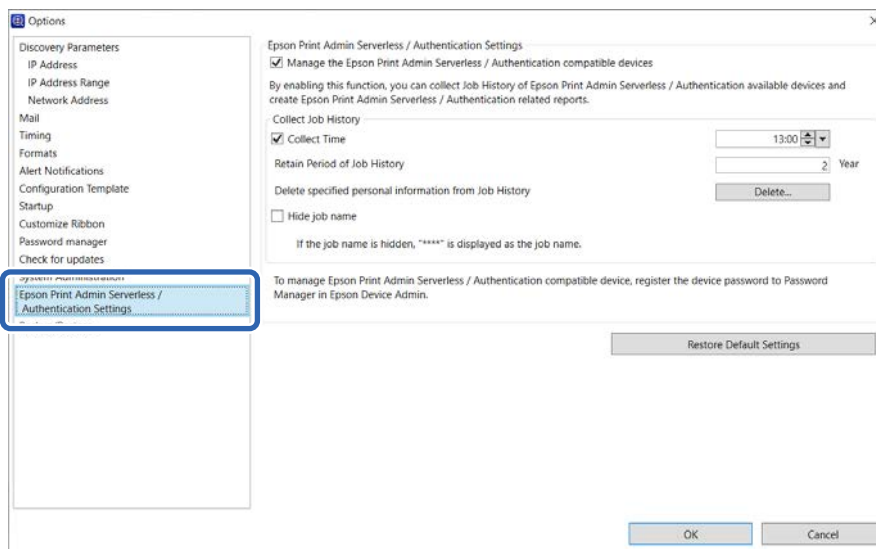
Upozornenie:

Ak ste v aplikácii Epson Device Admin nezaregistrovali heslo správcu skenera, najskôr ho zaregistrujte.

Postup registrácie nájdete v nasledujúcom texte.

[„Registrácia hesla správcu skenera v aplikácii Epson Device Admin“ na strane 14](#)

1. Spustíte softvér Epson Device Admin.
2. Kliknite na položku **Options** v ponuke, potom vyberte položku **Epson Print Admin Serverless / Authentication Settings**.



3. Nastavte jednotlivé položky.
4. Kliknite na tlačidlo **OK**.

Nastavenia Epson Print Admin Serverless

Položka	Vysvetlenie
Manage the Epson Print Admin Serverless / Authentication compatible devices	<p>Vyberte, ak chcete povoliť nastavenia pre režim Epson Print Admin Serverless a vykonať nasledujúce činnosti a nastavenia.</p> <ul style="list-style-type: none"> <input type="checkbox"/> Zhromažďovanie údajov o histórii úloh pre skenery s povolenou funkciou Epson Print Admin Serverless <input type="checkbox"/> Vytvárať správy týkajúce sa režimu Epson Print Admin Serverless <input type="checkbox"/> Zobrazí tlačidlo Edit Device Users v pruhovej ponuke
Collect Time	<p>Vyberte, ak chcete nastaviť čas zhromažďovania údajov histórie úloh pre skeneri kompatibilné s režimom Epson Print Admin Serverless.</p>

Činnosť a Riadenie

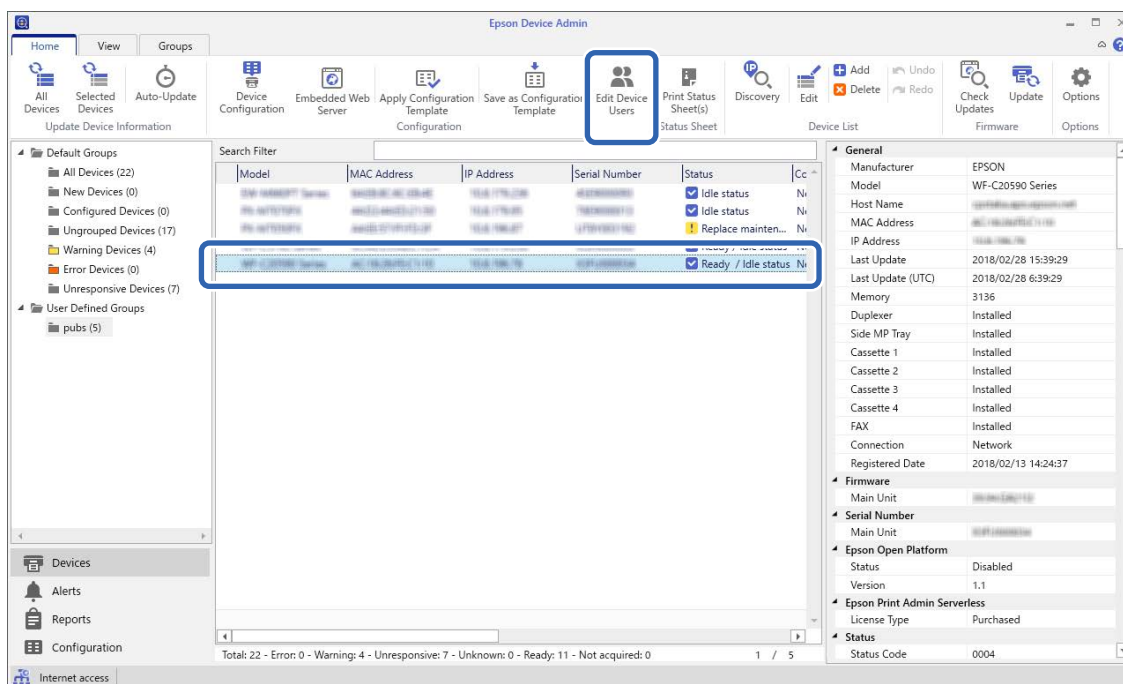
Položka	Vysvetlenie
Retain Period of Job History	Až na päť rokov môžete nastaviť časové obdobie ukladania histórie úloh v aplikácii Epson Device Admin. História úloh po uplynutí doby sa odstráni.
Delete specified personal information from Job History	Kliknutím na Delete odstránite zadané osobné informácie z histórie úloh.
Hide job name	Nepoužíva sa pre skenery.

Údržba používateľov

Môžete udržiavať údaje o používateľoch zaregistrovaných do skenera.

Jednotlivá úprava

1. V zozname zariadení vyberte skener, pre ktorý chcete upraviť informácie o používateľovi.



2. V ponuke vyberte položky **Configuration > Edit Device Users**.

Zobrazí sa zoznam používateľov.

3. Vyberte používateľa, ktorého chcete upraviť.

Poznámka:

Môžete vyhľadávať v zozname používateľov. Vyberte hľadanú položku v časti **Find**, zadajte hľadaný výraz a kliknite na tlačidlo **Execute**.

Kliknutím na tlačidlo **Clear** vymažete hodnotu, ktorú ste zadali.

4. Kliknite na položku **Edit**.

Zobrazia sa údaje o používateľovi.

Činnosť a Riadenie

- Upravte jednotlivé položky a potom kliknite na tlačidlo **OK**.

The 'Edit User' dialog box contains the following fields and controls:

- User ID:
- User name Display:
- Password:
- Authentication Card ID:
- ID Number: Generate automatically in the device
- Department:
- Mail Address:
- Buttons: (highlighted),

- Kliknite na položku **Transmit**.

Zobrazí sa obrazovka s potvrdením o odoslaní.

The 'Epson Device Admin' window displays the following information:

- User Settings: Find:
- Number of Entries:
- User List:

Nu...	User ID	User name Display	Department	E-Mail Address
0001	epson001	epson001	epson pubs	epson001@pubs.net
0002	epson002	epson002	epson pubs	epson002@pubs.net
0003	epson003	epson003	epson pubs	epson003@pubs.net
0004	epson004	epson004	epson pubs	epson004@pubs.net
0005	epson005	epson005	epson pubs	epson005@pubs.net
0006	epson006	epson006	epson pubs	epson006@pubs.net
0007	epson007	epson007	epson pubs	epson007@pubs.net
0008	epson008	epson008	epson pubs	epson008@pubs.net
0009	epson009	epson009	epson pubs	epson009@pubs.net
0010	epson010	epson010	epson pubs	epson010@pubs.net
0011				
0012				
0013				
0014				
0015				
0016				
0017				
0018				
- Buttons: , , ,
- Page Navigation: , , / 20, ,
- Bottom Buttons: (highlighted), ,

- Na obrazovke potvrdenia o odoslaní kliknite na tlačidlo **OK**.

- Na obrazovke dokončenia kliknite na tlačidlo **OK**.

Hromadná úprava

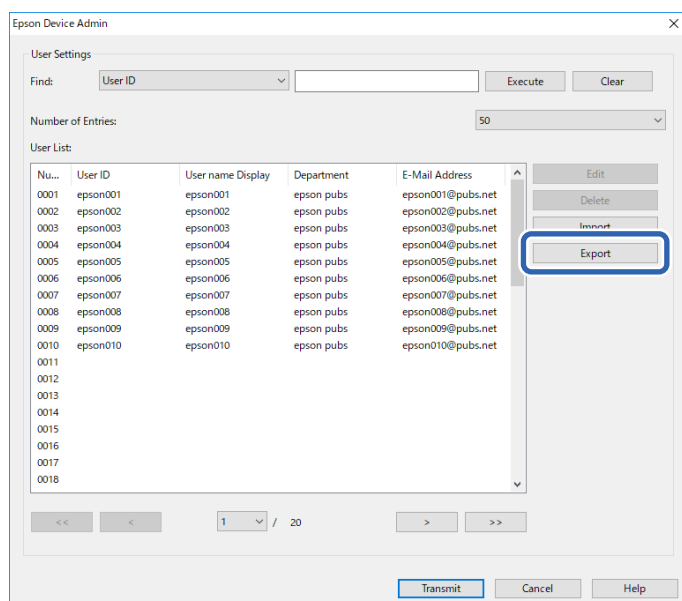
- V zozname zariadení vyberte skener, pre ktorý chcete upraviť informácie o používateľovi.
- V ponuke vyberte položky **Configuration > Edit Device Users**.

Zobrazí sa zoznam používateľov.

Činnosť a Riadenie

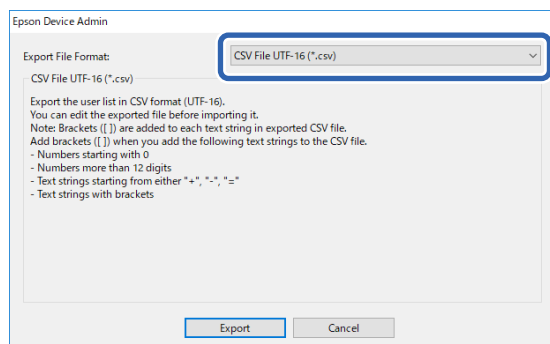
- Kliknite na položku **Export**.

Zobrazí sa obrazovka výberu spôsobu exportu.



- Vyberte spôsob exportu údajov o používateľovi.

Vyberte možnosť **CSV File UTF-16 (*.csv)**, ak upravujete súbor vo formáte CSV programom Microsoft Excel. Ďalšie informácie o formáte súboru nájdete v nasledujúcej časti.



- Kliknite na položku **Export**.

- Vyberte miesto, ak chcete súbor uložiť, a potom kliknite na tlačidlo **Save**.

Súbor sa uloží.

- Tento súbor vo formáte CSV upravujte a ukladajte v tabuľkovej aplikácii, napríklad Microsoft Excel, prípadne v textovom editore.



Upozornenie:

Nemeňte kódovanie ani údaje hlavičky súboru. Súbor sa nemusí dať importovať.

- Kliknite na položku **Import**.

Činnosť a Riadenie

9. Vyberte možnosť **CSV or ENE File** pre funkciu **Import Source**.

10. Kliknite na položku **Browse**.

Zobrazí sa obrazovka voľby súboru.

11. Vyberte súbor, ktorý chcete importovať, a potom kliknite na tlačidlo **Open**.

12. Vyberte spôsob importu.

- Overwrite and Add**: Ak je rovnaké ID používateľa, prepíše ho. V opačnom prípade ho pridajte.
- Replace All**: Nahradíte všetky údaje o používateľovi novými.

13. Kliknite na položku **OK**.

Zobrazí sa obrazovka s potvrdením.

14. Kliknite na položku **OK**.

Spustí sa overenie importovaného súboru a zobrazí sa výsledok.

Poznámka:

Ak chcete otvoriť obrazovku na odstránenie údajov o používateľovi, kliknite na položku **Valid Users**. Pred importom môžete odstrániť údaje o používateľovi tak, že ho zvolíte a kliknete na tlačidlo **Delete**.

15. Kliknite na položku **Import**.

Formát exportu

Položka	Vysvetlenie
CSV File UTF-16 (*.csv)	Export do súboru vo formáte CSV s tabulátorom oddelenými hodnotami zakódovaný v kódovaní Unicode (UTF-16).
CSV File UTF-8 (*.csv)	Export do súboru vo formáte CSV s čiarkou alebo bodkočiarkou oddelenými hodnotami zakódovaný v kódovaní Unicode (UTF-8). Oddelovač sa dá nastaviť v položke CSV data delimiter cez ponuku Options > Formats .
Binary file (*.ene)	Export do súboru vo formáte ENE. Môžete nastaviť heslo pre import. Súbor vo formáte ENE sa nedá upravovať, pretože je to zakódovaný binárny súbor.

Kontrola informácií o skeneri z Web Config

Informácie o skeneri môžete skontrolovať pomocou aplikácie Web Config.

E-mailové upozornenia a snímky

Môžete kontrolovať stav vzdialeného skenera pomocou e-mailových upozornení a snímok panela.

Čo sú e-mailové upozornenia

Táto oznamovacia funkcia odošle e-mail na zadanú adresu, keď nastane udalosť skenera, napríklad chyba skenera.

Môžete zaregistrovať až päť cieľov a pre každý cieľ nastaviť nastavenia upozornení.

Ak chcete použiť túto funkciu, je potrebné pred nastavením upozorňovania nastaviť poštový server.

Pozrite si informácie o skeneri *Príručka správcu* ďalšie informácie o položkách nastavenia.

Kontrola zobrazenia panela pre vzdialený skener

Zobrazenie panela vzdialeného skenera môžete skontrolovať pomocou aplikácie Web Config.

1. Spustíte aplikáciu Web Config pre skener, ktorú chcete skontrolovať.
Keď dostanete upozornenie e-mailom, môžete aplikáciu Web Config spustiť cez URL adresu v e-mailovej správe.
2. Vyberte kartu **Stav > Snímka panela**.
Aktuálny panel skenera je zobrazený v aplikácii Web Config.
Ak chcete aktualizovať, kliknite na tlačidlo **Obnoviť**.

Súvisiace informácie

➔ „Ako spustiť funkciu Web Config v internetovom prehliadači” na strane 12

Zálohovanie nastavení

Môžete zálohovať nastavenia v aplikácii Web Config a šablóny konfigurácie v aplikácii Epson Device Admin.



Upozornenie:

- Licenčný kľúč sa nedá zálohovať. Odporúčame zapísať si ho do textového súboru alebo ako poznámku. Pri výmene skenera nemôžete použiť ten istý licenčný kľúč. V takom prípade sa obráťte na predajcu.
- Aby bolo možné zálohovať nastavenia aplikácie Epson Print Admin Serverless, uistite sa, že licenčný kľúč je nastavený pred exportom.

Nastavenia v aplikácii Web Config

Hodnotu nastavenia môžete exportovať z aplikácie Web Config do súboru. Môžete to využiť na zálohovanie kontaktov, hodnôt nastavenia, pri výmene skenera atď. Exportovaný súbor sa nedá upravovať, pretože sa exportuje ako binárny súbor.

Činnosť a Riadenie

Export nastavení

Exportujte nastavenie skenera.

1. Otvorte aplikáciu Web Config a potom vyberte kartu **Správa zariadenia > Hodnota nastavenia exportu a importu > Exportovať**.
2. Vyberte nastavenia, ktoré chcete exportovať.
Vyberte nastavenia, ktoré chcete exportovať. Ak vyberiete nadradenú kategóriu, zvolia sa aj podkategórie. Nemožno však vybrať podkategórie, ktoré spôsobujú chyby duplikovaním v rámci rovnakej siete (napríklad IP adresy atď.).
3. Zadajte heslo na zašifrovanie exportovaného súboru.
Na import súboru je potrebné heslo. Ak nechcete súbor zašifrovať, nezadávejte žiadne znaky.
4. Kliknite na položku **Exportovať**.



Upozornenie:

*Ak chcete exportovať sieťové nastavenia skenera, ako je názov zariadenia a adresa IPv6, vyberte možnosť **Zapnite**, ak chcete vybrať jednotlivé nastavenia zariadenia a vyberte ďalšie položky. Pre náhradný skener používajte iba zvolené hodnoty.*

Súvisiace informácie

➔ „Ako spustiť funkciu Web Config v internetovom prehliadači” na strane 12

Import nastavení

Importujte vyexportovaný súbor Web Config do skenera.



Upozornenie:

- Exportovaný súbor Web Config neobsahuje licenčný kľúč. Ak je funkcia Epson Print Admin Serverless deaktivovaná, vyberte kartu **Epson Open Platform > Kód Product Key alebo Licenčný kľúč** a potom zadajte licenčný kľúč. Až potom importujte a aktivujte funkciu Epson Print Admin Serverless.
- Keď importujete hodnoty obsahujúce individuálne údaje, ako sú napríklad názov skenera alebo IP adresa, uistite sa, či rovnaká IP adresa v tej istej sieti neexistuje. Ak sa adresa IP prekrýva, skener neodrzkaďuje túto hodnotu.

1. Otvorte aplikáciu Web Config, potom vyberte kartu **Epson Open Platform > Kód Product Key alebo Licenčný kľúč** a potom zadajte licenčný kľúč do položky **Kód Product Key alebo Licenčný kľúč**.
 2. Vyberte kartu **Správa zariadenia > Hodnota nastavenia exportu a importu > Importovať**.
 3. Vyberte exportovaný súbor a potom zadajte zašifrované heslo.
 4. Kliknite na tlačidlo **Ďalej**.
 5. Vyberte nastavenia, ktoré chcete importovať, a potom kliknite na tlačidlo **Ďalej**.
 6. Kliknite na tlačidlo **OK**.
- Nastavenia sa použijú v skeneri.

Súvisiace informácie

➔ „Ako spustiť funkciu Web Config v internetovom prehliadači” na strane 12

Šablóny konfigurácie v aplikácii Epson Device Admin

Šablóny konfigurácie môžete ukladať do súboru a obnovovať ich z neho.

Informácie o zálohovaní zoznamu zariadení, údajov o skeneri atď. nájdete v návodoch k aplikácii Epson Device Admin.

Zálohovanie šablón konfigurácie

1. Vyberte položku **Configuration** z ponuky úloh na bočnom paneli.
2. V zozname šablón vyberte šablónu konfigurácie, ktorú chcete zálohovať.
Nie je možné vybrať predvolené šablóny konfigurácie.

Poznámka:

Ak chcete vykonať viaceré výbery, stlačte tlačidlo **Ctrl** alebo **Shift** a kliknite myšou.

3. V ponuke kliknite na položku **Backup**.



4. Vyberte cieľ, kam chcete súbor uložiť, a potom zadajte názov súboru.
5. Kliknite na položku **Save**.
Súbor šablóny je uložený vo formáte TSE.

Import šablón konfigurácie

Rozbaľte archív ZIP obsahujúci šablóny konfigurácie a vytiahnite súbory šablón konfigurácie (formát TSE).

1. Vyberte položku **Configuration** z ponuky úloh na bočnom paneli.
2. V ponuke kliknite na položku **Import**.
Zobrazí sa obrazovka importu súborov.





3. Vyberte súbor so šablónou konfigurácie (formát TSE), ktorá sa bude importovať.



Činnosť a Riadenie

4. Kliknite na tlačidlo **Open**.
Šablóna konfigurácie sa importuje a zobrazia sa výsledky.
5. Kliknite na tlačidlo **OK**.

Prihlásenie správcu z ovládacieho panela

Na prihlásenie správcu z ovládacieho panela skenera možno použiť nasledujúce spôsoby.

1. Stlačte tlačidlo , keď sa zobrazí obrazovka **Vitajte** (obrazovka čakania na overenie).
Zobrazí sa hlavná obrazovka.
2. Ťuknite na položku  vpravo hore na obrazovke.
3. Vyberte položku **Správca**.
4. Zadajte heslo správcu.
Zobrazí sa hlásenie o dokončení prihláseniam, a potom sa na ovládacom paneli zobrazí hlavná obrazovka.

Ak sa chcete odhlásiť, ťuknite na položku  v pravom hornom rohu obrazovky alebo stlačte tlačidlo .

Zakázanie režimu Epson Print Admin Serverless

Vypnite nastavenie Epson Print Admin Serverless.



Upozornenie:

Keď po zakázaní znova zapnete nastavenie Epson Print Admin Serverless, hodnoty nastavenia sa obnovia na predvolené. Pred zakázaním odporúčame nastavenia zálohovať.

Súvisiace informácie

➔ „Zálohovanie nastavení“ na strane 76

Zakázanie z aplikácie Web Config

Licenciu funkcie Epson Print Admin Serverless môžete zakázať pomocou aplikácie Web Config.

1. Otvorte aplikáciu Web Config a vyberte kartu **Epson Open Platform > Kód Product Key alebo Licenčný kľúč**.
2. Odstráňte produktový kľúč v položke **Kód Product Key alebo Licenčný kľúč**.
3. Kliknite na položku **Ďalej**.
Zobrazia sa nastavenia.

Činnosť a Riadenie

4. Kliknite na položku **OK**.

Nastavenia sa prenesú do skenera a komunikácia sa preruší. Po chvíli znova načítajte stránku pre aplikáciu Web Config.

5. Vyberte kartu **Epson Open Platform > Kód Product Key alebo Licenčný kľúč**.

Ak sa ponuka **Epson Print Admin Serverless** sa nezobrazí, je aplikácia Epson Print Admin Serverless vypnutá.

Poznámka:

Informácie o používateľovi a denníky sa zachovávajú, aj keď je funkcia Epson Print Admin Serverless zakázaná. Dajú sa odstrániť, keď sa nastavenia skenera obnovia na predvolené hodnoty.

Súvisiace informácie

- ➔ [„Ako spustiť funkciu Web Config v internetovom prehliadači” na strane 12](#)

Riešenie problémov

Overovacia karta sa nedá čítať

Skontrolujte nasledujúce.

- Skontrolujte, či je overovacie zariadenie správne pripojené k skeneru.
Pripojte overovacie zariadenie k USB portu externého rozhrania na zadnej strane skenera.
- Skontrolujte, či majú overovacie zariadenia a overovacia karta certifikát.
Informácie o podporovaných overovacích zariadeniach a kartách vám poskytne predajca.

Nedá sa otvoriť aplikácia Web Config

Skeneru nie je priradená IP adresa.

Skeneru možno nie je priradená platná IP adresa. Nakonfigurujte IP adresu pomocou ovládacieho panela skenera. Aktuálne nastavenie môžete skontrolovať pomocou ovládacieho panela skenera.

Webový prehľadávač nepodporuje silu šifrovania pre protokol SSL/TLS.

Protokol SSL/TLS má funkciu Sila šifrovania. Aplikáciu Web Config môžete otvoriť pomocou webového prehľadávača, ktorý podporuje dávkové šifrovanie, ako je uvedené ďalej. Skontrolujte, či používate podporovaný prehľadávač.

- 80-bitové: AES256/AES128/3DES
- 112-bitové: AES256/AES128/3DES
- 128-bitové: AES256/AES128
- 192-bitové: AES256
- 256-bitové: AES256

Uplynula platnosť CA-podpísaný Certifikát.

Ak je problém s uplynutím platnosti dátumu certifikátu, zobrazuje sa pri pripájaní k aplikácii Web Config cez protokol SSL/TLS (https) hlásenie „Platnosť certifikátu uplynula“. Ak sa hlásenie objavuje pred uplynutím jeho platnosti, uistite sa, či je správne nakonfigurovaný dátum na skeneri.

Všeobecný názov certifikátu a skenera sa nezhodujú.

Ak sa všeobecný názov certifikátu a skenera nezhodujú, pri otvorení aplikácie Web Config pomocou komunikácie SSL/TLS (https) sa zobrazuje hlásenie „Názov bezpečnostného certifikátu sa nezhoduje...“. Dochádza k tomu, pretože sa nezhodujú nasledujúce IP adresy.

- IP adresa skenera zadaná do všeobecného názvu pre vytvorenie položky Certifikát s vlastným podpisom alebo CSR.
- IP adresa zadaná do webového prehľadávača pri spustenej aplikácii Web Config

Pri položke Certifikát s vlastným podpisom aktualizujte certifikát.

Pre položku CA-podpísaný Certifikát znova získajte certifikát pre skener.

Vo webovom prehľadávači nie je nastavená položka nastavenia servera proxy lokálnej adresy.

Keď je na skeneri nastavené používanie servera proxy, nakonfigurujte webový prehľadávač tak, aby sa nepripájal k lokálnej adrese cez server proxy.

- Windows:

Vyberte ponuku **Ovládací panel > Sieť a internet > Možnosti internetu > Pripojenia > Nastavenie siete LAN > Server proxy** a nakonfigurujte, aby sa nepoužíval server proxy pre sieť LAN (lokálne adresy).

- Mac OS:

Vyberte ponuky **Preferencie systému > (alebo Systémové nastavenia) > Sieť > Rozšírené > Servery proxy a potom zaregistrujte lokálnu adresu pre funkciu Obísť nastavenia servera proxy pre týchto hostiteľov a domény.**

Príklad:

192.168.1.*: Lokálna adresa 192.168.1.XXX, maska podsiete 255.255.255.0

192.168.*.*: Lokálna adresa 192.168.XXX.XXX, maska podsiete 255.255.0.0

DHCP je v nastaveniach počítača zakázané.

Ak je na počítači zakázaná funkcia DHCP na automatické získanie IP adresy, nie je možný prístup do aplikácie Web Config. Povoľte funkciu DHCP.

Príklad pre systém Windows 10:

Otvorte Ovládací panel a kliknite na položky **Sieť a internet > Centrum sietí a zdieľania > Zmeniť nastavenie adaptéra**. Otvorte obrazovku Vlastnosti pre používané pripojenie a otvorte obrazovku vlastností pre **Internetový protokol verzia 4 (TCP/IPv4)** alebo **Internetový protokol verzia 6 (TCP/IPv6)**. Skontrolujte, či je na zobrazenej obrazovke začiarknutá možnosť **Získať IP adresu automaticky**.

Nedá sa aktivovať režim Epson Print Admin Serverless

Uistite sa, či ste v aplikácii Web Config alebo Epson Device Admin zadali správny licenčný kľúč.

Zobrazuje sa hlásenie, že platnosť licenčného kľúča uplynula

Keď sa počas doby platnosti zobrazuje hlásenie, že uplynula platnosť licenčného kľúča, skontrolujte, či sú na skeneri správne nastavenia dátumu a času.

Požiadajte predajcu o dobu platnosti licenčného kľúča.

Epson Device Admin Správa nemá obsah

Ak nie je žiadny obsah v správe pre Usage Per User, Usage Per Department a Job History v aplikácii Epson Device Admin, skontrolujte nasledujúce.

- Skontrolujte, či ste zaregistrovali heslo správcu skenera v aplikácii Epson Device Admin.

Ak ste v aplikácii Epson Device Admin nezaregistrovali heslo správcu skenera, nebude možné získať históriu úloh zo skenera.

Postup registrácie nájdete v nasledujúcom texte.

[„Registrácia hesla správcu skenera v aplikácii Epson Device Admin” na strane 14](#)

- Ak ste zmenili heslo správcu skenera, skontrolujte, či ste zmenili aj zaregistrované heslo výberom položky **Options > Password manager**.

- Skontrolujte, či je licenčný kľúč pre režim Epson Print Admin Serverless rozpoznávaný aplikáciou Epson Device Admin.

Nasledujúcim spôsobom skontrolujte stav licencie.

1. Spustíte aplikáciu Epson Device Admin a v zozname zariadení vyberte cieľový skener.


2. Skontrolujte text zobrazený v položke **License Type** z možnosti **Epson Print Admin Serverless** na paneli podrobných informácií o zariadení.

Ak licenčný kľúč nie je rozpoznávaný napriek tomu, že ste ho nastavili, zistite informácie o zariadení kliknutím na položku **All Devices** alebo **Selected Devices** v ponuke.

Príloha

Informácie o používateľovi zaznamenané v skeneri

Údaje o používateľovi zaznamenaní v skeneri a spôsob ich odstránenia sú nasledujúce.

Údaje	Spôsob odstránenia
Epson Print Admin Serverless Nastavenia používateľa <ul style="list-style-type: none"> <input type="checkbox"/> ID používateľa <input type="checkbox"/> Zobrazenie mena používateľa <input type="checkbox"/> Heslo <input type="checkbox"/> ID overovacej karty <input type="checkbox"/> Oddelenie <input type="checkbox"/> E-mailová adresa 	Prístup na kartu Web Config, a potom vyberte Epson Open Platform > Epson Print Admin Serverless > Nastavenia používateľa , a potom vyberte položku Odstrániť všetkých alebo Odstrániť .
Epson Print Admin Serverless História práce	Prihláste sa na ovládací panel skenera ako správca a vyberte položku Nastav. > Správa systému > Obnoviť štand. nastavenia > Všetky nastavenia .  Upozornenie: <i>Všetky kontakty a ďalšie nastavenia siete sa odstránia tiež. Odstránené nastavenia nemožno obnoviť.</i>

Ochranné známky

- Microsoft, Windows, Windows Server, Excel, Microsoft Edge, and Internet Explorer are trademarks of the Microsoft group of companies.
- Apple, macOS, OS X, and Safari are trademarks of Apple Inc., registered in the U.S. and other countries.
- Chrome is a trademark of Google LLC.
- Firefox is a trademark of the Mozilla Foundation in the U.S. and other countries.
- Všeobecné upozornenie: všetky ostatné ochranné známky sú majetkom príslušných vlastníkov a používajú sa len na identifikačné účely.

© 2024 Seiko Epson Corporation

Upozornenie

- Neoprávnené reprodukovanie časti alebo celej tejto príručky je prísne zakázané.
- Obsah tejto príručky a technické údaje o tomto zariadení sa môžu zmeniť bez predchádzajúceho upozornenia.
- Obráťte sa na našu spoločnosť, ak máte nejaké otázky, nájdete chybu, narazíte na chýbajúci popis v obsahu tejto príručky a podobne.

Príloha

- Bez ohľadu na predchádzajúci bod nebudeme za žiadnych podmienok niesť zodpovednosť za žiadne škody alebo straty vyplývajúce z prevádzky tohto výrobku.
- Za žiadnych okolností neponesieme zodpovednosť za žiadne škody ani straty spôsobené prevádzkou tohto výrobku iným spôsobom, ako je popísané v tejto príručke, nevhodným používaním tohto výrobku alebo úpravami vykonanými inou treťou stranou, než je naša spoločnosť alebo naši dodávatelia.