

EPSON

DS-900WN DS-800WN
Epson Print Admin Serverless

Konfigurations- och administrationsguide

Innehållsförteckning

Introduktion

Innehållet i detta dokument.	4
Använda denna handbok.	4
Märken och symboler.	4
Skärmbilder som används i denna guide.	4
Referenser för operativsystem.	4
Regler.	5

Kommentarer till administratörslösenordet

Kommentarer till administratörslösenordet.	7
Initialt administratörslösenord.	7
Åtgärder som kräver administratörslösenord.	7
Ändra administratörslösenord.	7
Återställa administratörslösenord.	8

Översikt över autentiseringsmetod

Enhetsautentisering (Lokal DB).	9
LDAP-serverautentisering.	9
Enhetsautentisering och LDAP-serverautentisering (Lokal DB och LDAP).	9

Systemkrav

Klientdator.	10
----------------------	----

Inställningsöversikt

Använda mjukvara för inställning.	11
Web Config.	11
Epson Device Admin.	13
Obligatoriska inställningar för autentiseringsmetod.	14
Flöde för individuell konfiguration av skannrar.	15
Flöde för gruppkonfiguration av skannrar.	16
Jämförelse av applikationskonfiguration.	17

Autentiseringsenhetsanslutning

Ansluta autentiseringsenheten.	20
Åtgärds kontroll för autentiseringsenhet.	20
Bekräfta att autentiseringskortet känns igen.	20
Tillgänglig läsmetod för autentiseringsinformation.	21

Registrering av licensnyckeln

Om anskaffning av licensnyckel.	22
Registrera licensnyckeln genom att använda Web Config.	22
Registrera licensnyckeln genom att använda Epson Device Admin.	23
Skapa konfigurationsmallen.	23
Importerera licensnyckeln.	24
Verkställ konfigurationsmallen.	25

Informationsregistrering och systemkonfiguration

Konfigurera skannern individuellt med Web Config.	28
Använda Epson Print Admin Serverless-inställningslistan.	28
Skapa inställningar för användarautentisering (Web Config).	29
Registrering för användarinformation (Web Config).	30
Synkronisering med LDAP-server (Web Config).	35
Tillvalsinställningar (Web Config).	37
Batchinställning med Epson Device Admin (konfigurationsmall).	45
Driftsflöde av Epson Device Admin.	46
Skapa inställningar för användarautentisering (konfigurationsmall).	48
Skapa inställningar för autentiseringsenhet (konfigurationsmall).	48
Skapa skanning för inställningar för Min mapp (konfigurationsmall).	49
Förbjud måländring för Scan to Network Folder/FTP (konfigurationsmall).	52
Synkronisera med LDAP-server (konfigurationsmall).	52
Registrering av användarinformation (konfigurationsmall).	56
Övriga funktionsinställningar (konfigurationsmall).	60

Funktion och administration

Användarrapporter med Epson Device Admin.	65
Skapa användarrapporter.	65
Rapportutmatningspunkter.	70
Hantera skannrar med Epson Device Admin.	70

Innehållsförteckning

Visa Epson Print Admin Serverless / Authentication Settings-meny.	71
Användarunderhåll.	72
Kontrollera skannerinformationen från Web Config.	75
E-postmeddelanden och ögonblicksbilder.	76
Säkerhetskopiera inställningar.	76
Inställningar i Web Config.	76
Konfigurationsmallar i Epson Device Admin.	78
Logga in som en administratör från kontrollpanelen.	79
Inaktivera Epson Print Admin Serverless.	79
Inaktivering från Web Config.	79

Lösa problem

Kan inte läsa autentiseringskortet.	81
Kan inte komma åt Web Config.	81
IP-adressen har inte tilldelats till skannern.	81
Webbläsaren stöder inte kodningsstyrkan för SSL/TLS.	81
CA-signerat Certifikat har gått ut.	81
Det gemensamma namnet för certifikatet och skannern överensstämmer inte.	81
Inställningen för proxy-server för den lokala adressen är inte inställd till webbläsaren.	82
DHCP är inaktiverat i datorns inställningar.	82
Kan inte aktivera Epson Print Admin Serverless.	82
Meddelandet som indikerar att licensnyckeln har gått ut visas.	82
Epson Device Admin Rapport saknar innehåll.	83

Bilaga

Användarinformation som registreras i skannern.	84
Varumärken.	84
Varning.	84

Introduktion

Innehållet i detta dokument

Den här guiden beskriver procedurerna från installation till daglig hantering av Epson Print Admin Serverless. För standardfunktion för skannern, se skrivarens bruksanvisning.

Använda denna handbok

Märken och symboler

**Obs!**

Instruktioner som måste följas noggrant för att undvika kroppsskada.

**Viktigt:**

Instruktioner som måste följas för att undvika skada på utrustningen.

Anmärkning:

Erbjuder kompletterande information och referensinformation.

Relaterad information

➔ Länkar till relaterade avsnitt.

Skärmbilder som används i denna guide

Inställningsalternativ kan variera beroende på produkter och inställningsförhållanden.

Referenser för operativsystem

Windows

I den här användarhandboken syftar termer som "Windows 11", "Windows 10", "Windows 8.1", "Windows 8", "Windows 7", "Windows Server 2022", "Windows Server 2019", "Windows Server 2016", "Windows Server 2012 R2", "Windows Server 2012", "Windows Server 2008 R2" och "Windows Server 2008" på följande operativsystem. Dessutom används "Windows" som referens till alla versioner.

- Microsoft® Windows® 11 operativsystem
- Microsoft® Windows® 10 operativsystem
- Microsoft® Windows® 8.1 operativsystem

Introduktion

- Microsoft® Windows® 8 operativsystem
- Microsoft® Windows® 7 operativsystem
- Microsoft® Windows Server® 2022 operativsystem
- Microsoft® Windows Server® 2019 operativsystem
- Microsoft® Windows Server® 2016 operativsystem
- Microsoft® Windows Server® 2012 R2 operativsystem
- Microsoft® Windows Server® 2012 operativsystem
- Microsoft® Windows Server® 2008 R2 operativsystem
- Microsoft® Windows Server® 2008 operativsystem

Mac OS

I den här handboken används "Mac OS" för att hänvisa till Mac OS X 10.9 eller senare samt macOS 11 eller senare.

Regler

Epson Print Admin Serverless

Systemet som erbjuds av Epson som gör det möjligt för dig att autentisera användare med endast skannern.

Licensnyckel

Nyckel för att aktivera Epson Print Admin Serverless.

Användar-ID

Det unika ID:t för autentiserade användare av Epson Print Admin Serverless.

ID-nummer

Det 4- till 8-siffriga numret som associeras med användar-ID.

Användarinformation

Den allmänna termen för användarautentiseringsrelaterad information, såsom användar-ID, lösenord, ID-nummer och e-postadress.

Autentiseringsenhet

Enheten som ska autentisera användare genom att ange information, såsom IC-kortläsare.

Administratör

Personen som ansvarar för installation och konfiguration av enheten eller nätverket i ett kontor eller en organisation. För små organisationer kan den här personen ansvarar för både enhets- och nätverksadministration. För stora organisationer har administratörer behörighet för nätverk eller enheter i gruppenheten för en avdelning eller division och nätverksadministratörerna ansvarar för kommunikationsinställningarna utöver organisationen, såsom Internet.

Introduktion

LDAP-server

Servern som erbjuder en katalogtjänst som kan kommunicera med LDAP. Detta omfattar Active Directory för Windows server, OpenLDAP för Linux, och så vidare.

Unicode (UTF-8)

Det här är en av standardteckenkoderna. Den täcker huvudtecknen i de främsta globala språken. När ”UTF-8” beskrivs i den här handboken indikerar det teckenkoder UTF-8-format.

ASCII (American Standard Code for Information Interchange)

Det här är en av standardteckenkoderna. 128 tecken definieras, inklusive bokstäver (a–z, A–Z), arabiska siffror (0–9), symboler, mellanslag och kontrolltecken. När ”ASCII” beskrivs i den här handboken indikerar det 0x20 till 0x7E (hexadecimalnummer) som beskrivs nedan och inte kontrolltecken.

	00	01	02	03	04	05	06	07	08	09	0A	0B	0C	0D	0E	0F
20	SP*	!	”	#	\$	%	&	'	()	*	+	,	-	.	/
30	0	1	2	3	4	5	6	7	8	9	:	;	<	=	>	?
40	@	A	B	C	D	E	F	G	H	I	J	K	L	M	N	O
50	P	Q	R	S	T	U	V	W	X	Y	Z	[\]	^	_
60	`	a	b	c	d	e	f	g	h	i	j	k	l	m	n	o
70	p	q	r	s	t	u	v	w	x	y	z	{		}	~	

* Mellanslag.

Kommentarer till administratörslösenordet

Kommentarer till administratörslösenordet

Enheten gör det möjligt för dig att genom att konfigurera ett administratörslösenord förhindra obehöriga tredje parter från att öppna eller ändra enhetsinställningar eller nätverksinställningar som finns lagrade på enheten när den är ansluten till ett nätverk.

Om du konfigurerar ett administratörslösenord behöver du ange lösenordet när du ändrar inställningar i konfigurationsprogramvaran, såsom Web Config.

Det initiala administratörslösenordet är konfigurerat på skannern, men du kan ändra det till valfritt lösenord.

Initialt administratörslösenord

Det initiala lösenordet för administratören beror på den etikett som sitter på produktens baksida. Om det finns en "PASSWORD"-etikett fäst på baksidan anger du numret med 8 siffror som visas på etiketten. Om det inte finns någon "PASSWORD"-etikett påklitråd anger du serienumret på etiketten som finns på produktens baksida för det initiala administratörslösenordet.

Vi rekommenderar att du ändrar det initiala administratörslösenordet från standardinställningen.

Anmärkning:

Inget användarnamn är konfigurerat enligt standard.

Åtgärder som kräver administratörslösenord

Om du ombeds ange administratörslösenordet under följande åtgärder anger du administratörslösenordet som är konfigurerat på produkten.

- När du loggar avancerade inställningar för Web Config
- Vid användning av en meny på kontrollpanelen som har låsts av administratören
- När du ändrar enhetsinställningar i applikationen
- Vid uppdatering av firmware för enheten
- Ange, ändra eller återställ administratörslösenordet

Ändra administratörslösenord

Du kan göra ändringar från produktens kontrollpanel eller i Web Config.

När du ändrar lösenordet måste det nya lösenordet vara 8 till 20 tecken långt och endast innehålla enkla alfanumeriska tecken och symboler.

Återställa administratörlösenord

Du kan återställa administratörlösenordet från produktens kontrollpanel eller i webbkonfigurationen.

Om du har glömt lösenordet och inte kan återställa till standardinställningar behöver produkten repareras. Kontakta din lokala återförsäljare.

Översikt över autentiseringsmetod

Epson Print Admin Serverless gör det möjligt för dig att autentisera från skannern.

Enhetsautentisering (Lokal DB)

Denna autentiseringsmetod kontrollerar användarinformationen som registrerats för skannern och jämför den med användaren som använder skanningfunktionen. Eftersom användarinformationen är associerad med jobbhistoriken kan administratörer lära sig användningsstatus för varje användare.

Användarinformation kan registreras för upp till 300 användare, inklusive användare som anges direkt, importeras av en CSV-fil, och importeras från LDAP-servern.

Det är nödvändigt att registrera användarinformationen på skannern i förväg.

LDAP-serverautentisering

Det här är autentiseringsmetoden som söker användarinformation för LDAP-servern som synkroniserats med skrivaren. Eftersom upp till 300 användarinformationsobjekt från LDAP-servern kan sparas temporärt på skannern som ett cache-minne, autentisering kan utföras med cache om LDAP-servern ligger nere.

Du måste konfigurera LDAP-servern i förväg.

Enhetsautentisering och LDAP-serverautentisering (Lokal DB och LDAP)

Det här är autentiseringen som söker användarinformation registrerad både på skannern och i LDAP-servern som synkroniserats med skannern. Vid kontroll av användarinformation utförs den första sökningen efter användarinformation som är registrerad i skrivaren och sedan fortsätter sökning i LDAP-servern om den relevanta informationen inte hittades. Användarinformation kan registreras för upp till 300 användare. Den lediga delen används som ett cache-minne för LDAP-servern och användarinformationen för LDAP-servern registreras tillfälligt i skannern. Om LDAP-servern stängs ned kan det här cache-minnet användas för att autentisera användare.

Det är nödvändigt att registrera användarinformationen på skannern och konfigurera LDAP-servern i förväg.

Systemkrav

Klientdator

Operativsystem

Windows

Windows 7, Windows 8/8.1, Windows 10, Windows 11 eller senare
Windows Server 2008 eller senare

Mac OS

Mac OS X 10.9 eller senare, macOS 11 eller senare

Webbläsare för Web Config

Det finns stöd för följande webbläsare. Använd den senaste versionen.

Microsoft Edge, Windows Internet Explorer, Firefox, Chrome, Safari

Skannerdrivrutin

Standarddrivrutin för Windows

Standarddrivrutin för Mac OS

Inställningsöversikt

Du kan välja konfigurationsmetod beroende på antal skannrar du installerar i din nätverksmiljö.

När du konfigurerar skannern individuellt använder du Web Config. När du konfigurerar flera skannrar i grupp använder du Epson Device Admin.

**Viktigt:**

Du behöver ett administratörslösenord för att konfigurera.

Relaterad information

➔ [”Kommentarer till administratörslösenordet” på sidan 7](#)

Använda mjukvara för inställning

Beskriv mjukvaran för konfiguration.

Web Config

Web Config är en integrerad webbsida för skannern för konfiguration av skannerns inställningar. Eftersom den arbetar genom direkt åtkomst för skannern via nätverket, passar den för installation en i taget.

The screenshot shows the Epson Web Config interface. At the top, there is an EPSON logo and a user name (Administrator) with a Log out link. Below the logo is a navigation menu with tabs: Status, Scan, Network, Network Security, Product Security, Device Management, and Epson Open Platform. The main content area is titled "Product Status" and contains several sections:

- A language dropdown menu set to "English".
- Scanner Status: Available.
- Card Reader Status: Connected.
- Epson Connect Status: Unregistered.
- Firmware: [Redacted]
- Root Certificate Version: [Redacted]
- Serial Number: [Redacted]
- Scanner Type: [Redacted]
- Network MAC Address: [Redacted]
- Wi-Fi Direct MAC Address: [Redacted]
- Date and Time: [Redacted]
- Administrator Name/Contact Information: [Redacted]

At the bottom of the main content area, there is a "Refresh" button and a link to "Software Licenses".

Hur du kör Web Config i en webbläsare

Skannern levereras med en inbyggd programvara som kallas Web Config (en webbsida där du kan göra inställningar). För att öppna Web Config anger du bara IP-adressen för en nätverksansluten skanner i din webbläsare.

1. Kontrollera skannerns IP-adress.

Välj **Inst.** > **Nätverksinställningar** > **Nätverksstatus** på skannerns kontrollpanel. Välj sedan status för aktiv anslutningsmetod (**Kabel-LAN/Wi-Fi-status** eller **Wi-Fi Direct Status**) för att bekräfta skannerns IP-adress.

Exempel på IP-adress: 192.168.100.201

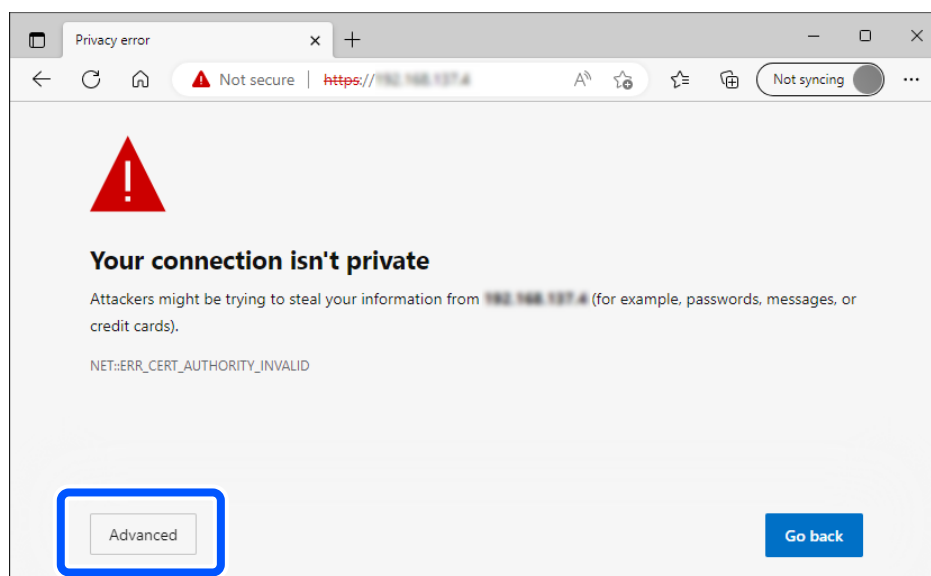
2. Öppna en webbläsare på en dator eller smartenhet och ange sedan skannerns IP-adress i adressfältet.

Format: `http://skannerms IP-adress/`

Exempel: `http://192.168.100.201/`

Om en varningsskärm visas i din webbläsare kan du på ett säkert sätt ignorera varningen och visa webbsidan (Web Config). Eftersom skannern använder ett självsignerat certifikat vid åtkomst till HTTPS visas en varning i webbläsaren när du startar Web Config; detta tyder inte på ett problem och kan ignoreras. Beroende på webbläsaren kan du behöva klicka på **Avancerade inställningar** för att visa webbsidan.

Exempel: För Microsoft Edge



Anmärkning:

- Om varningsskärmen inte visas, gå vidare till nästa steg.

- För IPv6-adresser använder vi följande format.

Format: `http://[skannerns IP-adress]/`

Exempel: `http://[2001:db8::1000:1]/`

3. För att ändra skannerinställningarna behöver du logga in som en Web Config-administrator.

Klicka på **logga in** uppe i högra hörnet av skärmen. Ange **Användarnamn** och **Nuvarande lösenord** och klicka sedan på **OK**.

Följande ger de initiala värdena för Web Config-administratörsinformationen.

·Användarnamn: inget (blank)

Inställningsöversikt

·Lösenord: Beroende på den etikett som sitter på produkten.

Om det finns en "PASSWORD"-etikett fäst på baksidan anger du numret med 8 siffror som visas på etiketten. Om det inte finns någon "PASSWORD"-etikett påklitrast anger du serienumret på etiketten som finns på produktens baksida för det initiala administratörlösenordet.

Anmärkning:

- Om **logga ut** visas längst upp till vänster på skärmen är du redan inloggad som administratör.
- Du loggas ut automatiskt efter omkring 20 minuters inaktivitet.

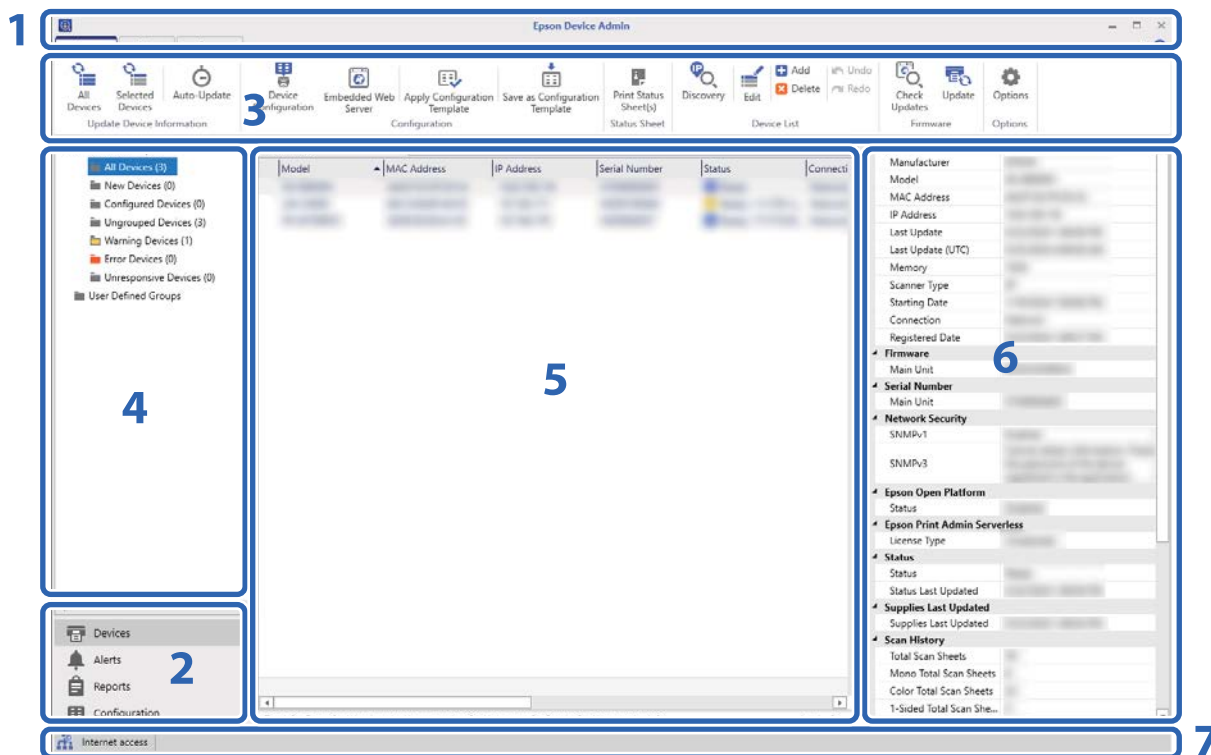
Epson Device Admin

Epson Device Admin är en multifunktionell mjukvara som hanterar enheten i nätverket.

Följande funktioner är tillgängliga, så det är praktiskt när du installerar och hanterar flera skannrar.


- Verkställ gemensamma inställningar för flera skannrar över segmentet.
- Gör en detaljerad rapport, exempelvis för användningshistorik.

Du kan ladda ner Epson Device Admin från Epsons supportwebbplats. Mer information finns i dokumentationen eller ta hjälp av Epson Device Admin.



Övre skärmen för Epson Device Admin består av följande rutor.

Skärmen ändras beroende på valt objekt från sidomenyn på övre skärmen.

Nr.	Ruta	Förklaring
1	Rubrikmeny	Klicka på  för att öppna hjälpavsnittet och visa beskrivningarna för varje objekt i Epson Device Admin.

Inställningsöversikt

Nr.	Ruta	Förklaring
2	Sidverktygsmeny	Ändrar den funktion som används. Skärmen växlar beroende på valt objekt.
3	Färgbandsmeny	Visar menyn för funktionen som valts på sidverktygsmenyn.
4	Innehåll i sidlist	Visar hierarkin för funktionen som valts på sidverktygsmenyn.
5	Bildskärmsvy	Visar information och inställningsinnehåll, beroende på vald funktion i sidverktygsmenyn eller sidlistinnehållet.
6	Detaljerad enhetsinformation	Visar detaljer på enheten som valts från enhetslistan när du väljer Devices i sidverktygsmenyn.
7	Statusfält	Visar statusinformationen på enhetslistan som valts från enhetslistan när du väljer Devices i sidverktygsmenyn.

Registrera skannerns administratörlösenord i Epson Device Admin

Innan du installerar skannern med hjälp av Epson Device Admin, måste du registrera skannerns administratörlösenord i Epson Device Admin.

Anmärkning:

Om du ändrar skannerns administratörlösenord ska du se till att uppdatera det lösenord som registrerats i Epson Device Admin.

1. Starta Epson Device Admin.
2. Välj **Devices** från aktivitetsmenyn i sidorutan.
3. Välj **Options > Password manager**.
4. Välj **Enable automatic password management** och klicka sedan på **Password manager**.
5. Välj lämplig skanner och klicka sedan på **Edit**.
6. Konfigurera lösenordet och klicka sedan på **OK**.

Obligatoriska inställningar för autentiseringsmetod

Beroende på vilken autentiseringsmetod du använder kan de obligatoriska inställningarna variera. Konfigurera skannern genom att se nedan.

Inställningar	Lokal DB	LDAP	Lokal DB och LDAP
Anslutning och inställning av autentiseringsenhet	✓*1	✓*1	✓*1
Registrera licensnyckeln	✓	✓	✓
Konfigurera användarautentisering	✓	✓	✓
Registrera användarinformation	✓	–	✓
Konfigurera LDAP-servern	–	✓	✓

Inställningsöversikt

Inställningar	Lokal DB	LDAP	Lokal DB och LDAP
Konfigurera e-postservern	✓*2	✓*2	✓*2
Inställningar för Skanna till min mapp	✓*3	✓*3	✓*3
Inställningar för åtkomstkontroll	✓	✓	✓
Inställningsfunktioner som kan användas utan autentisering	✓*4	✓*4	✓*4

*1 : När **Kort eller Användar-ID och lösenord** eller **Kort eller ID-nummer** är valt som autentiseringsmetod.

*2 : När du använder **Skanna t. min e-post**, **Skanna till e-post**, eller e-postfunktionerna för meddelande.

*3 : När du använder funktionen **Skanna till min mapp**.

*4 : När du använder skannerfunktionerna utan autentisering.

*5 : När du använder **Skanna till e-post** eller e-postfunktionerna för meddelande.

Anmärkning:

Den här guiden beskriver inställningar som krävs för autentisering med Epson Print Admin Serverless. Se skannerns Administratörshandbok för mer information om skannerns säkerhetsfunktioner och andra inställningar ingår inte i den här guiden.

Flöde för individuell konfiguration av skannrar

Beskriver proceduren för att konfigurera Epson Print Admin Serverless på en individuell skanner. När du använder Web Config, kan du konfigurera skannern enbart genom att använda en webbläsare.

**Viktigt:**

Innan du startar konfigurationen ska du kontrollera att tidsinställningen för skannern är korrekt.

Om tidsinställningen är felaktig visas felmeddelandet ”Licensen har gått ut”, vilket kan leda till fel i konfigurationen Epson Print Admin Serverless. För användning av en säkerhetsfunktion, såsom SSL-/TLS-kommunikation eller IPsec måste rätt tid ställas in. Du kan göra följande konfigurationer av tiden.

Fliken Web Config: **Enhetshantering > Datum och tid > Datum och tid.**

Skannerns kontrollpanel: **Inst. > Grundl. inställn. > Datum-/tidsinställningar.**

Procedur		Åtgärder	Detaljer
1	Ansluta autentiseringsenheten*1	Ansluta autentiseringsenheten till skannern och kontrollera användningen	Anslut autentiseringsenheten till skannern.
2	Registrera licensnyckeln*2	Ange licensnyckeln	Aktivera Epson Print Admin Serverless för skannern genom att använda Web Config.

Inställningsöversikt

Procedur		Åtgärder	Detaljer
3	Inställning Epson Print Admin Serverless	Autentiseringsinställningar	Konfigurera autentiseringsmetod och hur användaren ska autentiseras.
		Registrera användarinformationen	Registrera användarinformationen. Konfigurera följande, beroende på autentiseringsmetod. <input type="checkbox"/> Importera från filer. <input type="checkbox"/> LDAP Server-inställningar
		Funktionsinställningar	Gör inställningar för autentiseringsenhet, e-postserver, Skanna till min mapp, och så vidare, i enlighet med den konfigurerade autentiseringsmetoden och autentiseringsätt.

*1 : Konfigurera när du vill använda en autentiseringsenhet för att autentisera användare.

*2 : Den kan ha konfigurerats in av återförsäljaren.

Relaterad information

➔ ”Konfigurera skannern individuellt med Web Config” på sidan 28

Flöde för gruppkonfiguration av skannrar

Beskriver proceduren för att konfigurera Epson Print Admin Serverless på flera skrivare. När du använder konfigurationsmallen för Epson Device Admin, kan du effektivt konfigurera skrivarna.

! **Viktigt:**

Innan du startar konfigurationen ska du kontrollera att tidsinställningen för skannern är korrekt.

Om tidsinställningen är felaktig blir även insamlingstiden för loggen eller rapporten felaktig, så det kan vara svårt att spåra obehörig användning eller informationsläckage. För användning av en säkerhetsfunktion, såsom SSL-/TLS-kommunikation eller IPsec måste rätt tid ställas in. Du kan göra följande konfigurationer av tiden.

- Fliken Web Config: **Enhetshantering > Datum och tid > Datum och tid.**
- Skannerns kontrollpanel: **Inst. > Grundl. inställn. > Datum-/tidsinställningar.**

Procedur		Åtgärder	Detaljer
1	Ansluta autentiseringsenheten*1	Ansluta autentiseringsenheten till skannern och kontrollera användningen	Anslut autentiseringsenheten till skannern.
2	Registrera licensnyckeln*2	Skapa konfigurationsmallen	Aktivera Epson Print Admin Serverless för flera skannrar med konfigurationsmall.
		Importera licensnyckeln	
		Verkställ konfigurationsmallen	

Inställningsöversikt

Procedur		Åtgärder	Detaljer
3	Inställning Epson Print Admin Serverless	Redigera eller skapa konfigurationsmallen	Redigera eller skapa konfigurationsmallen.
		Autentiseringsinställningar	Konfigurera autentiseringsmetod och hur användaren ska autentiseras.
		Funktionsinställningar	Gör inställningar för autentiseringsenhet, e-postserver, Skanna till min mapp, och så vidare, i enlighet med den konfigurerade autentiseringsmetoden och autentiserings sätt.
		Registrera användarinformationen	Registrera användarinformationen. Konfigurera följande, beroende på autentiseringsmetod. <input type="checkbox"/> Ange inställningar för LDAP-serversynkronisering. <input type="checkbox"/> Importera från filer eller LDAP-server
		Verkställ konfigurationsmallen	Verkställ konfigurationsmallen för skannern.

*1 : Konfigurera när du vill använda en autentiseringsenhet för att autentisera användare.

*2 : Den kan ha konfigurerats in av återförsäljaren.

Relaterad information

➔ ["Batchinställning med Epson Device Admin \(konfigurationsmall\)" på sidan 45](#)

Jämförelse av applikationskonfiguration

Det här är objekten som kan konfigureras enligt varje applikation. (kan konfigureras = ✓, kan inte konfigureras = -)

Produktnyckel eller Licensnyckel

Alternativ	Web Config	Epson Device Admin
Produktnyckel eller Licensnyckel	✓	✓

Autentiseringsinställningar

Alternativ	Web Config	Epson Device Admin
Autentiseringsmetod	✓	✓
Hur en användare autentiseras	✓	✓
Tillåt att användare registrerar autentiseringskort	✓	✓
Det minsta antalet siffror i ID-nummer	✓	✓

Inställningsöversikt

Alternativ	Web Config	Epson Device Admin
Buffrar för LDAP autentiserade användare	✓	✓
Använd användarinformation i SMTP-autentisering	✓	✓

Användarinställningar

Alternativ	Web Config	Epson Device Admin
Användar-ID	✓	✓
Visning av användarnamn	✓	✓
Lösenord	✓	✓
Autentiseringskort-ID	✓	✓
ID-nummer	✓	✓
Avdelning	✓	✓
E-postadress	✓	✓
Funktionella begränsningar	✓	✓
Förinställningar	✓	✓

Inställningar för åtkomstkontroll

Alternativ	Web Config	Epson Device Admin
Aktivera åtkomstkontroll	✓	✓
Tillåt skanning utan autentisering från en dator	✓	✓
Tillåt registrerade användare att logga in på Web Config	✓	–
Tillåt användning från panel när du loggar ut	✓	✓

Kortläsare

Alternativ	Web Config	Epson Device Admin
Vendor ID	✓	✓
Product ID	✓	✓
Driftsparameter	✓	✓
Kortläsare	✓	✓
Format för att spara Autentiseringskort-ID	✓	✓

Inställningsöversikt

Alternativ	Web Config	Epson Device Admin
Ställ in intervall för kort-ID	✓	✓
Textens startposition	✓	✓
Antal tecken	✓	✓

Skanna till nätverksmapp/FTP/Skanna till min mapp

Alternativ	Web Config	Epson Device Admin
Spara till Inställning	✓	✓
Typ	✓	✓
Spara till	✓	✓
Användarnamn	✓	✓
Lösenord	✓	✓
Anslutningsläge	✓	✓
Portnummer	✓	✓
Förbjud manuell inmatning av destination (Skanna till nätverksmapp/FTP)	✓	✓

Anpassa En-touch-funktionerna

Alternativ	Web Config	Epson Device Admin
Maximala funktioner per skärm	✓	✓
Skärm(ar)	✓	✓
Function Assignment	✓	✓

Reports

Alternativ	Web Config	Epson Device Admin
Usage Per User	–	✓
Usage Per Department	–	✓
Job History	–	✓

Relaterad information

- ➔ ["Konfigurera skannern individuellt med Web Config" på sidan 28](#)
- ➔ ["Batchinställning med Epson Device Admin \(konfigurationsmall\)" på sidan 45](#)

Autentiseringsenhetsanslutning

Anslut och konfigurera autentiseringsenheten för att använda användarautentisering. Detta är inte nödvändigt om du inte använder en autentiseringsenhet.

Anmärkning:

Kontakta återförsäljaren rörande andra autentiseringsenheter än IC-kortläsaren.

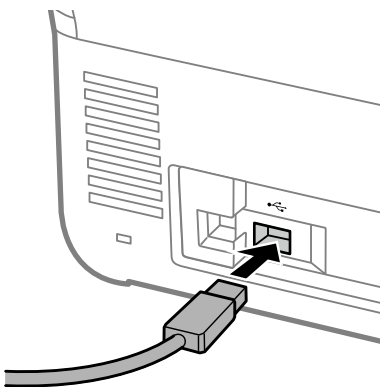
Ansluta autentiseringsenheten



Viktigt:

När du ansluter autentiseringsenheten till flera skannrar använder du en produkt med samma modellnummer.

Anslut kortläsarens USB-kabel till den externa USB-gränssnittsporten på skannern.



Åtgärdskontroll för autentiseringsenhet

Du kan kontrollera anslutningsstatus och autentiseringskortidentifiering på skannerns kontrollpanel.

Information visas om du väljer **Inst.** > **Enhetsinformation** > **Autentisera enhetsstatus**.

Bekräfta att autentiseringskortet känns igen

Du kan kontrollera att autentiseringskort kan kännas igen genom att använda Web Config.

1. Öppna Web Config, och välj sedan fliken **Enhetshantering** > **Kortläsare**.
2. Håll autentiseringskortet över autentiseringskortläsaren.
3. Klicka på **Kontroll**.
Resultatet visas.

Tillgänglig läsmetod för autentiseringsinformation

Du kan konfigurera följande läsmetod för autentiseringsenheten.

Du kan konfigurera den för skannern med Web Config eller Epson Device Admin.

Inställningarna krävs i följande fall.

- Läs det aktuella området i autentiseringskortet, såsom anställningsnummer och personal-ID.
- Använd autentiseringskortinformationen förutom UID (autentiseringskortinformation, såsom serienummer).
Du kan generera funktionsparametrar genom att använda ett verktyg. Kontakta återförsäljaren för mer information.

Anmärkning:

Använda autentiseringskort från olika tillverkare:

När UID används för kortinformation (kort-ID-information såsom serienumret) kan du använda en blandning av olika typer av autentiseringskort. Det här kan inte blandas när annan kortinformation används.

Relaterad information

- ➔ [”Skapa inställningar för autentiseringsenhet \(Web Config\)”](#) på sidan 40
- ➔ [”Skapa inställningar för autentiseringsenhet \(konfigurationsmall\)”](#) på sidan 48

Registrering av licensnyckeln

Aktivera Epson Print Admin Serverless genom att registrera licensnyckeln för skannern.

Anmärkning:

Licensnyckeln kan registreras till skannern av återförsäljaren. I det här fallet hoppar du över steget och går till inställningarna för Epson Print Admin Serverless.

Relaterad information

- ➔ [”Registrera licensnyckeln genom att använda Web Config” på sidan 22](#)
- ➔ [”Registrera licensnyckeln genom att använda Epson Device Admin” på sidan 23](#)

Om anskaffning av licensnyckel

Du behöver en licensnyckel för att använda Epson Print Admin Serverless.

Kontakta återförsäljaren för att se hur du skaffar licensnyckeln och för övrig information.

Registrera licensnyckeln genom att använda Web Config

Använd Web Config när du vill registrera licensnyckeln för varje enskild skrivare.

1. Använd en av följande anslutningsmetoder när du ska ansluta skannern till en konfigurationsdator.
 - Anslut med trådbunden eller trådlös LAN
 - Om du vill ansluta med en trådbunden anslutning eller trådlös LAN, anslut till nätverket i samma segment som dators konfiguration.
 - Anslut direkt med en LAN-kabel
2. Starta skannern.
3. Öppna en webbläsare på konfigurationsdatorn och ange skannerns IP-adress för att öppna skannerns Web Config.
[”Hur du kör Web Config i en webbläsare” på sidan 12](#)
4. Välj fliken **Epson Open Platform** tab > **Produktnyckel eller Licensnyckel**.
5. Ange licensnyckeln för **Produktnyckel eller Licensnyckel**.
6. Klicka på **Nästa**.
7. Klicka på **OK**.

Efter ett ögonblick klickar du på **Uppdatera menyn** och uppdaterar sidan för Web Config.

Om licensinformationen visas aktiveras **Epson Print Admin Serverless**.

Registrera licensnyckeln genom att använda Epson Device Admin

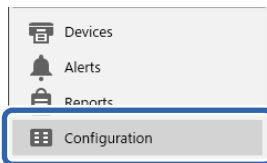
När du använder en konfigurationsmall för Epson Device Admin, kan du tillämpa licensnycklarna i CSV-filen på flera skrivare.

1. Skapa en ny konfigurationsmall.
2. Läs licensnyckeln på konfigurationsmallen.
3. Applicera den på målskrivarna.

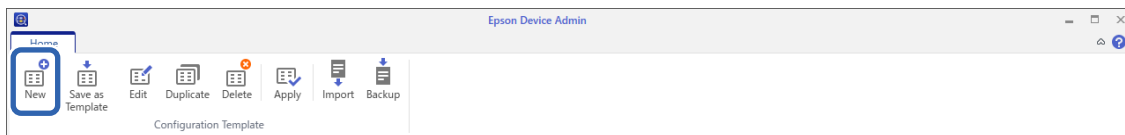
Skapa konfigurationsmallen

Skapa konfigurationsmallen.

1. Starta Epson Device Admin.
2. Välj **Configuration** på siduppgiftsmenyn.

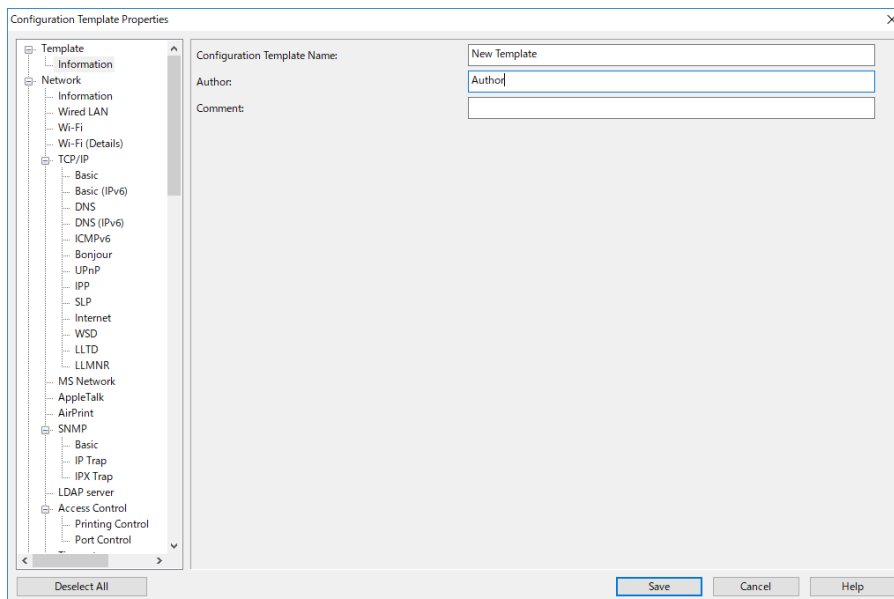


3. Välj **New** på färgbandsmenyn.



Registrering av licensnyckeln

4. Ställ in varje objekt.



Alternativ	Förklaring
Configuration Template Name	Namn på konfigurationsmall. Ange högst 1024 tecken i Unicode (UTF-8).
Author	Information kring skapare av mallen. Ange högst 1024 tecken i Unicode (UTF-8).
Comment	Ange godtycklig information. Ange högst 1024 tecken i Unicode (UTF-8).

5. Välj de objekt som du vill konfigurera till vänster.

Anmärkning:

Klicka på menyobjekten till vänster för att växla till varje skärm. Det konfigurerade värdet spras om du växlar skärm, men inte om du avbryter skärmen. När du har slutfört alla inställningar klickar du på **Save**.

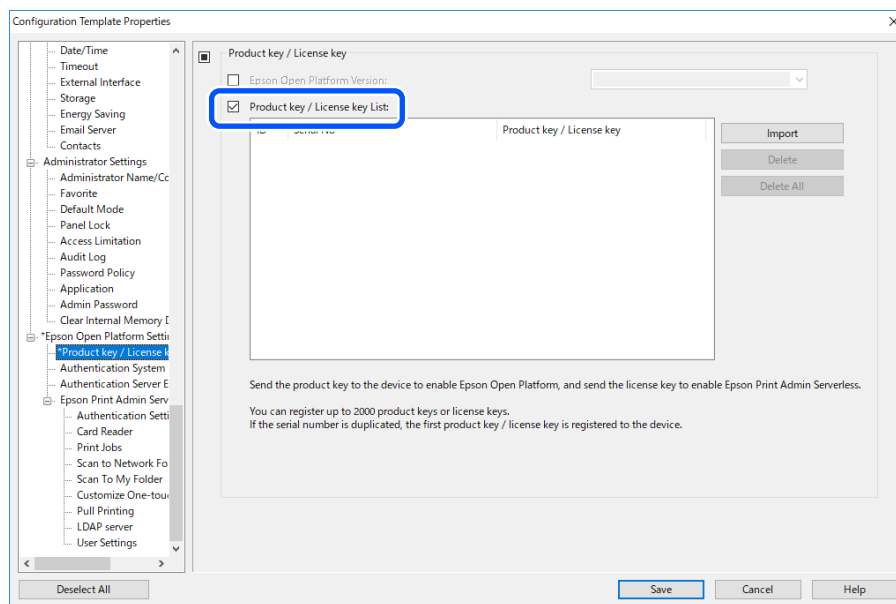
Importera licensnyckeln

1. Välj **Epson Open Platform Settings > Product key / License key** från konfigurationsmallen.

Registrering av licensnyckeln

2. Välj **Product key / License key List**.

Om **Epson Open Platform Version** valts ska du avmarkera det.



3. Klicka på **Import**.

4. Välj CSV-filen för licensnyckeln och klicka på **Öppna**.

Filen läses och innehållet visas.

Anmärkning:

- När du väljer licensnyckeln i listan och klickar på **Delete**, kan du ta bort licensnyckeln från listan.
- När du klickar på **Import** igen kan du lägga till de andra CSV-filerna.

5. Klicka på **Save**.

6. Klicka på **OK**.

7. Klicka på **OK** på avslutningsskärmen.

Inställningsvärdena sparas i konfigurationsmallen och sedan stängs skärmen.

Anmärkning:

Om du vill öppna konfigurationsmallen igen väljer du den sparade mallen från listan **Configuration Template Name** och klickar på **Edit** i menyfältet.

Verkställ konfigurationsmallen

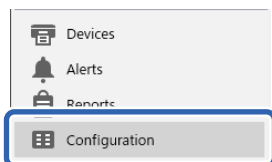
Verkställ den sparade konfigurationsmallen för skannern. Objekten som valts i mallen verkställs. Om målskannern saknar tillämplig funktion verkställs den inte.

Registrering av licensnyckeln

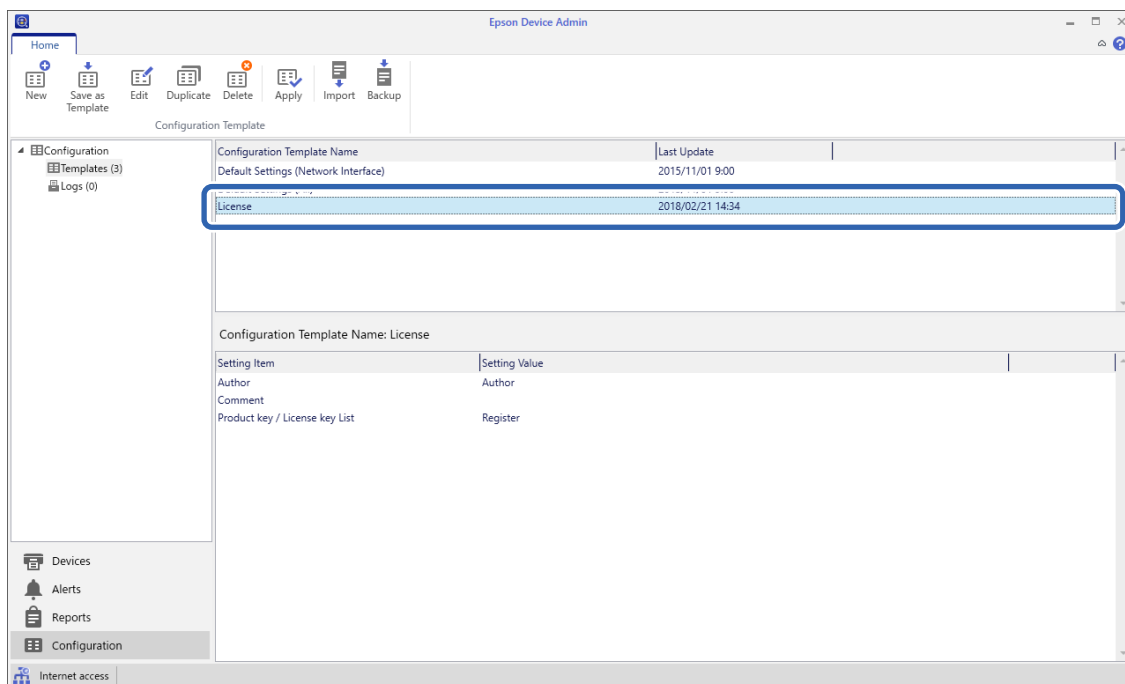
Anmärkning:

När ett administratörlösenord är konfigurerat för skannern ska du konfigureras lösenordet i förväg.

1. I färgbandsmenyn för enhetslistskärmen väljer du **Options** > **Password manager**.
 2. Välj **Enable automatic password management**, och klicka sedan på **Password manager**.
 3. Välj lämplig skanner och klicka sedan på **Edit**.
 4. Konfigurera lösenordet och klicka sedan på **OK**.
1. Välj **Configuration** på siduppgiftsmenyn.



2. Välj den konfigurationsmall du vill verkställa från **Configuration Template Name**.



3. Klicka på **Apply** på färgbandsmenyn.
Skärmen för enhetsval visas.



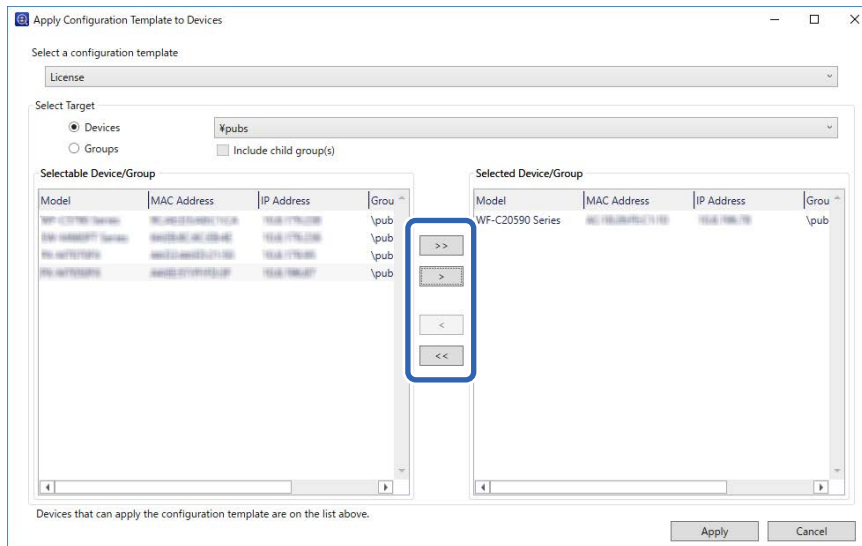
4. Välj den konfigurationsmall du vill verkställa.

Anmärkning:

- När du väljer **Devices** och grupper med enheter från menyn visas varje enhet.
- Grupper visas när du väljer **Groups**. Välj **Include child group(s)** för att automatiskt välja barngrupper inom den valda gruppen.

Registrering av licensnyckeln

- Flytta skanner eller grupper som du vill verkställa mallen för **Selected Device/Group**.



- Klicka på **Apply**.

En bekräftelseskärm för konfigurationsmallen som ska verkställas visas.

- Klicka på **OK** för att verkställa konfigurationsmallen.

- När ett meddelande visas om att registreringen är slutförd så stäng webbläsaren **OK**.

- Klicka på **Details** och kontrollera informationen.

När visas för objekten du har verkställs slutförs applikationen.

- Klicka på **Close**.

Relaterad information

➔ ["Epson Device Admin" på sidan 13](#)

Informationsregistrering och systemkonfiguration

Konfigurera nödvändiga objekt för att installera Epson Print Admin Serverless.

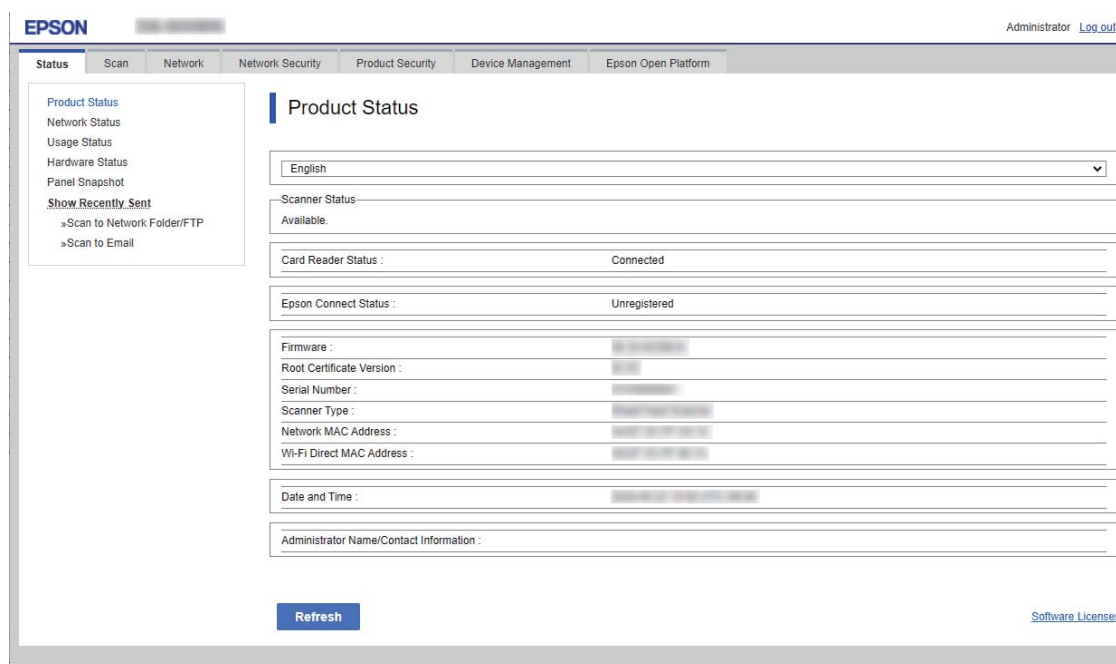
När du konfigurerar skannern individuellt använder du Web Config. När du konfigurerar flera skannrar i grupp använder du Epson Device Admin.

Relaterad information

- ➔ ”Konfigurera skannern individuellt med Web Config” på sidan 28
- ➔ ”Batchinställning med Epson Device Admin (konfigurationsmall)” på sidan 45

Konfigurera skannern individuellt med Web Config

Beskriv proceduren när du konfigurerar Epson Print Admin Serverless individuellt för skannern.



The screenshot shows the Epson Web Config interface. At the top, there is a navigation bar with tabs: Status, Scan, Network, Network Security, Product Security, Device Management, and Epson Open Platform. The 'Status' tab is selected. On the left, there is a sidebar menu with options: Product Status, Network Status, Usage Status, Hardware Status, Panel Snapshot, Show Recently Sent, Scan to Network Folder/FTP, and Scan to Email. The main content area is titled 'Product Status' and contains several sections: a language dropdown menu set to 'English', a Scanner Status section showing 'Available', a Card Reader Status section showing 'Connected', an Epson Connect Status section showing 'Unregistered', a Firmware section with fields for Root Certificate Version, Serial Number, Scanner Type, Network MAC Address, and Wi-Fi Direct MAC Address, a Date and Time section, and an Administrator Name/Contact Information section. A 'Refresh' button is located at the bottom left, and a 'Software Licenses' link is at the bottom right.

Skapa nödvändiga inställningar för Epson Print Admin Serverless beroende på den autentiseringsmetod du använder. För information, se relaterad information.

Relaterad information

- ➔ ”Obligatoriska inställningar för autentiseringsmetod” på sidan 14

Använda Epson Print Admin Serverless-inställningslistan

Vid registrering av licensnyckeln visas **Inställningslista för Epson Print Admin Serverless** på fliken **Epson Open Platform**. Följ den här listan för att göra inställningar för Epson Print Admin Serverless.

Informationsregistrering och systemkonfiguration

1. Öppna Web Config och välj sedan fliken **Epson Open Platform > Inställningslista för Epson Print Admin Serverless**.

Inställningsobjekten visas enligt autentiseringsinställningarna du har valt på fliken **Epson Open Platform > Autentiseringsinställningar > Autentiseringsmetod**.

2. Klicka på länken för objekt du vill konfigurera.
3. Ställ in varje objekt.
4. Klicka på **Inställningslista för Epson Print Admin Serverless**.
Återgå till **Inställningslista för Epson Print Admin Serverless**.

Skapa inställningar för användarautentisering (Web Config)

Konfigurera autentiseringsmetod och hur användaren ska autentiseras.

1. Välj **Inställningslista för Epson Print Admin Serverless > Epson Print Admin Serverless > Autentiseringsinställningar**.
Eller öppna fliken **Epson Open Platform > Autentiseringsinställningar**.
2. Ställ in varje objekt.
3. Klicka på **OK**.

Autentisering av inställningsobjekt

Alternativ	Förklaring
Autentiseringsmetod	<p>Välj Autentiseringsmetod.</p> <p><input type="checkbox"/> Lokal DB Autentisera med Användarinställningar som registrerats på skrivaren. Det är nödvändigt att registrera användaren på skannern.</p> <p><input type="checkbox"/> LDAP Autentisera användarinformationen för LDAP-servern som synkroniserats med skannern. Du måste konfigurera inställningar för LDAP-servern i förväg.</p> <p><input type="checkbox"/> Lokal DB och LDAP Autentisera med användarinformationen som registrerats för skrivaren eller LDAP-servern som synkroniserats med skannern. Det är nödvändigt att registrera användarinformationen på skannern och konfigurera LDAP-servern.</p>

Informationsregistrering och systemkonfiguration

Alternativ	Förklaring
Hur en användare autentiseras	<p>Välj hur du vill autentisera en användare.</p> <ul style="list-style-type: none"> <input type="checkbox"/> Kort eller Användar-ID och lösenord Använd ett autentiseringskort för att autentisera användare. Du kan även använda ett användar-ID och lösenord för att autentisera. <input type="checkbox"/> Användar-ID och lösenord Använd ett användar-ID och lösenord för att autentisera användare. Du kan inte använda ett autentiseringskort för att autentisera när du väljer den här funktionen. <input type="checkbox"/> Användar-ID Använd bara ett användar-ID för att autentisera användare. Du behöver inte konfigurera ett lösenord. <input type="checkbox"/> Kort eller ID-nummer Använd ett autentiseringskort för att autentisera användare. Du kan också använda ett ID-nummer. <input type="checkbox"/> ID-nummer Använd bara ett ID-nummer för att autentisera användare.
Tillåt att användare registrerar autentiseringskort	<p>Aktivera om du vill tillåta användare registrera autentiseringskortet för systemet.</p> <p>Om du väljer LDAP för Autentiseringsmetod, kan du inte konfigurera det.</p>
Det minsta antalet siffror i ID-nummer	Välj minsta nummer för siffror i ID-numret.
Buffrar för LDAP autentiserade användare	När du använder LDAP-serverautentisering kan du ställa in huruvida det ska användas för att cachelagra användarinformation.
Använd användarinformation i SMTP-autentisering	När du använder ett användar-ID och lösenord för autentisering kan du ställa in huruvida användarinformationen ska användas för SMTP-autentisering. Systemet använder senaste inloggade användar-ID och lösenord.
Begränsningar för LDAP-autentiserade användare	Om du använder LDAP, kan du konfigurera funktioner som är tillgängliga för användaren.

Relaterad information

➔ [”Översikt över autentiseringsmetod” på sidan 9](#)

Registrering för användarinformation (Web Config)

Registrera användarinformationen som används för användarautentisering.

När du väljer **LDAP** för **Autentiseringsmetod**, behöver du inte registrera användarna. I det här fallet visas inte **Användarinställningar** på listan.

När du väljer **Lokal DB** och **LDAP** för **Autentiseringsmetod**, skapar du LDAP-serverinställningen gemensamt.

Registrera användarinformationen individuellt

Ange användarinformationen en i taget.

Informationsregistrering och systemkonfiguration

1. Välj **Inställningslista för Epson Print Admin Serverless > Epson Print Admin Serverless > Användarinställningar**.
Eller öppna fliken **Epson Open Platform > Användarinställningar**.
2. Klicka på **Lägg till**.
3. Ställ in varje objekt.
4. Klicka på **Tillämpa**.
5. Klicka på **Stäng**.

Inställningsalternativ för användarinformation

Alternativ	Förklaring
Användar-ID	Ange användar-ID du vill använda för autentisering inom ett område på 1 till 83 byte som kan uttryckas i Unicode (UTF-8). Eftersom användar-ID inte är skiftlägeskänsligt kan du använda versaler och gemena bokstäver för att logga in.
Visning av användarnamn	Ange användarnamnet som visas på skannerns kontrollpanel inom 32 tecken med Unicode (UTF-16). Du kan lämna detta tomt.
Lösenord	Ange lösenordet för att använda autentisering med 32 tecken i ASCII. Lösenordet är skiftlägeskänsligt. Lämna det här fältet tomt om du väljer Hur en användare autentiseras för Användar-ID .
Autentiseringskort-ID	Ange lösenordet för att använda autentisering med 116 tecken i ASCII. Du kan lämna detta tomt. När du godkänner Tillåt att användare registrerar autentiseringskort för Autentiseringsinställningar , registreras det registrerade resultatet av användare.
ID-nummer	Detta objekt visas när Kort eller ID-nummer eller ID-nummer väljs på fliken Epson Open Platform > Autentiseringsinställningar > Hur en användare autentiseras . Ange nummer mellan 4 och 8 siffror beroende på sifferuppsättning på fliken Epson Open Platform > Autentiseringsinställningar > Det minsta antalet siffror i ID-nummer .
Skapa automatiskt	Detta objekt visas när Kort eller ID-nummer eller ID-nummer väljs på fliken Epson Open Platform > Autentiseringsinställningar > Hur en användare autentiseras . Klicka för att automatiskt generera ett ID-nummer med samma antal siffror du har valt i Det minsta antalet siffror i ID-nummer .
Avdelning	Ange användarnamnet som visas inom 40 tecken med Unicode (UTF-16). Du kan lämna detta tomt.
E-postadress	Ange användarens e-postadress för att använda autentisering med 200 tecken i ASCII. Detta används som mål för Skanna t. min e-post . Du kan lämna detta tomt.

Informationsregistrering och systemkonfiguration

Alternativ	Förklaring
Skanna till min mapp	Ange de sparade destinationerna individuellt när du väljer Enskild i Skanna till min mapp > Inställningstyp . Se följande för mer information om inställningsobjekt. "Skanna till min mapp-inställningspunkter (Web Config)" på sidan 44
Begränsningar	Du kan begränsa funktionerna för varje användare. Välj den funktion som du tillåter användning av.
Förinställningar	Du kan ställa in upp till fem förinställningar som bara är tillgängliga för den valda användaren från Förinställningar som registrerats i skannern. <input type="checkbox"/> Förinställningar som inte allokerats till en användare kan användas av användaren. Förinställningar som inte registrerats av en autentiserad användare kan användas av alla användare. <input type="checkbox"/> Du kan inte skapa eller visa Förinställningar som använder funktioner som har begränsats i Begränsningar .

Konfigurerar Förinställningar för alla användare

Du kan ställa in upp till fem förinställningar som bara är tillgängliga för den valda användaren från de förinställningar som registrerats i skannern.

Anmärkning:

För Epson Device Admin kan du ställa in förinställningar genom att ange förinställningens registreringsnummer. Om registreringsnumret ändras används dock bara numret och innehållet uppdateras inte.

1. Öppna användarinställningarna för vilka du vill konfigurera förinställningar.
2. Klicka på **Förinställningar > Välj**.
En lista över förinställningar som registrerats i skannern visas.

3. Välj de förinställningar du vill registrera.

Anmärkning:

Klicka på **Redigera** för att gå till skannerns Förinställningar-registreringsskärm.

4. Klicka på **Välj**.

Du har återgått till användarinställningarna. Kontrollera att de valda förinställningarna visas.

Anmärkning:

- Förinställningar som registrerades av en autentiserad användare är bara tillgängliga för den användaren.
- Förinställningar som inte registrerats av en autentiserad användare kan användas av alla användare. Dock kan du inte använda funktioner som har begränsats av administratören.

Skapa en CSV-fil för att registrera användarinformation som en batch

Skapa CSV-fil för att importera användarinformation.

Du kan enkelt skapa CSV-filen genom att använda användarinformationen som registrerats individuellt. Vi rekommenderar att du registrerar användarinformationen individuellt i förväg.

Informationsregistrering och systemkonfiguration

1. Välj **Inställningslista för Epson Print Admin Serverless > Epson Print Admin Serverless > Användarinställningar**.

Eller välj fliken **Epson Open Platform > Användarinställningar**.

2. Klicka på **Exportera**.

3. Välj filformat för **Filformat**.

Välj detta genom att se nedan.

Alternativ	Förklaring
CSV UTF-16 (tabulatorseparerad)	Välj när du redigerar filen med Microsoft Excel. Varje parameter omsluts av "[]" (hakparanteser). Ange parametrar i "[]". När du uppdaterar filen rekommenderar vi att du skriver över filen. Om du nyligen har sparat filen väljer du Unicode-text (*.txt) för filformat.
CSV UTF-8 (kommaseparerad)	Välj när du redigerar filen med en textredigerare eller makro utan Microsoft Excel.
CSV UTF-8 (semikolonseparerad)	

4. Klicka på **Exportera** för att spara filen.

5. Redigera och spara denna CSV-fil i ett kalkylarksprogram, såsom Microsoft Excel eller i en textredigerare.



Viktigt:

När du redigerar filen ska du inte ändra kodnings- och rubrikinformation.

Inställningsalternativ för CSV-fil

Anmärkning:

Du kan inte använda CSV-filer från andra modeller.

Alternativ	Inställningar och förklaringar
UserID	Ange användar-ID för att använda autentisering mellan 1 och 83 byte i Unicode.
UserName	Ange användarnamnet som visas på skrivarens kontrollpanel inom 32 tecken med Unicode. Du kan lämna detta tomt.
Password	Ange lösenordet för att använda autentisering med 32 tecken i ASCII. Vid import ställs det här lösenordet in istället för EncPassword . Lämna det här fältet tomt om du väljer Användar-ID för Hur en användare autentiseras . Vid export är det här alltid tomt.
AuthenticationCardID	Ange läsresultat för ID-kort. När du godkänner Tillåt att användare registrerar autentiseringskort för Autentiseringsinställningar , registreras det reflekterade resultatet av användare. Ange max 116 tecken ASCII. Du kan lämna detta tomt.

Informationsregistrering och systemkonfiguration

Alternativ	Inställningar och förklaringar
IDNumber	<p>Detta objekt visas när Kort eller ID-nummer eller ID-nummer har valts i Autentiseringsinställningar > Hur en användare autentiseras.</p> <p>Ange ett nummer som faller någonstans mellan det nummer som konfigurerats i Autentiseringsinställningar > Det minsta antalet siffror i ID-nummer och är upp till 8 siffror.</p> <p>Ett ID-nummer kan inte dupliceras. Om det dupliceras får du ett varningsmeddelande om fel vid import av filen. När det lämnas tomt tilldelas det automatiskt en siffra.</p>
Department	<p>Ange ett annat avdelningsnamn för att särskilja användare.</p> <p>Ange med högst 40 tecken i Unicode. Du kan lämna detta tomt.</p>
MailAddress	<p>Ange e-postadress för användare. Detta används som mål för Skanna t. min e-post.</p> <p>Du kan använda A-Z, a-z, 0-9, !#%&'*+./=?^_{ }~@. Ange 200 tecken eller mindre. Du kan inte använda ", " (komma) för första tecknet. Du kan lämna detta tomt.</p>
FolderProtocol	<p>Ställ in typ av Skanna till min mapp-funktion.</p> <p>Nätverksmapp (SMB): 0, FTP: 1</p>
FolderPath	Ställ in destination för att spara för Skanna till min mapp-funktionen.
FolderUserName	Ställ in användarnamn för Skanna till min mapp-funktionen.
FolderPassword	<p>Ställ in ett lösenord för att autentisera destinationsmappen för Skanna till min mapp-funktionen inom 32 ASCII-tecken.</p> <p>Vid import ställs det här lösenordet in istället för EncPassword. Vid export är det här alltid tomt.</p>
FtpPassive	<p>Ställ in anslutningsläge för FTP-server när FTP är vald som Typ för Skanna till min mapp-funktionen.</p> <p>Aktivt läge: 0, Passivt läge: 1</p>
FtpPort	Ställ in portnummer för att skicka skannat data till FTP-server från 0 till 65535 när FTP är vald som Typ för Skanna till min mapp-funktionen.
ScanToMemory	<p>Konfigurera begränsningar för Skanna till USB-enhet.</p> <p>Ej tillåten: 0, Tillåten: 1</p>
ScanToMail	<p>Konfigurera begränsningar för Skanna till e-post.</p> <p>Du kan konfigurera Skanna till min e-post endast när Skanna till e-post har aktiverats.</p> <p>Ej tillåten: 0, Tillåten: 1</p>
ScanToFolder	<p>Konfigurera begränsningar för Skanna till nätverksmapp/FTP.</p> <p>Du kan konfigurera Skanna till min mapp endast när Skanna till nätverksmapp/FTP har aktiverats.</p> <p>Ej tillåten: 0, Tillåten: 1</p>
ScanToCloud	<p>Konfigurera begränsningar för Skanna till moln.</p> <p>Ej tillåten: 0, Tillåten: 1</p>
ScanToComputer	<p>Konfigurera begränsningar för Skanna till dator.</p> <p>Ej tillåten: 0, Tillåten: 1</p>

Informationsregistrering och systemkonfiguration

Alternativ	Inställningar och förklaringar
PresetIndex	Ställer in de Förinställningar du vill associera med användaren. Du kan ställa in upp till fem förinställningsregistreringsnummer för Förinställningar som separeras av komma.
EncPassword	Vid export av användarinformation krypteras parameterkonfigurationen för Password och sedan kodas värdet av BASE64 och utskriften. Vid import med det nya lösenordet för Password , ignoreras det här värdet. Om Password är tomt används det här värdet och lösenordet förblir som det var före exporten.
EncFolderPassword	Vid export krypteras parametern som ställts in för [FolderPassword] och sedan kodas värdet med BASE64 och matas ut. Vid import med det nya lösenordet för FolderPassword , ignoreras det här värdet. Om FolderPassword är tomt används det här värdet och lösenordet förblir som det var före exporten.

Relaterad information

➔ ["Importera från CSV-/ENE-fil" på sidan 57](#)

Registrera användarinformationen gruppvis med CSV-filen

Du kan registrera användare gruppvis med en CSV-fil.

1. Välj **Inställningslista för Epson Print Admin Serverless > Epson Print Admin Serverless > Användarinställningar**.
Eller öppna fliken **Epson Open Platform > Användarinställningar**.
2. Klicka på **Importera**.
3. Klicka på **Sök...** för att välja filen som ska importeras och klicka sedan på **Öppna**.
4. Klicka på **Importera**.
5. Efter att du kontrollerat den information som visas klickar du på **OK**.

Relaterad information

➔ ["Skapa en CSV-fil för att registrera användarinformation som en batch" på sidan 32](#)

Synkronisering med LDAP-server (Web Config)

Gör LDAP-serverinställningar för skannern med Web Config.

Konfigurera detta när du väljer **LDAP** eller **Lokal DB och LDAP** för **Autentiseringsmetod**.

För detaljer kring inställningsobjekt, se samma objekt för Epson Device Admin i den här bruksanvisningen.

Informationsregistrering och systemkonfiguration

Relaterad information

- ➔ ”Inställningsalternativ för LDAP-servern” på sidan 53
- ➔ ”Alternativ för Kerberos-inställningar” på sidan 56
- ➔ ”Alternativ för sökinställningar” på sidan 55

Tillgängliga tjänster

Följande katalogtjänster stöds.

Tjänstenamn	Version
Active Directory	Windows Server 2008, Windows Server 2008 R2, Windows Server 2012, Windows Server 2012 R2, Windows Server 2016, Windows Server 2019
OpenLDAP	Ver.2.3, Ver.2.4

Göra LDAP-serverinställningar (Web Config)

1. Välj **Inställningslista för Epson Print Admin Serverless > LDAP-server > Grundläggande (Primär server)**.
Eller öppna fliken **Nätverk > LDAP-server > Grundläggande (Primär server)**.
2. Ställ in varje objekt.
Se tillhörande information för detaljer kring varje objekt.
3. Klicka på **OK**.
4. När du väljer **Kerberos-autentisering** för **Autentiseringsmetod**, ska du göra Kerberos-inställningarna från **Nätverk > Kerberosinställningar**, och sedan klicka på **OK**.
Du kan registrera upp till 10 Kerberos-inställningar. Om du inte väljer detta ska du gå till nästa steg.
5. Konfigurera sekundär server för LDAP-server vid behov på **Grundläggande (Sekundär server)**, och klicka sedan på **OK**.
Inställningsobjekten är samma som de primära serverinställningarna.
6. Klicka på **OK**.

Relaterad information

- ➔ ”Inställningsalternativ för LDAP-servern” på sidan 53
- ➔ ”Alternativ för Kerberos-inställningar” på sidan 56

Kontrollera LDAP-servers anslutning

Utför anslutningstestet till LDAP-servern genom att använda parameteruppsättningen på **LDAP-server > Sökinställningar**.

Informationsregistrering och systemkonfiguration

1. Välj **Inställningslista för Epson Print Admin Serverless > LDAP-server > Anslutningstest (Primär server)**.
Eller öppna fliken **Nätverk > LDAP-server > Anslutningstest (Primär server)**.
2. Klicka på **Starta**.
Resultatet visas.
3. Klicka på **OK**.

Skapa inställningar för sökattribut

Konfigurera sökattributet för användaren för att registreras i Epson Print Admin Serverless från LDAP-servern.

1. Välj **Inställningslista för Epson Print Admin Serverless > LDAP-server > Sökinställningar (Epson Print Admin Serverless)**.
Eller öppna fliken **Nätverk > LDAP-server > Sökinställningar (Epson Print Admin Serverless)**.
2. Ställ in varje objekt.
3. Klicka på **OK**.

Relaterad information

➔ [”Alternativ för sökinställningar” på sidan 55](#)

Tillvalsinställningar (Web Config)

Konfigurera andra funktioner efter behov.

Åtkomstkontrollinställningar

Konfigurera funktionerna som är tillgängliga för användaren.

Ställa in åtkomstbehörighet för autentiserade användare (Web Config)

När du använder enhetsautentisering i Epson Print Admin Serverless kan du även ställa in åtkomstbegränsningar för alla användare i Användarinställningar för Web Config. Se relaterad information om inställningspunkterna.

Du kan också begränsa alla skanningfunktioner för alla inloggade användare. Konfigurera detta för att förhindra användare från skanning. Följ stegen nedan.

1. Välj **Inställningslista för Epson Print Admin Serverless > Inställningar för åtkomstkontroll > Användarinställningar**.
Eller välj fliken **Produktsäkerhet > Inställningar för åtkomstkontroll > Användarinställningar**.
2. Klicka på **Redigera** intill 1.
3. I **Markera kryssrutan för att aktivera eller inaktivera varje funktion.**, rensa kryssrutan för **Skanna**.
4. Klicka på **Tillämpa**.

Informationsregistrering och systemkonfiguration

Relaterad information

➔ ”Inställningsalternativ för användarinformation” på sidan 31

Konfigurera åtkomstillstånd för drivrutinen (Web Config)

Konfigurera behörighet för att tillåta skanning från din dator.

Om du inte vill begränsa användare, väljer du **Inställningslista för Epson Print Admin Serverless > Inställningar för åtkomstkontroll > Grundläggande**, och sedan **Tillåter utskrift och skanning utan autentiseringsinformation**.

För att begränsa användare, följ stegen nedan för att konfigurera konton och använda skannern från Epson Scan 2.

1. Välj **Inställningar för åtkomstkontroll > Användarinställningar** i **Inställningslista för Epson Print Admin Serverless**.

Eller välj fliken **Produktsäkerhet > Inställningar för åtkomstkontroll > Användarinställningar**.

2. Klicka på **Lägg till** för en rad som inte har registrerats, med undantag för **1**.

Anmärkning:

1 är reserverad för applikationer som verifieringssystemet.

3. Ange **Användarnamn** och **Lösenord**.

Anmärkning:

Användarnamnet och lösenordet som konfigureras här används för drivenhetsverifieringar.

4. Välj **Skanna** i **Markera kryssrutan för att aktivera eller inaktivera varje funktion..**

5. Klicka på **Tillämpa**.

6. Registrera Användarnamn och Lösenord som konfigurerades i steg 3 på datorn med hjälp av Epson Scan 2.

Relaterad information

➔ ”Skanna från datorn” på sidan 38

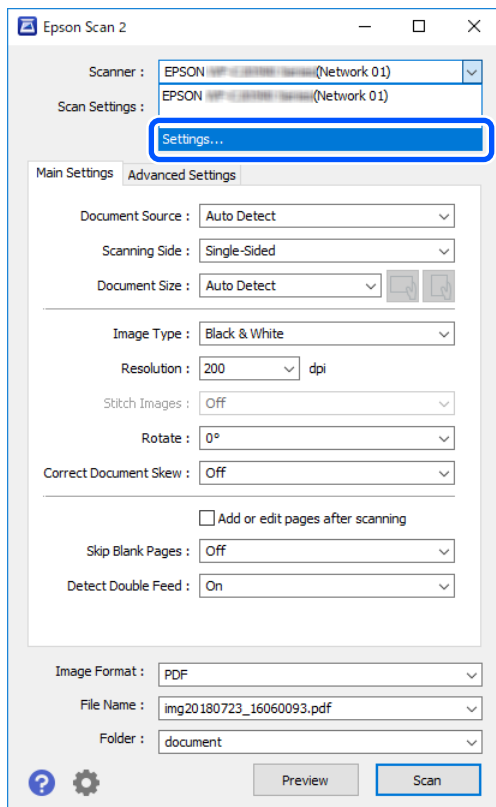
Skanna från datorn

Om du vill skanna från datorn, ställ in information för åtkomstbegränsningar i Epson Scan 2.

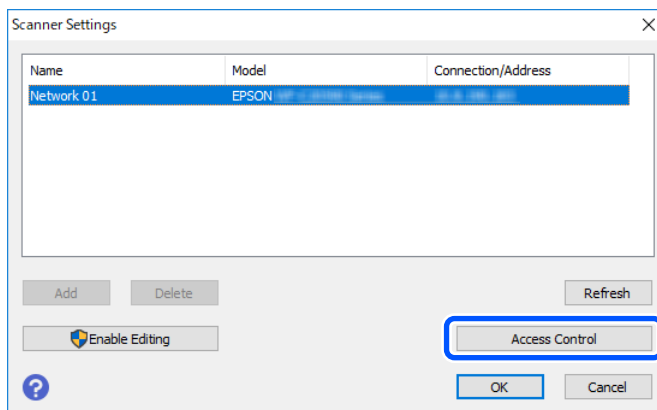
1. Kör Epson Scan 2.

Informationsregistrering och systemkonfiguration

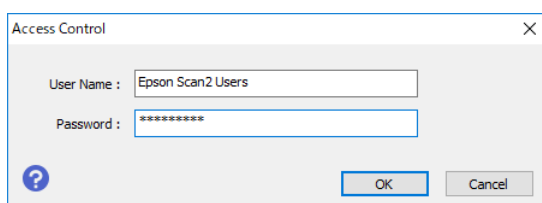
2. Välj **Inställningar** i **Skanner**.



3. Välj skanner och klicka sedan på **Åtkomstkontroll**.



4. Konfigurera **Användarnamn** och **Lösenord**, och klicka sedan på **OK**.



5. Klicka på **OK**.

Informationsregistrering och systemkonfiguration

Tillåt registrerade användare att logga in på Web Config (Web Config)

1. Välj **Inställningar för åtkomstkontroll > Grundläggande** i Inställningslista för Epson Print Admin Serverless.
Eller öppna fliken **Produktsäkerhet > Inställningar för åtkomstkontroll > Grundläggande**.
2. Välj **Tillåt registrerade användare att logga in på Web Config**.
3. Klicka på **OK**.

Tillåta skanningfunktioner utan autentisering (Web Config)

Detta gör det möjligt för användare att använda skanningfunktionerna även när de är utloggade. Ikonerna för funktioner visas på inloggningsskärmen.

1. Välj **Inställningar för åtkomstkontroll > Grundläggande** i Inställningslista för Epson Print Admin Serverless.
Eller välj fliken **Produktsäkerhet > Inställningar för åtkomstkontroll > Grundläggande**.
2. Välj **Skanna** för funktioner du vill tillåta från panelen även när användaren loggat ut.
3. Klicka på **OK**.

Relaterad information

➔ [”Tillåta skanningfunktioner utan autentisering \(konfigurationsmall\)” på sidan 62](#)

Skapa inställningar för autentiseringsenhet (Web Config)

Välj läsformat för autentiseringsinformation mottagen från ett ID-kort.

1. Välj **Inställningslista för Epson Print Admin Serverless > Kortläsare**.
Eller välj fliken **Enhetshantering > Kortläsare**.
2. Konfigurera läsinformation för autentiseringsenheten och ID-kortet.
3. Klicka på **Nästa**.
Bekräftelseskärmen för inställningar visas.
4. Klicka på **OK**.

Relaterad information

➔ [”Tillgänglig läsmetod för autentiseringsinformation” på sidan 21](#)

Informationsregistrering och systemkonfiguration

Autentisering av enhetsinställningsobjekt

Alternativ		Förklaring
Vendor ID		Konfigurera leverantörs-ID för autentiseringsenheten som begränsar användning från 0000 till FFFF genom att använda 4 alfanumeriska tecken. Om du inte vill begränsa den, ange 0000.
Product ID		Konfigurera produkt-ID för autentiseringsenheten som begränsar användning från 0000 till FFFF genom att använda 4 alfanumeriska tecken. Om du inte vill begränsa den, ange 0000.
Driftsparameter		Konfigurera åtgärdsparametern för autentiseringsenheten mellan 0 och 8192 tecken. A-Z, a-z, 0-9, +, /, =, mellanslag och radmatning är tillgängliga.
Epson Print Admin Serverless	Kortläsare	Välj konverteringsformat för autentiseringsenheten.
	Format för att spara Autentiseringskort-ID	Välj konverteringsformat för autentiseringsinformation på ett ID-kort.
	Ställ in intervall för kort-ID	Aktivera specifikationen för läspositionen.
	Textens startposition	Specificera textens startposition och antalet tecken. Du kan uppge mellan 1 och 4096 tecken.
	Antal tecken	Specificera antalet tecken i läs-ID-informationen. Du kan uppge mellan 1 och 4096 tecken.

Autentiseringsenhet, kort-ID, spara formatinställningsobjekt

Format	Beskrivning
Format 1 (standard)	Matar ut det binära värdet som en hexadecimal.
Format 2	Matar ut värdet som hämtas genom att omarrangera det övre nedre bytets binära värde som ett hexadecimalt nummer.
Format 3	Matar ut värdet som hämtas genom att omarrangera det övre nedre bit för bit konvertering som ett hexadecimalt nummer.
Format 4	Matar ut ett binärt värde som ett decimalt nummer.
Format 5	Matar ut värdet som hämtas genom att omarrangera det övre nedre bytets binära värde som ett decimalt nummer.
Format 6	Matar ut värdet som hämtas genom att omarrangera det övre nedre bit för bit konvertering som ett decimalt nummer.
Format 7	Matar ut det binära värdet som en hexadecimal ASCII-sträng.
Format 8	Matar ut värdet som hämtas genom att omarrangera det övre nedre bytets binära värde som en hexadecimal ASCII-sträng.
Format 9	Matar ut värdet som hämtas genom att omarrangera det övre nedre bit för bit konvertering som en hexadecimal ASCII-sträng.

Informationsregistrering och systemkonfiguration

Format	Beskrivning
Format 10	Matar ut det binära värdet som en decimal ASCII-sträng.
Format 11	Matar ut värdet som hämtas genom att omarrangera det övre nedre bytets binära värde som en decimal ASCII-sträng.
Format 12	Matar ut värdet som hämtas genom att omarrangera det övre nedre bit för bit konvertering som en decimal ASCII-sträng.
Format 13	Matar ut det binära värdet som en ASCII-sträng.

Inställningar för e-postserver (Web Config)

Konfigurera det här alternativet med följande funktioner för att skicka e-post.

Skanna t. min e-post

Det här är funktionen för att skicka skannade data till e-postadressen för användare som har loggat in på skannern.

Skanna till e-post

Det här är funktionen för att skicka skannade data till en specificerad e-postadress.

E-postavisering

Det här är funktionen för att ta emot aviseringar via e-post när händelsen inträffar, exempelvis vid fel.

Du kan konfigurera mailservern i **Inställningslista för Epson Print Admin Serverless > E-postserver > Grundläggande**.

Du kan kontrollera anslutningen till e-postservern efter configurationen **E-postserver > Anslutningstest**.

Anmärkning:

Samma gäller för inställningarna på fliken **Nätverk > E-postserver**.

Relaterad information

- ➔ ["Registrering för användarinformation \(Web Config\)"](#) på sidan 30
- ➔ ["Om e-postaviseringar"](#) på sidan 76

Poster för inställning av e-postserver

Alternativ	Inställningar och förklaringar	
Autentiseringsmetod	Ange autentiseringsmetod för skannern för att få åtkomst till e-postservern.	
	Av	Autentisering är inaktiverad när du kommunicerar med en e-postserver.
	SMTP AUT.	Kräver att e-postservern stöder SMTP-autentisering.
	POP före SMTP	Konfigurera POP3-servern när du väljer denna metod.
Autentiseringskonto	Om du väljer SMTP AUT. eller POP före SMTP som Autentiseringsmetod , anger du namnet på det autentiserade kontot mellan 0 och 255 tecken i ASCII (0x20-0x7E).	
Autentiserat lösenord	Om du väljer SMTP AUT. eller POP före SMTP som Autentiseringsmetod , anger du det autentiserade lösenordet mellan 0 och 20 tecken i ASCII (0x20-0x7E).	

Informationsregistrering och systemkonfiguration

Alternativ	Inställningar och förklaringar	
Avsändarens e-postadress	Ange avsändarens e-postadress. Ange mellan 0 och 255 tecken i ASCII (0x20-0x7E) utom : () < > [] ; ¥. En punkt "." får inte vara det första tecknet.	
SMTP-serveradress	Ange mellan 0 och 255 tecken med A-Z a-z 0-9 . - . Du kan använda IPv4- eller FQDN-format.	
SMTP-serverportnummer	Ange ett tal mellan 1 och 65535.	
Säker anslutning	Ange säker anslutningsmetod för e-postservern.	
	Saknas	Om du väljer POP före SMTP i Autentiseringsmetod , ställs anslutningsmetoden in på Saknas .
	SSL/TLS	Detta är tillgängligt när Autentiseringsmetod är inställd på Av eller SMTP AUT.
	STARTTLS	Detta är tillgängligt när Autentiseringsmetod är inställd på Av eller SMTP AUT.
Certifikatverifiering	Certifikatet valideras när detta är aktiverat. Vi rekommenderar att detta är inställt på Aktivera .	
POP3-serveradress	Om du väljer POP före SMTP som Autentiseringsmetod , ange POP3-serveradressen mellan 0 och 255 tecken med A-Z a-z 0-9 . - . Du kan använda IPv4- eller FQDN-format.	
POP3-serverportnummer	Om du väljer POP före SMTP som Autentiseringsmetod , anger du ett tal mellan 1 och 65535.	

Göra Skanna till min mapp-inställningar (Web Config)

Ställ in Skanna till min mapp-funktionen med Epson Print Admin Serverless. Du kan ställa in följande destinationer för att spara med Skanna till min mapp-funktionen.

Ställ in destination	Mål	Autentiseringsmetod	Destinationssökväg
Användarmapp	Varje användare	Lokal DB, Lokal DB och LDAP	Kontakter
Användarmapp	Varje användare	LDAP, Lokal DB och LDAP	LDAP-attribut
Delad mapp*	Alla användare	Lokal DB, Lokal DB och LDAP	Enhet (inställning för Skanna till min mapp-funktionen)

* : Ett mappnamn efter användar-ID skapas automatiskt omedelbart nedanför den specificerade sökvägen eller URL:en.

- Välj **Inställningslista för Epson Print Admin Serverless > Epson Print Admin Serverless > Skanna till nätverksmapp/FTP**.
Eller öppna fliken **Epson Open Platform > Epson Print Admin Serverless > Skanna till nätverksmapp/FTP**.
- Ställ in varje objekt.
- Klicka på **OK**.

Informationsregistrering och systemkonfiguration

Skanna till min mapp-inställningspunkter (Web Config)

Alternativ		Förklaring
Spara till Inställning	Inställningstyp	<input type="checkbox"/> Delad Skapar automatiskt en mapp som döpts efter användarens ID under mappsökvägen eller URL som specificerats i Spara till och sparar skanningsresultatet till den mappen. <input type="checkbox"/> Enskild: Ställ in destinationen att spara skanningsresultatet på, för alla användare. Enhetsautentiserade användare kan ställas in i användarinställningarna. Användare som autentiserats av LDAP-server kan ställa in platsen att spara på i LDAP-serverns sökattribut.
	Typ	Välj överföringsprotokollet. Om skanningens utmatningsplats är en nätverksmapp, välj Nätverksmapp (SMB) . För en FTP-server, välj FTP .
	Spara till	När du väljer Nätverksmapp (SMB) i Typ , specificerar du sökvägen för utmatningsmålet för skannade data. När du väljer FTP i Typ , specificerar du URL:en för utmatningsmålet för skannade data. Ange med max 160 tecken i Unicode (UTF-8).
	Anslutningsläge	Ställ in när du väljer FTP i Typ . Välj ett anslutningsläge för FTP-servern.
	Portnummer	Ställ in när du väljer FTP i Typ . Ange portnumret för att skicka de skannade data till en FTP-server mellan 0 och 65535.
Autentiseringsinställningar	Inställningstyp	Det här visas när Enskild är valt som Inställningstyp i Spara till Inställning . <input type="checkbox"/> Delad Inställningarna som konfigurerats för Användarnamn och Lösenord används för autentisering, oavsett autentiseringsmetod. <input type="checkbox"/> Enskild: Enhetsautentiserade användare kan ställas in individuellt i användarinställningarna. För användare som autentiserats av LDAP-server används Användarnamn och Lösenord för autentisering.
	Användarnamn	Ange användarnamnet för att komma åt målmappen med den utmatade skanningen. Ange med max 30 tecken i Unicode (UTF-8).
	Lösenord	Ange lösenordet för att komma åt målmappen med den utmatade skanningen. Ange med max 20 tecken i Unicode (UTF-8).

Informationsregistrering och systemkonfiguration

Förbjud måländring för Skanna till nätverksmapp/FTP (Web Config)

Standardmålet för Skanna till nätverksmapp/FTP kan konfigureras så att användaren inte kan ändra det.

Du kan ställa in detta från **Epson Print Admin Serverless > Skanna till nätverksmapp/FTP** från **Inställningslista för Epson Print Admin Serverless** eller på fliken **Epson Open Platform > Epson Print Admin Serverless > Skanna till nätverksmapp/FTP**.

Alternativ	Förklaring
Förbjud manuell inmatning av destination	Vid aktivering kan användaren inte ändra standardmål.

Redigera startskärmen (Web Config)

Du kan bara visa nödvändiga ikoner genom att redigera ikonlayouten på startskärmen för kontrollpanelen.

- Välj **Epson Print Admin Serverless > Anpassa En-touch-funktionerna** i **Inställningslista för Epson Print Admin Serverless**.
Eller välj fliken **Epson Open Platform > Epson Print Admin Serverless > Anpassa En-touch-funktionerna**.
- Kontrollera ändringen av språket som visas på kontrollpanelen från **Maximala funktioner per skärm**. Bilden ändras enligt den valda layouten.



Viktigt:

I följande fall visas inte ikonerna för de specificerade funktionerna på startskärmen.

- När du väljer funktioner som inte är tillåtna på grund av användarbegränsningar.
- När e-postadressen för en inloggad användare som inte är registrerad. (Skanna t. min e-post)
- När målmappen inte är konfigurerad. (Skanna till min mapp)

- Välj skärmnummer från **Skärm(ar)**.
- Välj vilken funktion du vill visa på raden med samma siffra som siffran på platsen där du vill att ikonerna ska visas.
- Klicka på **OK**.

Relaterad information

➔ ["Redigering av startskärmen \(konfigurationsmall\)"](#) på sidan 64

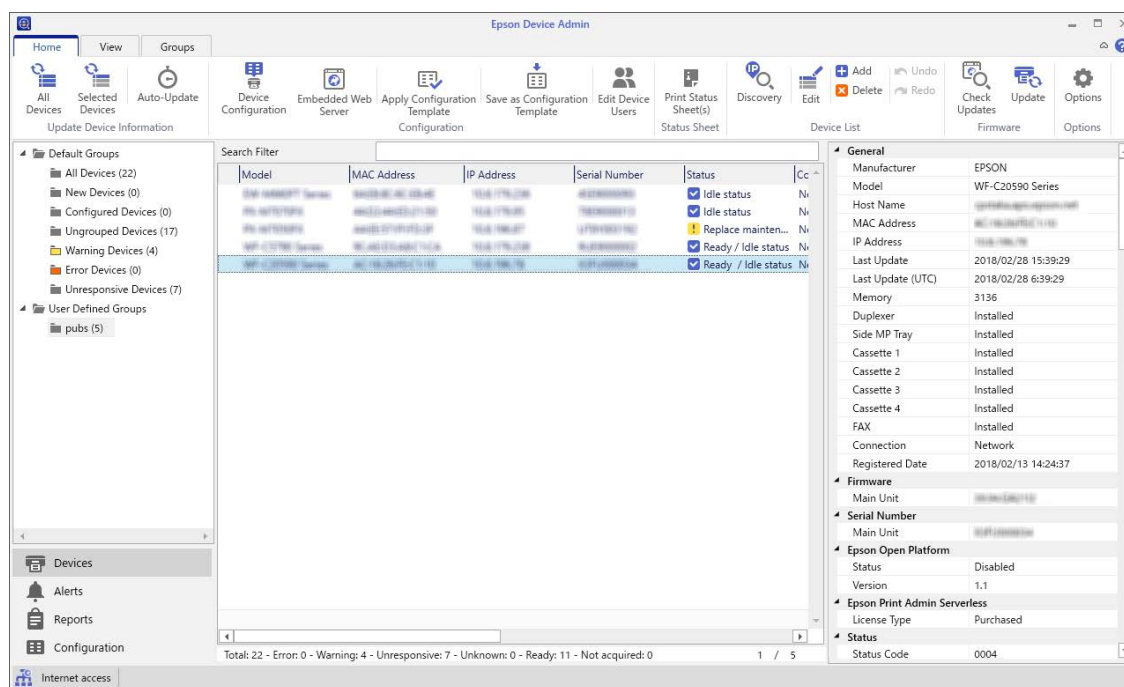
Batchinställning med Epson Device Admin (konfigurationsmall)

Vid användning av Epson Device Admin, kan du konfigurera inställningarna för Epson Print Admin Serverless för flera skrivare i grupp.

Mer information finns i manualen eller hjälpen för Epson Device Admin.

Informationsregistrering och systemkonfiguration

Skapa nödvändiga inställningar för Epson Print Admin Serverless beroende på den autentiseringsmetod du använder. För information, se relaterad information.



Relaterad information

➔ ["Obligatoriska inställningar för autentiseringsmetod"](#) på sidan 14

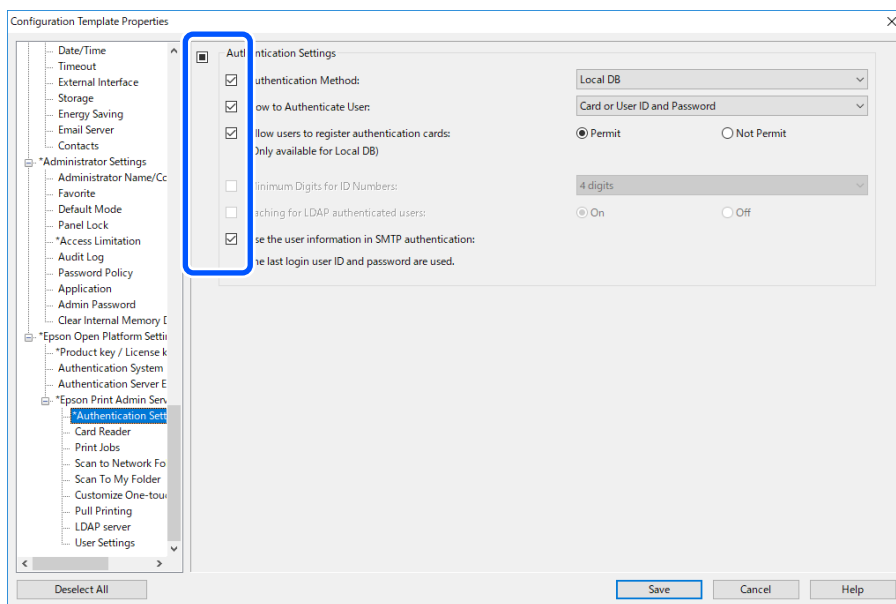
Driftsflöde av Epson Device Admin

Skapa Epson Print Admin Serverless-inställningar genom att använda konfigurationsmallen för Epson Device Admin. Applicera inställningsvärdet på skannern genom att följa flödet nedan.

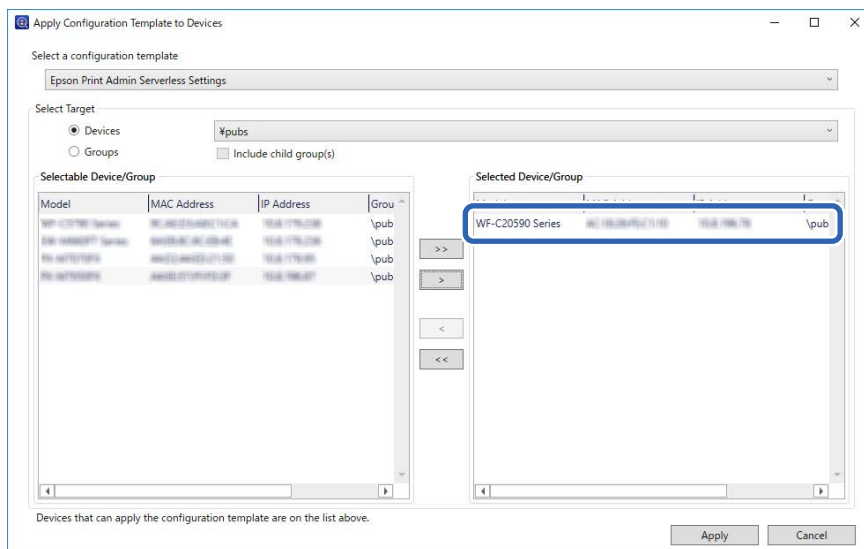
1. Skapa konfigurationsmallen.

Informationsregistrering och systemkonfiguration

2. På skärmen för inställningsobjekt anger eller väljer du värdet och aktiverar det objekt som du vill tillämpa. Följande är ett exempel.



3. Spara konfigurationsmallen.
4. Välj den skanner som du vill tillämpa inställningsvärdet för och tillämpa konfigurationsmallen.



För grundläggande funktioner för konfigurationsmallen, se relaterad information.

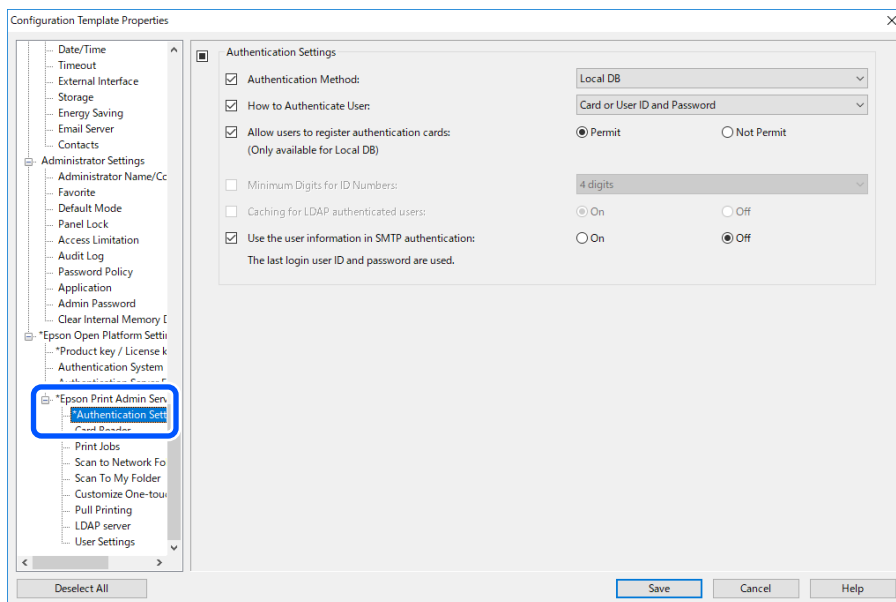
Relaterad information

- ➔ ”Skapa konfigurationsmallen” på sidan 23
- ➔ ”Verkställ konfigurationsmallen” på sidan 25

Skapa inställningar för användarautentisering (konfigurationsmall)

Konfigurera autentiseringsmetod och hur användaren ska autentiseras.

1. Välj **Epson Open Platform Settings > Epson Print Admin Serverless > Authentication Settings** från konfigurationsmallen.



2. Ställ in varje objekt.

Se tillhörande information för objekten.

Relaterad information

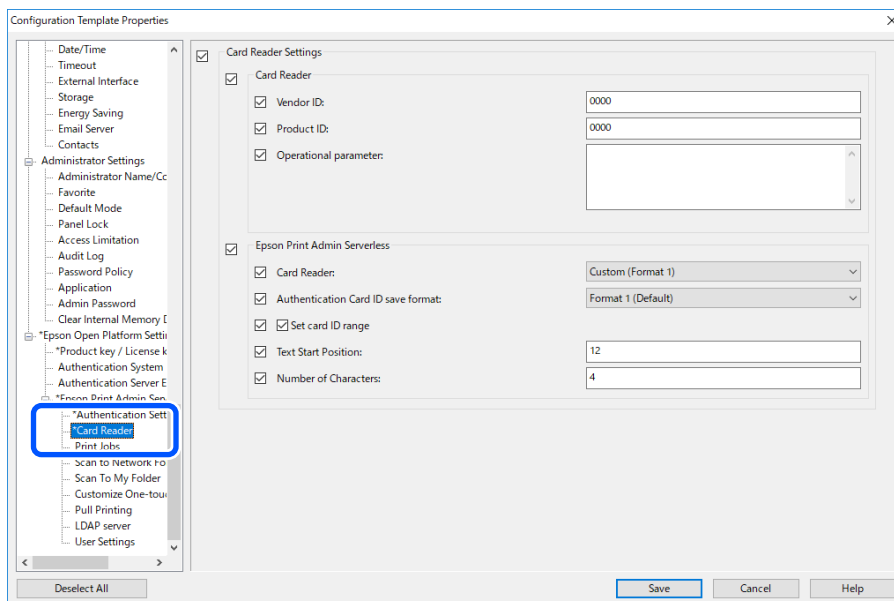
➔ [”Autentisering av inställningsobjekt” på sidan 29](#)

Skapa inställningar för autentiseringsenhet (konfigurationsmall)

Välj läsformat för autentiseringsinformation mottagen från ett ID-kort.

Informationsregistrering och systemkonfiguration

- Välj **Epson Open Platform Settings > Epson Print Admin Serverless > Card Reader** från konfigurationsmallen.



- Konfigurera läsinformation för autentiseringsenheten och ID-kortet.
Se tillhörande information för objekten.

Relaterad information

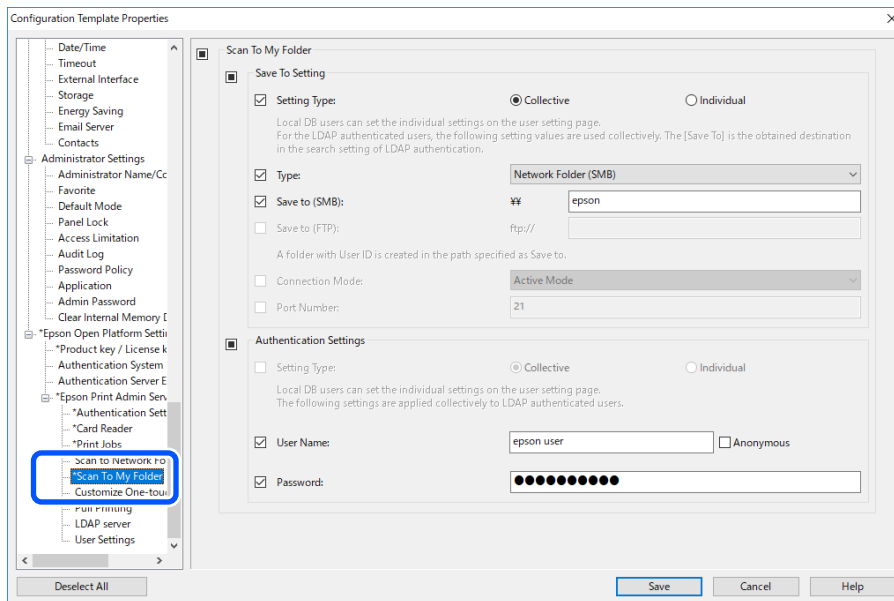
- ➔ [”Autentisering av enhetsinställningsobjekt”](#) på sidan 41
- ➔ [”Tillgänglig läsmetod för autentiseringsinformation”](#) på sidan 21

Skapa skanning för inställningar för Min mapp (konfigurationsmall)

Konfigurera funktionen Skanna till min mapp med Epson Print Admin Serverless. För skanna till min mapp-funktionen skapas användar-ID-nammappen automatiskt under mappsökvägen eller URL:en som du har tilldelat och skannade data sparas där.

Informationsregistrering och systemkonfiguration

1. Välj **Epson Open Platform Settings > Epson Print Admin Serverless > Scan To My Folder** från konfigurationsmallen.



2. Ställ in varje objekt.

Informationsregistrering och systemkonfiguration

Scan To My Folder-inställningspunkter (konfigurationsmall)

Alternativ		Förklaring
Save To Setting	Inställningstyp	<input type="checkbox"/> Shared Skapar automatiskt en mapp som döpts efter användarens ID under mappsökvägen eller URL som specificerats i Save to och sparar skanningsresultatet till den mappen. <input type="checkbox"/> Individual: Ställ in destinationen att spara skanningsresultatet på, för alla användare. Enhetsautentiserade användare kan ställas in i användarinställningarna. Användare som autentiserats av LDAP-server kan ställa in platsen att spara på i LDAP-servers sökattribut.
	Type	Välj överföringsprotokollet. Om skanningens utmatningsplats är en nätverksmapp, välj Network Folder (SMB) . För en FTP-server, välj FTP .
	Save to (SMB)	Ställ in när du väljer Network Folder (SMB) i Type . Specificera vägen av de skannade datas utmatningsplats. Ange med max 160 tecken i Unicode (UTF-8).
	Save to (FTP)	Ställ in när du väljer FTP i Type . Specificera URL:n av de skannade datas utmatningsplats. Ange med max 160 tecken i Unicode (UTF-8).
	Connection Mode	Ställ in när du väljer FTP i Type . Välj ett anslutningsläge för FTP-servern.
	Port Number	Ställ in när du väljer FTP i Type . Ange portnumret för att skicka de skannade data till en FTP-server mellan 1 och 65535.
Authentication Settings	Inställningstyp	Det här visas när Individual är valt som Inställningstyp i Save To Setting . <input type="checkbox"/> Shared Inställningarna som konfigurerats för User Name och Password används för autentisering, oavsett autentiseringsmetod. <input type="checkbox"/> Individual: Enhetsautentiserade användare kan ställas in individuellt i användarinställningarna. För användare som autentiserats av LDAP-server används User Name och Password för autentisering.
	User Name	Ange användarnamnet för att komma åt målmappen med den utmatade skanningen. Ange med max 255 tecken i Unicode (UTF-8). Om du väljer Anonymous blir användarnamnet fast inställt till "anonymous".
	Password	Ange lösenordet för att komma åt målmappen med den utmatade skanningen. Ange max 255 tecken ASCII.

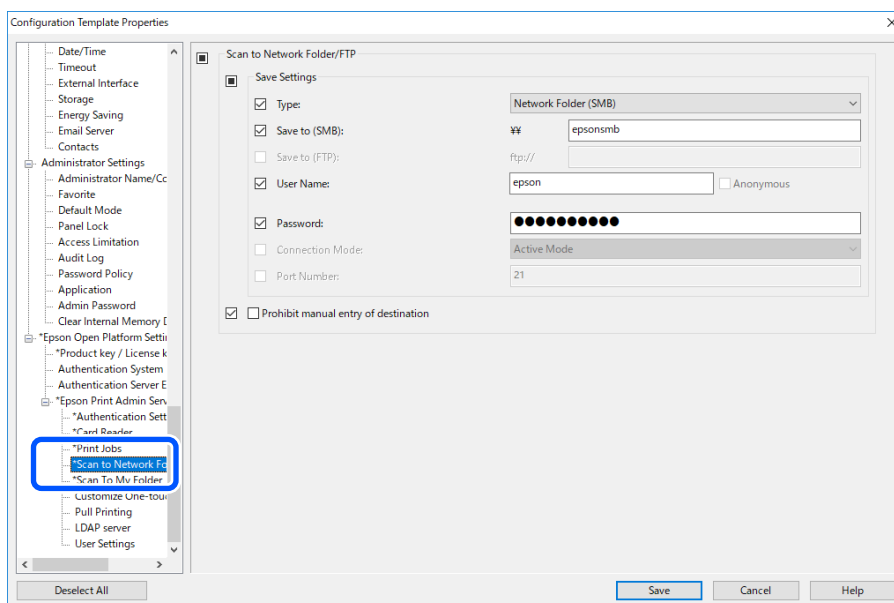
Relaterad information

➔ ”Göra Skanna till min mapp-inställningar (Web Config)” på sidan 43

Förbjud måländring för Scan to Network Folder/FTP (konfigurationsmall)

Standardmålet för Scan to Network Folder/FTP kan konfigureras så att användaren inte kan ändra det.

1. Välj **Epson Open Platform Settings > Epson Print Admin Serverless > Scan to Network Folder/FTP** från konfigurationsmallen.



2. Aktivera **Prohibit manual entry of destination**.

Relaterad information

➔ ”Förbjud måländring för Skanna till nätverksmapp/FTP (Web Config)” på sidan 45

Synkronisera med LDAP-server (konfigurationsmall)

Konfigurera LDAP-serverinställningarna med autentiseringsmetod för **LDAP** eller **Local DB and LDAP**, och sök attributinställningen som används för att identifiera användarinformationen.

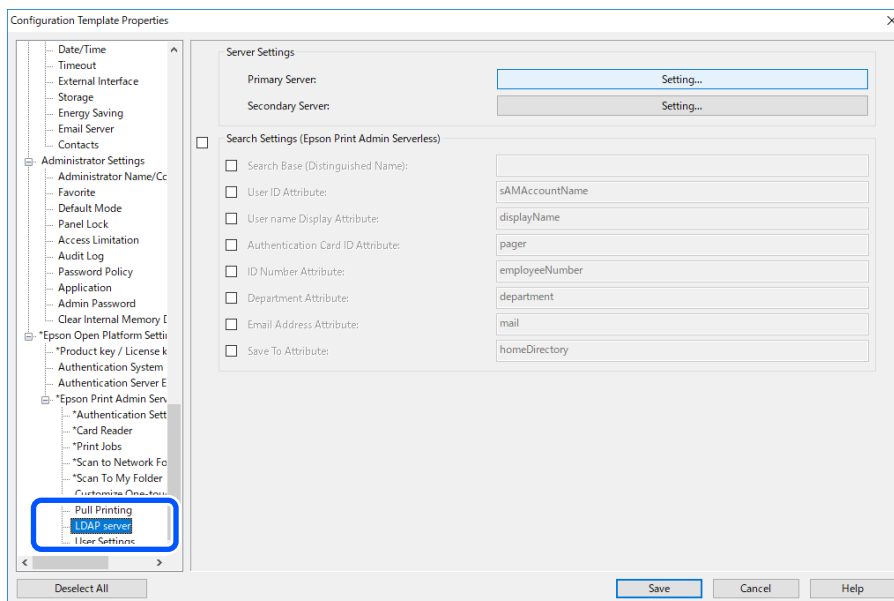
Detta kan användas som ett redundant system för LDAP-servern.

Anmärkning:

LDAP-serverinställningarna som konfigureras här delas med inställningarna för **Network > LDAP server > Server Settings (Primary Server)** och **Server Settings (Secondary Server)** som används av **Contacts**. När du ändrar ett värde visas detta i det andra.

Informationsregistrering och systemkonfiguration

- Välj **Epson Open Platform Settings > Epson Print Admin Serverless > LDAP server** från konfigurationsmallen.



- Ställ in varje objekt.

Se tillhörande information för objekten.

Relaterad information

- ➔ [”Inställningsalternativ för LDAP-servern”](#) på sidan 53
- ➔ [”Alternativ för Kerberos-inställningar”](#) på sidan 56
- ➔ [”Alternativ för sökinställningar”](#) på sidan 55

Tillgängliga tjänster

Följande katalogtjänster stöds.

Tjänstenamn	Version
Active Directory	Windows Server 2008, Windows Server 2008 R2, Windows Server 2012, Windows Server 2012 R2, Windows Server 2016, Windows Server 2019
OpenLDAP	Ver.2.3, Ver.2.4

Inställningsalternativ för LDAP-servern

Klicka på **Settings** för **Server Settings (Primary Server)**.

Informationsregistrering och systemkonfiguration

När du väljer **Kerberos Authentication** för **Authentication Method**, ska du göra Kerberos-inställningarna från **Network > Security > Kerberos Settings**.

Alternativ	Inställningar och förklaringar
Use LDAP Server	Välj när du ska använda LDAP-servern.
LDAP Server Address	Ange LDAP-servers adress. Ange mellan 1 och 1024 tecken antingen i IPv4-, IPv6- eller FQDN-format. För FQDN-format kan du använda alfanumeriska tecken i ASCII (0x20–0x7E) och "-" förutom för början och slutet av adressen.
Port Number	Ange LDAP-servers portnummer mellan 1 och 65535.
Secure Connection	Ange autentiseringsmetoden när skannern öppnar LDAP-servern.
Certificate Validation	När det här alternativet är aktiverat valideras certifikatet för LDAP-servern. Vi rekommenderar att detta är satt till Enabled . För att utföra konfigurationen behöver CA Certificate importeras till skannern.
Search Timeout	Ställ in tidslängden för sökning mellan 0 och 99999 innan det kommer till timeout.
Authentication Method	Välj en av metoderna. Om du väljer Kerberos Authentication , välj Kerberos Settings för att göra inställningar för Kerberos. För att utföra Kerberos-autentisering, krävs följande miljö. <input type="checkbox"/> Skannern och DNS-servern kan kommunicera. <input type="checkbox"/> Tiden för skannern, KDC-servern och servern som krävs för autentisering (LDAP-server, SMTP-server, filserver) synkroniseras. <input type="checkbox"/> När tjänsteservern tilldelas som IP-adress registreras FQDN för tjänsteservern på den omvända sökzonen för DNS-servern.
Kerberos Realm som ska användas	Om du väljer Kerberos Authentication för Authentication Method , välj den Kerberos-sfär som du vill använda.
Administrator DN / User Name	Ange användarnamnet för LDAP-servern med 1024 tecken eller mindre i Unicode (UTF-8). Du kan inte använda kontrolltecken som 0x00–0x1F och 0x7F. Denna inställning används inte när Anonymous Authentication är vald som Authentication Method . Om du inte specificerar detta, lämna det tomt.
Password	Ange lösenorden för LDAP-serverautentisering med 1024 tecken eller mindre i Unicode (UTF-8). Du kan inte använda kontrolltecken som 0x00–0x1F och 0x7F. Denna inställning används inte när Anonymous Authentication är vald som Authentication Method . Om du inte specificerar detta, lämna det tomt.

Informationsregistrering och systemkonfiguration

Relaterad information

➔ [”Importerera från LDAP-server” på sidan 58](#)

Alternativ för sökinställningar

Konfigurera sökattribut för användare för att synkronisera med LDAP-serverautentisering.

Sökinställningar

Alternativ	Inställningar och förklaringar
Search Base (Distinguished Name)	<p>Specificera startposition för sökning av användarinformationen när du söker den från LDAP-servern. Ange mellan 0 och 128 tecken i Unicode (UTF-8). Om du inte söker för egenmäktig attribut, lämna detta tomt.</p> <p>Exempel på den lokala serverkatalogen: dc=server,dc=local</p>
User ID Attribute	<p>Specificera attributnamnet som skall visas när du söker efter användar-ID. Ange mellan 1 och 255 tecken i ASCII. Det första tecknet skall vara a–z eller A–Z.</p> <p>Exempel: cn, uid</p>
User name Display Attribute	<p>Specificera attributnamnet som skall visas som användarnamn. Ange mellan 0 och 255 tecken i ASCII. Det första tecknet skall vara a–z eller A–Z. Du kan lämna det här tomt.</p> <p>Exempel: cn, name</p>
Authentication Card ID Attribute	<p>Specificera attributnamnet som skall visas som kort-ID för autentisering. Ange mellan 0 och 255 tecken i ASCII. Det första tecknet skall vara a–z eller A–Z. Du kan lämna det här tomt.</p> <p>Exempel: cn, sn</p>
ID Number Attribute	<p>Specificera attributnamnet som skall visas när du söker efter ID-nummer. Ange mellan 1 och 255 tecken i ASCII. Det första tecknet skall vara a–z eller A–Z.</p> <p>Exempel: cn, id</p>
Department Attribute	<p>Specificera attributnamnet som skall visas som avdelningsnamn. Ange mellan 0 och 255 tecken i ASCII. Det första tecknet skall vara a–z eller A–Z. Du kan lämna det här tomt.</p> <p>Exempel: ou, ou-cl</p>
Email Address Attribute	<p>Specificera attributnamnet som skall visas när du söker efter e-postadresser. Ange mellan 1 och 255 tecken i ASCII. Det första tecknet skall vara a–z eller A–Z.</p> <p>Exempel: mail</p>
Save To Attribute	<p>Specificera attributnamnet som används för att spara destinationen för Scan To My Folder. Ange 0 till 255 tecken i ASCII.</p> <p>Exempel: hemmaMapp</p>

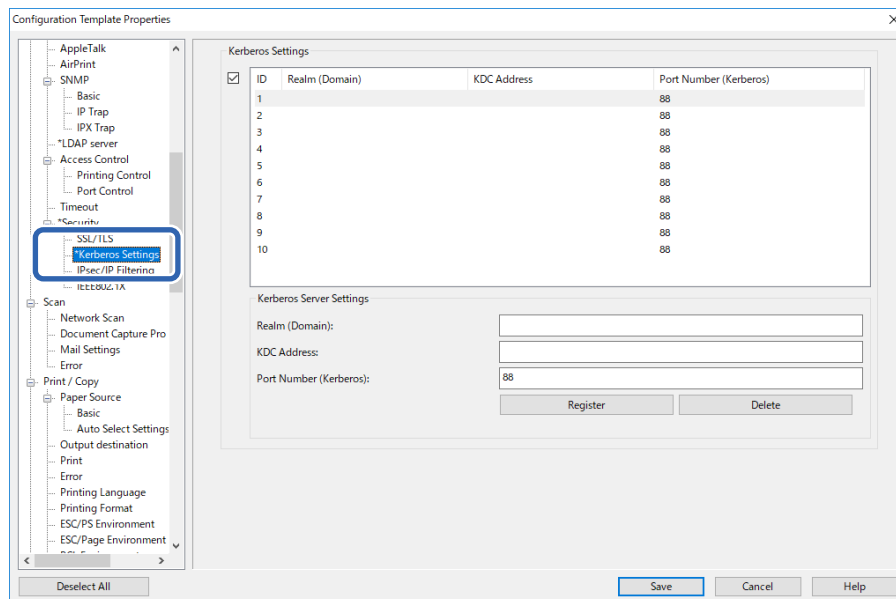
Relaterad information

➔ [”Synkronisering med LDAP-server \(Web Config\)” på sidan 35](#)

➔ [”Importerera från LDAP-server” på sidan 58](#)

Alternativ för Kerberos-inställningar

Välj **Network > Security > Kerberos Settings**.



Alternativ	Inställningar och förklaringar
Realm (Domain)	Ange en sfär av Kerberos-autentisering med 1024 tecken eller mindre i ASCII. Om du inte registrerar detta, lämna det tomt.
KDC Address	Ange adressen på Kerberos-autentiseringsservern. Ange 1024 tecken eller mindre antingen i IPv4-, IPv6- eller FQDN-format. Om du inte registrerar detta, lämna det tomt.
Port Number (Kerberos)	Ange Kerberos-servers portnummer mellan 1 och 65535.

Registrering av användarinformation (konfigurationsmall)

Registrera användarinformationen som används för användarautentisering.

När du väljer **LDAP** för **Autentiseringsmetod**, behöver du inte registrera användarna.

Importera användarinformation (konfigurationsmall)

Du kan importera användarinformation till skannern i grupp genom att använda LDAP-servern eller CSV-/ENE-filen.

Sök efter användarinformationen på LDAP-servern för Epson Print Admin Serverless, och importera den sedan till skannern.

Du kan importera användarinformation upp till det antal användare som inte redan tilldelats i Contacts.

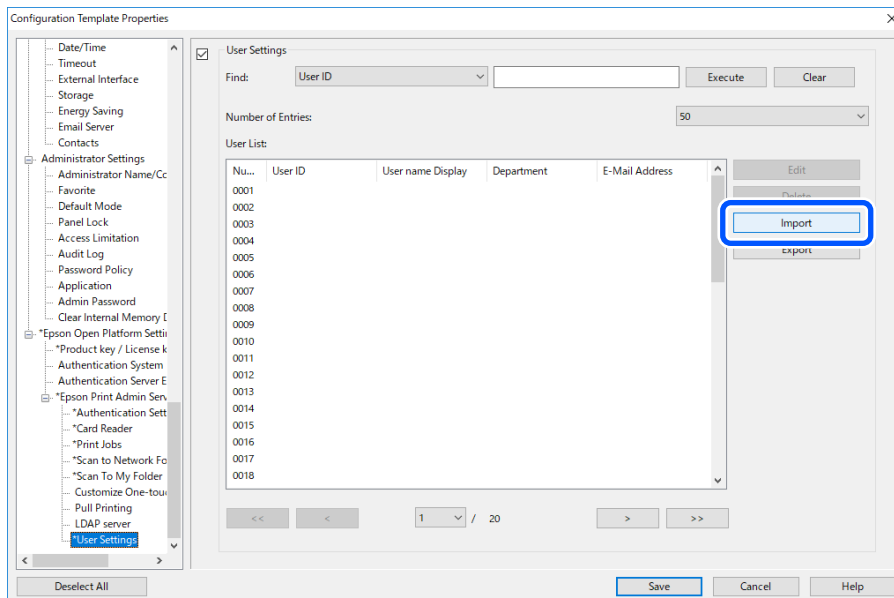
Anmärkning:

ENE-filen är den binära filen som tillhandahålls av Epson som krypterar och sparar Contacts eller användarinformation. Den kan exporteras från Epson Device Admin och ett lösenord kan konfigureras. Detta är praktiskt när du vill importera användarinformation från säkerhetskopieringsfilen.

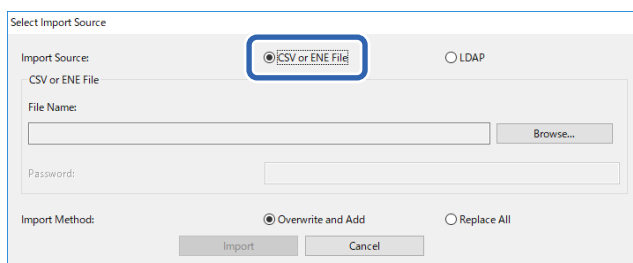
Informationsregistrering och systemkonfiguration

Importera från CSV-/ENE-fil

1. Välj **Epson Open Platform Settings > Epson Print Admin Serverless > User Settings**.
2. Välj **Skanner** för **Type**.
3. Klicka på **Import**.



4. Välj **CSV or ENE File** för **Import Source**.



5. Klicka på **Browse**.
Skärmen för filval visas.
6. Välj de filen som du vill importera och klicka på **Öppna**.
7. Välj hur du vill importera filen.
 - Overwrite and Add: Om samma användar-ID finns skriver du över det, annars lägger du till det.
 - Replace All: Ersätt all användarinformation med ny information.
8. Klicka på **Import**.
Bekräftelseskärmen visas.

Informationsregistrering och systemkonfiguration

9. Klicka på **OK**.

Valideringsresultatet visas.

Check Results

No error was detected.
When you click "Import", the contents of the import file information list will be imported.

Error Information
No error was detected.

Detailed...

Imported Information

Valid Users: 10 / 1000

User ID	User name Display	Department
epson001	epson001	epson pubs
epson002	epson002	epson pubs
epson003	epson003	epson pubs
epson004	epson004	epson pubs
epson005	epson005	epson pubs
epson006	epson006	epson pubs
epson007	epson007	epson pubs
epson008	epson008	epson pubs
epson009	epson009	epson pubs
epson010	epson010	epson pubs

Edit

Delete Unnecessary Users...

Import Cancel

Anmärkning:

- När användarinformationen överskrider tillgängligt antal visas en instruktion om att radera användarinformationen. Radera användarinformationen som överskrids före import.
- När du klickar på **Delete Unnecessary Users**, visas skärmen för användarradering. Välj användarinformationen och klicka på **Delete**. Du kan radera användarinformationen före import.

10. Klicka på **Import**.

Användarinformationen importeras till konfigurationsmallen.

Relaterad information

➔ ["Skapa en CSV-fil för att registrera användarinformation som en batch" på sidan 32](#)

Importera från LDAP-server

1. Välj **Epson Open Platform Settings > Epson Print Admin Serverless > User Settings**.
2. Klicka på **Import**.
3. Välj **LDAP** för **Import Source**.

Select Import Source

Import Source: CSV or ENE File LDAP

LDAP

LDAP Server Settings: Setting...

User Information is acquired from the following LDAP Server.

Server Address: Unset

Import Method: Overwrite and Add Replace All

Import Cancel

Informationsregistrering och systemkonfiguration

4. Klicka på **Settings**.

Inställningarna för LDAP-servern visas.

Anmärkning:

Denna LDAP-serverinställning är den inställning som används för att importera användarinformation från LDAP-servern till skannern. Den importerade användarinformationen används för att autentisera användare av själva skannern.

När du å andra sidan väljer **LDAP** eller **Local DB and LDAP** för autentiseringsmetoden kommunicerar LDAP-servern för att autentisera användare.

5. Ställ in varje objekt.

När användarinformation importeras från en LDAP-server kan du utöver LDAP-inställningarna göra följande inställningar.

Se tillhörande information för de övriga objekten.

Alternativ		Förklaring
LDAP Server Settings	LDAP Server Type	Välj typ av LDAP-server.
Search Settings	Search Filter	Konfigurera söksträngarna för LDAP-sökfiltret. Du kan även redigera filtren genom att välja Custom .
	Options	Välj typ av mål för Scan To My Folder-funktionen.
	Type	
	Connection Mode	
Port Number	När du väljer FTP som Type , kan du ställa in portnumret för FTP.	

6. Utför anslutningstestet enligt önskemål genom att klicka på **Connection Test**.

Visa information för 10 användare som du har hämtat från LDAP-servern.

7. Klicka på **OK**.

Informationsregistrering och systemkonfiguration

8. Välj hur du vill importera filen.

- Overwrite and Add: Om samma användar-ID finns skriver du över det, annars lägger du till det.
- Replace All: Ersätt all användarinformation med ny information.

9. Klicka på **Import**.

Bekräftelseskärmen visas.

10. Klicka på **OK**.

Valideringsresultatet visas.

Anmärkning:

När du klickar på **Delete Unnecessary Users**, visas skärmen för användarradering. Välj användarinformationen och klicka på **Delete**. Du kan radera användarinformationen före import.

11. Klicka på **Import**.

Användarinformationen importeras till konfigurationsmallen.

Relaterad information

- ➔ [”Skapa en CSV-fil för att registrera användarinformation som en batch” på sidan 32](#)
- ➔ [”Synkronisering med LDAP-server \(Web Config\)” på sidan 35](#)
- ➔ [”Användarunderhåll” på sidan 72](#)
- ➔ [”Inställningsalternativ för LDAP-servern” på sidan 53](#)
- ➔ [”Alternativ för sökinställningar” på sidan 55](#)

Övriga funktionsinställningar (konfigurationsmall)

Konfigurera andra funktioner efter behov.

Ställa in åtkomstbehörighet för autentiserade användare (konfigurationsmall)

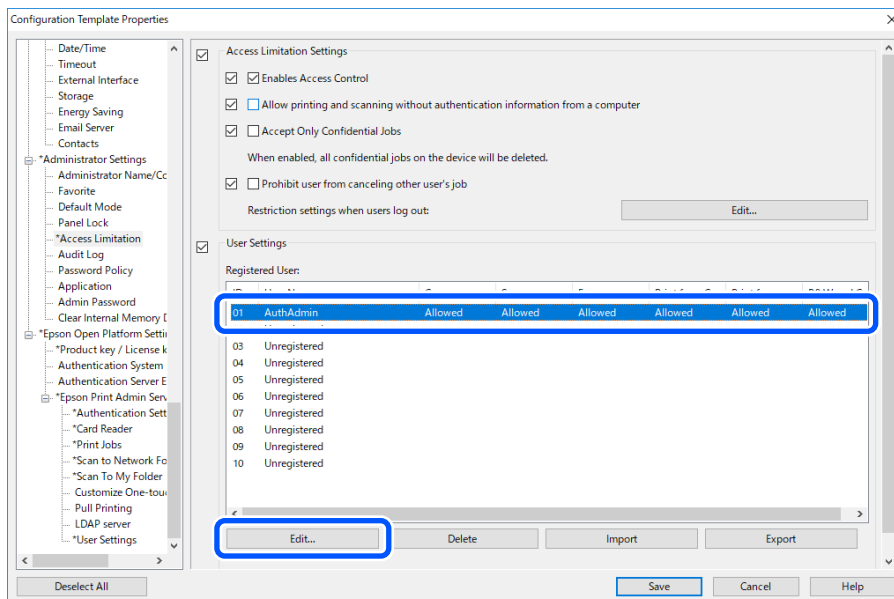
Vid användning av lokal autentisering i Epson Print Admin Serverless, kan du konfigurera användarbehörigheter för varje användare när du registrerar användarinformationen.

Du kan också begränsa alla skanningfunktioner för alla inloggade användare. Konfigurera detta för att förhindra användare från skanning. Följ stegen nedan.

1. Välj **Administrator Settings > Access Limitation** från konfigurationsmallen och välj sedan **Enables Access Control**.
2. Välj **User Settings**.

Informationsregistrering och systemkonfiguration

- Välj **01** och klicka sedan på **Edit**.



- Ändra inställningen **Scan**.

- Klicka på **OK**.

Relaterad information

- ➔ ”Ställa in åtkomstbehörighet för autentiserade användare (Web Config)” på sidan 37
- ➔ ”Inställningsalternativ för användarinformation” på sidan 31

Ställ in åtkomstillstånd för drivrutinen (konfigurationsmall)

Konfigurera behörighet för att tillåta skanning från din dator.

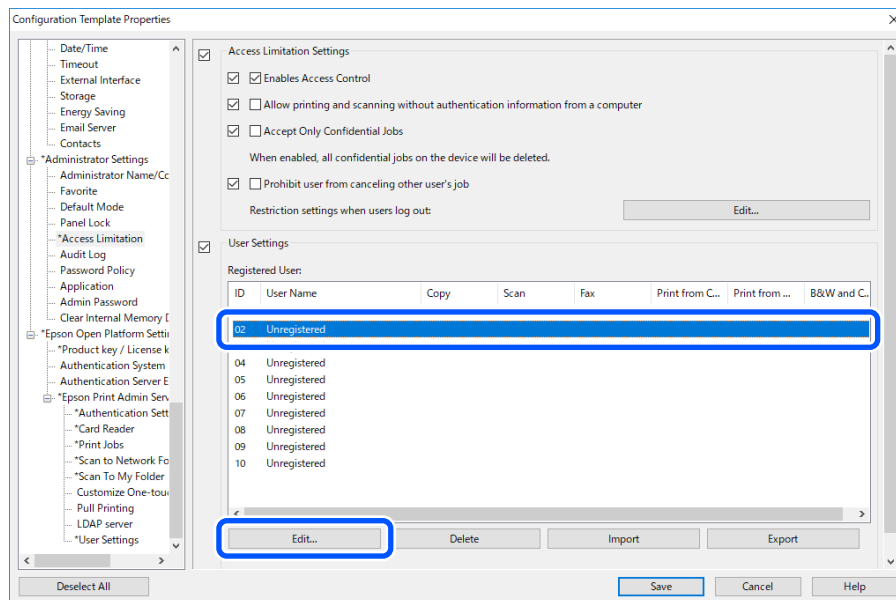
- Välj **Administrator Settings > Access Limitation** från konfigurationsmallen och välj sedan **Enables Access Control**.
 - Om du inte vill begränsa användare, väljer du **Allows printing and scanning without authentication information**, och sedan klicka på **OK**.
 - För att begränsa användare, följ stegen nedan för att konfigurera konton och använda skannern från Epson Scan 2.
- Välj **User Settings**.

Informationsregistrering och systemkonfiguration

- Välj ID för en oregistrerad rad, utom för **01**.

Anmärkning:

01 är reserverad för applikationer som verifieringssystemet.



- Ange **User Name** och **Password**.

Anmärkning:

Användarnamnet och lösenordet som konfigureras här används för drivenhetsverifieringar.

- Välj **Scan > Allowed**.

- Klicka på **OK**.

Registrera Användarnamn och Lösenord som konfigurerades i steg 3 på datorn med hjälp av Epson Scan 2.

Relaterad information

➔ ["Skanna från datorn" på sidan 38](#)

Tillåta skanningfunktioner utan autentisering (konfigurationsmall)

Detta gör det möjligt för användare att använda skanningfunktionerna även när de är utloggade. Ikonerna för funktioner visas på inloggningsskärmen.

- Välj **Administrator Settings > Access Limitation** från konfigurationsmallen och välj sedan **Enables Access Control**.
- Klicka på **Restriction settings when users log out > Edit**.
- Välj **Restriction settings when users log out**.
- Välj **Scan > Allowed**.
- Klicka på **OK**.

Informationsregistrering och systemkonfiguration

Relaterad information

➔ ”Tillåta skanningfunktioner utan autentisering (Web Config)” på sidan 40

Mejlservinställningar (konfigurationsmall)

Konfigurera det här alternativet med följande funktioner för att skicka e-post.

Skanna t. min e-post

Det här är funktionen för att skicka skannade data till e-postadressen för användare som har loggat in på skannern.

Skanna till e-post

Det här är funktionen för att skicka skannade data till en specificerad e-postadress.

E-postavisering

Det här är funktionen för att ta emot aviseringar via e-post när händelsen inträffar, exempelvis vid fel.

Du kan konfigurera mailservern med konfigurationsmallen i **Common > Email Server > Mail Server Settings**.

Relaterad information

➔ ”Registrering för användarinformation (Web Config)” på sidan 30

➔ ”Om e-postaviseringar” på sidan 76

Poster för inställning av e-postserver

Alternativ	Inställningar och förklaringar	
Autentiseringsmetod	Ange autentiseringsmetod för skannern för att få åtkomst till e-postservern.	
	Av	Autentisering är inaktiverad när du kommunicerar med en e-postserver.
	SMTP AUT.	Kräver att e-postservern stöder SMTP-autentisering.
	POP före SMTP	Konfigurera POP3-servern när du väljer denna metod.
Autentiseringskonto	Om du väljer SMTP AUT. eller POP före SMTP som Autentiseringsmetod , anger du namnet på det autentiserade kontot mellan 0 och 255 tecken i ASCII (0x20-0x7E).	
Autentiserat lösenord	Om du väljer SMTP AUT. eller POP före SMTP som Autentiseringsmetod , anger du det autentiserade lösenordet mellan 0 och 20 tecken i ASCII (0x20-0x7E).	
Avsändarens e-postadress	Ange avsändarens e-postadress. Ange mellan 0 och 255 tecken i ASCII (0x20-0x7E) utom : () < > [] ; ¥. En punkt "." får inte vara det första tecknet.	
SMTP-serveradress	Ange mellan 0 och 255 tecken med A-Z a-z 0-9 . - . Du kan använda IPv4- eller FQDN-format.	
SMTP-serverportnummer	Ange ett tal mellan 1 och 65535.	

Informationsregistrering och systemkonfiguration

Alternativ	Inställningar och förklaringar	
Säker anslutning	Ange säker anslutningsmetod för e-postservern.	
	Saknas	Om du väljer POP före SMTP i Autentiseringsmetod , ställs anslutningsmetoden in på Saknas .
	SSL/TLS	Detta är tillgängligt när Autentiseringsmetod är inställd på Av eller SMTP AUT.
	STARTTLS	Detta är tillgängligt när Autentiseringsmetod är inställd på Av eller SMTP AUT.
Certifikatverifiering	Certifikatet valideras när detta är aktiverat. Vi rekommenderar att detta är inställt på Aktivera .	
POP3-serveradress	Om du väljer POP före SMTP som Autentiseringsmetod , ange POP3-serveradressen mellan 0 och 255 tecken med A-Z a-z 0-9 . - . Du kan använda IPv4- eller FQDN-format.	
POP3-serverportnummer	Om du väljer POP före SMTP som Autentiseringsmetod , anger du ett tal mellan 1 och 65535.	

Redigering av startskärmen (konfigurationsmall)

Du kan bara visa nödvändiga ikoner genom att redigera ikonlayouten på startskärmen för kontrollpanelen.

- Välj **Epson Open Platform Settings > Epson Print Admin Serverless > Customize One-touch Functions** från konfigurationsmallen.
- Ställ in varje objekt.

Anmärkning:

I följande fall visas inte ikonerna för de specificerade funktionerna på startskärmen.

- När du väljer funktioner som inte är tillåtna på grund av användarbegränsningar.
- När e-postadressen för en inloggad användare som inte är registrerad. (Skanna t. min e-post)
- När målmappen inte är konfigurerad. (Skanna till min mapp)

Alternativ	Förklaring
Customize One-touch Functions	Välj Aktivera .
Screen size	Välj 5 inch .
Maximala funktioner per skärm	Välj layouten som visas på kontrollpanelen. Bilden längst ned ändras enligt den valda layouten.
Screen(s)	Välj antalet sidor.
Function Assignment	Väljer de funktioner som du vill visa för varje numrerad position.

Funktion och administration

Användarrapporter med Epson Device Admin

Du kan skapa en Epson Print Admin Serverless-rapport för varje grupp och varje användare genom att använda Epson Device Admin. Du kan skapa rapporten genom att specificera en period eller ställa in ett regelbundet schema. Skapa enhetsgrupper innan du skapar rapporter.

Dessa inställningar visas när du aktiverar menyn Epson Print Admin Serverless / Authentication Settings.

Anmärkning:

- Om du inte har registrerat skannerns administratörslösenord i Epson Device Admin kan du inte hämta jobbhistorik från skannern.

Registrera skannerns administratörslösenord i förväg. Registreringsproceduren beskrivs nedan.

["Registrera skannerns administratörslösenord i Epson Device Admin" på sidan 14](#)

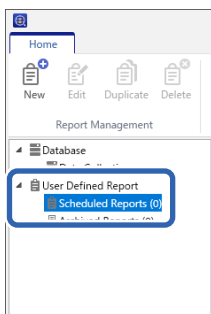
- Du kan spara upp till 3 000 instanser med användningshistorik till skannern.

Relaterad information

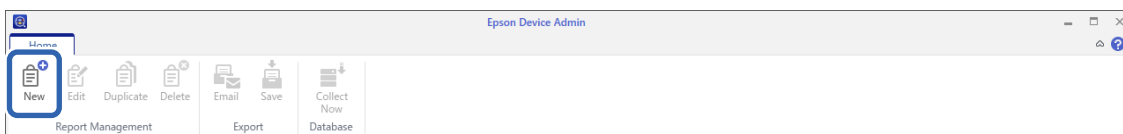
- ➔ ["Visa Epson Print Admin Serverless / Authentication Settings-menyn" på sidan 71](#)

Skapa användarrapporter

- Välj **Reports** på siduppgiftsmenyn.
- Välj **User Defined Report > Scheduled Reports** från trädvyn.



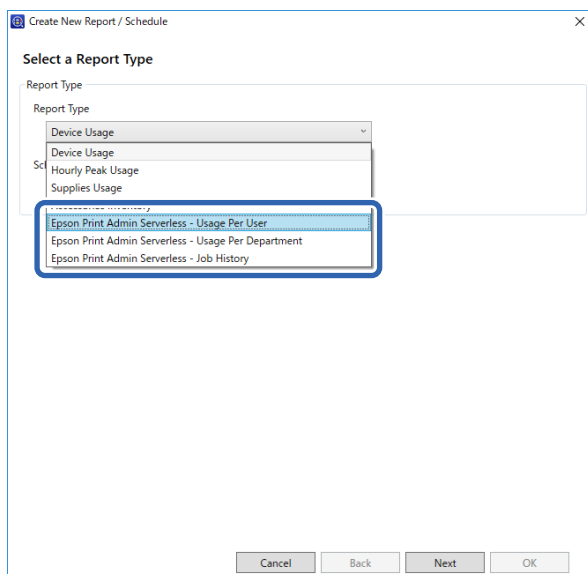
- Klicka på **New** på färgbandsmenyn.
Rapportens skapande-guide visas.



Funktion och administration

4. Välj villkor när du hämtar rapportdata från följande objekt.

Usage Per User/Usage Per Department/Job History



5. Välj villkoren som ska användas för att skapa en rapport genom att specificera period eller konfigurera ett schema.

Skapa rapport som specificerar en period: Rensa kryssrutan **Create a Schedule**.

Skapa rapport genom att konfigurera schemat: Markera kryssrutan **Create a Schedule**.

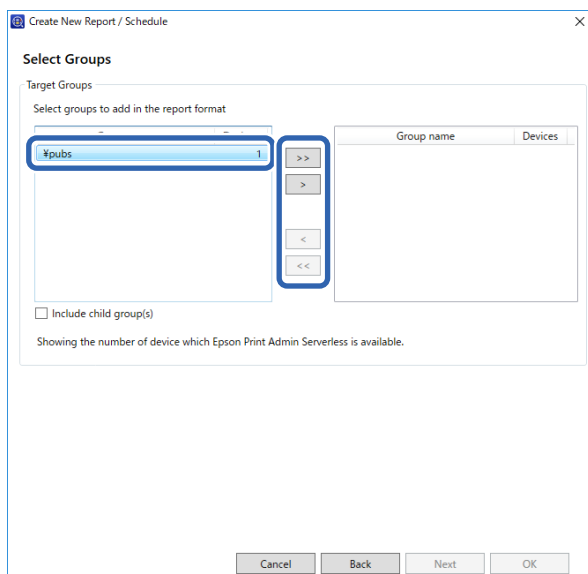
6. Klicka på **Next**.

7. Välj målenhetsgrupp.

Målgrupper är listade i rutan till höger. För att ändra dessa flyttar du grupper genom att använda >, >>, < och <<.

Du kan flytta valda grupper genom att använda >, <, och alla grupper genom att använda >>, <<.

Välj **Include child group(s)** för att automatiskt välja barngrupper inom den valda gruppen.



Funktion och administration

8. Klicka på **Next**.
9. Ange rapportområde.

Create New Report / Schedule

Specify the Date Range for Report Generation

Date Range

Date Range

From ago

To Generated date

Report from 1 Week ago to 2018/02/21

HTML Estimated report size:

- 70 Kbytes (When the number of users or departments is 100)
- 650 Kbytes (When the number of users or departments is 1000)
- 1300 Kbytes (When the number of users or departments is 2000)
- 2000 Kbytes (When the number of users or departments is 3000)

If the number of users or departments is 3000 or more, an HTML report may not be created due to the file size limitation.

Se följande för hur man utför inställningar.

Alternativ	Förklaring
Date Range	Specificera rapportområde för datumet då rapporten skapades eller genom att specificera ett datum i kalendern. Specificera genom att använda en kombination av ett nummer över 1 och en dag/vecka/månad/år.

10. Klicka på **Next**.
11. Specificera e-postmål.

Create New Report / Schedule

Specify Destinations

Notification Type

Type

Archive only Email and archive

Mail

To

Subject

File format PDF HTML CSV

Se följande för hur man utför inställningar.

Funktion och administration

Alternativ	Förklaring
Type	Specificera om du vill skicka ett meddelande eller inte.
To	Ange adressen till vilken varningarna skickas. När du anger flera adresser ska du separera adresserna med semikolon (;). Du kan ange upp till 32 767 byte inklusive [;]. Ange alla adresser i [TO]-fältet. Du kan inte använda [CC]- eller [BCC]-fälten.
Subject	Ämnesraden i aviseringsmeddelandet. Du kan ange upp till 256 tecken.
File format	Konfigurerar filformatet. Du kan välja PDF, HTML eller CSV. Du kan bara välja CSV när Job History väljs i steg 4.

12. Klicka på **Next**.

13. Specificera ett rapportnamn.

Ange högst 1024 tecken i Unicode.

14. Klicka på **Next**.

Funktion och administration

15. Specificera ett schema.

Anmärkning:

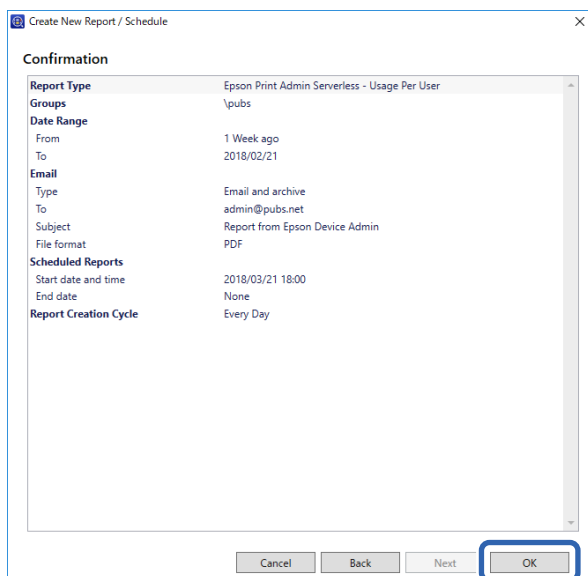
- Om du rensar kryssrutan **Create a Schedule** i steg 5 visas inte den här skärmen.
- Konfigurera **Start date and time** för **Creation Schedule** efter datainsamlingstiden. Om det här alternativet konfigureras före datainsamlingstiden skapas rapporten innan du startar datainsamlingen på sista dagen i rapportintervallet.

Se följande för hur man utför inställningar.

Alternativ	Förklaring
Start date and time	Konfigurera datum för att inleda schemat. Enheterna är intervaller på en minut.
End date	Konfigurera datum för att avsluta schemat. Välj None om du inte vill ange en slutdag
Report Creation Cycle	Specificera intervall för att skapa rapporter.

16. Klicka på **Next**.

17. Klicka på **OK**.



Rapporten eller schemat skapas. Den skapade rapporten sparas som en arkivrapport.

Rapportutmatningspunkter

Följande punkter matas ut i rapporten.

Anmärkning:

Endast alternativ som registrerats av skannern visas. Funktioner som inte erbjuds av skannern, såsom Print, registreras inte i användningshistoriken.

Usage Per User

User ID/Department/Scan

Usage Per Department

Department/Scan

Anmärkning:

Job History

Date/Job ID/Operation/User ID/Department/Result/Result details/Scan: Destination type/Scan: Destination/Scan: Paper Size/Scan: 2-Sided/Scan: Color/Scan: Pages/Devices: Model/Devices: IP Address/Devices: Serial Number/Devices: Department/Devices: Location/Devices: Remark/Devices: Note

Hantera skannrar med Epson Device Admin

Du kan hantera skannrar genom att använda Epson Device Admin.

Visa Epson Print Admin Serverless / Authentication Settings-menyn

Visa inställningsmenyn som är kopplad till Epson Print Admin Serverless. De är konfigurerade för att inte visas enligt standard.

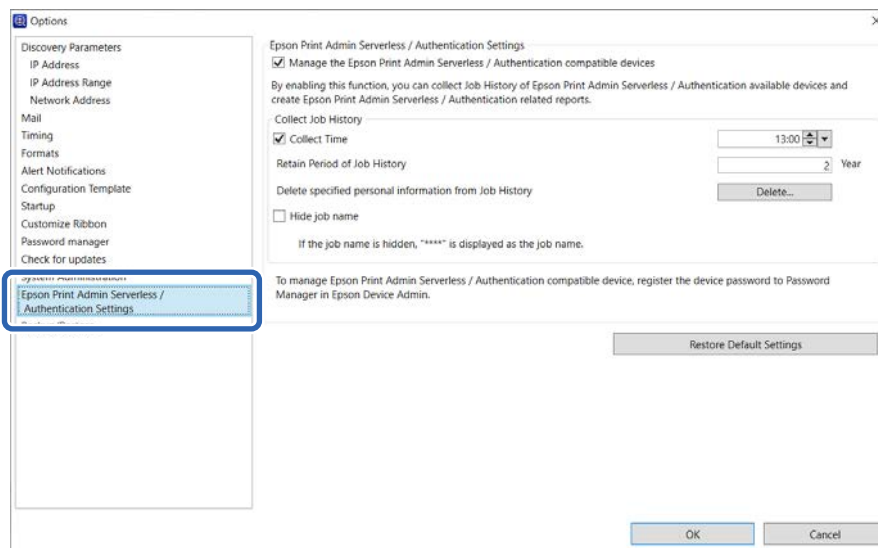


Viktigt:

Registrera först lösenordet om du inte har registrerat skannerns administratörlösenord i Epson Device Admin. Registreringsproceduren beskrivs nedan.

”Registrera skannerns administratörlösenord i Epson Device Admin” på sidan 14

1. Starta Epson Device Admin.
2. Klicka på **Options** på färgbandsmenyn och välj sedan **Epson Print Admin Serverless / Authentication Settings**.



3. Ställ in varje objekt.
4. Klicka på OK.

Epson Print Admin Serverless-inställningar

Alternativ	Förklaring
Manage the Epson Print Admin Serverless / Authentication compatible devices	Välj om du vill aktivera inställningarna för Epson Print Admin Serverless och utföra följande åtgärder och inställningar. <ul style="list-style-type: none"> <input type="checkbox"/> Samla jobbhistorikdata för skannrar med Epson Print Admin Serverless aktiverad <input type="checkbox"/> Skapa Epson Print Admin Serverless-relaterade rapporter <input type="checkbox"/> Visa Edit Device Users-knappen på färgbandsmenyn
Collect Time	Välj för att konfigurera uppsamlingstid för jobbhistorikdata för Epson Print Admin Serverless-kompatibla skannrar.

Funktion och administration

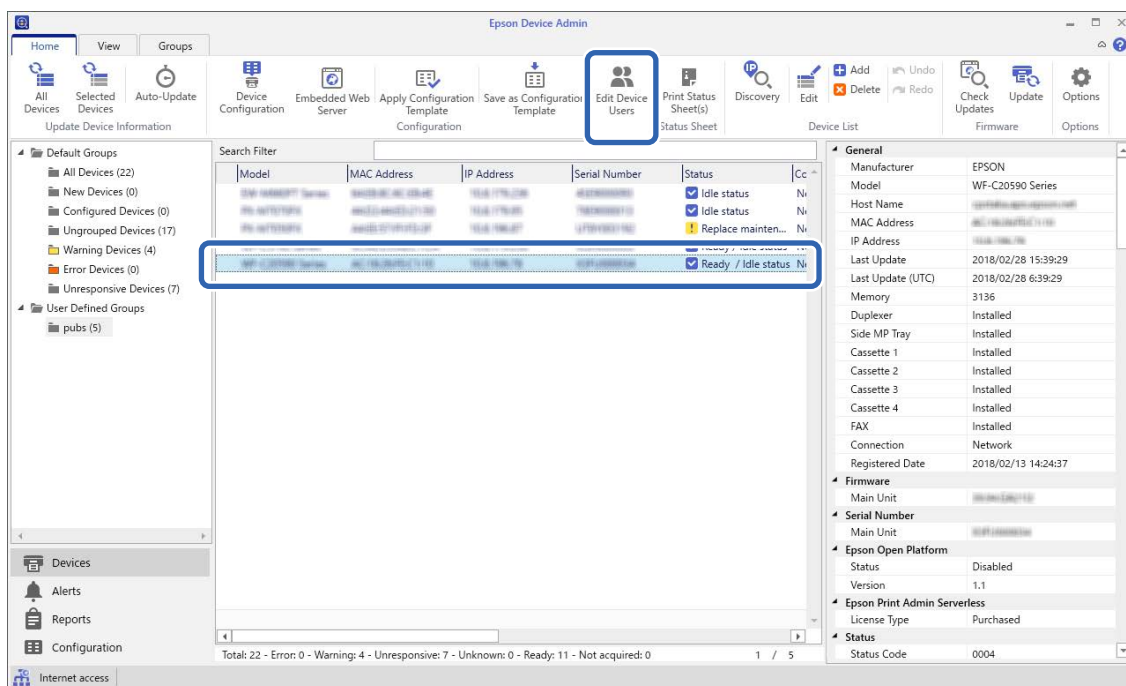
Alternativ	Förklaring
Retain Period of Job History	Du kan konfigurera perioden för att spara jobbhistoriken på Epson Device Admin i upp till fem år. Den utgångna jobbhistoriken raderas.
Delete specified personal information from Job History	Klicka på Delete för att radera den angivna personliga informationen från jobbhistoriken.
Hide job name	Ej använd för skannrar.

Användarunderhåll

Du kan spara användarinformation som registrerats på skannern.

Redigera individuellt

- Välj skannern, vars användarinformation du vill redigera från enhetslistan.



- Välj **Configuration** — **Edit Device Users** från färgbansmenyn.

Användarlistan visas.

- Välj användaren som du vill redigera.

Anmärkning:

Du kan söka i användarlistan genom att välja objektet du vill söka från **Find**, ange nyckelord och klicka på **Execute**. Klicka på **Clear** för att rensa värdet du har uppgett.

- Klicka på **Edit**.

Användarinformationen visas.

Funktion och administration

- Redigera varje objekt och klicka sedan på **OK**.

The 'Edit User' dialog box contains the following fields and controls:

- User ID:
- User name Display:
- Password:
- Authentication Card ID:
- ID Number: Generate automatically in the device
- Department:
- Mail Address:
-

- Klicka på **Transmit**.

Bekräftelseskärmen för sändning visas.

The 'Epson Device Admin' window displays the following information:

- User Settings: Find:
- Number of Entries:
- User List:

Nu...	User ID	User name Display	Department	E-Mail Address
0001	epson001	epson001	epson pubs	epson001@pubs.net
0002	epson002	epson002	epson pubs	epson002@pubs.net
0003	epson003	epson003	epson pubs	epson003@pubs.net
0004	epson004	epson004	epson pubs	epson004@pubs.net
0005	epson005	epson005	epson pubs	epson005@pubs.net
0006	epson006	epson006	epson pubs	epson006@pubs.net
0007	epson007	epson007	epson pubs	epson007@pubs.net
0008	epson008	epson008	epson pubs	epson008@pubs.net
0009	epson009	epson009	epson pubs	epson009@pubs.net
0010	epson010	epson010	epson pubs	epson010@pubs.net
0011				
0012				
0013				
0014				
0015				
0016				
0017				
0018				
-
-

- Klicka på **OK** på bekräftelseskärmen för sändning.

- Klicka på **OK** på skärmen för slutförande.

Redigera i bulk

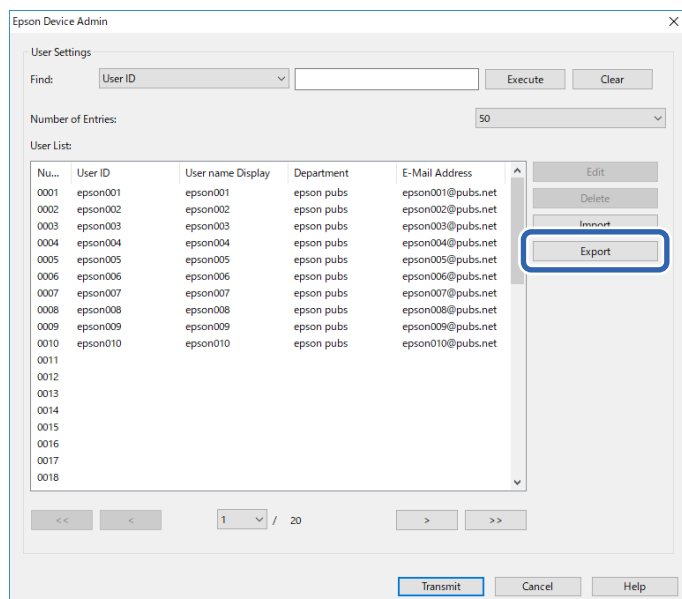
- Välj skannern, vars användarinformation du vill redigera från enhetslistan.
- Välj **Configuration > Edit Device Users** från färgbansmenyn.

Användarlistan visas.

Funktion och administration

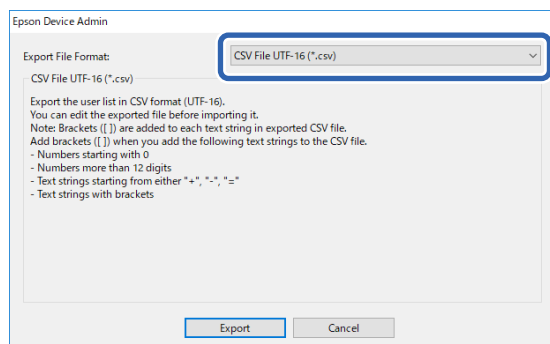
3. Klicka på **Export**.

Skärmen för att välja exportmetod visas.



4. Välj en exportmetod för användarinformation.

Välj **CSV File UTF-16 (*.csv)** vid redigering av CSV-filen med Microsoft Excel. Se nästa avsnitt för mer information om filformat.

5. Klicka på **Export**.6. Välj platsen där du vill spara filen och klicka sedan på **Save**.

Filen sparas.

7. Redigera och spara denna CSV-fil i ett kalkylarksprogram, såsom Microsoft Excel eller i en textredigerare.

**Viktigt:**

Ändra inte kodning eller rubrikinformation för filen. Du kanske inte kan importera filen.

8. Klicka på **Import**.

Funktion och administration

9. Välj CSV or ENE File på Import Source.

10. Klicka på **Browse**.

Skärmen för filval visas.

11. Välj de filen som du vill importera och klicka på **Open**.

12. Välj importmetod.

- Overwrite and Add: Om samma användar-ID finns skriver du över det. Lägg annars till det.
- Replace All: Ersätt all användarinformation med ny information.

13. Klicka på **OK**.

Bekräftelseskärmen visas.

14. Klicka på **OK**.

Verifieringen av den importerade filen startar och resultatet visas.

Anmärkning:

Klicka på **Valid Users** för att visa skärmen för radering av användarinformation. Du kan radera användarinformationen före import genom att markera den och klicka på **Delete**.

15. Klicka på **Import**.

Exportformat

Alternativ	Förklaring
CSV File UTF-16 (*.csv)	Exportera till en flikavgränsad CSV-fil som kodats i Unicode (UTF-16).
CSV File UTF-8 (*.csv)	Exportera till en komma- eller semikolonavgränsad CSV-fil som kodats i Unicode (UTF-8). Avgränsaren kan konfigureras i CSV data delimiter genom att välja Options > Formats .
Binary file (*.ene)	Exportera till en ENE-fil. Du kan konfigurera lösenordet till den för import. Du kan inte redigera ENE-filen, eftersom den är en krypterad, binär fil.

Kontrollera skannerinformationen från Web Config

Du kan kontrollera skannerinformation genom att använda Web Config.

E-postmeddelanden och ögonblicksbilder

Du kan kontrollera status för fjärrskannern genom att använda e-postaviseringar och panelögonblicksbilder.

Om e-postaviseringar

Den här meddelandefunktionen skickar ett e-postmeddelande till angiven adress när en skannerhändelse uppträder, såsom ett skannerfel.

Du kan registrera upp till fem destinationer och ställa in aviseringsinställningarna för varje destination.

För att använda den här funktionen måste du konfigurera e-postservern innan du ställer in aviseringar.

Se skannerns *Administratörshandbok* för mer information om inställningsobjekten.

Kontrollera panelskärmen för fjärrskannern

Du kan kontrollera panelskärmen för fjärrskrivaren genom att använda Web Config.

1. Kör Web Config på skannern som du vill kontrollera.

När du får e-posbekräftelsen kan du köra Web Config från URL:en i e-postmeddelandet.

2. Välj fliken **Status** tab > **Panel stillbild**.

Den aktuella panelen på skannern visas på Web Config.

För att uppdatera klickar du på **Uppdatera**.

Relaterad information

➔ [”Hur du kör Web Config i en webbläsare”](#) på sidan 12

Säkerhetskopiera inställningar

Du kan säkerhetskopiera inställningar på Web Config och konfigurationsmallar på Epson Device Admin.



Viktigt:

- Du kan inte säkerhetskopiera licensnyckeln. Vi rekommenderar att du skriver ned den i en textfil eller som en anteckning.
När du byter skanner, kan du inte använda samma licensnyckel. Kontakta i så fall återförsäljaren.
- För att säkerhetskopiera Epson Print Admin Serverless-inställningarna, måste licensnyckeln ställas in före exporten.

Inställningar i Web Config

Du kan exportera inställningsvärdets konfiguration från Web Config till filen. Du kan använda den för att säkerhetskopiera kontakter, inställningsvärden, byte av skanner etc. Den exporterade filen kan inte redigeras, eftersom den exporteras som en binär fil.

Funktion och administration

Exportera inställningarna

Exportera varje inställning för skannern.

1. Öppna Web Config, och välj sedan fliken **Enhetshantering > Inställningsvärde för export och import > Exportera**.
2. Välj de inställningar som du vill exportera.
Välj de inställningar som du vill exportera. Om du väljer den överordnade kategorin väljs även dess underkategorier. Underkategorier som orsakar fel genom duplicering inom samma nätverk (som IP-adresser och så vidare) kan dock inte väljas.
3. Ange ett lösenord för att koda den exporterade filen.
Du behöver ett lösenord för att importera filen. Ange inte några tecken om du inte vill kryptera filen.
4. Klicka på **Exportera**.

**Viktigt:**

Om du vill exportera skannerns nätverksinställningar som enhetsnamn och IPv6-adress väljer du **Aktivera för att välja de enskilda inställningarna för enheten**, och väljer fler objekt. Använd endast de valda värdena för ersättningskannern.

Relaterad information

➔ [”Hur du kör Web Config i en webbläsare”](#) på sidan 12

Importera inställningarna

Importera den exporterade Web Config-filen till skannern.

**Viktigt:**

- Den exporterade Web Config-filen innehåller inte licensnyckeln. Om Epson Print Admin Serverless visas väljer du fliken **Epson Open Platform > Produktnyckel eller Licensnyckel**, och sedan anger du licensnyckeln innan du importerar för att aktivera Epson Print Admin Serverless.
- När du importerar värden som innehåller individuell information såsom ett skannernamn eller en IP-adress, måste du se till att samma IP-adress inte finns i samma nätverk. Om IP-adressen överlappar, återspeglar inte skannern värdet.

1. Öppna Web Config, och välj sedan fliken **Epson Open Platform > Produktnyckel eller Licensnyckel**, och ange licensnyckeln i **Produktnyckel eller Licensnyckel**.
2. Välj fliken **Enhetshantering > Inställningsvärde för export och import > Importera**.
3. Välj den exporterade filen och ange sedan det kodade lösenordet.
4. Klicka på **Nästa**.
5. Välj inställningarna du vill importera och klicka sedan på **Nästa**.
6. Klicka på **OK**.

Funktion och administration

Inställningarna tillämpas på skannern.

Relaterad information

➔ ”Hur du kör Web Config i en webbläsare” på sidan 12

Konfigurationsmallar i Epson Device Admin

Du kan spara och återställa konfigurationsmallar till en fil.

Se Epson Device Admin-handböckerna för information om säkerhetskopiering av din enhetslista, skannerinfo, etc.

Säkerhetskopiera konfigurationsmallar

1. Välj **Configuration** på siduppgiftsmenyn.
2. Välj en konfigurationsmall för att göra säkerhetskopieringar från mallistan.
Du kan inte välja förinställda konfigurationsmallar.

Anmärkning:

Vid markering av flera val trycker du på **Ctrl** eller **Shift** och klickar med din mus.

3. Klicka på **Backup** på färgbandsmenyn.



4. Välj målet för att spara filen och ange ett filnamn.
5. Klicka på **Save**.
Mallfilen sparas i formatet TSE.

Importera konfigurationsmallar

Zippa upp Zip-filen med konfigurationsmallar och hämta konfigurationsmallfiler (TSE-format).

1. Välj **Configuration** på siduppgiftsmenyn.
2. Klicka på **Import** på färgbandsmenyn.
Skärmen för filimport visas.





3. Välj konfigurationsmallfilen (TSE-format) som ska importeras.



Funktion och administration

4. Klicka på **Open**.
Konfigurationsmallen importeras och resultaten visas.
5. Klicka på **OK**.

Logga in som en administratör från kontrollpanelen

Du kan använda följande metoder för att logga in som administratör från skannerns kontrollpanel.

1. Tryck på knappen  när skärmen **Välkommen** visas (väntar på autentiseringskärm).
Startskärmen visas.
2. Tryck på  uppe till höger på skärmen.
3. Välj **Administratör**.
4. Ange administratörslösenordet.
Ett komplett inloggningsmeddelande visas och sedan visas hemskärmen på kontrollpanelen.

För att logga ut trycker du på  längst upp till höger på skärmen eller så trycker du på knappen .

Inaktivera Epson Print Admin Serverless

Inaktivera inställningen för Epson Print Admin Serverless.



Viktigt:

När du aktiverar om Epson Print Admin Serverless efter inaktivering återställs inställningsvärdena till standard. Vi rekommenderar att du säkerhetskopierar inställningarna före inaktivering.

Relaterad information

➔ [”Säkerhetskopiera inställningar” på sidan 76](#)

Inaktivering från Web Config

Du kan inaktivera Epson Print Admin Serverless-licensen genom att använda Web Config.

1. Öppna Web Config och välj fliken **Epson Open Platform > Produktnyckel eller Licensnyckel**.
2. Radera produktnyckeln i **Produktnyckel eller Licensnyckel**.
3. Klicka på **Nästa**.
Inställningarna visas.

Funktion och administration

4. Klicka på **OK**.

Inställningarna sänds till skannern och kommunikationen avbryts. Dröj ett ögonblick och läs sedan in sidan för Web Config igen.

5. Välj fliken **Epson Open Platform** tab > **Produktnyckel eller Licensnyckel**.

Om **Epson Print Admin Serverless**-menyn inte visas kommer Epson Print Admin Serverless inaktiveras.

Anmärkning:

Användarinformation och loggfiler bevaras även om Epson Print Admin Serverless inaktiveras. De kan raderas när skannerns inställningar återställs till standard.

Relaterad information

- ➔ ["Hur du kör Web Config i en webbläsare"](#) på sidan 12

Lösa problem

Kan inte läsa autentiseringskortet

Kontrollera följande.

- Kontrollera om autentiseringsenheten är korrekt ansluten till skannern.
Anslut autentiseringsenheten till den externa USB-porten på skannerns baksida.
- Kontrollera att autentiseringsenheten och autentiseringskortet är certifierade.
Kontakta din återförsäljare för information om autentiseringsenheter- och kort som stöds.

Kan inte komma åt Web Config

IP-adressen har inte tilldelats till skannern.

En giltig IP-adress kanske inte tilldelas till skannern. Konfigurera IP-adressen med skannerns kontrollpanel. Du kan kontrollera de aktuella inställningarna via skannerns kontrollpanel.

Webbläsaren stöder inte kodningsstyrkan för SSL/TLS.

SSL/TLS har Krypteringsstyrka. Du kan öppna Web Config via en webbläsare som stöder bulkkodningar enligt nedan. Kontrollera att du använder den webbläsare som stöds.

- 80 bitar: AES256/AES128/3DES
- 112 bitar: AES256/AES128/3DES
- 128 bitar: AES256/AES128
- 192 bitar: AES256
- 256 bitar: AES256

CA-signerat Certifikat har gått ut.

Om det finns ett problem med certifikatets utgångsdatum visas meddelandet ”Certifikatet har gått ut” vid anslutning till Web Config med SSL/TLS-kommunikation (https). Om meddelandet visas före utgångsdatumet ska du kontrollera att skannerns datum har ställts in korrekt.

Det gemensamma namnet för certifikatet och skannern överensstämmer inte.

Om det gemensamma namnet för certifikatet och skannern inte överensstämmer visas meddelandet ”Namnet på säkerhetscertifikatet överensstämmer inte ...” vid åtkomst till Web Config med SSL/TLS-kommunikation (https). Detta händer på grund av att följande IP-adresser inte överensstämmer.

Lösa problem

- Skannerns IP-adress anges som gemensamt namn för att skapa en Självsignerat certifikat eller CSR
- IP-adressen som anges för webbläsaren vid körning av Web Config

För Självsignerat certifikat ska du uppdatera certifikatet.

För CA-signerat Certifikat tar du certifikatet igen för skannern.

Inställningen för proxy-server för den lokala adressen är inte inställd till webbläsaren.

Om skannern är inställd till att använda en proxy-server ska du konfigurera webbläsaren så att den inte ansluter till den lokala adressen via proxy-servern.

- Windows:

Välj **Kontrollpanel > Nätverk och internet > Internetalternativ > Anslutningar > LAN-inställningar > Proxy-server**, och konfigurera sedan proxy-servern för LAN (lokala adresser).

- Mac OS:

Välj **Systeminställningar (eller Systeminställningar) > Nätverk > Avancerad > Proxy-server** och registrera sedan den lokala adressen för **Förbigå proxy -inställningar för dessa värdar och domäner**.

Exempel:

192.168.1.*: Lokal adress 192.168.1.XXX, nätmask 255.255.255.0

192.168.*.*: Lokal adress 192.168.XXX.XXX, nätmask 255.255.0.0

DHCP är inaktiverat i datorns inställningar.

Om DHCP för att få en IP-adress automatiskt är inaktiverad på datorn kan du inte komma åt Web Config. Aktivera DHCP.

Exempel för Windows 10:

Öppna Kontrollpanelen och klicka sedan > **Nätverk och Internet > Nätverks- och delningscenter > Ändra adapterinställningar** Öppna skärmen Egenskaper för anslutningen du använder och öppna sedan skärmen egenskaper för **internetprotokoll version 4 (TCP/IPv4)** eller **internetprotokoll version 6 (TCP/IPv6)**.

Kontrollera att **Obtain an IP address automatically** är vald på den skärmen som visas.

Kan inte aktivera Epson Print Admin Serverless

Kontrollera att du har angett rätt licensnyckel i Web Config eller Epson Device Admin.

Meddelandet som indikerar att licensnyckeln har gått ut visas

När meddelandet som indikerar att licensnyckeln har gått ut visas under giltighetsperioden, ska du kontrollera att skannerns datum- och tidsinställningar är korrekta.

Be din återförsäljare om information om giltighetsperiod för licensen.

Epson Device Admin Rapport saknar innehåll


När det saknas innehåll i rapporten för Usage Per User, Usage Per Department, och Job History i Epson Device Admin, ska du kontrollera följande.

- Kontrollera att du har registrerat skannerns administratörslösenord i Epson Device Admin.
Om du inte har registrerat skannerns administratörslösenord i Epson Device Admin kan du inte hämta jobbhistorik från skannern.
Registreringsproceduren beskrivs nedan.
[”Registrera skannerns administratörslösenord i Epson Device Admin” på sidan 14](#)
- Om du har ändrat skannerns administratörslösenord kontrollerar du att du också har ändrat det registrerade lösenordet genom att välja **Options > Password manager**.
- Kontrollera att licensnyckeln för Epson Print Admin Serverless har identifierats i Epson Device Admin.
Kontrollera licensstatus med följande metod.
 1. Kör Epson Device Admin, och välj sedan en målskrivare på enhetslistan.
 2. Kontrollera texten som visas i **License Type** för **Epson Print Admin Serverless** i informationsrutan för den detaljerade enhetsinformationen.Om licensnyckeln inte identifieras trots att du har konfigurerat den, ska du hämta enhetsinformation genom att klicka på **All Devices** eller **Selected Devices** på färgbandsmenyn.

Bilaga

Användarinformation som registreras i skannern

Användarinformationen som registreras i skannern och metoden för att radera är enligt följande.

Information	Raderingssätt
Epson Print Admin Serverless Användarinställningar <ul style="list-style-type: none"> <input type="checkbox"/> Användar-ID <input type="checkbox"/> Visning av användarnamn <input type="checkbox"/> Lösenord <input type="checkbox"/> Autentiseringskort-ID <input type="checkbox"/> Avdelning <input type="checkbox"/> E-postadress 	Öppna fliken Web Config, och välj sedan Epson Open Platform > Epson Print Admin Serverless > Användarinställningar , och välj sedan Radera alla eller Radera .
Epson Print Admin Serverless Jobbhistorik	Logga in på skannerns kontrollpanel som administratör och välj Inst. > Systemadministration > Återställ inställningarna > Alla inställningar .  Viktigt: <i>Alla kontakter och andra nätverksinställningar raderas också. Raderade inställningar kan inte återställas.</i>

Varumärken

- Microsoft, Windows, Windows Server, Excel, Microsoft Edge, and Internet Explorer are trademarks of the Microsoft group of companies.
- Apple, macOS, OS X, and Safari are trademarks of Apple Inc., registered in the U.S. and other countries.
- Chrome is a trademark of Google LLC.
- Firefox is a trademark of the Mozilla Foundation in the U.S. and other countries.
- Allmänt meddelande: alla andra varumärken tillhör sina respektive ägare och används enast i identifieringssyfte.

© 2024 Seiko Epson Corporation

Varning

- Icke auktoriserat återgivande av delar eller hela den här manualen är strängt förbjuden.
- Innehållet i den här manualen och specifikationerna för den här produkten är föremål för ändring utan föregående meddelande.
- Kontakta vårt företag om du har några frågor, hittar ett fel, träffar på en saknad beskrivning, osv. i den här manualens innehåll.

Bilaga

- Oavsett föregående punkt är vi inte under några som helst omständigheter ansvariga för några skador eller förluster som kommer sig av att använda den här produkten.
- Vi är inte under några som helst omständigheter ansvariga för några skador eller förluster som kommer sig av att använda den här produkten på något sätt annat än det som beskrivs i den här manualen, olämplig användning av den här produkten eller modifieringar som utförts av en tredje part som inte hör till vårt företag eller våra leverantörer.