

EPSON

DS-900WN DS-800WN
Epson Print Admin Serverless

Посібник із налаштування та адміністрування

Зміст

Вступ

Зміст документау.	4
Використання цього керівництва.	4
Позначки та символи.	4
Знімки екрану, які використовуються в цьому посібнику.	4
Позначення операційної системи.	4
Терміни.	5

Примітки щодо пароля адміністратора

Примітки щодо пароля адміністратора.	7
Початковий пароль адміністратора.	7
Операції, для яких потрібен пароль адміністратора.	7
Зміна пароля адміністратора.	7
Скидання пароля адміністратора.	8

Огляд способу автентифікації

Автентифікація пристрою (локальна DB).	9
Автентифікація сервера LDAP.	9
Автентифікація принтера та автентифікація сервера LDAP (локальні DB та LDAP).	9

Системні вимоги

Клієнтський комп'ютер.	10
--------------------------------	----

Огляд налаштувань

Використання програмного забезпечення для налаштування.	11
Web Config.	11
Epson Device Admin.	13
Необхідні налаштування способу автентифікації.	14
Процес індивідуального налаштування сканерів.	15
Процес групового налаштування сканерів.	16
Порівняння налаштувань програм.	17

Підключення пристрою автентифікації

Підключення пристрою автентифікації.	21
--	----

Перевірка роботи пристрою автентифікації.	21
Підтвердження розпізнавання картки автентифікації.	21
Доступні способи зчитування інформації автентифікації.	22

Реєстрація ліцензійного ключа

Інформація щодо отримання ліцензійного ключа.	23
Реєстрація ліцензійного ключа за допомогою Web Config.	23
Реєстрація ліцензійного ключа за допомогою Epson Device Admin.	24
Створення шаблону конфігурації.	24
Імпортування ліцензійного ключа.	25
Застосування шаблону конфігурації.	26

Реєстрація інформації та конфігурація системи

Індивідуальне налаштування принтера за допомогою Web Config.	29
Використання списку параметрів Epson Print Admin Serverless.	30
Налаштування автентифікації користувача (Web Config).	30
Реєстрація інформації користувача (Web Config).	31
Синхронізація із сервером LDAP (Web Config).	37
Додаткові налаштування (Web Config).	38
Пакетне налаштування за допомогою Epson Device Admin (шаблон конфігурації).	48
Послідовність операцій Epson Device Admin.	48
Налаштування автентифікації користувача (шаблон конфігурації).	50
Налаштування пристрою автентифікації (шаблон конфігурації).	50
Виконання налаштувань функції «Сканування в мою папку» (шаблон конфігурації).	51
Заборона зміни місця призначення для Scan to Network Folder/FTP (шаблон конфігурації).	54
Синхронізація із сервером LDAP (шаблон конфігурації).	54
Реєстрація інформації користувача (шаблон конфігурації).	58

Налаштування функцій параметрів (шаблон конфігурації)	63
--	----

Робота та керування

Звіти користувачів за допомогою Epson Device Admin.	68
Створення звітів користувачів.	68
Вивідні параметри звіту.	73
Керування сканерами за допомогою Epson Device Admin.	73
Відображення меню Epson Print Admin Serverless / Authentication Settings.	74
Технічне обслуговування користувача.	75
Перевірка інформації про сканер у Web Config. . 78	
Сповіщення електронною поштою та знімки екрану.	79
Резервне копіювання налаштувань.	79
Налаштування на сторінці Web Config.	80
Шаблони конфігурації в Epson Device Admin. .81	
Вхід в якості адміністратора з панелі керування.	82
Вимикання Epson Print Admin Serverless.	82
Вимикання зі сторінки Web Config.	83

Вирішення проблем

Картка автентифікації не зчитується.	84
Не вдається відкрити Web Config.	84
Не призначено IP-адресу для сканера.	84
Веб-браузер не підтримує стійкість шифрування для SSL/TLS.	84
Термін дії СА-підписаний Сертифікат минув.	84
Загальна назва сертифіката та сканера не збігаються.	85
Для веб-браузера не налаштовано параметр проксі-сервера локальної адреси. . .85	
У налаштуваннях комп'ютера вимкнено DHCP.	85
Не вдається активувати Epson Print Admin Serverless.	85
Відображається повідомлення, що сплив термін дії ліцензійного ключа.	86
Звіт Epson Device Admin немає вмісту.	86

Додаток

Інформація користувача, записана в сканері. . . .87	
Торгові марки.	87
Обережно.	87

Вступ

Зміст документу

У цьому посібнику пояснюються процедури від установлення до щоденного керування програмою Epson Print Admin Serverless.

Стандартні функції сканера див. у посібнику до нього.

Використання цього керівництва

Позначки та символи



Застереження.

Вказівки, яких необхідно ретельно дотримуватись, щоб уникнути травмування.



Важливо

Вказівки, яких необхідно дотримуватись, щоб уникнути пошкодження пристрою.

Примітка.

Надає додаткову та довідкову інформацію.

Пов'язані відомості

➔ Посилання, що пов'язані з розділами.

Знімки екрану, які використовуються в цьому посібнику

Елементи налаштувань можуть змінюватися в залежності від продукції та умов налаштування.

Позначення операційної системи

Windows

У цьому посібнику «Windows 11», «Windows 10», «Windows 8.1», «Windows 8», «Windows 7», «Windows Server 2022», «Windows Server 2019», «Windows Server 2016», «Windows Server 2012 R2», «Windows Server 2012», «Windows Server 2008 R2» та «Windows Server 2008» позначають наведені нижче операційні системи. Крім того термін «Windows» використовується для позначення всіх версій.

- Операційні система Microsoft® Windows® 11
- Операційні система Microsoft® Windows® 10
- Операційні система Microsoft® Windows® 8.1

Вступ

- Операційні система Microsoft® Windows® 8
- Операційні система Microsoft® Windows® 7
- Операційні система Microsoft® Windows Server® 2022
- Операційні система Microsoft® Windows Server® 2019
- Операційні система Microsoft® Windows Server® 2016
- Операційні система Microsoft® Windows Server® 2012 R2
- Операційні система Microsoft® Windows Server® 2012
- Операційні система Microsoft® Windows Server® 2008 R2
- Операційні система Microsoft® Windows Server® 2008

Mac OS

У цьому посібнику «Mac OS» значить Mac OS X 10.9 або новішої версії, а також macOS 11 або новішої версії.

Терміни

Epson Print Admin Serverless

Система від Epson, що дозволяє автентифікувати користувачів за допомогою лише самого сканера.

Ліцензійний ключ

Ключ для активації Epson Print Admin Serverless.

Ідентифікатор користувача

Унікальний ідентифікатор автентифікованих користувачів для Epson Print Admin Serverless.

Номер посвідчення

Число довжиною 4–8 цифр, пов'язане з ідентифікатором користувача.

Інформація користувача

Загальна назва інформації, пов'язаної з автентифікацією користувача, наприклад, ідентифікатор користувача, пароль, номер посвідчення та адреса електронної пошти.

Пристрій автентифікації

Пристрій для автентифікації користувачів шляхом введення інформації, наприклад, пристрій для зчитування смарт-карток.

Адміністратор

Відповідальна особа за встановлення та налаштування пристрою або мережі в офісі або організації. У малих організаціях ця людина може також бути відповідальним адміністратором за пристрої та мережу. У великих організаціях адміністратори повинні мати права керування мережею або пристроями у своїй робочій групі або підрозділі, тоді як адміністратори мережі відповідають за налаштування зв'язку за межами організації, наприклад в інтернеті.

Вступ

Сервер LDAP

Сервер, що постачає службу каталогів, яка може зв'язуватися з LDAP. Він містить Active Directory для Windows server, OpenLDAP для Linux тощо.

Unicode (UTF-8)

Один із стандартних кодів символів. Він охоплює основні символи, що використовуються в більшості світових мов. Коли у цьому посібнику згадується термін «UTF-8», він означає символи кодування формату UTF-8.

ASCII (American Standard Code for Information Interchange)

Один із стандартних кодів символів. Визначено 128 символів, зокрема літери алфавіту (a–z, A–Z), арабські цифри (0–9), символи, пробіли та контрольні символи. Коли в цьому посібнику описано «ASCII», то термін вказує на 0x20–0x7E (шістнадцяткові числа), що вказані нижче, і не включає контрольні символи.

	00	01	02	03	04	05	06	07	08	09	0A	0B	0C	0D	0E	0F
20	SP*	!	"	#	\$	%	&	'	()	*	+	,	-	.	/
30	0	1	2	3	4	5	6	7	8	9	:	;	<	=	>	?
40	@	A	B	C	D	E	F	G	H	I	J	K	L	M	N	O
50	P	Q	R	S	T	U	V	W	X	Y	Z	[\]	^	_
60	`	a	b	c	d	e	f	g	h	i	j	k	l	m	n	o
70	p	q	r	s	t	u	v	w	x	y	z	{		}	~	

* Символ пробілу.

Примітки щодо пароля адміністратора

Примітки щодо пароля адміністратора

Цей пристрій дозволяє встановити пароль адміністратора, щоб запобігти неавторизованому доступу сторонніх осіб до налаштувань пристрою або мережевих налаштувань, які зберігаються на пристрої, коли він підключений до мережі, або зміні таких налаштувань.

Якщо ви встановили пароль адміністратора, вам потрібно буде ввести пароль під час зміни налаштувань у конфігураційному програмному забезпеченні, наприклад Web Config.

На сканері встановлено початковий пароль адміністратора, але його можна змінити на будь-який інший.

Початковий пароль адміністратора

Початковий пароль адміністратора змінюється залежно від етикетки, прикріпленої до підставки продукту. Якщо на звороті є напис «PASSWORD», введіть 8-значний номер, вказаний на етикетці. Якщо немає прикріпленої етикетки «PASSWORD», введіть серійний номер, вказаний на етикетці із задньої панелі продукту, як початковий пароль адміністратора.

Ми рекомендуємо змінити початковий пароль адміністратора зі значення за замовчуванням.

Примітка.

За замовчуванням не встановлено жодного імені користувача.

Операції, для яких потрібен пароль адміністратора

Якщо під час наведених нижче операцій буде запропоновано ввести пароль адміністратора, введіть пароль адміністратора, встановлений на продукті.

- Під час входу до розширених налаштувань Web Config
- Під час роботи з меню панелі керування, яке було заблоковано адміністратором
- При зміні налаштувань пристрою в додатку
- При оновленні мікропрограми для пристрою
- Під час зміни або скидання пароля адміністратора

Зміна пароля адміністратора

Зміну можна виконати з панелі керування пристрою або Web Config.

Під час зміни пароля новий пароль має складатися з 8 до 20 символів і містити лише однобайтові букви, цифри й символи.

Скидання пароля адміністратора

Пароль адміністратора можна скинути до початкового значення на панелі керування продукту або у Web Config.

Якщо ви забули пароль і не можете скинути його до стандартних параметрів, продукт потребує ремонту. Зверніться до місцевого постачальника.

Огляд способу автентифікації

Epson Print Admin Serverless дає змогу виконати автентифікацію зі сканера.

Автентифікація пристрою (локальна DB)

Цей метод автентифікації перевіряє інформацію про користувача, зареєстровану на сканері, та порівнює її з користувачем, який використовує функцію сканування. Оскільки інформація користувача пов'язана з історією завдань, адміністратори можуть дізнатися стан користування для кожного користувача.

Інформацію користувача можна зареєструвати для не більше, ніж 300 користувачів, зокрема для користувачів, що здійснюють вхід безпосереднього, користувачів, імпортованих з файлу CSV, і користувачів, імпортованих із сервера LDAP.

Для сканера необхідно зареєструвати інформацію користувача заздалегідь.

Автентифікація сервера LDAP

За допомогою цього методу автентифікації перевіряється інформація користувача на сервері LDAP, синхронізованому зі сканером. Оскільки до 300 елементів інформації про користувача із сервера LDAP можуть тимчасово зберігатися в сканері в якості кешу, то, якщо сервер LDAP вийде з ладу, автентифікацію можна виконати за допомогою кешу.

Сервер LDAP необхідно налаштувати заздалегідь.

Автентифікація принтера та автентифікація сервера LDAP (локальні DB та LDAP)

За допомогою цієї автентифікації перевіряється реєстрація інформації користувача у сканері та на сервері LDAP, синхронізованому зі сканером. При пошуку даних користувача спершу виконується пошук даних, зареєстрованих на сканері, а потім здійснюється пошук на сервері LDAP, якщо відповідна інформація не знайдена. Інформацію користувача можна зареєструвати для не більше, ніж 300 користувачів. Порожній простір використовується як кеш для сервера LDAP, а інформація користувача на сервері LDAP реєструється на сканері тимчасово. Якщо сервер LDAP вимикається, кеш можна використовувати для автентифікації користувачів.

Необхідно заздалегідь зареєструвати інформацію користувача для сканера та налаштувати сервер LDAP.

Системні вимоги

Клієнтський комп'ютер

Операційна система

Windows

Windows 7, Windows 8/8.1, Windows 10, Windows 11 або новішої версії

Windows Server 2008 або новішої версії

Mac OS

Mac OS X 10.9 або новішої версії, macOS 11 або новішої версії

Веб-браузер для Web Config

Підтримуються вказані нижче веб-браузери. Використовуйте найновішу версію.

Microsoft Edge, Windows Internet Explorer, Firefox, Chrome, Safari

Драйвер сканера

Windows: стандартний драйвер

Mac OS: стандартний драйвер

Огляд налаштувань

Спосіб налаштування вибирається залежно від кількості сканерів, що встановлюються, або мережевого середовища.

Якщо ви вибираєте сканер окремо, використовуйте Web Config. Якщо ви вибираєте групу сканерів одночасно, використовуйте Epson Device Admin.



Важливо

Для налаштування потрібен пароль адміністратора.

Пов'язані відомості

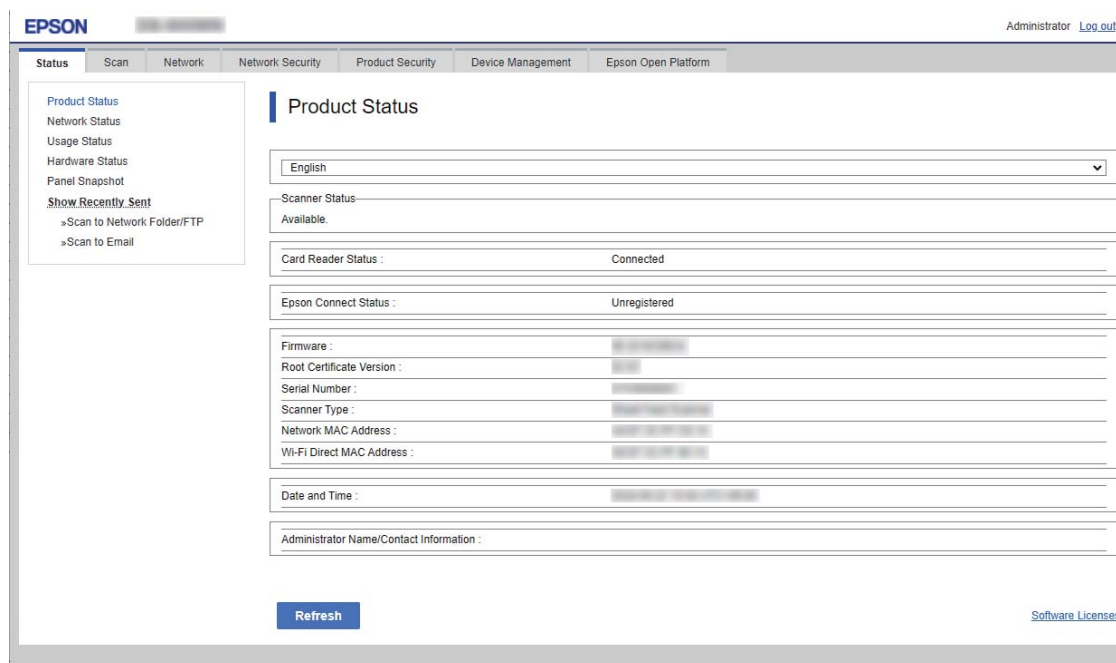
➔ [«Примітки щодо пароля адміністратора» на сторінці 7](#)

Використання програмного забезпечення для налаштування

Пояснення програмного забезпечення для налаштування.

Web Config

Web Config — це вбудована веб-сторінка сканера для конфігурації налаштувань сканера. Оскільки вона працює, маючи безпосередній доступ до сканера по мережі, за її допомогою можна здійснювати налаштування — одне за одним.



Огляд налаштувань

Запуск функції Web Config у веб-браузері

Сканер постачається із вбудованим програмним забезпеченням під назвою Web Config (веб-сторінка, де можна налаштувати параметри). Щоб отримати доступ до Web Config, просто введіть IP-адресу підключеного до мережі сканера у браузері.

1. Перевірте IP-адресу сканера.

На панелі керування сканера виберіть **Налаш.** > **Налаштування мережі** > **Стан мережі**. Далі виберіть активний спосіб підключення (**Стан підкл. до LAN/Wi-Fi** або **Стан Wi-Fi Direct**) для підтвердження IP-адреси сканера.

Приклад IP-адреси: 192.168.100.201

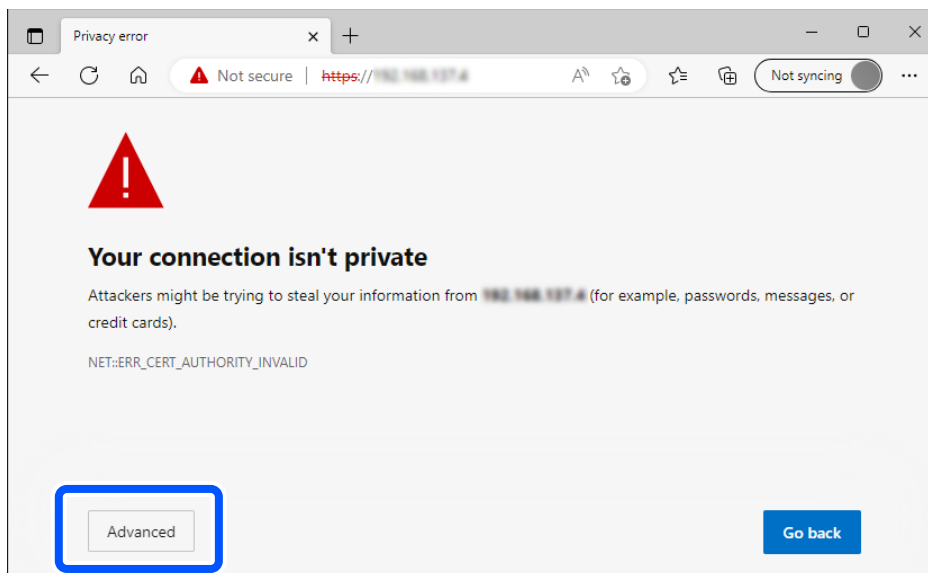
2. Запустіть браузер із комп'ютера або смарт-пристрою, а тоді введіть IP-адресу сканера в адресний рядок.

Формат: `http://IP-адреса сканера/`

Приклад: `http://192.168.100.201/`

Якщо у вашому браузері відображається екран попередження, ви можете спокійно проігнорувати попередження та відкрити веб-сторінку (Web Config). Оскільки у сканері під час доступу до HTTPS використовується цифровий сертифікат із власним підписом, під час запуску Web Config у браузері з'являється повідомлення; повідомлення не свідчить про проблему, тому його можна сміливо ігнорувати. Залежно від вашого браузера, для перегляду веб-сторінки може знадобитися натиснути **Додаткові параметри**.

Приклад: у Microsoft Edge

**Примітка.**

Якщо екран попередження не відображається, перейдіть до наступного кроку.

Для адрес IPv6 використовуйте наведений нижче формат.

Формат: `http://[IP-адреса сканера]/`

Приклад: `http://[2001:db8::1000:1]/`

Огляд налаштувань

3. Щоб змінити параметри сканера, увійдіть із правами адміністратора Web Config.

Клацніть **увійти** у правій верхній частині екрана. Введіть **Ім'я користувача** і **Поточний пароль**, після чого клацніть **ОК**.

Нижче наведено початкові значення для інформації адміністратора Web Config.

· Ім'я користувача: немає (пусто)

Пароль: залежить від етикетки, прикріпленої до продукту.

Якщо на звороті є напис «PASSWORD», введіть 8-значний номер, вказаний на етикетці. Якщо немає прикріпленої етикетки «PASSWORD», введіть серійний номер, вказаний на етикетці із задньої панелі продукту, як початковий пароль адміністратора.

Примітка.

- Якщо у верхній правій частині екрана відображено **вийти**, це значить, що ви вже увійшли як адміністратор.
- Приблизно через 20 хвилин бездіяльності буде здійснено автоматичний вихід із системи.

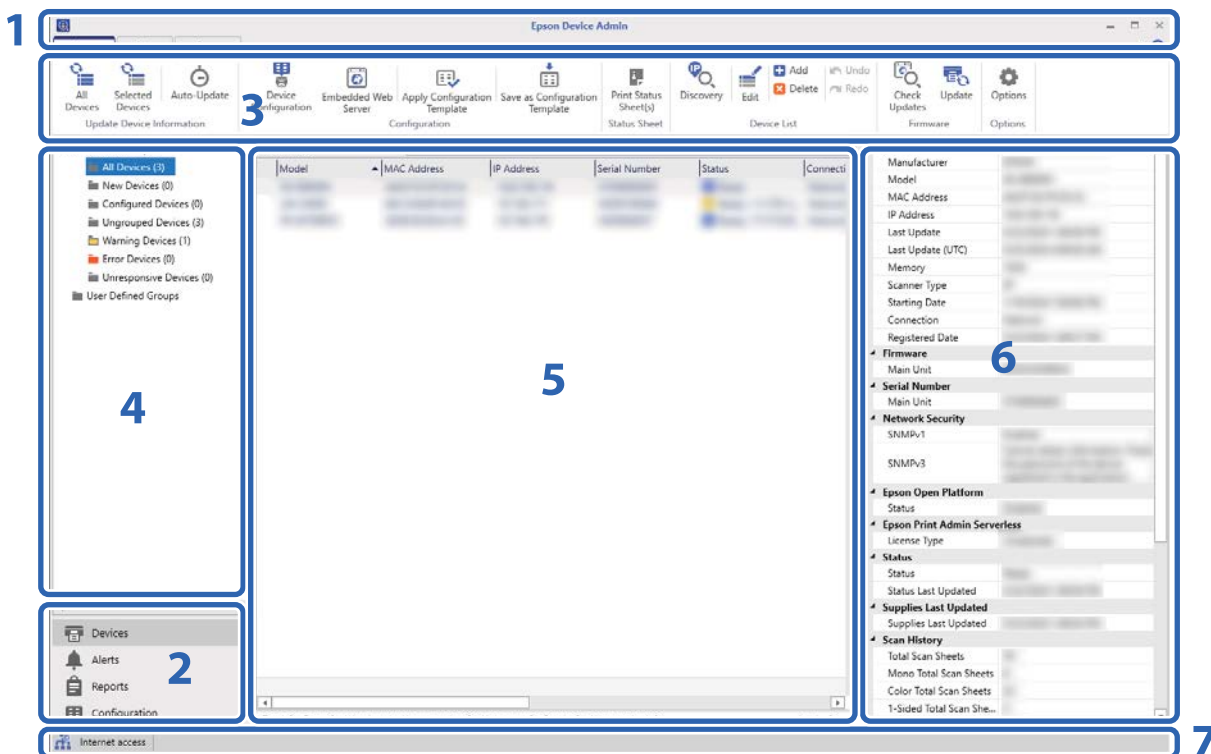
Epson Device Admin

Epson Device Admin — це багатофункціональна програма, яка керує пристроєм у мережі.

Доступні функції наведено нижче, тому програма згодиться при встановленні та керуванні кількома сканерами.

- Застосування уніфікованих налаштувань до багатьох сканерів у сегменті.
- Складання докладного звіту, наприклад звіту про історію користування.


Epson Device Admin можна завантажити з веб-сайту підтримки Epson. Докладніше див. документацію або довідку Epson Device Admin.



Огляд налаштувань

Верхній екран Epson Device Admin складається з панелей, наведених нижче.

Дисплей змінюється залежно від вибраного елемента з меню завдань бічної панелі на верхньому екрані.

№	Панель	Пояснення
1	Панель назви	Клацніть  , щоб відкрити Довідку та переглянути пояснення кожного елемента в Epson Device Admin.
2	Меню завдань бічної панелі	Змінення функції, що зараз використовується. Екран перемикається, залежно від вибраного елемента.
3	Меню стрічки	Відображення меню функції, вибраної у меню завдань бічної панелі.
4	Вміст бічної панелі	Відображення ієрархії функції, вибраної у меню завдань бічної панелі.
5	Подання дисплея	Відображення інформації та вмісту налаштувань, залежно від функції, вибраної в меню завдань бічної панелі, або вмісту бічної панелі.
6	Докладна інформація про пристрій	Відображення докладних відомостей про пристрій, вибраний зі списку пристроїв, коли ви вибираєте Devices в меню завдань бічної панелі.
7	Панель стану	Відображення стану пристрою, вибраного зі списку пристроїв, коли ви вибираєте Devices в меню завдань бічної панелі.

Реєстрація пароля адміністратора сканера в Epson Device Admin

Перед налаштуванням сканера за допомогою Epson Device Admin необхідно зареєструвати пароль адміністратора сканера в Epson Device Admin.

Примітка.

Якщо ви змінюєте пароль адміністратора сканера, обов'язково оновіть пароль, зареєстрований в Epson Device Admin.

1. Запустіть Epson Device Admin.
2. В меню завдань бічної панелі виберіть **Devices**.
3. Виберіть **Options > Password manager**.
4. Виберіть **Enable automatic password management**, а потім натисніть **Password manager**.
5. Виберіть відповідний сканер і натисніть опцію **Edit**.
6. Налаштуйте пароль, а тоді клацніть **OK**.

Необхідні налаштування способу автентифікації

Необхідні налаштування залежать від способу автентифікації, який ви використовуєте. Виконайте налаштування сканера за допомогою, наведених нижче відомостей.

Огляд налаштувань

Налаштування	Локальний DB	LDAP	Локальний DB та LDAP
Підключення та налаштування пристрою автентифікації	✓*1	✓*1	✓*1
Реєстрація ліцензійного ключа	✓	✓	✓
Налаштування автентифікації користувача	✓	✓	✓
Реєстрація інформації користувача	✓	–	✓
Налаштування сервера LDAP	–	✓	✓
Налаштування сервера електронної пошти	✓*2	✓*2	✓*2
Налаштування функції Scan to My Folder («Сканування в мою папку»)	✓*3	✓*3	✓*3
Налаштування контролю доступу	✓	✓	✓
Налаштування функцій, які можна використовувати без автентифікації	✓*4	✓*4	✓*4

- *1 Якщо вибрано **Картка чи ідентифікатор користувача та пароль** або **Картка чи номер ідентифікатора** як спосіб автентифікації.
- *2 Якщо ви використовуєте функції **Ск. в "Моя ел.пошта"**, **Сканувати в ел. пошту** або сповіщення на електронну пошту.
- *3 Якщо ви використовуєте функцію **Скан. в "Моя папка"**.
- *4 Якщо ви використовуєте функції сканера без автентифікації.
- *5 Якщо ви використовуєте функції **Сканувати в ел. пошту** або сповіщення на електронну пошту.

Примітка.

У цьому посібнику пояснюються налаштування, необхідні для автентифікації за допомогою *Epson Print Admin Serverless*. Додаткову інформацію про функції безпеки сканера та інші параметри, не описані в цьому посібнику, див. в документі *Посібник адміністратора*.

Процес індивідуального налаштування сканерів

Пояснення порядку налаштування *Epson Print Admin Serverless* на окремому сканері. У разі використання *Web Config* сканер можна налаштувати тільки за допомогою веб-браузера.

Важливо

Перш ніж розпочати налаштування, переконайтеся, що налаштування часу сканера є правильним.

Якщо налаштування часу неправильно, буде відображено повідомлення помилки «Сплив термін дії ліцензії», що може призвести до неможливості налаштування *Epson Print Admin Serverless*. Крім того, щоб використовувати функції безпеки, наприклад зв'язок через *SSL/TLS* або *IPsec*, потрібно правильно налаштувати час. Час можна налаштувати у спосіб, зазначений нижче.

- Вкладка *Web Config: Керування пристроєм > Дата і час > Дата і час*.
- Панель керування сканера: *Налаш. > Основні налашт. > Налаштув. дати/часу*.

Огляд налаштувань

Процедура		Дії	Подробиці
1	Підключення пристрою автентифікації*1	Підключення пристрою автентифікації до сканера й перевірка його роботи	Підключення пристрою автентифікації до сканера.
2	Реєстрація ліцензійного ключа*2	Введення ліцензійного ключа	Активація Epson Print Admin Serverless для сканера за допомогою Web Config.
3	Налаштування Epson Print Admin Serverless	Налаштування автентифікації	Налаштування способу автентифікації та способу автентифікації користувача.
		Реєстрація інформації користувача	Реєстрація інформації користувача. Налаштування наведених нижче параметрів, залежно від способу автентифікації. <input type="checkbox"/> Імпортування з файлів. <input type="checkbox"/> Налаштування сервера LDAP
		Налаштування функції	Налаштуйте пристрій автентифікації, сервер електронної пошти, Скан. в "Моя папка" тощо відповідно до встановленого методу автентифікації та засобів автентифікації.

*1 Установіть, якщо ви використовуєте пристрій автентифікації для автентифікації користувачів.

*2 Можливо, це вже виконано дилером.

Пов'язані відомості

➔ [«Індивідуальне налаштування принтера за допомогою Web Config» на сторінці 29](#)

Процес групового налаштування сканерів

Пояснення порядку налаштування Epson Print Admin Serverless на кількох сканерах. Коли використовується шаблон конфігурації для Epson Device Admin, налаштувати сканери можна досить ефективно.



Важливо

Перш ніж розпочати налаштування, переконайтеся, що налаштування часу сканера є правильним.

Якщо час налаштовано неправильно, час збирання даних для журналу або звіту також буде неправильним, а відтак буде важко відстежити несанкціоноване використання або витікання інформації. Крім того, щоб використовувати функції безпеки, наприклад зв'язок через SSL/TLS або IPsec, потрібно правильно налаштувати час. Час можна налаштувати у спосіб, зазначений нижче.

Вкладка **Web Config: Керування пристроєм > Дата і час > Дата і час.**

Панель керування сканера: **Налаш. > Основні налашт. > Налаштув. дати/часу.**

Огляд налаштувань

Процедура		Дії	Подробиці
1	Підключення пристрою автентифікації*1	Підключення пристрою автентифікації до сканера й перевірка його роботи	Підключення пристрою автентифікації до сканера.
2	Реєстрація ліцензійного ключа*2	Створення шаблону конфігурації	Активація Epson Print Admin Serverless для кількох сканерів за допомогою шаблону конфігурації.
		Імпортування ліцензійного ключа	
		Застосування шаблону конфігурації	
3	Налаштування Epson Print Admin Serverless	Редагування або створення шаблону конфігурації	Редагування або створення шаблону конфігурації.
		Налаштування автентифікації	Налаштування способу автентифікації та способу автентифікації користувача.
		Налаштування функції	Налаштуйте пристрій автентифікації, сервер електронної пошти, Скан. в "Моя папка" тощо відповідно до встановленого методу автентифікації та засобів автентифікації.
		Реєстрація інформації користувача	Реєстрація інформації користувача. Налаштування наведених нижче параметрів, залежно від способу автентифікації. <input type="checkbox"/> Налаштування параметрів синхронізації сервера LDAP. <input type="checkbox"/> Імпортування файлів із сервера LDAP.
		Застосування шаблону конфігурації	Застосуйте шаблон конфігурації до сканера.

*1 Установіть, якщо ви використовуєте пристрій автентифікації для автентифікації користувачів.

*2 Можливо, це вже виконано дилером.

Пов'язані відомості

➔ [«Пакетне налаштування за допомогою Epson Device Admin \(шаблон конфігурації\)» на сторінці 48](#)

Порівняння налаштувань програм

Нижче перелічено елементи, які можна настроїти у кожній програмі. (Можна настроїти = ✓, не можна настроїти = -).

Ключ продукту або ліцензійний ключ

Елемент	Web Config	Epson Device Admin
Ключ продукту або ліцензійний ключ	✓	✓

Налаштування автентифікації

Огляд налаштувань

Елемент	Web Config	Epson Device Admin
Метод ідентифікації	✓	✓
Як виконати автентифікацію користувача	✓	✓
Дозволити користувачам реєструвати картки автентифікації	✓	✓
Мінімальна кількість цифр в номер посвідчення	✓	✓
Кешування для користувачів, що пройшли автентифікацію на сервері LDAP	✓	✓
Використовувати дані користувача для автентифікації SMTP	✓	✓

Налаштування користувача

Елемент	Web Config	Epson Device Admin
Ідентифікатор користувача	✓	✓
Відображення ім'я користувача	✓	✓
Пароль	✓	✓
Ідентифікатор картки автентифікації	✓	✓
Номер посвідчення	✓	✓
Відділ	✓	✓
Ел. адреса	✓	✓
Обмеження функцій	✓	✓
Налашт	✓	✓

Налаштування керування доступом

Елемент	Web Config	Epson Device Admin
Забезпечує Контроль доступу	✓	✓
Дозволити сканування без автентифікації з комп'ютера	✓	✓
Дозволити зареєстрованим користувачам входити у Web Config	✓	–
Дозволити використання з панелі після виходу із системи	✓	✓

Кард-рідер

Огляд налаштувань

Елемент	Web Config	Epson Device Admin
Vendor ID	✓	✓
Product ID	✓	✓
Робочі параметри	✓	✓
Кард-рідер	✓	✓
Формат збереження ідентифікатора картки автентифікації	✓	✓
Встановити діапазон ідентифікатора картки	✓	✓
Початкове положення тексту	✓	✓
Кількість символів	✓	✓

Сканувати в мережеву папку/FTP/Скан. в "Моя папка"

Елемент	Web Config	Epson Device Admin
Зберегти в налаштування	✓	✓
Тип	✓	✓
Зберегти в	✓	✓
Ім'я користувача	✓	✓
Пароль	✓	✓
Режим підключення	✓	✓
Номер порту	✓	✓
Заборонити введення призначення вручну (Сканувати в мережеву папку/FTP)	✓	✓

Налаштувати функції одного дотику

Елемент	Web Config	Epson Device Admin
Максимальна кількість функцій у вікні	✓	✓
Вікно(-а)	✓	✓
Function Assignment	✓	✓

Reports

Елемент	Web Config	Epson Device Admin
Usage Per User	–	✓

Огляд налаштувань

Елемент	Web Config	Epson Device Admin
Usage Per Department	–	✓
Job History	–	✓

Пов'язані відомості

- ➔ [«Індивідуальне налаштування принтера за допомогою Web Config» на сторінці 29](#)
- ➔ [«Пакетне налаштування за допомогою Epson Device Admin \(шаблон конфігурації\)» на сторінці 48](#)

Підключення пристрою автентифікації

Підключення пристрою автентифікації

Підключіть і налаштуйте пристрій автентифікації, щоб мати змогу використовувати автентифікацію користувача. Це необов'язково, якщо пристрій автентифікації не використовується.

Примітка.

Якщо потрібен пристрій автентифікації, відмінний від пристрою для зчитування IC-карток, зверніться до дилера.

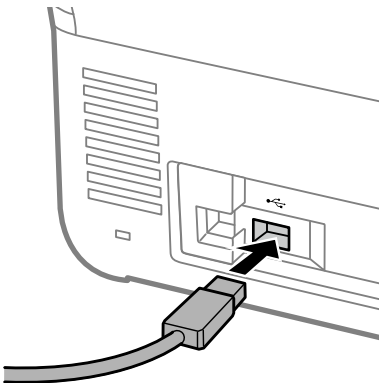
Підключення пристрою автентифікації



Важливо

Коли ви підключаєте пристрій автентифікації до кількох сканерів, використовуйте продукт з тим самим номером моделі.

Під'єднайте USB-кабель пристрою для зчитування карт до порту зовнішнього інтерфейсу пристрою USB сканера.



Перевірка роботи пристрою автентифікації

Ви можете перевірити стан підключення й розпізнавання картки автентифікації для пристрою автентифікації на панелі керування сканера.

Інформація відображається, якщо вибрати **Налаш. > Інформація про пристрій > Автентифікація статусу пристрою**.

Підтвердження розпізнавання картки автентифікації

Можна перевірити розпізнавання картки автентифікації за допомогою Web Config.

1. Відкрийте Web Config, а тоді виберіть вкладку **Керування пристроєм > Кард-рідер**.

Підключення пристрою автентифікації

2. Утримуйте картку автентифікації над пристроєм зчитування.
3. Клацніть **Перевірка**.
Відобразиться результат.

Доступні способи зчитування інформації автентифікації

На пристрої автентифікації можна налаштувати наведений нижче спосіб зчитування.

Його можна налаштувати для сканера за допомогою Web Config або Epson Device Admin.

Ці налаштування потрібні у випадках, зазначених нижче.

- Зчитування певної ділянки на картці автентифікації, як-от особистий номер і номер посвідчення працівника.
- Використання інформації картки автентифікації окрім як для UID (інформація картки автентифікації, як-от серійний номер).

Операційний параметр можна згенерувати за допомогою певного засобу. За докладнішою інформацією зверніться до дилера.

Примітка.

Використання карток автентифікації від різних виробників.

Під час використання ідентифікатора користувача для даних картки (інформація ідентифікатора картки, як-от серійний номер) можна застосовувати набір різних типів карток автентифікації. При використанні іншої інформації картки цього робити не можна.

Пов'язані відомості

- ➔ «Налаштування пристрою автентифікації (Web Config)» на сторінці 41
- ➔ «Налаштування пристрою автентифікації (шаблон конфігурації)» на сторінці 50

Реєстрація ліцензійного ключа

Активуйте Epson Print Admin Serverless, зареєструвавши ліцензійний ключ на сканері.

Примітка.

Ліцензійний ключ може бути зареєстрований на сканері дилером. У такому разі, пропустіть цей крок і перейдіть до налаштувань Epson Print Admin Serverless.

Пов'язані відомості

- ➔ [«Реєстрація ліцензійного ключа за допомогою Web Config» на сторінці 23](#)
- ➔ [«Реєстрація ліцензійного ключа за допомогою Epson Device Admin» на сторінці 24](#)

Інформація щодо отримання ліцензійного ключа

Щоб використовувати Epson Print Admin Serverless, потрібно мати ліцензійний ключ.

Щоб дізнатися, як отримати ліцензійний ключ або інші відомості, зверніться до дилера.

Реєстрація ліцензійного ключа за допомогою Web Config

Якщо потрібно зареєструвати ліцензійний ключ для сканера окремо, використовуйте Web Config.

1. Підключіть сканер до комп'ютера за допомогою одного із вказаних нижче способів.
 - Підключення за допомогою провідної або безпроводної локальної мережі
Якщо пристрій необхідно підключити за допомогою провідного підключення або безпроводної локальної мережі, підключайте пристрій до мережі в тому ж сегменті, у якому знаходиться комп'ютер, на якому виконується налаштування.
 - Підключення безпосередньо через кабель локальної мережі
2. Увімкніть сканер.
3. Відкрийте оглядач на комп'ютері налаштування та введіть IP-адресу сканера, щоб відкрити Web Config.
[«Запуск функції Web Config у веб-браузері» на сторінці 12](#)
4. Виберіть вкладку **Epson Open Platform > Ключ продукту або ліцензійний ключ.**
5. Введіть ліцензійний ключ у поле **Ключ продукту або ліцензійний ключ.**
6. Клацніть **Далі.**
7. Клацніть **ОК.**

Через секунду, клацніть **Оновити меню** і перезавантажите сторінку Web Config.

Якщо ліцензійну інформацію відображено, це значить, що **Epson Print Admin Serverless** активовано.

Реєстрація ліцензійного ключа за допомогою Epson Device Admin

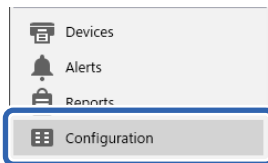
У разі використання шаблону конфігурації для Epson Device Admin можна застосувати ліцензійні ключі, вказані у файлі CSV, до кількох сканерів.

1. Створіть новий шаблон конфігурації.
2. Зчитайте ліцензійний ключ у шаблоні конфігурації.
3. Використовуйте його для цільових сканерів.

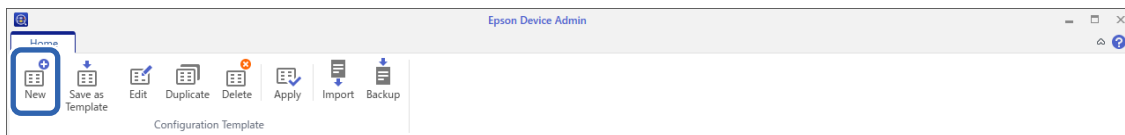
Створення шаблону конфігурації

Створіть новий шаблон конфігурації.

1. Запустіть Epson Device Admin.
2. Виберіть **Configuration** на бічній панелі меню завдань.

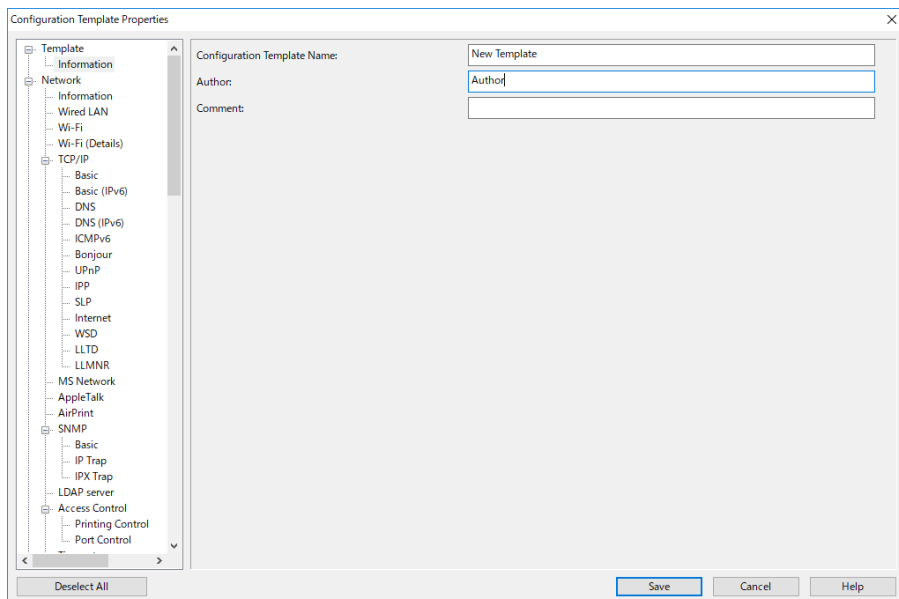


3. Виберіть **New** на стрічці меню.



Реєстрація ліцензійного ключа

4. Налаштуйте кожний елемент.



Елемент	Пояснення
Configuration Template Name	Ім'я шаблону конфігурації. Можна ввести до 1024 символів формату Юнікод (UTF-8).
Author	Інформація про автора шаблону. Можна ввести до 1024 символів формату Юнікод (UTF-8).
Comment	Можна ввести довільну інформацію. Можна ввести до 1024 символів формату Юнікод (UTF-8).

5. Виберіть ліворуч ті елементи, які потрібно налаштувати.

Примітка.

Щоб перейти до відповідного екрану, клацніть елементи меню ліворуч. Налаштоване значення зберігається, якщо перемикнути екран, але не зберігається, якщо скасувати екран. Після завершення налаштування клацніть **Save**.

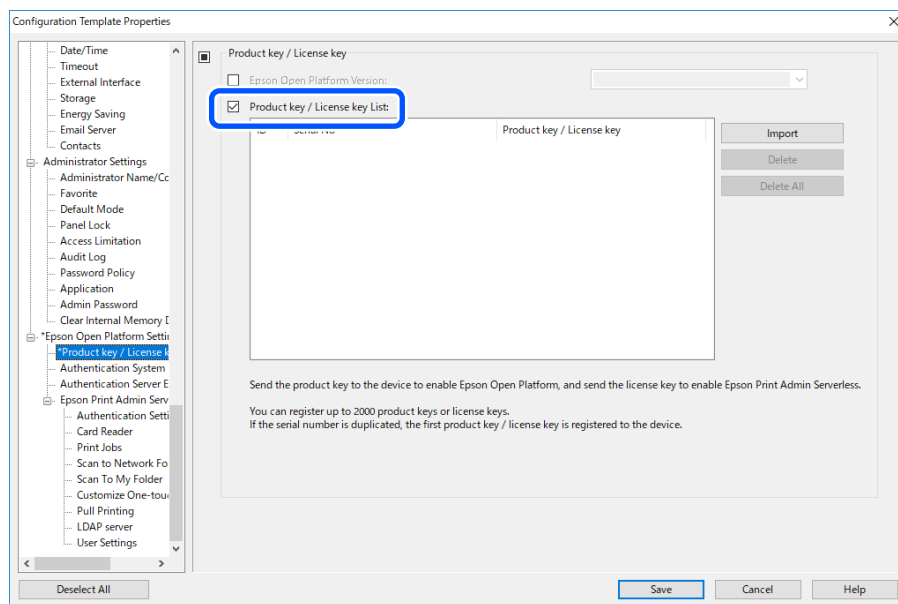
Імпортування ліцензійного ключа

1. Виберіть **Epson Open Platform Settings > Product key / License key** у шаблоні конфігурації.

Реєстрація ліцензійного ключа

2. Виберіть **Product key / License key List**.

Якщо вибрано **Epson Open Platform Version**, скасуйте цей вибір.



3. Клацніть **Import**.

4. Виберіть файл CSV для ліцензійного ключа та клацніть **Відкрити**.

Файл буде прочитано, а його вміст — відображено.

Примітка.

- Якщо вибрати ліцензійний ключ у списку й натиснути **Delete**, можна видалити ліцензійний ключ зі списку.
- Якщо клацнути **Import** повторно, можна додати інші файли CSV.

5. Клацніть **Save**.

6. Клацніть **ОК**.

7. Натисніть **ОК** на екрані завершення.

Значення параметрів зберігаються у шаблоні конфігурації, після чого екран закривається.

Примітка.

Щоб знову відкрити шаблон конфігурації, виберіть збережений шаблон у **Configuration Template Name**, а потім клацніть **Edit** в меню стрічки.

Застосування шаблону конфігурації

Застосуйте збережений шаблон конфігурації до сканера. Буде застосовано елементи, вибрані в шаблоні. Якщо цільовий сканер не має відповідної функції, її не буде застосовано.

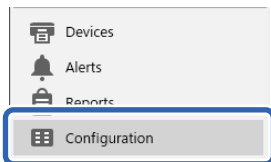
Реєстрація ліцензійного ключа

Примітка.

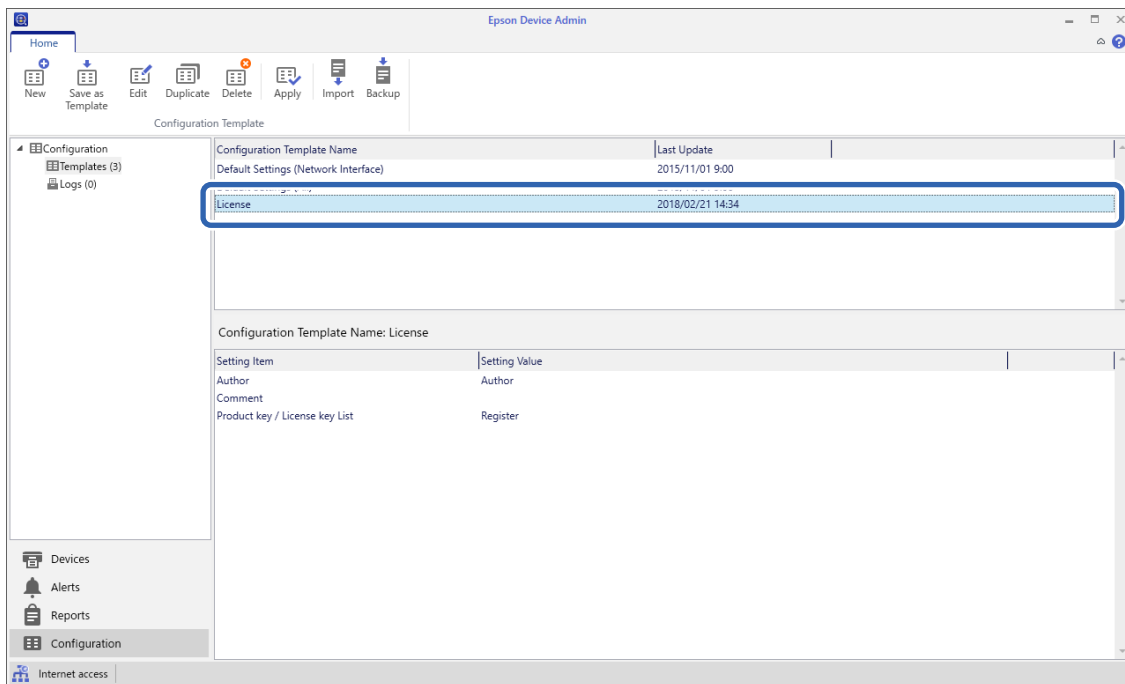
У разі встановлення для сканера пароля адміністратора, налаштуйте пароль заздалегідь.

1. У меню стрічки на екрані Списку пристроїв виберіть **Options > Password manager**.
2. Виберіть **Enable automatic password management**, а тоді клацніть **Password manager**.
3. Виберіть відповідний сканер і натисніть опцію **Edit**.
4. Налаштуйте пароль, а тоді клацніть **OK**.

1. Виберіть **Configuration** на бічній панелі меню завдань.



2. Виберіть шаблон конфігурації, який потрібно застосувати, в розділі **Configuration Template Name**.



3. Натисніть кнопку **Apply** на стрічці меню.
Буде відображено екран вибору пристроїв.



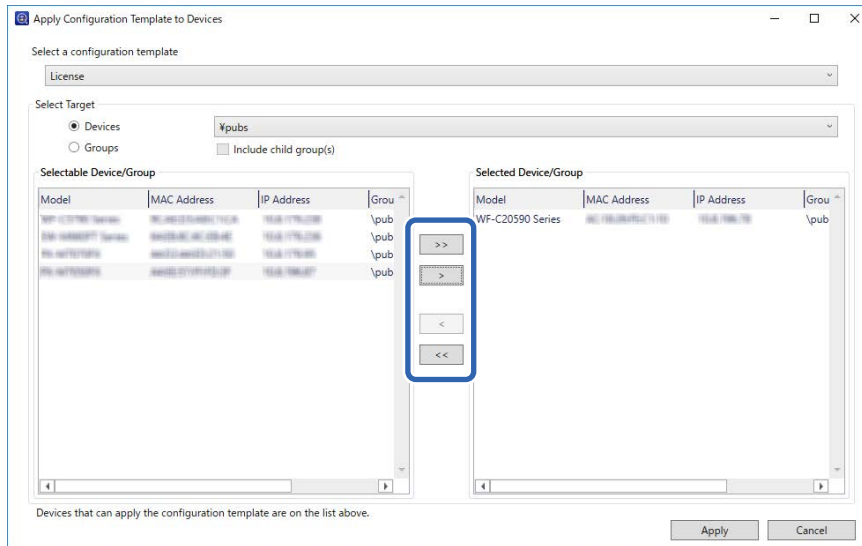
Реєстрація ліцензійного ключа

4. Виберіть шаблон конфігурації, який потрібно застосувати.

Примітка.

- Під час вибирання **Devices** і груп, що містять пристрої з розкритого меню, буде відображено кожен пристрій.
- Групи буде відображено під час вибирання **Groups**. Виберіть **Include child group(s)**, щоб автоматично вибирати групи в межах вибраних груп.

5. Перемістіть сканер або групи, до яких потрібно застосувати шаблон, до **Selected Device/Group**.



6. Клацніть **Apply**.

Буде відображено екран підтвердження для шаблону конфігурації.

7. Для застосування шаблону конфігурації натисніть **ОК**.

8. Коли з'явиться повідомлення про завершення процедури, натисніть **ОК**.

9. Клацніть **Details** і перевірте інформацію.

Коли на елементах, до яких ви застосовували шаблон, буде відображено , це значить, що застосування шаблону відбулося успішно.

10. Клацніть **Close**.

Пов'язані відомості

➔ «Epson Device Admin» на сторінці 13

Реєстрація інформації та конфігурація системи

Щоб інсталиувати Epson Print Admin Serverless, потрібно налаштувати необхідні параметри.

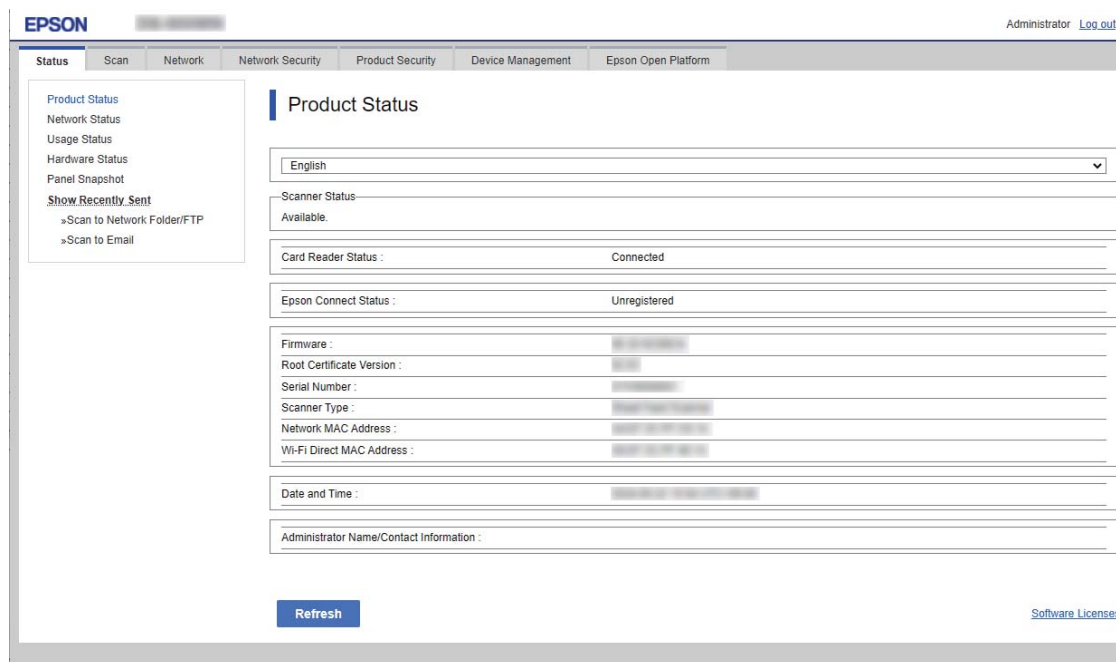
Якщо ви вибираєте сканер окремо, використовуйте Web Config. Якщо ви вибираєте групу сканерів одночасно, використовуйте Epson Device Admin.

Пов'язані відомості

- ➔ [«Індивідуальне налаштування принтера за допомогою Web Config» на сторінці 29](#)
- ➔ [«Пакетне налаштування за допомогою Epson Device Admin \(шаблон конфігурації\)» на сторінці 48](#)

Індивідуальне налаштування принтера за допомогою Web Config

Пояснення процедури індивідуального налаштування Epson Print Admin Serverless для сканера.



Залежно від способу автентифікації, що використовується, виконайте необхідні налаштування для Epson Print Admin Serverless. Докладніше див. відповідну інформацію.

Пов'язані відомості

- ➔ [«Необхідні налаштування способу автентифікації» на сторінці 14](#)

Реєстрація інформації та конфігурація системи

Використання списку параметрів Epson Print Admin Serverless

У разі реєстрації ліцензійного ключа, буде відображено **Список налаштувань Epson Print Admin Serverless** на вкладці **Epson Open Platform**. За цим списком виконайте налаштування Epson Print Admin Serverless.

1. Відкрийте Web Config, а тоді виберіть вкладку **Epson Open Platform > Список налаштувань Epson Print Admin Serverless**.

Параметри відображено відповідно до параметрів автентифікації, які ви вибрали на вкладці **Epson Open Platform > Налаштування автентифікації > Метод ідентифікації**.

2. Натисніть посилання для параметрів, які потрібно встановити.
3. Налаштуйте кожний елемент.
4. Клацніть **Список налаштувань Epson Print Admin Serverless**.
Поверніться до **Список налаштувань Epson Print Admin Serverless**.

Налаштування автентифікації користувача (Web Config)

Налаштування способу автентифікації та способу автентифікації користувача.

1. Виберіть **Список налаштувань Epson Print Admin Serverless > Epson Print Admin Serverless > Налаштування автентифікації**.
Або відкрийте вкладку **Epson Open Platform > Налаштування автентифікації**.
2. Налаштуйте кожний елемент.
3. Клацніть **ОК**.

Налаштування автентифікації

Елемент	Пояснення
Метод ідентифікації	<p>Виберіть Метод ідентифікації.</p> <p><input type="checkbox"/> Локальний DB Пройдіть автентифікацію за допомогою Налаштування користувача, зареєстрованих на сканері. Необхідно зареєструвати користувача на сканері.</p> <p><input type="checkbox"/> LDAP Автентифікація за допомогою інформації користувача сервера LDAP, синхронізованого зі сканером. Необхідно заздалегідь налаштувати сервер LDAP.</p> <p><input type="checkbox"/> Локальний DB та LDAP Автентифікація за допомогою інформації користувача, зареєстрованої для сканера або сервера LDAP, синхронізованого зі сканером. Вам потрібно зареєструвати користувача на сканері й налаштувати сервер LDAP.</p>

Реєстрація інформації та конфігурація системи

Елемент	Пояснення
Як виконати автентифікацію користувача	<p>Виберіть спосіб автентифікації користувача.</p> <ul style="list-style-type: none"> <input type="checkbox"/> Картка чи ідентифікатор користувача та пароль Використовуйте картку автентифікації для автентифікації користувачів. Для автентифікації можна також використовувати ідентифікатор користувача та пароль. <input type="checkbox"/> Код користувача та пароль Використовуйте ідентифікатор користувача й пароль для автентифікації користувача. Якщо вибрати цю функцію, ви не зможете використовувати картку автентифікації для автентифікації користувача. <input type="checkbox"/> Ідентифікатор користувача Використання лише ідентифікатора користувача для його автентифікації. Пароль встановлювати не потрібно. <input type="checkbox"/> Картка чи номер ідентифікатора Використовуйте картку автентифікації для автентифікації користувачів. Також можна використовувати Номер посвідчення. <input type="checkbox"/> Номер посвідчення Використання тільки посвідчень для автентифікації користувачів.
Дозволити користувачам реєструвати картки автентифікації	<p>Вмикається, якщо потрібно дозволити користувачу зареєструвати карту автентифікації в системі.</p> <p>Якщо вибрати LDAP для Метод ідентифікації, ви не зможете встановити його.</p>
Мінімальна кількість цифр в номер посвідчення	Виберіть для номера посвідчення мінімальну кількість цифр.
Кешування для користувачів, що пройшли аутентифікацію на сервері LDAP	Якщо користуватися сервер автентифікації LDAP, можна вибрати, чи використовувати кешування відомостей про користувача.
Використовувати дані користувача для автентифікації SMTP	Якщо користуватися ідентифікатором і паролем користувача для автентифікації, можна вибрати, чи використовувати відомості про користувача для автентифікації SMTP. Система використовує останній ідентифікатор і пароль користувача, з якими було здійснено вхід.
Обмеження для автентифікованих користувачів LDAP	Якщо ви використовуєте LDAP, можна налаштувати функції, доступні для користувача.

Пов'язані відомості

➔ [«Огляд способу автентифікації» на сторінці 9](#)

Реєстрація інформації користувача (Web Config)

Реєстрація інформації користувача, що використовується для автентифікації користувача.

Якщо ви вибрали **LDAP** як **Метод ідентифікації**, користувачів реєструвати не потрібно. У такому разі **Налаштування користувача** не відобразатимуться у списку.

Якщо ви вибрали **Локальний DB та LDAP** як **Метод ідентифікації**, виконуйте налаштування LDAP сервера разом.

Реєстрація інформації та конфігурація системи

Індивідуальна реєстрація інформації користувача

Введення інформації кожного користувача окремо.

1. Виберіть **Список налаштувань Epson Print Admin Serverless > Epson Print Admin Serverless > Налаштування користувача**.
Або відкрийте вкладку **Epson Open Platform > Налаштування користувача**.
2. Клацніть **Додати**.
3. Налаштуйте кожний елемент.
4. Клацніть **Застосувати**.
5. Клацніть **Закрити**.

Налаштування інформації користувача

Елемент	Пояснення
Ідентифікатор користувача	Введіть ідентифікатор користувача, який ви хочете використовувати для автентифікації, в діапазоні від 1 до 83 байт, що може виражатися у форматі Unicode (UTF-8). Оскільки ідентифікатор користувача не чутливий до регістру, ви можете вводити дані великими або малими літерами.
Відображення ім'я користувача	Введіть ім'я користувача, що відображається на панелі керування сканера: 32 символи, які можуть бути виражені у форматі Unicode (UTF-16). Поле можна залишити порожнім.
Пароль	Введіть потрібний пароль для використання з метою автентифікації: не більше 32 символів у форматі ASCII. Пароль чутливий до регістру літер. Залиште порожнім, якщо використовується Як виконати автентифікацію користувача для Ідентифікатор користувача .
Ідентифікатор картки автентифікації	Введіть ідентифікатор картки автентифікації: не більше 116 символів у форматі ASCII. Поле можна залишити порожнім. Якщо дозволити Дозволити користувачам реєструвати картки автентифікації для Налаштування автентифікації , буде відображено результати, зареєстровані користувачами.
Номер посвідчення	Цей елемент відображається, коли Картка чи номер ідентифікатора або Номер посвідчення вибрано у вкладці Epson Open Platform > Налаштування автентифікації > Як виконати автентифікацію користувача . Введіть число довжиною 4–8 цифр, залежно від цифр, встановлених на вкладці Epson Open Platform > Налаштування автентифікації > Мінімальна кількість цифр в номер посвідчення .
Згенерувати автоматично	Цей елемент відображається, коли Картка чи номер ідентифікатора або Номер посвідчення вибрано у вкладці Epson Open Platform > Налаштування автентифікації > Як виконати автентифікацію користувача . Натисніть сюди, аби автоматично згенерувати ідентифікаційний номер з такою ж кількістю цифр, яку ви вибрали в параметрі Мінімальна кількість цифр в номер посвідчення .

Реєстрація інформації та конфігурація системи

Елемент	Пояснення
Відділ	Введіть назву відділу тощо, що ідентифікує користувача, — в межах 40 символів, які можуть бути виражені у форматі Unicode (UTF-16). Поле можна залишити порожнім.
Ел. адреса	Введіть адресу електронної пошти користувача: не більше 200 символів у форматі ASCII. Використовується як адреса для Ск. в "Моя ел.пошта" . Поле можна залишити порожнім.
Скан. в "Моя папка"	Встановіть окремі місця призначення для збереження після вибору Індивідуальні у Скан. в "Моя папка" > Тип налаштувань . Подробиці про налаштування елементів див. нижче. «Параметри Скан. в "Моя папка" (Web Config)» на сторінці 46
Обмеження	Функції можна обмежити для кожного користувача. Виберіть функцію, яку ви дозволяєте використовувати.
Налашт	Можна налаштувати до 5 параметрів, доступних лише вибраним користувачам у меню Налашт на сканері. <input type="checkbox"/> Налашт, які було призначено користувачеві, може використовувати лише цей користувач. Налашт, які не було призначено жодному користувачеві, можуть використовуватися всіма користувачами. <input type="checkbox"/> Ви не можете використовувати налаштування Налашт, що містять функції, які було обмежено в розділі Обмеження .

Налашт конфігурації для кожного користувача

У меню попередніх налаштувань на сканері можна налаштувати до п'яти параметрів, доступних лише вибраним користувачам.

Примітка.

Адміністратор пристрою Epson може налаштувати попередні параметри, ввівши реєстраційний номер попереднього налаштування. Але якщо такий номер змінюється, використовується лише номер, а вміст не оновлюється.

1. Відкрийте налаштування користувача, для якого потрібно вибрати попередні налаштування.
2. Клацніть **Налашт > Вибрати**.
Відобразиться список попередніх налаштувань, зареєстрованих на сканері.
3. Виберіть попередні налаштування, які потрібно зареєструвати.

Примітка.

Натисніть **Редагувати**, щоб перейти на екран реєстрації Налашт сканера.

4. Клацніть **Вибрати**.

Ви повернулися до списку налаштувань користувача. Перевірте, чи відображаються вибрані попередні налаштування.

Примітка.

- Налашт, зареєстровані авторизованим користувачем, доступні лише для цього користувача.
- Налашт, зареєстровані не авторизованим користувачем, доступні лише для всіх користувачів. Однак ви можете використовувати лише функції, які зареєстрував адміністратор.

Реєстрація інформації та конфігурація системи

Створення файлу CSV для пакетної реєстрації інформації користувачів

Створення файлу CSV для імпорту інформації користувача.

Ви можете легко створити файл CSV за допомогою інформації користувача, зареєстрованої індивідуально. Рекомендуємо заздалегідь зареєструвати інформацію користувача індивідуально.

1. Виберіть **Список налаштувань Epson Print Admin Serverless > Epson Print Admin Serverless > Налаштування користувача.**

Або виберіть вкладку **Epson Open Platform > Налаштування користувача.**

2. Клацніть **Експорт.**

3. Виберіть формат файлу для **Формат файлу.**

Під час вибору користуйтеся наведеними нижче відомостями.

Елемент	Пояснення
CSV UTF-16 (розділений табуляцією)	Для редагування файлу за допомогою Microsoft Excel. Кожен параметр береться в «[]» (дужки). Введіть параметри в «[]». У разі оновлення файлу рекомендуємо замінити його. У разі збереження нового файлу, виберіть Unicode text (*.txt), як формат файлу.
CSV UTF-8 (розділений комами)	Для редагування файлу за допомогою текстового редактора або макроса без використання Microsoft Excel.
CSV UTF-8 (розділений двокрапкою)	

4. Щоб зберегти файл, клацніть **Експорт.**

5. Редагуйте та зберігайте цей файл CSV в табличному редакторі, наприклад Microsoft Excel, або текстовому редакторі.



Важливо

Під час редагування файлу не змінюйте кодування та інформацію заголовка.

Налаштування файлу CSV

Примітка.

CSV-файли інших моделей використовувати неможливо.

Елемент	Налаштування та пояснення
UserID	Введення ідентифікатора користувача для використання автентифікації: 1–83 байтів у форматі Unicode.
UserName	Введення імені користувача, що відображається на панелі керування сканера: 32 символи у форматі Unicode. Поле можна залишити порожнім.

Реєстрація інформації та конфігурація системи

Елемент	Налаштування та пояснення
Password	<p>Введення паролю для використання з метою автентифікації: не більше 32 символів у форматі ASCII. Під час імпорту це використовується як пароль замість [EncPassword].</p> <p>Залиште порожнім, якщо використовується Ідентифікатор користувача для Як виконати автентифікацію користувача.</p> <p>Під час експорту цей параметр завжди порожній.</p>
AuthenticationCardID	<p>Встановлення результату зчитування посвідчення. Якщо дозволити Дозволити користувачам реєструвати картки автентифікації для Налаштування автентифікації, буде відображено результати, зареєстровані користувачами.</p> <p>Введіть до 116 символів у форматі ASCII. Поле можна залишити порожнім.</p>
IDNumber	<p>Цей елемент відображається, коли Картка чи номер ідентифікатора або Номер посвідчення вибрано у Налаштування автентифікації > Як виконати автентифікацію користувача.</p> <p>Введіть число, яке стоїть між числом, встановленим у Налаштування автентифікації > Мінімальна кількість цифр в номер посвідчення, і містить до 8 цифр.</p> <p>Номер посвідчення не можна дублювати. Якщо номер продубльовано, вам надійде оповіщення про помилку під час імпортування файлу. Якщо його не вказати, номер призначається автоматично.</p>
Department	<p>Введення довільного імені відділу з метою розрізнення користувачів.</p> <p>Введіть до 40 символів у Unicode. Поле можна залишити порожнім.</p>
MailAddress	<p>Встановлення адреси електронної пошти користувача. Використовується як адреса для Ск. в "Моя ел.пошта".</p> <p>Можна використовувати: A-Z, a-z, 0-9, !#%&*'+-./=:?^_{ }~@. Введіть не більше 200 символів. Неможливо використовувати «,» (кому) як перший символ. Поле можна залишити порожнім.</p>
FolderProtocol	<p>Установлює тип функції Скан. в "Моя папка".</p> <p>Мережева папка (SMB): 0, FTP: 1</p>
FolderPath	Указує місце збереження для функції Скан. в "Моя папка".
FolderUserName	Указує ім'я користувача для функції Скан. в "Моя папка".
FolderPassword	<p>Указує пароль для автентифікації цільової папки для функції Скан. в "Моя папка", використовуючи до 32 символів ASCII.</p> <p>Під час імпорту це використовується як пароль замість [EncPassword]. Під час експорту цей параметр завжди порожній.</p>
FtpPassive	<p>Указує режим підключення для сервера FTP, коли параметр FTP вибрано як Тип для функції Скан. в "Моя папка".</p> <p>Активний режим: 0, пасивний режим: 1</p>
FtpPort	Указує номер порту (від 0 до 65535) для надсилання сканованих даних на сервер FTP, коли параметр FTP вибрано як Тип для функції Скан. в "Моя папка".
ScanToMemory	<p>Встановіть обмеження для Скан. на USB-накопичувач.</p> <p>Не дозволено: 0, дозволено: 1</p>

Реєстрація інформації та конфігурація системи

Елемент	Налаштування та пояснення
ScanToMail	Встановіть обмеження для Сканувати в ел. пошту. Параметр Скан. в «Моя ел.пошта» можна встановити, тільки якщо ввімкнено функцію Сканувати в ел. пошту . Не дозволено: 0, дозволено: 1
ScanToFolder	Встановіть обмеження для Сканувати в мережеву папку/FTP. Параметр Скан. в «Моя папка» можна встановити, тільки якщо ввімкнено функцію Сканувати в мережеву папку/FTP . Не дозволено: 0, дозволено: 1
ScanToCloud	Встановіть обмеження для Сканувати в «хмарний» сервіс. Не дозволено: 0, дозволено: 1
ScanToComputer	Встановіть обмеження для Сканувати до ПК. Не дозволено: 0, дозволено: 1
PresetIndex	Встановіть Налашт, які ви хочете пов'язати з користувачем. Можна встановити до п'яти реєстраційних номерів попередніх налаштувань Налашт, розділених комами.
EncPassword	Під час експортування налаштувань користувача, параметр установлений для Password шифрується, після чого значення кодується за допомогою BASE64 і виводиться. Під час імпортування з новим паролем для Password це значення ігнорується. Якщо поле Password порожнє, це значення використовується, а пароль залишається таким, яким був до експортування.
EncFolderPassword	Під час експорту параметр установлений для FolderPassword шифрується, після чого значення кодується за допомогою BASE64 і виводиться. Під час імпортування з новим паролем для FolderPassword це значення ігнорується. Якщо поле FolderPassword порожнє, це значення використовується, а пароль залишається таким, яким був до експортування.

Пов'язані відомості

➔ [«Імпортування з файлу CSV/ENE» на сторінці 59](#)

Групова реєстрація інформації користувачів за допомогою файлу CSV

За допомогою файлу CSV можна реєструвати групу користувачів.

1. Виберіть **Список налаштувань Epson Print Admin Serverless > Epson Print Admin Serverless > Налаштування користувача**.
Або відкрийте вкладку **Epson Open Platform > Налаштування користувача**.
2. Клацніть **Імпорт**.
3. Клацніть **Огляд...**, щоб вибрати файл, який потрібно імпортувати, а тоді клацніть **Відкрити**.
4. Клацніть **Імпорт**.

Реєстрація інформації та конфігурація системи

5. Перегляньте відображену інформацію та клацніть **ОК**.

Пов'язані відомості

- ➔ [«Створення файлу CSV для пакетної реєстрації інформації користувачів» на сторінці 34](#)

Синхронізація із сервером LDAP (Web Config)

Налаштування сервера LDAP для сканера за допомогою Web Config.

Виконайте налаштування, якщо ви вибрали **LDAP** або **Локальний DB та LDAP** як **Метод ідентифікації**.

Докладніше про налаштування див. цей самий пункт для Epson Device Admin у цьому посібнику.

Пов'язані відомості

- ➔ [«Параметри сервера LDAP» на сторінці 55](#)
- ➔ [«Налаштування Kerberos» на сторінці 58](#)
- ➔ [«Елементи налаштувань пошуку» на сторінці 57](#)

Доступні служби

Підтримуються такі служби каталогів.

Назва служби	Версія
Active Directory	Windows Server 2008, Windows Server 2008 R2, Windows Server 2012, Windows Server 2012 R2, Windows Server 2016, Windows Server 2019
OpenLDAP	Ver.2.3, Ver.2.4

Налаштування сервера LDAP (Web Config)

1. Виберіть **Список налаштувань Epson Print Admin Serverless > Сервер LDAP > Основні (Головний сервер)**.
Або відкрийте вкладку **Мережа > Сервер LDAP > Основні (Головний сервер)**.
2. Налаштуйте кожний елемент.
Щоб отримати докладніші відомості про кожен елемент, див. споріднену інформацію.
3. Клацніть **ОК**.
4. Коли ви вибираєте **Kerberos Автентифікація** для **Метод ідентифікації**, виконайте налаштування Kerberos із вкладки **Мережа > Налаштування Kerberos**, після чого клацніть **ОК**.
Зареєструвати можна до 10 параметрів Kerberos. Якщо вибирати не потрібно, переходьте до наступного кроку.
5. У разі необхідності, налаштуйте другорядний сервер для сервера LDAP **Основні (Резервний сервер)**, після чого клацніть **ОК**.
Налаштування такі самі, як і для основного сервера.

Реєстрація інформації та конфігурація системи

6. Клацніть **ОК**.

Пов'язані відомості

- ➔ [«Параметри сервера LDAP» на сторінці 55](#)
- ➔ [«Налаштування Kerberos» на сторінці 58](#)

Перевірка з'єднання з сервером LDAP

Виконує перевірку з'єднання з сервером LDAP за допомогою параметра, встановленого в **Сервер LDAP > Налаштування пошуку**.

1. Виберіть **Список налаштувань Epson Print Admin Serverless > Сервер LDAP > Перевірка підключення (Головний сервер)**.
Або відкрийте вкладку **Мережа > Сервер LDAP > Перевірка підключення (Головний сервер)**.
2. Клацніть **Пуск**.
Буде відображено результат перевірки.
3. Клацніть **ОК**.

Налаштування атрибутів пошуку

Налаштування атрибутів пошуку користувача для реєстрації в Epson Print Admin Serverless із сервера LDAP.

1. Виберіть **Список налаштувань Epson Print Admin Serverless > Сервер LDAP > Налаштування пошуку (Epson Print Admin Serverless)**.
Або відкрийте вкладку **Мережа > Сервер LDAP > Налаштування пошуку (Epson Print Admin Serverless)**.
2. Налаштуйте кожний елемент.
3. Клацніть **ОК**.

Пов'язані відомості

- ➔ [«Елементи налаштувань пошуку» на сторінці 57](#)

Додаткові налаштування (Web Config)

Налаштування інших функцій за необхідності.

Налаштування доступу

Налаштуйте функції, які доступні користувачу.

Реєстрація інформації та конфігурація системи

Налаштування прав доступу для автентифікованих користувачів (Web Config)

Коли ви використовуєте автентифікацію пристрою в Epson Print Admin Serverless, можете також установити обмеження на доступ для кожного користувача в меню Налаштування користувача для Web Config. Перегляньте пов'язану інформацію, щоб дізнатися більше про параметри налаштувань.

Ви також можете обмежити всі функції сканування для всіх користувачів, що увійшли до системи. Установіть цей параметр, щоб заборонити користувачам сканувати. Виконайте наведені нижче кроки.

1. Виберіть **Список налаштувань Epson Print Admin Serverless > Налаштування керування доступом > Налаштування користувача**.
Або виберіть вкладку **Безпека продукту tab > Налаштування керування доступом > Налаштування користувача**.
2. Клацніть **Редагувати** поряд із **1**.
3. У пункті **Встановіть кнопку-прапорець на включення чи відключення кожної функції**., поставте або зніміть прапорець **Скан..**
4. Клацніть **Застосувати**.

Пов'язані відомості

➔ [«Налаштування інформації користувача» на сторінці 32](#)

Як встановити дозвіл на доступ до драйвера (Web Config)

Налаштування дозволів для сканування з комп'ютера.

Якщо не потрібно обмежувати користувачів, виберіть **Список налаштувань Epson Print Admin Serverless > Налаштування керування доступом > Основні**, а тоді натисніть **Дозволяє друкувати та сканувати без інформації про автентифікацію**.

Щоб створити обмеження для користувачів, виконайте наведені нижче кроки для налаштування облікових записів для використання сканера з Epson Scan 2.

1. Виберіть значення **Налаштування керування доступом > Налаштування користувача** зі **Список налаштувань Epson Print Admin Serverless**.
Або виберіть вкладку **Безпека продукту tab > Налаштування керування доступом > Налаштування користувача**.
2. Натисніть **Додати** для незареєстрованої лінії, окрім **1**.
Примітка.
Лінія 1 зарезервована для таких випадків застосування, як система автентифікації.
3. Введіть **Ім'я користувача** і **Пароль**.
Примітка.
Указані тут ім'я користувача та пароль використовуються для автентифікації драйверів.
4. Виберіть **Скан.** у **Встановіть кнопку-прапорець на включення чи відключення кожної функції**..
5. Клацніть **Застосувати**.
6. Зареєструйте **Ім'я користувача** та **Пароль**, встановлені в кроці 3, на комп'ютері за допомогою Epson Scan 2.

Реєстрація інформації та конфігурація системи

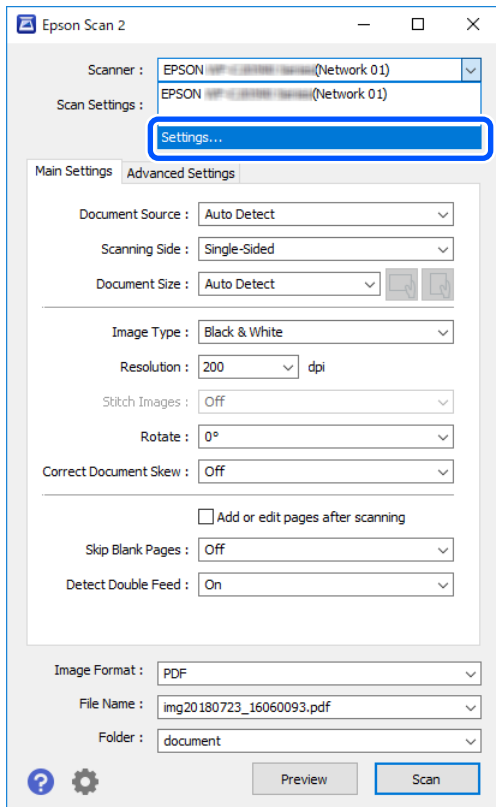
Пов'язані відомості

➔ «Сканування за допомогою комп'ютера» на сторінці 40

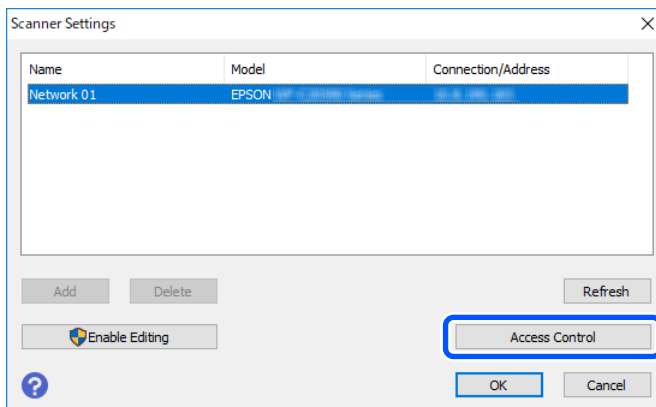
Сканування за допомогою комп'ютера

Якщо хочете сканувати за допомогою комп'ютера, укажіть інформацію для обмеження доступу в Epson Scan 2.

1. Запустіть Epson Scan 2.
2. Виберіть значення **Налаштування** у параметрі **Сканер**.

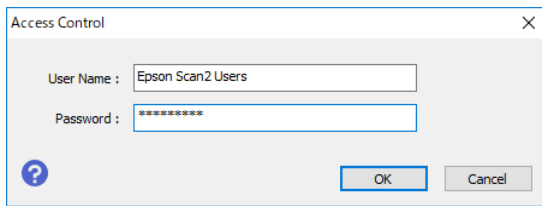


3. Виберіть принтер і натисніть опцію **Керування доступом**.



Реєстрація інформації та конфігурація системи

4. Укажіть **Ім'я користувача** і **Пароль** та натисніть **ОК**.



5. Клацніть **ОК**.

Дозволити зареєстрованим користувачам входити до Web Config (Web Config)

1. Виберіть значення **Налаштування керування доступом > Основні** зі **Список налаштувань Epson Print Admin Serverless**.
Або відкрийте вкладку **Безпека продукту > Налаштування керування доступом > Основні**.
2. Виберіть **Дозволити зареєстрованим користувачам входити у Web Config**.
3. Клацніть **ОК**.

Увімкнення функцій сканування без автентифікації (Web Config)

Це дозволяє користувачам використовувати функції сканування, навіть якщо вони вийшли з системи. Піктограми функцій відображаються на екрані входу.

1. Виберіть значення **Налаштування керування доступом > Основні** зі **Список налаштувань Epson Print Admin Serverless**.
Або виберіть вкладку **Безпека продукту tab > Налаштування керування доступом > Основні**.
2. Виберіть **Скан.** для функцій, які ви хочете дозволити виконувати на панелі, навіть коли користувач вийшов із системи.
3. Клацніть **ОК**.

Пов'язані відомості

➔ [«Увімкнення функцій сканування без автентифікації \(шаблон конфігурації\)»](#) на сторінці 65

Налаштування пристрою автентифікації (Web Config)

Встановіть формат зчитування для інформації автентифікації, отриманої з посвідчення.

1. Виберіть **Список налаштувань Epson Print Admin Serverless > Кард-рідер**.
Або виберіть вкладку **Керування пристроєм > Кард-рідер**.
2. Налаштуйте інформацію зчитування пристрою автентифікації та посвідчення.
3. Клацніть **Далі**.
Відобразиться екран підтвердження налаштування.

Реєстрація інформації та конфігурація системи

4. Клацніть ОК.

Пов'язані відомості

➔ «Доступні способи зчитування інформації автентифікації» на сторінці 22

Налаштування пристрою автентифікації

Елемент		Пояснення
Vendor ID		Установіть ідентифікатор постачальника пристрою автентифікації, яким можна обмежити використання за допомогою 4 алфавітно-цифровими символів від 0000 до FFFF. Якщо обмеження не потрібно, введіть значення 0000.
Product ID		Установіть ідентифікатор виробу пристрою автентифікації, яким можна обмежити використання за допомогою 4 алфавітно-цифровими символів від 0000 до FFFF. Якщо обмеження не потрібно, введіть значення 0000.
Робочі параметри		Установіть параметр роботи пристрою автентифікації: 0–8192 символи. Доступні символи: A–Z, a–z, 0–9, +, /, =, пробіл і символ переміщення рядка.
Epson Print Admin Serverless	Кард-рідер	Виберіть формат конвертації для пристрою автентифікації.
	Формат збереження ідентифікатора картки автентифікації	Виберіть формат конвертації для інформації автентифікації посвідчення.
	Встановити діапазон ідентифікатора картки	Увімкніть специфікацію положення зчитування.
	Початкове положення тексту	Укажіть початкове положення тексту та кількість символів. Можна вказати від 1 до 4096 символів.
	Кількість символів	Укажіть кількість символів зчитування інформації ідентифікатора. Можна вказати від 1 до 4096 символів.

Пристрій автентифікації, налаштування формату зберігання ідентифікатора картки

Формат	Опис
Формат 1 (за промовчанням)	Виводить двійкове значення як шістнадцятиричне число.
Формат 2	Виводить значення, отримане в ході перестановки двійкового значення Верхнього Нижнього байту як шістнадцятиричне число.
Формат 3	Виводить значення, отримане в ході Верхнього Нижнього перетворення по розрядах як шістнадцятиричне число.
Формат 4	Виводить двійкове значення як десяткове число.

Реєстрація інформації та конфігурація системи

Формат	Опис
Формат 5	Виводить значення, отримане в ході перестановки двійкового значення Верхнього Нижнього байту як десяткове число.
Формат 6	Виводить значення, отримане в ході Верхнього Нижнього перетворення по розрядах як десяткове число.
Формат 7	Виводить двійкове значення як шістнадцятиричний ряд ASCII.
Формат 8	Виводить значення, отримане в ході перестановки двійкового значення Верхнього Нижнього байту як шістнадцятиричний ряд ASCII.
Формат 9	Виводить значення, отримане в ході Верхнього Нижнього перетворення по розрядах як шістнадцятиричний ряд ASCII.
Формат 10	Виводить двійкове значення як десятковий ряд ASCII.
Формат 11	Виводить значення, отримане в ході перестановки двійкового значення Верхнього Нижнього байту як десятковий ряд ASCII.
Формат 12	Виводить значення, отримане в ході Верхнього Нижнього перетворення по розрядах як десятковий ряд ASCII.
Формат 13	Виводить двійкове значення як ряд ASCII.

Налаштування поштового сервера (Web Config)

Установіть цей параметр під час використання функцій для надсилання електронної пошти, що зазначені нижче.

Ск. в "Моя ел.пошта"

Ця функція дає змогу надсилати скановані дані на адресу електронної пошти користувача, який увійшов у систему сканера.

Сканувати в ел. пошту

Ця функція надсилає відскановані дані на задану електронну адресу електронної пошти.

Повідомлення електронною поштою

Ця функція дає змогу отримувати оповіщення електронною поштою, якщо стануться певні події, як-от помилки.

Налаштування поштового сервера можна виконати, натиснувши **Список налаштувань Epson Print Admin Serverless > Сервер ел. пошти > Основні**.

Після конфігурації можна перевірити підключення до поштового сервера, обравши **Сервер ел. пошти > Перевірка підключення**.

Примітка.

Так само, як налаштування на вкладці **Мережа > Сервер ел. пошти**.

Пов'язані відомості

- ➔ [«Реєстрація інформації користувача \(Web Config\)» на сторінці 31](#)
- ➔ [«Про сповіщення електронною поштою» на сторінці 79](#)

Реєстрація інформації та конфігурація системи

Елементи налаштування поштового сервера

Елементи	Налаштування та пояснення	
Метод ідентифікації	Укажіть спосіб автентифікації для сканера, щоб отримати доступ до поштового сервера.	
	Вимкнути	Автентифікація вимикається під час зв'язку з поштовим сервером.
	автентифікація SMTP	Поштовий сервер повинен підтримувати SMTP-автентифікацію.
	POP перед SMTP	Налаштуйте POP3-сервер при виборі цього методу.
Ідентифіков. обл. Запис	Якщо вибрано автентифікація SMTP або POP перед SMTP як Метод ідентифікації , введіть ім'я автентифікованого облікового запису від 0 до 255 символів у кодї ASCII (0x20-0x7E).	
Ідентифікований пароль	Якщо вибрано автентифікація SMTP або POP перед SMTP як Метод ідентифікації , введіть ім'я автентифікованого пароля від 0 до 20 символів у кодї ASCII (0x20-0x7E).	
Ел. адреса відправника	Введіть адресу електронної пошти відправника. Введіть від 0 до 255 символів у кодуванні ASCII (0x20-0x7E), за винятком ;, (, <, >, [,], ,, ¥. Точка «.» не може бути першим символом.	
Адреса сервера SMTP	Введіть від 0 до 255 символів, використовуючи символи A–Z, a–z, 0–9. - . Ви можете використовувати формат IPv4 або FQDN.	
Номер порту сервера SMTP	Введіть число від 1 до 65535.	
Надійне підключення	Вкажіть безпечний спосіб підключення до поштового сервера.	
	Немає	Якщо вибрано POP перед SMTP у Метод ідентифікації , спосіб з'єднання встановлюється на Немає .
	SSL/TLS	Ця функція доступна, якщо для параметра Метод ідентифікації встановлено значення Вимкнути або автентифікація SMTP .
	STARTTLS	Ця функція доступна, якщо для параметра Метод ідентифікації встановлено значення Вимкнути або автентифікація SMTP .
Перевірка сертифікату	Сертифікат перевіряється, коли ця функція увімкнена. Рекомендуємо вибрати для нього значення Увімкн. .	
Адреса сервера POP3	Якщо вибрати POP перед SMTP як Метод ідентифікації , введіть адресу POP3-сервера від 0 до 255 символів, використовуючи A–Z, a–z, 0–9. - . Ви можете використовувати формат IPv4 або FQDN.	
Номер порту сервера POP3	Якщо вибрано POP перед SMTP як Метод ідентифікації , введіть число між 1 та 65535.	

Налаштування параметрів Скан. в "Моя папка" (Web Config)

Налаштуйте функцію Скан. в "Моя папка" за допомогою Epson Print Admin Serverless. Ви можете вибрати такі місця збереження за допомогою функції Скан. в "Моя папка".

Реєстрація інформації та конфігурація системи

Вибрати місце збереження	Адресат	Спосіб автентифікації	Шлях до місця збереження
Папка користувача	Кожен користувач	Локальний DB, Локальний DB та LDAP	Контакти
Папка користувача	Кожен користувач	LDAP, Локальний DB та LDAP	Атрибут LDAP
Спільна папка*	Усі користувачі	Локальний DB, Локальний DB та LDAP	Пристрій (налаштування для функції Скан. в "Моя папка")

* : Папка, назва якої складається з ідентифікатора користувача, автоматично створюється за вказаним шляхом до папки або URL-адресою.

1. Виберіть **Список налаштувань Epson Print Admin Serverless > Epson Print Admin Serverless > Сканувати в мережеву папку/FTP.**
Або відкрийте вкладку **Epson Open Platform > Epson Print Admin Serverless > Сканувати в мережеву папку/FTP.**
2. Налаштуйте кожний елемент.
3. Клацніть **ОК.**

Реєстрація інформації та конфігурація системи

Параметри Скан. в "Моя папка" (Web Config)

Елемент		Пояснення
Зберегти в налаштування	Тип налаштувань	<input type="checkbox"/> Спільні Автоматично створює папку, назва якої складається з ідентифікатора користувача, за шляхом до папки або URL-адресою, указаною в опції Зберегти в , і зберігає туди результати сканування. <input type="checkbox"/> Індивідуальні: встановлює місце збереження результатів сканування для кожного користувача. Авторизованих користувачів пристрою можна додати в налаштуваннях користувача. Користувачі, авторизовані сервером LDAP, можуть вибирати місце збереження в пошуковому атрибуті самого сервера.
	Тип	Виберіть протокол передачі. Якщо місцем виведення даних сканування є мережева папка, виберіть Мережева папка (SMB) . Для сервера FTP виберіть FTP .
	Зберегти в	Якщо ви вибрали Мережева папка (SMB) у полі Тип , укажіть шлях для виводу сканованих даних. Якщо ви вибрали FTP у полі Тип , укажіть URL-адресу для виводу сканованих даних. Введіть до 160 символів Unicode (UTF-8).
	Режим підключення	Установлюється, якщо ви вибрали параметр FTP у налаштуваннях Тип . Виберіть режим підключення до сервера FTP.
	Номер порту	Установлюється, якщо ви вибрали параметр FTP у налаштуваннях Тип . Введіть номер порту для надсилання сканованих даних до серверу FTP — від 0 до 65535.
Налаштування автентифікації	Тип налаштувань	Відображається, якщо вибрати параметр Індивідуальні як Тип налаштувань у меню Зберегти в налаштування . <input type="checkbox"/> Спільні Параметри, налаштовані для опцій Ім'я користувача та Пароль , використовуються для автентифікації незалежно від способу цього процесу. <input type="checkbox"/> Індивідуальні: Авторизованих користувачів пристрою можна вказати окремо в налаштуваннях користувача. Для автентифікації користувачів, авторизованих сервером LDAP, використовуються параметри Ім'я користувача та Пароль .
	Ім'я користувача	Введіть ім'я користувача для доступу до папки виводу сканувань. Введіть до 30 символів Unicode (UTF-8).
	Пароль	Введіть пароль для доступу до папки виводу сканувань. Введіть до 20 символів Unicode (UTF-8).

Реєстрація інформації та конфігурація системи

Заборона зміни місця призначення для Сканувати в мережеву папку/FTP (Web Config)

Місце призначення за замовчування Сканувати в мережеву папку/FTP можна налаштувати так, щоб користувач не міг його змінити.

Ви можете встановити це в **Epson Print Admin Serverless > Сканувати в мережеву папку/FTP** із **Список налаштувань Epson Print Admin Serverless** або на вкладці **Epson Open Platform > Epson Print Admin Serverless > Сканувати в мережеву папку/FTP**.

Елемент	Пояснення
Заборонити введення призначення вручну	Коли цей параметр увімкнено, користувач не зможе змінювати місце призначення за замовчуванням.

Редагування головного екрана (Web Config)

Можна відображати лише необхідні значки, змінивши макет, який відображається на головному екрані для панелі керування.

1. Виберіть значення **Epson Print Admin Serverless > Налаштувати функції одного дотику** зі **Список налаштувань Epson Print Admin Serverless**.

Або виберіть вкладку **Epson Open Platform tab > Epson Print Admin Serverless > Налаштувати функції одного дотику**.

2. Виберіть макет значків, що відображаються на панелі керування в меню **Максимальна кількість функцій у вікні**. Зображення змінюється відповідно до вибраного макета.



Важливо

У наступних випадках значки вказаних функцій не відображаються на головному екрані.

- Якщо вибирати функцій, заборонені обмеженнями користувача.
- Якщо електронна адреса користувача, який виконав вхід, не зареєстрована. (Ск. в "Моя ел.пошта")
- Якщо не вибрано папку призначення. (Скан. в "Моя папка")

3. Виберіть кількість екранів у меню **Вікно(-а)**.
4. Виберіть функцію, яку хочете відобразити на рядку з тим самим номером, що й номер у позиції, де хочете відобразити значок.
5. Клацніть **ОК**.

Пов'язані відомості

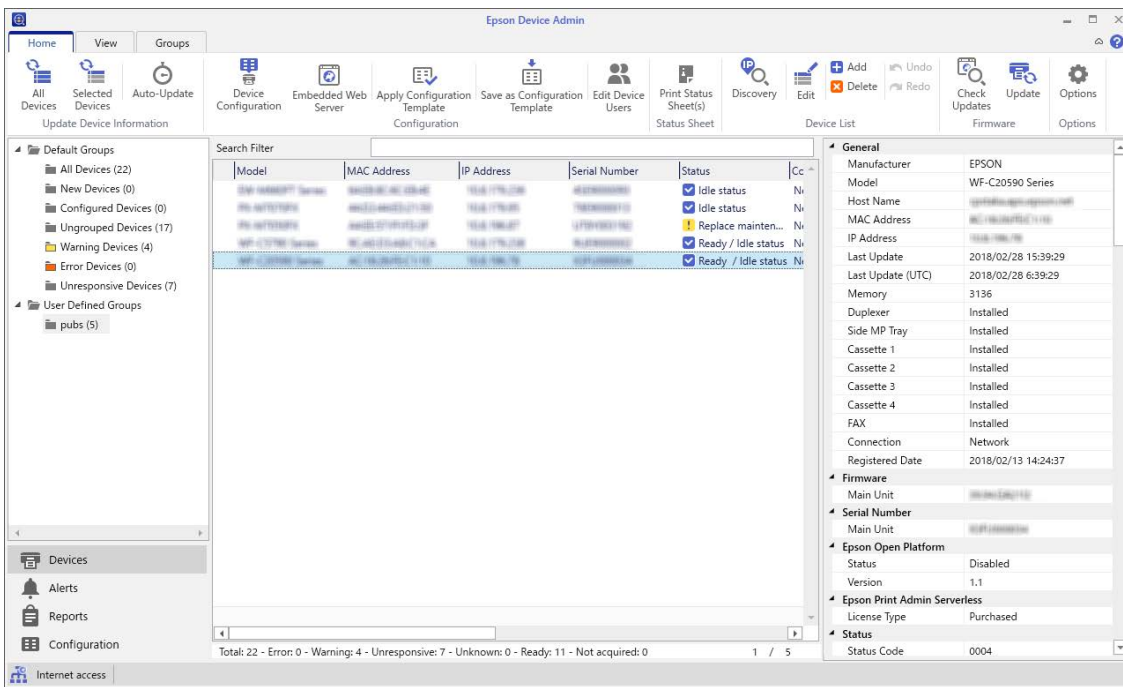
➔ [«Редагування головного екрана \(шаблон конфігурації\)» на сторінці 66](#)

Пакетне налаштування за допомогою Epson Device Admin (шаблон конфігурації)

У разі використання Epson Device Admin, можна виконати налаштування Epson Print Admin Serverless для кількох сканерів відразу.

Для отримання детальнішої інформації див. посібник або довідку Epson Device Admin.

Залежно від способу автентифікації, що використовується, виконайте необхідні налаштування для Epson Print Admin Serverless. Докладніше див. відповідну інформацію.



Пов'язані відомості

➔ «Необхідні налаштування способу автентифікації» на сторінці 14

Послідовність операцій Epson Device Admin

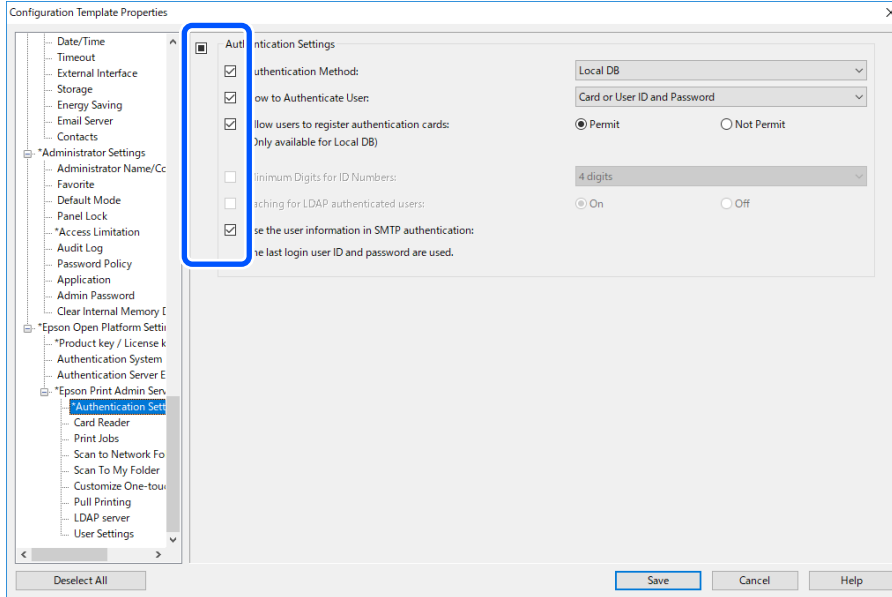
Виконайте налаштування Epson Print Admin Serverless за допомогою шаблону конфігурації для Epson Device Admin. Застосуйте параметр налаштування до сканера, дотримуючись наведеного нижче алгоритму.

1. Створіть шаблон конфігурації.

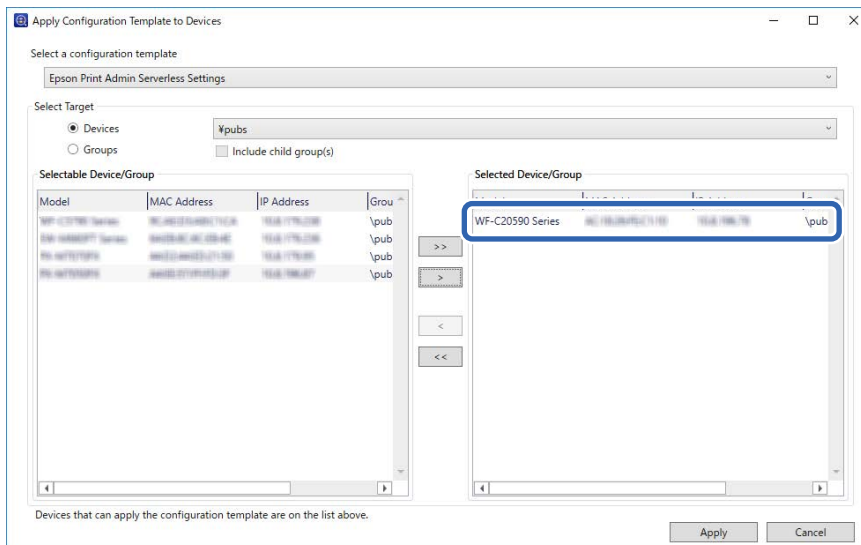
Реєстрація інформації та конфігурація системи

2. На екрані елемента налаштування введіть або виберіть значення та увімкніть елемент, який потрібно застосувати.

Нижче наведено приклад.



3. Збережіть шаблон конфігурації.
4. Виберіть сканер, до якого потрібно застосувати параметр налаштування, і застосуйте шаблон конфігурації.



Основні операції з шаблоном конфігурації див. у відповідній інформації.

Пов'язані відомості

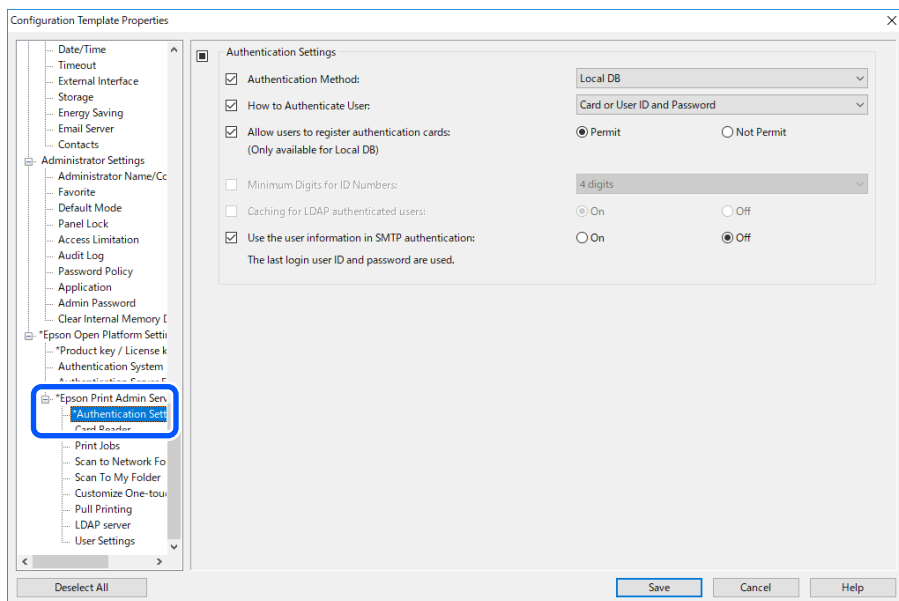
- ➔ «Створення шаблону конфігурації» на сторінці 24
- ➔ «Застосування шаблону конфігурації» на сторінці 26

Реєстрація інформації та конфігурація системи

Налаштування автентифікації користувача (шаблон конфігурації)

Налаштування способу автентифікації та способу автентифікації користувача.

1. Виберіть **Epson Open Platform Settings > Epson Print Admin Serverless > Authentication Settings** із шаблону конфігурації.



2. Налаштуйте кожний елемент.

Див. споріднену інформацію щодо цих налаштувань.

Пов'язані відомості

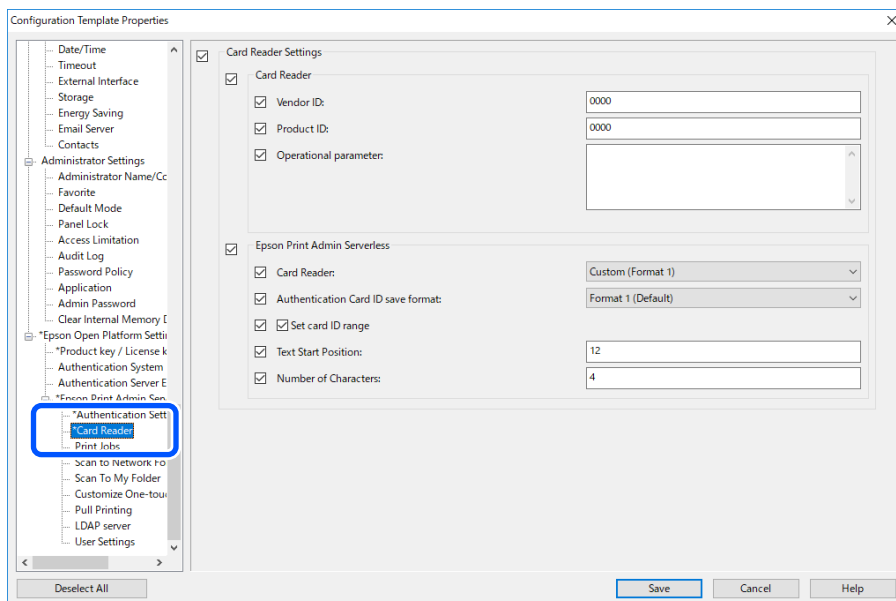
➔ [«Налаштування автентифікації» на сторінці 30](#)

Налаштування пристрою автентифікації (шаблон конфігурації)

Встановіть формат зчитування для інформації автентифікації, отриманої з посвідчення.

Реєстрація інформації та конфігурація системи

1. Виберіть **Epson Open Platform Settings > Epson Print Admin Serverless > Card Reader** із шаблону конфігурації.



2. Налаштуйте інформацію зчитування пристрою автентифікації та посвідчення.
Див. споріднену інформацію щодо цих налаштувань.

Пов'язані відомості

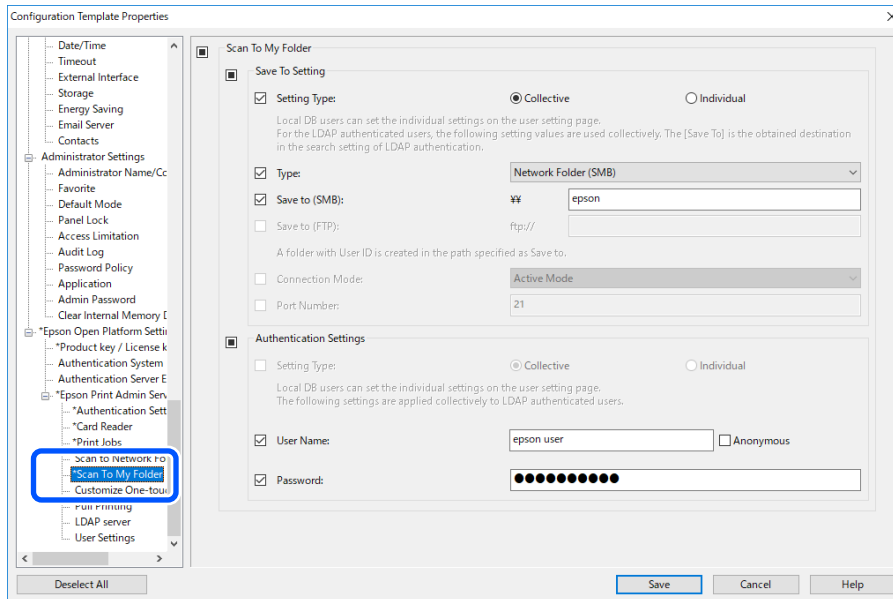
- ➔ [«Налаштування пристрою автентифікації» на сторінці 42](#)
- ➔ [«Доступні способи зчитування інформації автентифікації» на сторінці 22](#)

Виконання налаштувань функції «Сканування в мою папку» (шаблон конфігурації)

Налаштування функції «Сканування в мою папку» за допомогою Epson Print Admin Serverless. Для функції «Сканування в мою папку», у папці або за URL-адресою, яку ви тут укажете, буде автоматично створено папку з іменем ідентифікатора користувача, куди зберігатимуться скановані дані.

Реєстрація інформації та конфігурація системи

1. Виберіть **Epson Open Platform Settings > Epson Print Admin Serverless > Scan To My Folder** із шаблону конфігурації.



2. Налаштуйте кожний елемент.

Реєстрація інформації та конфігурація системи

Елементи налаштування Scan To My Folder (шаблон конфігурації)

Елемент		Пояснення
Save To Setting	Тип налаштувань	<input type="checkbox"/> Shared Автоматично створює папку з ім'ям відповідно до ідентифікатора користувача нижче шляху до папки або URL-адреси, вказаної в полі Save to , і зберігає результати сканування в цю папку. <input type="checkbox"/> Individual: Встановить місце збереження результатів сканування для кожного користувача. Користувачі, які пройшли автентифікацію пристрою, можуть бути задані в налаштуваннях користувача. Користувачі, автентифіковані LDAP-сервером, можуть вказати місце збереження в атрибуті пошуку сервера LDAP.
	Type	Виберіть протокол передачі. Якщо місцем виведення даних сканування є мережева папка, виберіть Network Folder (SMB) . Для сервера FTP виберіть FTP .
	Save to (SMB)	Установлюється, якщо ви вибрали параметр Network Folder (SMB) у налаштуваннях Type . Вкажіть адресу виводу сканованих даних. Введіть до 160 символів Unicode (UTF-8).
	Save to (FTP)	Установлюється, якщо ви вибрали параметр FTP у налаштуваннях Type . Вкажіть URL-адресу виводу сканованих даних. Введіть до 160 символів Unicode (UTF-8).
	Connection Mode	Установлюється, якщо ви вибрали параметр FTP у налаштуваннях Type . Виберіть режим підключення до сервера FTP.
	Port Number	Установлюється, якщо ви вибрали параметр FTP у налаштуваннях Type . Введіть номер порту для надсилання сканованих даних до серверу FTP — від 1 до 65535.
Authentication Settings	Тип налаштувань	Відображається, коли Individual вибрано в якості Тип налаштувань у Save To Setting . <input type="checkbox"/> Shared Параметри, налаштовані в User Name та Password , використовуються для автентифікації незалежно від методу автентифікації. <input type="checkbox"/> Individual: Користувачі, які пройшли автентифікацію пристрою, можуть бути задані індивідуально в налаштуваннях користувача. Щодо користувачів, автентифікованих LDAP-сервером, то для автентифікації використовуються налаштування User Name та Password .
	User Name	Введіть ім'я користувача для доступу до папки виводу сканувань. Введіть до 255 символів Unicode (UTF-8). Якщо вибрати Anonymous , ім'я користувача буде зафіксовано як «анонімне».
	Password	Введіть пароль для доступу до папки виводу сканувань. Введіть до 255 символів у форматі ASCII.

Реєстрація інформації та конфігурація системи

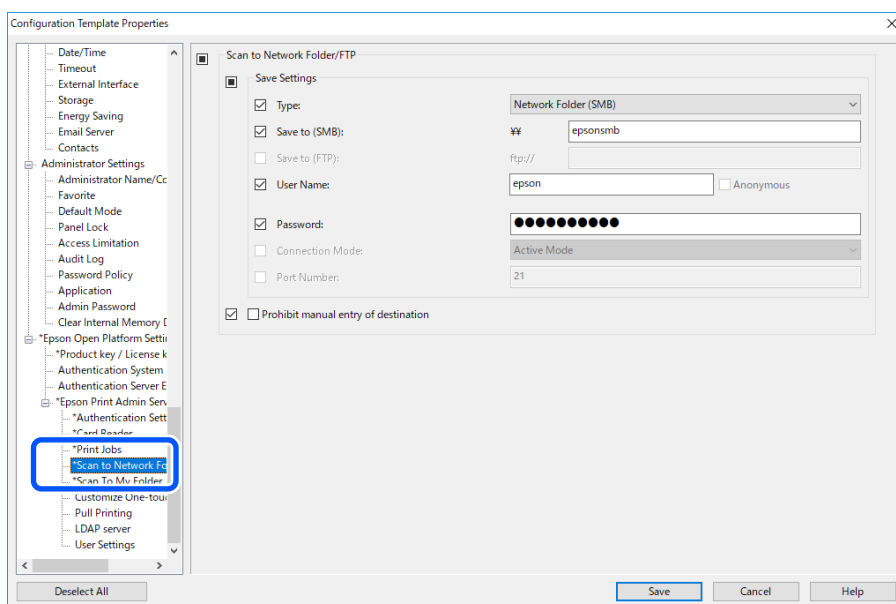
Пов'язані відомості

➔ «Налаштування параметрів Скан. в "Моя папка" (Web Config)» на сторінці 44

Заборона зміни місця призначення для Scan to Network Folder/FTP (шаблон конфігурації)

Місце призначення за замовчування Scan to Network Folder/FTP можна налаштувати так, щоб користувач не міг його змінити.

1. Виберіть **Epson Open Platform Settings > Epson Print Admin Serverless > Scan to Network Folder/FTP** із шаблону конфігурації.



2. Увімкніть **Prohibit manual entry of destination**.

Пов'язані відомості

➔ «Заборона зміни місця призначення для Сканувати в мережеву папку/FTP (Web Config)» на сторінці 47

Синхронізація із сервером LDAP (шаблон конфігурації)

Налаштування сервера LDAP, який використовується у способі автентифікації для LDAP або **Local DB and LDAP**, і пошук параметра атрибуту, що використовується для ідентифікації інформації користувача.

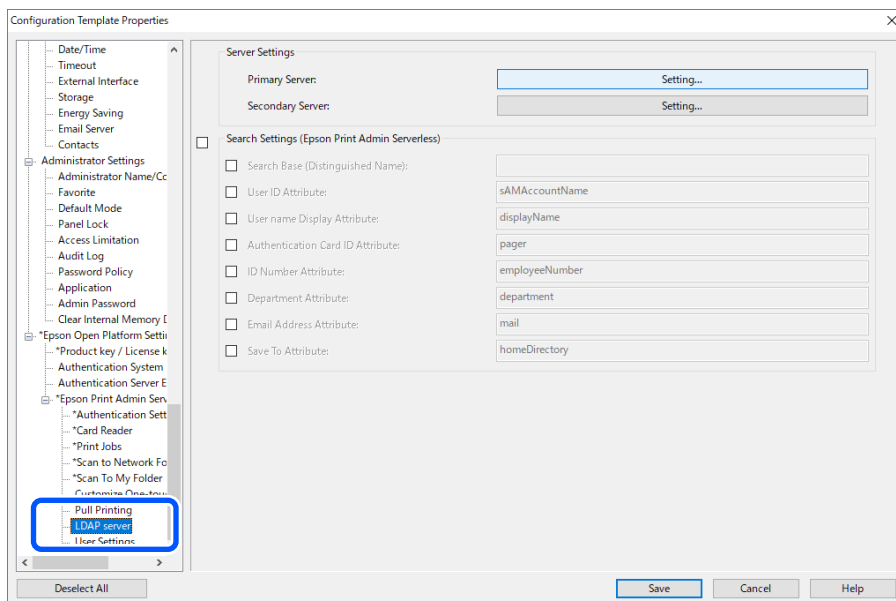
Можна використовувати як резервну систему сервера LDAP.

Примітка.

Налаштування сервера LDAP, що вказуються тут, є спільними для налаштувань **Network > LDAP server > Server Settings (Primary Server)** і **Server Settings (Secondary Server)**, що використовуються в меню **Contacts**. Змінення одного значення відображається в іншому.

Реєстрація інформації та конфігурація системи

1. Виберіть **Epson Open Platform Settings > Epson Print Admin Serverless > LDAP server** із шаблону конфігурації.



2. Налаштуйте кожний елемент.
Див. споріднену інформацію щодо цих налаштувань.

Пов'язані відомості

- ➔ «Параметри сервера LDAP» на сторінці 55
- ➔ «Налаштування Kerberos» на сторінці 58
- ➔ «Елементи налаштувань пошуку» на сторінці 57

Доступні служби

Підтримуються такі служби каталогів.

Назва служби	Версія
Active Directory	Windows Server 2008, Windows Server 2008 R2, Windows Server 2012, Windows Server 2012 R2, Windows Server 2016, Windows Server 2019
OpenLDAP	Ver.2.3, Ver.2.4

Параметри сервера LDAP

Клацніть **Settings** для **Server Settings (Primary Server)**.

Реєстрація інформації та конфігурація системи

Коли ви вибираєте **Kerberos Authentication** для **Authentication Method**, виконайте налаштування Kerberos із **Network > Security > Kerberos Settings**.

Елемент	Налаштування та пояснення
Use LDAP Server	Вибирається в разі використання сервера LDAP.
LDAP Server Address	Введіть адресу сервера LDAP. Введіть від 1 до 1024 символів у форматі IPv4, IPv6 або FQDN. Для формату FQDN можна використовувати букви або цифри кодування ASCII (0x20–0x7E) і символ «-», за винятком початку та кінця адреси.
Port Number	Введіть номер порту сервера LDAP за допомогою чисел від 1 до 65535.
Secure Connection	Виберіть спосіб автентифікації для доступу сканера до сервера LDAP.
Certificate Validation	Сертифікат сервера LDAP перевіряється, коли увімкнено цю функція. Рекомендується встановити для неї значення Enabled . Для налаштування потрібно, щоб CA Certificate було імпортовано на сканер.
Search Timeout	Установіть ліміт часу пошуку, використовуючи від 0 до 99999 символів.
Authentication Method	Виберіть один із методів. Якщо ви вибрали Kerberos Authentication , виберіть Kerberos Settings для внесення налаштувань для Kerberos. Щоб виконати налаштування Kerberos, нижченаведене середовище є обов'язковим. <ul style="list-style-type: none"> <input type="checkbox"/> Сканер та сервер DNS можна з'єднати. <input type="checkbox"/> Час, необхідний сканеру, серверу KDC та серверу для автентифікації (сервер LDAP, сервер SMTP, файловий сервер), синхронізується. <input type="checkbox"/> Якщо сервер послуг призначено як IP-адресу, то FQDN сервера послуги буде зареєстровано у зворотній зоні пошуку сервера DNS.
Область Kerberos, що використовується	Якщо вибрали Kerberos Authentication для Authentication Method , то слід вказати область Kerberos, яку потрібно використовувати.
Administrator DN / User Name	Уведіть ім'я користувача для сервера LDAP, використавши до 1024 символів у форматі Unicode (UTF-8). Не можна використовувати керівні символи, такі як 0x00–0x1F та 0x7F. Це значення не потрібне, якщо вибрано Anonymous Authentication для параметра Authentication Method . Якщо дані вводити не потрібно, лишіть поле пустим.

Реєстрація інформації та конфігурація системи

Елемент	Налаштування та пояснення
Password	Введіть пароль для автентифікації на сервері LDAP, використовуючи не більше, ніж 1 024 символів у кодуванні Unicode (UTF-8). Не можна використовувати керівні символи, як-от 0x00–0x1F і 0x7F. Це значення не потрібне, якщо вибрано Anonymous Authentication для параметра Authentication Method . Якщо дані вводити непотрібно, лишть поле пустим.

Пов'язані відомості

➔ «Імпортування з сервера LDAP» на сторінці 60

Елементи налаштувань пошуку

Встановлення атрибуту пошуку користувачів для синхронізації із сервером LDAP.

Налаштування пошуку

Елемент	Налаштування та пояснення
Search Base (Distinguished Name)	Укажіть початкову позицію для пошуку інформації користувача, якщо пошук здійснюється із сервера LDAP. Введіть від 0 до 128 символів формату Юнікод (UTF-8). Якщо шукати довільний атрибут не треба, залиште це поле порожнім. Приклад каталогу локального сервера: dc=server,dc=local
User ID Attribute	Укажіть ім'я атрибута для відображення під час пошуку ідентифікатора користувача. Вводьте від 1 до 255 символів формату ASCII. Першим має бути один із символів a–z або A–Z. Наприклад: cn, uid
User name Display Attribute	Укажіть ім'я атрибута для відображення як імені користувача. Вводьте від 0 до 255 символів формату ASCII. Першим має бути один із символів a–z або A–Z. Поле можна залишити порожнім. Наприклад: cn, name
Authentication Card ID Attribute	Укажіть ім'я атрибута для відображення як ідентифікатора картки автентифікації. Вводьте від 0 до 255 символів формату ASCII. Першим має бути один із символів a–z або A–Z. Поле можна залишити порожнім. Наприклад: cn, sn
ID Number Attribute	Укажіть ім'я атрибута для відображення під час пошуку номера посвідчення. Вводьте від 1 до 255 символів формату ASCII. Першим має бути один із символів a–z або A–Z. Наприклад: cn, id
Department Attribute	Укажіть ім'я атрибута для відображення як імені відділу. Вводьте від 0 до 255 символів формату ASCII. Першим має бути один із символів a–z або A–Z. Поле можна залишити порожнім. Наприклад: o, ou
Email Address Attribute	Укажіть ім'я атрибута для відображення під час пошуку адрес електронної пошти. Вводьте від 1 до 255 символів формату ASCII. Першим має бути один із символів a–z або A–Z. Наприклад: пошта

Реєстрація інформації та конфігурація системи

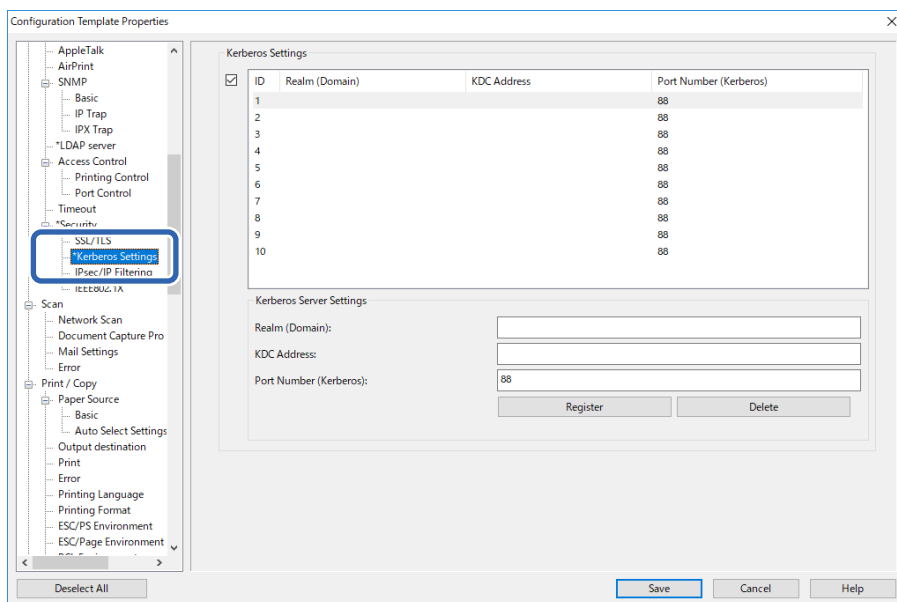
Елемент	Налаштування та пояснення
Save To Attribute	Указує назву атрибута, який стосується місця збереження для функції Scan To My Folder. Введіть 0 до 255 символів у форматі ASCII. Приклад: homeDirectory

Пов'язані відомості

- ➔ «Синхронізація із сервером LDAP (Web Config)» на сторінці 37
- ➔ «Імпортування з сервера LDAP» на сторінці 60

Налаштування Kerberos

Оберіть **Network > Security > Kerberos Settings**.



Елемент	Налаштування та пояснення
Realm (Domain)	Введіть в області автентифікації Kerberos до 1024 символів формату ASCII. Якщо дані вводити непотрібно, залиште поле пустим.
KDC Address	Введіть адресу сервера автентифікації Kerberos. Введіть до 1024 символів у форматі IPv4, IPv6 або FQDN. Якщо дані вводити непотрібно, залиште поле пустим.
Port Number (Kerberos)	Уведіть номер порту сервера Kerberos за допомогою чисел від 1 до 65535.

Реєстрація інформації користувача (шаблон конфігурації)

Реєстрація інформації користувача, що використовується для автентифікації користувача. Якщо ви вибрали **LDAP** як **Метод ідентифікації**, користувачів реєструвати непотрібно.

Реєстрація інформації та конфігурація системи

Імпортування інформації користувача (шаблон конфігурації)

Ви можете здійснити групове імпортування інформації користувача на сканер за допомогою сервера LDAP або файлу CSV/ENE.

Виконайте пошук інформації користувача з сервера LDAP для Epson Print Admin Serverless, після чого імпортуйте її на сканер.

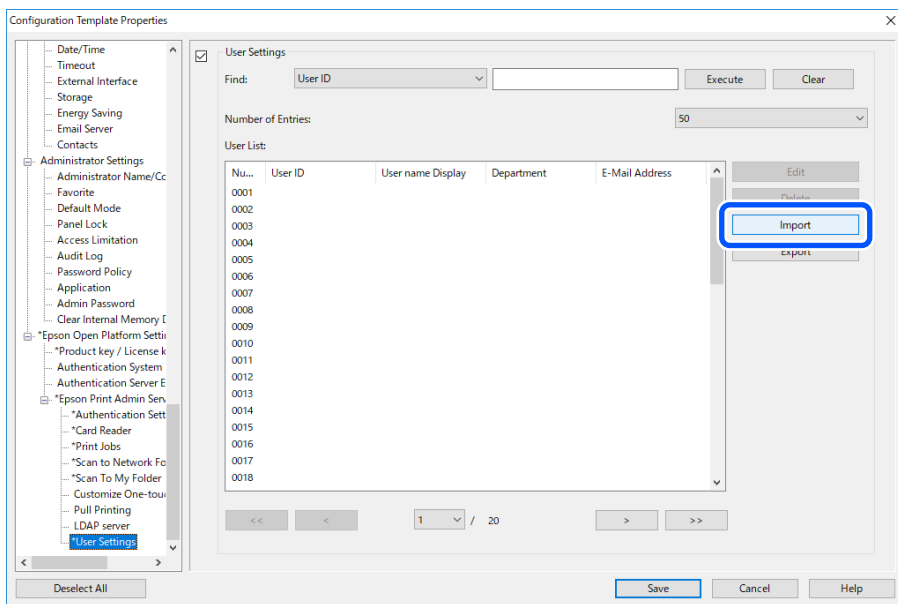
Ви можете імпортувати дані користувача для кількості користувачів, які ще не призначені в меню Contacts.

Примітка.

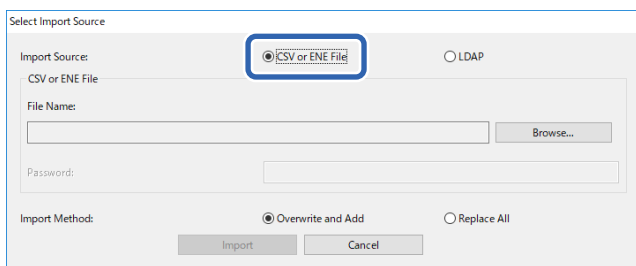
Файл ENE — це двійковий файл від Epson, який шифрує та зберігає Contacts або інформацію користувача. Його можна експортувати з Epson Device Admin та встановити на нього пароль. Він згодиться, коли потрібно буде імпортувати інформацію користувача з файлу резервної копії.

Імпортування з файлу CSV/ENE

1. Оберіть **Epson Open Platform Settings > Epson Print Admin Serverless > User Settings**.
2. Виберіть **Сканер** для **Type**.
3. Клацніть **Import**.



4. Виберіть **CSV or ENE File** для **Import Source**.



Реєстрація інформації та конфігурація системи

5. Клацніть **Browse**.

Буде відображено екран вибору файлів.

6. Виберіть файл, який потрібно імпортувати, а тоді клацніть **Відкрити**.

7. Виберіть спосіб імпортування файлу.

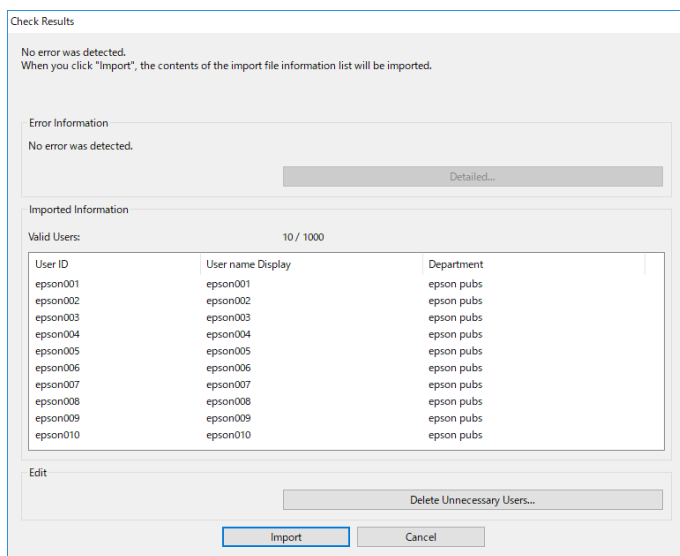
- Overwrite and Add**: якщо такий ідентифікатор користувача вже є, замініть його. В іншому випадку — додайте його.
- Replace All**: замініть усю інформацію користувача новою.

8. Клацніть **Import**.

Відобразиться екран підтвердження.

9. Клацніть **ОК**.

Відобразиться результат валідації.



Примітка.

- Якщо інформація користувача перевищить установлений ліміт, відобразиться вказівка видалити інформацію користувача. Перед імпортуванням видаліть інформацію користувача, що перевищує ліміт.
- Якщо натиснути **Delete Unnecessary Users**, буде відображено екран видалення користувачів. Виберіть інформацію користувача та натисніть **Delete**. Інформацію користувача можна видалити перед імпортуванням.

10. Клацніть **Import**.

Інформацію користувача буде імпортовано до шаблону конфігурації.

Пов'язані відомості

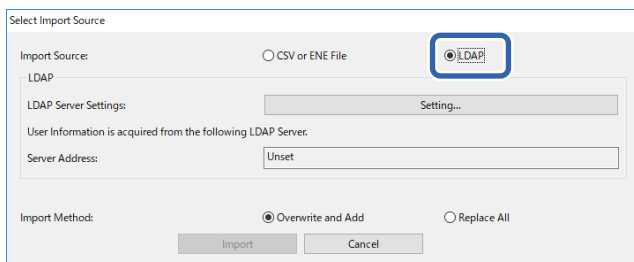
➔ «Створення файлу CSV для пакетної реєстрації інформації користувачів» на сторінці 34

Імпортування з сервера LDAP

1. Оберіть **Epson Open Platform Settings > Epson Print Admin Serverless > User Settings**.

Реєстрація інформації та конфігурація системи

2. Клацніть **Import**.
3. Виберіть **LDAP** для **Import Source**.



4. Клацніть **Settings**.

Буде відображено налаштування сервера LDAP.

Примітка.

Це налаштування сервера LDAP є налаштуванням для імпортування інформації користувача із сервера LDAP до сканера. Імпортована інформація користувача використовується для автентифікації користувачів самим сканером.

З іншого боку, якщо вибрати **LDAP** або **Local DB and LDAP**, як спосіб автентифікації, для автентифікації користувачів потрібно зв'язатися із сервером LDAP.

5. Налаштуйте кожен елемент.

Під час імпорту відомостей користувача з сервера LDAP, можна, крім таких параметрів, змінити налаштування LDAP.

Див. споріднену інформацію щодо інших налаштувань.

Елементи		Пояснення
LDAP Server Settings	LDAP Server Type	Виберіть тип сервера LDAP.

Реєстрація інформації та конфігурація системи

Елементи		Пояснення	
Search Settings	Search Filter	Налаштуйте рядки пошуку фільтра пошуку LDAP. Також можна змінити фільтри, торкнувшись елемента Custom .	
	Options	Type	Виберіть тип місця призначення для функції Scan To My Folder.
		Connection Mode	Якщо для параметра Тип вибрано значення FTP , можна вибрати FTP як режим підключення.
		Port Number	Якщо для параметра Тип вибрано значення FTP , можна вибрати FTP як номер порту.

The screenshot shows the 'LDAP Server Settings' dialog box. It is divided into two main sections: 'LDAP Server Settings' and 'Search Settings'. In the 'LDAP Server Settings' section, the 'Active Directory' radio button is selected, and the 'Authentication Method' is set to 'Anonymous Authentication'. In the 'Search Settings' section, the 'Search Filter' is set to 'Valid Users', and the 'User ID Attribute' is 'sAMAccountName'. Other attributes like 'User name Display Attribute' (displayName), 'Authentication Card ID Attribute' (pager), 'ID Number Attribute' (employeeNumber), 'Department Attribute' (department), 'Email Address Attribute' (mail), and 'Save To Attribute' (homeDirectory) are also visible. At the bottom, there are 'OK', 'Cancel', and 'Connection Test' buttons.

6. Якщо потрібно, виконайте тест на зв'язок, клацнувши **Connection Test**.
Буде відображено інформацію 10 користувачів, отриману із сервера LDAP.
7. Клацніть **ОК**.
8. Виберіть спосіб імпортування файлу.
 - Overwrite and Add**: якщо такий ідентифікатор користувача вже є, замініть його. В іншому випадку — додайте його.
 - Replace All**: замініть усю інформацію користувача новою.
9. Клацніть **Import**.
Відобразиться екран підтвердження.
10. Клацніть **ОК**.
Відобразиться результат валідації.

Примітка.

Якщо натиснути **Delete Unnecessary Users**, буде відображено екран видалення користувачів. Виберіть інформацію користувача та натисніть **Delete**. Інформацію користувача можна видалити перед імпортуванням.

Реєстрація інформації та конфігурація системи

11. Клацніть **Import**.

Інформацію користувача буде імпортовано до шаблону конфігурації.

Пов'язані відомості

- ➔ «Створення файлу CSV для пакетної реєстрації інформації користувачів» на сторінці 34
- ➔ «Синхронізація із сервером LDAP (Web Config)» на сторінці 37
- ➔ «Технічне обслуговування користувача» на сторінці 75
- ➔ «Параметри сервера LDAP» на сторінці 55
- ➔ «Елементи налаштувань пошуку» на сторінці 57

Налаштування функцій параметрів (шаблон конфігурації)

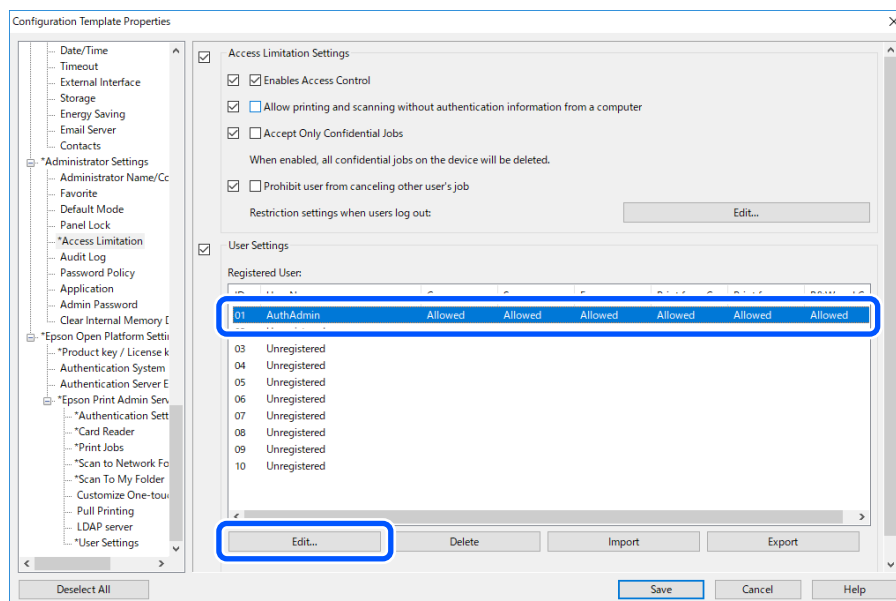
Налаштування інших функцій за необхідності.

Налаштування прав доступу для автентифікованих користувачів (шаблон конфігурації)

Використовуючи локальну автентифікацію в Epson Print Admin Serverless, можна встановити обмеження для кожного користувача під час реєстрації інформації користувача.

Ви також можете обмежити всі функції сканування для всіх користувачів, що увійшли до системи. Установіть цей параметр, щоб заборонити користувачам сканувати. Виконайте наведені нижче кроки.

1. Виберіть у шаблоні конфігурації **Administrator Settings > Access Limitation**, а тоді виберіть **Enables Access Control**.
2. Виберіть **User Settings**.
3. Виберіть **01**, а потім натисніть **Edit**.



Реєстрація інформації та конфігурація системи

4. Змініть налаштування **Scan**.
5. Клацніть **ОК**.

Пов'язані відомості

- ➔ «Налаштування прав доступу для автентифікованих користувачів (Web Config)» на сторінці 39
- ➔ «Налаштування інформації користувача» на сторінці 32

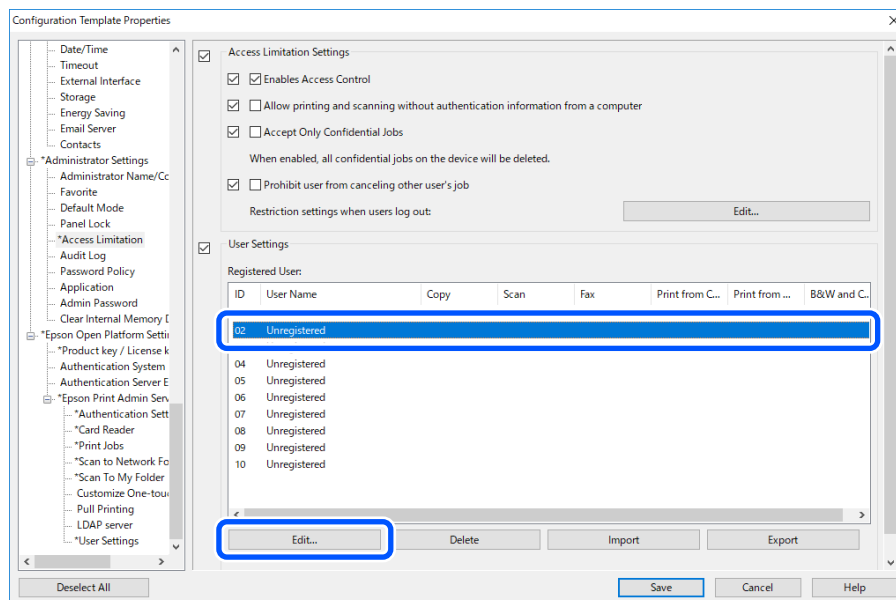
Як встановити дозвіл на доступ до драйвера (шаблон конфігурації)

Налаштування дозволів для сканування з комп'ютера.

1. Виберіть у шаблоні конфігурації **Administrator Settings > Access Limitation**, а тоді виберіть **Enables Access Control**.
 - Якщо не потрібно обмежувати користувачів, виберіть **Allows printing and scanning without authentication information**, а тоді натисніть **ОК**.
 - Щоб створити обмеження для користувачів, виконайте наведені нижче кроки для налаштування облікових записів для використання сканера з Epson Scan 2.
2. Виберіть **User Settings**.
3. Виберіть ідентифікатор незареєстрованої лінії, за винятком **01**.

Примітка.

Лінія **01** зарезервована для таких випадків застосування, як система автентифікації.



4. Введіть **User Name** і **Password**.

Примітка.

Указані тут ім'я користувача та пароль використовуються для автентифікації драйверів.

5. Виберіть **Scan > Allowed**.

Реєстрація інформації та конфігурація системи

6. Клацніть **ОК**.

Зареєструйте Ім'я користувача та Пароль, встановлені в кроці 3, на комп'ютері за допомогою Epson Scan 2.

Пов'язані відомості

➔ [«Сканування за допомогою комп'ютера» на сторінці 40](#)

Увімкнення функцій сканування без автентифікації (шаблон конфігурації)

Це дозволяє користувачам використовувати функції сканування, навіть якщо вони вийшли з системи. Піктограми функцій відображаються на екрані входу.

1. Виберіть у шаблоні конфігурації **Administrator Settings > Access Limitation**, а тоді виберіть **Enables Access Control**.
2. Клацніть **Restriction settings when users log out > Edit**.
3. Виберіть **Restriction settings when users log out**.
4. Виберіть **Scan > Allowed**.
5. Клацніть **ОК**.

Пов'язані відомості

➔ [«Увімкнення функцій сканування без автентифікації \(Web Config\)» на сторінці 41](#)

Параметри поштового сервера (шаблон конфігурації)

Установіть цей параметр під час використання функцій для надсилання електронної пошти, що зазначені нижче.

Ск. в "Моя ел.пошта"

Ця функція дає змогу надсилати скановані дані на адресу електронної пошти користувача, який увійшов у систему сканера.

Сканувати в ел. пошту

Ця функція надсилає відскановані дані на задану електронну адресу електронної пошти.

Повідомлення електронною поштою

Ця функція дає змогу отримувати оповіщення електронною поштою, якщо стануться певні події, як-от помилки.

Налаштувати поштовий сервер можна за допомогою шаблону конфігурації в меню **Common > Email Server > Mail Server Settings**.

Пов'язані відомості

➔ [«Реєстрація інформації користувача \(Web Config\)» на сторінці 31](#)

➔ [«Про сповіщення електронною поштою» на сторінці 79](#)

Реєстрація інформації та конфігурація системи

Елементи налаштування поштового сервера

Елементи	Налаштування та пояснення	
Метод ідентифікації	Укажіть спосіб автентифікації для сканера, щоб отримати доступ до поштового сервера.	
	Вимкнути	Автентифікація вимикається під час зв'язку з поштовим сервером.
	автентифікація SMTP	Поштовий сервер повинен підтримувати SMTP-автентифікацію.
	POP перед SMTP	Налаштуйте POP3-сервер при виборі цього методу.
Ідентифіков. обл. Запис	Якщо вибрано автентифікація SMTP або POP перед SMTP як Метод ідентифікації , введіть ім'я автентифікованого облікового запису від 0 до 255 символів у кодї ASCII (0x20-0x7E).	
Ідентифікований пароль	Якщо вибрано автентифікація SMTP або POP перед SMTP як Метод ідентифікації , введіть ім'я автентифікованого пароля від 0 до 20 символів у кодї ASCII (0x20-0x7E).	
Ел. адреса відправника	Введіть адресу електронної пошти відправника. Введіть від 0 до 255 символів у кодуванні ASCII (0x20-0x7E), за винятком ;, (, <, >, [,], ,, ¥. Точка «.» не може бути першим символом.	
Адреса сервера SMTP	Введіть від 0 до 255 символів, використовуючи символи A–Z, a–z, 0–9. - . Ви можете використовувати формат IPv4 або FQDN.	
Номер порту сервера SMTP	Введіть число від 1 до 65535.	
Надійне підключення	Вкажіть безпечний спосіб підключення до поштового сервера.	
	Немає	Якщо вибрано POP перед SMTP у Метод ідентифікації , спосіб з'єднання встановлюється на Немає .
	SSL/TLS	Ця функція доступна, якщо для параметра Метод ідентифікації встановлено значення Вимкнути або автентифікація SMTP .
	STARTTLS	Ця функція доступна, якщо для параметра Метод ідентифікації встановлено значення Вимкнути або автентифікація SMTP .
Перевірка сертифікату	Сертифікат перевіряється, коли ця функція увімкнена. Рекомендуємо вибрати для нього значення Увімкн. .	
Адреса сервера POP3	Якщо вибрати POP перед SMTP як Метод ідентифікації , введіть адресу POP3-сервера від 0 до 255 символів, використовуючи A–Z, a–z, 0–9. - . Ви можете використовувати формат IPv4 або FQDN.	
Номер порту сервера POP3	Якщо вибрано POP перед SMTP як Метод ідентифікації , введіть число між 1 та 65535.	

Редагування головного екрана (шаблон конфігурації)

Можна відображати лише необхідні значки, змінивши макет, який відображається на головному екрані для панелі керування.

1. Виберіть **Epson Open Platform Settings > Epson Print Admin Serverless > Customize One-touch Functions** у шаблоні конфігурації.

Реєстрація інформації та конфігурація системи

2. Налаштуйте кожен елемент.

Примітка.

У наступних випадках значки вказаних функцій не відображаються на головному екрані.

- Якщо вибрати функцій, заборонені обмеженнями користувача.
- Якщо електронна адреса користувача, який виконав вхід, не зареєстрована. (Ск. в "Моя ел.пошта")
- Якщо не вибрано папку призначення. (Скан. в "Моя папка")

Елемент	Пояснення
Customize One-touch Functions	Виберіть Увімкн..
Screen size	Виберіть 5 inch.
Максимальна кількість функцій у вікні	Виберіть макет значків, що відображаються на панелі керування. Зображення внизу змінюється відповідно до вибраного макета.
Screen(s)	Виберіть кількість сторінок.
Function Assignment	Виберіть функції, які потрібно відображати для кожної пронумерованої позиції.

Робота та керування

Звіти користувачів за допомогою Epson Device Admin

Ви можете створити звіт Epson Print Admin Serverless для кожної групи та кожного користувача за допомогою Epson Device Admin. Звіт можна створити, вказавши період або звичайний розклад. Перед створенням звітів створіть групи пристроїв.

Ці налаштування відображаються, якщо увімкнути меню Epson Print Admin Serverless / Authentication Settings.

Примітка.

- Якщо ви не зареєстрували пароль адміністратора сканера в програмі Epson Device Admin, ви не зможете отримати історію завдань зі сканера.

Заздалегідь зареєструйте пароль адміністратора сканера. Процедура реєстрації наведена нижче.

[«Реєстрація пароля адміністратора сканера в Epson Device Admin» на сторінці 14](#)

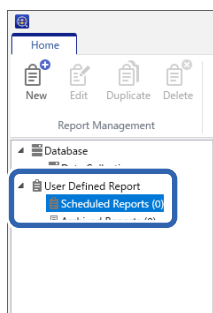
- Ви можете зберегти на сканері до 3 000 екземплярів історії використання.

Пов'язані відомості

- ➔ [«Відображення меню Epson Print Admin Serverless / Authentication Settings» на сторінці 74](#)

Створення звітів користувачів

1. Виберіть **Reports** на бічній панелі меню завдань.
2. Виберіть **User Defined Report > Scheduled Reports** з перегляду дерева.



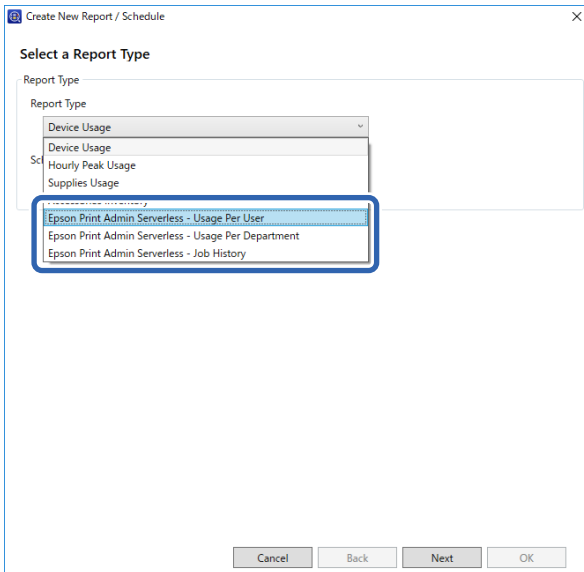
3. Натисніть кнопку **New** на стрічці меню.
З'явиться майстер створення звіту.



Робота та керування

4. Виберіть умову для отримання даних звіту з наведених нижче елементів.

Usage Per User/Usage Per Department/Job History



5. Виберіть умови, що використовуватимуться для створення звіту, зазначивши період або розклад.

Створення звіту, вказавши період: зніміть прапорець **Create a Schedule**.

Створення звіту, задавши розклад: установіть прапорець **Create a Schedule**.

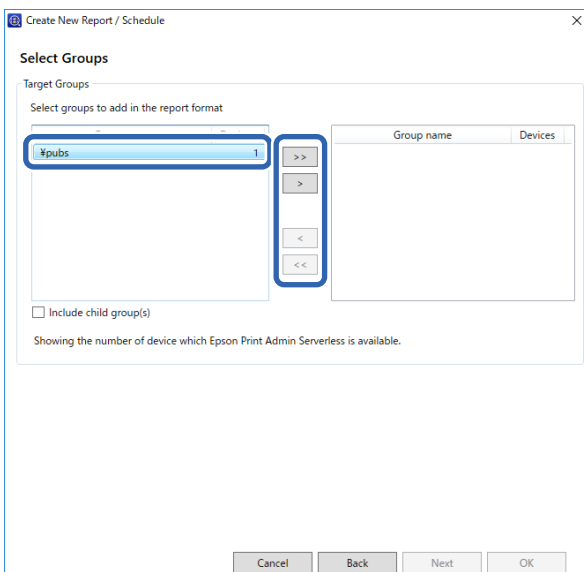
6. Клацніть **Next**.

7. Виберіть цільову групу пристрою.

Цільові групи перелічено в таблиці праворуч. Щоб змінити групи, перемістіть їх за допомогою >, >>, < і <<.

Вибрані групи можна переміщати за допомогою >, <, а всі групи — за допомогою >>, <<.

Виберіть **Include child group(s)**, щоб автоматично вибирати групи в межах вибраних груп.



Робота та керування

8. Клацніть **Next**.

9. Укажіть діапазон звіту.

Щоб виконати налаштування, див. нижче.

Елемент	Пояснення
Date Range	Укажіть діапазон звіту з дати створення звіту або вказавши дату на календарі. Укажіть комбінацію будь-якого числа більше 1 та день/тиждень/місяць/рік.

10. Клацніть **Next**.

11. Укажіть адресу повідомлення електронної пошти.

Щоб виконати налаштування, див. нижче.

Робота та керування

Елемент	Пояснення
Type	Зазначте, потрібно чи непотрібно надсилати електронною поштою.
To	Укажіть адресу, на яку адресу надсилатимуться оповіщення. Якщо ви вказуєте кілька адрес, розділяйте їх крапкою з комою (;). Можна ввести до 32767 символів, включно з [;]. Усі адреси вводьте в поле [TO]. Поля [CC] або [BCC] використовувати не можна.
Subject	Тема повідомлення електронної пошти з оповіщенням. Можна ввести до 256 символів.
File format	Встановлення формату файлу. Можна вибрати PDF, HTML або CSV. Якщо на кроці 4 було вибрано Job History , то можна вибрати тільки CSV.

12. Клацніть **Next**.

13. Укажіть ім'я звіту.

Можна ввести до 1024 символів формату Юнікод.

14. Клацніть **Next**.

Робота та керування

15. Укажіть розклад.

Примітка.

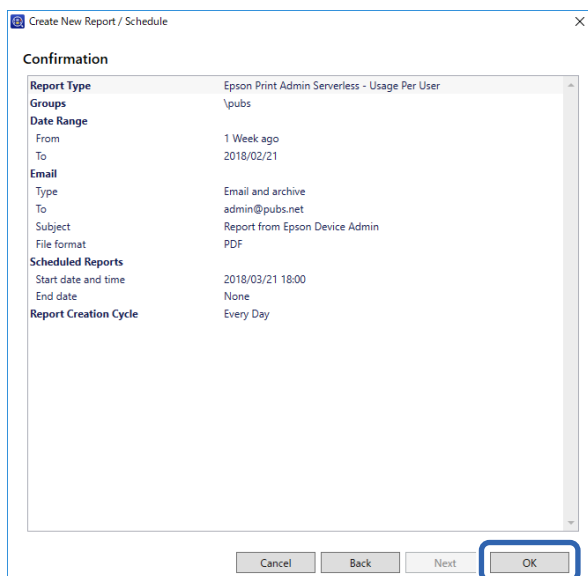
- Якщо на кроці 5 прапорець **Create a Schedule** було знято, цей екран не відобразиться.
- Установіть **Start date and time** для **Creation Schedule** після часу збирання даних. Якщо цей для цього параметра вибрати «до часу збирання даних», звіт буде створено до початку збирання даних в останній день діапазону звіту.

Щоб виконати налаштування, див. нижче.

Елемент	Пояснення
Start date and time	Установіть день початку розкладу. Одиниця — проміжки часу тривалістю одна хвилина.
End date	Установіть день кінця розкладу. Виберіть None , якщо день кінця вказувати не потрібно.
Report Creation Cycle	Укажіть інтервал створення звітів.

16. Клацніть **Next**.

17. Клацніть **ОК**.



Звіт або розклад буде створено. Створений звіт зберігається у вигляді звіту архіву.

Вивідні параметри звіту

Указані нижче параметри є виводом звіту.

Примітка.

Відображаються лише елементи, записані сканером. Функції, не передбачені сканером, як-от *Print*, не записуються до історії використання.

Usage Per User

User ID/Department/Scan

Usage Per Department

Department/Scan

Примітка.

Job History

Date/Job ID/Operation/User ID/Department/Result/Result details/Scan: Destination type/Scan: Destination/Scan: Paper Size/Scan: 2-Sided/Scan: Color/Scan: Pages/Devices: Model/Devices: IP Address/Devices: Serial Number/Devices: Department/Devices: Location/Devices: Remark/Devices: Note

Керування сканерами за допомогою Epson Device Admin

Керувати сканерами можна за допомогою Epson Device Admin.

Відображення меню Epson Print Admin Serverless / Authentication Settings

Відображення параметрів меню, які стосуються Epson Print Admin Serverless. За замовчуванням вони не відображаються.



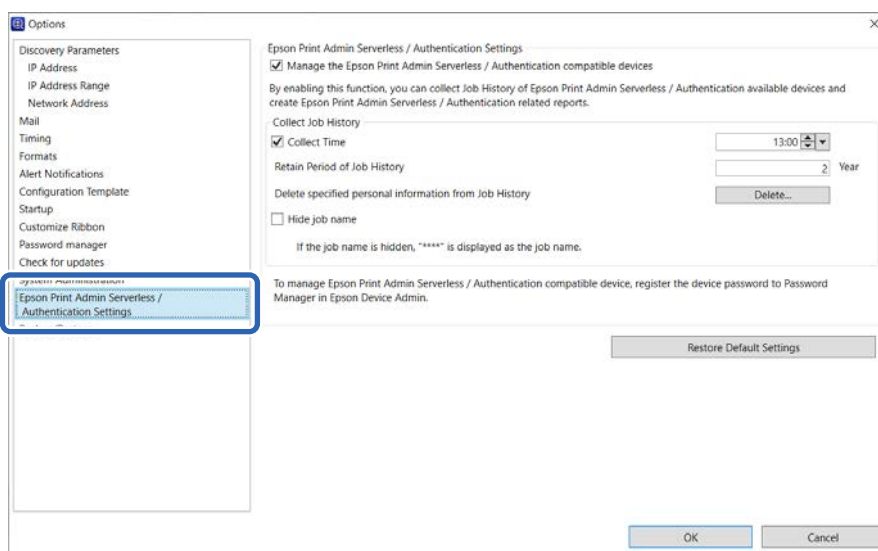
Важливо

Якщо ви не зареєстрували пароль адміністратора сканера в Epson Device Admin, спочатку зареєструйте його.

Процедура реєстрації наведена нижче.

[«Реєстрація пароля адміністратора сканера в Epson Device Admin» на сторінці 14](#)

1. Запустіть Epson Device Admin.
2. Оберіть **Options** на меню стрічки, а потім виберіть **Epson Print Admin Serverless / Authentication Settings**.



3. Налаштуйте кожен елемент.
4. Клацніть **ОК**.

Налаштування Epson Print Admin Serverless

Елемент	Пояснення
Manage the Epson Print Admin Serverless / Authentication compatible devices	<p>Виберіть цей пункт, щоб увімкнути налаштування для Epson Print Admin Serverless та виконайте такі дії та налаштування.</p> <ul style="list-style-type: none"> <input type="checkbox"/> Збирання даних історії завдань для сканерів за допомогою увімкнення налаштувань для Epson Print Admin Serverless <input type="checkbox"/> Складення звітів Epson Print Admin Serverless <input type="checkbox"/> Відобразіть кнопку Edit Device Users на меню стрічки

Робота та керування

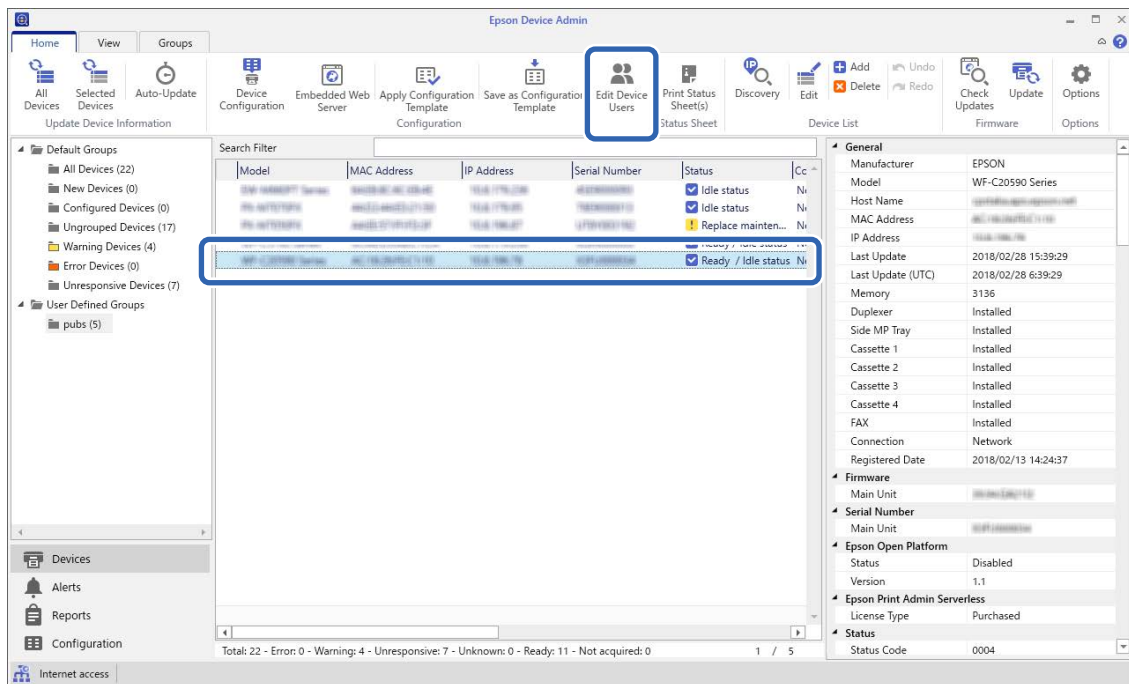
Елемент	Пояснення
Collect Time	Виберіть цей пункт, щоб налаштувати час збирання даних історії завдань за сканерів, сумісних з Epson Print Admin Serverless.
Retain Period of Job History	Можна встановити період збереження історії завдань друку на сторінці Epson Device Admin до п'яти років. Історія, термін зберігання якої вичерпано, видаляється.
Delete specified personal information from Job History	Натисніть Delete , щоб видалити вказану особисту інформацію з журналу завдань.
Hide job name	Не використовується для сканерів.

Технічне обслуговування користувача

Ви можете виконувати підтримку інформації користувача, зареєстрованої на сканері.

Редагування окремо

1. Виберіть сканер, інформацію користувача з якого потрібно редагувати у списку пристроїв.



2. Виберіть **Configuration — Edit Device Users** у меню стрічки. Відобразиться список користувачів.
3. Виберіть користувача, якого потрібно редагувати.

Примітка.

Щоб здійснювати пошук у списку користувачів, виберіть елемент, який потрібно знайти в полі **Find**, введіть ключове слово та клацніть **Execute**.

Клацніть **Clear**, щоб видалити введене значення.

Робота та керування

4. Клацніть **Edit**.

Відобразиться інформація користувача.

5. Відредагуйте кожен елемент, після чого клацніть **OK**.

The 'Edit User' dialog box contains the following fields:

- User ID:
- User name Display:
- Password:
- Authentication Card ID:
- ID Number: Generate automatically in the device
- Department:
- Mail Address:

Buttons: **OK** (highlighted), Cancel

6. Клацніть **Transmit**.

Відобразиться екран надсилання підтвердження.

The 'Epson Device Admin' window shows the following 'User List':

Nu...	User ID	User name Display	Department	E-Mail Address
0001	epson001	epson001	epson pubs	epson001@pubs.net
0002	epson002	epson002	epson pubs	epson002@pubs.net
0003	epson003	epson003	epson pubs	epson003@pubs.net
0004	epson004	epson004	epson pubs	epson004@pubs.net
0005	epson005	epson005	epson pubs	epson005@pubs.net
0006	epson006	epson006	epson pubs	epson006@pubs.net
0007	epson007	epson007	epson pubs	epson007@pubs.net
0008	epson008	epson008	epson pubs	epson008@pubs.net
0009	epson009	epson009	epson pubs	epson009@pubs.net
0010	epson010	epson010	epson pubs	epson010@pubs.net
0011				
0012				
0013				
0014				
0015				
0016				
0017				
0018				

Buttons: Edit, Delete, Import, Export, **Transmit** (highlighted), Cancel, Help

7. Натисніть кнопку **OK** на екрані надсилання підтвердження.

8. Клацніть на екрані завершення кнопку **OK**.

Групове редагування

1. Виберіть сканер, інформацію користувача з якого потрібно редагувати у списку пристроїв.

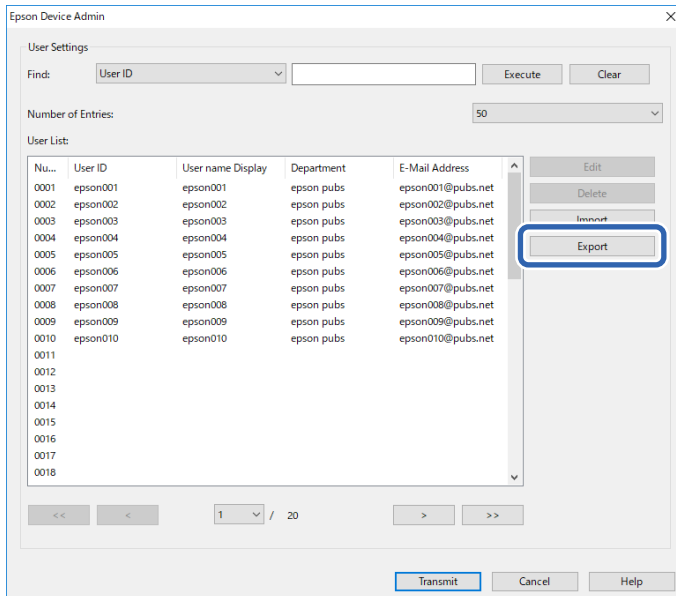
2. Виберіть **Configuration > Edit Device Users** у меню стрічки.

Відобразиться список користувачів.

Робота та керування

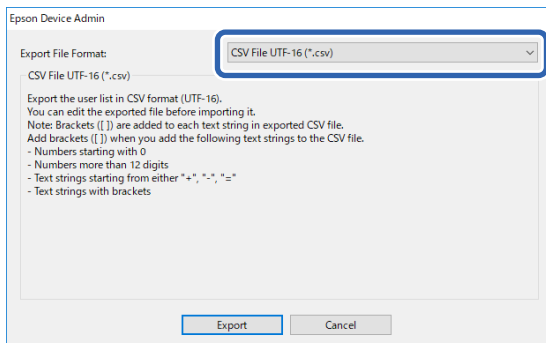
3. Клацніть **Export**.

Буде відображено екран вибору способу експортування.



4. Виберіть спосіб експортування інформації користувача.

У разі редагування файлу CSV за допомогою Microsoft Excel, виберіть **CSV File UTF-16 (*.csv)**. Див. докладніше про формат файлів у наступному розділі.

5. Клацніть **Export**.6. Виберіть розташування, де потрібно зберегти файл, і клацніть **Save**.

Файл буде збережено.

7. Редагуйте та зберігайте цей файл CSV в табличному редакторі, наприклад Microsoft Excel, або текстовому редакторі.

**Важливо**

Не змінюйте кодування або інформацію заголовка файлу. Інакше імпортування файлу може не вдатися.

8. Клацніть **Import**.

Робота та керування

9. Виберіть **CSV or ENE File** на **Import Source**.

10. Клацніть **Browse**.

Буде відображено екран вибору файлів.

11. Виберіть файл, який потрібно імпортувати, а тоді клацніть **Open**.

12. Виберіть спосіб імпортування.

- Overwrite and Add**: якщо такий ідентифікатор користувача вже є, замініть його. В іншому випадку — додайте його.
- Replace All**: замініть усю інформацію користувача новою.

13. Клацніть **OK**.

Відобразиться екран підтвердження.

14. Клацніть **OK**.

Розпочнеться перевірка імпортованого файлу, а результат буде відображено на екрані.

Примітка.

Клацніть **Valid Users**, щоб відкрити екран видалення інформації користувача. Ви можете видалити інформацію користувача, перш ніж імпортувати її. Для цього виберіть її та клацніть **Delete**.

15. Клацніть **Import**.

Формат експортування

Елемент	Пояснення
CSV File UTF-16 (*.csv)	Експортування у файл CSV, розділений табуляціями, в кодуванні Юнікод (UTF-16).
CSV File UTF-8 (*.csv)	Експортування у файл CSV, розділений комами або крапками з комою, в кодуванні Юнікод (UTF-8). Роздільник можна налаштувати в CSV data delimiter , вибравши Options > Formats .
Binary file (*.ene)	Експортування у файл ENE. На імпортування цього файлу можна встановити пароль. Ви не зможете редагувати файл ENE, оскільки це — зашифрований двійковий файл.

Перевірка інформації про сканер у Web Config

Переглянути інформацію про сканер можна за допомогою Web Config.

Сповіщення електронною поштою та знімки екрану

Перевірити стан віддаленого сканера можна за допомогою сповіщень електронною поштою та знімків панелі.

Про сповіщення електронною поштою

Ця функція сповіщення надсилає електронний лист на вказану адресу, коли відбувається якась подія зі сканером, як-от помилка сканера.

Можна зареєструвати до п'яти одержувачів і встановити налаштування сповіщення для кожного одержувача.

Для використання цієї функції, перш ніж налаштовувати сповіщення, потрібно налаштувати поштовий сервер.

Докладніші відомості про налаштування елементів див. в документі *Посібник адміністратора сканера*.

Перевірка дисплея панелі віддаленого сканера

За допомогою Web Config можна перевірити дисплей панелі віддаленого сканера.

1. Запустіть Web Config сканера, який потрібно перевірити.

Коли ви отримаєте сповіщення електронною поштою, можна запустити Web Config з URL-адреси, вказаної в електронному повідомленні.

2. Виберіть вкладку **Статус > Знімок панелі**.

Поточна панель сканера відображається в Web Config.

Щоб оновити, клацніть **Поновити**.

Пов'язані відомості

➔ [«Запуск функції Web Config у веб-браузері» на сторінці 12](#)

Резервне копіювання налаштувань

Виконати резервне копіювання налаштувань можна на Web Config, а шаблонів конфігурації — на Epson Device Admin.



Важливо

- Ви не зможете створити резервну копію ліцензійного ключа. Рекомендуємо записати його у текстовий файл або на папері.

У разі заміни сканера ви не зможете використовувати той самий ліцензійний ключ. У такому разі зверніться до дилера.

- Щоб створити резервні копії налаштувань Epson Print Admin Serverless, перш ніж виконати експортування, вкажіть ключ ліцензії.

Налаштування на сторінці Web Config

Можна експортувати значення налаштування, встановлене з Web Config до файлу. Його можна використовувати для резервного копіювання контактів, значень налаштувань, заміни сканера тощо. Експортований файл не можна редагувати, оскільки він експортується як двійковий файл.

Експортування налаштувань

Експорт налаштувань для сканера.

1. Відкрийте Web Config, а тоді виберіть вкладку **Керування пристроєм** > **Експортувати та імпортувати значення налаштування** > **Експорт**.
2. Виберіть налаштування, які слід експортувати.
Виберіть налаштування, які ви хочете експортувати. Якщо вибрати батьківську категорію, буде також вибрано підкатегорії. Однак не можна вибрати підкатегорії, які викликають помилки через дублювання в одній мережі (наприклад, IP-адреси тощо).
3. Введіть пароль, щоб зашифрувати експортований файл.
Щоб імпортувати файл, потрібен пароль. Не вводьте жодних символів, якщо не бажаєте зашифрувати файл.
4. Клацніть **Експорт**.

Важливо

*Якщо потрібно експортувати мережеві налаштування сканера, наприклад ім'я пристрою та адресу IPv6, виберіть **Увімкніть вибір індивідуальних налаштувань пристрою** та виберіть інші елементи. Використовуйте лише вибрані значення для сканера для заміни.*

Пов'язані відомості

➔ [«Запуск функції Web Config у веб-браузері» на сторінці 12](#)

Імпортування налаштувань

Імпортування експортованого файлу Web Config на сканер.

Важливо

- Експортований файл Web Config не містить ліцензійного ключа. Якщо Epson Print Admin Serverless вимкнено, виберіть вкладку **Epson Open Platform** > **Ключ продукту або ліцензійний ключ**, після чого введіть ліцензійний ключ, перш ніж імпортувати, щоб увімкнути Epson Print Admin Serverless.
- Перш ніж імпортувати значення, які містять окрему інформацію, наприклад, про ім'я сканера або IP-адресу, перевірте, чи немає такої самої IP-адреси у тій самій мережі. Якщо IP-адреси збігаються, сканер не відобразить значення.

1. Відкрийте Web Config, після чого виберіть **Epson Open Platform** > **Ключ продукту або ліцензійний ключ**, а відтак введіть ліцензійний ключ у **Ключ продукту або ліцензійний ключ**.

Робота та керування

2. Виберіть вкладку **Керування пристроєм** > **Експортувати та імпортувати значення налаштування** > **Імпорт**.
3. Виберіть експортований файл, після чого введіть зашифрований пароль.
4. Клацніть **Далі**.
5. Виберіть налаштування, який потрібно імпортувати, після чого клацніть **Далі**.
6. Клацніть **ОК**.

Ці налаштування будуть застосовані до сканера.

Пов'язані відомості

➔ [«Запуск функції Web Config у веб-браузері» на сторінці 12](#)

Шаблони конфігурації в Epson Device Admin

Шаблони конфігурації можна зберігати у файл і відновлювати з файлу.

Щоб дізнатися про резервне копіювання списку принтерів, інформації про сканер тощо, див. посібники Epson Device Admin.

Резервне копіювання шаблонів конфігурації

1. Виберіть **Configuration** на бічній панелі меню завдань.
2. Виберіть зі списку шаблонів шаблон конфігурації, резервну копію якого потрібно створити.
Попередньо налаштовані шаблони конфігурації вибрати не можна.

Примітка.

*Якщо потрібно вибрати кілька пристроїв, натисніть **Ctrl** або **Shift** та клацніть кнопку миші.*

3. Натисніть кнопку **Backup** на стрічці меню.



4. Виберіть місце призначення для збереження файлу та введіть ім'я файлу.
5. Клацніть **Save**.
Файл шаблону зберігається у форматі TSE.

Імпортування шаблонів конфігурації

Розархівуйте zip-файл, що містить шаблони конфігурації, та отримайте файли шаблонів конфігурації (у форматі TSE).

Робота та керування



1. Виберіть **Configuration** на бічній панелі меню завдань.
2. Натисніть кнопку **Import** на стрічці меню.
Буде відображено екран імпортування.





3. Виберіть файл шаблону конфігурації (у форматі TSE), який потрібно імпортувати.
4. Клацніть **Open**.
Шаблон конфігурації буде імпортовано, а результати буде відображено на екрані.
5. Клацніть **OK**.

Вхід в якості адміністратора з панелі керування

Для входу в систему в якості адміністратора з панелі керування сканера ви можете використовувати будь-який з наведених нижче методів.

1. Натисніть кнопку , коли з'явиться екран привітання **Ласкаво просимо** (екран очікування автентифікації).
Відобразиться головний екран.
2. Торкніться елемента  у верхньому правому куті екрана.
3. Виберіть **Адміністратор**.
4. Введіть пароль адміністратора.
Відобразиться повідомлення про успішне виконання входу, після чого ви побачите головний екран на панелі керування.

Щоб вийти із системи, торкніться  у правій верхній частині екрана або натисніть кнопку .

Вимкання Epson Print Admin Serverless

Вимкніть параметр Epson Print Admin Serverless.



Важливо

Після повторного вмикання параметра Epson Print Admin Serverless після того, як його було вимкнено, відновлюються значення за замовчуванням. Рекомендуємо створювати резервні копії налаштувань перед вимканням.

Пов'язані відомості

➔ «Резервне копіювання налаштувань» на сторінці 79

Вимикання зі сторінки Web Config

Ліцензію Epson Print Admin Serverless можна вимкнути за допомогою сторінки Web Config.

1. Відкрийте Web Config і виберіть вкладку **Epson Open Platform > Ключ продукту або ліцензійний ключ**.
2. Видаліть ключ виробу в **Ключ продукту або ліцензійний ключ**.
3. Клацніть **Далі**.
Відобразяться налаштування.
4. Клацніть **ОК**.
Налаштування буде передано на сканер і зв'язок буде перервано. Через кілька секунд завантажить сторінку Web Config повторно.
5. Виберіть вкладку **Epson Open Platform > Ключ продукту або ліцензійний ключ**.
Якщо меню **Epson Print Admin Serverless** не відображається, Epson Print Admin Serverless вимкнено.

Примітка.

Інформацію користувача та журнали буде збережено, навіть якщо параметр Epson Print Admin Serverless вимкнено. Їх можна видалити після відновлення налаштувань сканера за замовчуванням.

Пов'язані відомості

➔ «Запуск функції Web Config у веб-браузері» на сторінці 12

Вирішення проблем

Картка автентифікації не зчитується

Перевірте зазначену нижче інформацію.

- Перевірте, чи пристрій автентифікації правильно підключено до сканера.
Підключіть пристрій автентифікації до порту зовнішнього інтерфейсу пристрою USB на задній панелі сканера.
- Переконайтеся, що пристрій та картка автентифікації сертифіковані.
Зв'яжіться з дилером для отримання інформації про підтримувані пристрої та карти автентифікації.

Не вдається відкрити Web Config

Не призначено IP-адресу для сканера.

Чинну IP-адресу не можна призначити сканеру. Налаштуйте IP-адресу за допомогою панелі керування сканера. Перевірити правильність поточного налаштування можна з панелі керування сканера.

Веб-браузер не підтримує стійкість шифрування для SSL/TLS.

SSL/TLS має стійкість шифрування. Ви можете відкрити Web Config за допомогою веб-браузера, який підтримує групове шифрування, як показано нижче. Переконайтеся, що ви використовуєте підтримуваний браузер.

- 80 бит: AES256/AES128/3DES
- 112 бит: AES256/AES128/3DES
- 128 бит: AES256/AES128
- 192 бит: AES256
- 256 бит: AES256

Термін дії CA-підписаний Сертифікат минув.

Якщо виникла проблема з датою спливання терміну дії сертифіката, при підключенні до Web Config за допомогою зв'язку SSL/TLS (https) буде відображено повідомлення «Термін дії сертифікату минув». Якщо це повідомлення з'являється до дати спливання терміну дії, переконайтеся, що дату на сканері налаштовано правильно.

Вирішення проблем

Загальна назва сертифіката та сканера не збігаються.

Якщо загальна назва сертифіката та сканера не збігаються, з'являється повідомлення «Назва сертифіката безпеки не збігається...» під час доступу до Web Config за допомогою зв'язку SSL/TLS (https). Це відбувається через те, що нижченаведені IP-адреси не збігаються.

- IP-адреса сканера, що введена до загальної назви для створення Сертифікат із власним підписом або CSR
- IP-адреса, що введена у веб-браузер під час запуску Web Config

Якщо це Сертифікат із власним підписом, оновіть сертифікат.

Для СА-підписаний Сертифікат знов візьміть сертифікат для сканера.

Для веб-браузера не налаштовано параметр проксі-сервера локальної адреси.

Якщо сканер налаштовано на використання проксі-сервера, налаштуйте веб-браузер так, щоб він не підключався до локальної адреси через проксі-сервер.

- Windows:

Виберіть **Панель керування > Мережа й Інтернет > Властивості браузера > Підключення > Налаштування локальної мережі > Проксі-сервер**, після чого налаштуйте на невикористання проксі-сервера для локальної мережі (локальних адрес).

- Mac OS:

Виберіть **Системні налаштування (або Системні параметри) > Мережа > Додатково > Проксі**, після чого зареєструйте локальну адресу для **Не використовувати налаштування проксі для таких хостів і доменів**.

Приклад:

192.168.1.*: локальна адреса 192.168.1.XXX, маска підмережі 255.255.255.0

192.168.*.*: локальна адреса 192.168.XXX.XXX, маска підмережі 255.255.0.0

У налаштуваннях комп'ютера вимкнено DHCP.

Якщо на комп'ютерів вимкнено службу DHCP, призначену для автоматичного отримання IP-адреси, відкрити Web Config не вдасться. Увімкніть DHCP.

Приклад для Windows 10:

Відкрийте панель керування, а потім натисніть **Мережа та інтернет > Центр мережевих підключень і спільного доступу > Змінити налаштування адаптера**. Відкрийте екран властивостей підключення, яке використовується, а потім екран властивостей для **Протоколу Інтернету версії 4 (TCP/IPv4)** або **Протоколу Інтернету версії 6 (TCP/IPv6)**. Перевірте, чи вибрано у відображеному вікні параметр **Отримати IP-адресу автоматично**.

Не вдається активувати Epson Print Admin Serverless

Переконайтеся, що введено правильний ліцензійний ключ у Web Config або Epson Device Admin.

Відображається повідомлення, що спливає термін дії ліцензійного ключа

Якщо відображається повідомлення, що спливає термін дії ліцензійного ключа, коли термін ще діє, переконайтеся, що налаштування дати й часу сканера правильні.

Дізнатися про термін дії ліцензії можна в дилера.

Звіт Epson Device Admin немає вмісту


Якщо у звіті немає вмісту для Usage Per User, Usage Per Department і Job History в Epson Device Admin, перевірте пункти, наведені нижче.

- Переконайтеся, що ви зареєстрували пароль адміністратора сканера в програмі Epson Device Admin.
Якщо ви не зареєстрували пароль адміністратора сканера в програмі Epson Device Admin, ви не зможете отримати історію завдань зі сканера.
Процедура реєстрації наведена нижче.
[«Реєстрація пароля адміністратора сканера в Epson Device Admin» на сторінці 14](#)
- Якщо ви змінили пароль адміністратора сканера, переконайтеся, що ви також змінили зареєстрований пароль, вибравши **Options > Password manager**.
- Переконайтеся, що ліцензійний ключ Epson Print Admin Serverless було розпізнано на сторінці Epson Device Admin.
Перевірте стан ліцензії, використовуючи спосіб, наведений нижче.
 1. Запустіть Epson Device Admin, а тоді виберіть потрібний сканер зі списку пристроїв.
 2. Перевірте текст, відображений в полі **License Type** розділу **Epson Print Admin Serverless** на панелі докладних відомостей про пристрій.
Якщо ліцензійний ключ не розпізнано, незважаючи на те, що ви його встановлювали, отримайте інформацію про пристрій, клацнувши **All Devices** або **Selected Devices** у меню стрічки.

Додаток

Інформація користувача, записана в сканері

Інформація користувача, записана в сканері, та спосіб її видалення зазначено нижче.

Інформація	Спосіб видалення
Epson Print Admin Serverless Налаштування користувача <ul style="list-style-type: none"> <input type="checkbox"/> Ідентифікатор користувача <input type="checkbox"/> Відображення ім'я користувача <input type="checkbox"/> Пароль <input type="checkbox"/> Ідентифікатор картки автентифікації <input type="checkbox"/> Відділ <input type="checkbox"/> Ел. адреса 	Виберіть вкладку Web Config, потім виберіть вкладку Epson Open Platform > Epson Print Admin Serverless > Налаштування користувача , а тоді виберіть Видалити все або Видалити .
Epson Print Admin Serverless Історія завдань	Увійдіть в панель керування сканера як адміністратор і виберіть Налаш. > Сист. адміністрування > Віднов. налашт. за зам. > Всі налаштування .  Важливо <i>Усі контакти та інші налаштування мережі також буде видалено. Видалені налаштування відновити не можна.</i>

Торгові марки

- Microsoft, Windows, Windows Server, Excel, Microsoft Edge, and Internet Explorer are trademarks of the Microsoft group of companies.
- Apple, macOS, OS X, and Safari are trademarks of Apple Inc., registered in the U.S. and other countries.
- Chrome is a trademark of Google LLC.
- Firefox is a trademark of the Mozilla Foundation in the U.S. and other countries.
- Загальне повідомлення. Усі інші торгові марки належать відповідним власникам і використовуються лише з метою ідентифікації.

© 2024 Seiko Epson Corporation

Обережно

- Несанкціоноване відтворення частини або всього цього посібника суворо заборонено.
- Зміни до змісту даного керівництва з експлуатації та до технічних характеристик даного продукту можуть бути внесені без попереднього повідомлення.
- Зв'яжіться з нашою компанією, якщо у вас виникнуть питання, ви знайдете помилку, відсутній опис тощо у вмісті цього посібника.

Додаток

- Незалежно від попереднього пункту, ми за жодних умов не несемо відповідальності за будь-які збитки або пошкодження, які виникли внаслідок експлуатації цього виробу.
- Ми за жодних умов не будемо нести відповідальність за будь-які збитки або пошкодження, які виникли внаслідок експлуатації цього виробу будь-яким способом, відмінним від описаного в цьому посібнику, неналежного використання цього виробу чи модифікацій, виконаних третьою стороною, крім нашої компанії чи наших постачальників.