

SL-D3000- Druckertreiber- Benutzerhandbuch

Inhalt

Druckertreiber installieren

Systemanforderungen.	3
Unterstützte Betriebssysteme.	3
Verbindungskonfiguration.	4
Betriebsumgebung.	4
Druckertreiber installieren.	6

Druckertreiberfunktionen

Main (Haupteinstellungen)-Bildschirm.	9
Page Layout (Seitenlayout)-Bildschirm.	11
Configuration (Konfiguration)-Bildschirm.	12

Grundlegende Druckmethoden

Drucken von PhotoShop.	13
Druck abbrechen.	18
Druckertreiber-Hilfe anzeigen.	19
Hilfe 1 anzeigen.	19
Hilfe 2 anzeigen.	19

Über Druckertreiberfunktionen drucken

Farbe.	20
Farbeeinstellungen.	20
Farbanpassung für Farbtöne.	21
Farbmanagement per Anwendung (keine Farbanpassung).	23
Farbmanagement per Druckertreiber (ICM).	24
Randlos drucken.	26
Einstellverfahren.	26
Auf angepasstem Papier drucken.	28
Bildvorschau anzeigen.	30
Druckertreiber-Einstellungen speichern.	32
Rückseitendruck einstellen.	33

Konfiguration

Anzeigesprache und Maßeinheiten einstellen.	34
---	----

Problemlösung

Wenn eine Fehlermeldung angezeigt wird.	35
Sie können nicht drucken (der Drucker funktioniert nicht).	35

Der Drucker klingt als würde er drucken, druckt jedoch nicht.	37
Die Ausdrücke sind nicht wie erwartet.	37

Druckertreiber deinstallieren

Druckertreiber installieren

Druckertreiber installieren

Systemanforderungen

Unterstützte Betriebssysteme

Installieren Sie den Druckertreiber auf dem Client-PC, der den Druck durchführt.

Der Druckertreiber kann unter folgenden Betriebssystemen installiert werden.

Stellen Sie sicher, dass der Client-PC folgende Bedingungen erfüllt.

Betriebssystem	Windows XP Professional (SP3)
	Windows 7 Professional (SP1) 32- und 64-Bit-Versionen
Installationsbenutzerkonto	Melden Sie sich als Benutzer mit einem „Administratorkonto“ an (als zur Administratoren-Gruppe gehörender Benutzer).

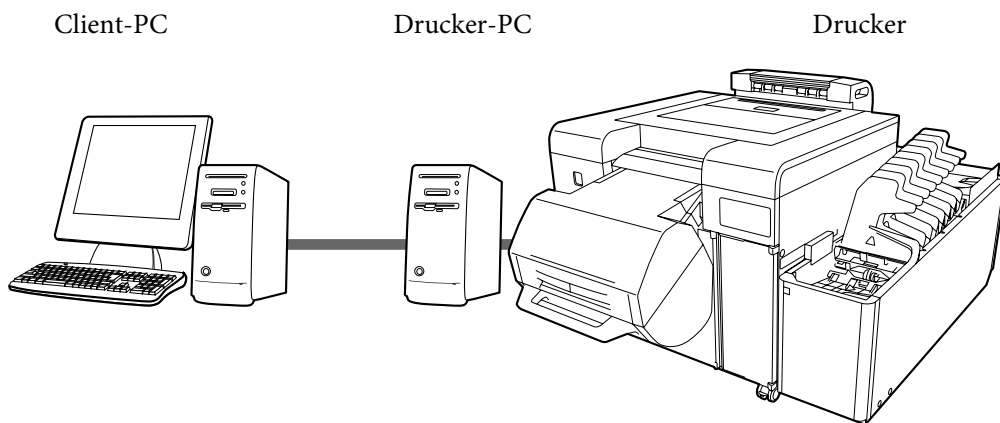
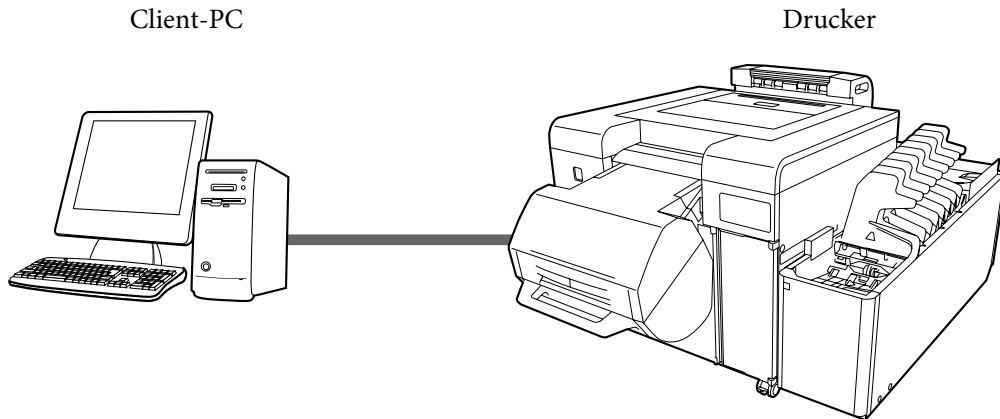
Hinweis:

Falls während der Installation die Meldung angezeigt wird, dass bereits eine ältere Version des Druckertreibers installiert ist, befolgen Sie zur Installation des neuen Druckertreibers die Anweisungen auf dem Bildschirm.

Druckertreiber installieren

Verbindungskonfiguration

Der Client-PC kann direkt mit dem Drucker verbunden werden; alternativ können Sie ihn über einen Drucker-PC mit dem Drucker verbinden.



In beiden Situationen sollte der Druckertreiber auf dem Client-PC installiert sein.

Wenn mehrere Client-PCs verbunden sind, installieren Sie den Druckertreiber auf jedem Client-PC, der den Druckertreiber nutzt. Wenn außerdem mehrere Drucker verbunden sind, installieren Sie den Druckertreiber für jeden einzelnen Drucker.

Betriebsumgebung

Installieren Sie den Druckertreiber in Betriebsumgebungen, die folgende Bedingungen erfüllen.

- Die Systemanwendung des Druckers wurde installiert.
- Der Zieldrucker wurde über das Maintenance Utility (Utilità di manutenzione) zur Printer List (Druckerliste) hinzugefügt.
- Der Zieldrucker hat die Post-operation Check (Nach-Einsatz-Prüfung) abgeschlossen.

Druckertreiber installieren

Hinweis:

Falls die obigen Anforderungen nicht erfüllt werden, wird der Druckertreiber möglicherweise nicht richtig installiert und es können Probleme in der Systemanwendung des Druckers auftreten.

Weitere Informationen zur Installation der Systemanwendung des Druckers finden Sie in der „SL-D3000-Administratoranleitung“.

Druckertreiber installieren

Druckertreiber installieren

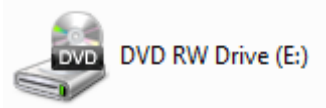
Hinweis:

- ❑ Beachten Sie bei der Installation folgende Punkte.
 - ❑ Ziehen Sie nicht das USB- oder LAN-Kabel ab, das Drucker und PC verbindet.
 - ❑ Schalten Sie Drucker oder PC nicht aus.
 - ❑ Der Drucker hat die Post-operation Check (Nach-Einsatz-Prüfung) abgeschlossen.
- ❑ Sie müssen mit einem Administratorkonto angemeldet sein.
- ❑ Falls unter Windows 7 ein Administratorkennwort oder eine Bestätigung angefordert wird, geben Sie das Kennwort ein und setzen dann den Vorgang fort.

1 Legen Sie die Software-CD-ROM in den Client-PC ein.

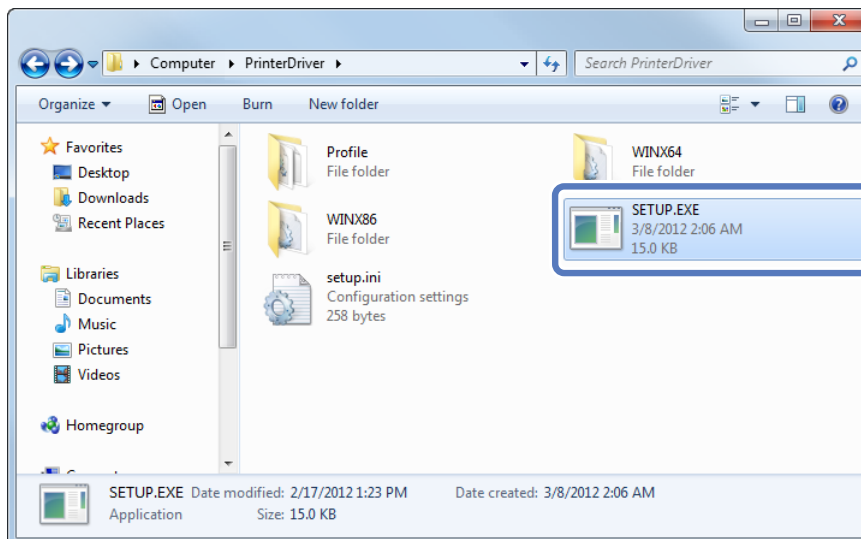
2 Öffnen Sie den CD-ROM-Ordner.

Doppelklicken Sie unter **My Computer (Arbeitsplatz)** (oder **Computer**) auf das CD-ROM-Symbol.



3 Doppelklicken Sie im „Printer Driver“-Ordner auf „Setup.exe“.

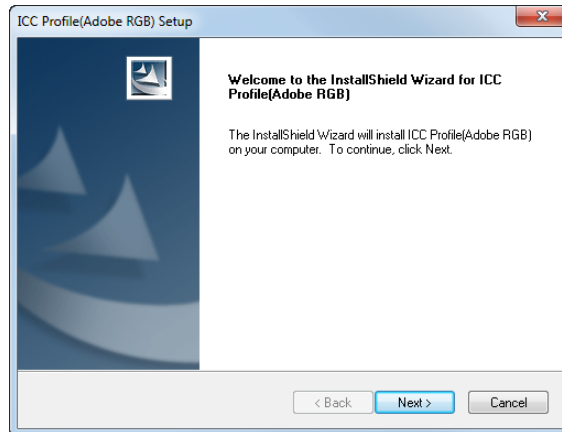
Der Setup (Einrichtung) sbildschirm erscheint.



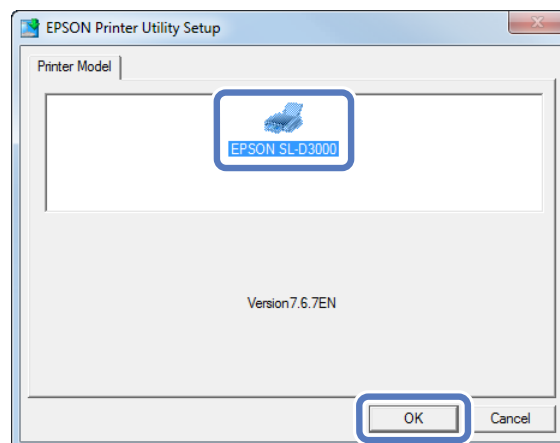
Druckertreiber installieren

- 4** Falls das Adobe RGB ICC-Profil nicht installiert ist, wird folgender Bildschirm angezeigt. Befolgen Sie die Bildschirmanweisungen zur Installation des Profils.

Falls das Adobe RGB ICC-Profil bereits installiert ist, wird der Bildschirm auf Schritt **5** angezeigt.

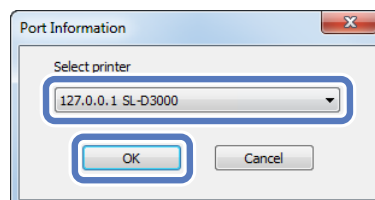


- 5** Sobald die Adobe RGB ICC-Profilinstallation abgeschlossen ist, wird der Druckermodell-Auswahlbildschirm angezeigt. Wählen Sie den entsprechenden Drucker, klicken Sie dann auf **OK**.



- 6** Wählen Sie den Namen des Druckers, mit dem Sie sich verbinden möchten, klicken Sie dann auf **OK**.

Wenn der Drucker-PC mit dem Drucker verbunden ist, wird die IP-Adresse des Drucker-PCs vor dem Druckernamen hinzugefügt.



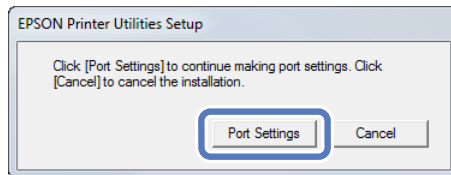
Druckertreiber installieren

Tipp:

- ❑ Sie können den Druckernamen im Maintenance Utility (Utilità di manutenzione) prüfen. Weitere Informationen zum Maintenance Utility (Utilità di manutenzione) finden Sie im „SL-D3000-Benutzerhandbuch“.
- ❑ Falls der verbundene Drucker nicht verifiziert werden kann, erscheint eine Fehlermeldung und der Drucker kann nicht ausgewählt werden. Stellen Sie sicher, dass der Drucker im Maintenance Utility (Utilità di manutenzione) hinzugefügt wurde.

7

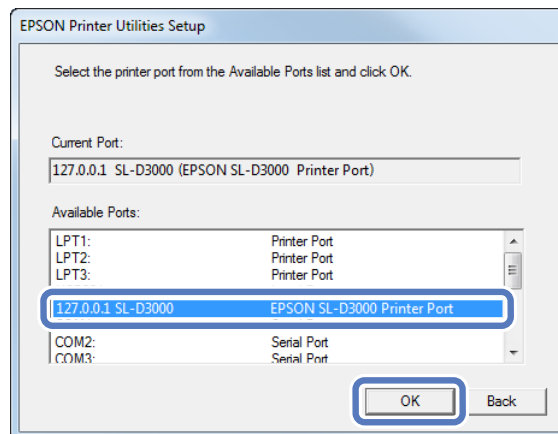
Klicken Sie auf **Port Settings (Porteinstellungen)**.



8

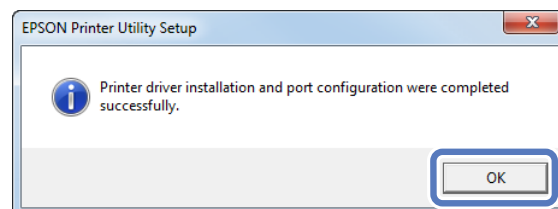
Setzen Sie ein Häkchen bei dem Port, mit dem Sie sich verbinden möchten, klicken Sie dann auf **OK**.

Der Port wird über den in Schritt 6 ausgewählten Druckernamen erstellt. Wählen Sie diesen Port, klicken Sie dann auf **OK**.



9

Klicken Sie auf **OK**.



Damit ist dieser Abschnitt abgeschlossen.

Tipp:

Der Name des Druckertreibers wird als „EPSON SL-D3000“ registriert. Geben Sie diesen Namen beim Drucken von anderen Anwendungen an. In Systemkonfigurationen, die keinen Drucker-PC nutzen, wird der „Druckmonitor für SL-D3000“-Treiber zum Einsatz mit dem System registriert. Dieser kann nicht als Druckertreiber verwendet werden.

Druckertreiberfunktionen

Druckertreiberfunktionen

Der Druckertreiber ist eine Software, die Ihnen das Drucken mit Hilfe von Informationen und Anweisungen von anderen Anwendungen ermöglicht.

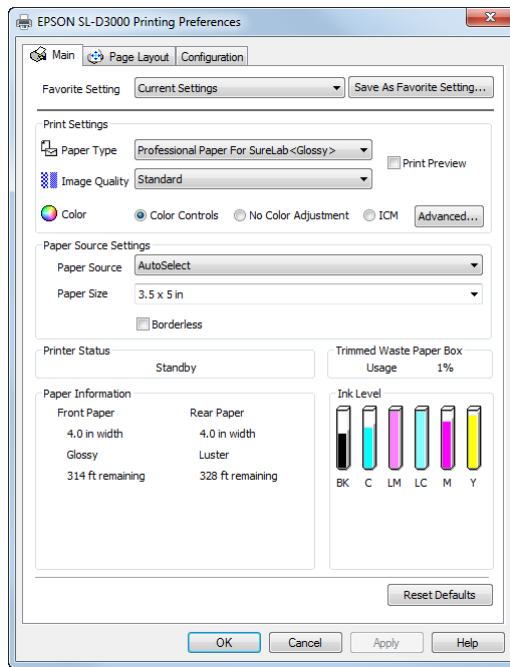
Die Main (Haupt)funktionen des Druckertreibers werden nachstehend beschrieben.

- Konvertiert die von Anwendungen empfangenen Daten in druckbare Daten und sendet sie an den Drucker.
- Legt Druckeinstellungen, wie Medientyp und Größe am Einstellungsbildschirm fest.

Main (Haupteinstellungen)-Bildschirm





Am Main (Haupteinstellungen)-Bildschirm können Sie die erforderlichen Elemente und die Druckqualität zum Drucken einstellen.

Außerdem können Sie Ihre Einstellungen als Favorite Setting (Benutzereinstellungen) registrieren.



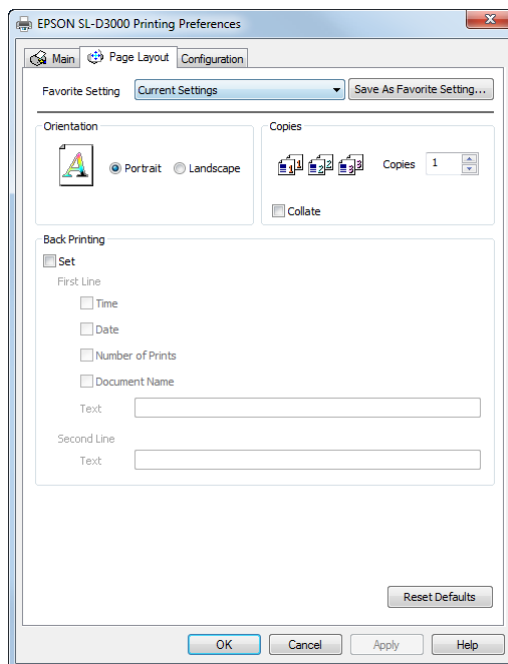
Element	Erläuterung
Favorite Setting (Benutzereinstellungen)	Sie können die bevorzugten Einstellungen speichern und dann beim Drucken anwenden. ➔ „Druckertreiber-Einstellungen speichern“ auf Seite 32

Druckertreiberfunktionen

Element		Erläuterung
Print Settings (Druckereinstellungen)	Paper Type (Druckmedium)	Wählen Sie Paper Type (Druckmedium) entsprechend dem verwendeten Papier.
	Image Quality (Bildqualität)	Wählen Sie eine Druckqualität: Standard (720 DPI) oder High Image Quality (Hohe Bildqualität) (1440 DPI). Wählen Sie im Normalfall Standard . Wählen Sie High Image Quality (Hohe Bildqualität) , wenn Sie bei höherer Auflösung drucken möchten. Der Ausdruck dauert länger als im Standard modus, da die Bildqualität eine höhere Priorität erhält. Sie können High Image Quality (Hohe Bildqualität) nur wählen, wenn Hochglanz oder Glanz als Paper Type (Druckmedium) eingestellt ist.
	Color (Farbe)	Wählen Sie die Farbanpassungsmethode, die beim Druck angewandt werden soll.  „Farbe“ auf Seite 20
	Print Preview (Druckvorschau)	Zur Anzeige einer Vorschau vor dem Druck auswählen.  „Bildvorschau anzeigen“ auf Seite 30
Paper Source Settings (Papierzufuhreinstellungen)	Paper Source (Papierzufuhr)	Zeigt die Paper Source (Papierzufuhr). Sie können lediglich AutoSelect (Auto-Auswahl) wählen. AutoSelect (Auto-Auswahl) wählt die Papierzufuhr (vorne oder hinten) automatisch entsprechend dem eingelegten Papier.
	Paper Size (Papierformat)	Wählen Sie das zum Druck verwendete Papierformat. Über User Defined (Benutzerdefiniert) können Sie Größen registrieren, die nicht bereits in der Liste enthalten sind.  „Auf angepasstem Papier drucken“ auf Seite 28
	Borderless (Randlos)	Zum Drucken ohne Ränder an den Kanten des Papiers. Falls diese Funktion nicht ausgewählt wird, können je nach Betriebsumgebung etc. Ränder an den Kanten des Ausdrucks erscheinen. Außerdem können Sie den Umfang der Ränder über Ihre Software festlegen.  „Randlos drucken“ auf Seite 26
Printer Status (Druckerstatus)	Zeigt den aktuellen Status des Druckers.	
Trimmed Waste Paper Box (Verschnittpapierbehälter)	Zeigt den Nutzungsstatus des Verschnittpapierbehälter.	
Paper Information (Papier)	Zeigt Breite, Typ und Menge des restlichen eingelegten Papiers.	
Ink Level (Tintenstand)	Zeigt die Tintenstände.	
Reset Defaults (Standard zurück)	Setzt die alle Einstellungen auf ihre Standardwerte zurück.	

Druckertreiberfunktionen

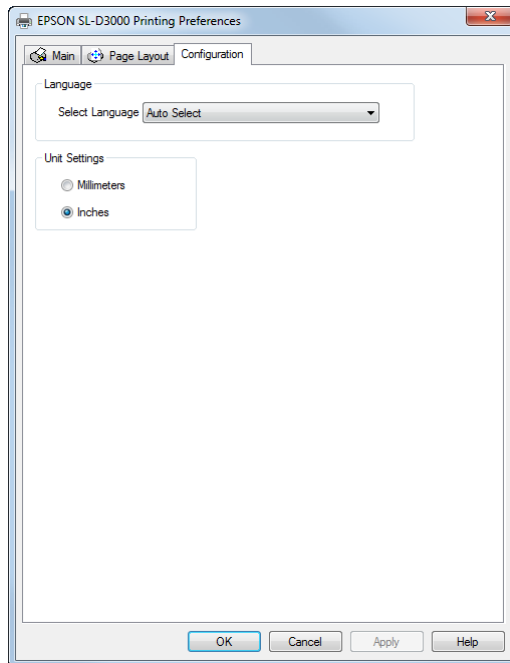
Page Layout (Seitenlayout)-Bildschirm



Element		Erläuterung
Orientation (Ausrichtung)		Klicken Sie zur Auswahl der Druckausrichtung auf Portrait (Hochformat) oder Landscape (Querformat) . Dies sollte mit der in der Anwendung festgelegten Ausrichtung übereinstimmen.
Copies (Kopien)	Copies (Kopien)	Gibt die Anzahl von Kopien an.
	Collate (Sortieren)	Zum Druck mehrseitiger Dokumente wählen, wenn Sie zwei oder mehr Seiten mit Daten drucken.
Back Printing (Rückseitendruck)	Set	Zum Drucken der Informationen, die Sie für First Line (Erste Zeile) und Second Line (Zweite Zeile) auf der Rückseite des Papiers eingestellt haben, wählen. Dies ist verfügbar, wenn die Rückseitendruckeinheit installiert ist. 🔗 „Rückseitendruck einstellen“ auf Seite 33
	First Line (Erste Zeile)	Wählen Sie die Informationen, die Sie in die erste Zeile drucken möchten.
	Second Line (Zweite Zeile)	Wählen Sie die Informationen, die Sie in die zweite Zeile drucken möchten.

Druckertreiberfunktionen

Configuration (Konfiguration)-Bildschirm



Element	Erläuterung
Language (Sprache)	Wählen Sie die beim Druckertreiber verwendete Sprache. Auto Select (Automatische Auswahl) wählt je nach Sprache des Betriebssystems automatisch Japanisch oder Englisch.
Unit Settings (Einheiteneinstellungen)	Wählen Sie die Maßeinheiten.

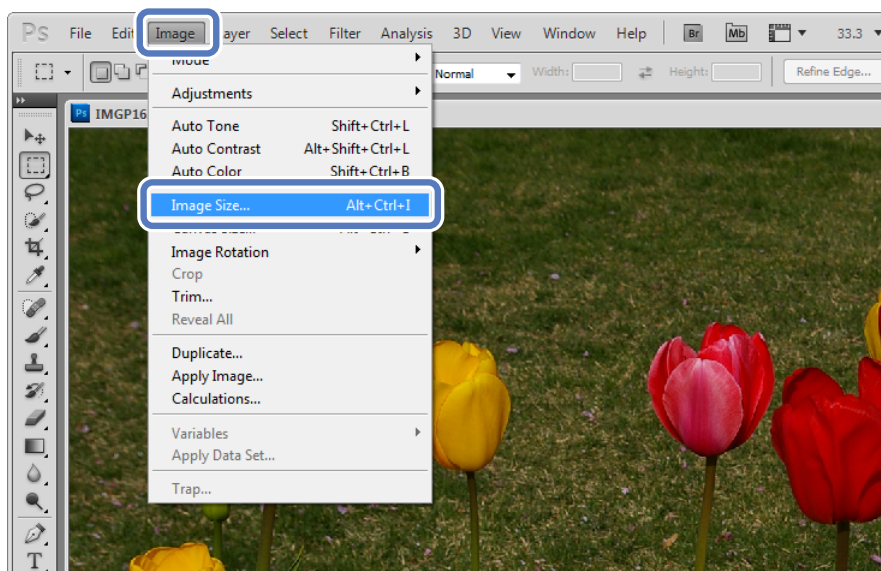
Grundlegende Druckmethoden

Drucken von PhotoShop

Der folgende Abschnitt beschreibt, wie Sie Bilddaten an Ihrem Computer beispielsweise mit Hilfe von Adobe Photoshop CS5 drucken.

Arbeitsschritte können je nach verwendeter Anwendung variieren. Weitere Einzelheiten entnehmen Sie der mit Ihrer Anwendung gelieferten Bedienungsanleitung.

- 1 Starten Sie Adobe Photoshop CS5, öffnen Sie ein Bild.
- 2 Klicken Sie im Menü Image (Bild) zur Anzeige des Image Size (Bildgröße)-Bildschirms auf **Image Size (Bildgröße)**.



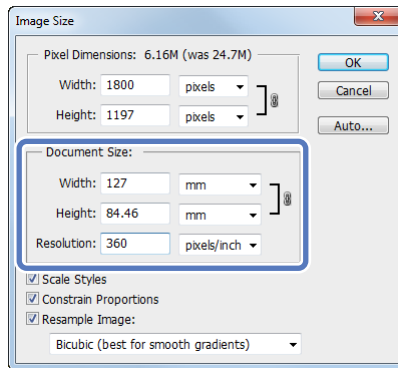
Grundlegende Druckmethoden

3 Geben Sie Bildgröße und Auflösung an.

Wählen Sie **Constrain Proportions (Proportionen beschränken)**; passen Sie dann **Width (Breite)** und **Height (Höhe)** auf die zu druckende Papiergröße an.

Geben Sie **Resolution (Auflösung)** an. Hier legen wir beispielhaft 360 Pixel/Zoll fest.

Klicken Sie nach Abschluss der Einstellungen auf **OK**.

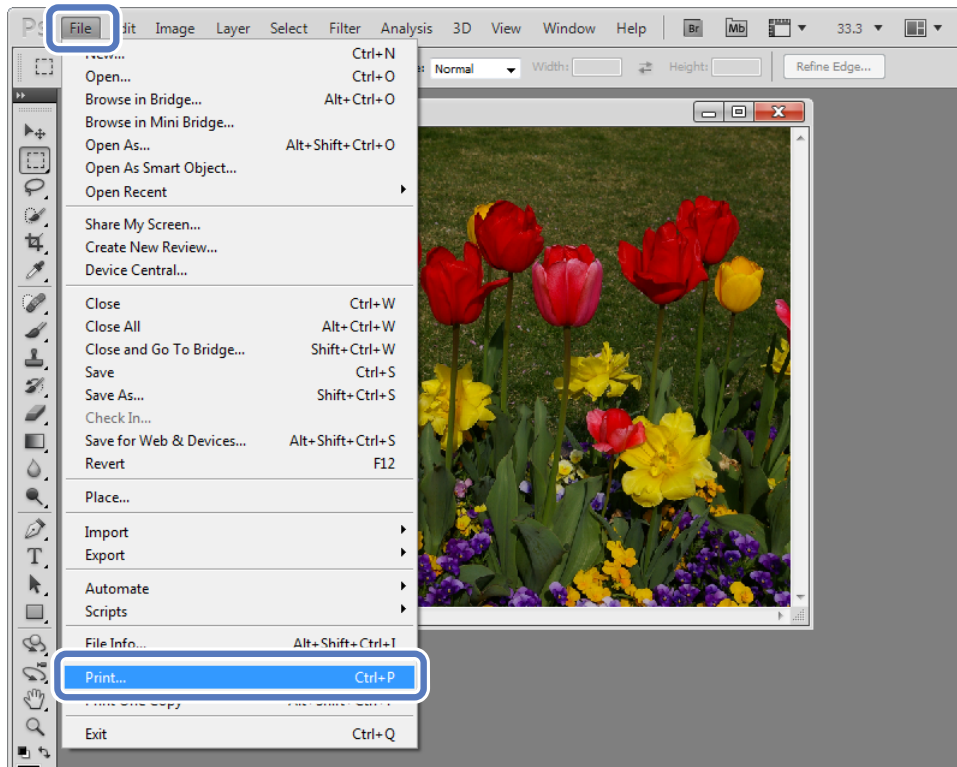


Tipp:

Sie können Kleingedrucktes durch Einstellen des Mehrfachen der Resolution (Auflösung) als Image Quality (Bildqualität)-Auflösung des Druckers erstellen.

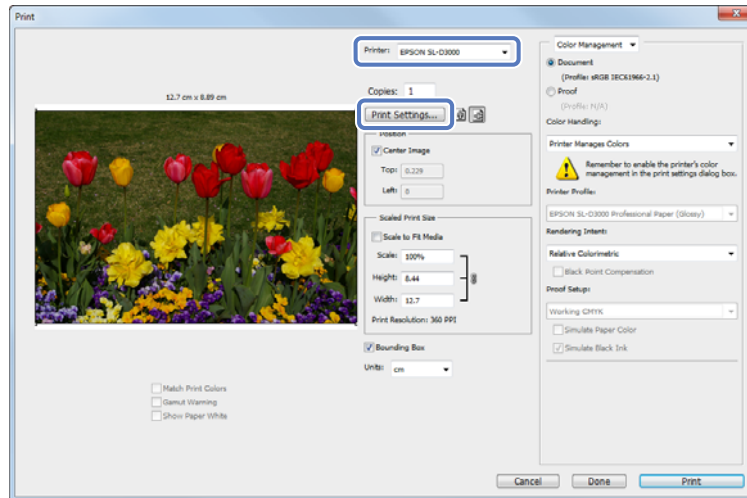
Da die Einstellungen bei Image Quality (Bildqualität) Standard (720 DPI) und High Image Quality (Hohe Bildqualität) (1440 DPI) lauten, empfehlen wir, das Mehrfache von 180 Pixeln/Zoll einzustellen.

4 Klicken Sie im File (Datei)-Menü zur Anzeige des Print (Drucken)-Bildschirms auf **Print (Drucken)**.



Grundlegende Druckmethoden

- 5** Wählen Sie diesen Drucker am Print (Drucken)-Bildschirm unter Printer (Drucker); klicken Sie dann auf **Print Settings (Druckeinstellungen)**.



- 6** Nehmen Sie die erforderlichen Einstellungen vor.

Paper Type (Druckmedium): Wählen Sie den zum Druck verwendeten Papiertyp.

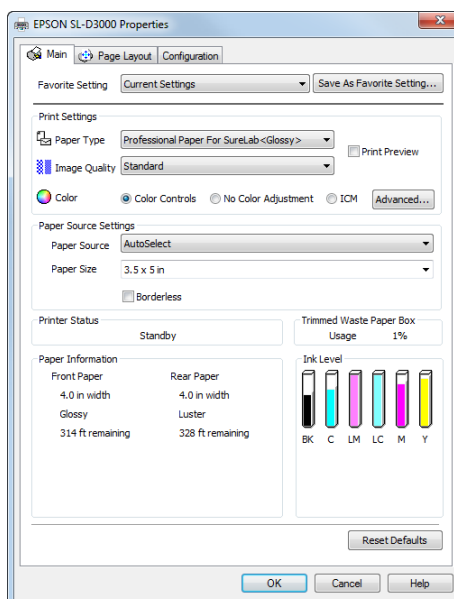
Image Quality (Bildqualität): Wählen Sie im Normalfall **Standard**. Wählen Sie **High Image Quality (Hohe Bildqualität)**, wenn Sie bei höherer Auflösung drucken möchten.

Paper Source (Papierzufuhr): Sie können nur AutoSelect (Auto-Auswahl) wählen. Diese Einstellung kann nicht geändert werden.

Paper Size (Papierformat): Wählen Sie das zum Druck verwendete Paper Size (Papierformat). Achten Sie darauf, dieses auf die in Schritt 3 festgelegte Bildgröße anzupassen.

[☞ „Druckertreiberfunktionen“ auf Seite 9](#)

Klicken Sie nach Abschluss der Einstellungen auf **OK**.



Grundlegende Druckmethoden

Tipp:

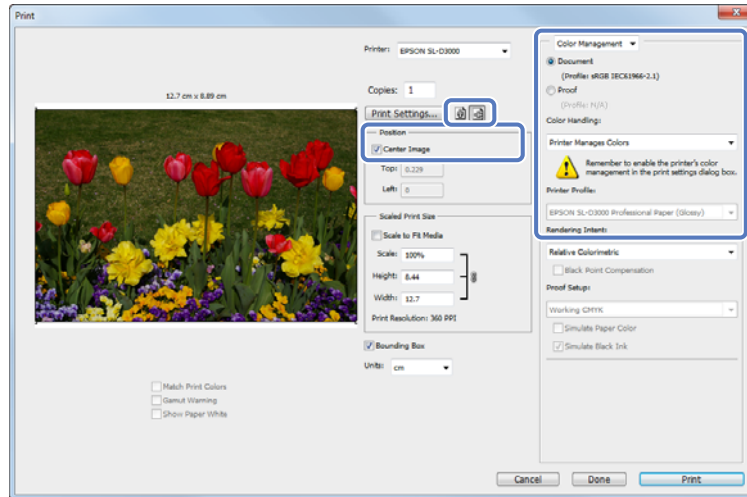
Sie können **High Image Quality (Hohe Bildqualität)** nur wählen, wenn Hochglanz oder Glanz als Paper Type (Druckmedium) eingestellt ist.

Wählen Sie zur Anzeige einer Bildvorschau vor dem Druck **Print Preview (Druckvorschau)**.

 „Bildvorschau anzeigen“ auf Seite 30


7

Am Print (Drucken)-Bildschirm können Sie während der Überprüfung des Bildes Elemente festlegen wie Ausrichtung und Position sowie Farbmanagementeinstellungen.




Tipp:

Wenn die Color (Farbe) des Druckertreibers auf **Color Controls (Modus Farbanpassung)** (Standard) eingestellt ist, wählen Sie **Document (Dokument)** als Color Management (Farbmanagement)-Einstellung und **Printer Manages Colors (Drucker verwaltet Farben)** als Color Handling (Farbhandhabung)-Einstellung.

 „Farbe“ auf Seite 20

Bei Durchführung einer detaillierten Farbverwaltung mit Hilfe der Funktionen im PhotoShop erfüllen Sie die Color Management (Farbmanagement)-Anforderungen. Weitere Informationen zu PhotoShop-Funktionen finden Sie in der mit PhotoShop gelieferten Bedienungsanleitung.

 „Farbe“ auf Seite 20

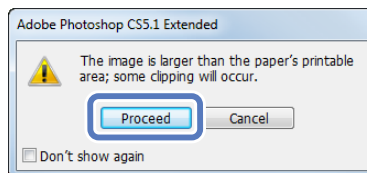
8

Klicken Sie auf **Print (Drucken)**.

Tipp:

Falls die Bildgröße größer ist als die Druckgröße, wird folgender Bildschirm angezeigt.

Klicken Sie auf **Proceed (Fortfahren)**. Falls Sie auf **Cancel (Abbrechen)** klicken, wird der Druck abgebrochen und Sie gelangen zum Anwendungsbildschirm zurück.



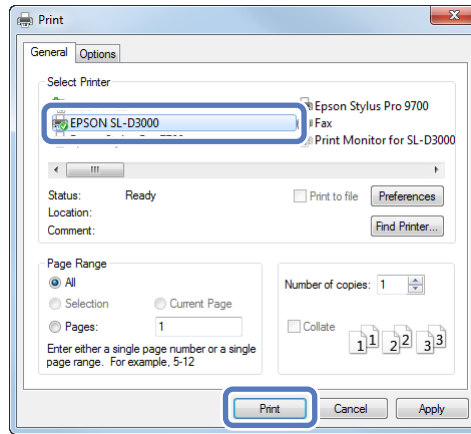
Grundlegende Druckmethoden

9

Wählen Sie diesen Drucker, klicken Sie dann auf **Print (Drucken)**.

Druckdaten werden an den Drucker gesendet.

Falls Sie in Schritt 6 **Print Preview (Druckvorschau)** ausgewählt haben, erscheint der Vorschaubildschirm.

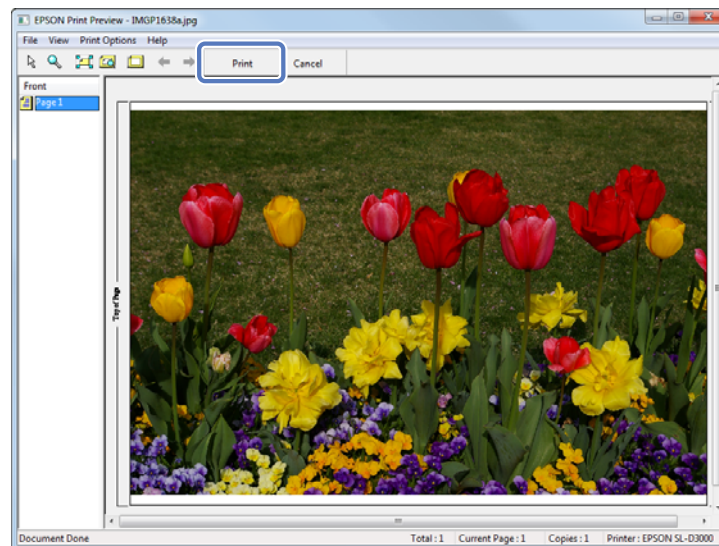


Tipp:

Je nach der von Ihnen verwendeten Anwendung wird dieser Bildschirm möglicherweise nicht angezeigt. Nach Abschluss von Schritt 8 werden die Druckdaten an den Drucker gesendet.

10

Wenn der Vorschaubildschirm angezeigt wird, prüfen Sie das Bild und klicken dann auf **Print (Drucken)**.



Damit ist dieser Abschnitt abgeschlossen.

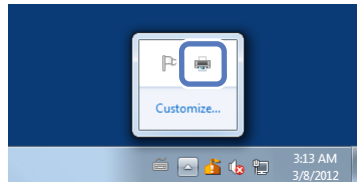
Grundlegende Druckmethoden

Druck abbrechen

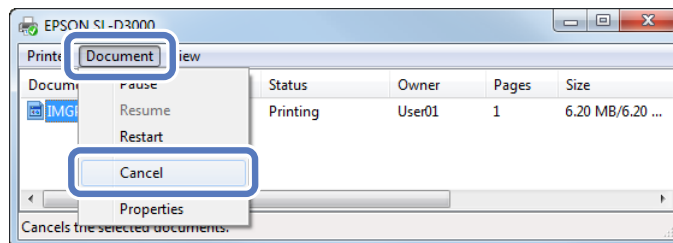
Diese Abschnitt beschreibt, wie Sie den Druck abbrechen.

Sie können den Druck während des Sendens der Daten vom Computer abbrechen.

- 1 Doppelklicken Sie zur Anzeige der Druckerwarteschlange auf das Druckersymbol in der Taskbar (Taskleiste).



- 2 Wählen Sie die Druckdaten, klicken Sie dann im **Document (Dokument)**-Menü auf **Cancel (Abbrechen)**.



Hinweis:

Brechen Sie den Druck nicht ab, wenn „Druckmonitor für SL-D3000“ angezeigt wird; andernfalls funktioniert das System möglicherweise nicht richtig.

Tipp:

Befolgen Sie die nachstehenden Schritte zum Öffnen des Print Queue (Druckerwarteschlange)-Bildschirms.

Unter Windows 7: Klicken Sie auf **Start - Devices and Printers (Geräte und Drucker)**, doppelklicken Sie dann auf das EPSON SL-D3000-Symbol.

Unter Windows XP: Klicken Sie auf **Start - Control Panel (Systemsteuerung) - Printers and Other Hardware (Drucker und andere Hardware) - Printers and Faxes (Drucker und Faxgeräte)**, doppelklicken Sie dann auf das „EPSON SL-D3000“-Symbol.

Damit ist dieser Abschnitt abgeschlossen.

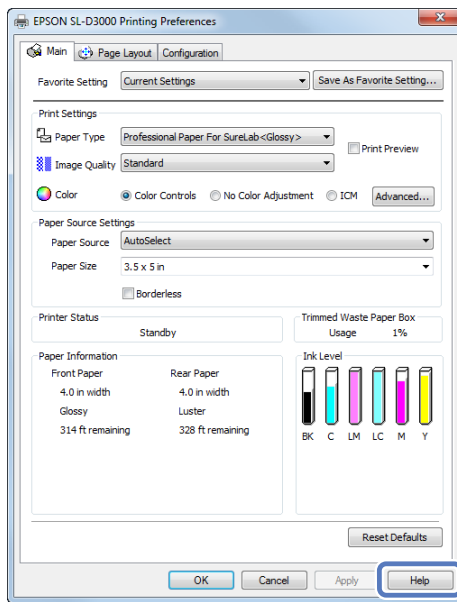
Grundlegende Druckmethoden

Druckertreiber-Hilfe anzeigen

Weitere Einzelheiten zum jeweiligen Druckertreiber-Bildschirm und Element finden Sie in der Online-Hilfe des Druckertreibers.

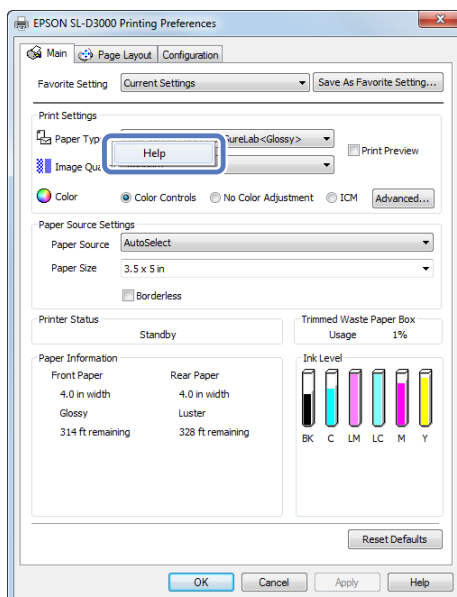
Hilfe 1 anzeigen

Klicken Sie am Einstellungsbildschirm des Druckertreibers auf **Help (Hilfe)**. Die Hilfe wird angezeigt. Von hier aus können Sie die Inhaltsseite zum Betrachten aller Hilfe-Elemente verwenden.



Hilfe 2 anzeigen

Rechtsklicken Sie auf das Element, klicken Sie dann auf **Help (Hilfe)**.



Über Druckertreiberfunktionen drucken

Farbe

Farbeinstellungen

Sie können das Farbmanagement mit Hilfe des Druckertreibers für diesen Drucker über folgende drei Methoden anpassen.

Wählen Sie die Methode, die am besten zu Ihrer Anwendung, Ihrer Betriebssystemumgebung, dem Zweck des Drucks etc. passt.

Farbanpassung für Farbtöne

Sie können Druckfarbraum und Farbton manuell anpassen. Dies ist hilfreich, wenn die von Ihnen verwendete Anwendung keine eigenen Funktionen zur Farbanpassung enthält.

 „Farbanpassung für Farbtöne“ auf Seite 21

Farbmanagement per Anwendung (keine Farbanpassung)

Farbmanagementverfahren werden vom Farbmanagement-System der Anwendung durchgeführt. Dies ist hilfreich, wenn Sie dieselben Farbmanagement-Ergebnisse beim Einsatz einer herkömmlichen Anwendung zwischen verschiedenen Betriebssystemumgebungen erhalten möchten.

 „Farbmanagement per Anwendung (keine Farbanpassung)“ auf Seite 23

Farbmanagement per Druckertreiber (ICM)

Nutzt zur Verarbeitung des Farbmanagements das ICM-Farbmanagement-System von Windows. Dies ist effektiv bei der Produktion vergleichbarer Druckergebnisse über verschiedene Anwendungen unter demselben Betriebssystem. Die Anwendung muss zur Durchführung dieses Verarbeitungstyps jedoch Farbmanagement unterstützen.

 „Farbmanagement per Druckertreiber (ICM)“ auf Seite 24

Über Druckertreiberfunktionen drucken

Farbanpassung für Farbtöne

Sie können zur Anpassung des Farbraums sRGB oder Adobe RGB wählen. Außerdem können Sie die Farbtöne beim Betrachten der Bildvorschau manuell anpassen.

- sRGB: Wählen Sie im Normalfall sRGB.
- Adobe RGB: Beim Druck von Daten wählen, die Adobe RGB-Farbrauminformationen enthalten.

Wählen Sie zur Feinabstimmung von Helligkeit, Kontrast, Sättigung, Farbabstimmung etc. **Color Controls (Modus Farbanpassung)**.

1 Beim Einsatz von Anwendungen, die über eine Farbmanagement-Funktion verfügen, geben Sie an, wie Farben von diesen Anwendungen angepasst werden sollen.

Beim Einsatz von Anwendungen ohne Farbmanagement-Funktion beginnen Sie bei Schritt 2.

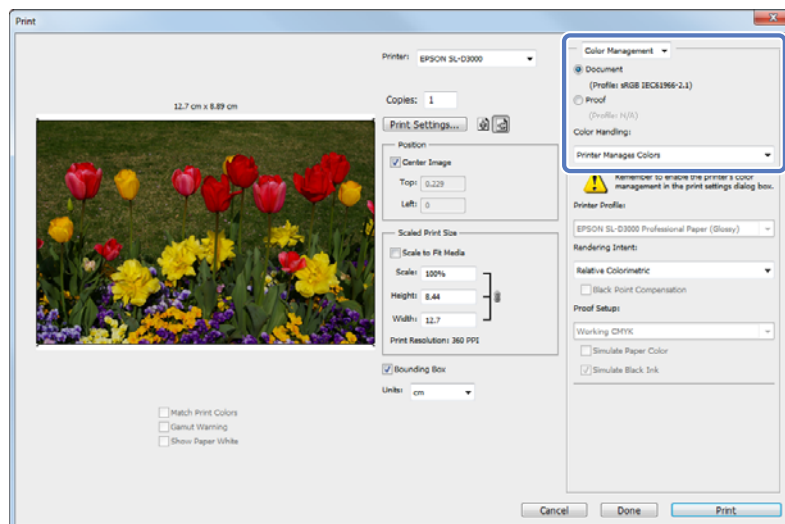
Legen Sie je nach Anwendungstyp die Einstellungen gemäß der nachstehenden Tabelle fest.

Anwendung	Farbmanagement-Einstellungen
Adobe Photoshop CS5	Printer Manages Colors (Drucker verwaltet Farben)
Adobe Photoshop Lightroom 3	
Andere Anwendungen	No Color Management (Kein Farbmanagement)

Beispiel von Adobe Photoshop CS5

Öffnen Sie den **Print (Drucken)**-Bildschirm.

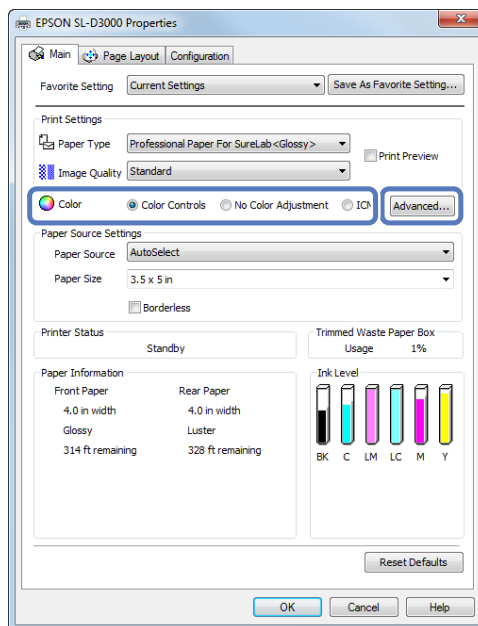
Wählen Sie **Color Management (Farbmanagement)** und dann **Document (Dokument)**. Wählen Sie **Printer Manages Colors (Drucker verwaltet Farben)** als Color Handling (Farbhandhabung)-Einstellung.



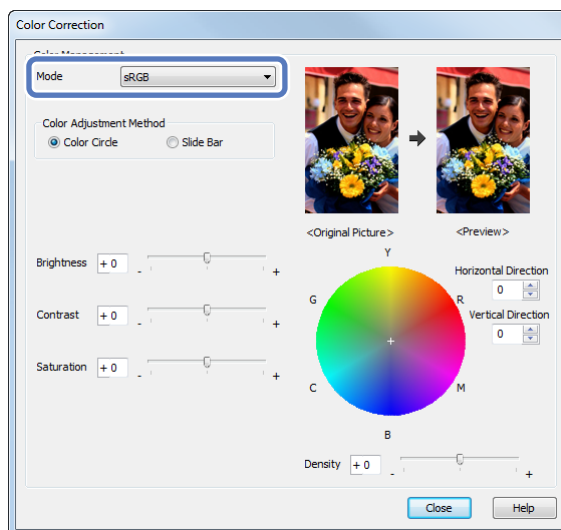
2 Klicken Sie zur Anzeige des Druckertreiber-Einstellungsbildschirms auf **Print Settings (Druckeinstellungen)**.

Über Druckertreiberfunktionen drucken

- 3** Wählen Sie am Main (HauptEinstellungen)-Bildschirm **Color Controls (Modus Farbanpassung)** bei Color (Farbe), klicken Sie dann auf **Advanced (Erweitert)**.



- 4** Wählen Sie die Farbkorrektur-Methode.



- 5** Nehmen Sie die erforderlichen Einstellungen vor.

Weitere Einzelheiten zu den einzelnen Optionen entnehmen Sie bitte der Online-Hilfe des Druckertreibers.

Tipp:
 Sie können die Farbe anpassen, während Sie das Beispielbild auf der linken Bildschirmseite betrachten. Mit dem Farbkreis können Sie die Farbe fein einstellen.

- 6** Geben Sie andere Elemente entsprechend Ihren Anforderungen ein, drucken Sie anschließend.

Damit ist dieser Abschnitt abgeschlossen.

Über Druckertreiberfunktionen drucken

Farbmanagement per Anwendung (keine Farbanpassung)

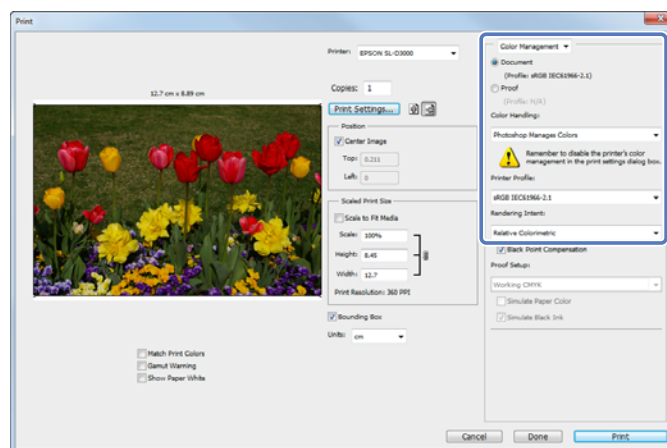
Drucken Sie von Anwendungen, die Farbmanagement unterstützen. Aktivieren Sie die Farbmanagement-Einstellungen in der Anwendung, deaktivieren Sie die Farbanpassung des Druckertreibers.

- 1 Legen Sie die Einstellungen zur Farbanpassung mit Hilfe der Anwendung fest.

Beispiel von Adobe Photoshop CS5

Öffnen Sie den Print (Drucken)-Bildschirm.

Wählen Sie **Color Management (Farbmanagement)** und dann **Document (Dokument)**. Wählen Sie **Photoshop Manages Colors (Photoshop verwaltet Farben)** als Color Handling (Farbhandhabung)-Einstellung, wählen Sie dann **Printer Profile (Druckerprofil)** und **Rendering Intent (Rendering-Absicht)**.

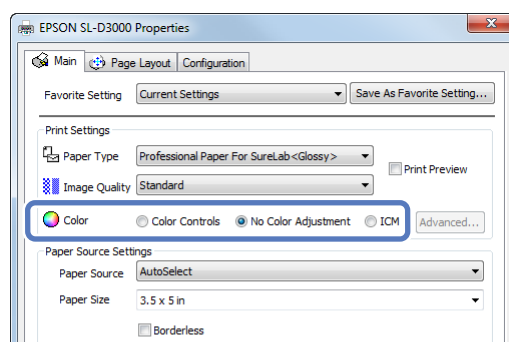


Tipp:

Falls Sie kein Originaldruckerprofil verwenden, wählen Sie ein Profil für jeden Papiertyp aus dem Printer profile (Druckerprofil)-Auswahlmenü.

- 2 Klicken Sie zur Anzeige des Druckertreiber-Einstellungsbildschirms auf **Print Settings (Druckeinstellungen)**.

- 3 Wählen Sie am Main (Haupteinstellungen)-Bildschirm **No Color Adjustment (Keine Farbanpassung)** unter Color (Farbe).



- 4 Geben Sie andere Elemente entsprechend Ihren Anforderungen ein, drucken Sie anschließend.

Damit ist dieser Abschnitt abgeschlossen.

Über Druckertreiberfunktionen drucken

Farbmanagement per Druckertreiber (ICM)

Verwenden Sie Bilddaten, in denen ein Eingangsprofil integriert ist. Die Anwendung muss auch ICM unterstützen.

1

Legen Sie die Einstellungen zur Farbanpassung mit Hilfe der Anwendung fest.

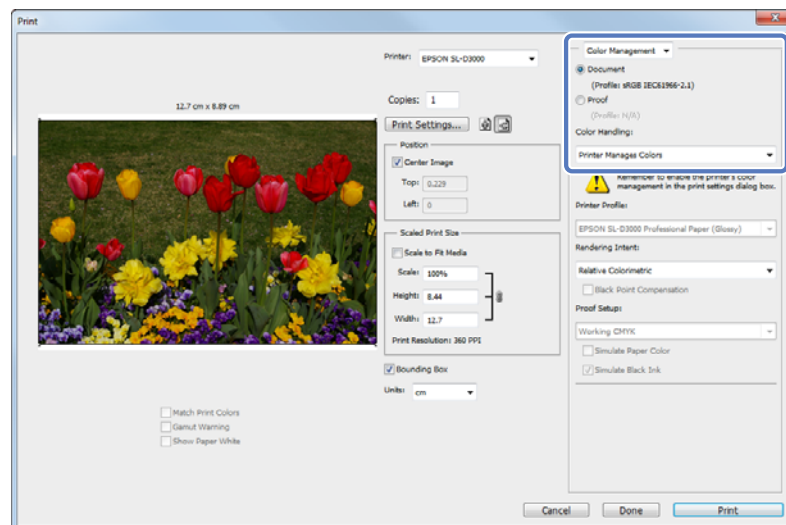
Legen Sie je nach Anwendungstyp die Einstellungen gemäß der nachstehenden Tabelle fest.

Anwendung	Farbmanagement-Einstellungen
Adobe Photoshop CS5	Printer Manages Colors (Drucker verwaltet Farben)
Adobe Photoshop Lightroom 3	
Andere Anwendungen	No Color Management (Kein Farbmanagement)

Beispiel von Adobe Photoshop CS5

Öffnen Sie den **Print (Drucken)**-Bildschirm.

Wählen Sie **Color Management (Farbmanagement)** und dann **Document (Dokument)**. Wählen Sie **Printer Manages Colors (Drucker verwaltet Farben)** als Color Handling (Farbhandhabung)-Einstellung.



Beim Einsatz von Anwendungen ohne Farbmanagement-Funktion beginnen Sie bei Schritt 2.

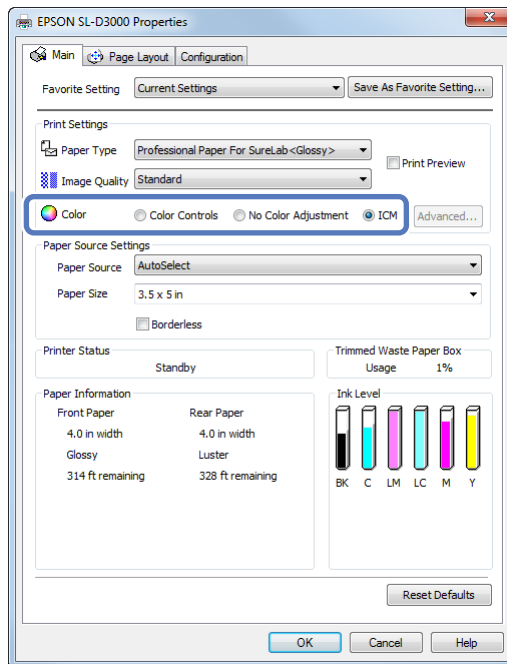
2

Klicken Sie zur Anzeige des Druckertreiber-Einstellungsbildschirms auf **Print Settings (Druckeinstellungen)**.

Über Druckertreiberfunktionen drucken

3

Wählen Sie am Main (HauptEinstellungen)-Bildschirm **ICM** unter Color (Farbe).



4

Geben Sie andere Elemente entsprechend Ihren Anforderungen ein, drucken Sie anschließend.

Damit ist dieser Abschnitt abgeschlossen.

Über Druckertreiberfunktionen drucken

Randlos drucken

Diese Funktion ermöglicht Ihnen, Ihre Daten ohne Ränder an allen vier Seiten zu drucken.

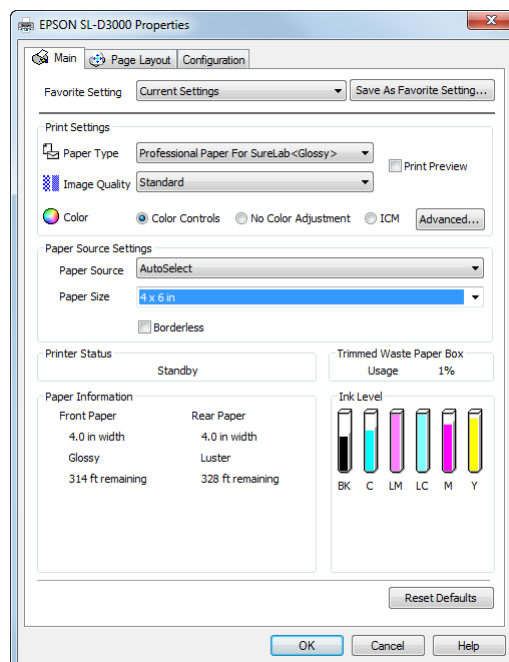
Der Druckertreiber vergrößert die Druckdaten auf eine Größe, die etwas über der Papiergröße liegt, und druckt das vergrößerte Bild. Die Bereiche, die über die Papierkanten hinausragen, werden nicht gedruckt; dadurch ergibt sich ein randloser Druck. Die Papierdaten werden an allen vier Seiten um 1,97 mm über die Papierkanten hinaus vergrößert.

Legen Sie mit Hilfe einer Anwendungseinstellung, wie z. B. Papierlayout, wie folgt die Größe der Bilddaten fest.

- Passen Sie Papiergröße und Papierlayout für die Druckdaten an.
- Falls die Anwendung über Randeinstellungen verfügt, legen Sie als Rand „0 mm“ fest.
- Passen Sie die Bilddaten auf die Größe des Papierformats an.

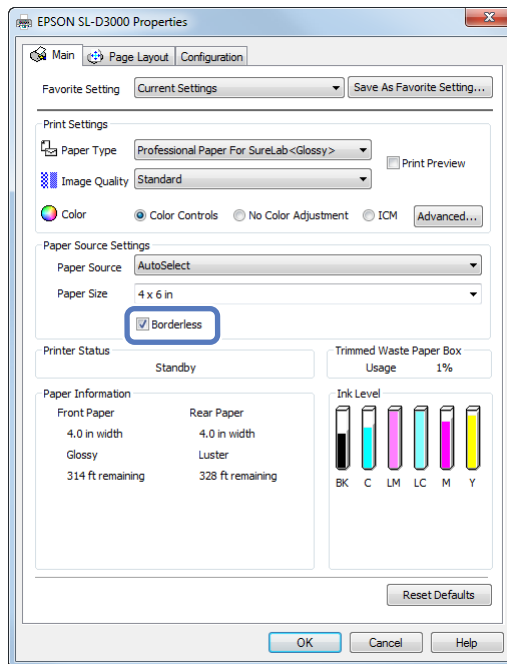
Einstellverfahren

- 1 Rufen Sie den Main (Haupteinstellungen)-Bildschirm des Druckertreibers auf.
[„Grundlegende Druckmethoden“ auf Seite 13](#)
- 2 Legen Sie am Main (Haupteinstellungen)-Bildschirm die erforderlichen Druckeinstellungen fest, wie z. B. Paper Type (Druckmedium), Paper Source (Papierzufuhr) und Paper Size (Papierformat).



Über Druckertreiberfunktionen drucken

3 Wählen Sie **Borderless (Randlos)**.



4 Geben Sie andere Elemente entsprechend Ihren Anforderungen ein, drucken Sie anschließend.

Damit ist dieser Abschnitt abgeschlossen.

Über Druckertreiberfunktionen drucken

Auf angepasstem Papier drucken

Sie können auch auf Papierformate drücken, die nicht bereits im Druckertreiber verfügbar sind. Sie haben die Möglichkeit, folgende Formate zu registrieren.

Breite	102, 127, 152, 203, 210, 254, 305 mm
Länge	89 bis 1219 mm

Hinweis:

Das verfügbare Ausgabeformat ist je nach zum Druck verwendeter Anwendung beschränkt.

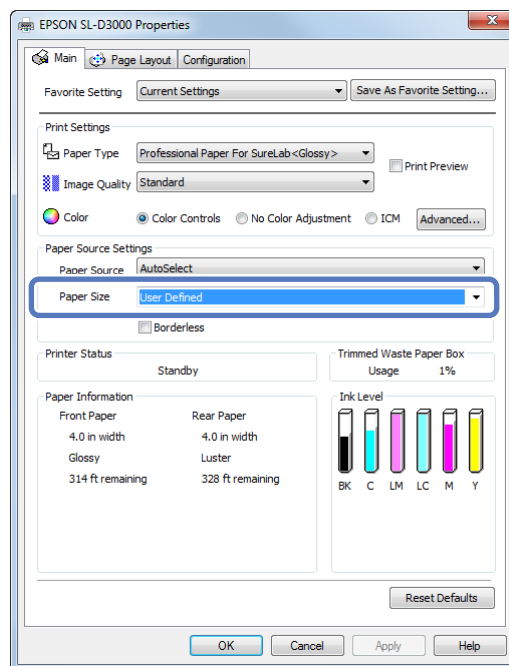
1

Rufen Sie den Main (HauptEinstellungen)-Bildschirm des Druckertreibers auf.

 „Grundlegende Druckmethoden“ auf Seite 13

2

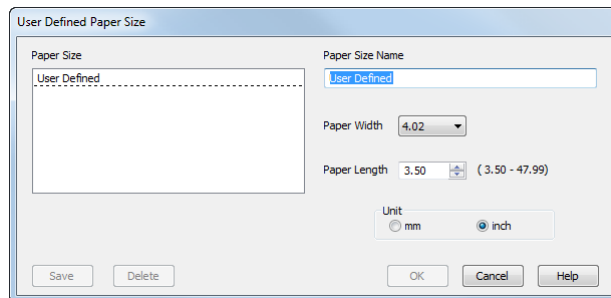
Wählen Sie am Main (HauptEinstellungen)-Bildschirm **User Defined (Benutzerdefiniert)** unter Paper Size (Papierformat).



Über Druckertreiberfunktionen drucken

3

Geben Sie am User Defined Paper Size (Benutzerdefiniertes Papierformat)-Bildschirm den Namen des Papierformats ein, legen Sie die gewünschte Größe fest, klicken Sie dann auf **Save (Speichern)**.



Tipp:

- Wählen Sie zum Ändern des von Ihnen registrierten Papierformats den Namen des Papierformats aus der links angezeigten Liste.
- Wählen Sie zum Löschen der von Ihnen registrierten benutzerdefinierten Größe den Namen des Papierformats aus der links angezeigten Liste, klicken Sie dann auf **Delete (Löschen)**.
- Sie können bis zu 30 Papierformate registrieren.

4

Klicken Sie auf **OK**.

Damit ist das Verfahren zur Registrierung eines neuen Papierformats in der Liste abgeschlossen.

Von nun an können Sie über das neue Papierformat drucken, indem Sie das normale Druckverfahren befolgen.

Über Druckertreiberfunktionen drucken

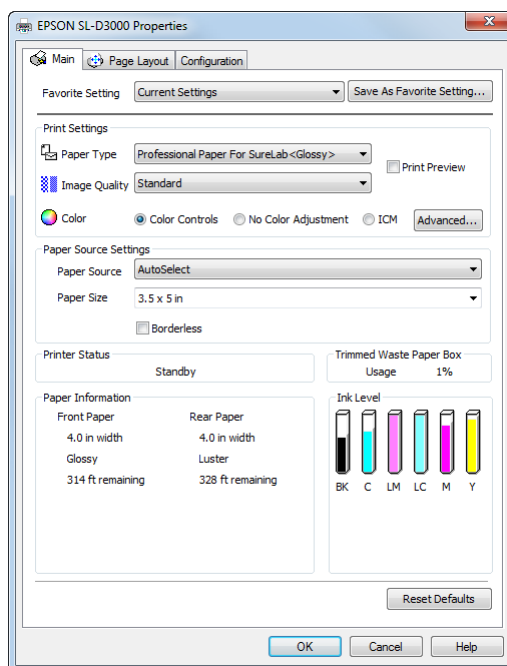
Bildvorschau anzeigen

Sie können vor dem Druck eine Bildvorschau anzeigen.

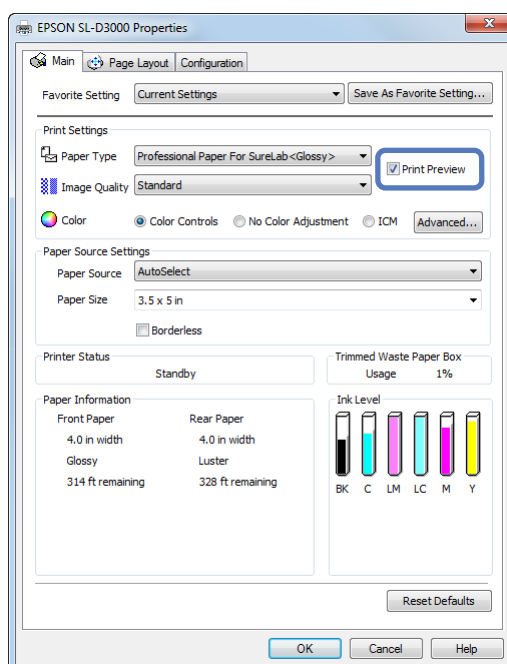
- 1 Rufen Sie den Main (Hauptinstellungen)-Bildschirm des Druckertreibers auf.

☞ „Grundlegende Druckmethoden“ auf Seite 13

- 2 Legen Sie am Main (Hauptinstellungen)-Bildschirm die erforderlichen Druckereinstellungen fest, wie z. B. Paper Type (Druckmedium), Paper Source (Papierzufuhr) und Paper Size (Papierformat).



- 3 Wählen Sie **Print Preview (Druckvorschau)**.



Über Druckertreiberfunktionen drucken

- 4** Geben Sie andere Elemente entsprechend Ihren Anforderungen ein, drucken Sie anschließend.

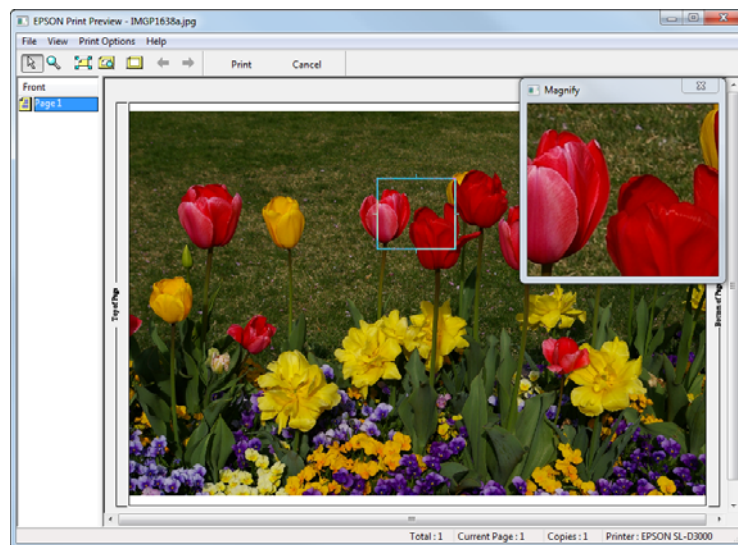
Der Print Preview (Druckvorschau)-Bildschirm wird angezeigt.

- 5** Prüfen Sie das Bild am Print Preview (Druckvorschau)-Bildschirm.

Sie können das Bild nicht nur per **Zoom** vergrößern oder verkleinern, sondern zum Vergrößern auch die Funktion **Magnify (Vergrößern)** wählen; anschließend können Sie das Bild genauer unter die Lupe nehmen.

Außerdem können Sie angeben, ob jede Seite gedruckt werden soll.

Weitere Einzelheiten zu den einzelnen Optionen entnehmen Sie bitte der Online-Hilfe des Druckertreibers.



- 6** Klicken Sie auf **Print (Drucken)**.

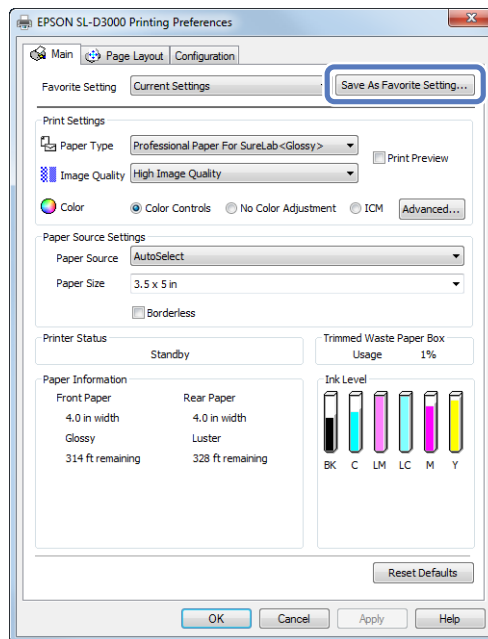
Damit ist dieser Abschnitt abgeschlossen.

Über Druckertreiberfunktionen drucken

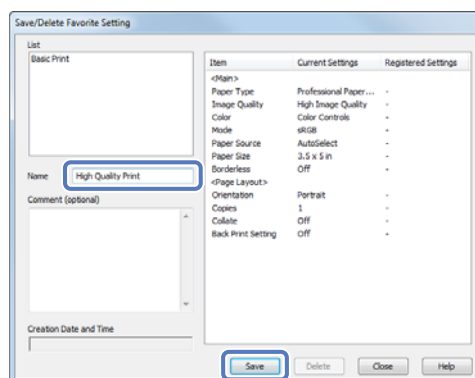
Druckertreiber-Einstellungen speichern

Sie können die bevorzugten Einstellungen speichern und dann beim Drucken anwenden.

- 1 Legen Sie jedes Element am Main (Haupteinstellungen)- und Page Layout (Seitenlayout)-Bildschirm wie gewünscht fest, speichern Sie diese dann als Favorite Setting (Benutzereinstellungen).
- 2 Klicken Sie am Main (Haupteinstellungen)- oder Page Layout (Seitenlayout)-Bildschirm auf **Save As Favorite Setting (Speichern)**.



- 3 Geben Sie einen beliebigen Namen in das Name (Name)-Feld ein, klicken Sie dann auf **Save (Speichern)**.



Tipp:
Sie können bis zu 100 Einstellungen speichern.

- 4 Sie können Ihre registrierte Einstellung unter Favorite Setting (Benutzereinstellungen) wählen.

Damit ist dieser Abschnitt abgeschlossen.

Über Druckertreiberfunktionen drucken

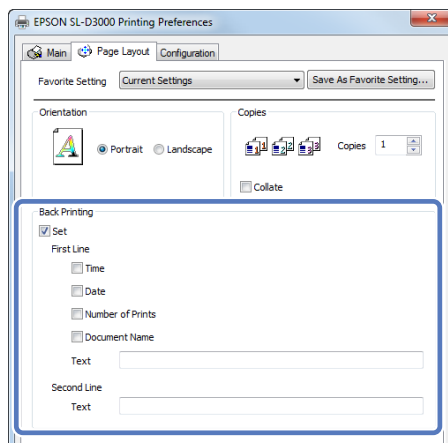
Rückseitendruck einstellen

Diese Funktion ermöglicht Ihnen, die zum Drucken auf die Papierrückseite verwendeten Informationen zu drucken. Der Rückseitendruck ist nur verfügbar, wenn die Rückseitendruckeinheit installiert ist.

1 Rufen Sie den Page Layout (Seitenlayout)-Bildschirm des Druckertreibers auf.

 „Grundlegende Druckmethoden“ auf Seite 13

2 Wählen Sie bei Back Printing (Rückseitendruck) die Funktion **Set**, geben Sie dann die druckbaren Elemente an.



Element		Erläuterung
First Line (Erste Zeile)	Time (Zeit)	Druckt die Uhrzeit. Der erste Buchstabe ist ein A (AM, morgens) oder P (PM, nachmittags), die nachfolgenden Ziffern zeigen die Uhrzeit in der Reihenfolge: Stunden, Minuten, Sekunden. Beispiel (morgens, acht Uhr fünf und fünfzehn Sekunden): A080515
	Date (Datum)	Druckt das Datum sechsstellig. Die Reihenfolge Jahr, Monat, Datum wird gemäß der Short date (Datum, kurz)-Einstellung im Abschnitt Regional and Language Options (Region und Sprache) der Control Panel (Systemsteuerung) Ihres Computer angezeigt. Beispiel (24/05/2010): 052410
	Number of Prints (Anzahl Ausdrücke)	Druckt die Anzahl der erstellten Ausdrücke.
	Document Name (Dokumentname)	Es können bis zu 40 Zeichen des Dateinamens gedruckt werden. Dateinamen mit mehr als 40 Zeichen werden abgekürzt.
	Text	Druckt den eingegebenen Text. Sie können bis zu 40 Zeichen eingeben.
Second Line (Zweite Zeile)	Text	

3 Geben Sie andere Elemente entsprechend Ihren Anforderungen ein, drucken Sie anschließend.

Damit ist dieser Abschnitt abgeschlossen.

Konfiguration

Anzeigesprache und Maßeinheiten einstellen

Diese Funktion ermöglicht Ihnen, die Anzeigesprache und Maßeinheiten des Druckertreibers auszuwählen.

1

Rufen Sie den Configuration (Konfiguration)-Bildschirm des Druckertreibers auf.

Rechtsklicken Sie zum Öffnen des Druckertreibers auf dieses Druckersymbol im Ordner Devices and Printers (Geräte und Drucker), klicken Sie dann auf **Print Settings (Druckeinstellungen)**.

Tipp:

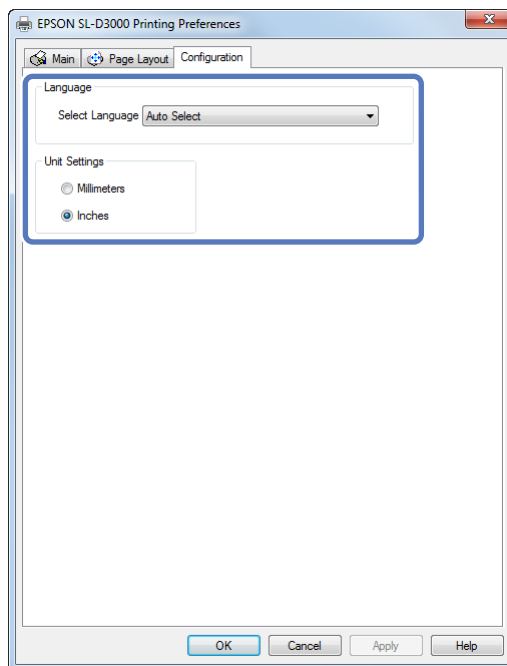
Befolgen Sie zur Anzeige des Druckersymbols die nachstehenden Schritte.

Unter Windows 7: Klicken Sie auf **Start - Devices and Printers (Geräte und Drucker)**.

Unter Windows XP: Klicken Sie auf **Start - Control Panel (Systemsteuerung) - Printers and Other Hardware (Drucker und andere Hardware) - Printers and Faxes (Drucker und Faxgeräte)**.

2

Legen Sie **Language (Sprache)** und **Unit Settings (Einheiteneinstellungen)** fest.

**Tipp:**

Wenn bei Language (Sprache) die Funktion AutoSelect (Auto-Auswahl) eingestellt ist, wird je nach Sprache des Betriebssystems automatisch Japanisch oder Englisch ausgewählt.

3

Klicken Sie auf **OK**.

Damit ist dieser Abschnitt abgeschlossen.

Problemlösung

Wenn eine Fehlermeldung angezeigt wird


Falls ein Fehler mit dem Drucker auftritt (d. h. er funktioniert nicht richtig), schaltet sich die Bedienfeldleuchte ein und eine Meldung am Bildschirm informiert Sie über das Problem.

Falls eine Fehlermeldung erscheint, prüfen Sie die am Bildschirm angezeigte Lösung und führen die erforderlichen Schritte zur Fehlerbehebung durch.

Sie können nicht drucken (der Drucker funktioniert nicht)

Problem	Lösung
<p>Möglicherweise ist der Druckertreiber nicht richtig installiert.</p>	<p>Wird das Druckersymbol im Ordner Devices and Printers (Geräte und Drucker) bzw. Printers and Faxes (Drucker und Faxgeräte) angezeigt?</p> <p><input type="checkbox"/> Ja</p> <p>Der Druckertreiber ist installiert. Beachten Sie den folgenden Abschnitt „Der Drucker kommuniziert nicht mit dem Computer“.</p> <p><input type="checkbox"/> Nein</p> <p>Der Druckertreiber ist nicht installiert. Installieren Sie den Druckertreiber.</p> <p>Stimmt die Druckerporteinstellung mit dem Druckeranschlussport überein? Prüfen Sie den Druckerport.</p> <p>Klicken Sie auf dem Eigenschaften-Bildschirm des Druckertreibers auf das Ports-Register; prüfen Sie, ob ein Port mit dem Druckernamen eingestellt ist.</p> <p>Falls nicht, ist der Druckertreiber nicht richtig installiert.</p> <p>Löschen Sie den Druckertreiber, installieren Sie ihn neu.</p>
<p>Der Drucker kommuniziert nicht mit dem Computer.</p>	<p>Ist das Kabel richtig angeschlossen? Stellen Sie sicher, dass das Schnittstellenkabel des Druckers sicher mit dem richtigen Anschluss von Computer und Drucker verbunden ist. Vergewissern Sie sich auch, dass das Kabel nicht gebrochen oder geknickt ist. Falls Sie ein Ersatzkabel haben, versuchen Sie, das Ersatzkabel anzuschließen.</p> <p>Ist die Vor-Einsatz-Prüfung abgeschlossen? Nach Abschluss der Vor-Einsatz-Prüfung ist der Drucker einsatzbereit.</p> <p>Wie Sie herausfinden, ob die Vor-Einsatz-Prüfung abgeschlossen ist, erfahren Sie im „SL-D3000-Benutzerhandbuch“.</p>
<p>Sie können nicht in der Netzwerkumgebung drucken.</p>	<p>Stimmen alle Netzwerkeinstellungen? Fragen Sie Ihren Netzwerkadministrator nach den Netzwerkeinstellungen.</p>
<p>Der Drucker hat einen Fehler.</p>	<p>Sehen Sie nach, ob Fehler am Drucker aufgetreten sind, indem Sie die Leuchten und Meldungen am Bedienfeld des Druckers prüfen. Weitere Informationen zur Problemlösung finden Sie im „SL-D3000-Benutzerhandbuch“.</p>

Problemlösung


Problem	Lösung
Der Drucker beendet den Druck.	<p>Lautet der Status der Druckerwarteschlange Pause? Wenn Sie den Druck beenden oder der Drucker den Druck aufgrund eines Fehlers stoppt, ruft die Druckerwarteschlange den Pause-Status auf. In diesem Status können Sie nicht drucken.</p> <p>Doppelklicken Sie auf das Druckersymbol im Ordner Devices and Printers (Geräte und Drucker) oder Printers and Faxes (Drucker und Faxgeräte), wählen Sie zum Entfernen des Häkchens Pause aus dem Printer (Drucker)-Menü.</p>
Ihr Problem ist hier nicht aufgelistet.	<p>Bestimmen Sie, ob das Problem durch den Druckertreiber oder die Anwendung verursacht wird. Führen Sie einen Testdruck vom Druckertreiber durch; dadurch können Sie die Verbindung zwischen Drucker und Computer prüfen und sicherstellen, dass die Einstellungen des Druckertreibers stimmen.</p> <ol style="list-style-type: none"> 1. Legen Sie Papier mit einer Breite von 254 mm oder 305 mm in den Drucker ein. 2. Prüfen Sie, ob der Drucker einsatzbereit ist. 3. Rechtsklicken Sie auf das Druckersymbol im Ordner Devices and Printers (Geräte und Drucker) oder Printers and Faxes (Drucker und Faxgeräte), wählen Sie dann Properties (Eigenschaften). 4. Wählen Sie im Properties (Eigenschaften)-Bildschirm das General (Allgemein)-Register, klicken Sie dann zum Öffnen des Treibereinstellungen-Bildschirms auf Print Settings (Druckeinstellungen). Wählen Sie AutoSelect (Auto-Auswahl) als Paper Source (Papierzufuhr) und 254 x 305 mm als Paper Size (Papierformat), klicken Sie dann auf OK. 5. Klicken Sie im Properties (Eigenschaften)-Bildschirm auf Print Test Page (Testseite drucken). <p>Nach einer Weile beginnt der Drucker mit dem Druck einer Testseite.</p> <ul style="list-style-type: none"> <input type="checkbox"/> Falls die Testseite richtig ausgedruckt wird, ist die Verbindung zwischen Drucker und Computer richtig hergestellt. Fahren Sie mit dem nächsten Abschnitt fort. <input type="checkbox"/> Falls die Testseite nicht richtig ausgedruckt wird, prüfen Sie noch einmal die obigen Punkte. <p> „Sie können nicht drucken (der Drucker funktioniert nicht)“ auf Seite 35</p> <p>Die auf der Testseite angezeigte „Driver Version (Treiberversion)“ ist die Versionsnummer des internen Windows-Treibers. Diese unterscheidet sich von der Version des von Ihnen installierten Epson-Druckertreibers.</p>

Problemlösung

Der Drucker klingt als würde er drucken, druckt jedoch nicht

Problem	Lösung
Der Druckkopf bewegt sich, doch es wird nichts gedruckt.	Prüfen Sie, ob der Drucker arbeitet. Beachten Sie zum Drucken eines Düsentestmusters das „SL-D3000-Benutzerhandbuch“; prüfen Sie Aktionen und Druckstatus des Druckers.
Das Düsentestmuster wird nicht richtig ausgedruckt.	Führen Sie eine Druckkopfreinigung durch. Möglicherweise sind die Düsen verstopft. Drucken Sie nach der Druckkopfreinigung erneut ein Düsentestmuster; orientieren Sie sich dabei am „SL-D3000-Benutzerhandbuch“.

Die Ausdrücke sind nicht wie erwartet

Problem	Lösung
Die Druckqualität ist schlecht, ungleichmäßig, zu hell oder zu dunkel.	Sind die Druckkopfdüsen verstopft? Falls die Düsen verstopft sind, schießen die betreffenden Düsen keine Tinte aus und die Druckqualität ist vermindert. Beachten Sie zur Durchführung eines Düsentests das „SL-D3000-Benutzerhandbuch“.
	Stimmen die Paper Type (Druckmedium)-Einstellungen? Prüfen Sie, ob der Papiersorte-Einstellungsschalter am Bedienfeld mit der Papiersorte-Einstellung am Drucker übereinstimmt. Stellen Sie zudem sicher, dass der Paper Type (Druckmedium) im Main (Haupteinstellungen)-Bildschirm des Druckertreibers mit dem im Drucker eingelegten Papier übereinstimmt.
	Haben Sie das Druckergebnis mit dem Bild am Monitor verglichen? Da Monitore und Drucker Farben unterschiedlich produzieren, stimmen die ausgedruckten Farben nicht immer perfekt mit den Bildschirmfarben überein.
Die Farbe ist nicht exakt mit der an einem anderen Drucker identisch.	Farben variieren aufgrund unterschiedlicher Druckereigenschaften je nach Druckertyp. Da Tinten, Druckertreiber und Druckerprofile für jeweilige Druckermodelle entwickelt werden, stimmen die ausgedruckten Farben unterschiedlicher Druckermodell nicht exakt überein.
Der Druck ist nicht richtig auf dem Papier platziert.	Haben Sie den Druckbereich angegeben? Prüfen Sie den Druckbereich in den Einstellungen von Anwendung und Drucker.
	Stimmt die Einstellung des Papierformats? Falls die Paper Size (Papierformat)-Einstellung im Druckertreiber und die Größe des eingelegten Papiers (Breite) nicht übereinstimmen, befindet sich der Druck möglicherweise nicht an der gewünschten Stelle oder ist teilweise abgeschnitten. Prüfen Sie in diesem Fall die Druckereinstellungen.
Bei randlosem Druck erscheinen Überstände.	Stimmen die Einstellungen der Druckdaten in der Anwendung? Stellen Sie sicher, dass die Papiereinstellungen in der Anwendung sowie im Druckertreiber stimmen.  „Randlos drucken“ auf Seite 26

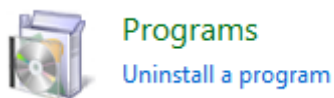
Druckertreiber deinstallieren

Druckertreiber deinstallieren

Tipp:

- Sie müssen mit einem Administratorkonto angemeldet sein.
- Falls unter Windows 7 ein Administratorkennwort oder eine Bestätigung angefordert wird, geben Sie das Kennwort ein und setzen dann den Vorgang fort.

- 1 Rufen Sie die **Control Panel (Systemsteuerung)** auf, klicken Sie auf **Uninstall a program (Programm deinstallieren)** (oder **Add or Remove Programs (Programme hinzufügen oder entfernen)**).

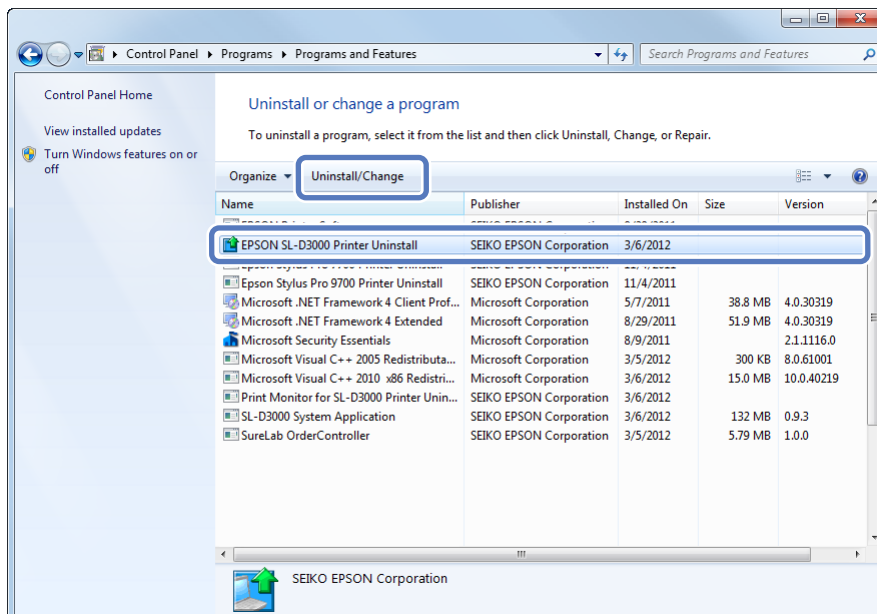


- 2 Wählen Sie „EPSON SL-D3000 Printer Uninstall“ als Software, die Sie entfernen möchten; klicken Sie dann auf **Uninstall/Change (Deinstallieren/ändern)** (oder **Change/Remove (Ändern/Entfernen)/Add or Remove (Hinzufügen oder entfernen)**).

Wählen Sie bei diesem Drucker **Printer Uninstall (Druckerdeinstallation)**.

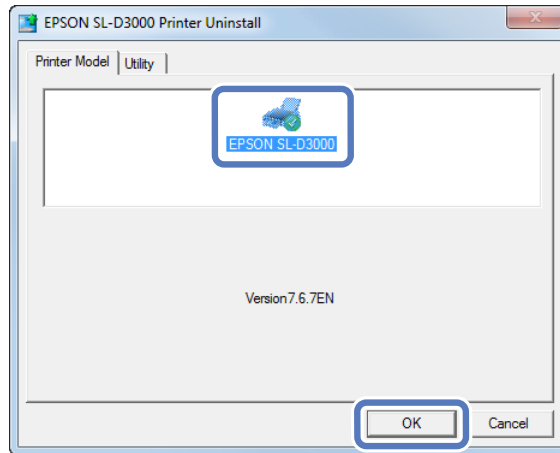
Hinweis:

Entfernen Sie nicht „Print Monitor for SL-D3000 (Druckmonitor für SL-D3000)“. Die Systemanwendung des Druckers wird entfernt.



Druckertreiber deinstallieren

- 3** Wählen Sie den Zieldrucker, klicken Sie dann auf **OK**.



- 4** Befolgen Sie zum Fortfahren die Bildschirmanweisungen.
Klicken Sie auf **Yes (Ja)**, sobald die Bestätigungsmeldung angezeigt wird.

Starten Sie den Computer bei einer Neuinstallation des Druckertreibers neu.