
Colocar o Suporte de Papel

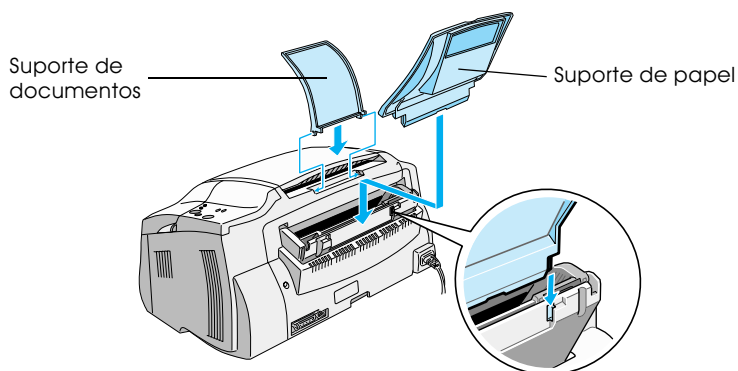
O Stylus Scan é fornecido com dois suportes de papel.

- ❑ Suporte de papel (cinzento)

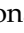
Insira o suporte de papel nas ranhuras situadas no painel posterior do Stylus Scan.

- ❑ Suporte de documentos (transparente)

Insira cuidadosamente o suporte de documentos nos encaixes situados no painel posterior do Stylus Scan.



Ligar o Stylus Scan à Corrente

1. Certifique-se de que o Stylus Scan está desligado; a tecla de funcionamento  deverá estar ligeiramente saliente em relação ao painel de controlo.
2. Verifique se a voltagem indicada na etiqueta colocada no painel posterior do Stylus Scan corresponde à voltagem da tomada de corrente. Certifique-se igualmente de que possui o cabo de corrente adequado.



Importante:

Não é possível alterar a voltagem do Stylus Scan. Se as voltagens não coincidirem, telefone para a Linha Azul da EPSON Portugal (808 2000 15). Prepare o número de série do produto. Não ligue o cabo de corrente.

3. Se o cabo de corrente não estiver já ligado ao Stylus Scan, ligue-o ao conector de corrente alterna situado no painel posterior do Stylus Scan.
4. Ligue a outra extremidade do cabo de corrente a uma tomada de terra.

Ligar o Stylus Scan ao Computador

O Stylus Scan possui duas portas através das quais o pode ligar ao computador; uma porta paralela e uma porta USB. Utilize a porta adequada ao computador que utilizar.

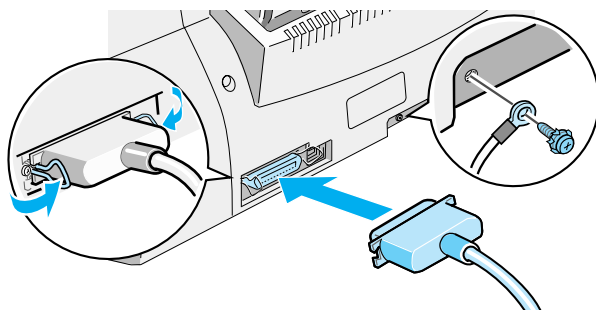
Nota:

- ❑ *Se o computador que utilizar possuir uma porta paralela e uma porta USB, certifique-se de que segue as indicações apresentadas para a porta que seleccionou.*
- ❑ *Não utilize as duas portas do Stylus Scan ao mesmo tempo. Ligue o Stylus Scan a um único computador.*

Utilizar a porta paralela (Windows 98/95)

Para ligar o Stylus Scan a um PC através da porta paralela, precisa de um cabo paralelo blindado e de par entrelaçado. Execute as seguintes operações:

1. Certifique-se de que o Stylus Scan e o computador estão desligados.
2. Ligue o cabo ao conector para interface paralelo situado no painel posterior do Stylus Scan. Aperte as presilhas existentes de ambos os lados do conector para fixar o cabo.



3. Ligue a outra extremidade do cabo ao interface paralelo do computador. Se o cabo possuir um fio de terra ligue-o ao conector de terra situado no painel posterior do computador.

Já pode instalar os controladores do Stylus Scan. Consulte a secção “Windows 98 ou 95 com ligação paralela”.

Utilizar a porta USB (Windows 98 ou Macintosh)

Para ligar o Stylus Scan ao computador através de uma porta USB, terá de instalar os controladores do Stylus Scan.

Para instalar os controladores e ligar o Stylus Scan ao computador, com o Windows 98, através da porta USB, consulte a secção “Windows 98 com ligação USB”.

Para instalar o software e ligar o Stylus Scan ao Macintosh, consulte a secção “Instalar o software num Macintosh”.

Instalar os Controladores e Outro Software num PC

Juntamente com o Stylus Scan é fornecido um CD-ROM com o respectivo *software* para Windows.

Para imprimir e digitalizar com o Stylus Scan terá de instalar o *software* incluído no CD-ROM e indicado em seguida.

- ❑ **EPSON SMART PANEL**
Permite aceder facilmente às funções de digitalização, impressão e cópia do Stylus Scan.
- ❑ **Controladores do EPSON Stylus Scan 2000**

Controlador de Impressão

Permite utilizar a função de impressão do Stylus Scan.

EPSON Stylus Scan SF TWAIN

Permite controlar a função de digitalização do Stylus Scan.

O CD-ROM inclui ainda o seguinte *software*:

❑ **Acrobat Reader**

Este software permite ler os manuais do EPSON SMART PANEL e do WinFAX e todos os ficheiros com formato PDF (Portable Document Format).

❑ **WinFax BASIC EDITION**

Inclui programas que suportam as funções de fax do Stylus Scan e outras operações especiais.

Windows 98 ou 95 com ligação paralela

Depois de ligar o Stylus Scan ao computador tal como foi descrito na secção “Utilizar a porta paralela (Windows 98/95)”, execute as operações apresentadas em seguida, para instalar os controladores e outro *software*.

Nota:

Antes de instalar o software, certifique-se de que não existe nenhum controlador do Stylus Scan instalado. Se já existir um controlador instalado, consulte a secção “Desinstalar o controlador paralelo”, para desinstalar o software antes de executar as operações apresentadas em seguida.

1. Ligue o computador e inicie o Windows.

Nota:

Se ligar o EPSON Stylus Scan antes de ligar o PC, é possível que o computador detecte o Stylus Scan e apresente a caixa de diálogo Novo Hardware Encontrado (New Hardware Found) ou qualquer outro Assistente (Wizard), logo a seguir à inicialização. Se isto acontecer, faça clique em Cancelar (Cancel) e execute as operações indicadas em seguida.

2. Insira o CD-ROM que contém o *software* do EPSON Stylus Scan 2500 para Windows no respectivo leitor. Aparecerá uma caixa de diálogo onde deverá seleccionar a língua.

3. Selecciona a língua que preferir e faça clique em OK.
4. Faça clique em Adicionar Software (Add Software).



5. Aparece a caixa de diálogo de instalação do *software* EPSON. Certifique-se de que as opções EPSON SMART PANEL e Controladores do EPSON Stylus Scan 2000 estão seleccionadas na lista de *software*. Se pretender instalar apenas este *software*, certifique-se de que os restantes nomes da lista não estão seleccionados.
6. Faça clique em OK.
7. Siga as indicações apresentadas no ecrã para instalar o EPSON SMART PANEL.

- Quando a instalação do EPSON SMART PANEL terminar, aparecerá a caixa de diálogo de instalação do EPSON Stylus Scan. Faça clique em Seguinte.

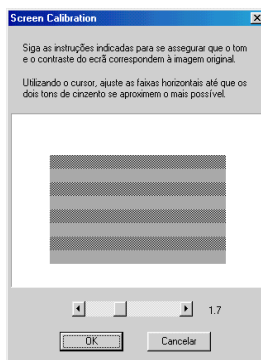


- Se estiver a trabalhar em Windows 98, aparecerá uma caixa de diálogo. Selecciona LPT (Printer Port) e faça clique em Seguinte para iniciar a instalação. Se a caixa de diálogo não aparecer, avance para o próximo ponto.
- Quando a instalação terminar, faça clique em OK, para iniciar o utilitário EPSON de calibragem do ecrã.

Nota:

Para reproduzir imagens idênticas às originais, terá de calibrar o ecrã e o Stylus Scan.

11. Na janela que aparece, desloque o cursor para a direita ou para a esquerda até que as duas tonalidades de cinzento das faixas horizontais coincidam.



Nota:

As faixas cinzentas não ficarão totalmente iguais; contudo, tente fazer com que os dois tons coincidam o mais possível.

12. Faça clique em OK para registar a definição de calibragem.
13. Quando a instalação dos controladores do EPSON Stylus Scan terminar, a instalação de outros programas será automaticamente iniciada. Siga as instruções apresentadas no ecrã.
14. Quando a instalação de todos os programas terminar, aparecerá uma mensagem no ecrã a solicitar que reinicie o computador. Faça clique em OK.
15. Reinicie o computador e, em seguida, pressione a tecla de funcionamento \mathcal{O} para ligar o Stylus Scan.

Nota:

Não altere o nome da impressora (EPSON Stylus Scan 2000); caso contrário, o Stylus Scan não funcionará correctamente.

Windows 98 com ligação USB

Antes de ligar o Stylus Scan ao computador, com o Windows 98 instalado, através da porta USB, terá de instalar o *software* do Stylus Scan. Esta secção explica como instalar o *software* e como o ligar ao computador através de uma porta USB. Execute as operações apresentadas em seguida.

Nota:

Terá de utilizar um computador com o Windows 98 pré-instalado. Não é possível executar o controlador da impressora USB num computador que não possua uma porta USB ou que tenha sido actualizado do Windows 95 para 98.

1. Certifique-se de que o Stylus Scan está desactivado e que não está ligado ao computador. Em seguida, ligue o computador e inicie o Windows 98.

Nota:

Se ligar o Stylus Scan antes de ligar o PC, é possível que o computador detecte o Stylus Scan e apresente a caixa de diálogo Novo Hardware Encontrado (New Hardware Found) ou qualquer outro Assistente (Wizard), logo a seguir ao arranque. Se isso acontecer, faça clique em Cancelar (Cancel), para fechar a caixa de diálogo e retire o cabo USB. Continue a executar as operações apresentadas em seguida.

2. Insira o CD-ROM que contém o *software* do EPSON Stylus Scan 2000 para Windows no respectivo leitor. Aparecerá uma caixa de diálogo onde deverá seleccionar a língua.
3. Selecciona a língua que preferir e faça clique em OK.

4. Faça clique em Adicionar Software (Add Software).

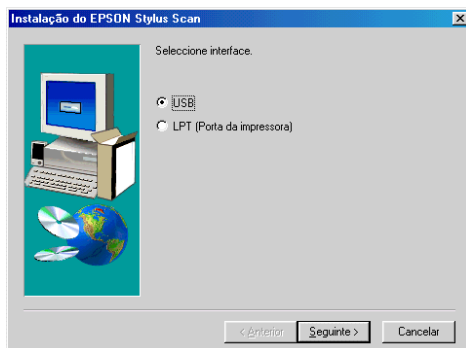


5. Aparece a caixa de diálogo de instalação do *software* EPSON. Certifique-se de que as opções EPSON SMART PANEL e Controladores do EPSON Stylus Scan 2000 estão seleccionadas na lista de *software*. Se pretender instalar apenas este *software*, certifique-se de que os restantes nomes da lista não estão seleccionados.
6. Faça clique em OK.
7. Siga as indicações apresentadas no ecrã para instalar o EPSON SMART PANEL.

8. Quando a instalação do EPSON SMART PANEL terminar, aparecerá a caixa de diálogo de instalação do EPSON Stylus Scan. Faça clique em Seguinte.



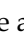
9. Aparecerá uma caixa de diálogo. Selecciona USB e faça clique em Seguinte.



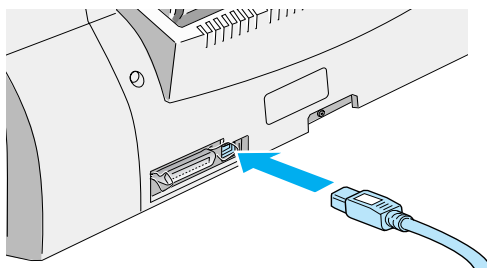
10. Aparecerá uma caixa de diálogo com uma mensagem.

Faça clique em OK. A instalação de outros programas é iniciada automaticamente. Siga as instruções apresentadas no ecrã.

11. Quando a instalação de todos os programas terminar, aparecerá uma mensagem no ecrã.

Faça clique em OK e reinicie o computador. Em seguida, pressione a tecla de funcionamento  do Stylus Scan, para o ligar.

12. Ligue a extremidade correcta do cabo à porta USB, situada no painel posterior do Stylus Scan (a extremidade do cabo que liga ao Stylus Scan tem uma forma diferente da extremidade que liga ao computador).



Nota:

Para ligar o Stylus Scan a uma porta USB necessita de um cabo USB normalizado e blindado.

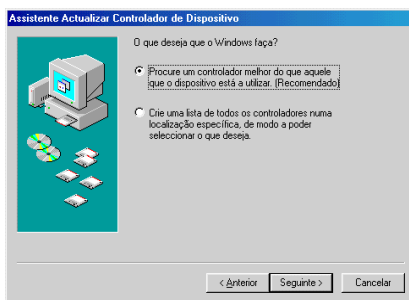
13. Ligue a outra extremidade do cabo à porta USB do computador.

Nota:

Se tiver mais do que um concentrador (hub) USB ligado ao computador, ligue o Stylus Scan ao concentrador que estiver directamente ligado ao computador. Se o Stylus Scan não funcionar correctamente através do concentrador (hub), ligue-o directamente à porta USB do computador.

14. Se aparecer uma caixa de diálogo, faça clique em Seguinte. Se não aparecer, avance para o ponto 19.

15. Aparecerá uma caixa de diálogo. Faça clique em Seguinte.



16. Na caixa de diálogo que aparece, certifique-se de que nenhuma opção está seleccionada e faça clique em Seguinte.



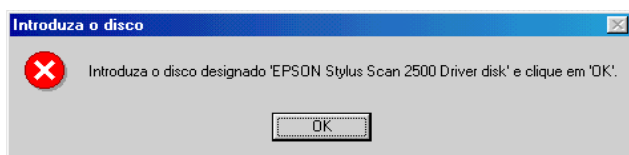
17. Na caixa de diálogo que aparece, faça clique em Seguinte para instalar os controladores necessários.

Nota:

Se aparecer uma caixa de diálogo a pedir para especificar a localização do CD-ROM do Windows 98, insira-o no respectivo leitor e faça clique em OK.

18. Faça clique em Terminar para completar a instalação do controlador do concentrador (*hub*) USB.

19. Aparecerá uma caixa de diálogo com uma mensagem.



Mantenha o CD-ROM do *software* do EPSON Stylus Scan 2500 para Windows no respectivo leitor e faça clique em OK.

20. Aparecerá uma caixa de diálogo.

Na caixa Copiar ficheiros de, escreva D:\EPSON\PORTUGUE (ou a língua que preferir) e, em seguida, faça clique em OK. Se necessário, substitua a letra referente à unidade de CD-ROM que está a utilizar. O sistema instala o controlador necessário.

Nota:

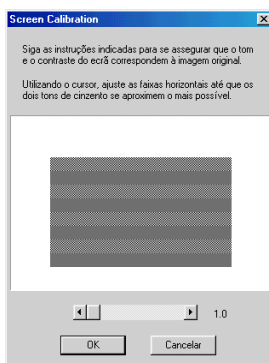
Consoante o sistema que utilizar, é possível que tenha de repetir o ponto anterior e este para instalar o controlador de impressão e o software do digitalizador.

21. Durante o processo de instalação do controlador, o utilitário EPSON de calibragem do ecrã é iniciado automaticamente.

Nota:

Para reproduzir imagens idênticas às originais, terá de calibrar o ecrã e o Stylus Scan.

22. Na janela que aparece, desloque o cursor para a direita ou para a esquerda até que as duas tonalidades de cinzento das faixas horizontais coincidam.



Nota:

As faixas cinzentas não ficarão totalmente iguais; contudo, tente fazer com que os dois tons coincidam o mais possível.

23. Faça clique em OK para registar a definição de calibragem.
24. Siga as instruções apresentadas no ecrã para terminar o processo de instalação.

Nota:

Não altere o nome da impressora (EPSON Stylus Scan 2000); caso contrário, o Stylus Scan não funcionará correctamente.

Instalar o software num Macintosh

Para imprimir e digitalizar com o Stylus Scan, tem de instalar o *software* incluído no CD-ROM que contém o *software* do EPSON Stylus Scan 2500 para Macintosh, fornecido com o Stylus Scan. Terá de instalar este *software* antes de ligar o Stylus Scan ao Macintosh.

❑ EPSON SMART PANEL

Permite aceder facilmente às funções de digitalização, impressão e cópia do Stylus Scan.

❑ Controladores do EPSON Stylus Scan 2000

Controlador de Impressão

Permite utilizar a função de impressão do Stylus Scan.

EPSON Stylus Scan SF TWAIN

Permite controlar a função de digitalização do Stylus Scan.

O CD-ROM inclui ainda o seguinte *software*:

❑ Acrobat Reader

Este *software* permite ler os manuais do EPSON SMART PANEL, bem como todos os ficheiros com formato PDF (Portable Document Format).

❑ FAXstf

Inclui programas que suportam as funções de fax do Stylus Scan e outras operações especiais.

Para instalar o *software* do Stylus Scan e saber como ligá-lo ao Macintosh, execute as operações apresentadas em seguida.



Importante:

Desactive todos os programas anti-virus antes de instalar o software do EPSON Stylus Scan.

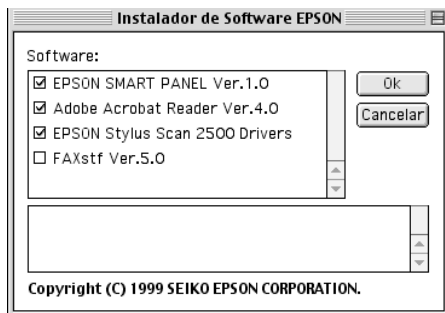
Note:

Se estiver a utilizar um iMac com o Mac OS 8.1, terá de instalar o iMac Update 1.0 antes de instalar o software do Stylus Scan. Esta actualização e as respectivas informações estão disponíveis no site Web da Apple. Se estiver a utilizar o Mac OS 8.5 não terá de instalar o iMac Update 1.0.

1. Ligue o Macintosh e insira o CD-ROM que contém o software do EPSON Stylus Scan 2500 para Macintosh no respectivo leitor. Aparecerá a janela EPSON.
2. Faça clique duas vezes no ícone Instalador de Software (Software Installer). Aparecerá a caixa de diálogo de selecção da língua.
3. Seleccione a língua que preferir e faça clique em OK.
4. Faça clique em Adicionar Software (Add Software).



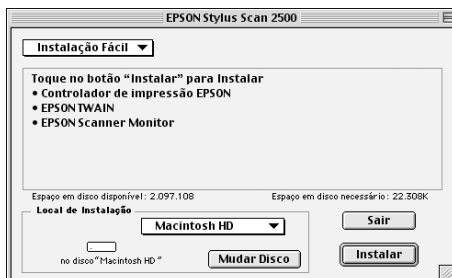
5. Aparece a caixa de diálogo de instalação do *software* EPSON. Certifique-se de que as opções EPSON SMART PANEL e Controladores do EPSON Stylus Scan 2000 estão seleccionadas na lista de *software*. Se pretender instalar apenas este *software*, certifique-se de que os restantes nomes da lista não estão seleccionados.



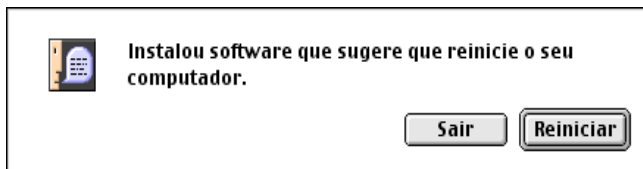
Nota:

Tenha em atenção que não é possível instalar o FAXstf ao mesmo tempo que instala outras aplicações. Para utilizar o FAXstf, terá de o instalar separadamente.

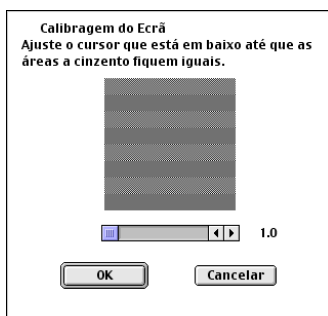
6. Faça clique em OK.
7. Execute as operações apresentadas no ecrã para instalar o EPSON SMART PANEL.
8. Quando a instalação terminar, aparecerá uma caixa de diálogo.



9. Faça clique em Instalar (Install) e siga as instruções apresentadas no ecrã.
10. Quando aparecer a caixa de diálogo apresentada em seguida, faça clique em Reiniciar (Restart).



11. O utilitário EPSON de calibragem do ecrã é iniciado automaticamente. Na janela que aparece, desloque o cursor para a direita ou para a esquerda até que as duas tonalidades de cinzento das faixas horizontais coincidam.

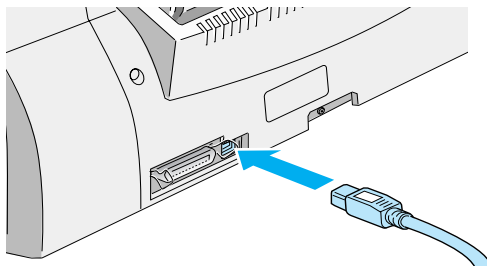


Nota:

As faixas cinzentas não ficarão totalmente iguais; contudo, tente fazer com que os dois tons coincidam o mais possível.

12. Faça clique em OK para registar a definição de calibragem. O computador é automaticamente reiniciado.
13. Pressione a tecla de funcionamento \odot para ligar o Stylus Scan.

14. Ligue a extremidade correcta do cabo à porta USB situada na parte posterior do Stylus Scan (a extremidade do cabo que liga ao Stylus Scan tem uma forma diferente da extremidade que liga ao computador).



Nota:

Para ligar o Stylus Scan a uma porta USB, utilize um cabo USB normalizado e blindado.

15. Ligue a outra extremidade do cabo à porta USB do computador.

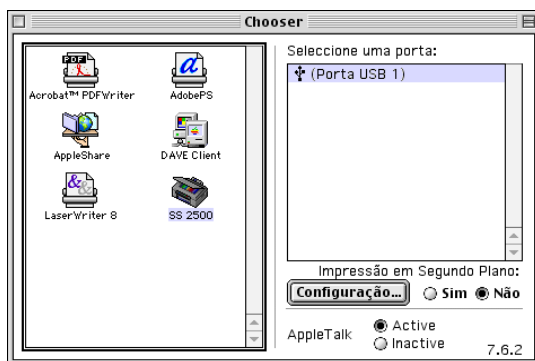
Nota:

Se tiver mais do que um concentrador (hub) USB ligado ao computador, ligue o Stylus Scan ao que está directamente ligado ao computador. Se o EPSON Stylus Scan não funcionar correctamente através do concentrador (hub), ligue-o directamente à porta USB do computador.

Seleccionar o Stylus Scan no selector de recursos

Depois de instalar o *software* da impressora no Macintosh, terá de abrir o Selector de Recursos (Chooser) para seleccionar o Stylus Scan. Terá de seleccionar o Stylus Scan quando o utilizar pela primeira vez ou sempre que quiser mudar de impressora. O Macintosh irá sempre utilizar a última impressora seleccionada.

1. No menu da maçã, seleccione Selector de Recursos (Chooser). Faça clique no ícone SS2000 e na porta à qual o Stylus Scan está ligado.



2. Faça clique no botão da impressão em segundo plano para activar ou desactivar essa função.

Se essa opção estiver activada, poderá utilizar o Macintosh enquanto ele prepara um documento para impressão. Para que o utilitário EPSON StatusMonitor 3 possa gerir as tarefas de impressão, terá de activar a impressão em segundo plano.

3. Feche o Selector de Recursos (Chooser).

Utilizadores USB

Se ligar várias unidades do mesmo tipo, cada unidade terá um número de porta USB diferente, por exemplo, Porta USB 1, Porta USB 2, etc.. Se executar alguma das operações indicadas em seguida, poderá alterar os números das portas USB das diferentes unidades.

- Reiniciar o Macintosh.
- Desligar o Stylus Scan e voltar a ligá-lo.
- Desligar o cabo USB e voltar a ligá-lo.

Depois de executar qualquer destas operações, verifique o número atribuído à porta USB, no Selector de Recursos (Chooser).

Antes de ligar o concentrador (*hub*) USB (caso seja necessário) e o Stylus Scan, ligue o Macintosh e aguarde até que o processo de inicialização termine.

Quando retirar o cabo USB, aguarde alguns segundos antes de voltar a ligá-lo; caso contrário, o Macintosh pode não reconhecer o Stylus Scan e não conseguirá imprimir correctamente.

Instalar Tinteiros



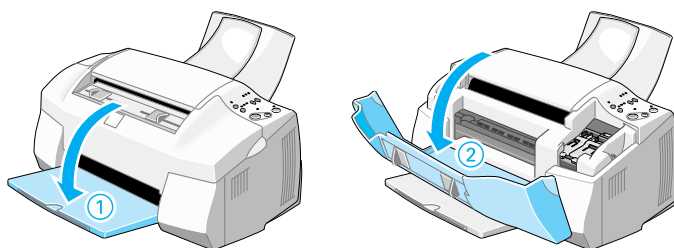
Atenção:


Os tinteiros são estanques, pelo que, em circunstâncias normais, não deverá ocorrer derramamento de tinta. Contudo, se a tinta entrar excepcionalmente em contacto com a pele, retire-a com água e sabão. Se a tinta entrar em contacto com os olhos, lave-os de imediato com água em abundância.

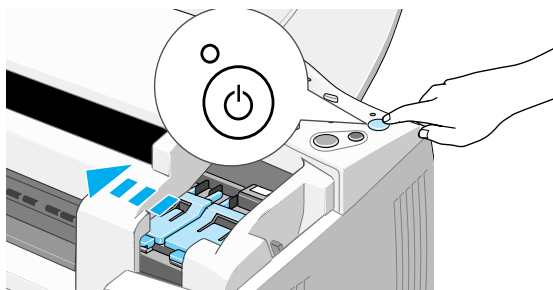
Nota:

Para evitar que a tinta seque, abra a embalagem que contém os tinteiros apenas no momento em que os for colocar na impressora.

1. Baixe o receptor de papel e a tampa frontal.



2. Pressione a tecla de funcionamento  para ligar o Stylus Scan. A cabeça de impressão desloca-se para a esquerda, para a posição de substituição do tinteiro da tinta da cor.

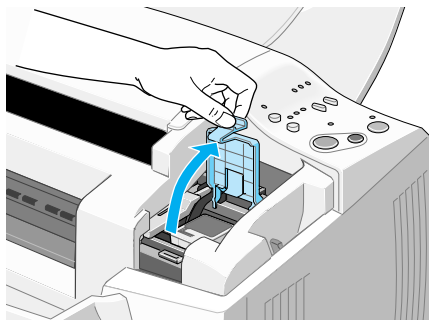




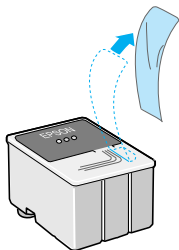
Importante:

Não desloque a cabeça de impressão com as mãos; se o fizer, poderá danificar o Stylus Scan.

3. Levante a tampa do compartimento do tinteiro.



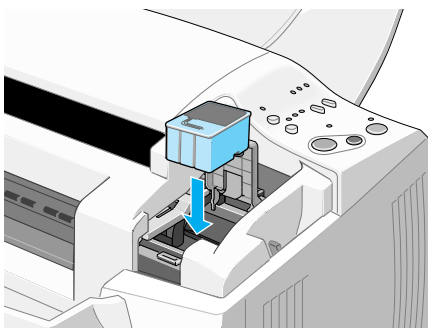
4. Abra a embalagem do tinteiro da tinta de cor fornecida com o Stylus Scan e retire a fita adesiva amarela nele existente.



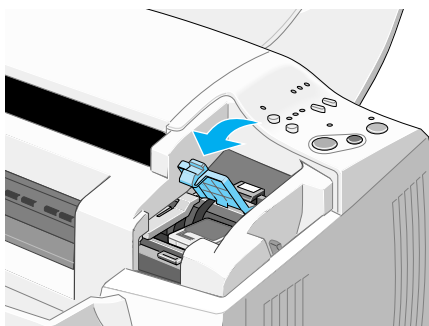
Importante:

- Retire a fita adesiva amarela do tinteiro antes de o instalar. Se tentar utilizar um tinteiro sem retirar esta fita, poderá danificá-lo irremediavelmente.*
- Não retire a fita adesiva azul do tinteiro; se o fizer, o tinteiro pode ficar obstruído e impossibilitar a impressão.*
- Não retire a fita adesiva que se encontra na parte inferior do tinteiro; caso contrário, a tinta poderá verter.*

5. Coloque cuidadosamente o tinteiro da tinta de cor no respectivo compartimento, com a etiqueta voltada para cima. Não exerça pressão sobre o tinteiro.




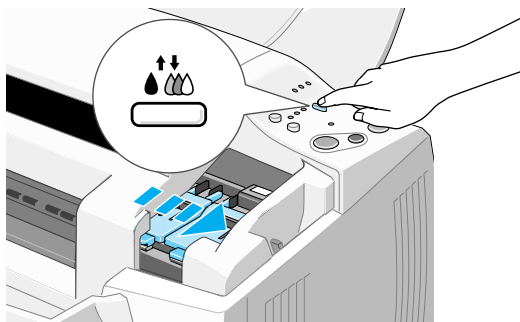
6. Puxe a tampa do compartimento para baixo até a fixar. Quando a tampa estiver fechada, o indicador luminoso de falta de tinta apaga.



Importante:

Depois de instalar os tinteiros, não abra as tampas dos respectivos compartimentos, a não ser para os substituir; caso contrário, poderá inutilizá-los.

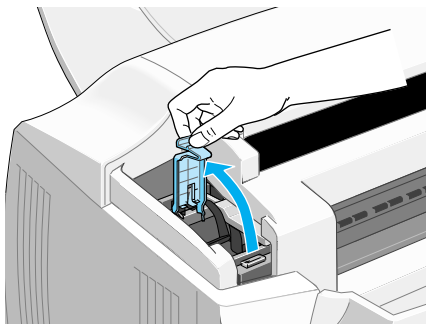
7. Pressione a tecla de limpeza  e, em seguida, liberte-a. A cabeça de impressão desloca-se para a esquerda, para a posição de substituição do tinteiro da tinta preta.



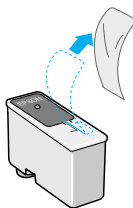
Importante:

Instale os dois tinteiros, pois o Stylus Scan não funciona se tiver apenas um tinteiro instalado.

8. Levante a tampa do compartimento do tinteiro.

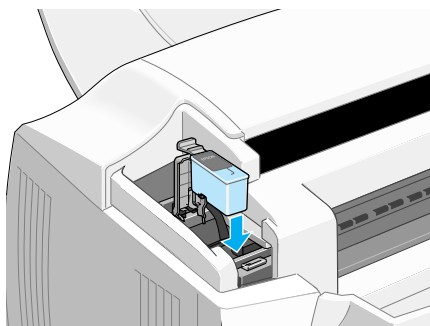


9. Abra a embalagem do tinteiro da tinta preta fornecida com o Stylus Scan e retire a fita adesiva amarela nele existente.

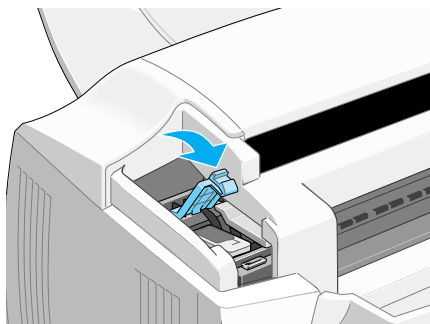


Importante:

- Retire a fita adesiva amarela do tinteiro antes de o instalar. Se tentar utilizar um tinteiro sem retirar esta fita, poderá danificá-lo irremediavelmente.*
 - Não retire a fita adesiva azul do tinteiro; se o fizer, o tinteiro pode ficar obstruído e impossibilitar a impressão.*
 - Não retire a fita adesiva que se encontra na parte inferior do tinteiro; caso contrário, a tinta poderá verter.*
10. Coloque cuidadosamente o tinteiro da tinta preta no respectivo compartimento, com a etiqueta voltada para cima. Não exerça pressão sobre o tinteiro.




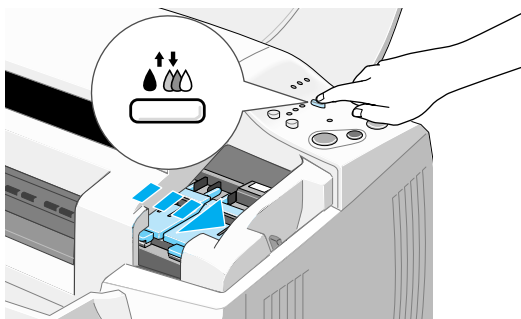
11. Puxe a tampa do compartimento para baixo até a fixar.

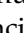
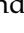


Importante:

Depois de instalar os tinteiros, não abra as tampas dos respectivos compartimentos, a não ser para os substituir; caso contrário, poderá inutilizá-los..


12. Pressione a tecla de limpeza  e, em seguida, liberte-a. O Stylus Scan desloca a cabeça de impressão e o sistema de projecção de tinta começa a carregar a tinta.



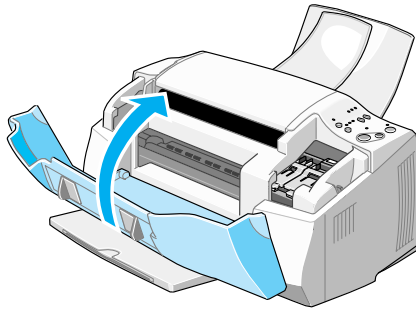
O processo de carregamento de tinta demora cerca de um minuto e meio; durante esse tempo, o indicador luminoso de funcionamento  fica intermitente e o Stylus Scan emite vários sons mecânicos. Estes sons são normais. Quando o sistema de projecção de tinta estiver carregado, a cabeça de impressão regressará à posição inicial (encostada à direita) e o indicador luminoso de funcionamento  deixará de estar intermitente.



Importante:

Nunca desligue o Stylus Scan enquanto o indicador luminoso de funcionamento  estiver intermitente.

13. Feche a tampa frontal.



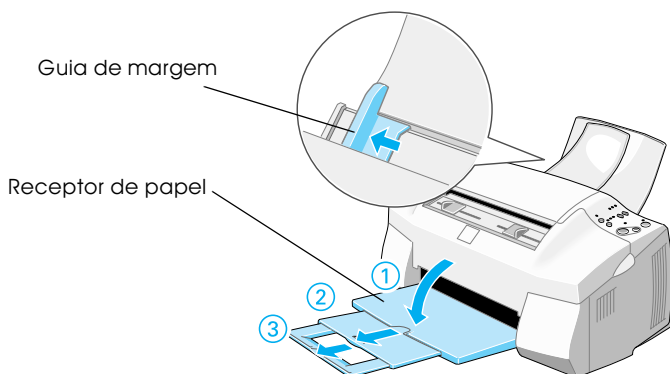
Verificar o Estado do Stylus Scan

Antes de utilizar o EPSON Stylus Scan, imprima um modelo de verificação dos jactos para se certificar de que está a funcionar correctamente. Poderá igualmente ter de efectuar uma limpeza da cabeça de impressão.

Alimentar Papel

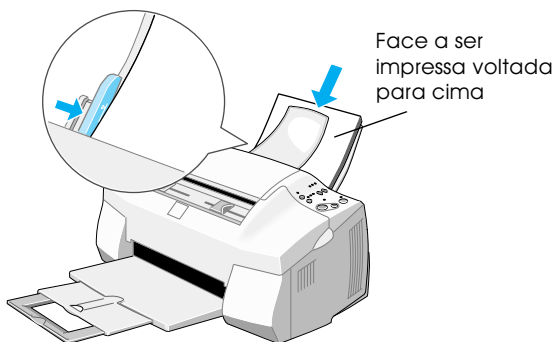
Para alimentar papel normal com o formato A4 ou Letter, execute as operações apresentadas em seguida. O Stylus Scan utiliza este papel para imprimir e efectuar cópias.

1. Baixe o receptor de papel e puxe a respectiva extensão para fora. Em seguida, desloque o guia de margem esquerdo de forma a que a distância entre os guias de margem seja ligeiramente superior à largura do papel utilizado.



2. Folheie uma resma de papel e alinhe as respectivas folhas numa superfície plana.

3. Coloque a resma de papel no alimentador com a face a ser impressa voltada para cima e a margem direita encostada ao lado direito do alimentador. Em seguida, encoste o guia de margem esquerdo à margem do papel.


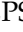


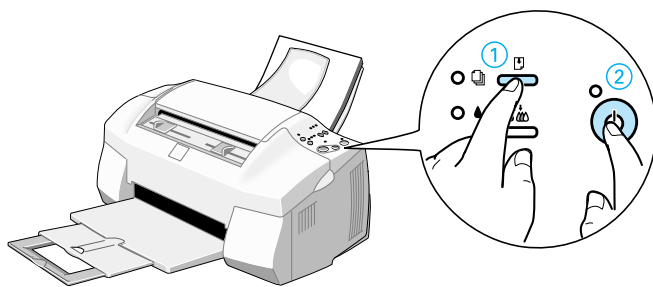
Nota:

- ❑ Coloque o papel no alimentador sempre com a margem mais estreita voltada para o interior do Stylus Scan.
- ❑ Certifique-se de que a resma de papel não ultrapassa a marca da seta que se encontra na parte interior do guia de margem.

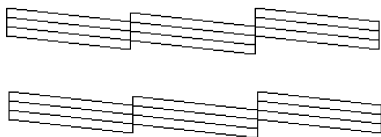
Imprimir um modelo de verificação dos jactos

Siga as instruções apresentadas no ecrã para verificar os jactos da cabeça de impressão. Se as instruções não aparecerem, execute as seguintes operações:

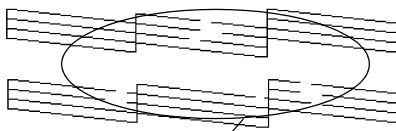
Certifique-se de que o Stylus Scan está desligado. Mantenha a tecla de alimentação/ejecção  (①) pressionada enquanto pressiona a tecla de funcionamento  (②) para ligar o EPSON Stylus Scan e, em seguida, liberte-as. O Stylus Scan imprime um modelo de verificação dos jactos.



Impressão correcta



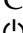
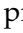


Limpe a cabeça de impressão.

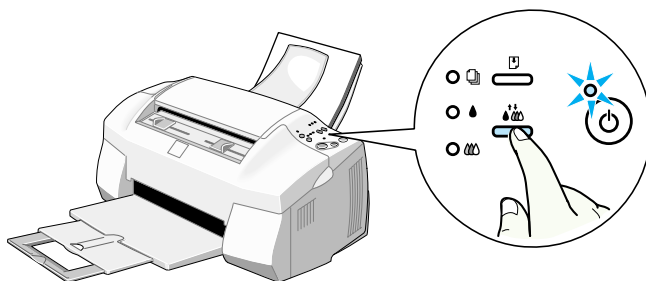



Faltam segmentos.

Se o modelo não ficar correctamente impresso, por exemplo, se as linhas apresentarem falhas, isso significa que terá de limpar a cabeça de impressão da forma descrita na secção apresentada em seguida. Se o modelo ficar correctamente impresso, isso significa que pode começar a imprimir.

Limpar a cabeça de impressão

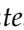
1. Certifique-se de que o indicador luminoso de funcionamento  está aceso e que os indicadores luminosos de falta de tinta preta  e de cor  estão apagados.
2. Mantenha a tecla de limpeza  durante três segundos e, em seguida, liberte-a.




O Stylus Scan inicia o processo de limpeza da cabeça de impressão e o indicador luminoso de funcionamento  fica intermitente. Esta operação demora cerca de um minuto.



Importante:

Nunca desligue o Stylus Scan enquanto o indicador luminoso de funcionamento  estiver intermitente.

3. Quando o indicador luminoso de funcionamento  deixar de estar intermitente, imprima algumas linhas de um documento, para confirmar se a cabeça de impressão está limpa e para reiniciar o ciclo de limpeza.

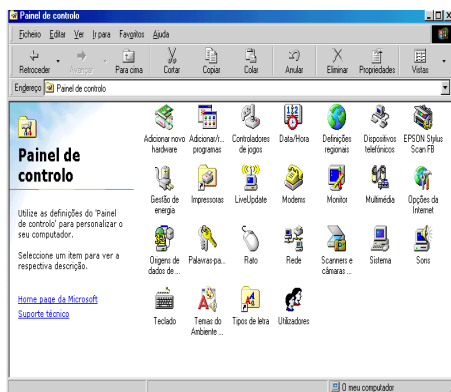
Se depois de executar estas operações quatro ou cinco vezes a qualidade impressão não melhorar, telefone para a Linha Azul da EPSON Portugal (808 2000 15). Prepare o número de série do produto.

Alterar a porta de ligação (Windows 98)

Se precisar de mudar a porta através da qual o Stylus Scan está ligado ao computador, terá de desinstalar os controladores do Stylus Scan instalados no PC. Execute as operações apresentadas em seguida.

Desinstalar o controlador USB

1. Faça clique em Iniciar (Start), seleccione Definições (Settings) e Painel de Controlo (Control Panel).
2. Faça clique duas vezes no ícone Scanners e câmaras de vídeo (Scanners and Cameras).



3. Seleccione EPSON Stylus Scan 2000 e faça clique em Remove (Remove).
4. Faça clique em OK e feche a caixa de diálogo.
5. Faça clique duas vezes no ícone Adicionar/Remove programas (Add/Remove Programs).
6. Seleccione Software da Impressora EPSON (EPSON Printer Software) e, em seguida, faça clique em Adicionar/Remove (Add/Remove).
7. Seleccione EPSON Stylus Scan 2000 e faça clique em OK. Siga as instruções apresentadas no ecrã.
8. Quando o processo de desinstalação terminar, seleccione Dispositivos da Impressora USB EPSON (EPSON USB Printer Devices) e faça clique em Adicionar/Remove (Add/Remove). Siga as instruções apresentadas no ecrã. O computador é reiniciado automaticamente.

Desinstalar o controlador paralelo

1. Faça clique em Iniciar (Start), seleccione Programas (Programs), EPSON Stylus Scan e, em seguida, faça clique em Desinstalar EPSON Stylus Scan SF TWAIN (Uninstall Epson Stylus Scan SF Twain).
2. Siga as instruções apresentadas no ecrã.
3. Quando a desinstalação terminar, faça clique na tecla Iniciar (Start), seleccione Definições (Settings) e faça clique em Painel de Controlo (Control Panel).
4. Faça clique duas vezes no ícone Adicionar/Remove Programas (Add/Remove Programs), seleccione Software da Impressora EPSON (EPSON Printer Software) e faça clique em Adicionar/Remove (Add/Remove).
5. Seleccione EPSON Stylus Scan 2000 e faça clique em OK.
6. Siga as instruções apresentadas no ecrã.
7. Quando a desinstalação terminar, reinicie o computador.