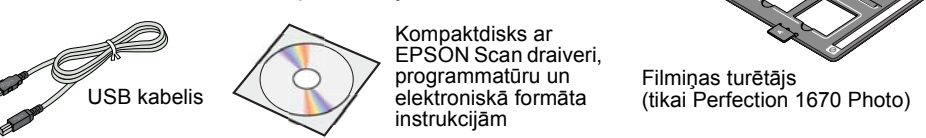
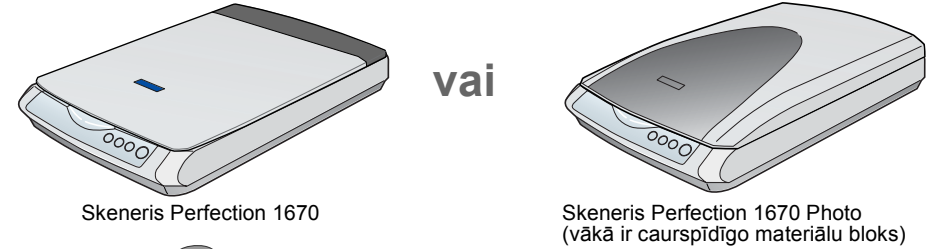


Sāciet šeit

EPSON Perfection® 1670 un 1670 Photo

1 Skenera izsaigošana

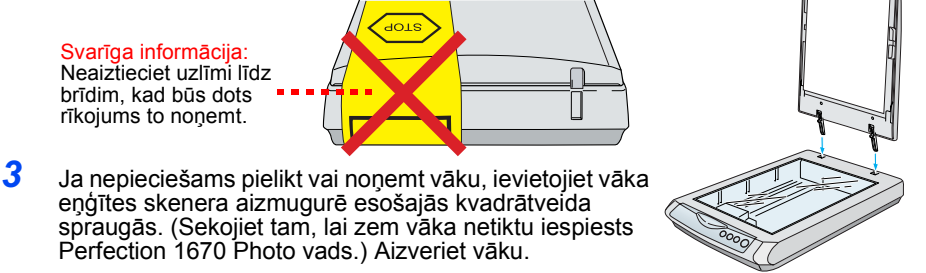
1 Pārbaudiet iegādātā EPSON® skenera komplektāciju:



Piezīme:

- atsevišķos reģionos saturs var atšķirties;
- uzstādīšanas ilustrācijās ir parādīts Perfection 1670 Photo, bet norādījumi ir tādi paši kā skenerim Perfection 1670 (izņemot gadījumus, kad norādīts citādi).

2 Noņemiet iesaiņojuma lenti, bet lielo uzlīmi atstājiet līdz brīdim, kad būs dots rīkojums to noņemt.



2 Programmatūras instalēšana

Pagaidiet! Programmatūra ir jāinstalē PIRMS skenera pieslēgšanas datoram. Instalēšana var ilgt vairākas minūtes.

Obligāti aizveriet visas atvērtās programmas un izslēdziet visas pretvīrusu programmas.

Piezīme: Šie norādījumi attiecas uz Windows® un Macintosh® OS 8.6 līdz 9.x un OS X 10.2.x.

- 1 Ielieciet skenera programmatūras kompaktdisku CD-ROM vai DVD diskierīcē. Instalēšanas programma sāks darboties automātiski. Ja tā nesāk darboties, rīkojieties šādi:
 - Windows XP: Noklikšķiniet uz **Start [Sākt]**, veiciet dubultklikšķi uz **My Computer [Mans dators]** un **EPSON**.
 - Windows 98, Me un 2000: Veiciet dubultklikšķi uz **My Computer [Mans dators]** un **EPSON**.
 - Macintosh: veiciet dubultklikšķi uz **EPSON** kompaktdiska ikonas.

- 2 Ja lietojat Mac OS 8.6 līdz 9.x, veiciet dubultklikšķi uz EPSON mapē esošās **EPSON** ikonas.

- 3 Ja lietojat Mac OS X, veiciet dubultklikšķi uz EPSON mapē esošās mapes **Mac OS X** un mapes **EPSON**, levdiet administratora vārdu un paroli un noklikšķiniet uz **OK [Labi]**.

- 4 Izlasiet licences līgumu un noklikšķiniet uz **Agree [Piekrītu]**.

- 5 Kad tiek atvērts logs Software Installation [Programmatūras instalēšana], noklikšķiniet uz **Install [Instalēt]**.

- 6 Lai instalētu programmas, rīkojieties atbilstoši ekrānā redzamajiem norādījumiem. Lai turpinātu, attiecīgi noklikšķiniet uz **Next [Tālāk]** vai **Finish [Beigt]** (Windows), vai uz **Quit [Beigt]** (Macintosh). Ņemiet vērā to, ka programma EPSON Smart Panel™ tiek instalēta vairākos etapas.

- 7 Kad instalēšana ir pabeigta, noklikšķiniet uz **Exit [Iziet]**. Ja tiek atvērts logs Product Registration [Izstrādājuma reģistrācija], reģistrējiet skeneri atbilstoši norādījumiem. Kad tiek atvērts pēdējais logs, noklikšķiniet uz **Done [Pabeigts]** vai aizveriet pārlūkprogrammu.

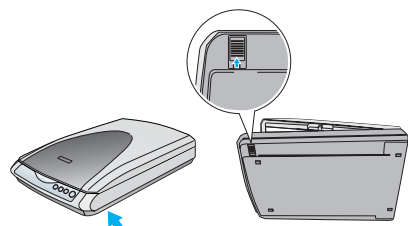
Turpiniet atbilstoši norādījumiem 3. nodaļā "Skenera pieslēgšana".

3 Skenera pieslēgšana

Pēc programmatūras instalēšanas ir jāpieslēdz skeneris

- 1 Atrodiet skenera apakšā esošo transportēšanai paredzēto fiksatoru un attaisiet to kā parādīts zemāk.

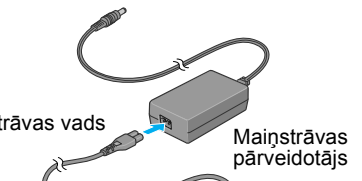
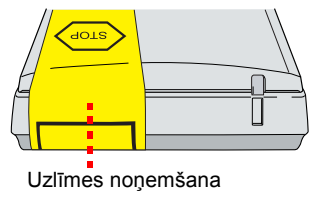
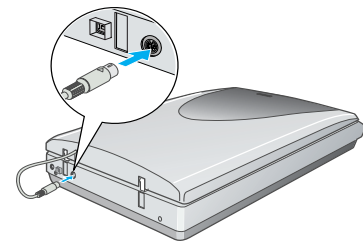
Uzmanību! Negriežiet skenera vāku, jo tāda gadījumā skeneris var tikt sabojāts.



12345678-00

Latviski

- 2 Noņemiet printera aizmugurē esošo uzlīmi.
- 3 Pieslēdzot Perfection 1670 Photo, pievienojiet integrētā caurspīdīgo materiālu bloka vadu.
- 4 Pievienojiet strāvas vadu un maiņstrāvas pārveidotāju (skat. attēlu).



- 5 Iespraudiet maiņstrāvas pārveidotāju skenerī.

- 6 Strāvas vada otru galu iespraudiet tīkla kontaktligzdā ar zemējumu.

Uzmanību!

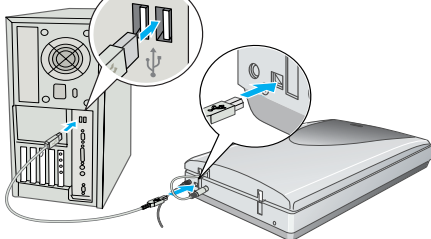
- Mainstrāvas pārveidotāja ieejošais un izejošais spriegums nav maināms. Ja uz mainstrāvas pārveidotāja uzlīmes nav norādīts pareizais spriegums, sazinieties ar izplatītāju. Nespraudiet strāvas vada kontaktakšņu tīkla kontaktligzdā.

• Atvienojot skeneri no strāvas avota, pirms pieslēgšanas atpakaļ vienmēr pagaidiet vismaz 10 sekundes. Ātri atvienojot un pievienojot atpakaļ, skeneris var tikt sabojāts.

Skeneris ieslēdzas, un mirgo zaļais starta pogas gaismas indikators. Kad skeneris ir gatavs darbam, zaļais gaismas indikators pārstāj mirgot un deg nemirgojot.

7 Lietojiet skenera komplektācijā esošo USB kabeli. USB kabeļa kvadrātveida galu iespraudiet skenera USB vada pieslēgšņā. Pēc tam iespraudiet plakano galu jebkurā brīvajā datorā USB kabeļa pieslēgšņā.

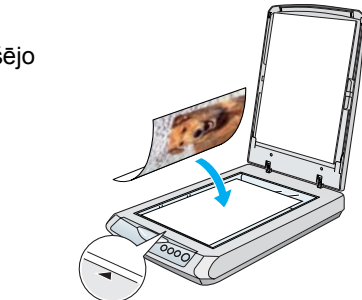
Piezīme: Nelietojot komplektācijā esošo EPSON USB kabeli vai pieslēdzot skeneri centrmezglā sistēmai, ir iespējami skenera darbības traucējumi.



Pamatinformācija par skeneri Skenēšana pirmo reizi

Nospiežot skenera starta pogu , automātiski tiek atvērts Smart Panel, kas nodrošina atēlu vienkāršu skenēšanu visdažādākajiem turpmākajiem pielietojumiem. Turpinājumā paskaidrots, kā lietot starta pogu un Smart Panel, lai skenētu fotogrāfijas un saglabātu tās kā failus.

- 1 Paceliet skenera vāku un novietojiet fotogrāfiju uz stikla ar skenējamo pusi uz leju. Sekojiet tam, lai fotogrāfijas augšējā mala būtu pret skenera priekšējo malu.
- 2 Aizveriet vāku.
- 3 Nospiediet skenera starta pogu .



Piezīme: Ja lietojat Windows XP, pirmo reizi nospiežot starta pogu , var parādīties ziņojums. Izvēlieties **Smart Panel for Scanner [Skenera Smart Panel]**, noklikšķiniet uz **Always use this program for this action [Vienmēr šai darbībai lietot šo programmu]** un uz **OK [Labi]**.

Datorā tiek atvērta programma EPSON Smart Panel.

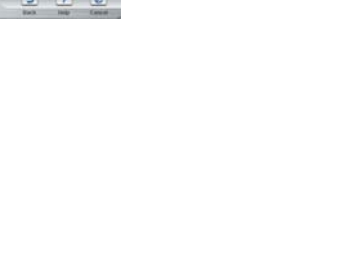
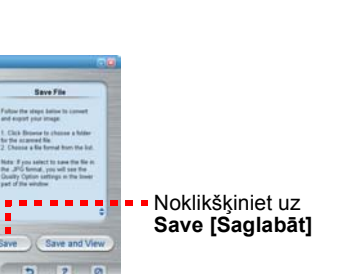
- 3 Noklikšķiniet uz ikonas **Scan and Save [Skenēt un saglabāt]**. Ekrānā parādās izpildes josla, un dokuments tiek automātiski noskenēts.

- 4 Kad dokuments ir noskenēts, tiek atvērts dialoga logs Verify Assistant [Pārbaude]. Lai turpinātu, noklikšķiniet uz **Next [Tālāk]**.

- 5 Tiek atvērts šāds logs. Izvēlieties noskenētā attēla saglabāšanas vietu un faila tipu un noklikšķiniet uz **Save [Saglabāt]**.

Norādiet ceļu uz mapi, kurā vēlaties saglabāt noskenēto attēlu.

Izvēlieties faila formātu .



Skenera pogu lietošana

Skenera pogas atvieglo skenēšanu. Vienkārši ielieciet dokumentu skenerī ar skenējamo pusi uz leju un nospiediet attiecīgā skenēšanas veida pogu. Automātiski tiek atvērta programma Smart Panel, un dokuments tiek noskenēts. Pēc tam pabeidziet darbu, rīkojoties atbilstoši vienkrāšajiem ekrānā redzamajiem norādījumiem.

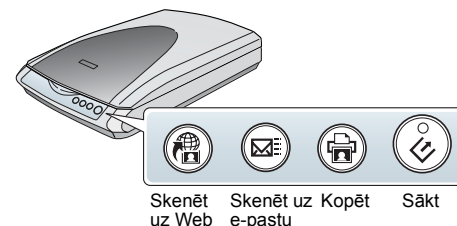
Piezīme: Ja lietojat OS X, pārliecinieties, ka programma Smart Panel ir instalēta nevis Classic (klasiskais) režīmā, bet gan OS X vidē. Pretējā gadījumā, nospiežot jebkuru no skenera pogām, var tikt aktivizēts Classic (klasiskais) režīms.

Skenēt uz Web: fotogrāfiju skenēšana uz bezmaksas fotogrāfiju lapu internetā.

- 1 Ja lietojat interneta AOL®, vispirms ir jāreģistrējas.
- 2 Nospiediet skenera pogu .
- 3 Rīkojoties atbilstoši ekrānā redzamajiem norādījumiem.
- 4 **Skenēt uz e-pastu: fotogrāfijas pievienošana e-pasta sūtījumam.**
- 1 Nospiediet skenera pogu . Fotogrāfija tiek parādīta ekrānā.
- 2 Noklikšķiniet uz **Finish [Beigt]**.
- 3 Izvēlieties lietoto e-pasta programmu un noklikšķiniet uz **Launch [Palaišt]** (AOL lietot nav iespējams).
- 4 Ierakstiet adresi, uz kuru vēlaties nosūtīt fotogrāfiju, uzrakstiet vēstuli un noklikšķiniet uz **Send [Sūtīt]**.

Kopēt: dokumenta skenēšana un automātiska izdrukāšana — tāpat kā ar kopētāju.

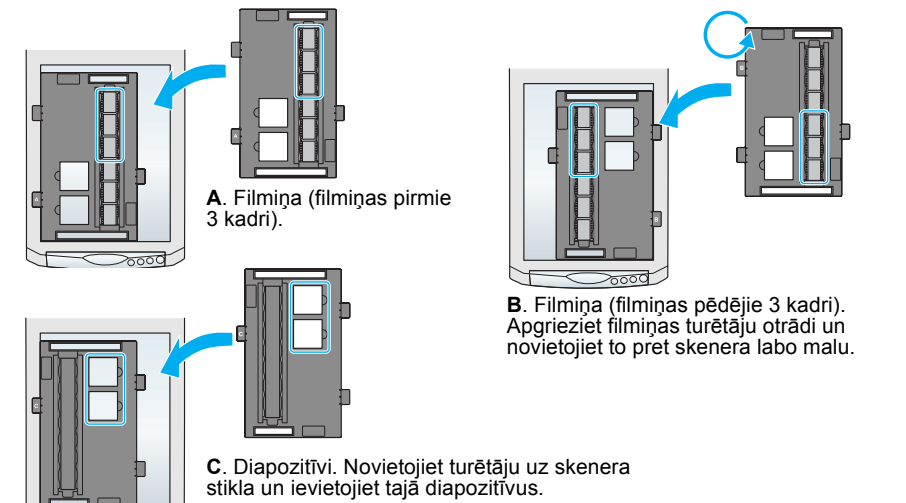
- 1 Pārliecinieties, ka printeris ir ieslēgts.
- 2 Nospiediet skenera pogu .
- 3 **Sākt: faila automātiska skenēšana un Smart Panel vai Smart Panel Application atvēršana.**



Filma turētāja novietošana uz skenera

Skenera Perfection 1670 Photo vākā ir integrēts caurspīdīgo materiālu bloks (TPU). Lai skenētu filma turētāju uz diapozitīvu, no vāka jānoņem atstarošais dokumenta paliktņš un jāievieto plēve turētāja uz skenera stikla.

- 1 Pārliecinieties, ka caurspīdīgo materiālu bloks ir iesprausts papildierīcī pieslēgšņā (skat. 3. punktu nodaļā "Skenera pieslēgšana").
- 2 Atveriet līdz galam skenera vāku un pilnībā izvelciet no tā dokumentu atstarojošo paliktņi.
- 3 Ievietojiet filmiņu turētājā ar spīdīgo pamatni uz leju.
- 4 Novietojiet filmiņas turētāju pareizā stāvoklī atbilstoši filmiņas veidam. Sekojiet tam, lai uz filmiņas turētāja mēlītes esošais burts sakristu ar attiecīgo burtu uz skenera.



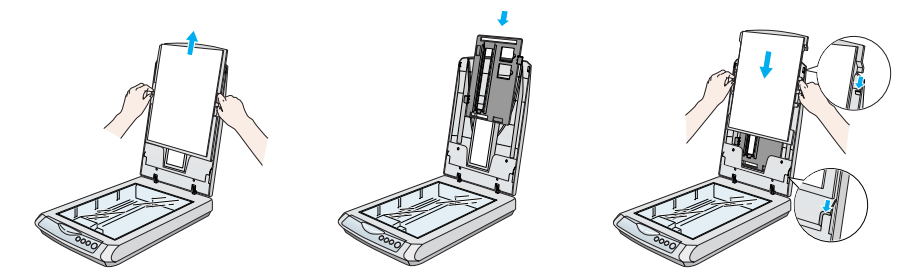
Piezīme: Lai nodrošinātu, ka skenēšana notiek precīzi, sekojiet tam, lai filmiņas turētāja saurais kalibrēšanas lodziņš būtu tīrs un nebūtu aizsegts.

- 5 Aizveriet skenera vāku.

Filma turētāja glabāšana

Kad skenēšana ir pabeigta, filmiņas turētāju var glabāt skenera vākā.

- 1 Paceliet vāku un noņemiet dokumenta paliktņi.
- 2 Iebīdīiet filmiņas turētāju vākā.
- 3 Pielieciet atpakaļ dokumenta paliktņi.



Problēmas?

Vispirms pārbaudiet skenera starta pogas gaismas indikatoru.

| | |
|--|---|
| | Ziļlīšana vai skenēšana. |
| | Gatavs skenēšanai. |
| | Pārbaudiet, vai ir attaisīts transportēšanai paredzētais fiksators (skat. 3. nodaļu). Pamēģiniet pārstartēt datoru un atvienojiet skeneri no strāvas avota. Pagaidiet 10 sekundes un pievienojiet skeneri atpakaļ strāvas avotam. Ja joprojām mirgo sarkanais gaismas indikators, sazinieties ar izplatītāju vai EPSON. |
| | Pārliecinieties, ka skeneris ir pieslēgts datoram un strāvas avotam. |

Ja radusies problēma ir minēta augstāk, pamēģiniet šos ieteikumus.

Ekrānā parādās jaunais aparātūras uzstādīšanas vednis (New Hardware Wizard).

Noklikšķiniet uz **Cancel [Atcelt]** un rīkojoties atbilstoši norādījumiem nodaļā "Programmatūras instalēšana" šīs lapas otrajā pusē. Pirms programmatūras instalēšanas atvienojiet skeneri.

Pieslēdzot skeneri strāvas avotam, ir dzirdama mehāniska skaņa.

Pārbaudiet, vai ir attaisīts transportēšanai paredzētais fiksators (skat. 3. nodaļu).

Mēģinot skenēt, parādās ziņojums par kļūdu vai skeneris neskenē.

Pārliecinieties, ka skeneris ir pieslēgts datoram un strāvas avotam. Atinstalējiet un vēlreiz instalējiet EPSON Scan.

Papildu atbildes meklējiet šeit:

- Veiciet dubultklikšķi uz darbvirsmā esošās *Perfection 1670 Reference Guide (Uzziņu rokasgrāmata)* ikonas. (Ja tā nav instalēta, ielieciet CD-ROM vai DVD diskierīcē skenera programmatūras kompaktdisku. Kad tiek atvērts logs Custom Installation [Papildu instalēšana], izvēlieties **Scanner Reference Guide (Skenera uzziņu rokasgrāmata)** un noklikšķiniet uz **Install [Instalēt]**.)
- **Smart Panel un EPSON Scan tiešsaistes režīma palīdzība (Help):** Lietojot šīs programmas, noklikšķiniet uz pogas Help (Palīdzība) vai ekrānā redzamās jautājuma zīmes.

Norādījumi par drošību

Izlasiet visus šos norādījumus un saglabājiet tos vēlāki uzziņai. Ievērojiet visus uz skenera esošos brīdinājumus un norādījumus.

Uzmanību! Pārliecinieties, ka maiņstrāvas vads atbilst visām attiecīgajām reģionā spēkā esošajām drošības normatīvos izvirzītajām prasībām.

Skeneris jānovieto tik tuvu datoram, lai abas iekārtas ērti varētu savienot ar savienojošo kabeli. Skeneri un maiņstrāvas pārveidotāju aizliegts novietot vai glabāt zem klajas debess, pārlietu ūsai, netīrumu vai putekļu, ūdens, siltuma avotu tuvumā, vietās, kur iespējami triecieni, vibrācija, augsta temperatūra vai liels gaisa mitrums, tieši saules stari, kā arī spēcīgas gaismas avotu tuvumā vai vietās, kur iespējama strauja temperatūras/gaisa mitruma izmaiņas. Skenerim aizliegts pieskarties ar slapjām rokām. Novietojiet skeneri un maiņstrāvas pārveidotāju tuvu tīkla kontaktligzdai, kur ir ērti atvienot strāvas vadu. Strāvas vadiem jābūt pasargātiem no berzes, pārgriešanas, cilpošanās un samezģošanās. Uz strāvas vadiem aizliegts novietot priekšmetus, kā arī jāseko tam, lai maiņstrāvas pārveidotāju vai strāvas vadu nevarētu aizķert vai pār tiem paklupt. Īpaši sekot tam, lai visi strāvas vadi būtu taisni galos un pie ieejas maiņstrāvas pārveidotājā/izejas no tā.

Lietojiet tikai skenera komplektācijā esošo A241B/E vai A181B modeļa maiņstrāvas pārveidotāju. Lietojot jebkuru citu pārveidotāju, ir iespējama aizdegšanās, elektrības trieciens vai savainojumi. Maiņstrāvas pārveidotāju ir paredzēts lietot ar skeneri, kura komplektācijā tas ietilpst. Ja nav citu norādījumu, pārveidotāju aizliegts lietot ar citām elektroniskajām ierīcēm.

Strāvas avota parametriem ir jāatbilst tiem, kas norādīti maiņstrāvas pārveidotāja uzlīmē; strāvas padevei ir jābūt no mājas parastās strāvas kontaktligzdas, izņemot maiņstrāvas vadu, kas atbilst visām attiecīgajām reģionā spēkā esošajām drošības normatīvos izvirzītajām prasībām. Centieties neizmantojot kontaktligzdas, kas atrodas tajā pašā kontūrā, kur ir pieslēgti kopētāji vai gaisa kondicionēšanas iekārtas, kas pastāvīgi ieslēdzas un izslēdzas.

Ja lietojat pagarinātāju, pārliecinieties, ka kopējais pagarinātājam pieslēgto iekārtu ampēru nomināls nepārsniedz pagarinātāja ampēru nominālu. Vēl pārliecinieties par to, ka visu tīkla kontaktligzdas pieslēgto iekārtu ampēru nomināls nepārsniedz tīkla kontaktligzdas ampēru nominālu. Tīkla kontaktligzdas aizliegts pieslēgt vairākas slodzes.

Aizliegts izjaukt, pārveidot vai mēģināt labot maiņstrāvas pārveidotāju, strāvas vadu, skeneri un papīrlieciņus. Izmēģiniet un, ja nepieciešams, izņemiet vai izņemiet skenera lietošanas instrukcijas.

Spraugās aizliegts ievietot jebkādas priekšmetus, jo tie var nonākt saskarē ar bīstama sprieguma punktiem vai radīt īssavienojumu. Uzmanieties no elektrības triecieniem. Atvienojiet skeneri un maiņstrāvas pārveidotāju no strāvas avota un uzstādiet tehnisko apkopi kvalificētā speciālistam šādos gadījumos:

• bojāts strāvas vads vai spraudnīšs; skenerī vai maiņstrāvas pārveidotājā ir iekļūvis šķidrums; skeneris vai maiņstrāvas pārveidotājs ir nomests zemē, vai arī ir bojāts korpusis; skeneris vai maiņstrāvas pārveidotājs nedarbojas pareizi, vai arī to darbībā ir vērojamas izmaiņas; (Neaiztieciet vadības slēdzus vai pogas, kuras nav aprakstītas lietošanas instrukcijā.)

Pirms tīrīšanas atvienojiet skeneri un maiņstrāvas pārveidotāju no strāvas avota. Tīrīšanai lietojiet tikai mitru drāniņu. Nelietojiet šķidrums vai aerosola veida tīrīšanas līdzekļus.

Ja paredzams, ka skeneris ilgāku laiku netiks lietots, obligāti atvienojiet maiņstrāvas adapteri no tīkla kontaktligzdas.

Brīdinājums: Tehnisko datu plāksnītē pārbaudiet spriegumu un to, vai iekārtas spriegums atbilst tīkla spriegumam.

Svarīga informācija: Šis iekārtas strāvas vada dzīslu krāsām ir šāda nozīme: zilā - neitrāle, brūnā - zemspriegums

Ja jāpievieno spraudnīšs: tā kā šīs ierīces strāvas vada dzīslu krāsas var neatbilst spraudņa spaiļes identificētajām krāsām, ievērojiet sekojošo:

zilā dzīsla jāpievieno spraudņa spaiļei, uz kuras ir burts N;

brūnā dzīsla jāpievieno spraudņa spaiļei, uz kuras ir burts L.

Ja spraudnīšs ir bojāts, nomainiet visu strāvas vadu vai lūdziet kvalificēta elektriķa palīdzību.

Visas tiesības aizsargātas ar likumu. Neviena šī izdevuma daļa nedrīkst tikt reproducēta, uzglabāta meklēšanas sistēmā, kā arī jebkāda formā vai ar jebkādiem līdzekļiem (elektroniskā, mehāniskā, izgatavojot fotokopijas, ierakstot vai jebkā citādi) pārraidīta bez iepriekšējas SEIKO EPSON CORPORATION atļaujas. Šeit ietvertā informācija ir paredzēta izmantošanai tikai attiecībā uz šo EPSON skeneri. EPSON neatbild par šīs informācijas pielietojumu attiecībā uz citiem skeneriem. NE SEIKO EPSON CORPORATION, ne tās filiāles šī izstrādājuma pieredzi vai tirdzniecības pieredzi nav atbildīgas par kaitējumu, zaudējumiem, izmaksām vai izdevumiem, kas radušies pieredzi vai tirdzniecības pieredzi. NE SEIKO EPSON CORPORATION, ne tās filiāles šī izstrādājuma nepareizu lietošanu, neatļauj veikt remontu, izmaiņas vai modifikācijas šajā izstrādājumā, kā arī (ņemot ASV) SEIKO EPSON CORPORATION norādījumu par lietošanu un uzturēšanu neievērošanu. SEIKO EPSON CORPORATION neatbild ne par kādiem kaitējumiem vai problēmām, kuru iemesls ir jebkāda veida papildaprīkojuma vai izlietojamo materiālu, kas nav SEIKO EPSON CORPORATION ražojuma oriģinālie EPSON izstrādājumi vai atzītie EPSON izstrādājumi, lietošana. SEIKO EPSON CORPORATION neatbild ne par kādiem kaitējumiem, kuru iemesls ir elektromagnētiskie traucējumi, kas rodas, izmantojot jebkāda veida savienojos kabelus, kas nav SEIKO EPSON CORPORATION ražojuma EPSON atzītie izstrādājumi. EPSON ir SEIKO EPSON CORPORATION reģistrēta preču zīme. Microsoft un Windows ir reģistrētas Microsoft Corporation preču zīmes. Macintosh Apple Computer, Inc reģistrēta preču zīme. **Vispārīgs paziņojums:** Šajā rokasgrāmātā ietvertie citu izstrādājumu nosaukumi lietoti tikai identifikācijas nolūkā un var būt to attiecīgo īpašnieku preču zīmes. EPSON atsakās no jebkādam tiesībām attiecībā uz šīm preču zīmēm. Autoritātes © 2003 SEIKO EPSON CORPORATION