

# EPSON STYLUS™ PRO 7500

Imprimante jet d'encre couleur

Tous droits réservés. La reproduction, l'enregistrement ou la diffusion de tout ou partie de ce manuel, sous quelque forme et par quelque moyen que ce soit, électronique, mécanique, photographique, sonore ou autre, sont interdits sans l'autorisation expresse de SEIKO EPSON CORPORATION. Les informations contenues dans le présent manuel ne s'appliquent qu'à l'imprimante EPSON décrite ci-après. EPSON n'est pas responsable de leur éventuelle utilisation avec d'autres imprimantes.

La société SEIKO EPSON CORPORATION et ses filiales ne peuvent être tenues pour responsables des préjudices, pertes, coûts ou dépenses subis par l'acquéreur de ce produit ou par des tiers, et dus à un accident, une utilisation non conforme ou un abus, ou résultant de modifications, de réparations ou de transformations non autorisées, ou du non-respect (sauf aux Etats-Unis) des instructions d'utilisation et de maintenance de SEIKO EPSON CORPORATION.

SEIKO EPSON CORPORATION ne peut être tenu pour responsable en cas de dommages ou de problèmes pouvant survenir à la suite de l'utilisation d'accessoires ou de consommables autres que les produits originaux EPSON ou ceux qui sont agréés par la société SEIKO EPSON CORPORATION.

SEIKO EPSON CORPORATION ne peut être tenu pour responsable en cas de dommages dus à des phénomènes d'interférences électromagnétiques suite à l'utilisation de câbles d'interface autres que ceux agréés EPSON par SEIKO EPSON CORPORATION.

EPSON est une marque déposée et ESC/P Raster et EPSON STYLUS sont des marques de SEIKO EPSON CORPORATION.

Microsoft et Windows sont des marques déposées de Microsoft Corporation.

*Remarque générale : Tous les autres noms de produits mentionnés dans ce manuel ne le sont qu'à des fins d'identification et peuvent être des marques commerciales de leurs propriétaires respectifs. EPSON renonce à tout droit sur ces marques.*

Copyright © 2000, SEIKO EPSON CORPORATION, Nagano, Japon.

---

## Guide de démarrage

# Où trouver les informations qui vous intéressent ?

## *Ce Guide de démarrage*

Il regroupe l'ensemble des informations de base nécessaires pour utiliser votre EPSON STYLUS PRO 7500, ses options et ses consommables.

## *Guide de référence*

Il fournit des informations détaillées sur l'impression sur papier rouleau ou sur feuilles simples, sur l'utilisation du panneau de contrôle et du logiciel d'impression, ainsi que des conseils pour vous permettre d'obtenir les résultats souhaités.

## *Aide en ligne*

Elle fournit des informations et des instructions détaillées sur le logiciel d'impression qui pilote votre imprimante. (L'aide en ligne s'installe automatiquement en même temps que le logiciel d'impression.) Pour plus d'informations sur l'accès à cette aide en ligne, reportez-vous au *Guide de référence*.

# Configuration requise

## *En cas d'utilisation de votre imprimante avec un PC*

Pour utiliser votre imprimante, il vous faut le système d'exploitation Microsoft® Windows® 95, Windows® 98, Windows NT® 4.0 ou Windows® 2000 et un câble parallèle blindé à paires torsadées. Si vous souhaitez connecter votre imprimante à un port USB, votre ordinateur doit tourner sous Windows 98 et être équipé d'un port USB et d'un câble USB blindé.

Configuration minimale	Configuration recommandée
i486/25 MHz pour Windows 95 et NT 4.0 i486/66 MHz pour Windows 98 Pentium 133 MHz pour Windows 2000	Processeur Pentium II à 300 MHz ou supérieur
16 Mo de RAM pour Windows 95/98, NT 4.0 64 Mo de RAM pour Windows 2000	Au moins 128 Mo de RAM
20 Mo d'espace disque pour Windows 95 et 98 40 Mo pour Windows NT 4.0 et Windows 2000	400 Mo ou plus d'espace disque libre
Ecran VGA	Ecran VGA ou supérieur

Votre revendeur informatique peut vous aider à mettre à niveau votre système s'il ne répond pas à ces critères.

## En cas d'utilisation de votre imprimante avec un Macintosh

Pour que vous puissiez utiliser cette imprimante, votre Apple® Macintosh® doit répondre aux conditions suivantes. Il faut également un câble USB pour connecter cette imprimante aux ordinateurs Apple Macintosh.

Configuration minimale	Configuration recommandée
PowerPC	Processeur PowerPC 604e à 300 MHz ou supérieur
Système 7.6.1	Système 7.6.1 ou version ultérieure
9 Mo de mémoire disponible 12 Mo de mémoire disponible si l'impression en arrière-plan est activée.	16 Mo ou plus de mémoire disponible 27 Mo de mémoire disponible si l'impression en arrière-plan est activée.

### Remarque :

- ❑ *La quantité de mémoire disponible varie en fonction du nombre et de la nature des applications ouvertes. Pour la connaître, choisissez A propos de votre Macintosh dans le menu Pomme et lisez la taille mémoire (exprimée en kilo-octets) sous la rubrique Mémoire disponible (1 024 K = 1 Mo).*
- ❑ *Les besoins en mémoire mentionnés ci-dessus concernent l'impression sur papier de format A1 (594 × 841 mm). Ils varient en fonction du format du papier, du type de l'application utilisée et de la complexité du document à imprimer.*

Outre cette configuration, il vous faudra aussi 12 Mo d'espace disque libre pour installer le logiciel d'impression. Pour imprimer, il vous faut un espace disque libre supplémentaire à peu près égal au double de la taille des fichiers à imprimer.

---

# *Table des matières*

## *Consignes de sécurité*

---

Précautions importantes.....	1
Précautions d'utilisation.....	3
Conformité ENERGY STAR.....	5
Consignes Danger, Attention et Remarques.....	6

## *Vue générale de l'imprimante*

---

Vue avant.....	7
Vue arrière.....	7

## *Chapitre 1 Configuration de l'imprimante avec votre ordinateur*

---

Connexion de l'imprimante.....	1-2
Utilisation de l'interface parallèle intégrée pour PC.....	1-2
Utilisation d'un connecteur USB (sous Windows 98 et 2000 uniquement).....	1-3
Utilisation d'une carte d'interface en option.....	1-5
Installation du logiciel d'impression.....	1-8
Pour Windows.....	1-9
Pour Macintosh.....	1-12
Configuration de l'imprimante sur un réseau.....	1-14
Pour Windows 95 et 98.....	1-14
Pour Windows NT 4.0 et Windows 2000.....	1-18
Pour Macintosh.....	1-23

## ***Chapitre 2 Gestion de l'imprimante et des impressions***

---

Chargement du papier rouleau . . . . .	2-2
Mise en place du rouleau sur l'imprimante . . . . .	2-2
Chargement du papier rouleau . . . . .	2-5
Chargement de feuilles simples . . . . .	2-9
Chargement de feuilles simples de longueur supérieure à 483 mm (bord long d'un format A3+) . . . . .	2-9
Chargement de feuilles simples de longueur inférieure ou égale à 483 mm (bord long d'un format A3+) . . . . .	2-12
Impression à partir d'un PC . . . . .	2-14
Paramétrage du pilote d'impression . . . . .	2-14
Annulation d'une impression à partir d'un PC . . . . .	2-19
Impression à partir d'un Macintosh . . . . .	2-20
Paramétrage du pilote d'impression . . . . .	2-20
Annulation d'une impression à partir d'un Macintosh . . . . .	2-23

## ***Chapitre 3 Vérification de l'état de l'imprimante***

---

Emploi des utilitaires d'impression . . . . .	3-2
Accès aux utilitaires d'impression . . . . .	3-2
Impression du motif de test des buses . . . . .	3-3
Nettoyage des têtes d'impression . . . . .	3-4
Alignement des têtes d'impression . . . . .	3-7

---

# Consignes de sécurité

---

## Précautions importantes

Avant d'utiliser votre imprimante, lisez attentivement l'ensemble de ces consignes. Veillez également à respecter l'ensemble des avertissements et instructions figurant sur l'imprimante.

- ❑ Veillez à ne pas obturer ni recouvrir les ouvertures d'aération de l'imprimante.
- ❑ N'introduisez pas d'objets dans les fentes. Ne renversez pas de liquide sur l'imprimante.
- ❑ Utilisez uniquement une source d'alimentation électrique présentant les caractéristiques indiquées sur l'étiquette de l'imprimante.
- ❑ Raccordez tous les équipements à des prises correctement mises à la terre. Evitez d'utiliser une prise électrique située sur un circuit qui alimente également des appareils susceptibles d'être arrêtés et mis en marche fréquemment, tels que des photocopieurs ou des dispositifs de climatisation.
- ❑ Evitez les prises électriques contrôlées par un interrupteur mural ou une minuterie.
- ❑ Eloignez tout le système informatique des sources potentielles d'interférences électromagnétiques, telles que des haut-parleurs ou des socles de téléphones sans fil.
- ❑ N'utilisez pas de cordon d'alimentation endommagé ou effiloché.

- ❑ Si vous utilisez une rallonge pour l'imprimante, assurez-vous que l'intensité totale des appareils qui y sont raccordés ne dépasse pas l'intensité supportée par la rallonge. Vérifiez également que l'intensité totale de tous les appareils branchés sur la prise murale ne dépasse pas celle supportée par la prise.
- ❑ N'essayez pas de réparer l'imprimante vous-même.
- ❑ Débranchez l'imprimante du secteur et faites-la réparer par un technicien qualifié dans les cas suivants :

Le cordon d'alimentation ou la prise sont endommagés ; du liquide a pénétré dans l'imprimante ; l'imprimante est tombée ou son boîtier a été endommagé ; l'imprimante ne fonctionne pas normalement ou vous notez une nette dégradation de ses performances.



---

## **Précautions d'utilisation**

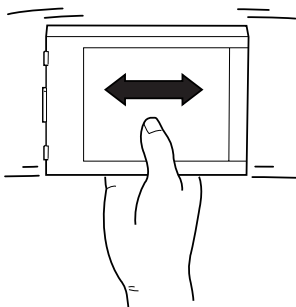
### **Utilisation de l'imprimante**

- ❑ Ne mettez pas les mains à l'intérieur de l'imprimante et ne touchez pas les cartouches d'encre lors de l'impression.
- ❑ Ne déplacez pas les têtes d'impression manuellement ; cela pourrait endommager l'imprimante.
- ❑ Mettez toujours l'imprimante hors tension à l'aide de la touche Power (Marche/Arrêt) située sur le panneau de contrôle. Lorsque vous appuyez sur cette touche, le voyant Operate (Données) clignote brièvement, puis s'éteint. Ne débranchez pas l'imprimante ou ne coupez pas son alimentation avant qu'il n'ait cessé de clignoter.
- ❑ Avant de transporter l'imprimante, assurez-vous que les têtes d'impression sont dans leur position initiale (complètement à droite) et que les cartouches d'encre ont été retirées.

### **Manipulation des cartouches d'encre**

- ❑ Conservez les cartouches d'encre hors de portée des enfants. N'absorberez jamais l'encre.
- ❑ Si vous avez de l'encre sur la peau, lavez-vous à l'eau et au savon. En cas de contact avec les yeux, rincez immédiatement et abondamment à l'eau.

- ❑ Pour de bons résultats, secouez doucement la cartouche avant de l'installer.



**Attention :**

*Pour éviter tout risque de fuite, ne secouez pas les cartouches qui ont déjà été installées.*

- ❑ Après installation, ne retirez pas une cartouche d'encre sauf pour la remplacer par une neuve. L'imprimante risquerait de ne pas indiquer le bon niveau d'encre résiduelle.
- ❑ N'utilisez pas de cartouche d'encre au-delà de la date de validité indiquée sur son emballage.
- ❑ Pour de bons résultats, utilisez les cartouches d'encre dans les six mois qui suivent leur installation.
- ❑ Ne démontez pas les cartouches d'encre et n'essayez pas de les recharger. Cela pourrait endommager les têtes d'impression.

## Choix de l'emplacement de l'imprimante

- ❑ Placez l'imprimante sur une surface plane et stable plus large que l'imprimante elle-même. Elle ne fonctionnera pas correctement si elle est inclinée ou en porte-à-faux.
- ❑ Evitez les endroits soumis à des variations rapides de température et d'humidité. Evitez également l'exposition directe aux rayons du soleil, aux fortes luminosités ou aux sources de chaleur.
- ❑ Evitez les emplacements soumis à des chocs ou des vibrations.
- ❑ Ne placez pas l'imprimante dans un environnement poussiéreux.
- ❑ Placez l'imprimante à proximité d'une prise murale de manière à pouvoir la débrancher facilement.

---

## Conformité ENERGY STAR



En tant que partenaire ENERGY STAR, EPSON certifie que ce produit répond aux directives ENERGY STAR en matière d'économies d'énergie.

Le programme international ENERGY STAR est un partenariat libre concernant les secteurs de l'informatique et de la bureautique, dont le but est de promouvoir les économies d'énergie pour les ordinateurs, moniteurs, imprimantes, télécopieurs et copieurs afin de limiter la pollution atmosphérique liée à la production d'électricité.

---

## Consignes Danger, Attention et Remarques



***Danger*** : Ces consignes doivent être scrupuleusement respectées pour éviter toute blessure corporelle.



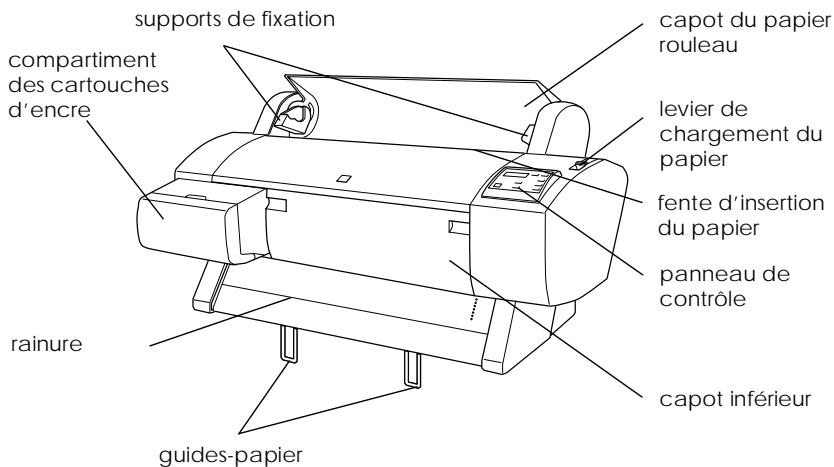
***Attention*** : Ces consignes doivent être scrupuleusement respectées pour éviter tout endommagement de l'équipement.

***Remarque*** : Ces notes présentent des informations importantes et des conseils utiles concernant le fonctionnement de l'imprimante.

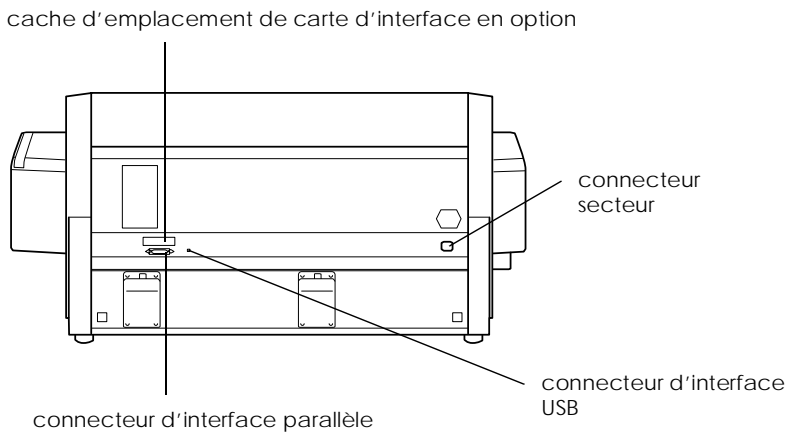
---

# Vue générale de l'imprimante

## Vue avant



## Vue arrière





---

## **Configuration de l'imprimante avec votre ordinateur**

Connexion de l'imprimante . . . . .	1-2
Utilisation de l'interface parallèle intégrée pour PC . . . . .	1-2
Utilisation d'un connecteur USB (sous Windows 98 et 2000 uniquement) . . . . .	1-3
Utilisation d'une carte d'interface en option . . . . .	1-5
Installation du logiciel d'impression . . . . .	1-8
Pour Windows . . . . .	1-9
Pour Macintosh . . . . .	1-12
Configuration de l'imprimante sur un réseau . . . . .	1-14
Pour Windows 95 et 98 . . . . .	1-14
Pour Windows NT 4.0 et Windows 2000 . . . . .	1-18
Pour Macintosh . . . . .	1-23

---

## **Connexion de l'imprimante**

La méthode de connexion de l'imprimante à votre ordinateur varie selon que vous souhaitez imprimer soit directement sur l'imprimante en utilisant son interface parallèle intégrée ou le connecteur USB, soit via un réseau en utilisant une carte d'interface en option. Pour connecter l'imprimante via l'interface parallèle intégrée, reportez-vous à la section suivante. Pour la connecter via un connecteur USB, reportez-vous à la section « Utilisation d'un connecteur USB (sous Windows 98 et 2000 uniquement) », à la page 1-3. Pour plus d'informations sur les cartes d'interface en option, reportez-vous à la section « Utilisation d'une carte d'interface en option », à la page 1-5.

### **Utilisation de l'interface parallèle intégrée pour PC**

Pour utiliser l'interface parallèle intégrée de l'imprimante, il vous faut un câble blindé à paires torsadées. Pour connecter l'imprimante à votre ordinateur, procédez comme suit.

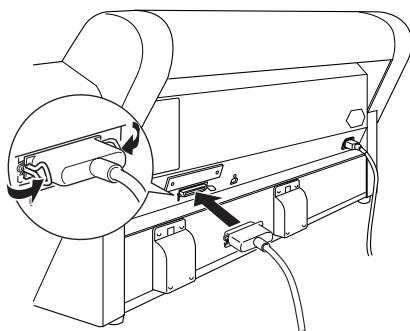
**Remarque :**

*Avant de connecter le câble d'interface parallèle, débranchez le câble USB de l'imprimante, le cas échéant.*

1. Vérifiez que l'imprimante et l'ordinateur sont hors tension.



2. Branchez le connecteur du câble dans le connecteur d'interface de l'imprimante. Rabattez les clips métalliques situés de chaque côté du connecteur pour les verrouiller. Si le câble est muni d'un fil de masse, connectez ce dernier au connecteur de masse situé près du connecteur d'interface.



3. Branchez l'autre extrémité du câble dans le port parallèle de l'ordinateur. Si cette extrémité est munie d'un fil de masse, connectez ce dernier au connecteur de masse situé à l'arrière de l'ordinateur.

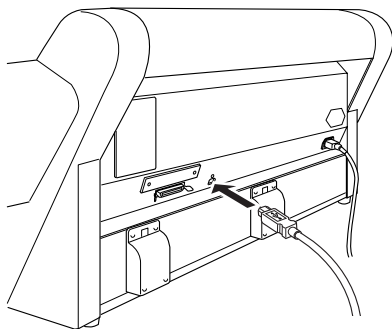
Reportez-vous ensuite à la section « Installation du logiciel d'impression », à la page 1-8. Vous devez installer ce logiciel pour pouvoir utiliser l'imprimante.

### ***Utilisation d'un connecteur USB (sous Windows 98 et 2000 uniquement)***

Pour connecter l'imprimante à un port USB, il vous faut un câble USB blindé standard. Pour connecter l'imprimante à votre ordinateur, procédez comme suit.

**Remarque :**

- ❑ *Le port imprimante EPSON et les fonctions de transfert d'accès direct à la mémoire (pour Windows 95 et 98 uniquement) du pilote d'impression EPSON ne sont pas disponibles avec la connexion USB. Ils ne le sont qu'avec la connexion parallèle. Pour plus d'informations sur le port imprimante EPSON et le transfert d'accès direct à la mémoire, reportez-vous au Guide de référence.*
  - ❑ *Vous devez sélectionner COMPAT. à la rubrique PARA. I/F (I/F PARA.) en mode SelecType. Pour plus d'informations, reportez-vous à la section « Paramètres SelecType » du Guide de référence.*
1. Vérifiez que l'imprimante et l'ordinateur sont hors tension.
  2. Raccordez l'extrémité appropriée du câble au port USB situé à l'arrière de l'imprimante. (L'extrémité qui se raccorde à l'imprimante a une forme différente de celle qui se connecte à l'ordinateur.)



3. Raccordez l'autre extrémité du câble au port USB de l'ordinateur.

Reportez-vous ensuite à la section « Installation du logiciel d'impression », à la page 1-8. Vous devez installer ce logiciel pour pouvoir utiliser l'imprimante.

# Utilisation d'une carte d'interface en option

## Cartes d'interface disponibles en option

Les cartes d'interface Ethernet en option mentionnées ci-dessous vous permettent d'utiliser votre imprimante sur un réseau. La carte Ethernet détecte automatiquement les protocoles sur le réseau, ce qui permet d'imprimer à partir de Windows 95, 98, NT 4.0, 2000, et Macintosh sur un réseau AppleTalk.

Carte d'interface Ethernet de type B (10BASE-T)	BOEFS0065
Carte d'interface Ethernet de type B (100BASE-TX)	BOEFS0066
Carte d'interface IEEE 1394	C823723

## Installation de la carte d'interface en option

Pour installer une carte d'interface en option, procédez comme suit :

### **Remarque :**

*Avant d'installer la carte d'interface en option, reportez-vous aux informations de configuration dans la documentation livrée avec la carte.*

1. Vérifiez que l'imprimante est hors tension.
2. Vérifiez que le cordon d'alimentation est débranché.

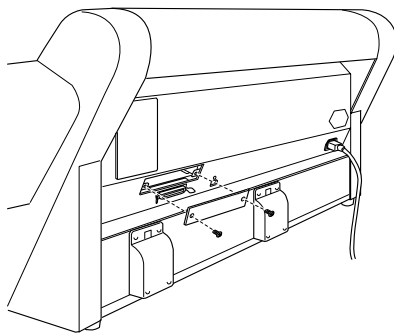


### **Danger :**

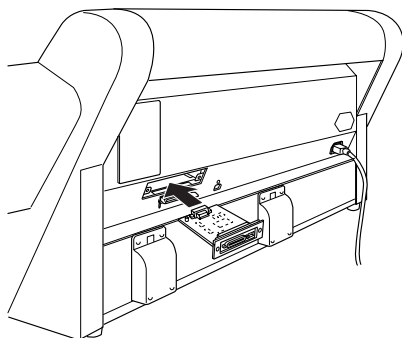
*N'installez pas la carte d'interface lorsque l'imprimante est raccordée à une prise électrique. Cela pourrait endommager l'imprimante.*

3. Débranchez le câble d'interface, si nécessaire.

4. Utilisez un tournevis cruciforme pour retirer les deux vis du cache d'emplacement de carte d'interface, puis déposez le cache. Conservez les vis pour pouvoir les réutiliser lorsque vous remettez en place le cache.

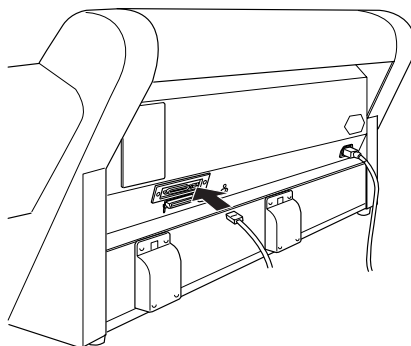


5. Réglez les commutateurs DIP et les cavaliers sur la carte, si nécessaire. Pour plus d'informations, reportez-vous à la documentation de la carte d'interface.
6. Faites coulisser la carte d'interface le long des fentes situées des deux côtés de l'emplacement. Poussez fermement pour insérer complètement le connecteur situé à l'arrière de la carte dans le connecteur interne de l'imprimante.



- Fixez la carte dans l'emplacement, à l'aide des deux vis incluses avec la carte.
- Raccordez un câble d'interface compatible à la carte d'interface et à votre ordinateur. Si le câble est muni d'un fil de masse, fixez ce dernier à l'aide de l'une des vis.

De même, si vous utilisez plusieurs ordinateurs, rebranchez l'autre câble d'interface.



- Vérifiez que l'imprimante est hors tension, puis branchez le cordon d'alimentation.

Reportez-vous ensuite aux sections « Installation du logiciel d'impression », à la page 1-8 et « Configuration de l'imprimante sur un réseau », à la page 1-14.

Pour déposer une carte d'interface, réalisez la procédure précédente dans l'ordre inverse.

---

## ***Installation du logiciel d'impression***

Une fois l'imprimante connectée à votre ordinateur, vous devez installer le logiciel inclus sur le CD-ROM « Logiciel d'impression pour EPSON STYLUS PRO 7500 » livré avec votre imprimante.

Le logiciel d'impression comprend :

❑ **Le pilote d'impression et les utilitaires**

Le pilote d'impression commande ou « pilote » votre imprimante. Il vous permet de définir certains paramètres, tels que la qualité d'impression, la vitesse, le type de support et le format du papier. Les utilitaires de vérification des buses, de nettoyage et d'alignement de la tête d'impression vous permettent de maintenir votre imprimante dans des conditions d'utilisation optimales. EPSON Status Monitor 3 (pour Windows) ou EPSON StatusMonitor (pour Macintosh) vous informe des éventuelles anomalies de fonctionnement et permet de visualiser des informations sur l'état de l'imprimante, telles que la quantité d'encre restante.

❑ **L'utilitaire Printer Status Page (pour Windows 2000)**

Cet utilitaire (pour Windows 2000 uniquement) permet de contrôler l'état de l'imprimante et les paramètres réseau via Internet, lorsque vous utilisez la fonction d'impression Internet de Windows 2000. Pour vous servir de cet utilitaire, vous devez installer une interface réseau en option. Pour plus d'informations, consultez le manuel réseau.

Si vous utilisez la version sur disquette du logiciel d'impression EPSON, faites une copie de sauvegarde avant de commencer l'installation. Si vous souhaitez copier sur disquette le logiciel d'impression figurant sur le CD-ROM, vous pouvez vous servir de l'utilitaire correspondant inclus sur le CD-ROM.

## Pour Windows

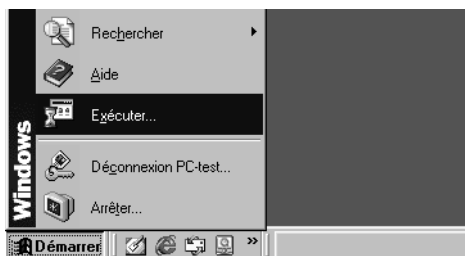
Pour installer le logiciel d'impression, procédez comme suit.

1. Vérifiez que l'imprimante est hors tension.
2. Mettez votre ordinateur sous tension et démarrez Windows.

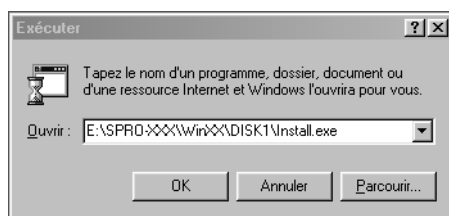
### Remarque :

*Si l'écran Nouveau matériel détecté ou tout autre assistant apparaît, cliquez Annuler afin de suivre la procédure d'installation décrite ci-dessous.*

3. Pour Windows 95, Windows NT 4, Windows 98 et Windows 2000. Insérez le CD-ROM livré avec votre imprimante dans le lecteur correspondant. Cliquez sur Démarrer, choisissez Exécuter.



Spécifiez l'emplacement du programme d'installation du pilote de l'imprimante (si le CD-ROM a été inséré dans un autre lecteur que E :, remplacez E par la lettre appropriée).



L'installation démarre automatiquement.

Pour Windows 98 et Windows 2000, suivez les instructions à l'écran pour mettre l'imprimante sous tension. La configuration du port commence automatiquement.

Pour les imprimantes connectées par câble USB, l'installation du pilote du périphérique commence automatiquement.

4. Lorsqu'un message vous informe que l'installation est terminée, cliquez sur OK.

**Remarque :**

*Si un message d'erreur apparaît, le pilote d'impression ou le pilote du périphérique USB EPSON n'a pas été installé correctement.*

*Reportez-vous à la section « Dépannage » du Guide de référence.*

Pour plus d'informations sur le démarrage et l'utilisation du logiciel d'impression, reportez-vous à la section « Impression à partir d'un PC », à la page 2-14. Si vous utilisez votre imprimante sur le réseau, reportez-vous à la section « Configuration de l'imprimante sur un réseau », à la page 1-14.

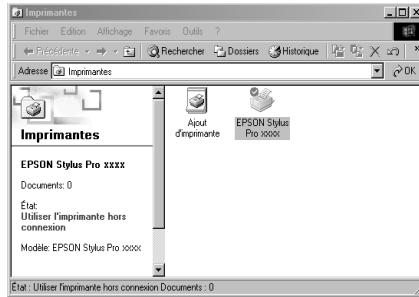
### ***Vérification de l'installation du pilote USB sous Windows (Pour Windows 98 et Windows 2000)***

Une fois l'installation du logiciel d'impression terminée, vérifiez que le pilote USB est correctement installé.

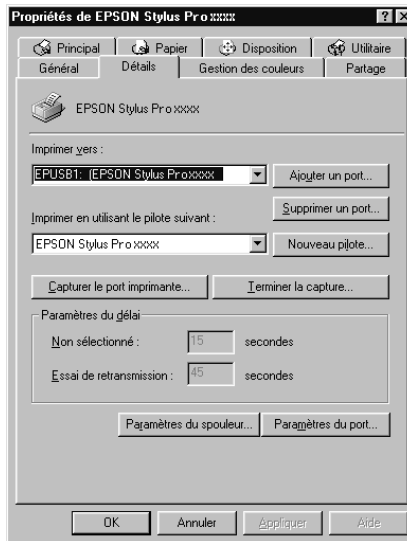
1. Cliquez sur Démarrer, pointez sur Paramètres et cliquez sur Imprimantes. Vérifiez que l'icône de votre imprimante apparaît dans la fenêtre des imprimantes.



2. Cliquez sur l'icône de votre imprimante, puis choisissez Propriétés dans le menu Fichier.



3. Cliquez sur l'onglet Détails et vérifiez que EPUSBx: (EPSON Stylus Pro 7500) est affiché dans la zone de liste Imprimer vers.



**Remarque :**

Si le port affiché n'est pas correct, reportez-vous à la section « Dépannage » du Guide de référence.

## Pour Macintosh

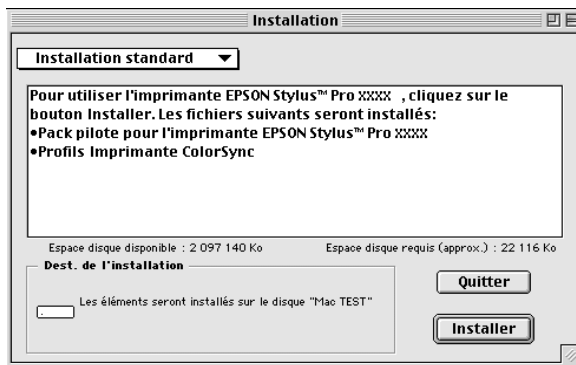


### **Attention :**

Désactivez tous les programmes de protection anti-virus avant d'installer votre logiciel d'impression.

Pour installer le logiciel d'impression, procédez comme suit.

1. Démarrez votre Macintosh et insérez le CD-ROM livré avec votre imprimante dans le lecteur correspondant. Le contenu du CD-ROM avec le logiciel d'impression EPSON s'affiche automatiquement.
2. Si une seule icône Installation apparaît, double-cliquez dessus. Si plusieurs dossiers apparaissent avec des icônes d'installation correspondant à différentes langues, double-cliquez sur le dossier correspondant à votre langue, puis cliquez sur l'icône Installation qu'il contient.
3. Lorsque l'écran d'accueil s'affiche, cliquez sur Continuer. La zone de dialogue suivante s'affiche.



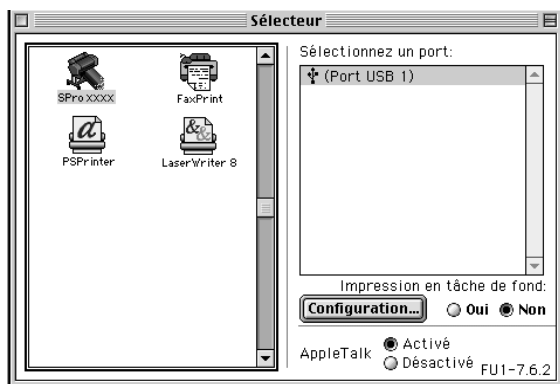
4. Pour installer le logiciel d'impression inclus sur le CD-ROM, vérifiez que la zone de destination affiche le lecteur de disquette concerné, puis cliquez sur Installer.

5. Lorsqu'un message vous informe que l'installation est terminée, cliquez sur Redémarrer pour redémarrer votre ordinateur.

### Sélection de l'imprimante dans le Sélecteur Macintosh

Une fois le logiciel d'impression installé sur le Macintosh, ouvrez le Sélecteur pour sélectionner votre imprimante. Cette sélection ne doit être effectuée qu'à la première utilisation de l'imprimante ou lorsque vous souhaitez en utiliser une autre. Votre Macintosh utilise toujours la dernière imprimante sélectionnée.

1. Choisissez Sélecteur dans le menu Pomme. Cliquez sur l'icône de votre imprimante, puis sur le port auquel elle est connectée.



2. Sélectionnez le cercle d'option Impression en tâche de fond approprié pour activer ou désactiver cette option.

Lorsque l'option Impression en tâche de fond est activée, vous pouvez continuer à utiliser votre Macintosh pendant qu'il prépare l'impression d'un document. Elle doit être activée pour que l'utilitaire EPSON Monitor3 puisse gérer les travaux d'impression.

3. Fermez le Sélecteur.

Pour plus d'informations sur le démarrage et l'utilisation du logiciel d'impression, reportez-vous à la section « Impression à partir d'un Macintosh », à la page 2-20. Si vous utilisez votre imprimante sur un réseau, reportez-vous à la section suivante.

---

## **Configuration de l'imprimante sur un réseau**

### **Pour Windows 95 et 98**

Cette section vous indique comment configurer votre imprimante pour que d'autres ordinateurs connectés en réseau puissent l'utiliser.

Vous devez tout d'abord la configurer comme imprimante partagée sur l'ordinateur auquel elle est connectée. Vous devez ensuite spécifier le chemin d'accès réseau de l'imprimante sur tous les ordinateurs appelés à l'utiliser, et installer le logiciel d'impression sur ces postes.

#### **Remarque :**

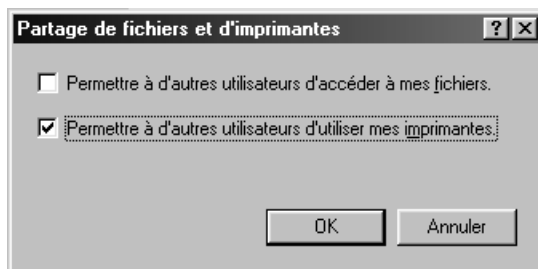
*Cette section indique comment utiliser votre imprimante comme imprimante partagée en réseau. Pour la connecter directement au réseau, sans la définir comme imprimante partagée, consultez votre administrateur réseau.*

### **Configuration de l'imprimante comme imprimante partagée**

Pour partager une imprimante, connectée directement à votre ordinateur, avec les autres ordinateurs du réseau, procédez comme suit.

1. Cliquez sur Démarrer, pointez sur Paramètres, puis cliquez sur Panneau de configuration.
2. Double-cliquez sur Réseau.

3. Cliquez sur le bouton Partage de fichiers et d'imprimantes.
4. Cochez la case Permettre à d'autres utilisateurs d'utiliser mes imprimantes, puis cliquez sur OK.

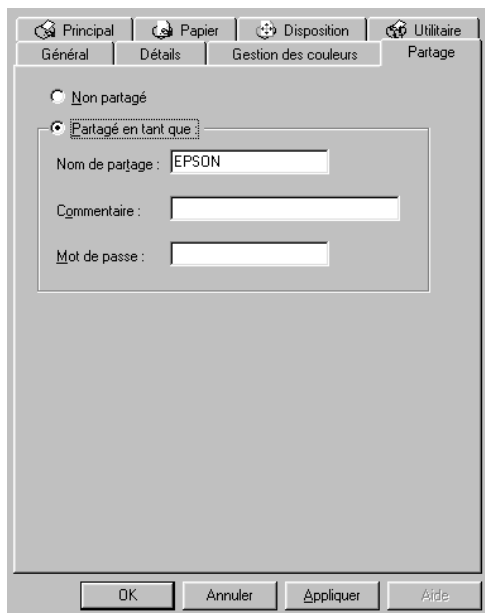


5. Dans la fenêtre Réseau, cliquez sur OK.
6. Dans le Panneau de configuration, double-cliquez sur l'icône Imprimantes.

**Remarque :**

- Si une boîte de dialogue vous invite à introduire le CD-ROM de Windows 95 ou 98, insérez celui-ci dans le lecteur et suivez les instructions qui s'affichent.
  - Redémarrez votre ordinateur si une boîte de dialogue vous y invite. Ouvrez ensuite le dossier des imprimantes et passez à l'étape 7.
7. Sélectionnez votre imprimante et choisissez Partager dans le menu Fichier.

8. Sélectionnez Partagée en tant que, saisissez les informations nécessaires, puis cliquez sur OK.



## Accès à l'imprimante via le réseau

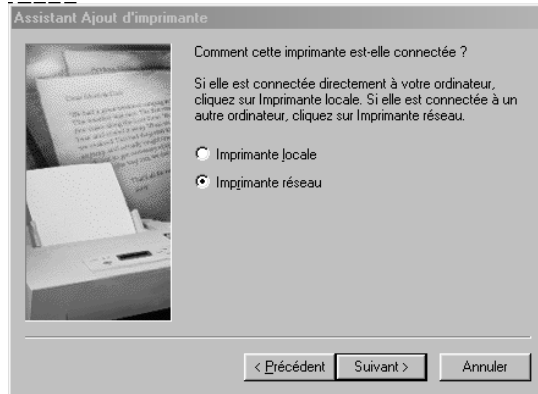
Pour accéder à votre imprimante à partir d'un autre ordinateur du réseau, procédez comme suit.

### **Remarque :**

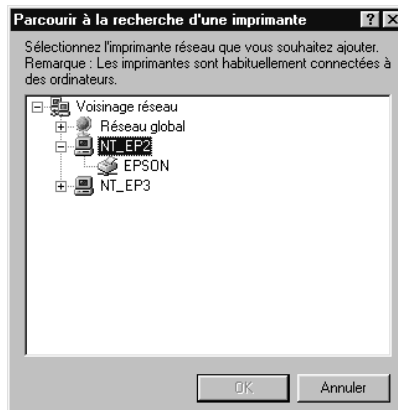
*Pour que vous puissiez y accéder à partir d'un autre ordinateur, votre imprimante doit être configurée comme imprimante partagée sur l'ordinateur auquel elle est directement connectée. Pour plus d'informations, reportez-vous à la section « Configuration de l'imprimante comme imprimante partagée », à la page 1-14.*

1. Sur l'ordinateur à partir duquel vous souhaitez accéder à l'imprimante, cliquez sur Démarrer, pointez sur Paramètres, puis cliquez sur Imprimantes.
2. Double-cliquez sur l'icône Ajout d'imprimante.

3. L'Assistant Ajout d'imprimante apparaît. Cliquez sur Suivant.
4. Cliquez sur Imprimante réseau, puis sur Suivant.



5. Cliquez sur Parcourir.
6. Double-cliquez sur l'icône de l'ordinateur auquel l'imprimante est directement connectée. Cliquez ensuite sur l'icône de l'imprimante.



7. Cliquez sur OK et suivez les instructions qui s'affichent.

## ***Pour Windows NT 4.0 et Windows 2000***

### ***Remarque :***

*Cette section concerne uniquement les réseaux de petite taille. Si vous disposez d'un réseau étendu et que vous souhaitez partager votre imprimante, consultez votre administrateur réseau.*

Cette section vous indique comment configurer votre imprimante pour que d'autres ordinateurs connectés en réseau puissent l'utiliser.

Vous devez tout d'abord la configurer comme imprimante partagée sur l'ordinateur auquel elle est connectée. Vous devez ensuite spécifier le chemin d'accès réseau de l'imprimante sur tous les ordinateurs appelés à l'utiliser, et installer le logiciel d'impression sur ces postes.

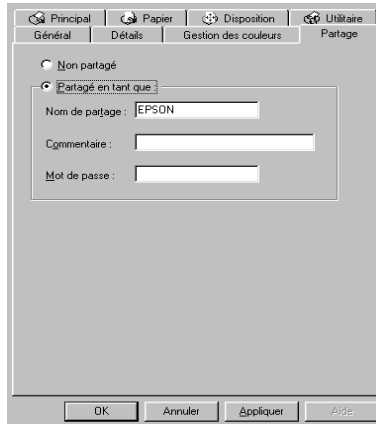
### ***Configuration de l'imprimante comme imprimante partagée***

Pour partager une imprimante, connectée directement à votre ordinateur, avec les autres ordinateurs du réseau, procédez comme suit.

1. Cliquez sur **Démarrer**, pointez sur **Paramètres** et cliquez sur **Imprimantes**.
2. Sélectionnez votre imprimante et choisissez **Partage** dans le menu **Fichier**.



3. Cliquez sur Partagée et spécifiez le Nom de partage de votre imprimante.



4. Cliquez sur OK

**Remarque :**

*Ne sélectionnez pas de pilote dans la liste Pilotes supplémentaires.*

## Accès à l'imprimante via le réseau

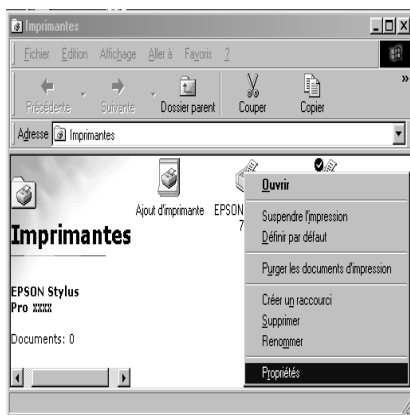
Pour accéder à votre imprimante, à partir d'un autre ordinateur du réseau, procédez comme suit.

**Remarque :**

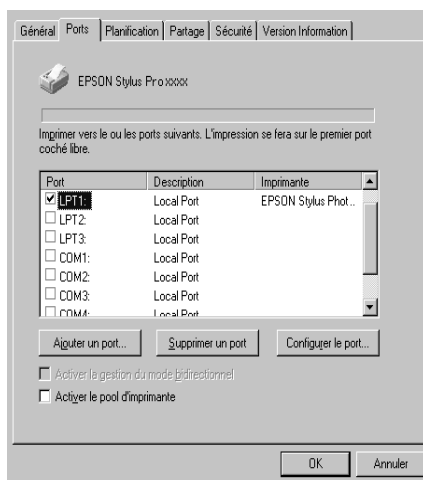
*Pour que vous puissiez y accéder à partir d'un autre ordinateur, votre imprimante doit être configurée comme imprimante partagée sur l'ordinateur auquel elle est directement connectée. Pour plus d'informations, reportez-vous à la section « Configuration de l'imprimante comme imprimante partagée », à la page 1-18.*

1. Installez le pilote d'impression sur l'ordinateur client à partir du CD-ROM.

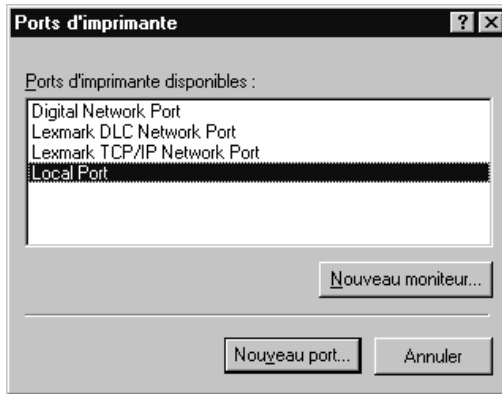
- Ouvrez la fenêtre des imprimantes à partir du Panneau de configuration, cliquez sur l'icône de votre imprimante avec le bouton droit de la souris, puis sélectionnez Propriétés.



- Cliquez sur l'onglet Ports, puis sur Ajouter un port.



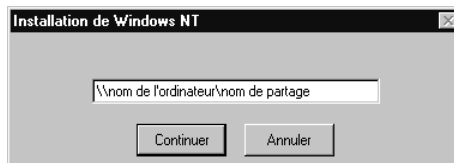
4. La boîte de dialogue suivante s'affiche. Choisissez Local Port, puis cliquez sur Nouveau port.



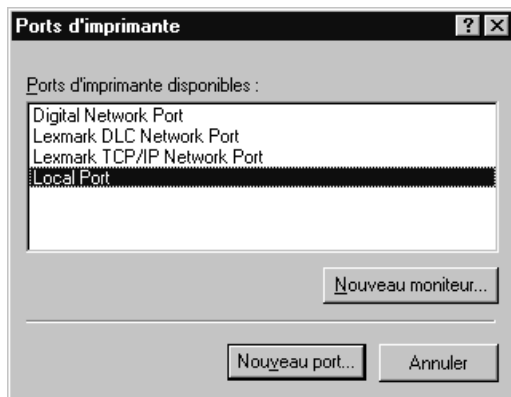
5. La boîte de dialogue suivante s'affiche. Dans la zone de texte, saisissez les informations suivantes :

\\nom de l'ordinateur connecté à l'imprimante\nom de l'imprimante partagée

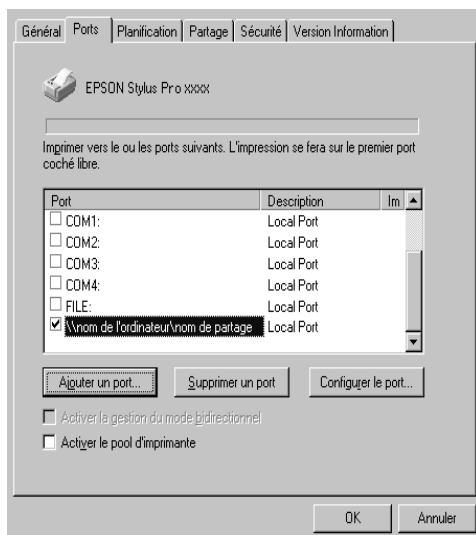
Cliquez ensuite sur OK.



6. Dans la boîte de dialogue des ports d'imprimante, cliquez sur Fermer pour revenir au menu Ports.



7. Dans le menu Ports, vérifiez que le nouveau port a été ajouté et que la case correspondante est cochée. Cliquez sur OK pour fermer la fenêtre du pilote d'impression.



## Pour Macintosh

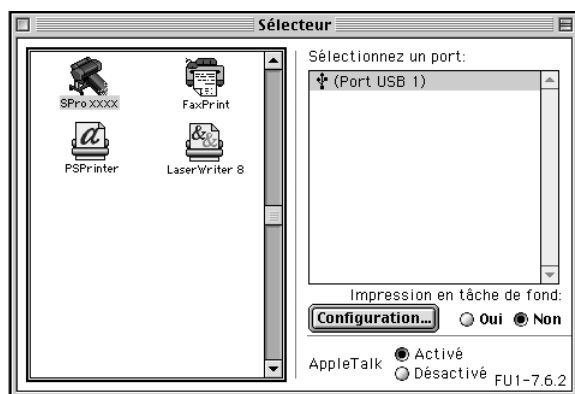
Cette section vous indique comment configurer l'imprimante sur un réseau AppleTalk. Si vous configurez votre imprimante locale comme imprimante partagée, elle est alors connectée au réseau et peut être utilisée par d'autres ordinateurs.

Vous devez tout d'abord la configurer comme imprimante partagée sur l'ordinateur auquel elle est connectée. Vous devez ensuite spécifier le chemin d'accès réseau de l'imprimante sur tous les ordinateurs appelés à l'utiliser, et installer le logiciel d'impression sur ces postes.

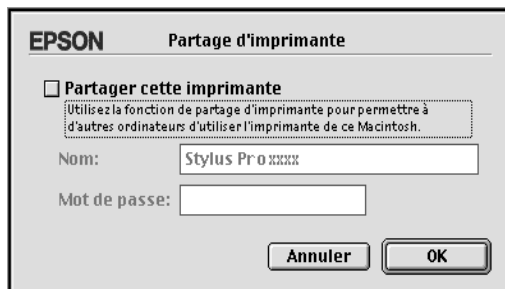
### Configuration de l'imprimante comme imprimante partagée

Pour partager une imprimante, connectée directement à votre ordinateur, avec les autres ordinateurs sur un réseau AppleTalk, procédez comme suit.

1. Mettez l'imprimante sous tension.
2. Choisissez Sélection dans le menu Pomme et cliquez sur l'icône de l'imprimante. Sélectionnez ensuite le port auquel l'imprimante est connectée.



3. Cliquez sur le bouton Configuration. La zone de dialogue suivante s'affiche.



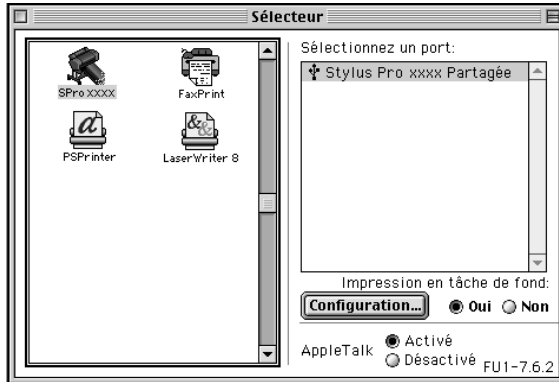
4. Cochez la case Partager cette imprimante, puis saisissez le nom de l'imprimante et éventuellement le mot de passe.
5. Cliquez sur OK. Le nom de l'imprimante partagée apparaît dans la liste des ports au niveau du Sélecteur.
6. Fermez le Sélecteur.

### ***Accès à l'imprimante via le réseau***

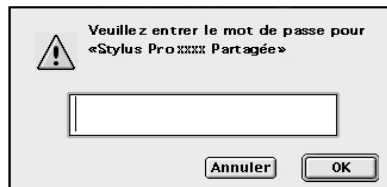
Pour accéder à votre imprimante à partir d'un autre ordinateur du réseau, procédez comme suit.

1. Mettez l'imprimante sous tension.

- Sur chaque ordinateur à partir duquel vous souhaitez accéder à l'imprimante, choisissez **Sélecteur** dans le menu Pomme. Cliquez ensuite sur l'icône de l'imprimante et sélectionnez le port d'imprimante que vous souhaitez utiliser dans la zone **Sélectionnez un port:**. Vous ne pouvez sélectionner que les imprimantes connectées à la zone AppleTalk actuelle.



- Si la zone de dialogue suivante apparaît, saisissez le mot de passe de l'imprimante, puis cliquez sur **OK**.



- Sélectionnez le cercle d'option **Impression en tâche de fond** correspondant pour activer ou désactiver cette option.
- Fermez le **Sélecteur**.





# ***Gestion de l'imprimante et des impressions***

Chargement du papier rouleau . . . . .	2-2
Mise en place du rouleau sur l'imprimante . . . . .	2-2
Chargement du papier rouleau . . . . .	2-5
Chargement de feuilles simples . . . . .	2-9
Chargement de feuilles simples de longueur supérieure à 483 mm (bord long d'un format A3+) . . . . .	2-9
Chargement de feuilles simples de longueur inférieure ou égale à 483 mm (bord long d'un format A3+) . . . . .	2-12
Impression à partir d'un PC . . . . .	2-14
Paramétrage du pilote d'impression . . . . .	2-14
Annulation d'une impression à partir d'un PC . . . . .	2-19
Impression à partir d'un Macintosh . . . . .	2-20
Paramétrage du pilote d'impression . . . . .	2-20
Annulation d'une impression à partir d'un Macintosh . . . . .	2-23

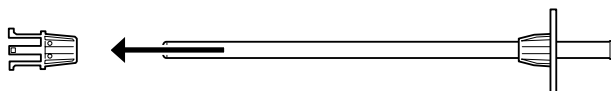
---

## Chargement du papier rouleau

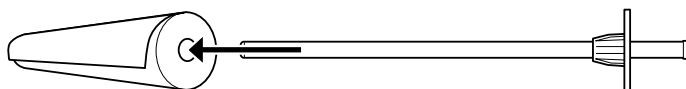
### Mise en place du rouleau sur l'imprimante

Pour mettre en place le rouleau sur l'imprimante, procédez comme suit.

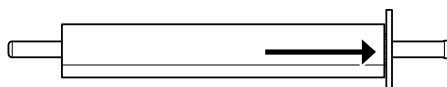
1. Retirez la bague amovible à l'extrémité de l'axe.



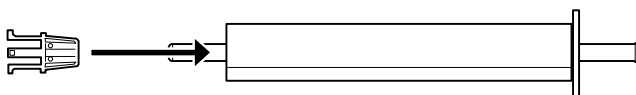
2. Placez le papier rouleau sur une surface plane de sorte que le papier se déroule dans la direction indiquée ci-dessous.



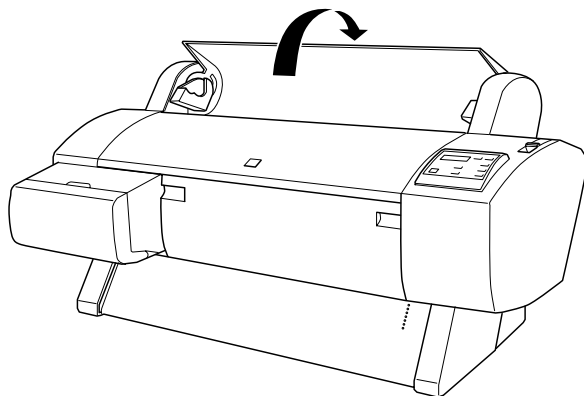
3. Faites coulisser le rouleau sur l'axe jusqu'à ce qu'il soit en place au niveau de la bague fixe.



4. Remettez la bague amovible (retirée au point 1) sur l'axe jusqu'à ce qu'elle soit en place à l'extrémité du rouleau.

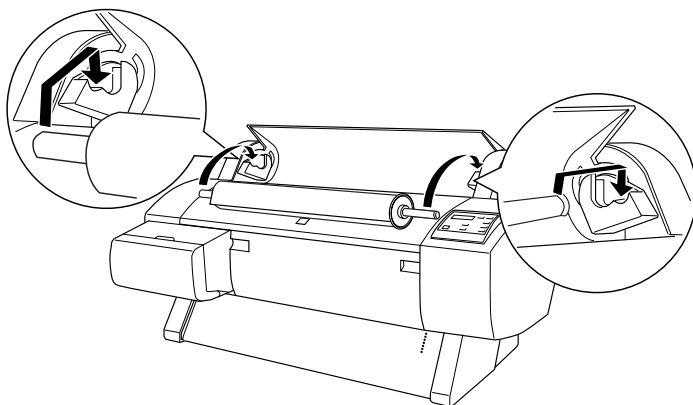


- Ouvrez le capot du papier rouleau.



2

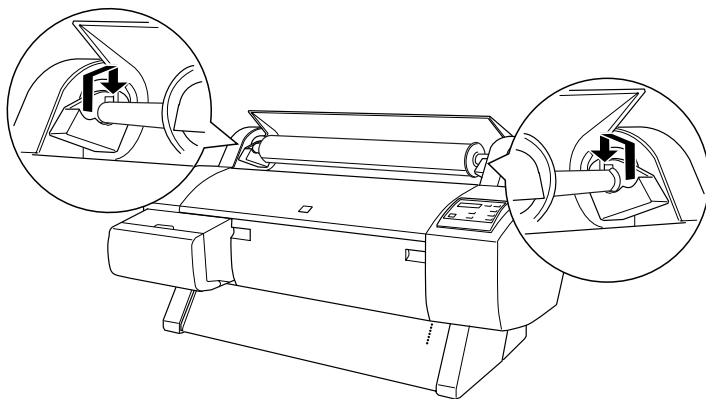
- Maintenez l'axe du rouleau de sorte que la bague fixe soit située à droite. Positionnez-le ensuite une première fois sur les encoches situées sur le dessus de l'imprimante.



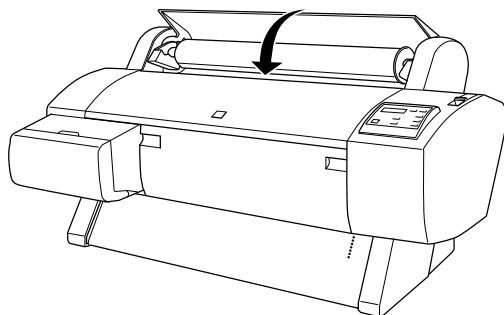
**Remarque :**

*Pour monter l'axe correctement, associez l'extrémité et le support de fixation portant la même couleur.*

7. Soulevez à nouveau l'axe, puis placez-le sur les supports de fixation à l'intérieur de l'imprimante.



8. Fermez le capot du rouleau jusqu'à ce qu'il se verrouille ou reportez-vous à la section suivante pour charger le papier rouleau.



## Chargement du papier rouleau

Pour charger le papier rouleau, procédez comme suit.

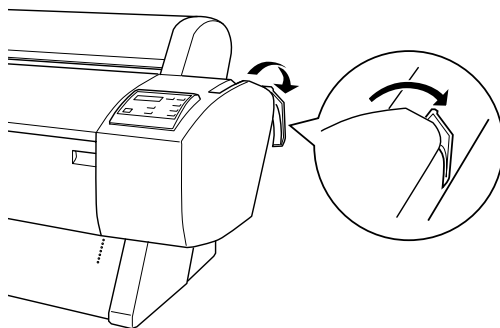
1. Vérifiez que l'imprimante est sous tension.
2. Appuyez plusieurs fois sur la touche Paper Source (Alimentation Papier) jusqu'à ce que le voyant Roll Auto Cut (Rouleau Coupe Auto.) ou Roll Cutter Off (Rouleau Sans Coupe) s'allume.



### **Attention :**

*Selon le type de support, il se peut que la coupe automatique ne soit pas possible.*

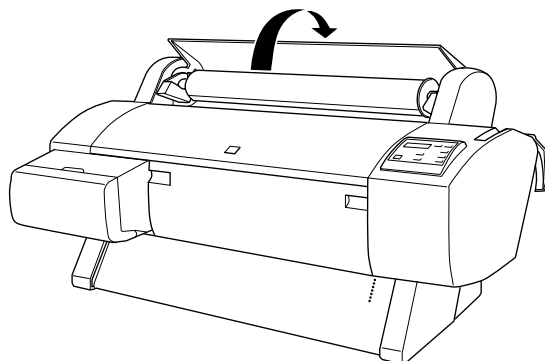
3. Assurez-vous que les voyants Operate (Données) et Pause ne clignotent pas, puis abaissez complètement le levier de chargement du papier. Le message LOAD PAPER (CHARGER PAPIER) s'affiche.



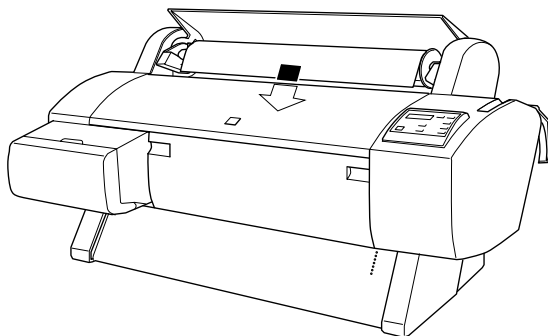
### **Attention :**

*Ne déplacez pas le levier de chargement du papier lorsque les voyants Operate (Données) ou Pause clignotent. Cela pourrait endommager l'imprimante.*

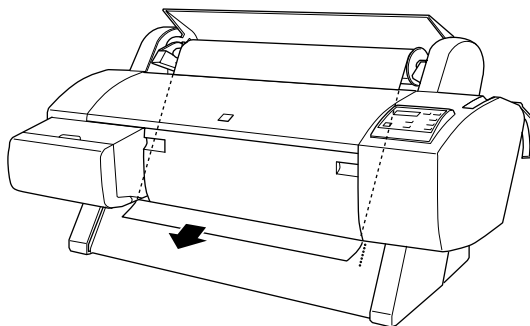
4. Ouvrez le capot du papier rouleau.



5. Engagez le papier dans la fente d'insertion.



6. Tirez légèrement sur le papier.

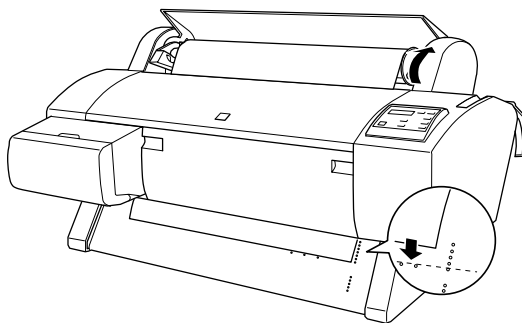


2

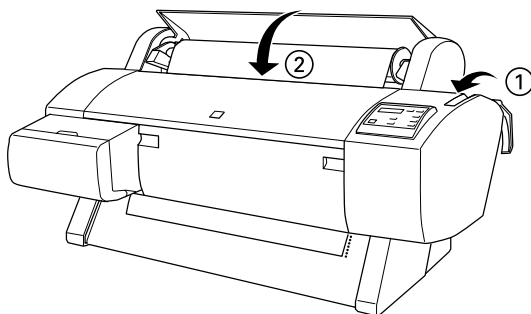
**Remarque :**

*Si le bord inférieur du papier ne ressort pas sous le capot inférieur, ouvrez ce capot en abaissant les poignées, puis faites passer le papier.*

7. Tout en maintenant le bord inférieur du papier, tendez le papier rouleau à l'aide de la bague située à droite. Assurez-vous que le bord inférieur du papier est droit et correctement aligné avec les rangées de perforations.



8. Relevez complètement le levier de chargement du papier, puis fermez le capot du rouleau. Le message PRESS PAUSE BUTTON (APPUYEZ SUR PAUSE) s'affiche.



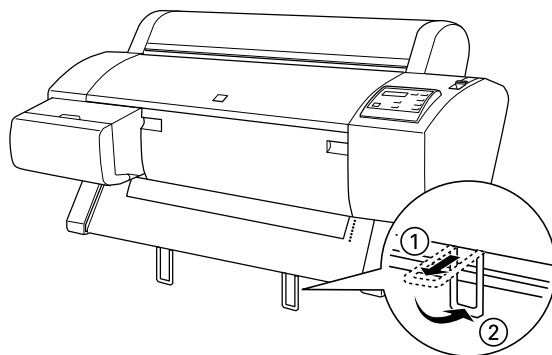
9. Appuyez sur la touche Pause.

Les têtes d'impression se déplacent et le papier avance automatiquement en position d'impression. Le message READY (PRET) s'affiche.

**Remarque :**

*Les têtes d'impression se déplacent et le papier avance automatiquement en position d'impression même si vous n'avez pas appuyé sur la touche Pause. Le message READY (PRET) s'affiche.*

10. Sortez les deux guide-papier situés sous l'imprimante.





Vous pouvez alors commencer à imprimer sur papier rouleau. Paramétrez le pilote d'impression, puis lancez votre impression. Reportez-vous à la section « Impression à partir d'un PC », à la page 2-14, ou à la section « Impression à partir d'un Macintosh », à la page 2-20.

---

## ***Chargement de feuilles simples***

Pour charger une feuille simple de longueur supérieure à 483 mm (bord long d'un format A3+), reportez-vous à la section suivante. Pour charger du papier d'une longueur inférieure ou égale à 483 mm, reportez-vous à la section « Chargement de feuilles simples de longueur inférieure ou égale à 483 mm (bord long d'un format A3+) », à la page 2-12.

Si vous imprimez sur du papier épais (0,5 à 1,5 mm), reportez-vous au *Guide de référence*.

### ***Chargement de feuilles simples de longueur supérieure à 483 mm (bord long d'un format A3+)***

Pour charger des feuilles simples de longueur supérieure à 483 mm, procédez comme suit.

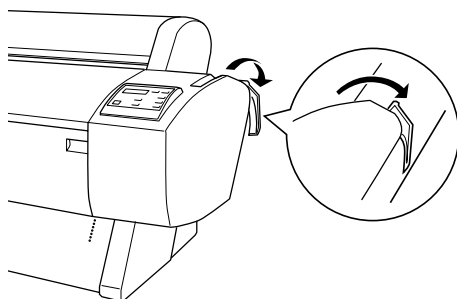


***Attention :***

*Veillez à toucher le moins possible la surface imprimable du support car les traces de doigts peuvent altérer la qualité d'impression.*

1. Assurez-vous que l'imprimante est sous tension et que le capot du rouleau est fermé.

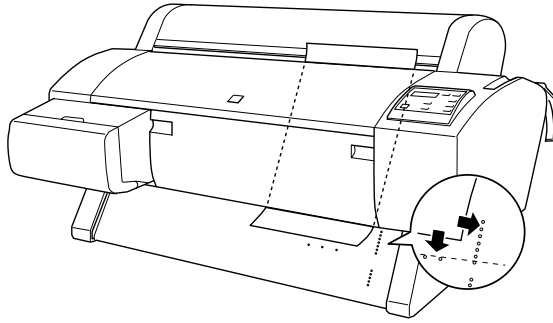
2. Appuyez plusieurs fois sur la touche Paper Source (Alimentation Papier) jusqu'à ce que le voyant Sheet (Feuille) s'allume.
3. Assurez-vous que les voyants Operate (Données) et Pause ne clignotent pas, puis abaissez complètement le levier de chargement du papier. Le message LOAD PAPER (CHARGER PAPIER) s'affiche.



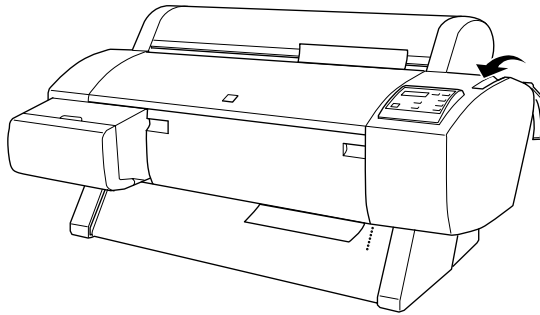
**Attention :**

*Ne déplacez pas le levier de chargement du papier lorsque les voyants Operate (Données) ou Pause clignotent. Cela pourrait endommager l'imprimante.*

- Engagez la feuille dans la fente d'insertion jusqu'à ce qu'elle ressorte par le bas. Assurez-vous que les bords droit et inférieur du papier sont droits et correctement alignés avec les rangées de perforations.



- Relevez complètement le levier de chargement du papier. Le message `PRESS PAUSE BUTTON (APPUVEZ SUR PAUSE)` s'affiche.



- Appuyez sur la touche Pause.

Les têtes d'impression se déplacent et la feuille avance automatiquement en position d'impression. Le message `READY (PRET)` s'affiche.

**Remarque :**

*Les têtes d'impression se déplacent et le papier avance automatiquement en position d'impression même si vous n'avez pas appuyé sur la touche Pause. Le message READY (PRET) s'affiche.*

Vous pouvez alors commencer à imprimer sur la feuille. Paramétrez le pilote d'impression, puis lancez votre impression. Reportez-vous à la section « Impression à partir d'un PC », à la page 2-14, ou à la section « Impression à partir d'un Macintosh », à la page 2-20.

## **Chargement de feuilles simples de longueur inférieure ou égale à 483 mm (bord long d'un format A3+)**

Pour charger des feuilles simples de longueur inférieure ou égale à 483 mm, procédez comme suit.

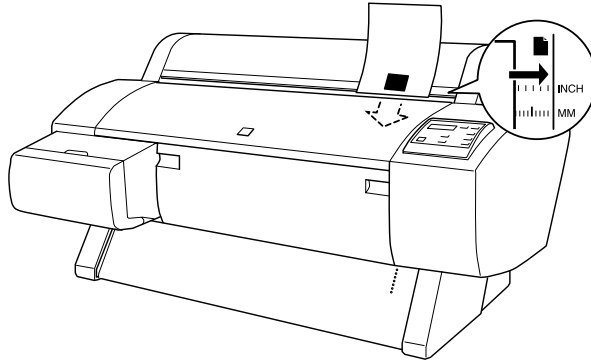


**Attention :**

*Veillez à toucher le moins possible la surface imprimable du support car les traces de doigts peuvent altérer la qualité d'impression.*

1. Assurez-vous que l'imprimante est sous tension et que le capot du rouleau est fermé.
2. Appuyez plusieurs fois sur la touche Paper Source (Alimentation Papier) jusqu'à ce que le voyant Sheet (Feuille) s'allume.

3. Vérifiez que le levier de chargement du papier est complètement relevé. Engagez la feuille dans la fente d'insertion jusqu'à ce qu'elle oppose une certaine résistance. Assurez-vous que le bord droit du papier est rectiligne et correctement aligné avec le bord droit des graduations sur le capot du rouleau. Le message `PRESS PAUSE BUTTON (APPUVEZ SUR PAUSE)` s'affiche.



4. Appuyez sur la touche Pause.  
Les têtes d'impression se déplacent et la feuille avance automatiquement en position d'impression. Le message `READY (PRET)` s'affiche.

Vous pouvez alors commencer à imprimer sur la feuille. Paramétrez le pilote d'impression, puis lancez votre impression. Reportez-vous à la section « Impression à partir d'un PC », à la page 2-14, ou à la section « Impression à partir d'un Macintosh », à la page 2-20.

Une fois l'impression terminée, l'imprimante n'éjecte pas le support, et le message `PAPER OUT (FIN PAPIER)` s'affiche. Pour retirer le papier, maintenez-le tout en appuyant sur la touche Paper Feed (Avance Papier). Vous pouvez ensuite le retirer.

---

## ***Impression à partir d'un PC***

Une fois le papier chargé, vous pouvez commencer à imprimer vos documents à partir de votre PC.

### ***Remarque :***

*Pour garantir la meilleure qualité d'impression, vérifiez l'état de l'imprimante avant de lancer l'impression. Reportez-vous au chapitre 3, « Vérification de l'état de l'imprimante »*

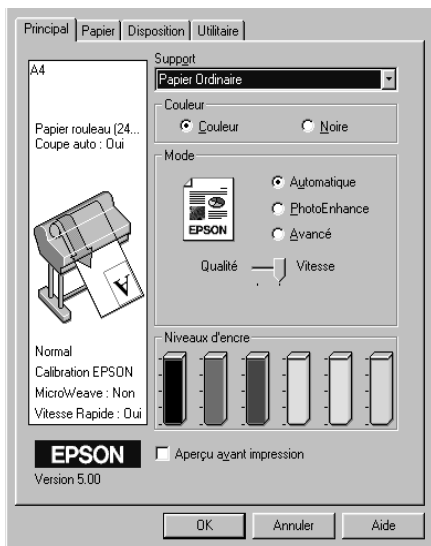
## ***Paramétrage du pilote d'impression***

Pour définir les principaux paramètres d'impression de vos documents, accédez aux menus Principal et Papier du pilote d'impression. Dans le menu Papier, vous pouvez paramétrer des options spécifiques à l'impression sur papier rouleau, telles que Rotation auto, Coupe auto, Imprime limite page et Sauvegarder papier rouleau.

Pour plus d'informations sur le logiciel d'impression, reportez-vous à l'aide en ligne en appuyant sur le bouton Aide dans la fenêtre de configuration du pilote.

1. Dans le menu Fichier, cliquez sur Imprimer. La boîte de dialogue d'impression s'affiche.
2. Assurez-vous que l'imprimante est sélectionnée et cliquez sur Propriétés ou sur Options. Il est possible que vous ayez à cliquer sur plusieurs boutons. La fenêtre de configuration du pilote s'affiche.

3. Cliquez sur l'onglet Principal pour afficher le menu correspondant.



4. Dans la liste Support, sélectionnez le type de papier chargé dans l'imprimante.

**Remarque :**

*Le paramètre défini pour l'option Support conditionne les autres paramètres, et doit donc toujours être sélectionné en premier.*

5. Dans la zone Couleur, sélectionnez Couleur pour imprimer en couleur, ou Noire pour imprimer en noir et blanc.
6. Vérifiez que l'option Automatique est sélectionnée dans la zone Mode.

**Remarque :**

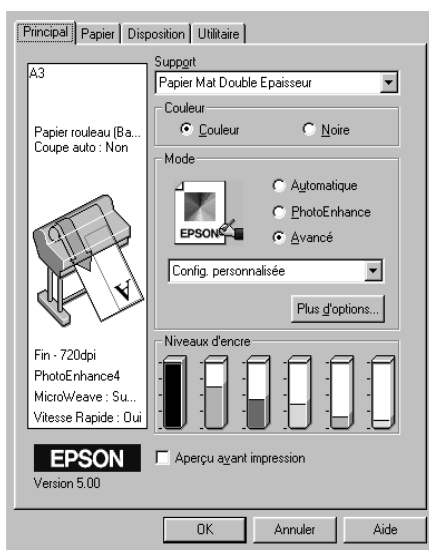
*Lorsque vous choisissez Automatique, le pilote d'impression sélectionne automatiquement tous les autres paramètres en fonction des choix que vous avez effectué pour Support et Couleur.*

- Si un curseur est affiché dans la zone Mode, réglez la vitesse et la qualité d'impression. Déplacez le curseur vers la gauche ou la droite en fonction de votre priorité. En général, ce paramètre est automatiquement défini en fonction du paramètre Support sélectionné.

**Remarque :**

*En mode Automatique, l'affichage d'un curseur sous l'option Avancé est fonction du paramètre sélectionné dans la liste Support. Il vous permet de choisir les paramètres de qualité et de vitesse d'impression. Sélectionnez Qualité lorsque la qualité d'impression est plus importante que la vitesse.*

- Cliquez sur l'onglet Papier pour afficher le menu correspondant.



- Dans la liste Alimentation, sélectionnez le type de papier chargé dans l'imprimante.



10. Dans la liste Taille papier/Format papier (disponible uniquement pour le papier rouleau (bannière)), sélectionnez le format du papier chargé dans l'imprimante.

**Remarque :**

*La plupart des applications Windows permettent de spécifier des paramètres de format du papier qui prennent le pas sur ceux définis dans le pilote d'impression.*

11. Si vous utilisez du papier rouleau, définissez les paramètres de la zone Option papier rouleau.

**Rotation auto (non disponible pour le papier rouleau (bannière))**

Lorsque cette option est sélectionnée, les documents dont la longueur est inférieure à la largeur imprimable du rouleau pivotent automatiquement de 90 degrés et sont imprimés dans la largeur du papier. Cette fonction permet d'économiser du papier.

**Coupe auto**

Lorsque cette option est sélectionnée, le papier rouleau est automatiquement coupé après l'impression d'une page.

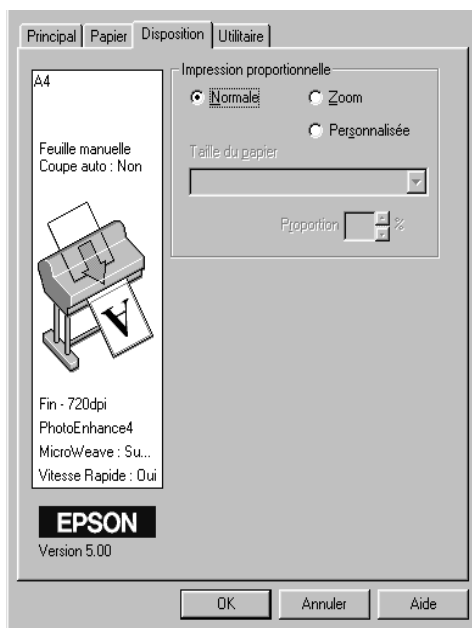
**Imprime limite page**

Lorsque cette option est sélectionnée, des lignes de séparation de page sont imprimées sur les côtés droit et inférieur du document afin de permettre une découpe manuelle.

**Economie papier (disponible uniquement avec du papier rouleau (bannière))**

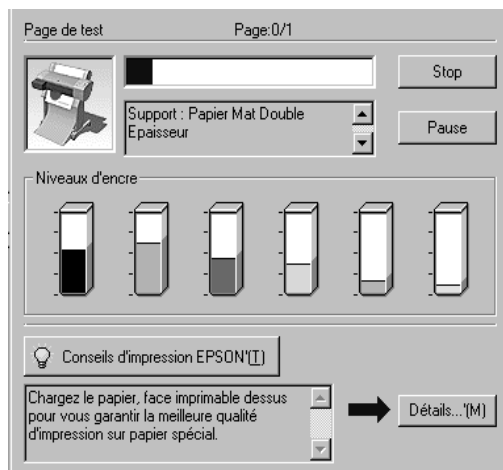
Cochez cette case lorsque vous souhaitez économiser le papier rouleau. Le papier correspondant à la partie vierge de la dernière page du document ne sera pas entraîné dans l'imprimante.

12. Définissez les paramètres Orientation, Copies et Zone imprimable. (Le paramètre Zone imprimable n'est disponible que lorsque Feuille manuelle est sélectionné dans la liste Alimentation).
13. Cliquez sur l'onglet Disposition pour afficher le menu correspondant.



14. Vérifiez que l'option Normale est sélectionnée dans la zone Impression proportionnelle.
15. Cliquez sur le bouton OK dans la partie inférieure de la fenêtre. La boîte de dialogue Imprimer (ou une boîte de dialogue équivalente) s'affiche à nouveau.
16. Cliquez sur Fermer, OK ou Imprimer pour imprimer. Il est possible que vous ayez à cliquer sur plusieurs boutons.

Au cours de l'impression, la barre de progression EPSON s'affiche et vous informe de l'état de l'imprimante et de l'avancement de l'impression.



Pour plus d'informations, reportez-vous à la section « Logiciel d'impression » du *Guide de référence*.

## ***Annulation d'une impression à partir d'un PC***

Pour annuler l'impression en cours, appuyez sur le bouton Stop de la barre de progression EPSON.

Vous pouvez également interrompre ou reprendre l'impression. Pour l'interrompre, appuyez sur le bouton Pause. Pour la relancer, appuyez de nouveau sur ce bouton.



### **Attention :**

*Lorsque vous interrompez une impression, il est possible que vous deviez recommencer l'impression depuis le début pour de meilleurs résultats. Sinon, l'impression risque de présenter des bandes ou un mauvais alignement.*

---

## Impression à partir d'un Macintosh

Une fois le papier chargé, vous pouvez commencer à imprimer vos documents à partir de votre Macintosh.

### Remarque :

*Pour garantir la meilleure qualité d'impression, vérifiez l'état de l'imprimante avant de lancer l'impression. Reportez-vous au chapitre 3, « Vérification de l'état de l'imprimante »*

## Paramétrage du pilote d'impression

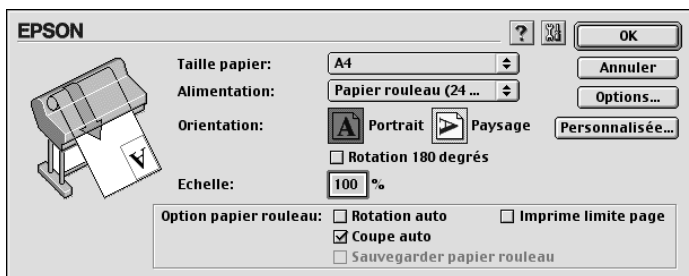
Pour définir les paramètres du pilote d'impression, procédez comme suit.

Pour plus d'informations sur le logiciel d'impression, reportez-vous à l'aide en ligne en appuyant sur le bouton Aide (identifié par un « ? ») dans les zones de dialogue de configuration du pilote.

### Remarque :

*Les paramètres sélectionnés à partir des applications Macintosh prennent généralement le pas sur ceux spécifiés dans le pilote d'impression. Néanmoins, ce n'est pas toujours le cas et vous devez donc vérifier ces paramètres pour obtenir les résultats attendus.*

1. Dans le menu Fichier, sélectionnez l'option Format d'impression. La zone de dialogue ci-dessous s'affiche.



2. Dans la liste Taille papier, sélectionnez le format du papier chargé dans l'imprimante.
3. Dans la liste Alimentation, sélectionnez le type de papier chargé dans l'imprimante.
4. Si vous utilisez du papier rouleau, définissez les paramètres de la zone Option papier rouleau.

### **Rotation auto (non disponible pour le papier rouleau (bannière))**

Lorsque cette option est sélectionnée, les documents dont la longueur est inférieure à la largeur imprimable du rouleau pivotent automatiquement de 90 degrés et sont imprimés dans la largeur du papier. Cette fonction permet d'économiser du papier.

### **Coupe auto**

Lorsque cette option est sélectionnée, le papier rouleau est automatiquement coupé après l'impression d'un document.

### **Imprime limite page**

Lorsque cette option est sélectionnée, des lignes de séparation de page sont imprimées sur les côtés droit et inférieur du document afin de permettre une découpe manuelle.

### **Sauvegarder papier rouleau (disponible uniquement avec du papier rouleau (bannière))**

Cochez cette case lorsque vous souhaitez économiser le papier rouleau. Le papier correspondant à la partie vierge de la dernière page du document ne sera pas entraîné dans l'imprimante.

5. Définissez les paramètres Orientation, Echelle et Zone imprimable. (Le paramètre Zone imprimable n'est disponible que pour les feuilles simples.)
6. Une fois les paramètres définis, cliquez sur OK pour refermer la zone de dialogue Format d'impression.

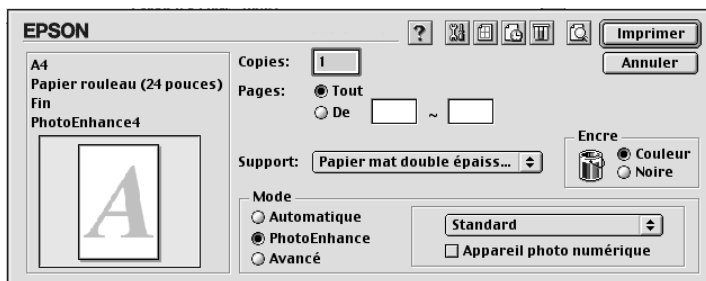
**Remarque :**

*Vous ne pouvez pas lancer d'impression à partir de la zone de dialogue Format d'impression. Vous ne pouvez le faire qu'à partir de la zone de dialogue Imprimer.*

7. Dans le menu Fichier, choisissez Imprimer. La zone de dialogue ci-dessous s'affiche.

**Remarque :**

*Vous pouvez également ouvrir la zone de dialogue Imprimer en cliquant sur le bouton Options dans la zone de dialogue Format d'impression.*



8. Dans la liste Support, sélectionnez le type de papier chargé dans l'imprimante.

**Remarque :**

*Le paramètre défini pour l'option Support conditionne les autres paramètres, et doit donc toujours être sélectionné en premier.*

9. Dans la zone Encre, sélectionnez Couleur pour imprimer en couleur, ou Noire pour imprimer en noir et blanc.
10. Assurez-vous que le mode Automatique est sélectionné.

**Remarque :**

*Lorsque vous choisissez Automatique, le pilote d'impression sélectionne automatiquement tous les autres paramètres en fonction des choix que vous avez effectué pour Support et Encre.*

11. Si un curseur est affiché dans la zone Mode, réglez la vitesse et la qualité d'impression. Déplacez le curseur vers la gauche ou la droite en fonction de votre priorité. En général, ce paramètre est automatiquement défini en fonction du paramètre Support sélectionné.

**Remarque :**

*En mode Automatique, l'affichage d'un curseur à droite de la zone Mode est fonction du paramètre sélectionné dans la liste Support. Il vous permet de choisir les paramètres de qualité et de vitesse d'impression. Sélectionnez Qualité lorsque la qualité d'impression est plus importante que la vitesse.*

12. Définissez les paramètres Copies et Pages, puis cliquez sur le bouton Imprimer pour lancer l'impression.

## **Annulation d'une impression à partir d'un Macintosh**

Pour annuler l'impression en cours, procédez comme suit.

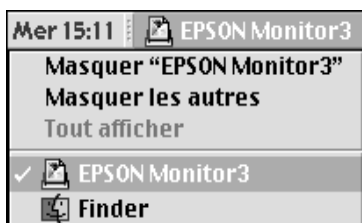
**Attention :**


*Lorsque vous interrompez une impression, il est possible que vous deviez recommencer l'impression depuis le début pour de meilleurs résultats. Sinon, l'impression risque de présenter des bandes ou un mauvais alignement.*

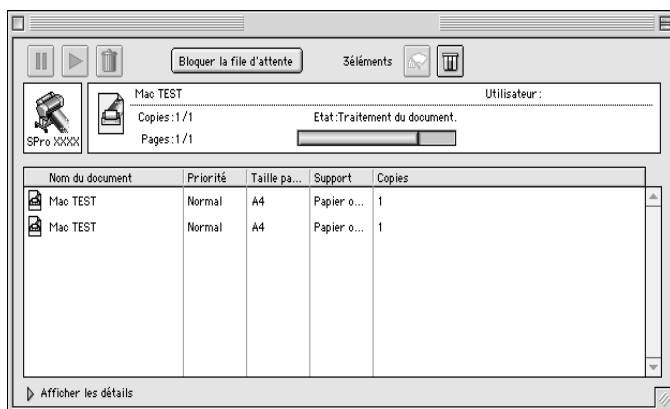
### **Lorsque l'impression en tâche de fond est activée**

1. Appuyez sur la touche Power (Marche/Arrêt) pour mettre l'imprimante hors tension.


2. Sélectionnez EPSON Monitor3 dans le menu Application.



3. Cliquez sur le nom du document en cours d'impression dans la liste Nom du document, puis cliquez sur le bouton Stop  pour annuler l'impression.



### *Lorsque l'impression en tâche de fond est désactivée*

1. Appuyez sur la touche Power (Marche/Arrêt) pour mettre l'imprimante hors tension.
2. Maintenez la touche  enfoncée et appuyez sur la touche [.] (point) pour annuler l'impression.



## Chapitre 3

---

# Vérification de l'état de l'imprimante

Emploi des utilitaires d'impression . . . . .	3-2
Accès aux utilitaires d'impression . . . . .	3-2
Impression du motif de test des buses . . . . .	3-3
Nettoyage des têtes d'impression . . . . .	3-4
Alignement des têtes d'impression . . . . .	3-7



---

## **Emploi des utilitaires d'impression**

Pour garantir la meilleure qualité d'impression, il peut être nécessaire de vérifier l'état de l'imprimante à l'aide des utilitaires suivants du logiciel d'impression.

### **Remarque :**

*Vous pouvez également vérifier l'état de l'imprimante à partir de son panneau de contrôle. Reportez-vous à la section « Panneau de contrôle » du Guide de référence.*

- Vérification des buses
- Nettoyage des têtes d'impression
- Alignement des têtes d'impression


## **Accès aux utilitaires d'impression**

Pour accéder aux utilitaires d'impression, procédez comme suit.

### **Pour Windows**

1. Double-cliquez sur l'icône Poste de travail, puis sur le dossier Imprimantes.
2. Sous Windows 95 et 98, cliquez avec le bouton droit de la souris sur l'icône Imprimante, puis sur Propriétés. Sous Windows NT 4.0, cliquez avec le bouton droit de la souris sur l'icône Imprimante, puis sur Valeurs par défaut du document. Sous Windows 2000, cliquez avec le bouton droit de la souris sur l'icône de votre imprimante, puis cliquez sur Options d'impression. La fenêtre du logiciel d'impression s'affiche. Cliquez ensuite sur l'onglet Utilitaire.

## **Pour Macintosh**

Dans le menu Fichier de votre application, choisissez Imprimer ou Format d'impression afin d'accéder à la zone de dialogue correspondante. Cliquez ensuite sur l'icône Utilitaire .

---

## **Impression du motif de test des buses**

**3**

Vous pouvez contrôler l'état des buses des têtes d'impression de votre imprimante à l'aide de l'utilitaire correspondant du logiciel d'impression.

### **Remarque :**

*Ne lancez pas l'utilitaire de vérification des buses pendant une impression, vous risqueriez de salir le document qui s'imprime.*

Procédez comme suit :

1. Vérifiez que l'imprimante est sous tension et qu'il y a du papier (A4 ou format supérieur).
2. Lancez le logiciel d'impression. Reportez-vous à la section « Accès aux utilitaires d'impression », à la page 3-2.
3. Cliquez sur le bouton Vérification des buses.
4. Suivez les instructions qui s'affichent.

Une page de test de fonctionnement s'imprime avec le numéro de version du firmware (ROM) de l'imprimante et un motif de test des buses. Ce motif doit ressembler à l'un des deux exemples ci-après.

## Motif de test des buses

Impression correcte : il n'est pas nécessaire de nettoyer les têtes d'impression.



Impression incorrecte : il manque certains segments. Les têtes d'impression doivent être nettoyées.



### **Remarque :**

*Les tests réels sont imprimés en couleur.*

L'absence de certains segments dans les lignes imprimées du motif de test des buses indique que les buses sont obturées et que les têtes d'impression doivent être nettoyées.



### **Attention :**

*Avant de lancer une impression, assurez-vous que l'impression du motif de test des buses est terminée. La qualité d'impression risquerait sinon d'en souffrir.*

---

## Nettoyage des têtes d'impression

Vous pouvez nettoyer les têtes d'impression de votre imprimante à partir de votre ordinateur à l'aide de l'utilitaire correspondant du logiciel d'impression, en procédant comme suit.

### **Remarque :**

- Les opérations de nettoyage des têtes consomment de l'encre. Pour éviter de la gaspiller, ne nettoyez les têtes que si vous constatez une dégradation de la qualité d'impression.*

- ❑ *L'utilitaire de vérification des buses consomme peu d'encre. Utilisez-le pour vérifier si les têtes d'impression doivent réellement être nettoyées.*
- ❑ *Lorsqu'un voyant Ink Out (Fin Encre) clignote (niveau d'encre bas) ou reste allumé (plus d'encre), vous ne pouvez pas nettoyer les têtes tant que la cartouche concernée n'a pas été remplacée.*
- ❑ *Ne lancez pas les utilitaires de nettoyage des têtes ou de vérification des buses pendant une impression, vous risqueriez de salir le document qui s'imprime.*

Procédez comme suit :

1. Vérifiez que les voyants du panneau de contrôle n'indiquent pas que le niveau d'encre est bas ou que l'encre est épuisée.
2. Lancez le logiciel d'impression. Reportez-vous à la section « Accès aux utilitaires d'impression », à la page 3-2.
3. Cliquez sur le bouton Nettoyage des têtes.
4. Suivez les instructions qui s'affichent.

Le voyant Pause de l'imprimante clignote pendant le cycle de nettoyage qui dure environ une minute.



**Attention :**

*Ne mettez jamais l'imprimante hors tension avant que les opérations de nettoyage soient terminées et que le voyant Pause ait cessé de clignoter. Cela pourrait endommager l'imprimante.*

5. Lorsque le voyant Pause est éteint, cliquez sur le bouton Impression du motif de test des buses (Windows) ou Confirmation (Macintosh) dans la boîte de dialogue Nettoyage des têtes ou imprimez quelques lignes d'un document pour vérifier que le nettoyage des têtes s'est correctement déroulé.

## Motif de test des buses

Impression correcte : le nettoyage des têtes d'impression s'est correctement déroulé.



Impression incorrecte : il manque certains segments. Les têtes d'impression doivent encore être nettoyées.



### **Remarque :**

*Les tests réels sont imprimés en couleur.*

Si vous constatez qu'il manque encore des segments dans les lignes, vous devrez peut-être recommencer le nettoyage et réimprimer le motif de test des buses.

Si la qualité d'impression ne s'est pas améliorée malgré plusieurs tentatives, mettez l'imprimante hors tension et attendez jusqu'au lendemain. Nettoyez alors une nouvelle fois les têtes d'impression.

Si la qualité d'impression n'est toujours pas satisfaisante après le remplacement des cartouches d'encre, contactez votre revendeur.

---

## Alignement des têtes d'impression

Vous pouvez aligner les têtes d'impression à l'aide de l'utilitaire Alignement des têtes du logiciel d'impression.

**Remarque :**

- ❑ *Ne lancez pas l'utilitaire d'alignement des têtes pendant une impression, vous risqueriez de salir le document qui s'imprime.*
- ❑ *L'impression du motif d'alignement nécessite environ 1,5 m de papier rouleau.*

Procédez comme suit :

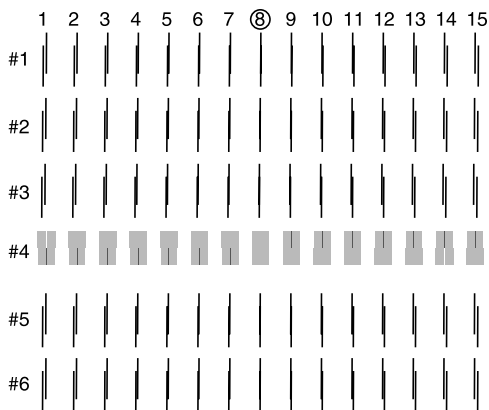
1. Vérifiez que l'imprimante est sous tension et que le papier rouleau spécial EPSON est chargé dans l'imprimante (de préférence du papier rouleau 24 pouces.)

**Remarque :**

*Si vous envisagez d'utiliser un papier autre que le papier spécial EPSON, vous devez peut-être aligner les têtes d'impression à l'aide des paramètres SelecType. Reportez-vous à la section « Paramètres SelecType » du Guide de référence.*

2. Lancez le logiciel d'impression. Reportez-vous à la section « Accès aux utilitaires d'impression », à la page 3-2.
3. Cliquez sur le bouton Alignement des têtes.
4. Suivez les instructions qui s'affichent. Les motifs d'alignement des têtes s'impriment.

5. Sélectionnez le numéro correspondant au jeu de lignes verticales présentant le décalage le plus faible. Dans l'exemple ci-dessous, les numéros entourés correspondent au meilleur alignement.



6. Sélectionnez le numéro choisi au point 5 (par exemple, numéro 8), puis cliquez sur Terminer.

**Print Head Alignment**

**A A** Look at the alignment sheet.

Find the patterns on the printed sheet that are vertically aligned, for #1 - #6 Then click the drop down list and select the number of those alignment patterns from the lists below and click "Finish". This will make the new settings take effect.

If you cannot find an aligned pattern, select the number that is closest to being aligned, and click "Realignment". The alignment sheet will be printed again.

#1  #5

#2

#3

#4

#5



**Remarque :**

*Si aucun jeu de lignes verticales n'est suffisamment aligné, cliquez sur le bouton Réalignement et répétez la procédure à partir du point 5.*

