

EPSON STYLUS™ PHOTO 900

Sąranka

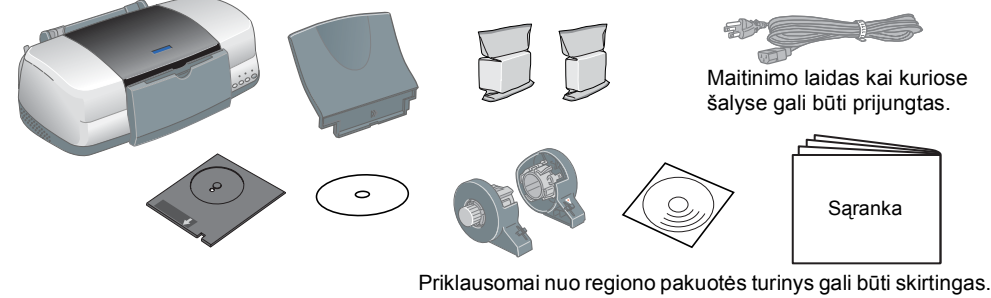
EPSON

LT10011-00

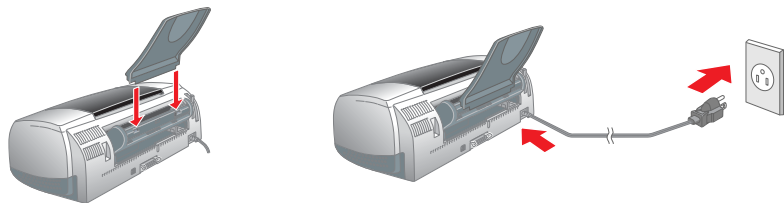
Lietuvių kalba

1 Išpakavimas

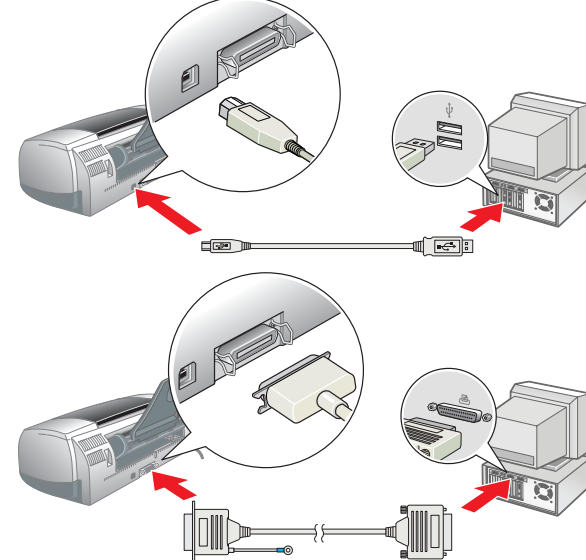
1. Išpakuokite spausdintuvą.



2. Pritvirtinkite spausdintuvo detales.



3. Prijunkite spausdintuvą.



2 Sąranka

Spausdintuvo programinės įrangos diegimas

Pastaba: Informacijos apie fotografinio spausdinimo programinę įrangą ieškokite elektroninėje naudojimosi instrukcijoje Reference Guide.

Operacinėje sistemoje Windows

- Patikrinkite, ar spausdintuvą tikrai yra išjungtas.
- Į kompaktinių diskų įrenginį įdėkite spausdintuvo programinės įrangos kompaktinį diską. Jeigu programos Installer dialogo langas neatsidaro, diske dukart spragtelėkite **SETUP.EXE**.
- Pasirinkite **Install Software** (diegti programinę įrangą) ir spustelėkite **→**.
- Vykdykite ekrane pateikiamas instrukcijas. Įdiegus spausdintuvo programinę įrangą, ekrane pateikiamos rašalo kasetėms įstatymo instrukcijos.

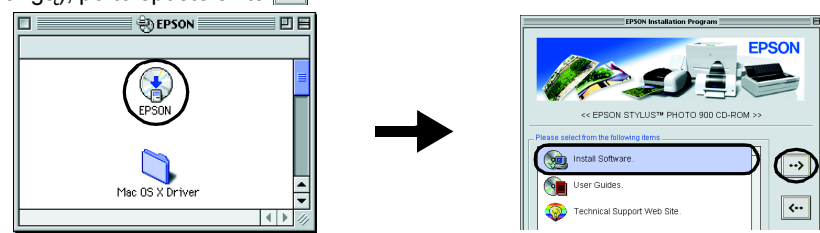


Su Macintosh kompiuteriais

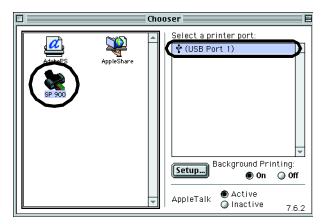
Įspėjimas: Prieš diegdami spausdintuvo programinę įrangą išjunkite visas apsaugos nuo virusų programas.

Kompiuterių Mac OS 8.1 ar vėlesnės versijos (išskyrus Mac OS X) vartotojams

- Patikrinkite, ar spausdintuvą tikrai yra išjungtas.
- Į kompaktinių diskų įrenginį įdėkite spausdintuvo programinės įrangos kompaktinį diską.
- Dukart spustelėkite piktogramą **EPSON**, pasirinkite **Install Software** (diegti programinę įrangą), po to spustelėkite **→**.



- Vykdydami ekrane pateikiamas instrukcijas įdėkite spausdintuvo programinę įrangą.
- Paspauskite įtampos mygtuką **⏻**, kad įjungtumėte spausdintuvą. Spausdintuvo galvutė judės į rašalo kasetės įdėjimo poziciją.
- Iš menu Apple pasirinkite priemonę **Chooser**, po to pažymėkite savo spausdintuvo piktogramą ir prievadą, prie kurio spausdintuvą yra prijungtas.



Sistemos Mac OS X vartotojams:

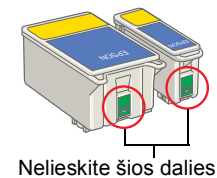
- Patikrinkite, ar spausdintuvą tikrai yra išjungtas.
- Į kompaktinių diskų įrenginį įdėkite spausdintuvo programinės įrangos kompaktinį diską.
- Dukart spustelėkite aplanką **Mac OS X Driver**, po to dukart spustelėkite jame esančią piktogramą **SP900.pkg**. Jei atsidaręs teisių suteikimo dialogo langas Authorization, spustelėkite raktą piktogramą, įveskite administratoriaus vardą ir slaptažodį, spustelėkite mygtuką **OK**, (gerai), po to mygtuką **Continue** (testi).
- Vykdydami ekrane pateikiamas instrukcijas įdėkite spausdintuvo programinę įrangą.
- Paspauskite įtampos mygtuką **⏻**, kad įjungtumėte spausdintuvą. Spausdintuvo galvutė judės į rašalo kasetės įdėjimo poziciją.
- Jei norite pasirinkti savo spausdintuvą, vykdykite žemiau pateiktas instrukcijas: Dukart spustelėkite **Macintosh HD**. → Dukart spustelėkite aplanką **Applications** (taikomosios programos). → Dukart spustelėkite aplanką **Utilities** (pasaugos programos). → Dukart spustelėkite piktogramą **Print Center** (spausdintuvų centras). → Spustelėkite **Add printer** (pridėti spausdintuvą). → Pasirinkite **EPSON USB**. → Pasirinkite savo spausdintuvą. → Spustelėkite **Add** (pridėti).

Rašalo kasetėms įstatymas

- Išimkite naujas rašalo kasetes iš apsauginio maišelio.

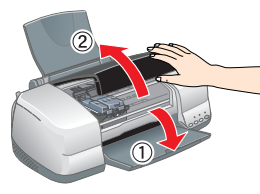
Įspėjimas:

- Nepurkykite rašalo kasetės – rašalas gali išsilieti.
- Nepašalinkite mėlynosios juostinės plombos dalies nuo viršutinės kasetės dalies.
- Nepašalinkite juostinių plombų nuo apatinės kasetės dalies.



- Nuleiskite išvedimo dėklą, tada atidarykite spausdintuvo dangtį.

Įspėjimas: Nejudinkite spausdinimo galvutės ranka, nes tai gali sugadinti spausdintuvą.

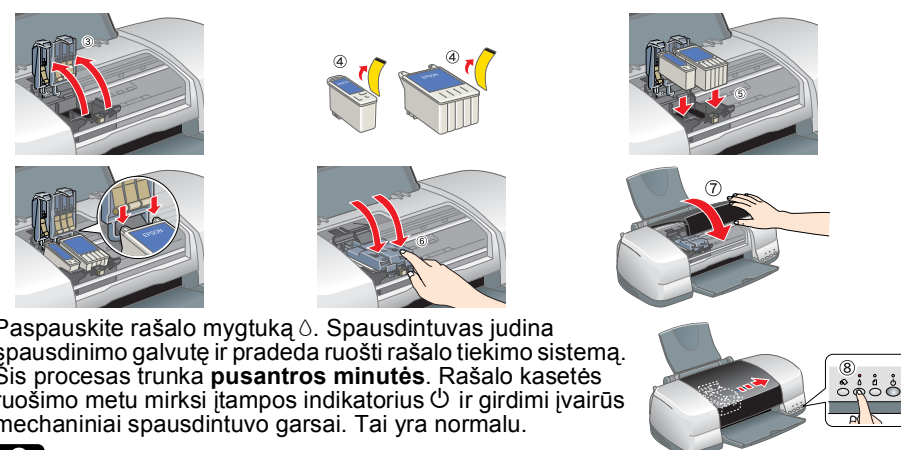


- Įstatykite rašalo kasetes, kaip parodyta žemiau.

Įspėjimas: Patikrinkite, ar rašalo kasetėms blokatoriai nėra po išsikūšusiais virš blokatorių atidarytų rašalo kasetėms fiksuojamais, nes tai galėtų juos pažeisti.



Pastaba: Spausdintuvą neveiks, jei nebus teisingai įstatytos visos kasetės.



Įspėjimas:

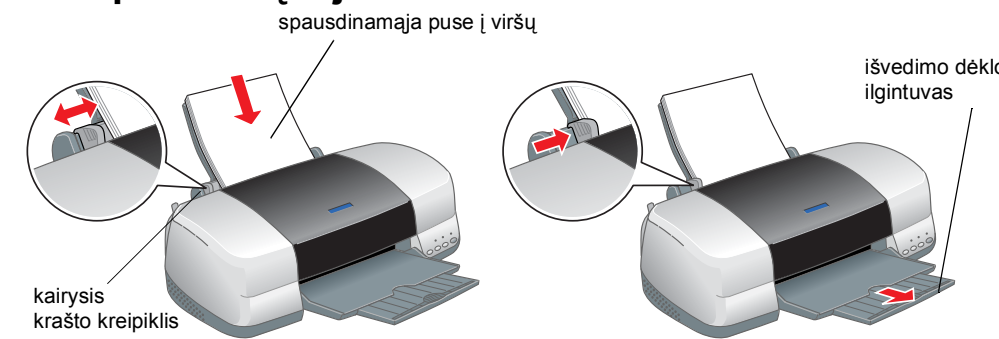
- Užsipildymo rašalu metu neišjunkite maitinimo.
- Kol nebaigtas užsipildymas rašalu, nedėkite popieriaus.

Pastaba:

- Jei įvyksta rašalo baigimosi klaida po to, kai spausdintuvo galvutė persikelia į pradinę padėtį, gali būti, kad rašalo kasetė neteisingai įdėta. Paspauskite rašalo mygtuką **⏻** dar kartą ir pakartotinai dėkite rašalo kasetę, kol išgirsite užsikimšimo garsą.
 - Norint gauti kokybiškus spaudinius, spausdintuvo rašalo galvutė pradinės sąrankos metu turi būti pilnai užpildyta rašalu. Šiam procesui naudojamas su spausdintuvu pateiktų spausdinimo kasetėms rašalas. Keičiamas spausdinimo kasetes bus galima naudoti tol, kol jose užteks rašalo.
- Pasibaigus rašalo pildymo procesui įtampos indikatorius **⏻** nustoja mirksėti ir lieka šviesiai.

3 Spausdintuvo tikrinimas

Popieriaus įdėjimas



Dabar spausdintuvą parengtas dirbti.

Spausdindami pirmą kartą žr. išsamias elektroninio žinyno Reference Guide skyriuje Printing Basics pateiktas instrukcijas.

Elektroniniame žinyne Reference Guide dar yra tokia informacija:

- Various Printing Options (įvairios spausdinimo pasirinktys)
- Printer Software Functions (spausdintuvo programinės įrangos funkcijos)
- How To (Kaip...)
- Problem Solver (problemų sprendimo priemonė)
- Product Information (informacija apie gaminį)
- Saugos instrukcijos

Daugiau informacijos ieškokite operatyviajame žinyne Reference Guide.

Įspėjimai ir pastabos

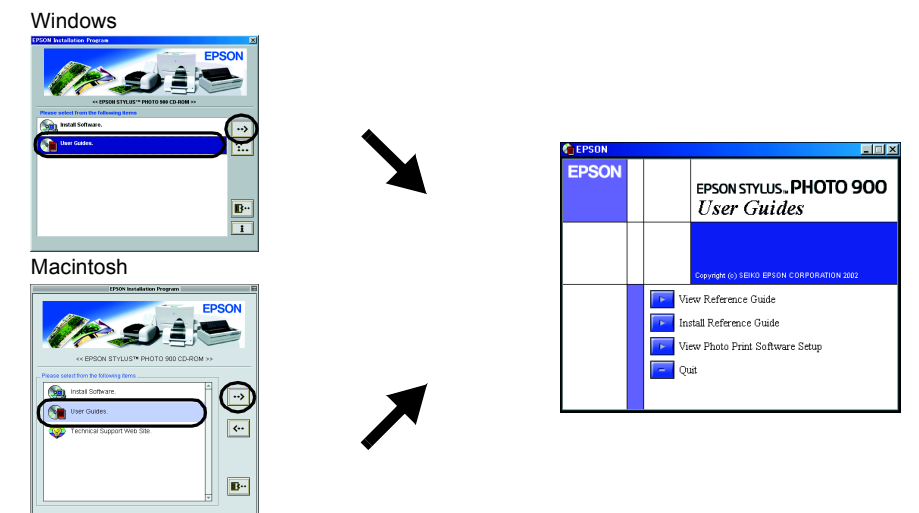
Įspėjimų reikia laikytis, kad būtų išvengta įrangos pažeidimų.

Pastabose yra svarbi informacija bei naudingi patarimai, susiję su spausdintuvo darbu.

Naudojimas elektroninio žinyno Reference Guide informacija

Kad galėtumėte naudoti operatyvų žinyną Reference Guide, atlikite žemiau nurodytus veiksmus.

- Į kompaktinių diskų įrenginį įdėkite spausdintuvo programinės įrangos kompaktinį diską.
- Operacinėje sistemoje Windows dialogo lange pasirinkite **User Guides** (vartotojų žinynai), po to spustelėkite **→**. Macintosh kompiuteryje dukart spustelėkite piktogramą **EPSON**, pasirinkite **User Guides** (vartotojų žinynai), po to spustelėkite **→**.



Šis dialogo langas sistemoje Mac OS X neatsidarys, jei yra įdėtas spausdintuvo programinės įrangos kompaktinis diskas. Jei norite naudotis elektroninio žinyno Reference Guide informacija, dukart spustelėkite **English/User Guides/REF_G/INDEX.HTM**.

Problem Solver (problemų sprendimo priemonė)

Trikčių šalinimas prisijungus prie tinklo

Svetainėje EPSON's Technical Support Web site pateikti patarimai, kurie padės jums šalinti triktis. Prie techninės pagalbos Technical Support informacijos galite prieiti šiais būdais:

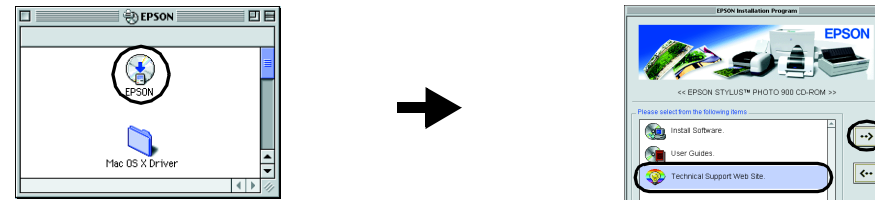
Operacinėje sistemoje Windows

Dialogo lange Status Monitor 3 arba spausdintuvo programos pagrindiniame meniu Main spustelėkite **Technical Support**. Daugiau informacijos apie klientų aptarnavimo paslaugas jūsų regione ieškokite elektroniniame žinyne Reference Guide.

Kompiuterių Mac OS 8.1 ar vėlesnės versijos (išskyrus Mac OS X) vartotojams

- Į kompaktinių diskų įrenginį įdėkite kompaktinį diską.
- Dukart spustelėkite diegimo programos piktogramą **EPSON**.
- Pasirinkite **Technical Support Web Site** ir spustelėkite **→**.

Daugiau informacijos apie klientų aptarnavimo paslaugas jūsų regione ieškokite elektroniniame žinyne Reference Guide.



Sistemos Mac OS X vartotojams:

Tinklapį rasite adresu:
<http://support.epson.net/StylusPhoto900/>

Klaidų indikatoriai

Daugybę dažnai pasitaikančių problemų galite nustatyti pagal spausdintuvo valdymo skydo indikatorius. Naudojamiesi indikatorių reikšmių lentele nustatykite triktį ir po to imkitės rekomenduojamų trikties šalinimo veiksmų.

● □	Nėra popieriaus	Į spausdintuvą neįdėta popieriaus.
		Į popieriaus tiektuvą įdėkite popieriaus ir paspauskite popieriaus mygtuką □. Spausdintuvą tęsia spausdinimą, o indikatorius užgesia.
● □	Užstrigo popierius	Spausdintuve užstrigo popierius.
○ ○		Kad išstumtumėte užstrigusį popierių, paspauskite popieriaus mygtuką □. Jei klaidos pranešimas nedingsta, atidarykite spausdintuvo dangtį ir išimkite visą viduje esantį popierių, įskaitant ir visus popieriaus skutelius. Po to į popieriaus dėklą iš naujo įdėkite popieriaus ir paspauskite popieriaus mygtuką □, kad būtų tęsiamas spausdinimas.
● ○	Baigiasi rašalas	Juodo arba spalvoto rašalo kasetė yra beveik tuščia.
		Pakeiskite juodo arba spalvoto rašalo kasetę. Kurioje kasetėje baigiasi rašalas, nustatysite patikrinę rašalo lygį priemone EPSON Status Monitor 3 (Windows) arba EPSON StatusMonitor (Macintosh).
● ○	Nėra rašalo	Rašalo kasetė yra tuščia arba neįdėta.
		Pakeiskite juodo arba spalvoto rašalo kasetę nauja.
	Netinkama kasetė	Dabar įdėtos spausdinimo kasetės su šiuo spausdintuvu naudoti negalima.
		Pakeiskite nesuderinamą rašalo kasetę tinkama juodo ar spalvoto rašalo kasete.
● ○	Įstatykite visas rašalo kasetes.	Rašalo kasetė įstatyta neteisingai.
○ ○		Jei spausdinimo galvutė yra pradinėje pozicijoje, norėdami ją perkelti į rašalo kasetės keitimo poziciją, paspauskite rašalo kasetės mygtuką ○. Išimkite ir dar kartą įstatykite rašalo kasetę. Tada rašalo kasetės įstatymo procedūrą galite tęsti toliau. Jei spausdinimo galvutė yra rašalo kasetės keitimo pozicijoje, išimkite ir dar kartą įstatykite spausdinimo kasetę. Tada rašalo kasetės įstatymo procedūrą galite tęsti toliau.
○ ○	Karietėlės klaida	Užstrigęs popierius ar kita pašalinė medžiaga trukdo judėti spausdintuvo galvutės karietėlei, ir galvutė negali grįžti į pradinę poziciją.
○ ○		Išjunkite spausdintuvą. Atidarykite spausdintuvo dangtį ir rankomis iš popieriaus takelio išimkite visą popierių ar kitas pašalines medžiagas. Po to spausdintuvą vėl įjunkite. Jeigu klaidos pranešimas nedingsta, kreipkitės į savo įgaliotąjį platintoją.
○ ○	Nežinoma spausdintuvo klaida	Įvyko nežinoma spausdintuvo klaida.
○ ○		Išjunkite spausdintuvą ir kreipkitės į savo įgaliotąjį platintoją.

● ● = šviečia, ○ = nešviečia, ● ● = mirks

Juodo rašalo kasetė T007/Spalvoto rašalo kasetė T009

Visos teisės ginamos. Jokios šio leidinio dalies negalima atkurti ir laikyti informacijos išrinkimo sistemoje, persiųsti bet kokia forma ir bet koku būdu, elektroniniu, mechaniniu, įrašymo ar kitu būdu, be išankstinio raštinio SEIKO EPSON CORPORATION leidimo. Čia pateikta informacija yra skirta naudoti tik su šiuo EPSON spausdintuvu. EPSON neatsako už šios informacijos taikymą kitiems spausdintuvams. Nei bendrovė SEIKO EPSON CORPORATION, nei jos filialai neatsako už šio gaminio perkėją ar trečiųjų šalių išlaidas, nuostolius ar žalą, patirtus dėl nelaimingo atsitikimo, neteisingo ar netinkamo šio gaminio naudojimo ar neteisingo jo perdirbimo, remonto, pakeitimų arba (išskyrus JAV) dėl bendrovės SEIKO EPSON CORPORATION pateikiamų eksploatacijos ir priežiūros instrukcijų netikslaus laikymosi. SEIKO EPSON CORPORATION neatsako už jokią žalą arba problemas, atsiradusias dėl kitų variantų ar gaminių, nepriklausančių Originaliems EPSON gaminiams arba SEIKO EPSON CORPORATION Aprobuotiems EPSON gaminiams, naudojimo. SEIKO EPSON CORPORATION neatsako už jokią žalą, patirtą dėl elektromagnetinių trukdžių, atsirandančių naudojant sąsajos laidus, nepažymėtus kaip SEIKO EPSON CORPORATION Aprobuotiems EPSON gaminiams. EPSON yra registruotasis prekės ženklas, o EPSON Stylus yra SEIKO EPSON CORPORATION prekės ženklas. Dėl fotografinių duomenų, pateikiamų spausdintuvo programinės įrangos kompaktiniame diske, naudojama pagal bendrovės Design Exchange Co., Ltd. licenciją. © Design Exchange Co., Ltd., 2000. Visos teisės ginamos. Microsoft ir Windows yra Microsoft Corporation registruotieji prekės ženklai. Apple ir Macintosh yra bendrovės Apple Computer, Inc. registruotieji prekės ženklai. **Bendra pastaba:** Kiti čia panaudoti produktų pavadinimai yra naudojami tik nurodymo tikslais ir gali būti atitinkamų savininkų prekės ženklai. EPSON atsako bet kokių teisių į šiuos ženklus.