

EPSON®

EPSON PhotoPC™ L-400

Manual del software de cámara digital

Lea este manual antes de instalar el software.

L

Photo!4
User's Guide

COVER.fm
7/17/03

Rev. C
A5 size

Proof Sign-off:
KOW M.Arai S.Koide
T.Takahashi
NOC Lee

Todos los derechos reservados. Ninguna parte de esta publicación podrá ser reproducida, almacenada en un sistema de recuperación ni transmitida en forma alguna ni por ningún medio electrónico, mecánico, de fotocopiado, de grabación o cualquier otro, sin el previo consentimiento por escrito de SEIKO EPSON CORPORATION. No se asume ninguna responsabilidad de patentes con respecto al uso de la información contenida en este documento. Tampoco se asume ninguna responsabilidad con respecto a los daños resultantes del uso de la información contenida en este documento.

Ni SEIKO EPSON CORPORATION ni sus afiliados serán responsables ante el comprador de este producto ni ante terceras partes de los daños, pérdidas, costes o gastos en que pueda incurrir el comprador ni terceras partes como consecuencia de: accidente, utilización incorrecta o abuso de este producto o modificaciones, reparaciones o alteraciones no autorizadas de este producto.

SEIKO EPSON CORPORATION y sus afiliados no se hacen responsables de los daños o problemas ocasionados por la utilización de cualesquiera opciones que no sean las designadas como Productos Originales EPSON o Productos homologados por SEIKO EPSON CORPORATION.

EPSON es una marca comercial registrada de SEIKO EPSON CORPORATION.

Microsoft y Windows son marcas comerciales registradas de Microsoft Corporation en Estados Unidos y en otros países.

Apple, Macintosh, Mac, iMac y Power Macintosh son marcas comerciales registradas de Apple Computer, Inc.

QuickTime y el logotipo de QuickTime son marcas comerciales cuyo uso se concede bajo licencia. El logotipo de QuickTime está registrado en EE.UU. y en otros países.

Aviso general: Los nombres de otros productos utilizados en esta documentación se citan con el mero fin de su identificación y son marcas comerciales de sus empresas respectivas.

Copyright © 2003 de SEIKO EPSON CORPORATION, Nagano, Japón.



Presentación del software

El CD del software que acompaña a su cámara digital EPSON contiene las siguientes aplicaciones.

- ❑ EPSON Photo!4, que le permite ver y administrar archivos de imágenes guardados en el ordenador o en la tarjeta de memoria SD de la cámara digital.
- ❑ EPSON CameraStarter, que simplifica la tarea de abrir programas para imprimir y guardar imágenes en la tarjeta de memoria SD.
- ❑ EPSON AutoDownloader, una forma rápida y organizada de transferir fotografías de la cámara al ordenador.
- ❑ EPSON CardMonitor, que permite que EPSON CameraStarter se inicie automáticamente al detectar que la cámara está conectada al ordenador, o que la tarjeta de memoria SD está en la ranura para tarjetas de PC.
- ❑ EPSON PhotoQuicker, que permite imprimir fotografías de forma variada y simple con el ordenador.
- ❑ PIF DESIGNER, que le permite crear o editar marcos (archivos de composición) originales y registrarlos en su cámara digital. Puede imprimir su foto junto con su marco original.
- ❑ EPSON PRINT Image Framer Tool, que permite transferir marcos a la tarjeta de memoria SD de la cámara digital.
- ❑ QuickTime 5, que permite reproducir vídeo clips.

Instalación y configuración del software

El CD contiene el software y los manuales on-line de la cámara digital.

Nota:

Para poder utilizar la función de impresión, es necesario instalar EPSON PhotoQuicker versión 3.4 o posterior.

Requisitos del sistema

Antes de conectar la cámara digital al ordenador y de ejecutar el software de la cámara digital, compruebe que el ordenador utilice uno de los sistemas operativos siguientes.

Software	Sistema operativo
<input type="checkbox"/> EPSON Photo!4/EPSON CameraStarter/ <input type="checkbox"/> EPSON AutoDownloader <input type="checkbox"/> EPSON CardMonitor <input type="checkbox"/> EPSON PRINT Image Framer Tool <input type="checkbox"/> PIF DESIGNER <input type="checkbox"/> QuickTime 5	Microsoft® Windows® XP Home Edition, XP Professional, Millennium Edition, 98, 2000 Professional Mac OS® 8.6 hasta 9.x, Mac OS X 10.1.2 o posterior
<input type="checkbox"/> EPSON PhotoQuicker	Microsoft Windows XP Home Edition, XP Professional, Millennium Edition, 98, 2000 Professional Mac OS 8.6 hasta 9.x

Nota:

- ❑ *Si utiliza un cable USB, debe cumplir los siguientes requisitos.*
 - ❑ *Que el ordenador tenga instalado Windows XP/Me/98/2000 (Windows 98/Me/2000 instalado en el momento de la compra o Windows 98/Me actualizado a Windows XP/Me/2000)*
 - ❑ *Que el ordenador esté preparado para USB.*
 - ❑ *Que el ordenador tenga un puerto USB disponible.*
- ❑ *EPSON PhotoQuicker 3.4, incluido en el CD del software de EPSON Digital Camera, no se puede utilizar con Mac OS X.*

Instalación del software

Cierre todas las aplicaciones y desactive los programas antivirus.

1. Inserte el CD del software en la unidad de CD-ROM.

En Windows:

Aparecerá el cuadro de diálogo Instalación de software EPSON.

Nota:

Si no aparece el cuadro de diálogo Instalación de software EPSON, siga estos pasos:

En Windows XP: Haga clic en Inicio, en Mi PC y luego doble clic en EPSON.

En Windows Me, 98 y 2000: Haga doble clic en Mi PC y luego doble clic en EPSON.

En Mac OS 8.6 hasta 9.x:

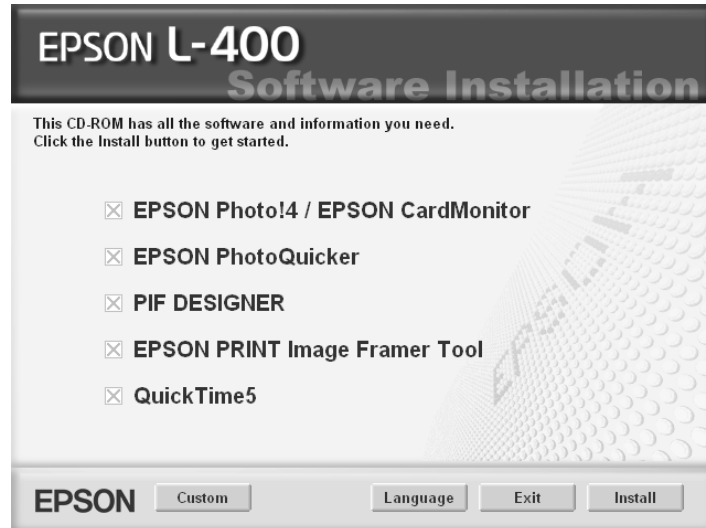
Haga doble clic en el icono EPSON situado en la carpeta EPSON.

En Mac OS X:
Haga doble clic en la subcarpeta Mac OS X de la carpeta EPSON, y luego haga clic en el icono EPSON.

Nota:

En el cuadro de diálogo de autenticación para asignar privilegios de administrador que aparece, escriba el nombre de usuario y la contraseña. Después, haga clic en Aceptar.

2. Si aparece un mensaje pidiéndole que desactive los programas antivirus, haga clic en Continuar.
3. Lea el contrato de licencia y, si está de acuerdo, haga clic en Aceptar.
4. Si aparece un mensaje pidiéndole que seleccione un idioma, elija el idioma deseado.
5. Aparecerá un cuadro de diálogo con una lista de los programas que puede instalar. Haga clic en Instalar.



6. Siga las instrucciones que aparezcan en pantalla hasta terminar de instalar el software. Haga clic en **Siguiente** o en **Finalizar** (Windows) o en **Salir** (Macintosh) para continuar.
7. Al final de la instalación, haga clic en **Salir**.

Nota para los usuarios de Windows XP y Mac OS X:

Si desea que CardMonitor se inicie automáticamente en cuanto inserte una tarjeta de memoria SD en la cámara digital o en la ranura para tarjetas PC de un dispositivo, tendrá que cambiar los ajustes de CardMonitor. Si desea cambiar los ajustes, consulte "Ajuste de CardMonitor" en la página 7.

Ajuste de CardMonitor

Si desea que CardMonitor se inicie automáticamente en cuanto inserte una tarjeta de memoria SD en la cámara digital o en la ranura para tarjetas PC de un dispositivo, siga estos pasos.

En Windows XP

1. Haga clic en **Inicio** y seleccione **Mi PC**.
2. Haga clic con el botón secundario en el dispositivo en el que desee insertar una tarjeta de memoria SD. Después, seleccione **Propiedades**.
3. Haga clic en la ficha **Reproducción automática**.
4. Elija el tipo de contenido **Imágenes**.

Si la tarjeta de memoria SD contiene grabaciones de audio o vídeo clips, elija **Contenido mixto**.
5. Elija **Seleccione una acción a realizar** y seleccione **Iniciar CardMonitor usando EPSON CardMonitor 1.x**.
6. Haga clic en **Aplicar** y luego en **Aceptar**.

En Mac OS X

1. Haga doble clic en el icono Image Capture situado en la carpeta Aplicaciones.
2. Elija la opción Preferencias del menú Image Capture para abrir el cuadro de diálogo Preferencias de Image Capture.
3. En la lista de Preferencias de cámaras, seleccione Otras.

Aparecerá un cuadro de diálogo para pedirle que seleccione una aplicación.
4. Seleccione EPSON CardMonitor para X en la carpeta EPSON CardMonitor dentro de la carpeta Aplicaciones.
5. Haga clic en Abrir.

Inicio del software

Siga los pasos descritos en esta sección para iniciar el software.

Nota:

- Para iniciar EPSON CameraStarter y EPSON AutoDownloader, consulte el manual de usuario on-line en EPSON Photo!4/ AutoDownloader/CameraStarter. Para más detalles sobre el Manual de usuario on-line, consulte "Cómo encontrar más información" en la página 10.
- Los usuarios de Mac OS X deben utilizar el entorno Clásico para imprimir con EPSON PhotoQuicker.

Windows

Software	Menú
EPSON Photo!4	Haga clic en Inicio, señale Todos los programas (o Programas), y seleccione Cámara EPSON. Seleccione EPSON Photo!4 y haga clic en EPSON Photo!4.
EPSON PhotoQuicker	Haga clic en Inicio, señale Todos los programas (o Programas), y seleccione EPSON PhotoQuicker. Haga clic en EPSON PhotoQuicker3.4.
EPSON PRINT Image Framer Tool	Inicie EPSON Photo!4 y seleccione la opción Iniciar EPSON PRINT Image Framer Tool del menú Archivo.
PIF DESIGNER	Haga clic en Inicio, señale Todos los programas (o Programas), y seleccione EPSON PhotoQuicker. Elija PIF DESIGNER2.1.

Macintosh

Software	Menú
EPSON Photo!4	Haga doble clic en el icono EPSON Photo!4 que se encuentra dentro de la carpeta del programa EPSON Photo!4.
EPSON PhotoQuicker	Haga doble clic en el icono de acceso directo a EPSON PhotoQuicker situado en el escritorio.
EPSON PRINT Image Framer Tool	Inicie EPSON Photo!4 y seleccione la opción Iniciar EPSON PRINT Image Framer Tool del menú Archivo.
PIF DESIGNER	Haga doble clic en el icono PIF DESIGNER que se encuentra dentro de la carpeta del programa PIF DESIGNER.

Cómo encontrar más información

Para más detalles sobre las aplicaciones incluidas en el CD del software, consulte el manual de usuario on-line de la aplicación respectiva.

Software	Para iniciar el Manual de usuario...
EPSON Photo!4	Inicie EPSON Photo!4 y luego seleccione Ayuda de EPSON Photo!4 en el menú Ayuda (Windows), menú Apple (Mac OS 8.6 hasta 9.x), o el menú EPSON Photo!4 (Mac OS X).
EPSON PhotoQuicker	Haga clic en el botón Ayuda del cuadro de diálogo.
EPSON PRINT Image Framer Tool	<p>En Windows: Haga clic en Inicio, señale Todos los programas (o Programas), y seleccione EPSON PhotoQuicker. Elija Manual de funcionamiento de EPSON PRINT Image Framer Tool 2.1.</p> <p>En Macintosh: Haga doble clic en la carpeta EPSON PRINT Image Framer Tool, en la carpeta Manual, y luego en el icono INDEX.HTM.</p>
PIF DESIGNER	<p>En Windows: Haga clic en Inicio, señale Todos los programas (o Programas), y seleccione EPSON PhotoQuicker. Elija Manual de funcionamiento de PIF DESIGNER2.x.</p> <p>En Macintosh: Haga doble clic en la carpeta PIF DESIGNER, en la carpeta Manual, y luego en el icono INDEX.HTM.</p>

Nota:

Puede abrir el Manual de usuario on-line en EPSON Photo!4/AutoDownloader/CameraStarter o el Manual de usuario de EPSON PhotoQuicker mediante el menú Inicio de Windows (en Windows), o haciendo doble clic en la subcarpeta MANUAL situada en las carpetas de los programas de software, y luego doble clic en INDEX.HTM (en Macintosh).

Desinstalación del controlador USB

Siga estos pasos para desinstalar el controlador USB.

Nota:

Si desea desinstalar otra aplicación como, por ejemplo, EPSON Photo!4 o EPSON Photo Quicker, consulte el Manual de usuario on-line de la aplicación deseada.

Nota para los usuarios de Windows 2000, XP, Mac OS 9.x y Mac OS X:

El controlador USB está incluido en su sistema operativo. Por lo tanto, no es necesario desinstalar el controlador USB.

En Windows Me y 98

1. En Panel de control, haga doble clic en el icono Agregar o quitar programas.
2. Seleccione Controlador USB de dispositivo fotográfico EPSON en la lista y haga clic en Agregar o quitar.
3. En el mensaje de confirmación que aparece, haga clic en Aceptar.
4. Para terminar la desinstalación, haga clic en Finalizar.

Si aparece un mensaje pidiendo confirmación para reiniciar el sistema, haga clic en Sí para reiniciar el ordenador ahora.

En Mac OS 8.6

Elimine los dos archivos siguientes de la carpeta Extensiones de la carpeta de sistema del Macintosh HD.

- EPdsc_334StorageDriver
- EPdsc_334Storage Shim

L

Photo!4
User's Guide

INSTL.fm
7/17/03

Rev. C

A5 size

Proof Sign-off:
KOW M.Arai S.Koide
T.Takahashi
NOC Lee

EPSON

Impreso en XXX