

L

Photo!4
User's Guide

COVER.FM
10/23/03

Rev. C

A5 size

Proof Sign-off:
KOW M.Arai S.Koide
T.Takahashi
NOC Lee

EPSON®

EPSON PhotoPC™ **L-400**

**Руководство по
программному
обеспечению цифровой
фотокамеры**

Перед установкой программного обеспечения
прочитайте это руководство.

4046152-00
XXXX

Охраняется авторским правом. Никакая часть данной публикации не может быть воспроизведена, записана в поисковой системе или перенесена в любой форме и любыми средствами, в том числе электронными, механическими, фотографическими, записывающими или иными без предварительного письменного разрешения от фирмы SEIKO EPSON CORPORATION. При пользовании информацией, содержащейся в данной публикации, нарушения патентного права не будет. Не предполагается никакой ответственности за причинение какого-либо ущерба, возникшего в результате использования содержащейся здесь информации.

Ни фирма SEIKO EPSON CORPORATION, ни ее филиалы не несут юридической ответственности перед покупателем этого изделия или третьей стороной за повреждения, потери, убытки или дополнительные расходы, которые несут покупатели или третья сторона в результате несчастного случая, неправильного пользования изделием, его ремонта самим владельцем, его видоизменения или внесения модернизаций в его конструкцию.

Фирма SEIKO EPSON CORPORATION не несет юридической ответственности за повреждения или неполадки, возникающие в результате использования любых дополнительных устройств или расходных материалов, кроме обозначенных фирмой SEIKO EPSON CORPORATION как Original EPSON Products (оригинальная продукция фирмы EPSON) или EPSON Approved Products (продукция, сертифицированная фирмой EPSON). EPSON - зарегистрированный товарный знак фирмы SEIKO EPSON CORPORATION.

Microsoft и Windows являются зарегистрированными товарными знаками фирмы Microsoft Corporation в США и в других странах. Apple, Macintosh, Mac, iMac и Power Macintosh являются зарегистрированными товарными знаками фирмы Apple Computers Inc. QuickTime и логотип QuickTime являются товарными знаками, используемыми по лицензии.

Логотип QuickTime зарегистрирован в США и в других странах.

Общее уведомление: Названия других изделий используются здесь лишь для идентификации и могут быть товарными знаками их соответствующих правообладателей.

Copyright © 2003 by SEIKO EPSON CORPORATION, Nagano, Japan.



Введение в программное обеспечение

Компакт-диск с программным обеспечением, поставляемый вместе с цифровой камерой EPSON, содержит следующие программы:

- ❑ EPSON CameraStarter обеспечивает удобные возможности для запуска программ печати и записи изображений на вашу карту памяти SD.
- ❑ EPSON AutoDownloader обеспечивает быструю и организованную пересылку фотографий из вашей камеры в компьютер.
- ❑ EPSON CardMonitor позволяет автоматически запускать EPSON CameraStarter, когда камера подключена к компьютеру или когда в слот PC Card вставлена карта памяти SD.
- ❑ EPSON PhotoQuicker позволяет легко управлять разными способами отправки на печать фотографий с компьютера.
- ❑ PIF DESIGNER позволяет вам создавать или редактировать оригинальные макеты (рамки) и регистрировать их на цифровой камере. Вы можете печатать фотографии вместе с рамками.
- ❑ EPSON Print Image Framer Tool передает макеты (файлы с рамками) в карту памяти SD вашей цифровой камеры и EPSON PhotoQuicker.
- ❑ QuickTime 5 позволяет вам просматривать видеоклипы.

Установка и настройка программного обеспечения

На компакт-диске с программным обеспечением находятся программы для цифровой камеры и интерактивные руководства.

Примечание:

Для использования функции печати вам нужно установить EPSON PhotoQuicker 3.4 или более новую версию.

Требования к системе

Перед тем, как подключить вашу цифровую камеру к компьютеру и запустить программное обеспечение, убедитесь, что на вашем компьютере установлена одна из следующих операционных систем.

Программа	Операционная система
<input type="checkbox"/> EPSON Photo!4/EPSON CameraStarter/EPSON AutoDownloader <input type="checkbox"/> EPSON CardMonitor <input type="checkbox"/> EPSON PRINT Image Framer Tool <input type="checkbox"/> PIF DESIGNER <input type="checkbox"/> QuickTime 5	Microsoft® Windows® XP Home Edition, XP Professional, Millennium Edition, 98, 2000 Professional Mac OS® 8.6 to 9.x, Mac OS X 10.2 или более новой версии
<input type="checkbox"/> EPSON PhotoQuicker	Microsoft Windows XP Home Edition, XP Professional, Millennium Edition, 98, 2000 Professional Mac OS 8.6 - 9.x

Примечание:

- ❑ При использовании кабеля USB убедитесь, что выполнены следующие требования:
 - ❑ На вашем компьютере установлена одна из операционных систем Windows XP/Me/98/2000 (убедитесь, что Windows Me/98/2000 были установлены в момент покупки компьютера, или что на компьютере была модернизация с переходом от предустановленной ОС Windows Me/98 на ОС Windows XP/Me/2000).
 - ❑ На вашем компьютере поддерживается интерфейс USB.
 - ❑ У вашего компьютера есть свободный порт USB.
- ❑ Программу EPSON PhotoQuicker 3.4, находящуюся на компакт-диске с ПО EPSON Digital Camera, нельзя использовать в операционной системе Mac OS X.

Установка программного обеспечения

Убедитесь, что все программы закрыты и отключите все антивирусные программы.

1. Вставьте в дисковод CD-ROM компакт-диск с ПО камеры.

Для пользователей Windows:

Появится диалоговое окно программы установки EPSON Installer.

Примечание:

Если диалоговое окно программы установки EPSON Installer не появится, выполните следующие действия:
Для пользователей Windows XP: Щелкните Start (Пуск), затем — My Computer (Мой компьютер), а затем дважды щелкните EPSON.

Для пользователей Windows Me, 98 и 2000:
Дважды щелкните My Computer (Мой компьютер), а затем — EPSON.

Для пользователей Mac OS 8.6 to 9.x:
В папке EPSON дважды щелкните значок EPSON.

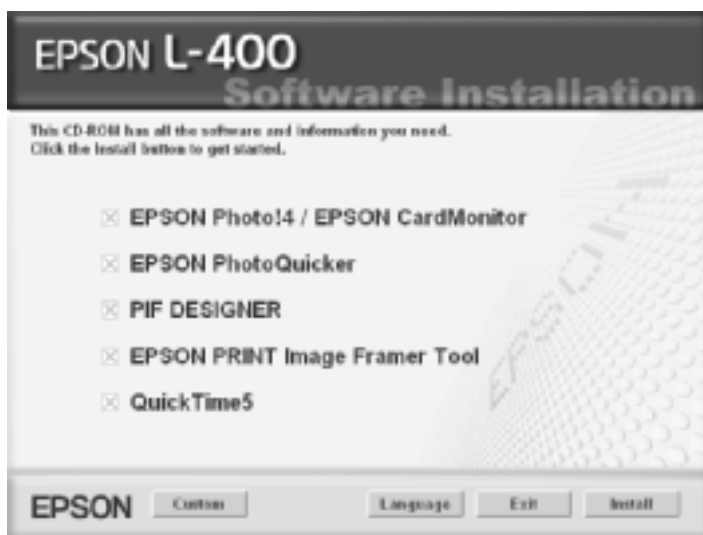
Для пользователей Mac OS X:
В папке EPSON дважды щелкните значок Mac OS X, а затем щелкните значок EPSON.

Примечание:

Когда появится диалоговое окно аутентификации администратора, введите имя и пароль, после чего щелкните на ОК.

2. Если вам будет предложено отключить все антивирусные программы, щелкните кнопку Continue (Продолжить).
3. Прочитайте лицензионное соглашение, затем щелкните кнопку Agree (Принять).
4. Если вам будет предложен выбор языка, выберите нужный вам язык.

5. Когда появится диалоговое окно со списком программного обеспечения, щелкните кнопку Install (Установка).



6. Следуйте указаниям на экране, пока не будут установлены все программы. Щелкните кнопку Next (Далее) или Finish (Готово) (Windows), или Quit (Выход) (Macintosh) для продолжения.
7. По окончании установки щелкните кнопку Exit (Выход).

Примечание для пользователей Windows XP и Mac OS
:

Для того чтобы программа CardMonitor запускалась автоматически, когда вы вставляете карту памяти SD в цифровую камеру или в слот для карт памяти используемого устройства, вам необходимо изменить настройки CardMonitor. О том, как изменять установки см. в разделе «Настройка CardMonitor» на странице 8.

Настройка CardMonitor

Для того чтобы программа CardMonitor запускалась автоматически, когда вы вставляете карту памяти SD в цифровую камеру или в слот для карт памяти используемого устройства, выполните следующее.

Для Windows XP

1. Щелкните Start (Пуск) и выберите My Computer (Мой компьютер).
2. Щелкните правой кнопкой на том устройстве, в которое вы будете вставлять карту памяти SD, после чего выберите Properties (Свойства).
3. Щелкните на закладке AutoPlay (Автоматическое воспроизведение).
4. Для типа содержания выберите Pictures (Снимки). Если на карте памяти SD есть аудиозаписи или видеоклипы, то выберите Mixed content (Смешанное содержание).
5. Выберите Select an action to perform (Выберите выполняемое действие) и затем выберите Startup CardMonitor using EPSON CardMonitor 1.x (Запустить CardMonitor с помощью EPSON CardMonitor 1.x).
6. Щелкните Apply (Применить) и OK

Для Mac OS X

1. В папке Applications (Приложения) выполните двойной щелчок на значке Image Capture (Захват изображения).
2. В меню Image Capture (Захват изображения) выберите Preferences (Параметры), чтобы открыть диалоговое окно Image Capture Preferences (Параметры захвата изображения).
3. В списке Camera Preferences (Свойства камеры) выберите Other (Другое). Появится диалоговое окно с подсказкой для выбора приложения.
4. В папке Applications (Приложения) в папке EPSON CardMonitor выберите EPSON CardMonitor for X.
5. Щелкните на Open (Открыть).

Запуск программного обеспечения

Для запуска программного обеспечения выполните действия, приведенные в данном разделе.

Примечания:

- ❑ *Чтобы запустить EPSON CameraStarter и EPSON AutoDownloader обратитесь к интерактивному Руководству пользователя EPSON Photo!4/AutoDownloader/CameraStarter. О том, как обратиться к интерактивному Руководству пользователя, смотрите в разделе «Поиск дополнительной информации» на стр. 11.*
- ❑ *Пользователи Mac OS X для печати с помощью EPSON PhotoQuicker должны использовать окружение Classic.*

Windows

Программа	Меню
EPSON Photo!4	Щелкните на Start (Пуск), укажите на All Programs (Все программы) (или на Programs (Программы)), и затем выберите EPSON Camera. Выберите EPSON Photo!4, а затем щелкните на EPSON Photo!4.
EPSON PhotoQuicker	Щелкните на Start (Пуск), укажите на All Programs (Все программы) (или на Programs (Программы)), и затем выберите EPSON PhotoQuicker. Щелкните на EPSON PhotoQuicker3.4.
EPSON PRINT Image Framer Tool	Запустите EPSON Photo!4 и затем в меню File (Файл) выберите Start EPSON Print Image Framer Tool.
PIF DESIGNER	Щелкните на Start (Пуск), укажите на All Programs (Все программы) (или на Programs (Программы)), и затем выберите EPSON PhotoQuicker. Выберите PIF DESIGNER2.1.

Macintosh

Программа	Меню
EPSON Photo!4	В программной папке EPSON Photo!4 дважды щелкните на значке EPSON Photo!4.
EPSON PhotoQuicker	В программной папке EPSON PhotoQuicker на вашем рабочем столе дважды щелкните на значке EPSON PhotoQuicker.
EPSON PRINT Image Framer Tool	Запустите EPSON Photo!4 и потом в меню File (Файл) выберите Start EPSON Print Image Framer Tool.
PIF DESIGNER	В папке PIF DESIGNER дважды щелкните на значке PIF DESIGNER.

Поиск дополнительной информации

Для получения дополнительной информации о программном обеспечении, находящемся на программном компакт-диске, обратитесь к Справочным руководствам к этим программам.

Программа	Для запуска интерактивного Руководства пользователя...
EPSON Photo!4	Запустите EPSON Photo!4 и выберите EPSON Photo!4 Help в меню Help (Справка) (Windows), меню Apple (Mac OS 8.6 to 9.x) или меню EPSON Photo!4 (Mac OS X).
EPSON PhotoQuicker	В диалоговом окне щелкните на кнопке Help (Справка).
EPSON PRINT Image Framer Tool	Для Windows: Щелкните на Start (Пуск), укажите на All Programs (Все программы) (или на Programs (Программы)), и потом выберите EPSON PhotoQuicker. Выберите EPSON PRINT Image Framer Tool 2.1 Operating Manual (Справочное руководство EPSON PRINT Image Framer Tool 2.1). Для Macintosh: Дважды щелкните папку EPSON PRINT Image Framer Tool, затем папку Manual, а затем — значок INDEX.HTM.
PIF DESIGNER	Для Windows: Щелкните на Start (Пуск), укажите на All Programs (Все программы) (или на Programs (Программы)), и потом выберите EPSON PhotoQuicker. Выберите PIF DESIGNER2.x (Справочное руководство EPSON PRINT Image Framer Tool 2.1). Для Macintosh: Дважды щелкните папку PIF DESIGNER, папку Manual folder, а затем — значок INDEX.HTM.

Примечание:

Вы можете обратиться к интерактивному Руководству пользователя EPSON Photo!4/AutoDownloader/CameraStarter или к интерактивному Руководству пользователя EPSON PhotoQuicker с помощью меню Start (Пуск) в Windows, или выполнив двойной щелчок на папке MANUAL (Руководство) в каждой из папок программ, а потом выполнив двойной щелчок на INDEX.HTM (Macintosh).

Удаление драйвера USB

Выполните следующие шаги для удаления драйвера USB.

Примечание:

Для удаления программного обеспечения, такого как EPSON Photo!4 или EPSON Photo Quicker, обратитесь к справочным руководствам к этим программам.

Примечание для пользователей Windows 2000, XP, Mac OS 9.x и Mac OS X:

Драйвер USB включен в операционную систему. Поэтому вам необязательно удалять драйвер USB.

Для пользователей Windows Me и 98

1. В Панели управления дважды щелкните значок Add/Remove Programs (Добавить/Удалить программы).
2. Выберите в списке EPSON Photo Device USB Driver (Драйвер EPSON Photo Device USB), затем щелкните Add/Remove (Добавить/Удалить).
3. Когда появится диалоговое окно подтверждения, щелкните ОК.
4. Для завершения удаления щелкните Finish (Готово).

Если появится сообщение с вопросом о перезагрузке компьютера, щелкните Yes (Да), чтобы перезагрузить компьютер немедленно.

Для пользователей Mac OS 8.6

Удалите следующие два файла в папке Extensions в папке System Folder на диске Macintosh HD.

- EPdsc_334StorageDriver
- EPdsc_334Storage Shim

L

Photo!4
User's Guide

INSTL.FM
10/23/03

Rev. C

A5 size

Proof Sign-off:
KOW M.Arai S.Koide
T.Takahashi
NOC Lee

EPSON

Printed in XXX