

# EPSON CopyFactory

## Guide de l'Utilisateur

A propos de EPSON CopyFactory .....	3
Configuration système requise .....	4
Installation du logiciel.....	5
Copies .....	7
Configuration avancée .....	9

Tous droits réservés. La reproduction, l'enregistrement ou la diffusion de tout ou partie de ce manuel, sous quelque forme que ce soit, mécanique, photographique, sonore ou autres sans autorisation expresse écrite de SEIKO EPSON CORPORATION est interdite. Les informations fournies dans ce manuel ne s'appliquent qu'au produit présenté dans ledit manuel. EPSON décline toute responsabilité en cas d'utilisation de ces informations pour d'autres produits.

SEIKO EPSON CORPORATION et ses filiales ne peuvent être tenus responsables des préjudices, pertes ou dommages encourus ou subis par l'acheteur de ce produit ou des parties tierces, à la suite d'un accident, d'une mauvaise utilisation ou d'une utilisation non prévue de ce produit, ou résultant de modifications, réparations ou transformations non autorisées.

SEIKO EPSON CORPORATION et ses filiales ne peuvent être tenus responsables des dommages ou des problèmes survenant à la suite de l'utilisation d'options ou de consommables autres que des produits EPSON ou des produits agréés par SEIKO EPSON CORPORATION.

EPSON est une marque déposée de SEIKO EPSON CORPORATION.

Microsoft et Windows sont des marques déposées de Microsoft Corporation aux États-Unis et dans d'autres pays.

*Remarque générale : les autres noms de produits ne sont utilisés dans ce guide qu'à des fins d'identification et peuvent être des marques de leurs détenteurs respectifs.*

Copyright © 2001 par SEIKO EPSON CORPORATION, Nagano, Japon.

---

## ***A propos de EPSON CopyFactory***

EPSON CopyFactory possède les caractéristiques suivantes :

**❑ Fonctionnement simple**

Permet de réaliser des copies de haute qualité en appuyant simplement sur le bouton Copier.

**❑ Fonction de correction automatique du désalignement**

Permet de détecter automatiquement si l'image n'est pas alignée et de corriger ensuite l'angle d'alignement.

**❑ Fonction de réglage automatique du format**

Permet de détecter automatiquement l'emplacement et le format du papier placé sur la vitre d'exposition et de régler ensuite la résolution et l'échelle en fonction de ces paramètres.

**❑ Fonction automatique de rotation**

Lors d'une impression, cette fonction permet de régler automatiquement la rotation d'une image en fonction du format du papier.

**❑ Fonction de correspondance des couleurs**

Permet de régler automatiquement les couleurs des impressions en fonction des originaux sans avoir à modifier les paramètres liés à la numérisation ou à l'impression.

---

## Configuration système requise

Pour utiliser EPSON CopyFactory, vérifiez que votre système est conforme aux caractéristiques suivantes :

Système d'exploitation	Windows® Me, 98 ou 2000
Scanner	EPSON Expression 1640XL EPSON Expression 1600 EPSON Perfection séries 1200 EPSON Perfection séries 1640
Imprimante	EPSON Stylus Pro 7000 EPSON Stylus Pro 7500
Papier	Papier rouleau uniquement

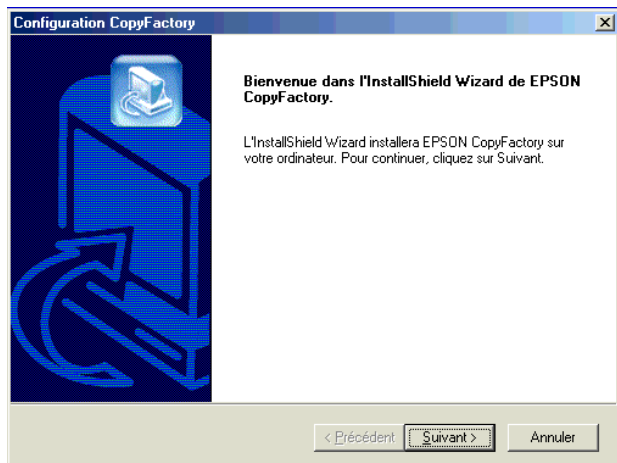
**Remarque :**

*Avant d'utiliser EPSON CopyFactory, vérifiez que le scanner et l'imprimante EPSON connectés à votre ordinateur sont conformes aux caractéristiques énumérées ci-dessus et sont correctement paramétrés. Veuillez consulter la documentation livrée avec ces périphériques pour obtenir de plus amples informations sur leur configuration.*

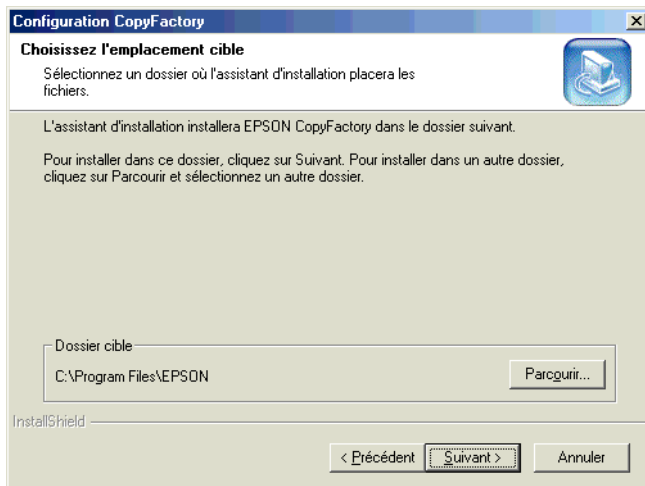
---

## ***Installation du logiciel***

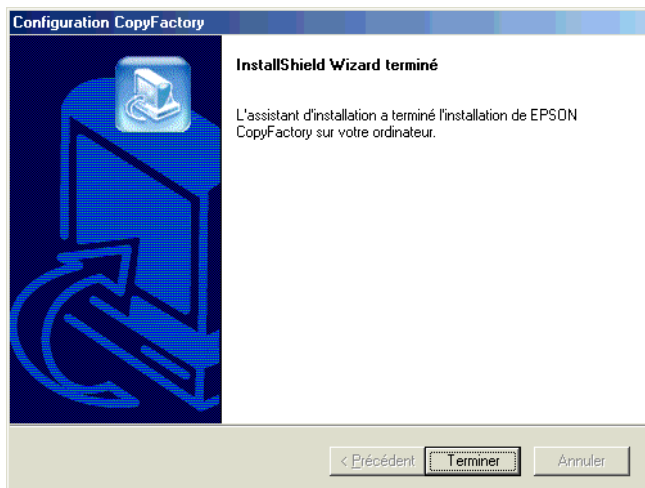
1. Dans le dossier CopyFactory, cliquez sur l'icône Setup.exe.
2. Cliquez sur Suivant.



3. Confirmez l'emplacement de destination et cliquez sur Suivant.



4. Cliquez sur Terminer pour terminer l'installation.



---

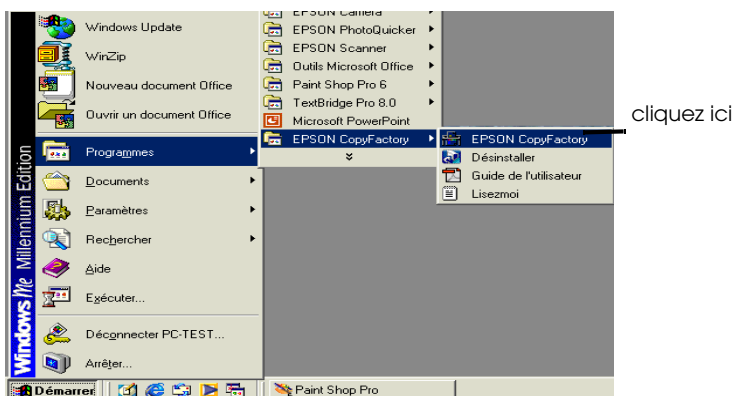
## Copies

Cette section vous indique la procédure à suivre pour lancer EPSON CopyFactory et réaliser des copies.

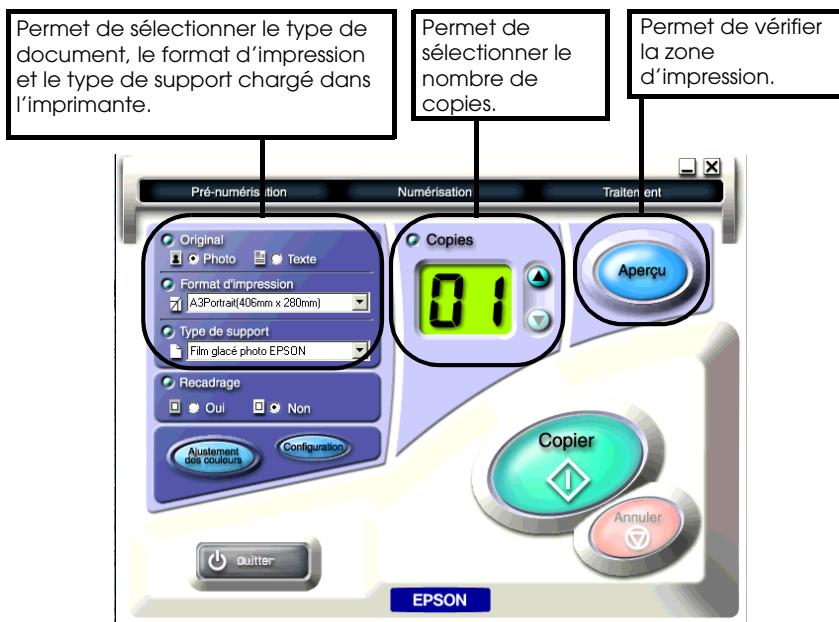
### Remarque :

*Veillez consulter la documentation livrée avec votre scanner et votre imprimante pour obtenir de plus amples informations sur leur configuration.*

1. Mettez le scanner et l'imprimante puis l'ordinateur sous tension.
2. Placez le document que vous souhaitez copier sur la vitre d'exposition du scanner.
3. Chargez du papier dans l'imprimante.
4. Cliquez sur Démarrer, pointez sur Programmes, puis sur EPSON CopyFactory. Cliquez sur EPSON CopyFactory pour lancer ce programme.



5. Modifiez les paramètres de base en fonction de vos besoins.



**Remarque :**

*La fonction de détection automatique de la zone à copier peut ne pas fonctionner correctement si le document original est épais ou si le contour de ce document comporte de larges zones blanches. Si c'est le cas, cliquez sur le bouton Aperçu pour redimensionner la zone à copier.*

6. Cliquez sur le bouton Copier.

Lors de la copie, une barre de progression s'affiche à l'écran vous indiquant l'état de la procédure.

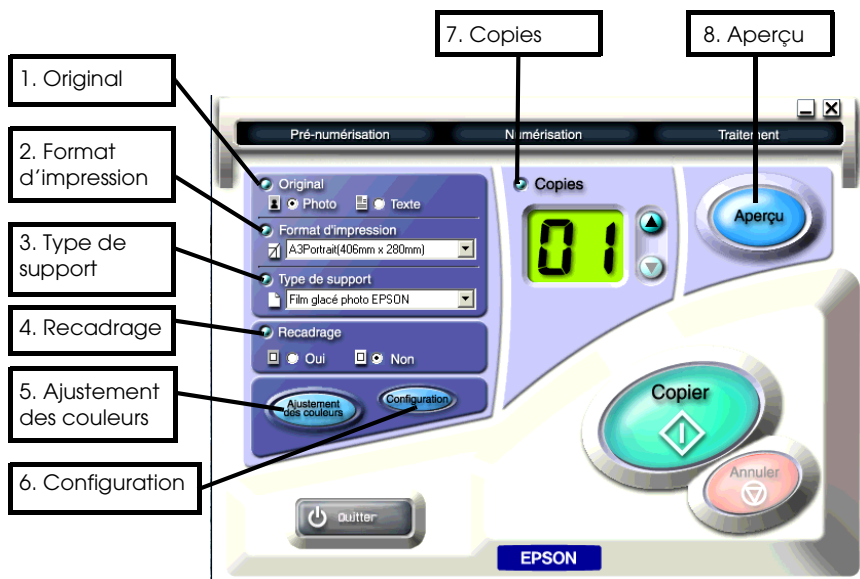
Si vous souhaitez annuler la copie, cliquez sur le bouton Annuler.

Une fois la copie terminée, cliquez sur le bouton Quitter pour fermer EPSON CopyFactory.



## Configuration avancée

Vous trouverez dans cette section une description des paramètres avancés de EPSON CopyFactory, ainsi que des informations détaillées liées au paramétrage.



### 1. Type du document à numériser

Photo

Cochez cette option lorsque votre document est une photographie.

Publication

Cochez cette option lorsque votre document comporte principalement du texte, comme un catalogue ou une revue.

**Remarque :**

*La sélection de l'option Publication entraîne l'activation de la fonction de débramage qui permet de réduire l'effet de moiré. Toutefois, la netteté de l'image numérisée risque d'être réduite.*

2. Format d'impression

Sélectionnez le format d'impression souhaité.

Le tableau suivant vous indique les formats d'impression disponibles.

Format papier	Format d'impression
A1	814 mm × 560 mm
A2	560 mm × 406 mm
A3 Portrait	406 mm × 280 mm
A3 Paysage	280 mm × 406 mm

**Remarques :**

- Sélectionnez le format A3 Portrait lorsque vous imprimez sur du papier rouleau de 329 mm de largeur. Pour économiser le papier, sélectionnez A3 Paysage lorsque vous imprimez sur du papier rouleau de 610 mm de largeur.*
- Si vous avez chargé du papier rouleau de format A3 Large (329 mm) dans la Stylus Pro 7000, seul le format A3 Portrait est disponible.*

3. Type de support

Sélectionnez le type de support chargé dans l'imprimante.

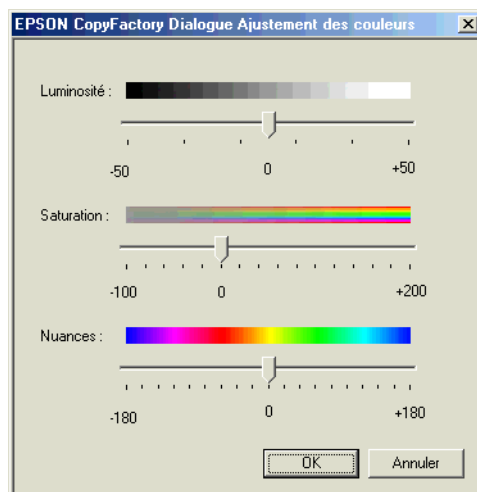
#### 4. Recadrage

Activez ce paramètre pour supprimer automatiquement les zones qui dépassent les marges du format d'impression spécifié et pour obtenir des résultats conformes à ce format. Les zones à détourer sont indiquées en gris dans l'aperçu de l'image. Lorsque ce paramètre est désactivé, la photo est automatiquement redimensionnée pour ne pas dépasser la zone d'impression spécifiée.

#### 5. Bouton Ajustement des couleurs

Lorsque vous cliquez sur ce bouton, la boîte de dialogue Ajustement des couleurs s'ouvre.

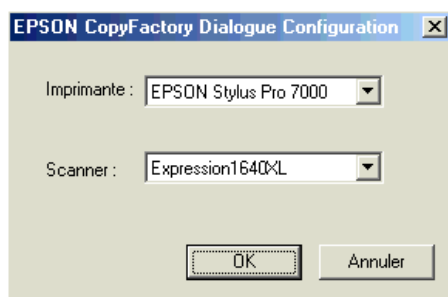
Si les couleurs de votre copie ne correspondent pas à celles de l'original, essayez de configurer les paramètres de la boîte de dialogue Ajustement des couleurs.



Luminosité	Permet de régler la luminosité de votre copie. Déplacez la barre de défilement vers la gauche pour rendre votre copie plus sombre ou vers la droite pour la rendre plus claire.
Saturation	Permet de régler la densité des couleurs de votre copie. Déplacez la barre de défilement vers la gauche pour obtenir des couleurs plus pâles, et vers la droite pour les rendre plus vives.
Nuances	Permet de régler les nuances de votre copie.

## 6. Bouton Configuration

Lorsque vous cliquez sur ce bouton, l'écran de sélection des périphériques s'ouvre. Sélectionnez votre imprimante et votre scanner et cliquez sur OK.



## 7. Bouton Copies

Cliquez sur ce bouton pour sélectionner le nombre de copies, de 1 à 99.

Cliquez sur les boutons ▲ et ▼ pour augmenter ou diminuer le nombre de copies.

#### 8. Bouton Aperçu

Cliquez sur ce bouton pour numériser l'original et le visualiser dans la fenêtre Aperçu zone d'impression. Cette fenêtre vous permet notamment de confirmer la zone destinée à être copiée et l'orientation de l'image.



<b>Bouton</b>	<b>Fonction</b>
Configuration manuelle	Cliquez sur ce bouton pour spécifier à l'aide de la souris la zone à copier.
Copier	Cliquez sur ce bouton pour copier vos documents en fonction des paramètres affichés dans l'aperçu.
Annuler	Cliquez sur ce bouton pour fermer la fenêtre Aperçu zone d'impression.

**Remarque :**

*Les effets liés au réglage des couleurs n'apparaissent pas dans la fenêtre Aperçu zone d'impression. Cette fenêtre ne vous permet que de confirmer la zone destinée à être copiée.*