

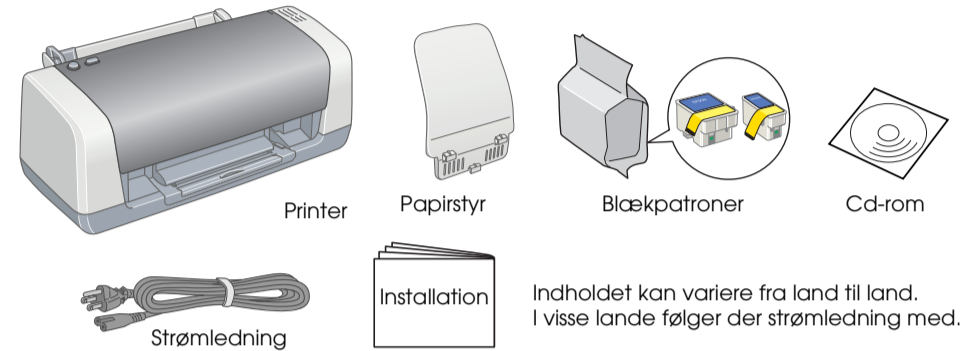
Installation

4050194-00

1 Udpakning

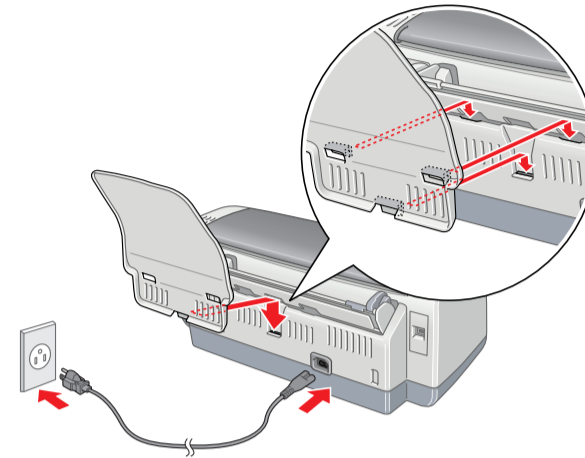
1. Tag indholdet ud af kassen. Fjern al tape og emballagemateriale fra printeren.

Forsigtig!
Undgå at berøre båndkablet inde i printeren.



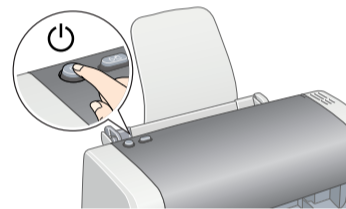
Indholdet kan variere fra land til land. I visse lande følger der strømledning med.

1. Monter papirstyret, og tilslut printeren.



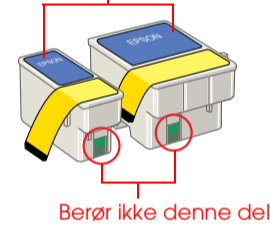
2 Installation af blækpatroner

1. Tryk på strømknappen for at tænde printeren.



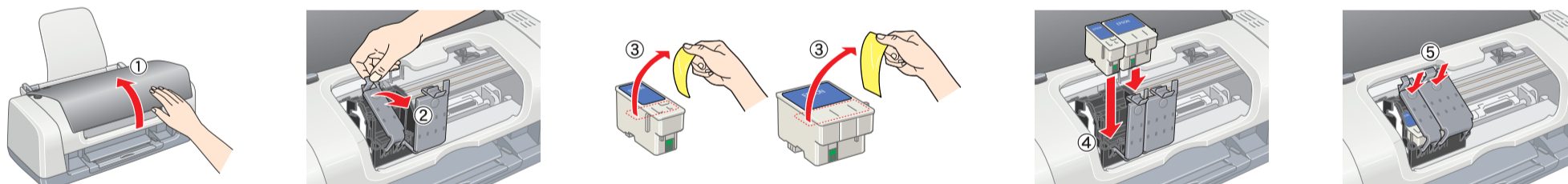
1. Tag blækpatronerne ud af beskyttelsesposerne.

Undlad at fjerne eller rive etiketten på blækpatronen i stykker.



Berør ikke denne del.

1. Installer blækpatronerne som vist nedenfor.

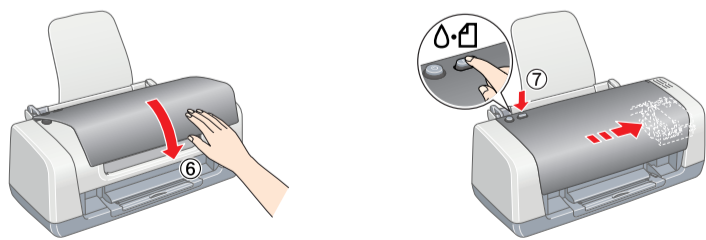


Bemærk!

Installer alle blækpatroner. Printeren fungerer ikke, medmindre alle patroner er installeret korrekt.

1. Tryk på vedligeholdelsesknappen.

Printeren påbegynder blækpåfyldningen. Denne proces varer ca. **halvandet minut**. Under blækpåfyldningen udsender printeren en række mekaniske lyde. Dette er helt normalt. Når den grønne indikator ophører med at blinke, er blækpåfyldningen afsluttet.



Forsigtig!
Sluk ikke for printeren under blækpåfyldningen.

Bemærk!

De blækpatroner, der følger med printeren, opbruges delvist i forbindelse med den første opsætning. For at kunne udskrive i høj kvalitet bliver skrivesystemet i printeren fyldt helt op med blæk. Denne procedure, som kun udføres en enkelt gang, forbruger en vis mængde blæk, men efterfølgende blækpatroner vil have den fulde nominelle kapacitet.

Alle rettigheder forbeholdes. Ingen del af denne publikation må reproducere, gemmes i et databasesystem, transmitteres på nogen måde, hverken elektronisk, mekanisk, som fotokopi, på båndoptagelse eller på anden måde uden forudgående skriftlig tilladelse fra Seiko Epson Corporation. Oplysningerne heri er kun beregnet til brug sammen med denne Epson-printer. Epson er ikke ansvarlig for brug af disse oplysninger i forbindelse med andre printere. Hverken Seiko Epson Corporation eller dets associerede selskaber kan holdes ansvarlig over for køberen af dette produkt eller tredjemand mht. skade, tab, omkostninger eller udgifter, som køber eller tredjemand pådrager sig som resultat af uheld, forkert brug eller misbrug af dette produkt eller uautoriseret tilpasning, forbedring eller ændring af produktet eller (dette gælder ikke for USA) unladelse af nøje at overholde drifts- og vedligeholdelsesinstruktionerne fra Seiko Epson Corporation.

Seiko Epson Corporation er ikke ansvarlig for eventuelle skader eller problemer, som opstår som følge af brug af andet ekstraudstyr eller andre forbrugsstoffer end, hvad Seiko Epson Corporation har specificeret som originale eller godkendte Epson-produkter. Seiko Epson Corporation er ikke ansvarlig for evt. skade opstået som resultat af elektromagnetisk interferens, forårsaget af brug af andre interfacekabler end, hvad Seiko Epson Corporation har specificeret som godkendte Epson-produkter. EPSON er et registreret varemærke, og EPSON Stylus er et varemærke tilhørende Seiko Epson Corporation.

Copyright 2001 Seiko Epson Corporation. Alle rettigheder forbeholdes. PRINT Image Matching er et varemærke tilhørende Seiko Epson Corporation. PRINT Image Matching-logoen er et varemærke tilhørende Seiko Epson Corporation.

Microsoft og Windows er registrerede varemærker tilhørende Microsoft Corporation.

Generel notis: Andre produktnavne, der er brugt heri, er kun medtaget af hensyn til identifikation og kan være varemærker tilhørende deres respektive ejere. Epson fraskriver sig enhver rettet over disse mærker.

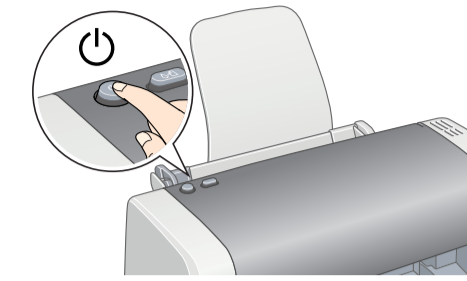
Advarsel! skal følges nøje for at undgå tilskadecomst.

Forsigtig! skal overholdes for at undgå, at udstyret beskadiges.

Bemærk! indeholder vigtige oplysninger og nyttige tip til printerfunktioner.

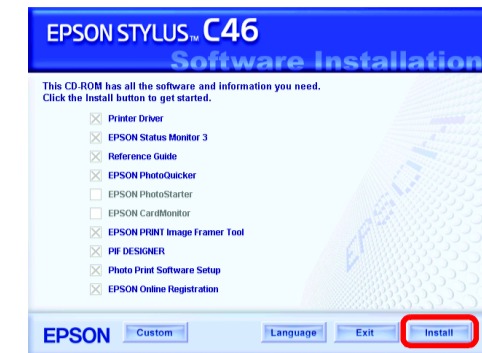
3 Installation af printersoftware

1. Tryk på strømknappen for at slukke printeren. Den grønne indikator slukkes.



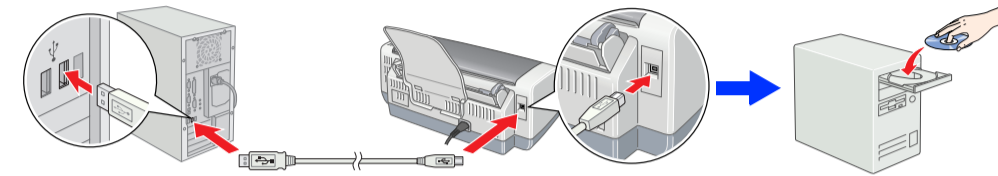
Bemærk!

Hvis vinduet til valg af sprog vises, skal du vælge dit foretrukne sprog.



Følg vejledningen på skærmen. Hvis installationsdialogboksen ikke vises, skal du dobbeltklikke på EPSETUP.EXE på cd'en.

1. Forbind printeren og computeren med et USB-kabel, og sæt derefter cd-rom'en med printersoftware i cd-rom-drevet.



1. Installer printersoftware.

Vælg dit land eller det område, du bor i, hvis vinduet til valg af disse oplysninger vises. Derefter skal du, medmindre andet er anført, fortsætte ved at klikke eller dobbeltklikke i de områder, der er markeret med rødt.

Forsigtig!
Deaktiver alle antivirusprogrammer, før du installerer printersoftware.

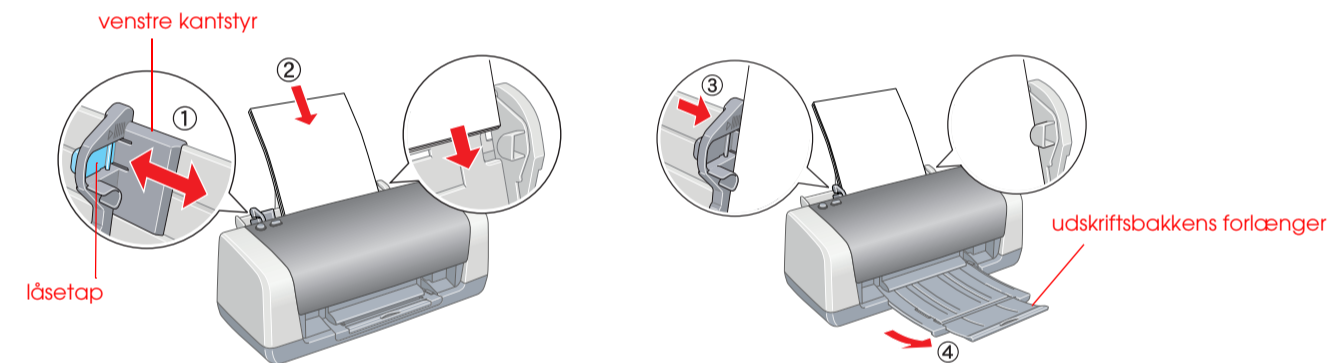
Når installationen er gennemført, kan du finde yderligere oplysninger om, hvordan du udskriver fra din computer for første gang, i **Brugerhåndbog**.

Cd-rom'en indeholder EPSON PhotoQuicker, EPSON PhotoStarter, EPSON CardMonitor, EPSON PRINT Image Framer Tool, PIF DESIGNER og EPSON Web-To-Page.

EPSON PhotoQuicker er et sjovt og brugervenligt program med en række funktioner, der hjælper dig med at skabe flotte fotografier.

Du finder yderligere oplysninger ved at dobbeltklikke på ikonet **ESC46-softwarevejledning** på skrivebordet for at få vist *Installation af Photo Print-software*.

4 Ilægning af papir



Bemærk!

Hvis du vil justere det venstre kantstyr, skal du holde låsetappen nede og skubbe kantstyret hen imod papirstakken.

5 Visning af Brugerhåndbog

Brugerhåndbog indeholder detaljerede oplysninger om udskrivning fra en computer, vedligeholdelse af printeren, problemløsning og sikkerhed.

Du kan få vist *Brugerhåndbog* ved at dobbeltklikke på ikonet **ESC46 Brugerhåndbog** på skrivebordet.

I Windows kan du desuden få adgang til *Brugerhåndbog* via menuen Start. Du gør dette ved at klikke på **Start**, pege på **Alle programmer** i Windows XP eller **Programmer** i Windows Me, 98, 95 eller 2000, pege på **EPSON** og derefter vælge **ESC46 Brugerhåndbog**.

Sikkerhedsinstruktioner

Læs alle sikkerhedsinstruktionerne i dette afsnit, når du indstiller og bruger printeren.

Når du skal vælge en placering til printeren

- Undgå steder med hurtige ændringer i temperatur og luftfugtighed. Printeren bør heller ikke placeres i direkte sollys, i stærkt lys eller i nærheden af varmekilder.
- Undgå steder med støv, rystelser og vibrationer.
- Sørg for tilstrækkelig plads omkring printeren af hensyn til ventilation.
- Placer printeren i nærheden af en stikkontakt, så stikket hurtigt kan tages ud af kontakten.
- Anbring printeren på et plant, stabilt underlag, der på alle sider er større end printeren. Hvis du stiller printeren ved en væg, skal du sørge for, at printerens bagside placeres mere end 10 cm fra væggen. Printeren fungerer ikke korrekt, hvis den placeres skråt.
- Ved opbevaring eller transport af printeren må du ikke vippe den, placere den på siden eller på hovedet. I så fald kan der løbe blæk ud af blækpatronen.

Når du skal vælge strømkilde

- Brug kun den type strømkilde, der er angivet på printerens etiket.
- Brug kun den strømledning, der leveres med produktet. Brug af en anden ledning kan resultere i brand eller elektrisk stød.
- Strømledningen til dette produkt må kun bruges til dette produkt. Brug af andet udstyr kan resultere i brand eller elektrisk stød.
- Sørg for, at vekselstrømledningen opfylder de gældende lokale sikkerhedsstandarder.
- Strømledningen må ikke være beskadiget eller flosset.
- Hvis du bruger forlængerledning til printeren, skal du sikre dig, at den samlede ampere dimensionering for de enheder, der er tilsluttet forlængerledningen, ikke overstiger ledningens ampere dimensionering. Kontroller også, at den samlede ampere dimensionering for alle enheder, der er tilsluttet stikkontakten, ikke overstiger stikkontaktens ampere dimensionering.
- Hvis printeren skal bruges i Tyskland, skal bygningsinstallation sikres med et relæ på 10 eller 16 ampere for at sikre tilstrækkelig kortslutningsbeskyttelse og overstrømsbeskyttelse for printeren.

Ved håndtering af blækpatroner

- Opbevar blækpatroner uden for børns rækkevidde. Sørg for, at børn ikke får blæk fra patronerne i munden eller på anden måde kommer i berøring med dem.
- Åbn først pakker med blækpatroner, lige før du skal til at installere dem.
- Undgå at ryste blækpatronerne, da dette kan forårsage lækage.
- Vær omhyggelig, når du håndterer brugte blækpatroner, da der kan være rester af blæk omkring åbningen til blæktilførsel. Hvis der kommer blæk på huden, skal området vaskes omhyggeligt med vand og sæbe. Hvis der kommer blæk i øjne, skal øjnene straks skylles med vand. Kontakt straks en læge, hvis der opstår synsproblemer, efter at øjnene er skyllet grundigt.
- Du skal fjerne den gule forsejlingstape fra patronerne, inden de installeres, da de ellers bliver ustabile.
- Fjern ikke den blå del af forsejlingstapen i toppen af patronerne.
- Fjern ikke forsejlingstapen i bunden af patronerne.
- IC-chippen på blækpatronen indeholder informationer, der er nødvendige for patronen, f.eks. mængden af resterende blæk, så blækpatronen kan fjernes og sættes tilbage uden problemer. Hver gang patronen isættes, forbruges der blæk, fordi printeren automatisk udfører en kontrol.
- Undlad at berøre den grønne IC-chip på siden af patronen.

Når du bruger printeren

- Før ikke hånden ind i printeren, og berør ikke blækpatronerne, mens der udskrives.
- Sørg for, at åbningerne i printerens kabinet ikke er spærrede eller tilslukkede.
- Forsøg ikke selv at udføre service på printeren.
- Under følgende forhold skal printerens silikoneud og printeren skal sendes til service hos kvalificerede serviceteknikere: Strømledningen eller stikket er beskadiget; der er kommet væske ind i printeren; printeren er blevet tabt eller kabinettet beskadiget; printeren fungerer ikke normalt eller udviser mærkbart ændret ydeevne.
- Indfør ikke genstande gennem åbningerne i printerens kabinet.
- Sørg for ikke at spilde væske på printeren.
- Lad blækpatronerne sidde i printeren. Hvis du fjerner blækpatronerne, kan det medføre udtørring af skrivesystemet, og det kan forhindre printeren i at udskrive.