

EPSON

EPSON STYLUS™ PHOTO RX600

Parengtis

4048686

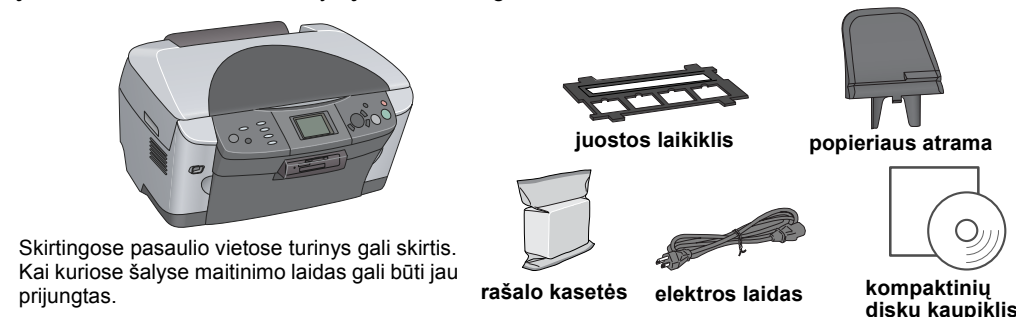
Įspėjimai ir pastabos

! *Įspėjimų reikia laikytis, kad nesugadintumėte įrangos.*

Pastabose yra svarbi informacija ir naudingi patarimai, kaip valdyti produktą.

1 Išpakavimas

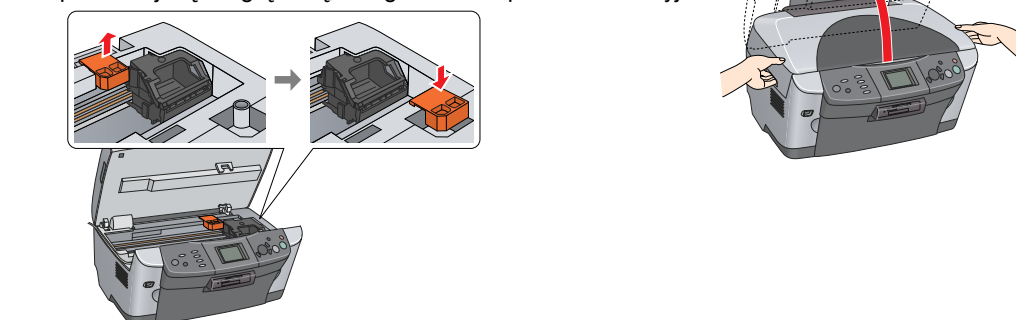
Įsitikinkite, kad visos šios dalys įdėtos ir nesugadintos.



Skirtingose pasaulio vietose turinys gali skirtis. Kai kuriose šalyse maitinimo laidas gali būti jau prijungtas.

2 Kaip nuimti apsaugos medžiagas

- Atidarykite skenerio įrenginį.
- Nuimkite juosteles ir išimkite apsaugines medžiagas, tada padėkite jas į saugią vietą, kad galėtumėte panaudoti ateityje.



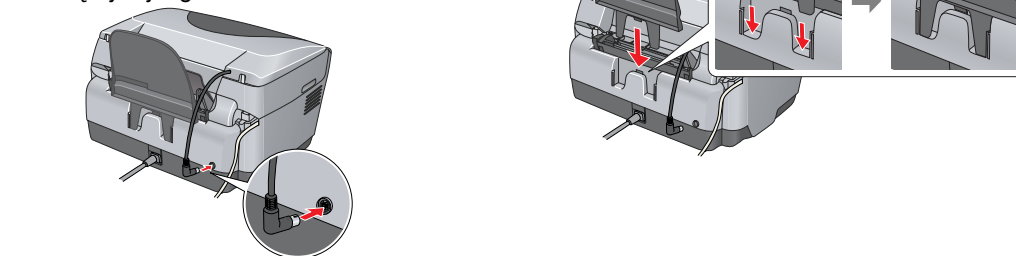
3 Kaip atrakinti

Atidarykite dokumentų dangtį ir pastumkite transportavimo užrakto svirtelę.



4 Dalių pritvirtinimas

- Pritvirtinkite popieriaus atramą.
- Dokumentų dangčio kabelį prijunkite prie TPU sąsajos jungties.



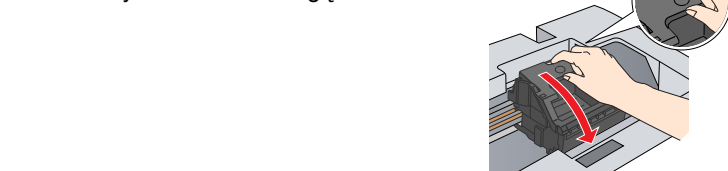
5 „Turning On“ (įjungimas)

Įkiškite elektros laidą ir paspauskite „On“ (maitinimo) mygtuką norėdami įjungti produktą.

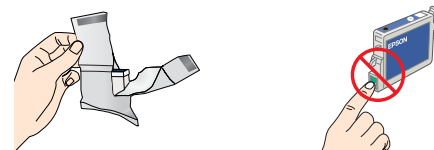
Pastaba: Neprijunkite šio produkto prie kompiuterio prieš veiksmą 10, nes negalėsite įdiegti programinės įrangos.

6 Rašalo kasetės įdėjimas

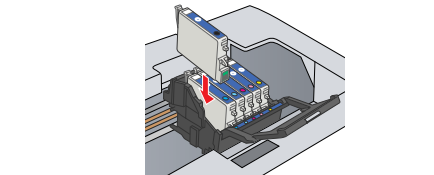
- Atidarykite skenerio įrenginį.
- Atidarykite kasetės dangtį.



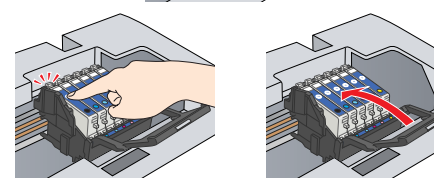
- Išimkite rašalo kasetę iš įpakavimo.



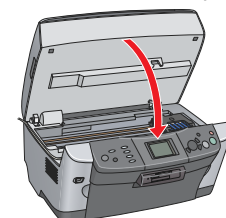
- Kiekvieną kasetę įdėkite į jos laikiklį.



- Tada stumkite rašalo kasetę žemyn, kol ji užsifiksuos savo vietoje, ir uždarykite kasetės dangtį.



- Nuleiskite skenerio įrenginį.

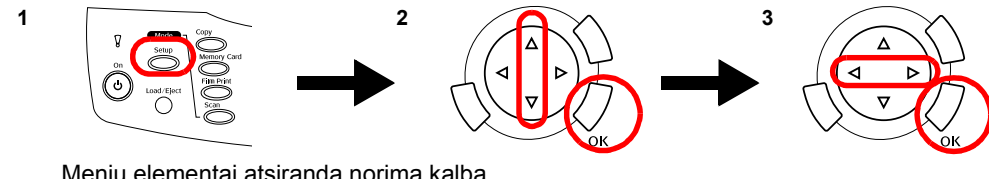


Prasideda rašalo kasetės užpildymas ir jis trunka apie dvi minutes. LCD skydelyje pasirodo „Charging. Please wait.“ (Pildo. Prašome palaukti.) ir iš šio produkto pasigirsta įvairūs mechaniniai garsai. Tai normalu.

! *Įspėjimas:*
 Niekada neišjunkite šio produkto rašalo užpildymo metu.
 Nedėkite popieriaus tol, kol bus baigtas paruošimas.

7 Kaip pasirinkti kalbą

- Paspauskite „Setup“ (parengties) mygtuką.
- Pasirinkite „Language“ (kalba) naudodami ▲/▼ mygtuką, tada spauskite mygtuką „OK“ (gerai).
- Naudokite ◀/▶ mygtukus kalbai pasirinkti ir paspauskite mygtuką „OK“ (gerai).



Menu elementai atsiranda norima kalba.

8 Popieriaus įdėjimas

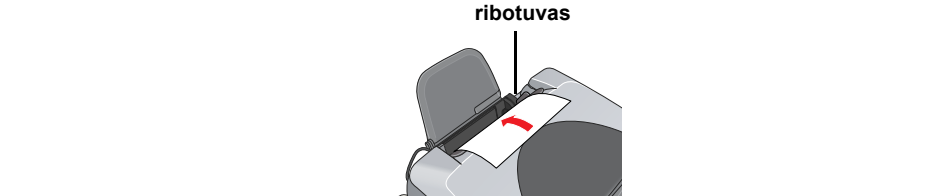
- Atidarykite MP dėklą.



- Stumkite tiektuvo laikiklį į save.
- Laikydami nuspauždę kraštų ribotuvo užrakta, nustumkite į šonus kraštų ribotuvą.



- Įdėkite popieriaus krūvą spausdinamąja puse žemyn, kad ji remtųsi į tiektuvo ribotuvo laikiklį.



- Prispauskite popieriaus krūvą prie popieriaus atramos, tada nustumkite atgal tiektuvo laikiklį.



Dabar esate pasirengę naudoti šį produktą kaip atskirą įrenginį. Kitame skyriuje žiūrėkite, kaip padaryti bandomąją kopiją. Jeigu norite įdiegti programinę įrangą, šiame lape žiūrėkite skyrių „Kaip prijungti prie kompiuterio“.

9 Kaip kopijuoti

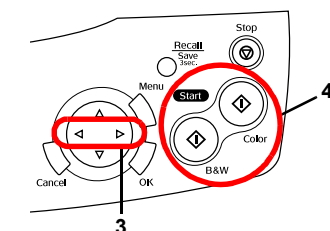
- Padėkite dokumentą ant dokumentų stalo.
- Paspauskite „Copy“ (kopijuoti) mygtuką norėdami įeiti į „Copy Mode“ (kopijavimo režimą).



- Spauskite ◀/▶ mygtukus kopijų skaičiui nustatyti.
- Paspauskite mygtuką „B&W“ (juodai baltas) kopijuoti pilkoje skalėje arba mygtuką „Color“ (spalvos), kopijuoti spalvotai.

Šis produktas pradeda kopijuoti.

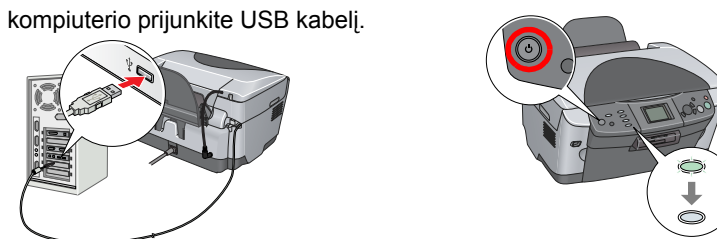
! *Įspėjimas:*
 Neatidarykite skenerio, kol jis skenuoja arba kopijuoja; priešingu atveju galite sugadinti produktą.



Šis produktas turi įvairių kopijavimo funkcijų. Žiūrėkite skyrių „Features“ (savybės) šiame lape arba Valdymo pagrindų žinyne. Norėdami naudoti šį produktą kartu su kompiuteriu, žiūrėkite sekantį veiksma.

10 Kaip prijungti prie kompiuterio

- Paspauskite „On“ (įjungimo) mygtuką, norėdami išjungti šį produktą.
- Prie kompiuterio prijunkite USB kabelį.



11 Programinės įrangos įdiegimas

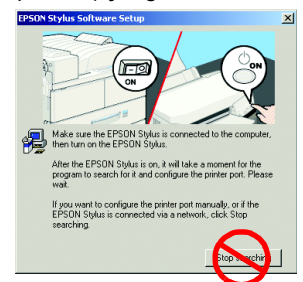
Pastaba: Jeigu ant jūsų kompaktinio disko yra etiketė „Multilingual CD (kompaktinis diskas įvairiomis kalbomis)“, pirmiausia įdėkite programinę įrangą anglų kalba iš angliško kompaktinio disko. Tada papildomai įdėkite norimą kalbą iš kompaktinio disko įvairiomis kalbomis.

„Windows“ vartotojams

- Įsitikinkite, ar šis produktas yra prijungtas ir išjungtas, tada įdėkite programinės įrangos kompaktinį diską.
- Išjunkite visas apsaugos nuo virusų programas ir tada spragtelėkite „Continue“ (tęsti).



- Skaičiuokite licencinį sutartį. Jeigu sutinkate su reikalavimais, spragtelėkite „Agree“ (sutinku).
- Spragtelėkite „Install“ (įdiegti) ir tada sekite ekrane esančias instrukcijas. Atkreipkite dėmesį, kad „EPSON Smart Panel“ (sumanus panelis) įdiegiamas keliais žingsniais.



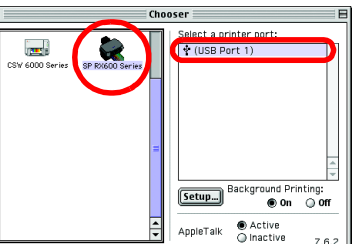
- Spragtelėkite „Exit“ (išeiti) arba „Restart Now“ (perkrauti dabar) paskutiniame ekrane ir tada išimkite kompaktinį diską.

Dabar esate pasiruošę skenuoti ir spausdinti. Instrukcijų ieškokite Žinyne.

„Mac OS“ nuo 8.6 iki 9.X vartotojams

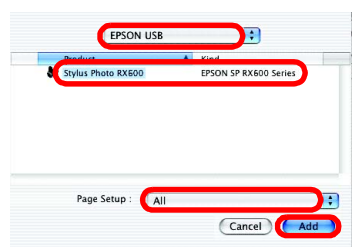
- Įsitikinkite, ar šis produktas yra prijungtas ir išjungtas, tada įdėkite programinės įrangos kompaktinį diską.
- Įdėję kompaktinį diską du kartus spragtelėkite piktogramą programinės įrangos kompaktiniame diske.
- Atlikite 2 ir 6 veiksmus skyriuje „Windows“ programinės įrangos įdiegimas“.
- Atidarykite „Chooser“ (pasirinkėją) iš „Apple“ meniu.
- Pasirinkite „SP RX500 Series“ ir savo USB prievadą ir tada pasirinkite „Chooser“ (pasirinkėjas).

Dabar esate pasiruošę skenuoti ir spausdinti. Instrukcijų ieškokite Žinyne.



„Mac OS X“ vartotojams

- Įsitikinkite, ar šis produktas yra prijungtas išjungtas, tada įdėkite programinės įrangos kompaktinį diską.
Pastaba:
 Ši programinė įranga nesuderinta su „UNIX File System“ (UFS) „Mac OS X“. Įdėkite programinę įrangą diske ar jo dalyje, kuri nenaudoja UFS.
 Šis produktas nesuderintas su „Mac OS X Classic“ aplinka.
- Atidarykite „Mac OS X“ aplanką ir tada įdėję kompaktinį diską du kartus spragtelėkite piktogramą.
- Atlikite 2 ir 6 veiksmus skyriuje „Windows“ programinės įrangos įdiegimas“.
- Atidarykite „Applications“ (programos) aplanką, esantį kietajame kaupiklyje, tada atidarykite „Utilities“ (pagalbinės priemonės) aplanką ir du kartus spragtelėkite „Print Center“ (spausdinimo centro) piktogramą.
- Spragtelėkite „Add“ (įtraukti) piktogramą spausdintuvų sąrašo dialogo langelyje.
- Pasirinkite „EPSON USB“, spragtelėkite „Stylus Photo RX500“ ir tada pasirinkite „All“ (visi) iš „Page Setup“ (puslapio parengties) juostinio meniu. Galiausiai spragtelėkite „Add“ (įtraukti).
- Įsitikinkite, kad spausdintuvų sąrašas yra spausdintuvų pasirinktys (paraščių tipai), tada uždarykite spausdintuvų sąrašo dialogo langelį.



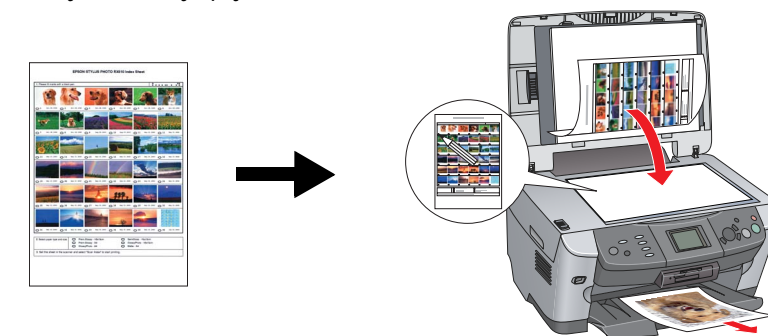
Dabar esate pasiruošę skenuoti ir spausdinti. Instrukcijų ieškokite Žinyne.

Savybės

Šis produktas aprūpina jus įvairiomis darbo pavieniui funkcijomis, nurodytomis šiame skyriuje. Detalių ieškokite Valdymo pagrindų žinyne.

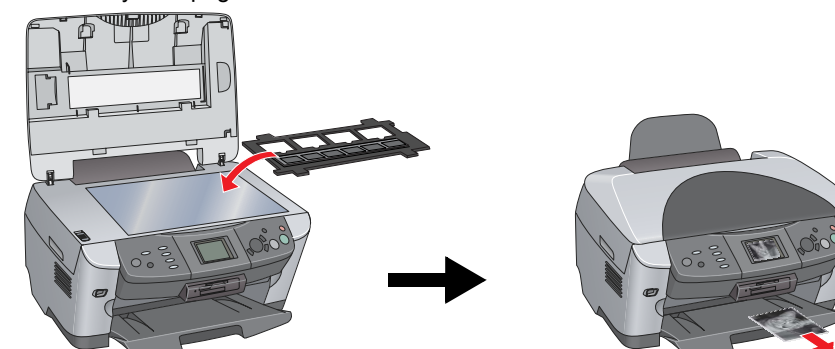
Kaip spausdinti naudojantis indeksu lapu

Galite nesunkiai atspausdinti nuotraukas tiesiai iš atminties kortos pažymėdami indeksu lapą, panašų į ryškinamų nuotraukų lapą.



Kaip spausdinti iš juostos

Galite spausdinti nuotraukas tiesiai iš juostos skenuodami juostą ir pasirinkdami nuotraukos duomenis LCD skydelio pagalba.



Kopijavimas

Kopijas galima padaryti įvairių pasirinkčių pagalba neprijungus kompiuterio.

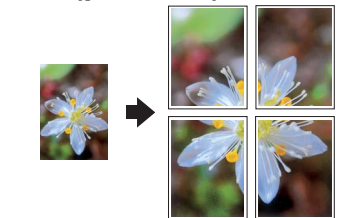
„BorderFree“ (be kraštų)



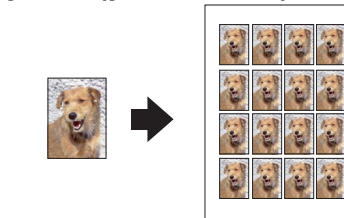
„Small Margin“ (mažos parašės)



„Poster“ (plakatas)



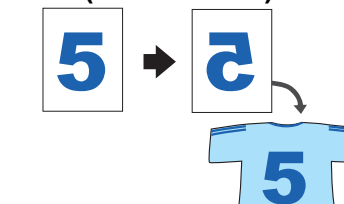
„Repeat“ (pakartotinė)



„2-up“ (du viename)



„Mirror“ (veidrodinis)



Kaip naudoti atminties kortą

Į vidų įmontuota atminties kortos anga įgalina atlikti šiuos veiksmus:

- Kaip spausdinti tiesiai iš atminties kortos.
- Kaip skenuoti ir išsaugoti vaizdus tiesiogiai iš atminties kortos.
- Kaip perkelti duomenis, esančius atminties kortoje, į kompiuterį. Žiūrėkite žinyne.

Kaip gauti daugiau informacijos

Kaip pradėti (popierinis vadovas)

Turinys	Trumpai aprašo, kaip pradėti naudoti šį produktą režime, kai jis dirba vienas. Visas valdymo detales rasite Valdymo pagrindų žinyne.
---------	--

Žinynas (Kaip peržiūrėti kompiuterioje)

Turinys	Pagrindinė informacija apie spausdinimą ir skenavimą, priežiūrą ir problemų sprendimo patarimai, techninė pagalba ir vartotojų paramos informacija.
---------	---

Kaip įeiti	Du kartus spragtelėkite „ESPRX600 Reference Guide“ (žinyno) piktogramą, esančią darbastatyje.
------------	---

Valdymo pagrindų žinynas (Kaip peržiūrėti kompiuterioje)

Turinys	Aprašo kaip naudoti šį produktą kaip kopijavimo aparatą, pakeisti rašalo kasetes ir patikrinti produkto būklę. Jame taip pat yra patarimai, kaip spręsti problemas ir paramos vartotojams informacija.
---------	--

Kaip įeiti	Du kartus spragtelėkite „ESPRX600 Basic Operation Guide“ (Valdymo pagrindų žinyno) piktogramą, esančią darbastatyje.
------------	--