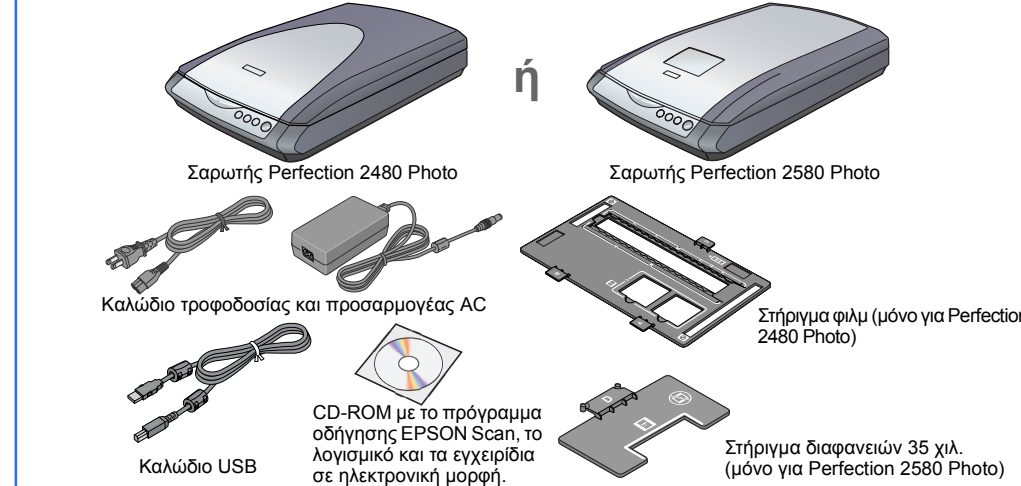


Ξεκινήστε εδώ

EPSON PERFECTION™ 2480 PHOTO EPSON PERFECTION™ 2580 PHOTO

1 Αφαίρεση του σαρωτή από τη συσκευασία

1 Βεβαιωθείτε ότι έχετε όσα χρειάζεστε για το σαρωτή EPSON™:

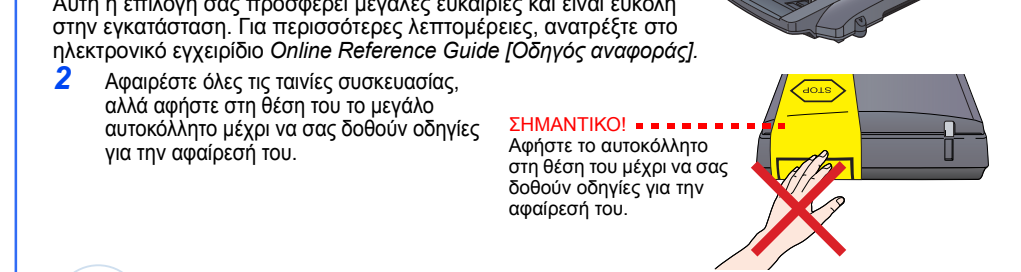


Με το προαιρετικό Multi Photo Feeder, μπορείτε να σαρώσετε πολλές φωτογραφίες ή επαγγελματικές κάρτες σε ένα μόνο φύλλο. Αυτή η επιλογή σας προσφέρει μεγάλες ευκαιρίες και είναι εύκολη στην εγκατάσταση. Για περισσότερες λεπτομέρειες, ανατρέξτε στο ηλεκτρονικό εγχειρίδιο [Online Reference Guide \[Οδηγός αναφοράς\]](#).

2 Αφαιρέστε όλες τις ταινίες συσκευασίας, αλλά αφήστε στη θέση του το μεγάλο αυτοκόλλητο μέχρι να σας δοθούν οδηγίες για την αφαίρεσή του.

Σημείωση: Τα περιεχόμενα ενδέχεται να ποικίλουν ανάλογα με την τοποθεσία. Στις εικόνες εγκατάστασης εμφανίζεται ο σαρωτής Perfection 2480 Photo, αλλά οι οδηγίες είναι ίδιες για το σαρωτή Perfection 2580 Photo, εκτός και αν αναφέρεται κάτι άλλο.

Αν αγοράσατε το προαιρετικό Multi Photo Feeder (B81337*), θα έχετε και το παρακάτω εξάρτημα.



2 Εγκατάσταση του λογισμικού

Περιμένετε! Πρέπει να εγκαταστήσετε το λογισμικό πριν να συνδέσετε το σαρωτή στον υπολογιστή. Βεβαιωθείτε ότι έχετε κλείσει όλα τα ανοιχτά προγράμματα και έχετε απενεργοποιήσει τυχόν προγράμματα προστασίας από ιούς πριν να εγκαταστήσετε το λογισμικό.

Σημείωση: Αυτές οι οδηγίες αφορούν τα Windows™ 98 SE ή νεότερη έκδοση, το Mac® OS 9.1 ή νεότερη έκδοση και το Mac OS X 10.2.x ή νεότερη έκδοση.

• Το EPSON Scan δεν υποστηρίζει το UNIX File System (UFS) (Σύστημα Αρχείων UNIX) για Mac OS X. Πρέπει να εγκαταστήσετε το λογισμικό σε μια διακέτα ή ένα διαμερίσμα που δεν χρησιμοποιεί UFS.

• Χρήστες Mac OS X 10.3: Μην χρησιμοποιείτε τη λειτουργία γρήγορης εναλλαγής χρωμάτων, όταν χρησιμοποιείτε το σαρωτή.

1 Εισαγάγετε το CD-ROM λογισμικού σαρωτή στη μονάδα CD-ROM ή DVD. Γίνεται αυτόματη εκκίνηση του προγράμματος εγκατάστασης.

Αν δεν ξεκινήσει, ακολουθήστε τα παρακάτω βήματα:

- Windows XP: Κάντε κλικ στην επιλογή **Έναρξη**, κάντε διπλό κλικ στην επιλογή **Ο Υπολογιστής μου** και μετά κάντε διπλό κλικ στην επιλογή **EPSON**.
- Windows 98 Δεύτερη Έκδοση, Me και 2000: Κάντε διπλό κλικ στην επιλογή **Ο Υπολογιστής μου** και στη συνέχεια στην επιλογή **EPSON**.
- Mac OS X: Κάντε διπλό κλικ στο εικονίδιο του CD-ROM της **EPSON**.

2 Για χρήστες Macintosh: (Αν χρησιμοποιείτε Windows, αγνοήστε αυτό το βήμα και συνεχίστε με το επόμενο.) Επιλέξτε το κατάλληλο εικονίδιο OS στο ντουίς **EPSON** και, στη συνέχεια, κάντε διπλό κλικ επάνω του. Πληκτρολογήστε το όνομα και τον κωδικό πρόσβασης Administrator [Διαχειριστής] και κάντε κλικ στο κουμπί **OK**.

3 Αν εμφανιστεί ένα μήνυμα που σας ζητά να απενεργοποιήσετε το πρόγραμμα προστασίας από ιούς, κάντε κλικ στο κουμπί **Continue [Συνέχεια]**.

4 Διαβάστε την άδεια χρήσης και στη συνέχεια κάντε κλικ στο κουμπί **Agree [Συμφωνώ]**.

5 Στην οθόνη Software Installation [Εγκατάσταση λογισμικού] κάντε κλικ στην επιλογή **Install [Εγκατάσταση]**.

Σημείωση: Αν εγκαθιστάτε το λογισμικό σε Macintosh OS 9, ίσως να σας ζητηθεί να ενσωματώσετε το Carbon Library. Όταν ολοκληρωθεί η εγκατάσταση του CarbonLib και έχετε επανεκκινήσει το σύστημά σας, κάντε διπλό κλικ στο κατάλληλο εικονίδιο OS στο ντουίς **EPSON** και έπειτα κάντε κλικ στην επιλογή **Install [Εγκατάσταση]**, για να συνεχίσετε τη εγκατάσταση.

6 Ακολουθήστε τις οδηγίες που εμφανίζονται στην οθόνη, για να εγκαταστήσετε κάθε πρόγραμμα. Εμφανίζεται ότι το EPSON Smart Panel™ εγκαθίσταται σε πολλά βήματα.

7 Στο τέλος της εγκατάστασης, κάντε κλικ στην επιλογή **Exit [Έξοδος]** ή **Restart Now [Επανεκκίνηση τώρα]**.

Μεταβείτε στην επόμενη ενότητα, "Σύνδεση του σαρωτή".

3 Σύνδεση του σαρωτή

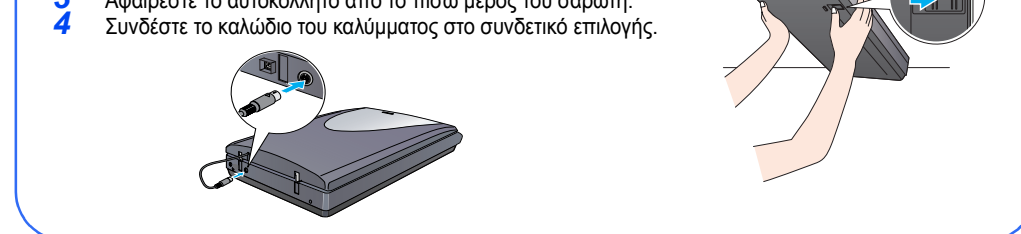
Μετά την εγκατάσταση του λογισμικού, είναι ώρα να συνδέσετε το σαρωτή.

1 Εντοπίστε την ασφάλιση μεταφοράς στο κάτω μέρος του εκτυπωτή και αφαιρέστε το αυτοκόλλητο από αυτή.

2 Τοποθετήστε την ασφάλιση στη θέση απασφάλισης, όπως φαίνεται παρακάτω.

3 Αφαιρέστε το αυτοκόλλητο από το πίσω μέρος του σαρωτή.

4 Συνδέστε το καλώδιο του καλύμματος στο συνδεδεμένο επιλογής.



5 Συνδέστε το καλώδιο τροφοδοσίας και τον προσαρμογέα AC, και κατόπιν συνδέστε το καλώδιο τροφοδοσίας στο σαρωτή. Συνδέστε το άλλο άκρο του καλωδίου τροφοδοσίας σε μια γειωμένη πρίζα.

Ο σαρωτής τίθεται σε λειτουργία και αναβοσβήνει η πράσινη φωτεινή ένδειξη Start [Έναρξη]. Σταμάτα να αναβοσβήνει και παραμένει πράσινη, όταν ο σαρωτής είναι έτοιμος για χρήση.

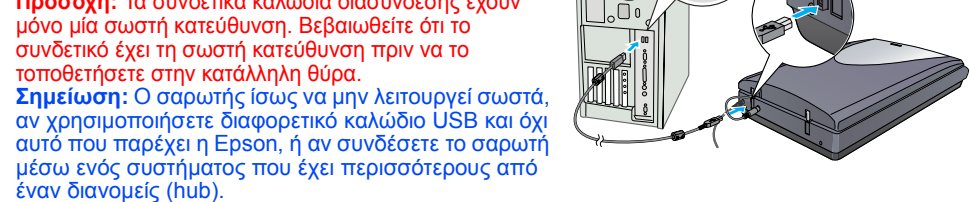
Προσοχή: Δεν μπορείτε να αλλάξετε την τάση εισόδου ή εξόδου του προσαρμογέα AC. Αν στην επικετα του προσαρμογέα AC δεν εμφανίζεται η σωστή τάση, επικοινωνήστε με τον προμηθευτή σας. Μην συνδέσετε το καλώδιο τροφοδοσίας.

• Κάθε φορά που απουσιάζετε το σαρωτή από την παροχή ρεύματος, περιμένετε τουλάχιστον 10 δευτερόλεπτα μέχρι να τον συνδέσετε ξανά. Η γρήγορη σύνδεση και αποσύνδεση του σαρωτή με την παροχή ρεύματος μπορεί να τον καταστρέψει.

6 Συνδέστε το τετράγωνο άκρο του καλωδίου USB που συνοδεύει το σαρωτή στη θύρα USB του σαρωτή. Έπειτα συνδέστε το παραλληλόγραμμο άκρο σε μια διαθέσιμη θύρα USB του υπολογιστή.

Προσοχή: Τα συνδεδεμένα καλώδια διασύνδεσης έχουν μόνο μία σωστή κατεύθυνση. Βεβαιωθείτε ότι το συνδεδετικό έχει τη σωστή κατεύθυνση πριν να το τοποθετήσετε στην κατάλληλη θύρα.

Σημείωση: Ο σαρωτής ίσως να μην λειτουργεί σωστά, αν χρησιμοποιήσετε διαφορετικό καλώδιο USB και όχι αυτό που παρέχει η Epson, ή αν συνδέσετε το σαρωτή μέσω ενός συστήματος που έχει περισσότερους από έναν διανομείς (hub).



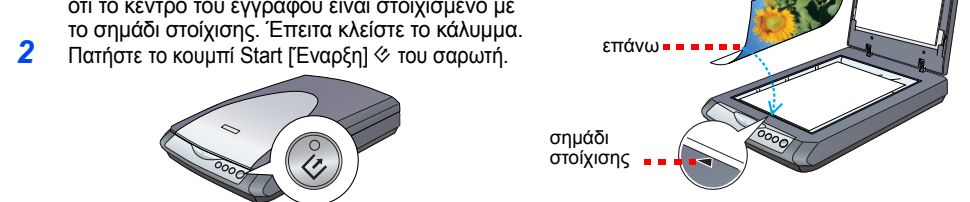
Βασικές λειτουργίες σαρωτή

Πρώτη σάρωση

Το κουμπί Start [Έναρξη] ☒ του σαρωτή ανοίγει αυτόματα το EPSON Smart Panel, και έτσι είναι εύκολο να σαρώσετε έγγραφα για διάφορες χρήσεις. Δείτε πώς μπορείτε να χρησιμοποιήσετε το κουμπί Start [Έναρξη] ☒ και το EPSON Smart Panel, για να σαρώσετε φωτογραφίες και να τις αποθηκεύσετε ως αρχείο.

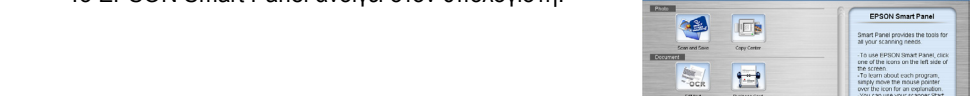
1 Ανασηκώστε το καλύμμα του σαρωτή και τοποθετήστε ένα έγγραφο στην επιφάνεια εγγραφών, με την πλευρά που θέλετε να σαρώσετε προς τα κάτω και το επάνω μέρος του εγγράφου προς το σημάδι στοίχισης. Βεβαιωθείτε ότι το κέντρο του εγγράφου είναι στοίχιση με το σημάδι στοίχισης. Έπειτα κλείστε το καλύμμα.

2 Πατήστε το κουμπί Start [Έναρξη] ☒ του σαρωτή.



Σημείωση: Στα Windows XP ενδέχεται να εμφανιστεί ένα μήνυμα την πρώτη φορά που θα πατήσετε το κουμπί Start [Έναρξη] ☒. Επιλέξτε **EPSON Smart Panel for Scanner [EPSON Smart Panel για σαρωτή]**, κάντε κλικ στην επιλογή **Always use this program for this action [Πάντα χρήση αυτού του προγράμματος για αυτή την ενέργεια]** και κατόπιν στο κουμπί **OK**. Το EPSON Smart Panel ανοίγει στον υπολογιστή.

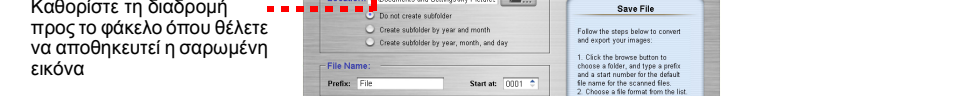
3 Κάντε κλικ στο εικονίδιο **Scan and Save [Σάρωση και αποθήκευση]**. Εμφανίζεται η ακόλουθη οθόνη. Επιλέξτε θέση και τύπο αρχείου για τη σαρωμένη εικόνα και κάντε κλικ στο κουμπί **Scan and Save [Σάρωση και αποθήκευση]**.



Καθορίστε τη διαδρομή προς το φάκελο όπου θέλετε να αποθηκευτεί η σαρωμένη εικόνα.

Επιλέξτε μορφή αρχείου

Κάντε κλικ στο κουμπί **Scan and Save [Σάρωση και αποθήκευση]**



Σημείωση: Πριν να χρησιμοποιήσετε το καλύμμα του σαρωτή, βεβαιωθείτε ότι έχουν εγκατασταθεί το EPSON Scan και το EPSON Smart Panel.

• Αν χρησιμοποιείτε Mac OS X, βεβαιωθείτε ότι το EPSON Smart Panel έχει εγκατασταθεί σε περιβάλλον Mac OS X και όχι σε κλασική λειτουργία. Διαφορετικά, μπορεί να ξεκινήσει η κλασική λειτουργία, όταν πιέσετε ένα κουμπί του σαρωτή.

4 Το EPSON Scan ξεκινά αυτόματα. Στη συνέχεια, σαρώνει το έγγραφο και αποθηκεύει την εικόνα στον καθορισμένο φάκελο.

Ο σαρωτής Perfection 2480/2580 Photo προσφέρει διάφορες χρήσιμες λειτουργίες, για να έχετε την καλύτερη δυνατή ποιότητα στη σάρωση. Ανατρέξτε στο ηλεκτρονικό εγχειρίδιο [Online Reference Guide \[Οδηγός αναφοράς\]](#) για περισσότερες πληροφορίες.

Χρήση των κουμπιών του σαρωτή

Τα κουμπί του σαρωτή σας διευκολύνουν στη σάρωση εγγράφων. Απλώς τοποθετήστε το έγγραφο με όψη προς τα κάτω στο σαρωτή και πιέστε το κουμπί που αντιστοιχεί στον τύπο άρθρωσης που θέλετε. Το EPSON Smart Panel ανοίγει αυτόματα και σαρώνει το έγγραφο. Κατόπιν, ακολουθήστε τις εύκολες οδηγίες που εμφανίζονται στην οθόνη, για να ολοκληρωθεί η εργασία. Ανατρέξτε στο ηλεκτρονικό εγχειρίδιο [Online Reference Guide \[Οδηγός αναφοράς\]](#) για περισσότερες πληροφορίες.

Σημείωση: Πριν να χρησιμοποιήσετε τα κουμπί του σαρωτή, βεβαιωθείτε ότι έχουν εγκατασταθεί το EPSON Scan και το EPSON Smart Panel.

• Αν χρησιμοποιείτε Mac OS X, βεβαιωθείτε ότι το EPSON Smart Panel έχει εγκατασταθεί σε περιβάλλον Mac OS X και όχι σε κλασική λειτουργία. Διαφορετικά, μπορεί να ξεκινήσει η κλασική λειτουργία, όταν πιέσετε ένα κουμπί του σαρωτή.

Σημείωση: Πριν να χρησιμοποιήσετε τα κουμπί του σαρωτή, βεβαιωθείτε ότι έχουν εγκατασταθεί το EPSON Scan και το EPSON Smart Panel.

• Αν χρησιμοποιείτε Mac OS X, βεβαιωθείτε ότι το EPSON Smart Panel έχει εγκατασταθεί σε περιβάλλον Mac OS X και όχι σε κλασική λειτουργία. Διαφορετικά, μπορεί να ξεκινήσει η κλασική λειτουργία, όταν πιέσετε ένα κουμπί του σαρωτή.

• Συνιστάται να χειρίζεστε το φιλμ με προσοχή, πιάνοντάς το απαλά από την άκρη ή φορώντας γάντια, διαφορετικά μπορεί να το καταστρέψετε.



Φόρτωση φιλμ

Σημείωση: Βεβαιωθείτε ότι έχετε εγκατασταθεί σωστά το πρόγραμμα οδηγών του EPSON Scan.

• Βεβαιωθείτε ότι ο σαρωτής και ο υπολογιστής σας είναι αναμμένοι και ότι έχουν συνδεθεί σωστά (δείτε το βήμα 4 στην ενότητα "Σύνδεση του σαρωτή").

• Συνιστάται να χειρίζεστε το φιλμ με προσοχή, πιάνοντάς το απαλά από την άκρη ή φορώντας γάντια, διαφορετικά μπορεί να το καταστρέψετε.

Για το Perfection 2480 Photo

1 Βεβαιωθείτε ότι το καλώδιο του καλύμματος είναι συνδεδεμένο με το συνδεδεμένο επιλογής (δείτε το βήμα 4 στην ενότητα "Σύνδεση του σαρωτή").

2 Ανασηκώστε το καλύμμα του σαρωτή μέχρι επάνω και κατόπιν τραβήξτε προς τα επάνω και αφαιρέστε το καλύμμα ανακλαστικού εγγράφου από το καλύμμα του σαρωτή.

3 Τοποθετήστε το φιλμ στο στήριγμα των φιλμ, με όψη (την πλευρά όπου η εικόνα εμφανίζεται σωστά) προς τα κάτω.

4 Τοποθετήστε το στήριγμα φιλμ στη σωστή θέση για τον τύπο του φιλμ. Τα σημάδια στοίχισης που υπάρχουν στη λαβή του στηρίγματος φιλμ πρέπει να είναι ευθυγραμμισμένα με εκείνα του σαρωτή. Ρυθμίστε κάθε λαβή φιλμ, εισάγοντας την προέξοχό της στην οπή που υπάρχει στο σαρωτή.

A. Φιλμ (τα 3 πρώτα καρέ στη λωρίδα του φιλμ). Τοποθετήστε το στήριγμα φιλμ στην αριστερή άκρη του σαρωτή.

B. Φιλμ (τα 3 πρώτα καρέ στη λωρίδα του φιλμ). Αντιστρέψτε τη θέση του στηρίγματος φιλμ και τοποθετήστε το στη δεξιά άκρη του σαρωτή.

Γ. Διαφάνειες. Τοποθετήστε το στήριγμα στη γυάλινη επιφάνεια του σαρωτή και κατόπιν τοποθετήστε τις διαφάνειες στο στήριγμα με όψη προς τα κάτω.

Σημείωση: Για να είναι ακριβής η σάρωση, βεβαιωθείτε ότι το στενό παράθυρο βαθμονόμησης στο επάνω μέρος του στηρίγματος φιλμ είναι καθαρό και ότι δεν καλύπτεται.

Κλείστε το καλύμμα του σαρωτή. Όταν ολοκληρωθεί η σάρωση, αφαιρέστε το φιλμ από το στήριγμα φιλμ.

Εχοντας ως αναφορά την εικόνα, τοποθετήστε το στήριγμα φιλμ στο καλύμμα του σαρωτή και τοποθετήστε στη θέση του το καλύμμα ανακλαστικού εγγράφου.

5 Κλείστε το καλύμμα του σαρωτή.

6 Όταν ολοκληρωθεί η σάρωση, αφαιρέστε το φιλμ από το στήριγμα φιλμ.

Εχοντας ως αναφορά την εικόνα, τοποθετήστε το στήριγμα φιλμ στο καλύμμα του σαρωτή και τοποθετήστε στη θέση του το καλύμμα ανακλαστικού εγγράφου.

Σημείωση: Για να είναι ακριβής η σάρωση, βεβαιωθείτε ότι το στενό παράθυρο βαθμονόμησης στο επάνω μέρος του στηρίγματος φιλμ είναι καθαρό και ότι δεν καλύπτεται.

Κλείστε το καλύμμα του σαρωτή. Όταν ολοκληρωθεί η σάρωση, αφαιρέστε το φιλμ από το στήριγμα φιλμ.

Εχοντας ως αναφορά την εικόνα, τοποθετήστε το στήριγμα φιλμ στο καλύμμα του σαρωτή και τοποθετήστε στη θέση του το καλύμμα ανακλαστικού εγγράφου.

5 Κλείστε το καλύμμα του σαρωτή.

6 Όταν ολοκληρωθεί η σάρωση, αφαιρέστε το φιλμ από το στήριγμα φιλμ.

Εχοντας ως αναφορά την εικόνα, τοποθετήστε το στήριγμα φιλμ στο καλύμμα του σαρωτή και τοποθετήστε στη θέση του το καλύμμα ανακλαστικού εγγράφου.

Σημείωση: Για να είναι ακριβής η σάρωση, βεβαιωθείτε ότι το στενό παράθυρο βαθμονόμησης στο επάνω μέρος του στηρίγματος φιλμ είναι καθαρό και ότι δεν καλύπτεται.

Κλείστε το καλύμμα του σαρωτή. Όταν ολοκληρωθεί η σάρωση, αφαιρέστε το φιλμ από το στήριγμα φιλμ.

Εχοντας ως αναφορά την εικόνα, τοποθετήστε το στήριγμα φιλμ στο καλύμμα του σαρωτή και τοποθετήστε στη θέση του το καλύμμα ανακλαστικού εγγράφου.

5 Κλείστε το καλύμμα του σαρωτή.

6 Όταν ολοκληρωθεί η σάρωση, αφαιρέστε το φιλμ από το στήριγμα φιλμ.

Εχοντας ως αναφορά την εικόνα, τοποθετήστε το στήριγμα φιλμ στο καλύμμα του σαρωτή και τοποθετήστε στη θέση του το καλύμμα ανακλαστικού εγγράφου.

Σημείωση: Για να είναι ακριβής η σάρωση, βεβαιωθείτε ότι το στενό παράθυρο βαθμονόμησης στο επάνω μέρος του στηρίγματος φιλμ είναι καθαρό και ότι δεν καλύπτεται.

Κλείστε το καλύμμα του σαρωτή. Όταν ολοκληρωθεί η σάρωση, αφαιρέστε το φιλμ από το στήριγμα φιλμ.

Εχοντας ως αναφορά την εικόνα, τοποθετήστε το στήριγμα φιλμ στο καλύμμα του σαρωτή και τοποθετήστε στη θέση του το καλύμμα ανακλαστικού εγγράφου.

5 Κλείστε το καλύμμα του σαρωτή.

6 Όταν ολοκληρωθεί η σάρωση, αφαιρέστε το φιλμ από το στήριγμα φιλμ.

Εχοντας ως αναφορά την εικόνα, τοποθετήστε το στήριγμα φιλμ στο καλύμμα του σαρωτή και τοποθετήστε στη θέση του το καλύμμα ανακλαστικού εγγράφου.

Σημείωση: Για να είναι ακριβής η σάρωση, βεβαιωθείτε ότι το στενό παράθυρο βαθμονόμησης στο επάνω μέρος του στηρίγματος φιλμ είναι καθαρό και ότι δεν καλύπτεται.

Κλείστε το καλύμμα του σαρωτή. Όταν ολοκληρωθεί η σάρωση, αφαιρέστε το φιλμ από το στήριγμα φιλμ.

Εχοντας ως αναφορά την εικόνα, τοποθετήστε το στήριγμα φιλμ στο καλύμμα του σαρωτή και τοποθετήστε στη θέση του το καλύμμα ανακλαστικού εγγράφου.

5 Κλείστε το καλύμμα του σαρωτή.

6 Όταν ολοκληρωθεί η σάρωση, αφαιρέστε το φιλμ από το στήριγμα φιλμ.

Εχοντας ως αναφορά την εικόνα, τοποθετήστε το στήριγμα φιλμ στο καλύμμα του σαρωτή και τοποθετήστε στη θέση του το καλύμμα ανακλαστικού εγγράφου.

Σημείωση: Για να είναι ακριβής η σάρωση, βεβαιωθείτε ότι το στενό παράθυρο βαθμονόμησης στο επάνω μέρος του στηρίγματος φιλμ είναι καθαρό και ότι δεν καλύπτεται.

Κλείστε το καλύμμα του σαρωτή. Όταν ολοκληρωθεί η σάρωση, αφαιρέστε το φιλμ από το στήριγμα φιλμ.

Εχοντας ως αναφορά την εικόνα, τοποθετήστε το στήριγμα φιλμ στο καλύμμα του σαρωτή και τοποθετήστε στη θέση του το καλύμμα ανακλαστικού εγγράφου.

5 Κλείστε το καλύμμα του σαρωτή.

6 Όταν ολοκληρωθεί η σάρωση, αφαιρέστε το φιλμ από το στήριγμα φιλμ.

Εχοντας ως αναφορά την εικόνα, τοποθετήστε το στήριγμα φιλμ στο καλύμμα του σαρωτή και τοποθετήστε στη θέση του το καλύμμα ανακλαστικού εγγράφου.

Σημείωση: Για να είναι ακριβής η σάρωση, βεβαιωθείτε ότι το στενό παράθυρο βαθμονόμησης στο επάνω μέρος του στηρίγματος φιλμ είναι καθαρό και ότι δεν καλύπτεται.

Κλείστε το καλύμμα του σαρωτή. Όταν ολοκληρωθεί η σάρωση, αφαιρέστε το φιλμ από το στήριγμα φιλμ.

Εχοντας ως αναφορά την εικόνα, τοποθετήστε το στήριγμα φιλμ στο καλύμμα του σαρωτή και τοποθετήστε στη θέση του το καλύμμα ανακλαστικού εγγράφου.

5 Κλείστε το καλύμμα του σαρωτή.

Χρήση του στηρίγματος διαφανειών 35 χιλ.

Μπορείτε να σαρώσετε μια διαφάνεια 35 χιλ., χρησιμοποιώντας το στήριγμα διαφανειών 35 χιλ.

1 Τοποθετήστε το στήριγμα διαφανειών 35 χιλ. στη θέση του, τοποθετώντας το σημάδι στοίχισης "D", που έχει σε αυτό το σαρωτή και κατόπιν εισάγετε την προέξοχό της λαβής φιλμ στην οπή του σαρωτή. Στη συνέχεια, τοποθετήστε μια διαφάνεια 35 χιλ. κάτω και με όψη προς τα κάτω (ώστε να βλέπετε το καρέ μέσα στη διαφάνεια κάδρα), όπως φαίνεται στην εικόνα, και στερεώστε τη στο στήριγμα διαφανειών 35 χιλ.

Σημείωση: Προσέξτε να μην τοποθετήσετε τη διαφάνεια οριζόντια, γιατί μπορεί να μην γίνει κανονικά η σάρωση.

2 Όταν ολοκληρωθεί η σάρωση, αφαιρέστε το φιλμ από το στήριγμα διαφανειών 35 χιλ.

Εχοντας ως αναφορά την εικόνα, τοποθετήστε το στήριγμα διαφανειών 35 χιλ. στο καλύμμα του σαρωτή και τοποθετήστε στη θέση του το καλύμμα ανακλαστικού εγγράφου.

Σημείωση: Προσέξτε να μην τοποθετήσετε τη διαφάνεια οριζόντια, γιατί μπορεί να μην γίνει κανονικά η σάρωση.

2 Όταν ολοκληρωθεί η σάρωση, αφαιρέστε το φιλμ από το στήριγμα διαφανειών 35 χιλ.

Εχοντας ως αναφορά την εικόνα, τοποθετήστε το στήριγμα διαφανειών 35 χιλ. στο καλύμμα του σαρωτή και τοποθετήστε στη θέση του το καλύμμα ανακλαστικού εγγράφου.

Σημείωση: Προσέξτε να μην τοποθετήσετε τη διαφάνεια οριζόντια, γιατί μπορεί να μην γίνει κανονικά η σάρωση.

2 Όταν ολοκληρωθεί η σάρωση, αφαιρέστε το φιλμ από το στήριγμα διαφανειών 35 χιλ.

Εχοντας ως αναφορά την εικόνα, τοποθετήστε το στήριγμα διαφανειών 35 χιλ. στο καλύμμα του σαρωτή και τοποθετήστε στη θέση του το καλύμμα ανακλαστικού εγγράφου.

Σημείωση: Προσέξτε να μην τοποθετήσετε τη διαφάνεια οριζόντια, γιατί μπορεί να μην γίνει κανονικά η σάρωση.

2 Όταν ολοκληρωθεί η σάρωση, αφαιρέστε το φιλμ από το στήριγμα διαφανειών 35 χιλ.

Εχοντας ως αναφορά την εικόνα, τοποθετήστε το στήριγμα διαφανειών 35 χιλ. στο καλύμμα του σαρωτή και τοποθετήστε στη θέση του το καλύμμα ανακλαστικού εγγράφου.

Σημείωση: Προσέξτε να μην τοποθετήσετε τη διαφάνεια οριζόντια, γιατί μπορεί να μην γίνει κανονικά η σάρωση.

2 Όταν ολοκληρωθεί η σάρωση, αφαιρέστε το φιλμ από το στήριγμα διαφανειών 35 χιλ.

Εχοντας ως αναφορά την εικόνα, τοποθετήστε το στήριγμα διαφανειών 35 χιλ. στο καλύμμα του σαρωτή και τοποθετήστε στη θέση του το καλύμμα ανακλαστικού εγγράφου.

Σημείωση: Προσέξτε να μην τοποθετήσετε τη διαφάνεια οριζόντια, γιατί μπορεί να μην γίνει κανονικά η σάρωση.

2 Όταν ολοκληρωθεί η σάρωση, αφαιρέστε το φιλμ από το στήριγμα διαφανειών 35 χιλ.

Εχοντας ως αναφορά την εικόνα, τοποθετήστε το στήριγμα διαφανειών 35 χιλ. στο καλύμμα του σαρωτή και τοποθετήστε στη θέση του το καλύμμα ανακλαστικού εγγράφου.

Σημείωση: Προσέξτε να μην τοποθετήσετε τη διαφάνεια οριζόντια, γιατί μπορεί να μην γίνει κανονικά η σάρωση.

2 Όταν ολοκληρωθεί η σάρωση, αφαιρέστε το φιλμ από το στήριγμα διαφανειών 35 χιλ.

Εχοντας ως αναφορά την εικόνα, τοποθετήστε το στήριγμα διαφανειών 35 χιλ. στο καλύμμα του σαρωτή και τοποθετήστε στη θέση του το καλύμμα ανακλαστικού εγγράφου.

Σημείωση: Προσέξτε να μην τοποθετήσετε τη διαφάνεια οριζόντια, γιατί μπορεί να μην γίνει κανονικά η σάρωση.

2 Όταν ολοκληρωθεί η σάρωση, αφαιρέστε το φιλμ από το στήριγμα διαφανειών 35 χιλ.

Εχοντας ως αναφορά την εικόνα, τοποθετήστε το στήριγμα διαφανειών 35 χιλ. στο καλύμμα του σαρωτή και τοποθετήστε στη θέση του το καλύμμα ανακλαστικού εγγράφου.

Σημείωση: Προσέξτε να μην τοποθετήσετε τη διαφάνεια οριζόντια, γιατί μπορεί να μην γίνει κανονικά η σάρωση.

2 Όταν ολοκληρωθεί η σάρωση, αφαιρέστε το φιλμ από το στήριγμα διαφανειών 35 χιλ.

Εχοντας ως αναφορά